



SPRAWOZDANIE

**EGZAMIN POTWIERDZAJĄCY
KWALIFIKACJE ZAWODOWE**

SESJA LETNIA 2008



Źródła informacji o wynikach egzaminu zawodowego w 2008 roku

Informacje przekazane bezpośrednio do szkół

Internet

- strona www.oke.wroc.pl
- w tym serwis dla dyrektorów szkół
- strona www.cke.edu.pl
 - krajowe wyniki egzaminów
 - zadanie egzaminacyjne dla absolwentów techników i szkół policealnych z przykładami rozwiązań przez zdających oraz komentarzami egzaminatorów
 - klucze odpowiedzi do zadań z etapu pisemnego (wszystkie zawody ZSZ, T, SP)



Organizacja egzaminu na terenie OKE we Wrocławiu

1. Egzamin został przeprowadzony w **106** zawodach :
 - zasadnicza szkoła zawodowa - **40**
 - technikum i szkoły policealne - **66**
2. Etap pisemny egzaminu przeprowadzono w **763** szkołach
3. Etap praktyczny odbył się w **390** ośrodkach egzaminacyjnych
 - **66** ośrodków dla absolwentów zasadniczej szkoły zawodowej, w których zorganizowano **118** egzaminów
 - **324** ośrodków dla absolwentów techników i szkół policealnych

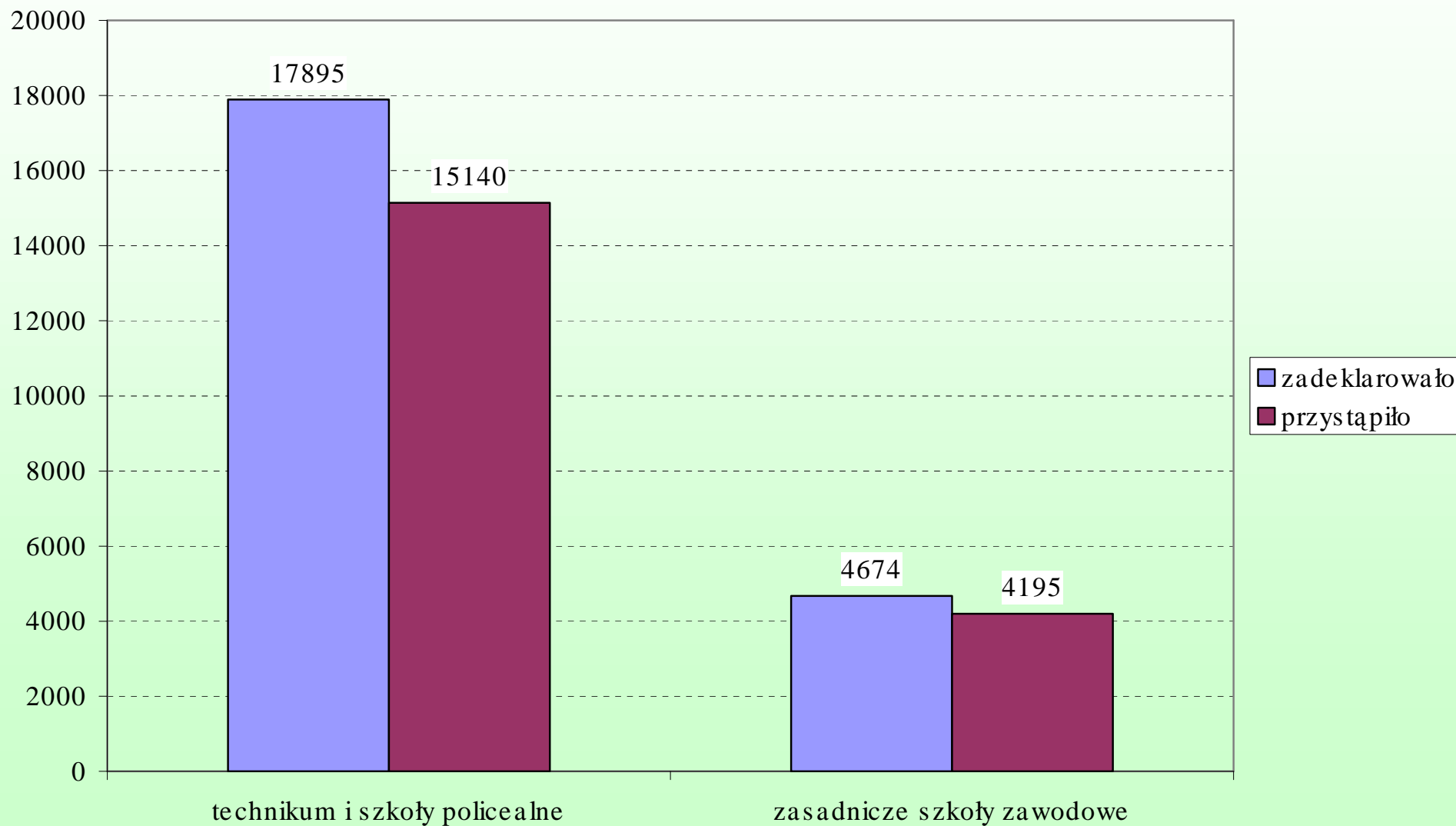


W czasie sesji egzaminacyjnej pracowało 1685 egzaminatorów, w tym:

- **672** w zespołach egzaminacyjnych – egzamin dla ZSZ (w tym **224** jako przewodniczący)
- **636** jako przewodniczący 926 zespołów nadzorujących etap praktyczny egzaminu
- **377** w zespołach oceniających prace egzaminacyjne w ośrodku na terenie OKE we Wrocławiu i innych OKE

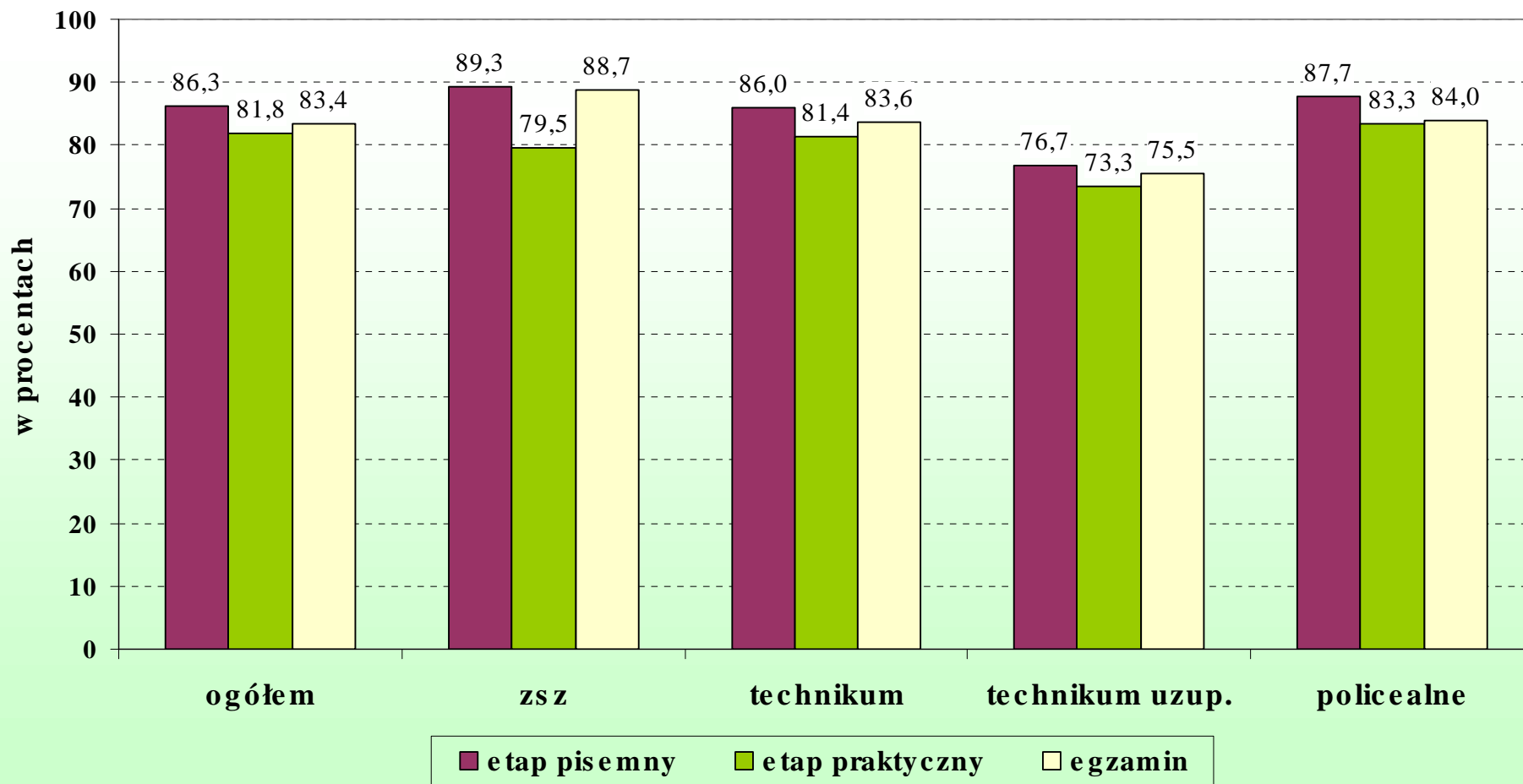


**W Okręgu zorganizowano egzamin dla 22 569 osób,
do egzaminu przystąpiło 19 335 osób.**





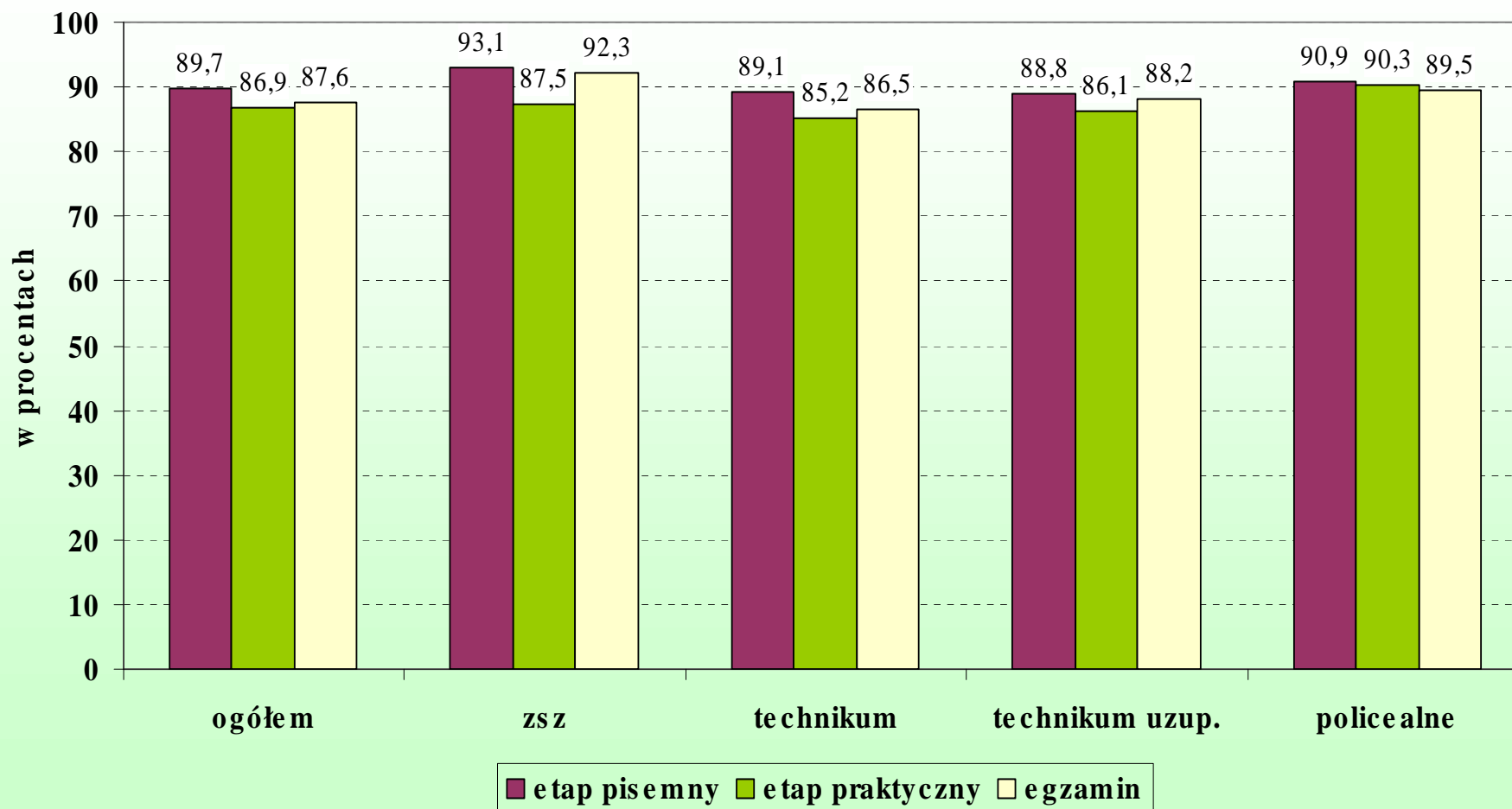
Frekwencja zdających w województwie dolnośląskim w etapach egzaminu i w typach szkół





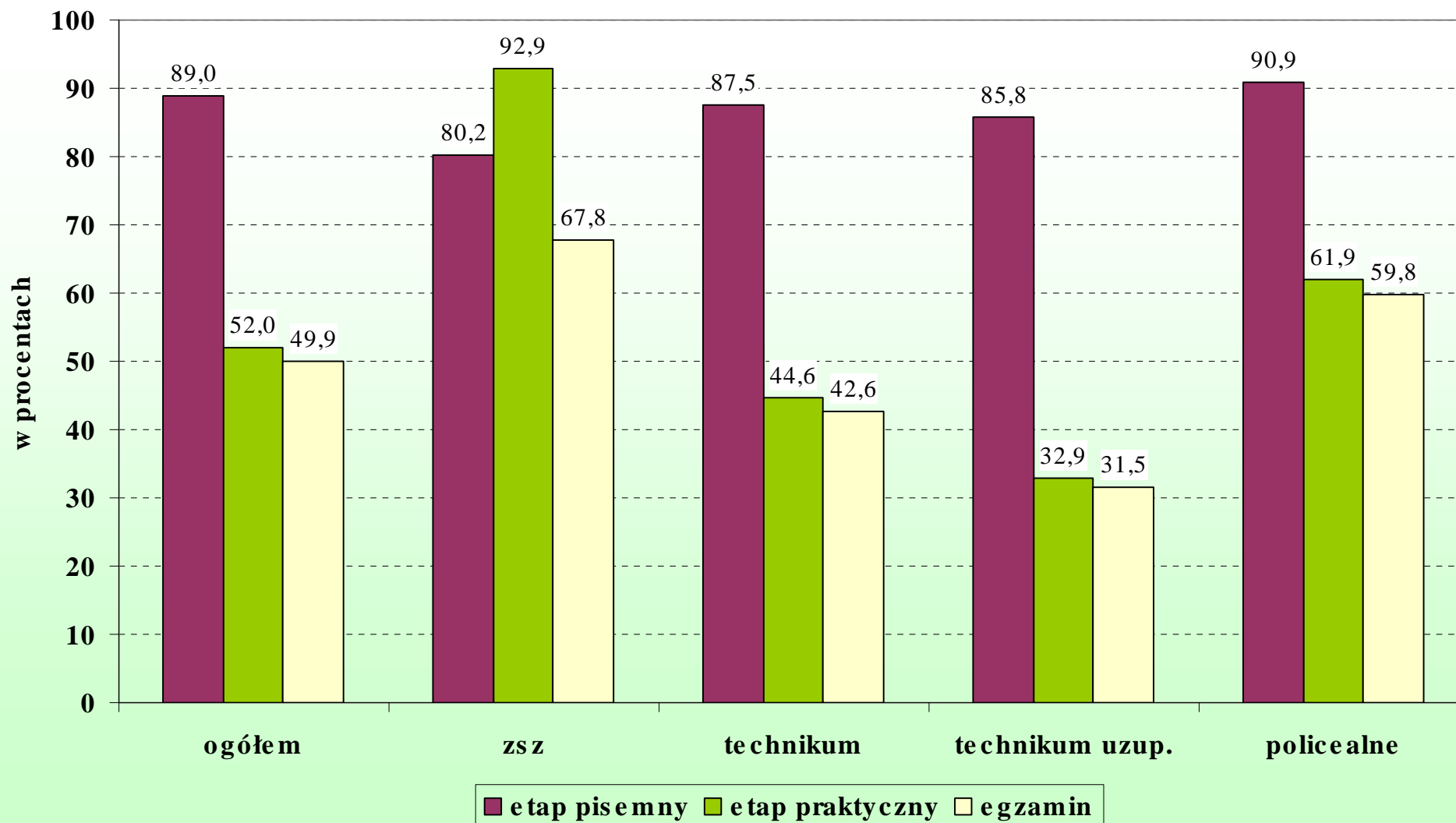
Frekwencja zdających w województwie opolskim

w etapach egzaminu i w typach szkół



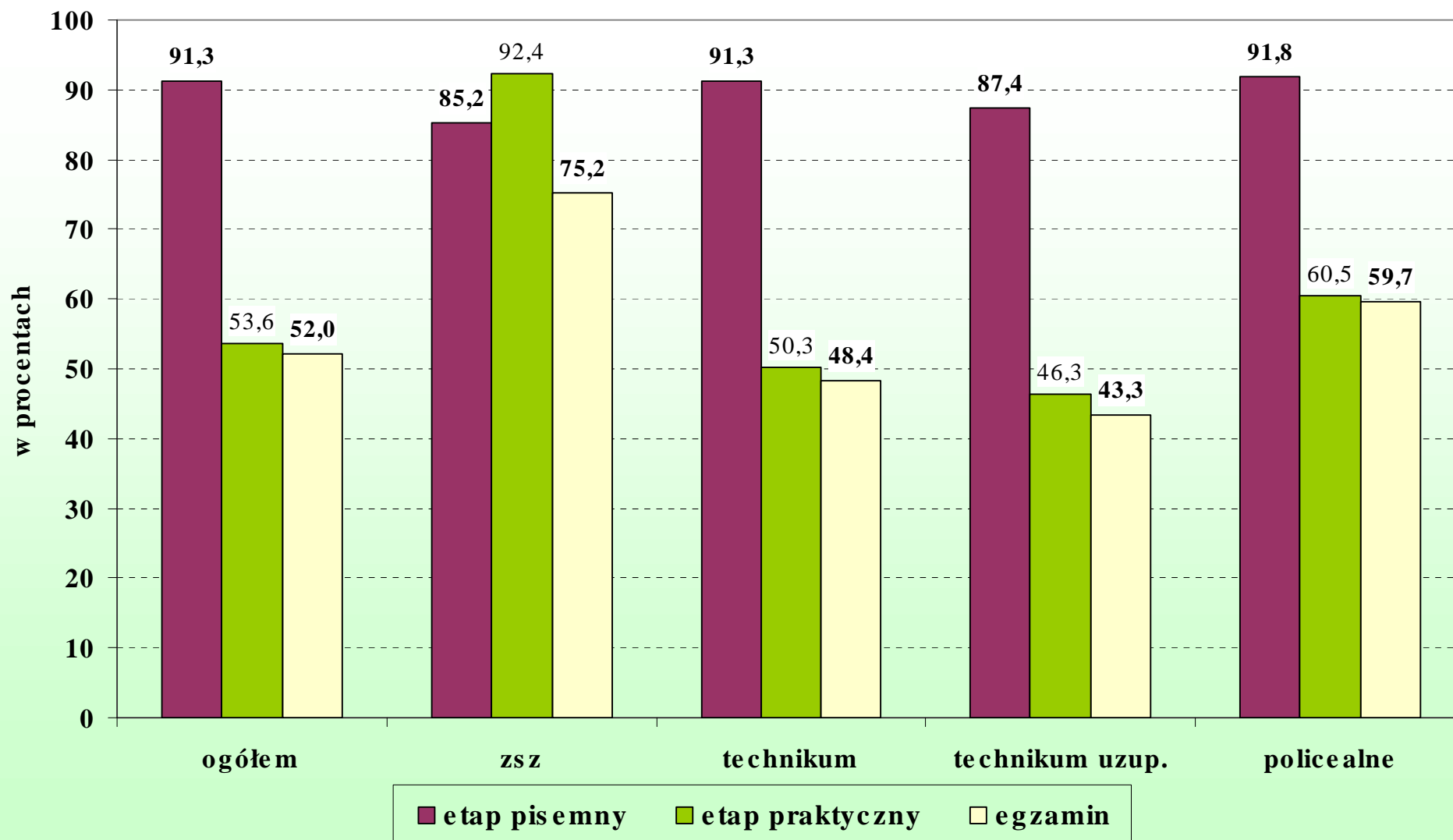


Zdawalność w województwie dolnośląskim w etapach egzaminu i w typach szkół



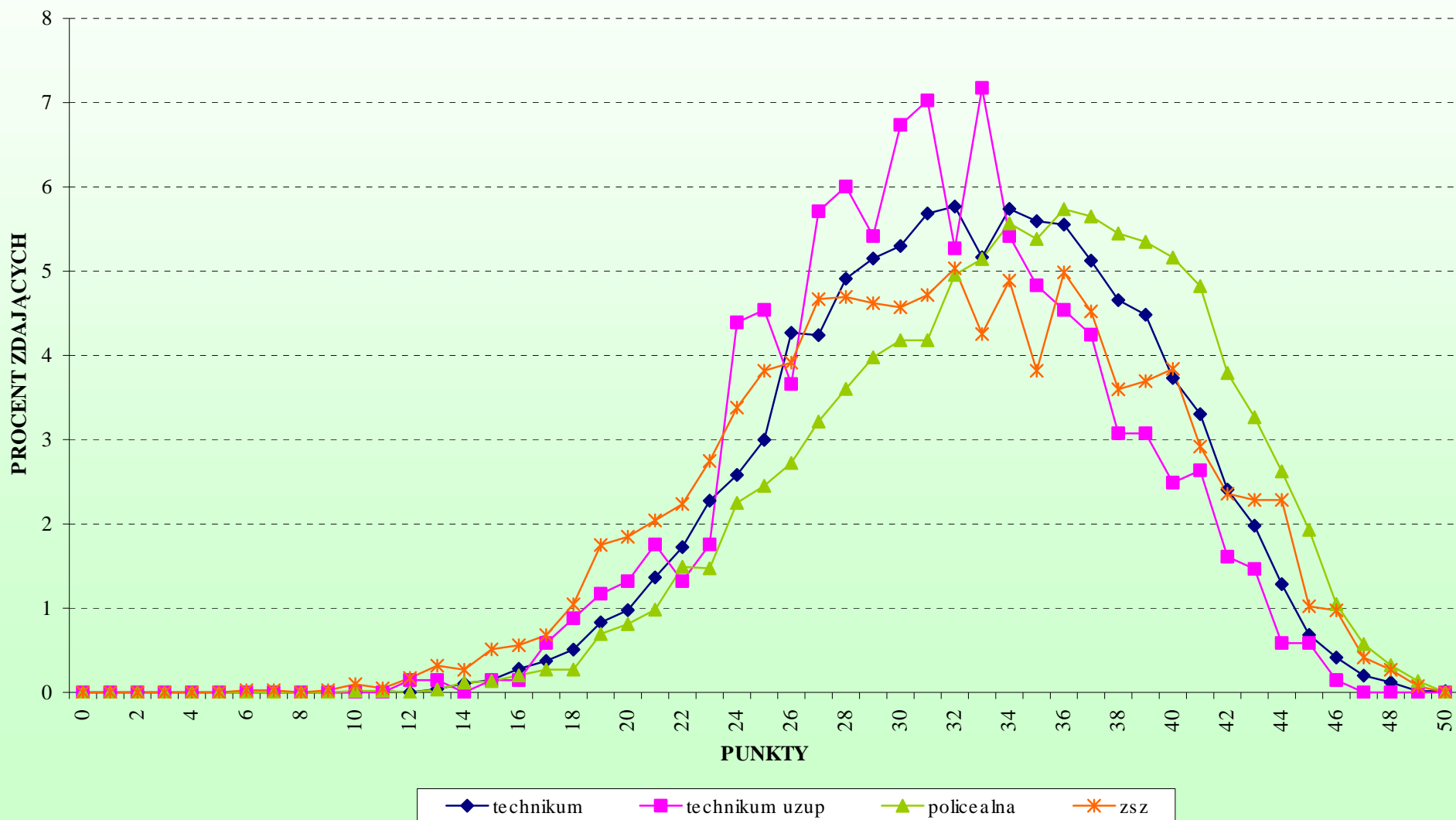


Zdawalność w województwie opolskim w etapach egzaminu i w typach szkół



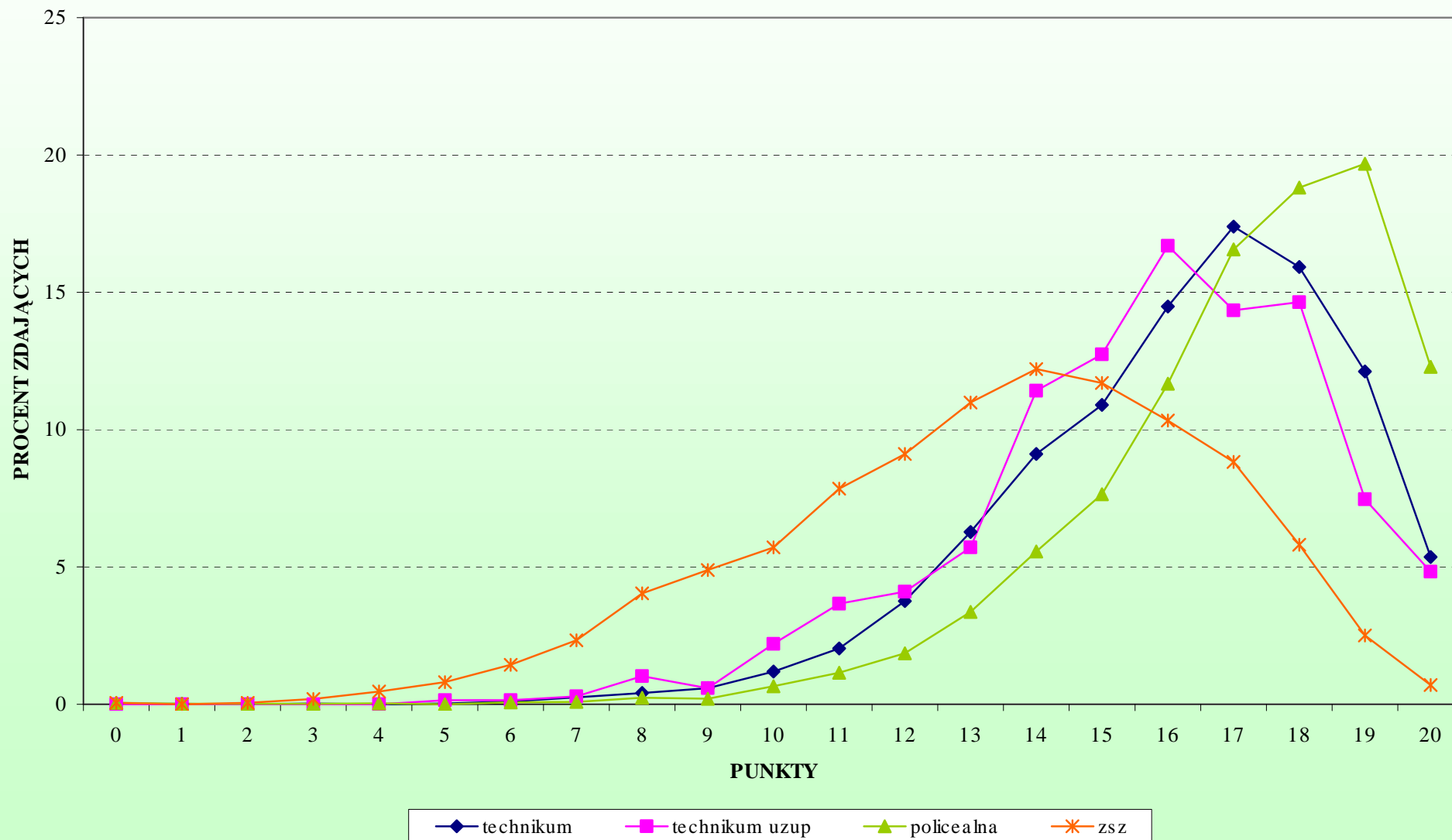


Rozkład wyników pierwszej części etapu pisemnego według typów szkół



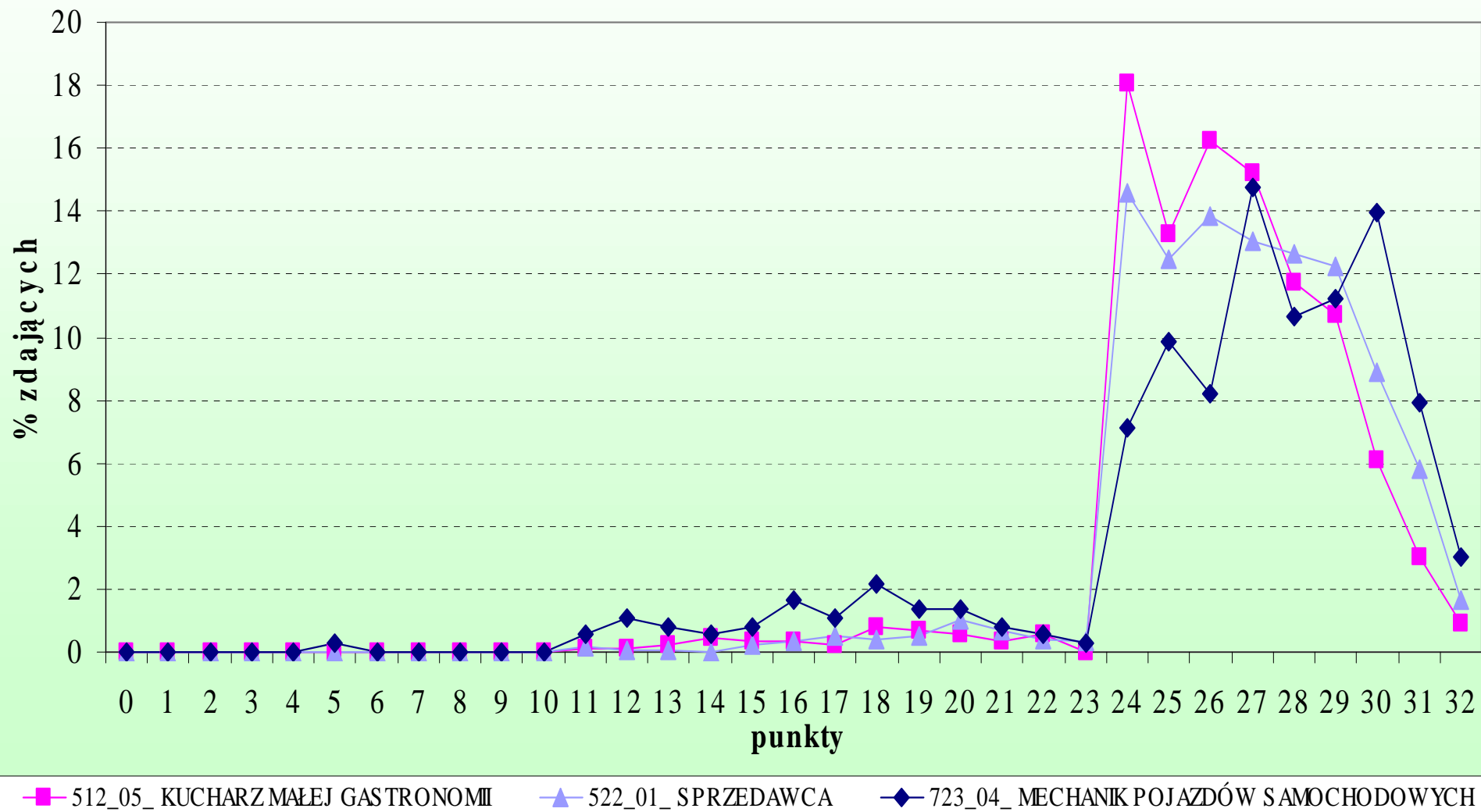


Rozkład wyników drugiej części etapu pisemnego według typów szkół



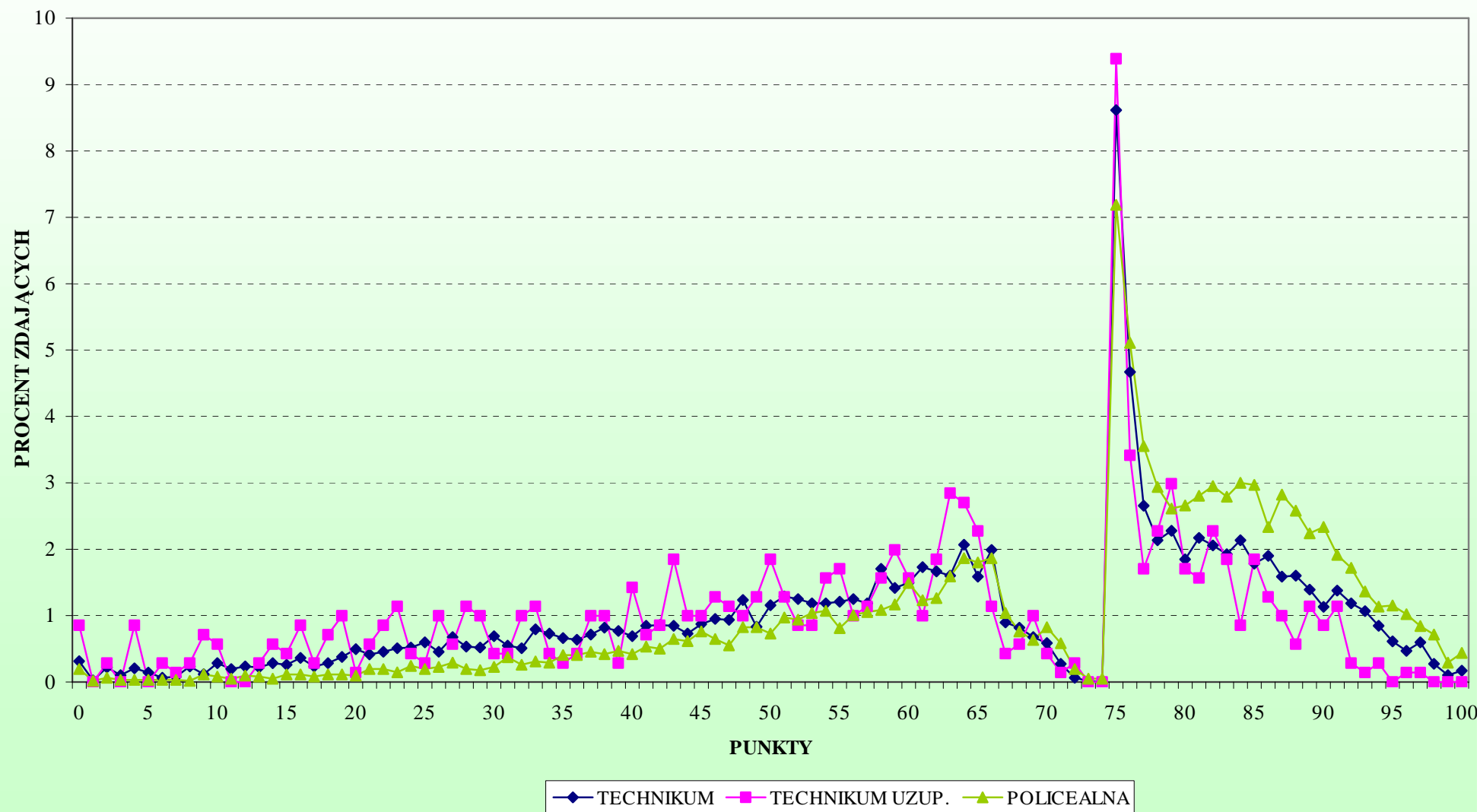


Rozkład wyników w etapie praktycznym w zasadniczej szkole zawodowej w wybranych zawodach dla Okręgu





Rozkład wyników w etapie praktycznym według typów szkół





WYNIKI EGZAMINU

- **TECHNIK HOTELARSTWA**
- **TECHNIK EKONOMISTA**



341[04] technik hotelarstwa

Wyniki egzaminu potwierdzającego kwalifikacje zawodowe

ETAP PISEMNY	
złożyło deklaracje: 794	
przystąpiło:	zdało:
730	646 (88,5%)
ETAP PRAKTYCZNY	
złożyło deklaracje: 912	
przystąpiło:	zdało:
785	396 (50,4%)

**DYPLOM
POTWIERDZAJĄCY
KWALIFIKACJE
ZAWODOWE
otrzymało:**

**Okręg
386 (48,0%)**

**Kraj
2767 (33,4%)**



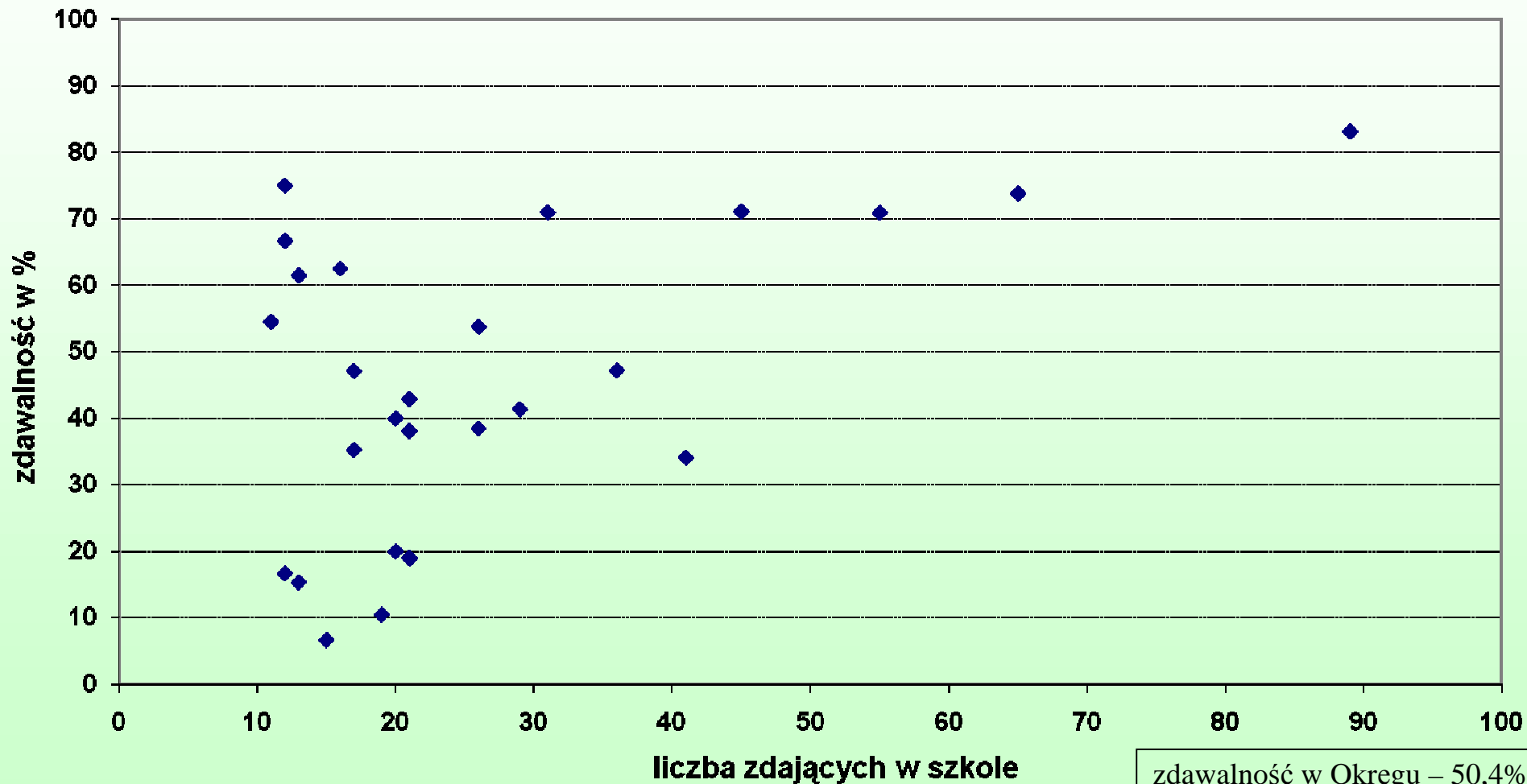
341[04] technik hotelarstwa
Wyniki egzaminu
w Okręgu z podziałem na typy szkół

Typ szkoły	ETAP PISEMNY			ETAP PRAKTYCZNY			DYPLOM	
	przystąpiło	zdało	%	przystąpiło	zdało	%	otrzymało	%
Szkoła Policealna	275	241	87,6	302	108	35,8	106	34,5
Technikum	455	405	89,0	483	288	59,6	280	56,2
Szkoły niepubliczne	108	96	88,9	130	45	34,6	44	33,8



341[04] technik hotelarstwa

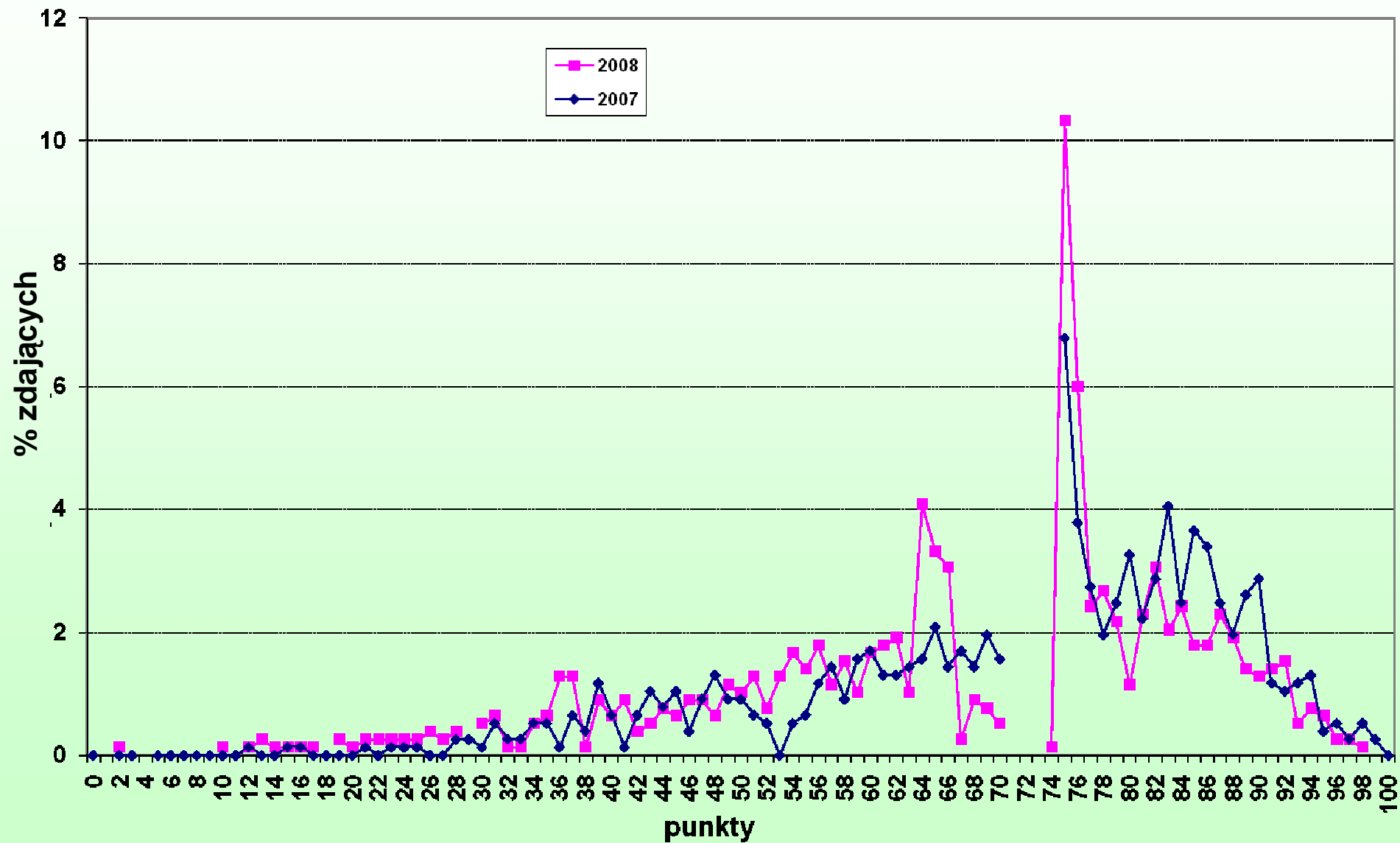
Zdawalność etapu praktycznego w szkołach (szkoły powyżej 10 zdających w zawodzie)





341[04] technik hotelarstwa

Rozkład wyników w etapie praktycznym





W zawodzie **technik hotelarstwa** zadanie egzaminacyjne sprawdzało umiejętności praktyczne określone w standardzie wymagań egzaminacyjnych właściwe dla kwalifikacji w zawodzie zgodnie z treścią zadania ogólnego:

Opracowanie projektu realizacji i wykonanie określonych prac z zakresu przygotowania i sprzedaży usług hotelarskich, z uwzględnieniem rodzaju i kategorii bazy hotelarskiej oraz preferencji i rodzaju klienta – krajowego i zagranicznego, indywidualnego i zbiorowego



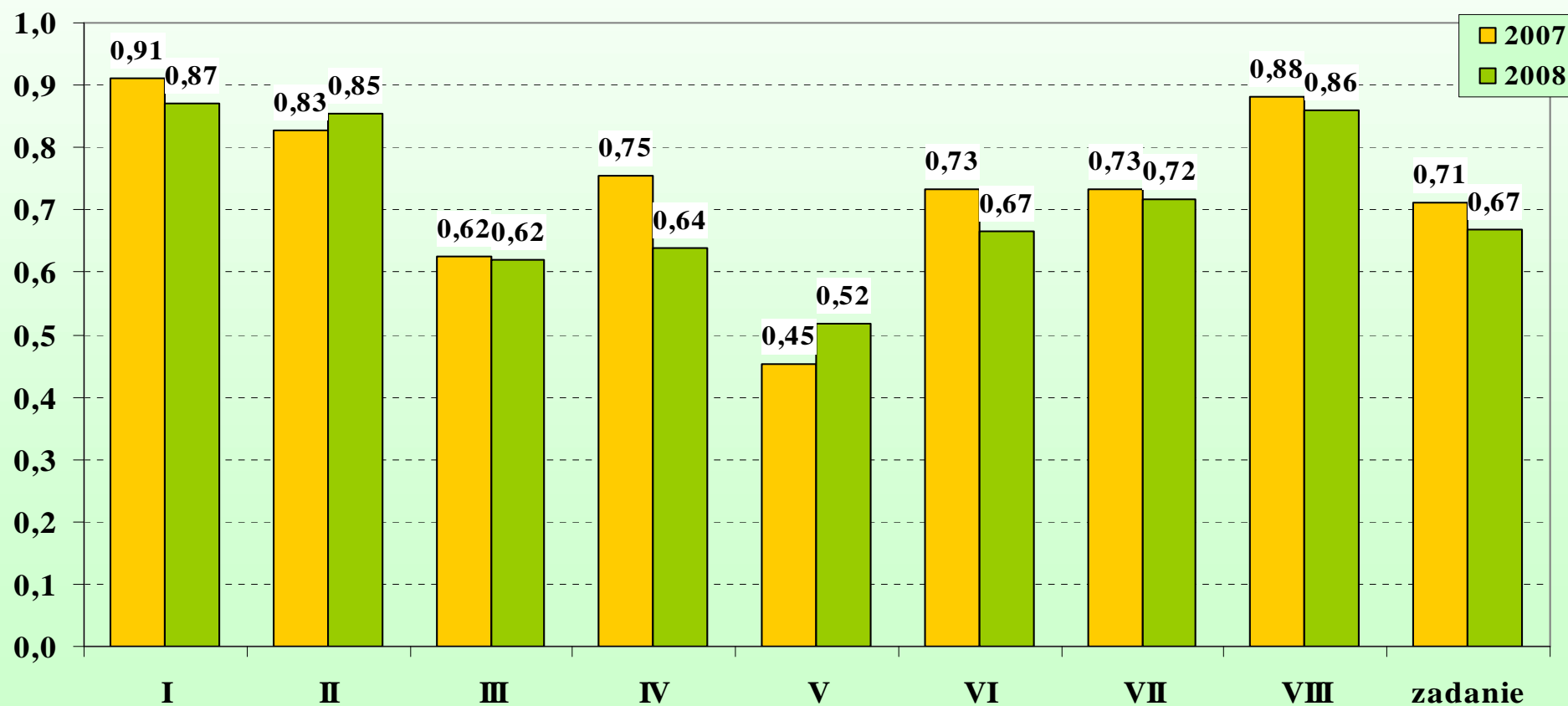
341[04] technik hotelarstwa

	Oceniane elementy pracy egzaminacyjnej czerwiec 2007	Punkty	Oceniane elementy pracy egzaminacyjnej czerwiec 2008	Punkty
I	Tytuł pracy egzaminacyjnej	3	Tytuł pracy egzaminacyjnej	3
II	Założenia, czyli dane niezbędne do rozwiązania zadania, wynikające z treści zadania i dokumentacji	12	Założenia, czyli dane niezbędne do rozwiązania zadania, wynikające z treści zadania i dokumentacji	12
III	Wykaz działań hotelu związanych z kompleksową obsługą Państwa White	12	Wykaz działań hotelu związanych z kompleksową obsługą uczestniczek sympozjum	16
IV	Komplet dokumentów związanych z przyjęciem zamówienia - formularz rezerwacyjny, grafik rezerwacji, potwierdzenie rezerwacji.	16	Komplet dokumentów związanych z przyjęciem zamówienia - karta rezerwacji, grafik rezerwacji, potwierdzenie rezerwacji, kosztorys sympozjum,	17
V	Zaproszenie w języku obcym do skorzystania z usług hotelu	12	List powitalny w języku obcym	18
VI	Propozycja procedury przyjęcia Państwa White do hotelu i propozycja procedury wymeldowania Państwa Whit z hotelu	18	Procedura przyjęcia gości - uczestników sympozjum do hotelu i procedura wymeldowania uczestników sympozjum z hotelu	16
VII	Komplet dokumentów związanych z zameldowaniem Państwa White do hotelu i rozliczeniem pobytu	23	Komplet dokumentów związanych z zameldowaniem gości oraz ze sprzedażą usług - karta pobytu, karta meldunkowa, księga meldunkowa, faktura VAT	15
VIII	Praca egzaminacyjna	4	Praca egzaminacyjna jako całość	3



341[04] technik hotelarstwa

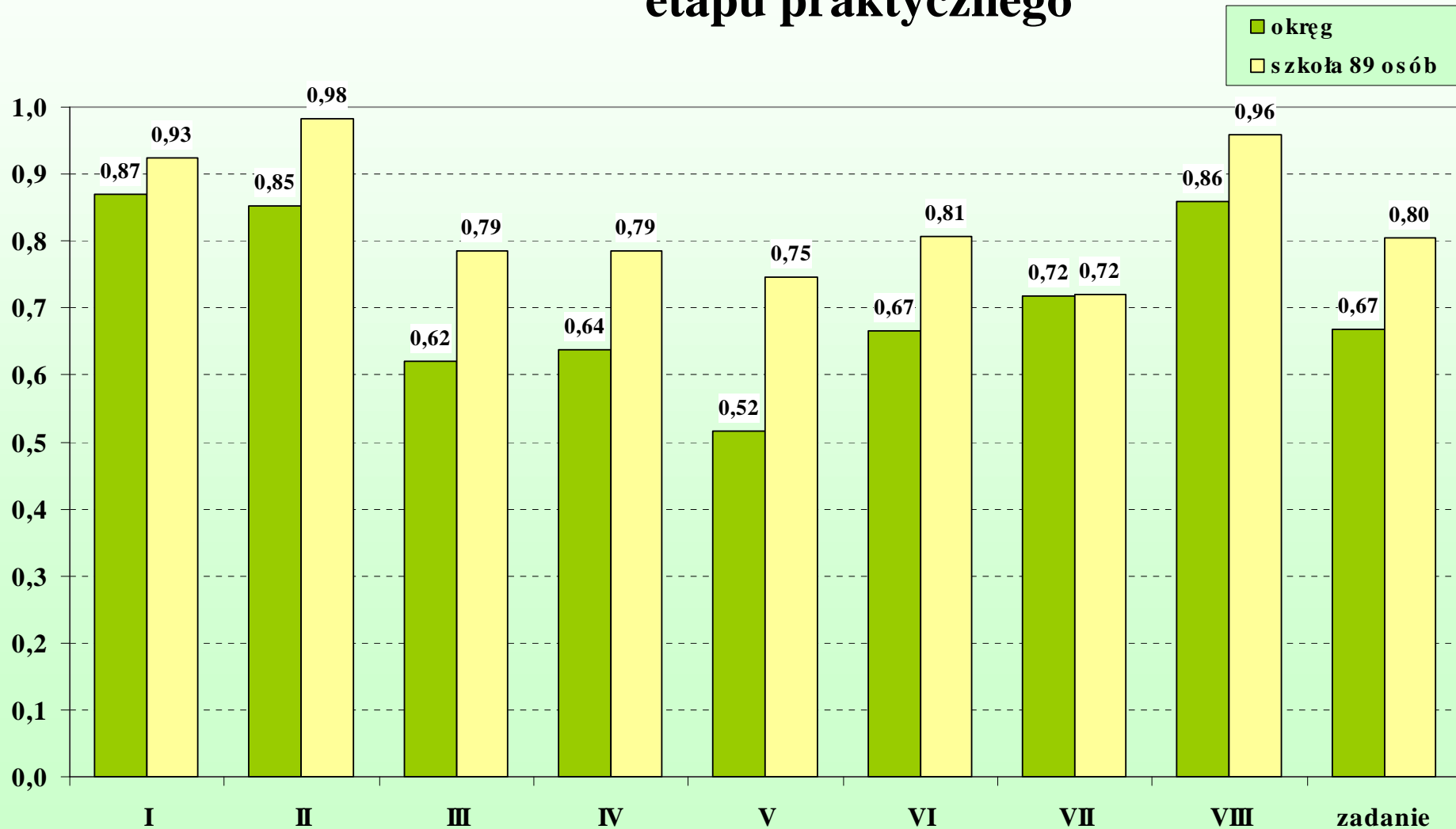
Łatwość elementów pracy egzaminacyjnej w Okręgu w latach 2007 i 2008





341[04] technik hotelarstwa

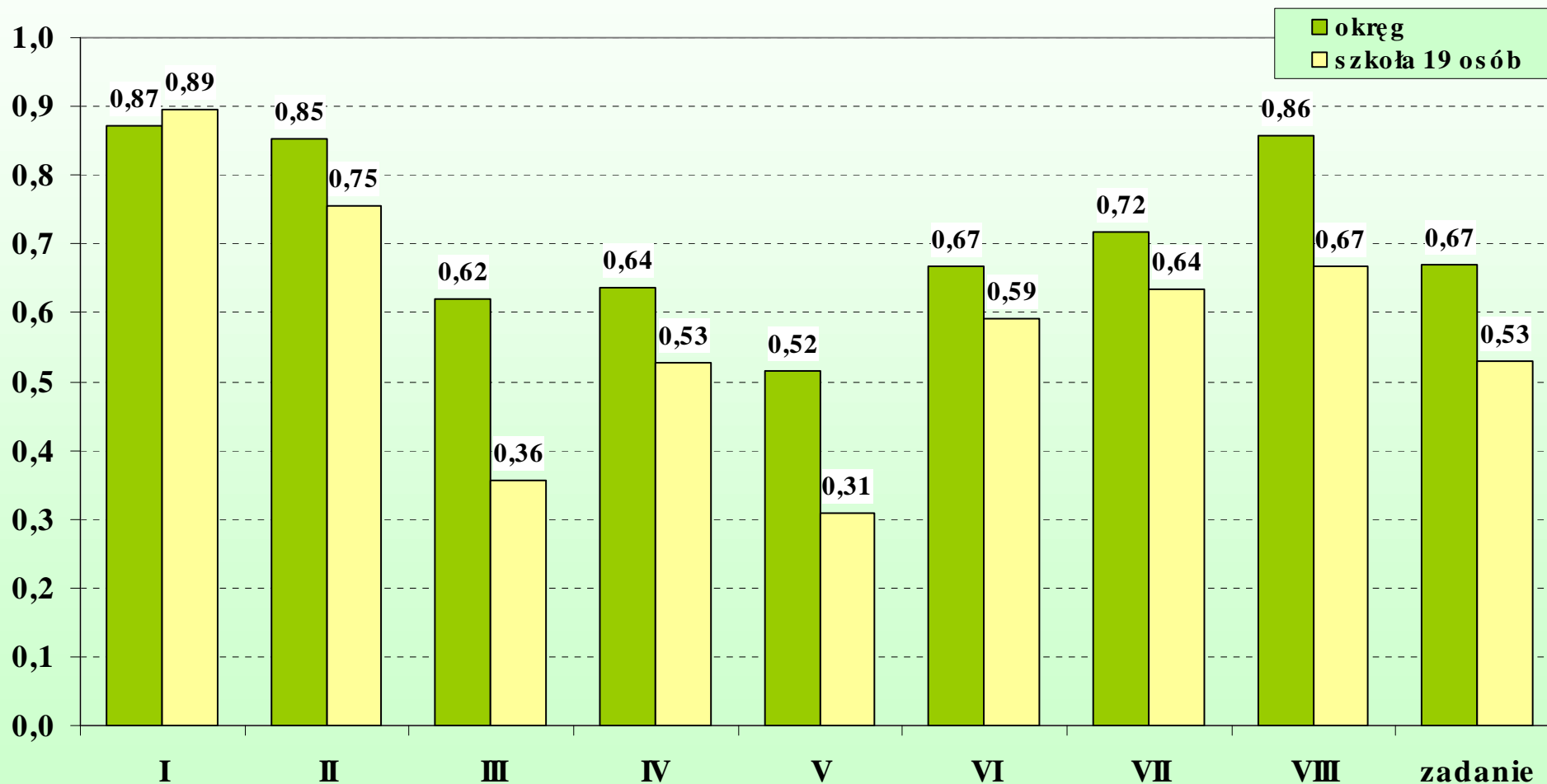
Łatwość elementów pracy egzaminacyjnej w Okręgu i w szkole o najwyższym wskaźniku łatwości etapu praktycznego





341[04] technik hotelarstwa

Łatwość elementów pracy egzaminacyjnej w Okręgu i w szkole o najniższym wskaźniku łatwości etapu praktycznego





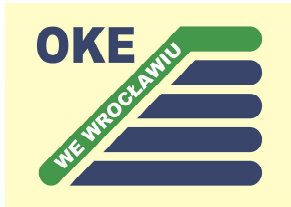
Element pracy egzaminacyjnej do opracowania w języku obcym nie podejmowany przez zdających

- 155 zdających (20% ogółu) nie podjęło próby opracowania elementu
- 146 zdających (18,5%), którzy rozpoczęli opracowanie elementu, uzyskało 0 punktów
- **w sumie 38,3% zdających za ten element pracy egzaminacyjnej otrzymało 0 punktów**
- **24 zdających (3%) uzyskało za ten element pracy maksymalną – 18 – liczbę punktów**



Element pracy egzaminacyjnej opracowywany w języku obcym wynika z zapisu dwóch umiejętności w standardzie wymagań egzaminacyjnych dla zawodu **technik hotelarstwa**

- 5. Opracowywać projekt pakietu usług hotelarskich dla określonego gościa krajowego i zagranicznego, w języku polskim i obcym, z uwzględnieniem możliwości hotelu.**
- 6. Opracowywać projekty działań związanych z kompleksową obsługą określonego gościa krajowego i zagranicznego w hotelu, w języku polskim i obcym.**



Element III prac egzaminacyjnych w 2007 r. i 2008 r.

Wykaz działań hotelu związanych z kompleksową obsługą gości
wskaźnik łatwości 0,62

Ten element powinien zawierać poprawnie nazwane działania, umożliwiające kompleksową obsługę gości (Państwa White, uczestniczek sympozjum), a w szczególności:

- czynności recepcjonisty związane z przyjęciem rezerwacji,
- czynności recepcjonisty związane z przyjęciem gości w dniu ich przyjazdu do hotelu,
- czynności pracowników hotelu realizowane w czasie pobytu gości w hotelu,
- czynności recepcjonisty wykonywane w dniu wyjazdu gości.



Element III prac egzaminacyjnych w 2007 r. i 2008 r.

Jakie problemy mieli zdający przy opracowaniu tego elementu pracy?

- Wykaz czynności związanych z kompleksową obsługą gości utożsamiano z procedurami check – in, check – out
- W działaniach związanych z przyjęciem rezerwacji powszechnie pomijano czynności, wynikające z realizacji zamówienia, np.: rezerwację sali konferencyjnej, usługi dodatkowe oraz przygotowanie i wysłanie kosztorysu, przygotowanie i wysłanie zaproszenia bądź przygotowanie listu powitalnego dla gościa z zagranicy.
- W działaniach realizowanych w dniu wyjazdu gości nie uwzględniano rozliczenia usług, z których korzystały indywidualnie uczestniczki sympozjum.



Element IV prac egzaminacyjnych w 2007 r. i 2008 r.
Komplet dokumentów związanych z przyjęciem zamówienia:
karta rezerwacji, grafik rezerwacji, potwierdzenie rezerwacji,
kosztorys symposium

Najczęściej popełniane błędy:

- nieprawidłowo wybrane z oferty hotelu ceny jednostkowe usług, np.: pokoi i biletów do teatru,
- nieprawidłowa ilość zamówionych usług, głównie godzin rezerwacji sali konferencyjnej,
- pominięcie niektórych z zamówionych usług – szczególnie masażu całkowitego lub biletów do teatru,
- wpisanie do kosztorysu usług, z których uczestniczki symposium korzystały indywidualnie,
- arytmetyczne błędy w wyliczaniu wartości za poszczególne usługi i wartości łącznej.



341[02] technik ekonomista

Wyniki egzaminu potwierdzającego kwalifikacje zawodowe

ETAP PISEMNY	
złożyło deklaracje: 2175	
przystąpiło:	zdało:
1846	1758 (95,2%)
ETAP PRAKTYCZNY	
złożyło deklaracje: 2167	
przystąpiło:	zdało:
1742	608 (34,9%)

**DYPLOM
POTWIERDZAJĄCY
KWALIFIKACJE
ZAWODOWE
otrzymało:**

**Okręg
694 (36,5%)**

**Kraj
5576 (30,9%)**



341[02] technik ekonomista

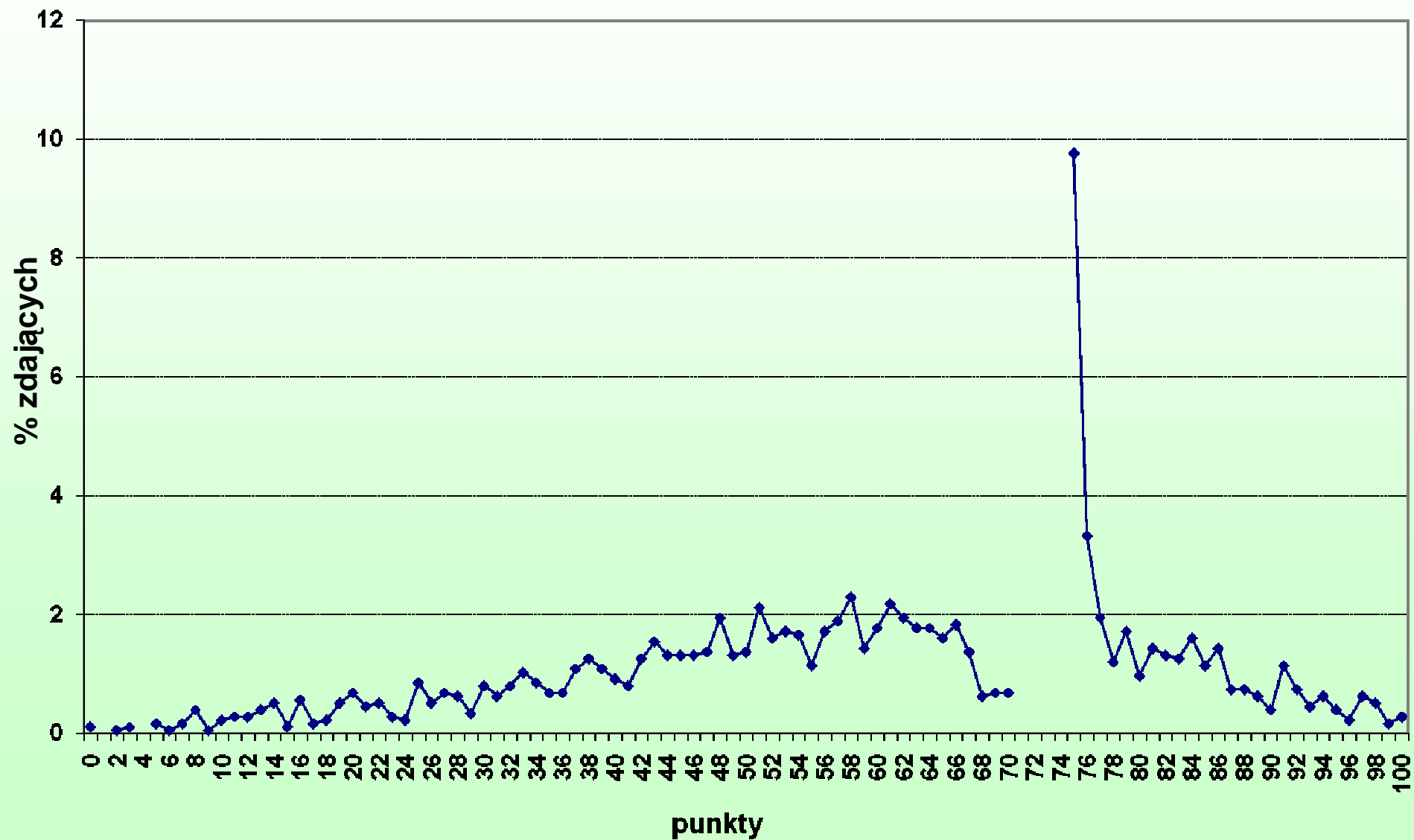
Wyniki egzaminu potwierdzającego kwalifikacje zawodowe z podziałem na typy szkół

Typ szkoły	ETAP PISEMNY			ETAP PRAKTYCZNY			DYPLOM	
	przystąpiło	zdało	%	przystąpiło	zdało	%	otrzymało	%
szkoła policealna	211	198	93,8	195	62	31,8	78	35,6
technikum	1635	1560	95,4	1547	546	35,3	616	36,7
szkoły niepubliczne	81	74	91,4	76	20	26,3	23	27,3
zdający o specjalnych potrzebach w kształceniu	13	9	69,2	10	4	40,0	6	46,2



341[02] technik ekonomista

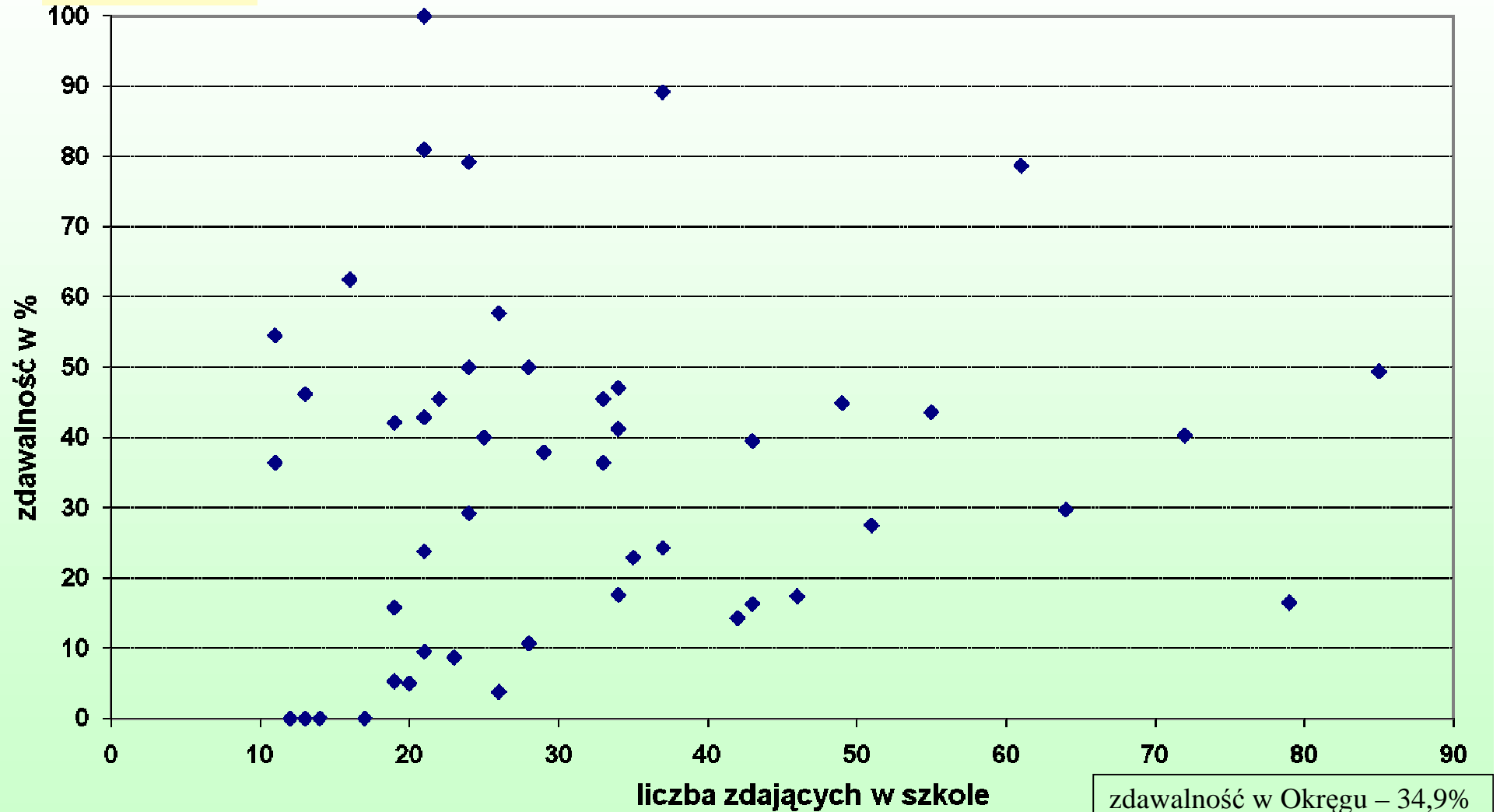
Rozkład wyników w etapie praktycznym





341[02] technik ekonomista

Zdawalność etapu praktycznego w szkołach (szkoły powyżej 10 zdających w zawodzie)





W zawodzie technik ekonomista zadanie egzaminacyjne sprawdzało umiejętności praktyczne określone w standardzie wymagań egzaminacyjnych właściwe dla kwalifikacji w zawodzie zgodnie z treścią zadania ogólnego:

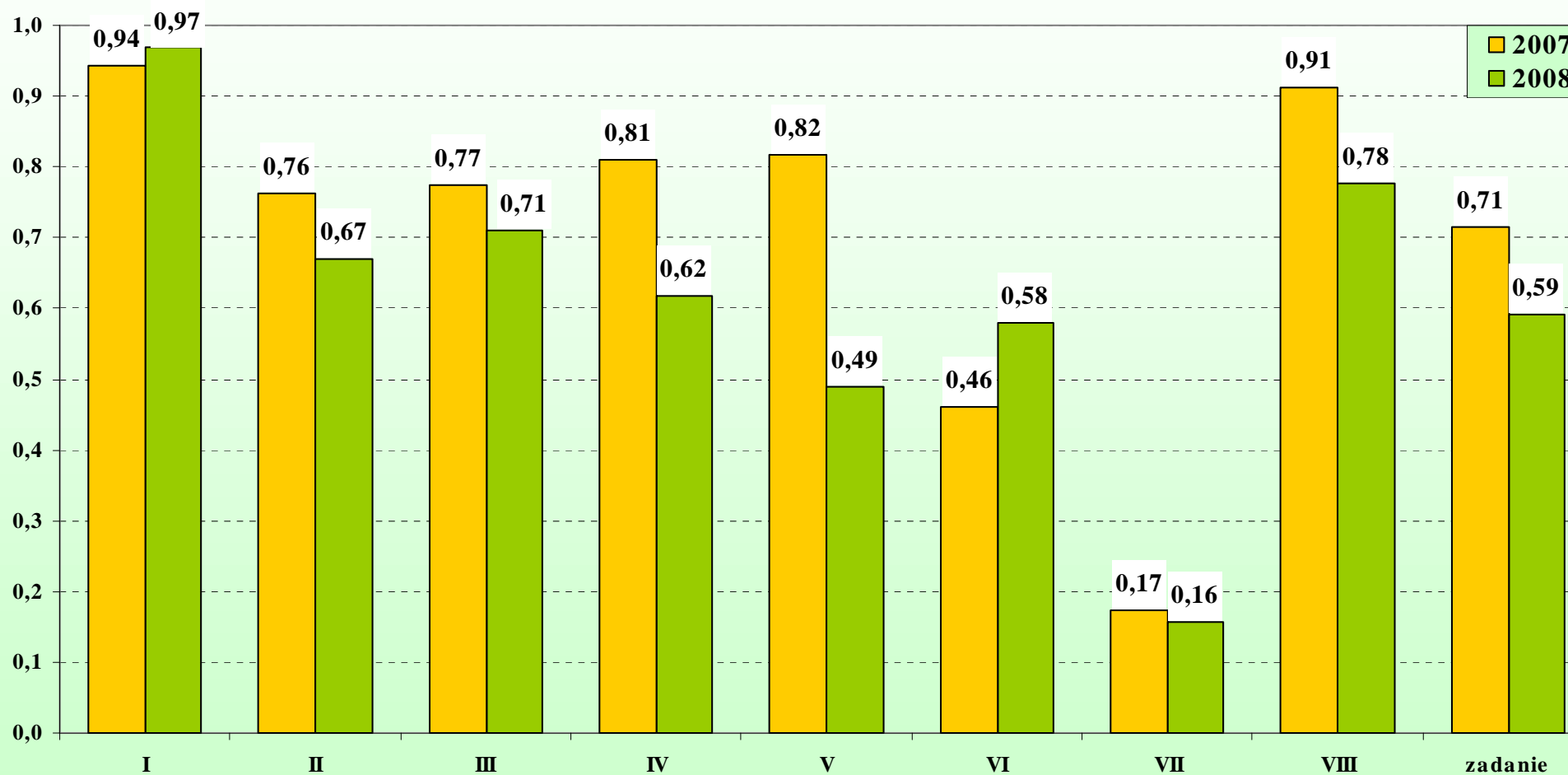
Opracowanie projektu realizacji i wykonanie określonych prac ekonomiczno-biurowych typowych dla funkcjonowania przedsiębiorstw produkcyjnych, handlowych i usługowych na podstawie dokumentacji.

	Oceniane elementy pracy egzaminacyjnej - czerwiec 2007	Punkty	Oceniane elementy pracy egzaminacyjnej - czerwiec 2008	Punkty
I	Tytuł pracy egzaminacyjnej	4	Tytuł pracy egzaminacyjnej	3
II	Założenia, czyli dane niezbędne do rozwiązania zadania, wynikające z treści zadania oraz załączonej dokumentacji	17	Założenia, czyli dane niezbędne do rozwiązania zadania, wynikające z treści zadania oraz załączonej dokumentacji	11
III	Wykaz prac związanych ze sporządzeniem dokumentów dotyczących funkcjonowania hurtowni "Elektra" w grudniu 2006 i rocznego zeznania podatkowego za rok 2006. Wykaz prac związanych z ewidencją operacji gospodarczych w grudniu 2006 r.:	15	Wykaz prac związanych ze sporządzeniem dokumentów dotyczących funkcjonowania hurtowni "Renifer" w grudniu 2007 r.	9
IV	Wykaz operacji gospodarczych z grudnia 2006 r. Wykaz prac związanych z analizą opłacalności sprzedaży w latach 2004 - 2006	21	Wykaz prac związanych z ewidencją operacji gospodarczych oraz wykaz operacji gospodarczych wraz z dekretacją i dowodami stanowiącymi podstawę księgowania.	12
V	Komplet sporządzonych i zadekretowanych dokumentów dotyczących zdarzeń gospodarczych z grudnia 2006 r.	46	Wykaz prac związanych z analizą płynności finansowej hurtowni w latach 2006 - 2007	4
VI	Sporządzona ewidencja operacji gospodarczych z grudnia 2006 r. oraz sporządzone zeznanie podatkowe za rok 2006.	24	Komplet sporządzonych dokumentów dotyczących zdarzeń gospodarczych z grudnia 2007. Sporządzona ewidencja operacji gospodarczych na kontach "księgi głównej"	48
VII	Sporządzona analiza opłacalności sprzedaży w hurtowni "Elektra" w latach 2004 - 2006.	8	Sporządzona analiza płynności finansowej w hurtowni „Renifer” w latach 2006 - 2007	8
VIII	Praca egzaminacyjna jako całość	5	Praca egzaminacyjna jako całość	5



341[02] technik ekonomista

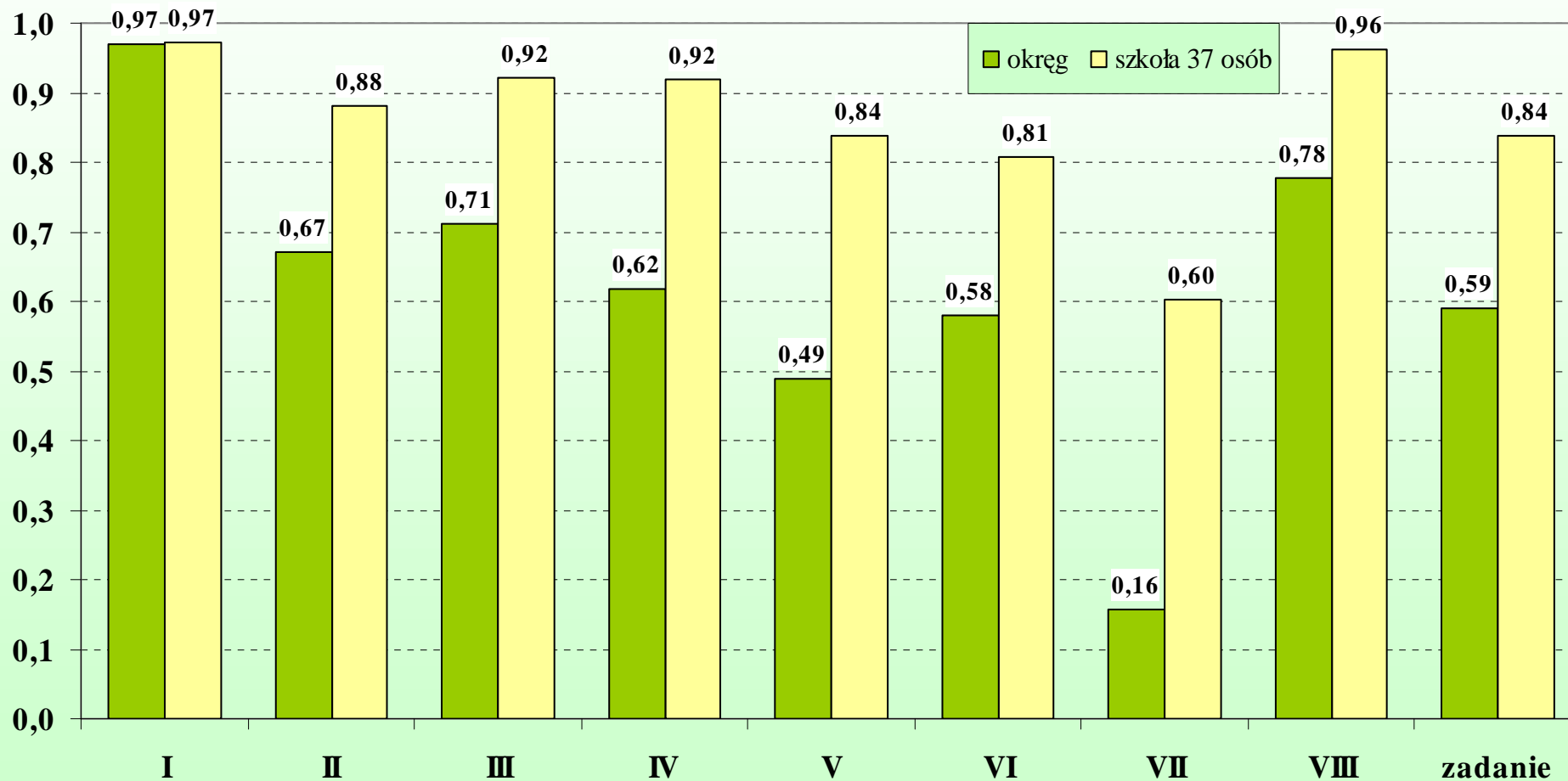
Łatwość elementów pracy egzaminacyjnej w Okręgu w latach 2007 i 2008





341[02] technik ekonomista

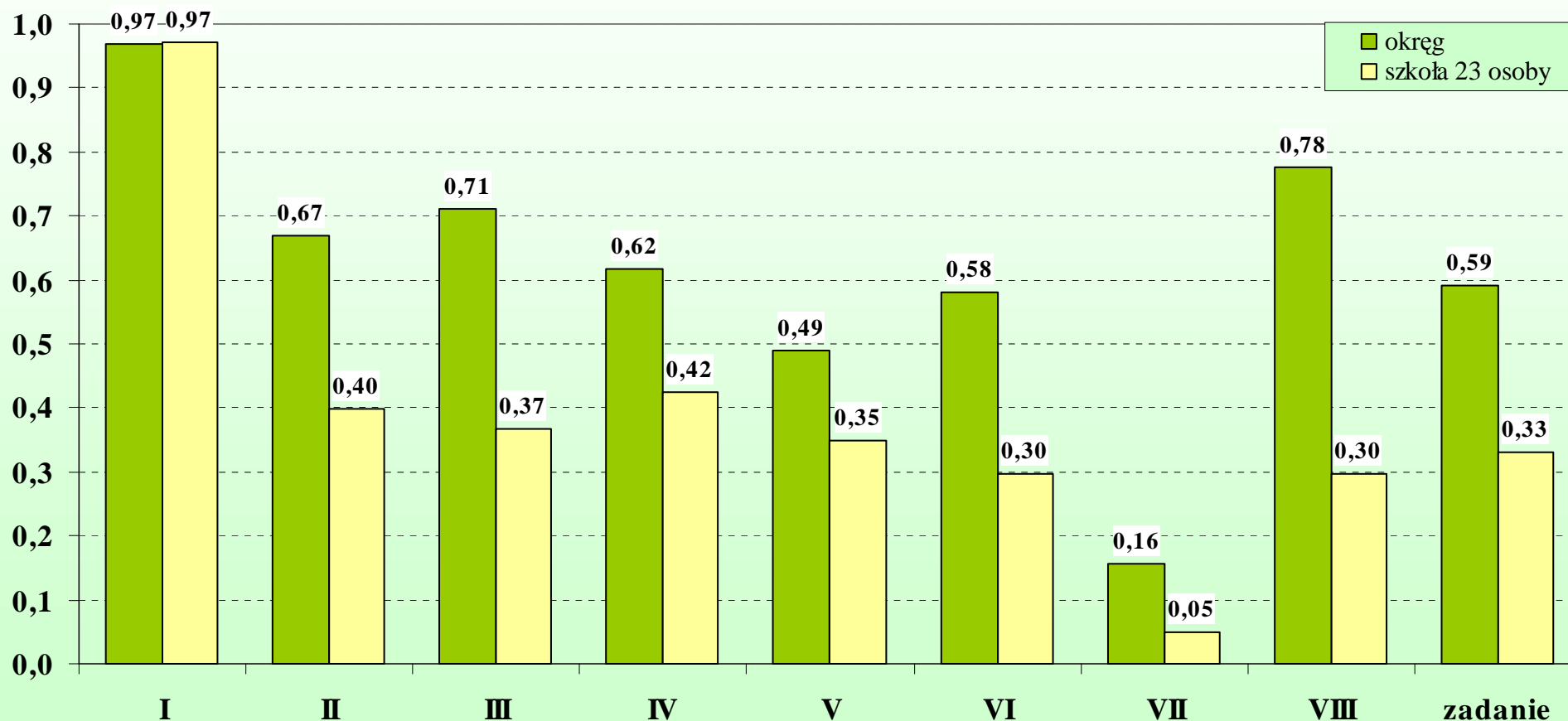
Łatwość elementów pracy egzaminacyjnej w Okręgu i w szkole o najwyższym wskaźniku łatwości etapu praktycznego





341[02] technik ekonomista

Łatwość elementów pracy egzaminacyjnej w Okręgu i w szkole o najniższym wskaźniku łatwości etapu praktycznego





Informacja egzaminatorów o trudności zdających w rozwiązaniu zadania

II. Założenia:

- zamiast wypisywać *dane* podawali tylko numery załączników

III. Wykaz prac związanych ze sporządzeniem dokumentów[..]

- popełniali błędy w nazwach prac związanych ze sporządzeniem dokumentów
- proponowali sporządzenie dokumentów, które otrzymali wypełnione w załącznikach
- pomijali prace związane z obliczeniem składek na ubezpieczenie społeczne

IV. Wykaz prac związanych z ewidencją operacji gospodarczych oraz wykaz operacji gospodarczych wraz z dekretacją i dowodami stanowiącymi podstawę księgowania

- nie mieli problemu ze sporządzeniem wykazu prac
- mieli problemy ze sporządzeniem wykazu operacji gospodarczych wraz z dekretacją i dowodami stanowiącymi podstawę księgowania: pomijali ten element lub popełniali błędy przy dekretacji



VI. Komplet sporządzonych dokumentów:

- dowód PZ – przyjęcie z zewnątrz – źle ustalali wartości przyjętych towarów
- lista płac – popełniali błędy rachunkowe lub nie wypełniali listy w miejscach: *przychód, podstawa wymiaru składek na ubezpieczenie, stawka podatku dochodowego, podpisy osób sporządzającej i zatwierdzającej,*
- Pk – podawali błędne numery kont i kwoty do zaksięgowania
- około 50% zdających błędnie księgowała: Fa VAT korygującą, listę płac - wynagrodzenie *netto* zamiast *brutto*, składki na ubezpieczenie, podatek dochodowy i Pk składki ZUS pracodawcy

VII. Analiza płynności finansowej

- zdający nie potrafili dobrać właściwego wskaźnika do analizy, obliczyć lub dobrać dane do obliczeń oraz zinterpretować wskaźniki i ocenić płynność finansową hurtowni.



Wnioski z analizy

- Kart odpowiedzi obserwatorów egzaminu
- Dokumentacji egzaminacyjnej
- Wykazów nieprawidłowości sporządzanych przez egzaminatorów sprawdzających prace z etapu praktycznego egzaminu dla absolwentów T i SP



Przygotowanie egzaminu

- **przypadki naruszenia prawa przy powołaniu ZN**
(brak nauczyciela z innej szkoły)
- **bardzo liczne problemy z powołaniem ZNEP**
(brak egzaminatorów, brak nauczyciela z innej szkoły, za mała liczba członków)
- **pojedyncze przypadki szkół i ośrodków, w których sale i stanowiska nie były przygotowane**
(stoliki, kartki z danymi zdających, zapasowe przybory do pisania, nieprzygotowane komputery do wykonania zadania – technik informatyk)



Przebieg egzaminu

- **nieprawidłowości w pracy ZN i ZNEP**
zdający na egzaminie wykorzystywali niedozwolone przybory (prace pisane ołówkiem, flamastrem, kolorowym długopisem), błędy w dokumentacji: braki podpisów, pieczętek, załączone do prac zdających dodatkowe kartki z pieczętą szkoły, na materiałach egzaminacyjnych zdających braki naklejek z PESELEM lub naklejki z imieniem i nazwiskiem zdających , błędy w pakowaniu materiałów w sali
- **unieważnienia prac w czasie egzaminu -**
niesamodzielnosc lub wniesienie telefonu komórkowego – 4 przypadki
- **unieważnienia etapu praktycznego egzaminu przez Dyrektora OKE -** niesamodzielnosc pracy 6 zdających (4 – technik informatyk, 2 technik prac biurowych)



Praca egzaminatorów oceniających

- **wykonanie zadania przez absolwentów ZSZ**
- **prace egzaminacyjne absolwentów T i SP**

Problem:

liczne błędy techniczne w sumowaniu punktów,
przenoszeniu i kodowaniu Karty obserwacji i Karty oceny



Za bardzo dobrą współpracę w roku szkolnym 2007/2008 składamy podziękowanie:

- Przewodniczącym szkolnych zespołów nadzorujących i ich Zastępcom,
- Kierownikom ośrodków egzaminacyjnych i ich Zastępcom,
- Przewodniczącym i Członkom zespołów nadzorujących,
- Przewodniczącym i Członkom zespołów egzaminacyjnych oraz zespołów nadzorujących etap praktyczny egzaminu,
- Przewodniczącym i Członkom zespołów egzaminatorów sprawdzających prace,
- Kuratorom i Wizytatorom Kuratoriów Oświaty w Opolu i we Wrocławiu,
- Dyrektorom i Pracownikom szkół i placówek, w których przeprowadzono próbne testowania propozycji materiałów egzaminacyjnych,
- Pracownikom organów prowadzących, ośrodków doskonalenia nauczycieli i poradni psychologiczno-pedagogicznych uczestniczących w procedurach upoważniania ośrodków i w obserwowaniu przebiegu egzaminów.