

Zadanie egzaminacyjne

Do zakładu radiodiagnostyki zgłosiła się pacjentka, która na skutek upadku doznała urazu lewego stawu kolanowego. Kobieta odczuwa silny ból kolana, widoczny jest obrzęk. W trakcie przeprowadzonego wywiadu ustalono, że nie ma przeciwwskazań do przeprowadzenia badania radiologicznego.

Opracuj projekt realizacji prac związanych z wykonaniem kompletu zdjęć radiologicznych na podstawie skierowania - Załącznik 1, od momentu zgłoszenia się pacjentki do zakładu do chwili wydania wyników badania.

Projekt realizacji prac powinien zawierać:

1. Tytuł pracy egzaminacyjnej.
2. Założenia, czyli dane wynikające z treści zadania i skierowania.
3. Schemat blokowy działań, które należy podjąć od momentu zgłoszenia się pacjentki do pracowni radiologicznej, do chwili wydania wyniku badania (bez szczegółowych opisów kolejnych czynności).
4. Wykaz informacji, które należy przekazać pacjentce przed badaniem.
5. Szczegółowe opisy:
 - ułożenia pacjentki do poszczególnych projekcji zdjęciowych,
 - sposobu oznakowania wykonywanych zdjęć,
 - ustawienia i przebiegu promienia centralnego przy wykonywaniu zdjęć.
6. Wykaz cech jakościowych wykonanych zdjęć (z opisem szczegółów anatomicznych, które powinny zostać uwidocznione na poszczególnych zdjęciach).
7. Dane dotyczące badania, wpisane w książce ewidencji badań radiologicznych.

Do wykonania zadania wykorzystaj:

Skierowanie na badanie radiologiczne – Załącznik 1.

Tabele ekspozycji aparatu rentgenowskiego – Załącznik 2.

Fragmety książki ewidencji badań radiologicznych zamieszczone w KARCIE PRACY EGZAMINACYJNEJ.

Czas przeznaczony na wykonanie zadania wynosi 240 minut.

Załącznik 1.

Skierowanie na badanie radiologiczne.

pieczęć jednostki kierującej, adres, telefon,
kod, nazwa komórki organizacyjnej,
numer identyfikacyjny (UMOWY) świadczeniodawcy

Niepubliczny Zakład opieki Zdrowotnej
ESCULAP
Poradnia Chirurgiczna
ul. Bandazowa 11
30-000 Rentgenowo
NIP: 1000232323
REGON: 123456785
061/100123 tel.: 099 1231234

Rentgenowo, dnia 20 VI 2009 r.

SKIEROWANIE DO PRACOWNI DIAGNOSTYCZNEJ

Pracownia Rtg
nazwa pracowni

Proszę o badanie Rtg lewego stawu kolennego AP i boczne
(rodzaj badania)

u Pana(i) ANNA NOWAK lat 38

Adres 35-615 Rentgenowo ul. Kwiatowa 3 m 2

PESEL

7	1	1	0	1	2	8	2	4	5	6
---	---	---	---	---	---	---	---	---	---	---

 telefon 857-88-11

Rozpoznanie _____

Uraz lewego stawu kolannego

Badania dotychczas wykonane badanie pierwiastek

1234567

lek. med. Jan Kowalski
specjalista chirurg
ul. Kwiatowa 15
Jan Kowalski
30-000 Rentgenowo
tel. 099 12345 67 89 3000400

Uwagi pracowni diagnostycznej:

Data zgłoszenia się pacjenta ze skierowaniem _____

Termin wyznaczonej porady _____

Załącznik 2.

Tabela ekspozycji aparatu rentgenowskiego.

Aparat RTG z generatorem wysokiej częstotliwości (HF).

Folie wzmacniające z pierwiastków ziem rzadkich o wzmacnieniu 400x.

Stół - OF 100 cm

obiekt	projekcja	kratka	kV	mAs
ręka	PA	-	45	2,5
ręka	L	-	50	2,5
staw łokciowy	AP	-	50	3
staw łokciowy	L	-	55	3
staw ramienny	AP	+	80	4
stopa	PA	-	48	2,5
staw skokowy	AP	-	55	2,5
staw skokowy	L	-	52	2,2
staw kolanowy	AP	-	60	4
staw kolanowy	L	-	57	4
kręgosłup C	AP	+	70	6
kręgosłup LS	AP	+	85	20
kręgosłup LS	L	+	90	30
czaszka	AP	+	85	10
czaszka	L	+	82	8

Statyw z kratką

Obiekt	projekcja	kV	mAs	UWAGI
klatka piersiowa	PA	115-125	1,5-2,5	OF 1,5 m
klatka piersiowa	L	115-125	4-5	
kręgosłup C	L	75	8	OF 1,2 m
zatoki	PA	80	8	OF 1 m
staw ramienny	AP	80	4	

Rozwiązanie zadania egzaminacyjnego polegało na opracowaniu projektu realizacji prac związanych z wykonaniem kompletu zdjęć radiologicznych na podstawie skierowania, od momentu zgłoszenia się pacjentki do zakładu do chwili wydania wyników badania.

Ocenie podlegały następujące elementy pracy egzaminacyjnej:

- I. Tytuł pracy egzaminacyjnej.
- II. Założenia, wynikające z treści zadania i skierowania.
- III. Schemat blokowy działań, które należy podjąć od momentu zgłoszenia się pacjentki do pracowni radiologicznej, do chwili wydania wyniku badania (bez szczegółowych opisów kolejnych czynności).
- IV. Wykaz informacji, które należy przekazać pacjentce przed badaniem.
- V. Szczegółowe opisy:
 - ułożenia pacjentki do poszczególnych projekcji zdjęciowych,
 - sposobu oznakowania wykonywanych zdjęć,
 - ustawienia i przebiegu promienia centralnego przy wykonywaniu zdjęć.
- VI. Wykaz cech jakościowych wykonanych zdjęć (z opisem szczegółów anatomicznych, które powinny zostać uwidocznione na poszczególnych zdjęciach).
- VII. Dane dotyczące badania, wpisane w książce ewidencji badań radiologicznych.
- VIII. Praca egzaminacyjna jako całość.

Ad. I. Tytuł pracy egzaminacyjnej

Zdający poprawnie formułowali tytuł pracy egzaminacyjnej zawierając w nim informacje dotyczące wykonania badania radiologicznego stawu kolanowego pacjentki.

Rozbudowany tytuł pracy egzaminacyjnej

Projekt realizacji pracy związanej z wykonaniem
badanie radiologicznego stawu kolanowego przednio-boczne
i boczne od momentu zgłoszenia się pacjentki do momentu
wydania wyników badania.

(tytuł pracy egzaminacyjnej)

Ad. II. Założenia wynikające z treści zadania i skierowania

Zapisywane przez zdających założenia zawierały poprawne i wyczerpujące dane niezbędne do realizacji projektu. W nielicznych przypadkach były bardzo szczegółowe lub zawierały treści z innych elementów pracy np. przygotowanie stanowiska czy też opis sprzętu.

Pełnego opracowanie założeń zawierające wszystkie dane niezbędne do opracowania projektu.

2. Założenia wyznaczające treść zadania i sterowania:

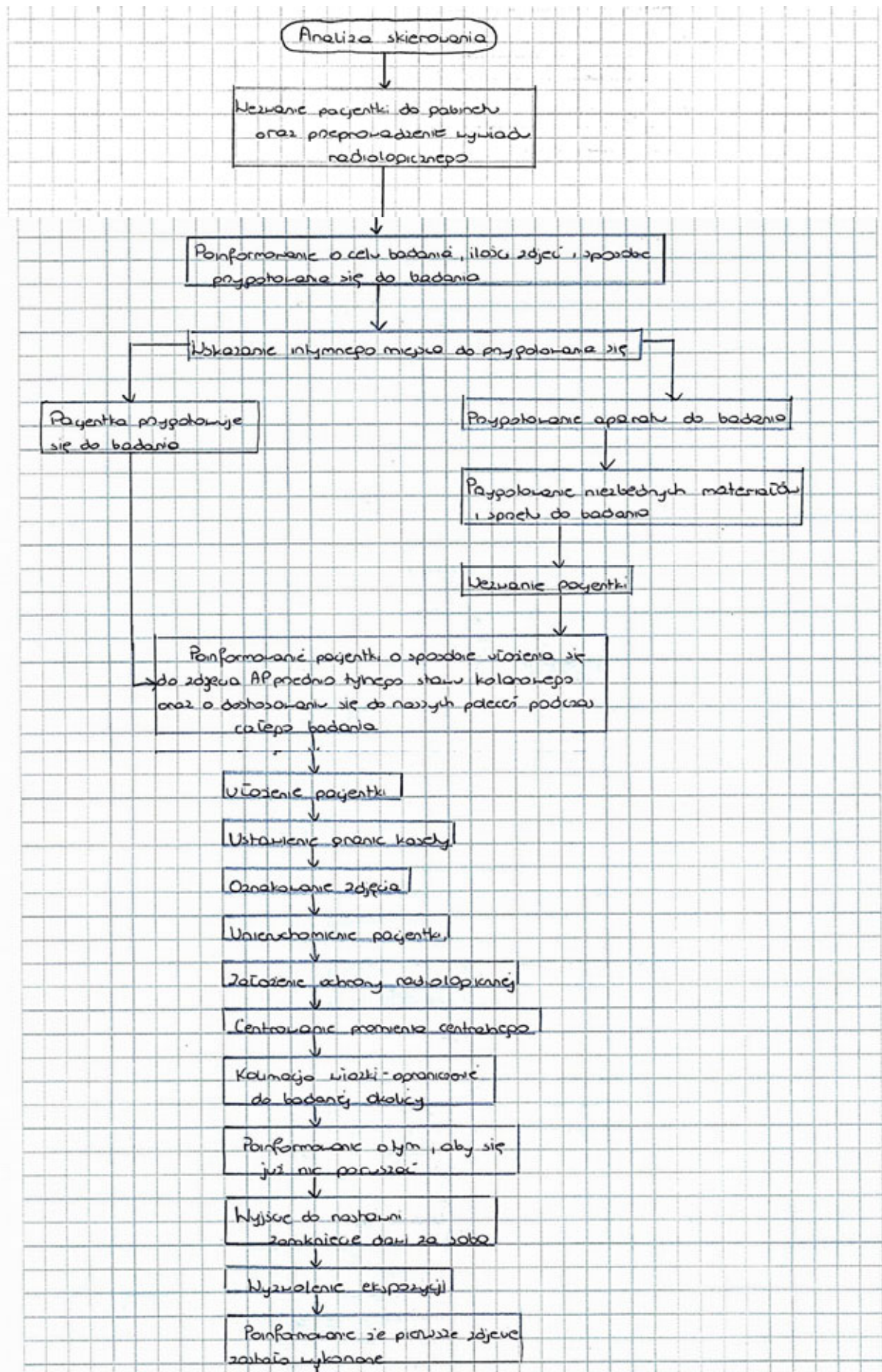
- do kierunku radiodiagnostyki zgłosiła się pacjentka
- pacjentka na skutek upadku doznała urazu lewego stawu kolannowego
- kobieta odczuwa silny ból kolana, wiążący jest dreszcz
- w trakcie przeprowadzonego wywiadu ustalono, że nie ma przeciwwskazań do przeprowadzenia badania radiologicznego
- kobieta lat 38
- wykonany zostanie kompleks zdjęć radiologicznych lewego stawu kolannowego
- zdjęcia radiologiczne zostaną wykonane w projekcjach: przednio-bocznej (AO) i bocznej
- w rozpoznaniu stwierdzono uraz lewego stawu kolannowego
- jest to pierwsze badanie pacjentki
- lekarz kierujący: specjalista chirurg
- wydanie wyników badania pacjentce

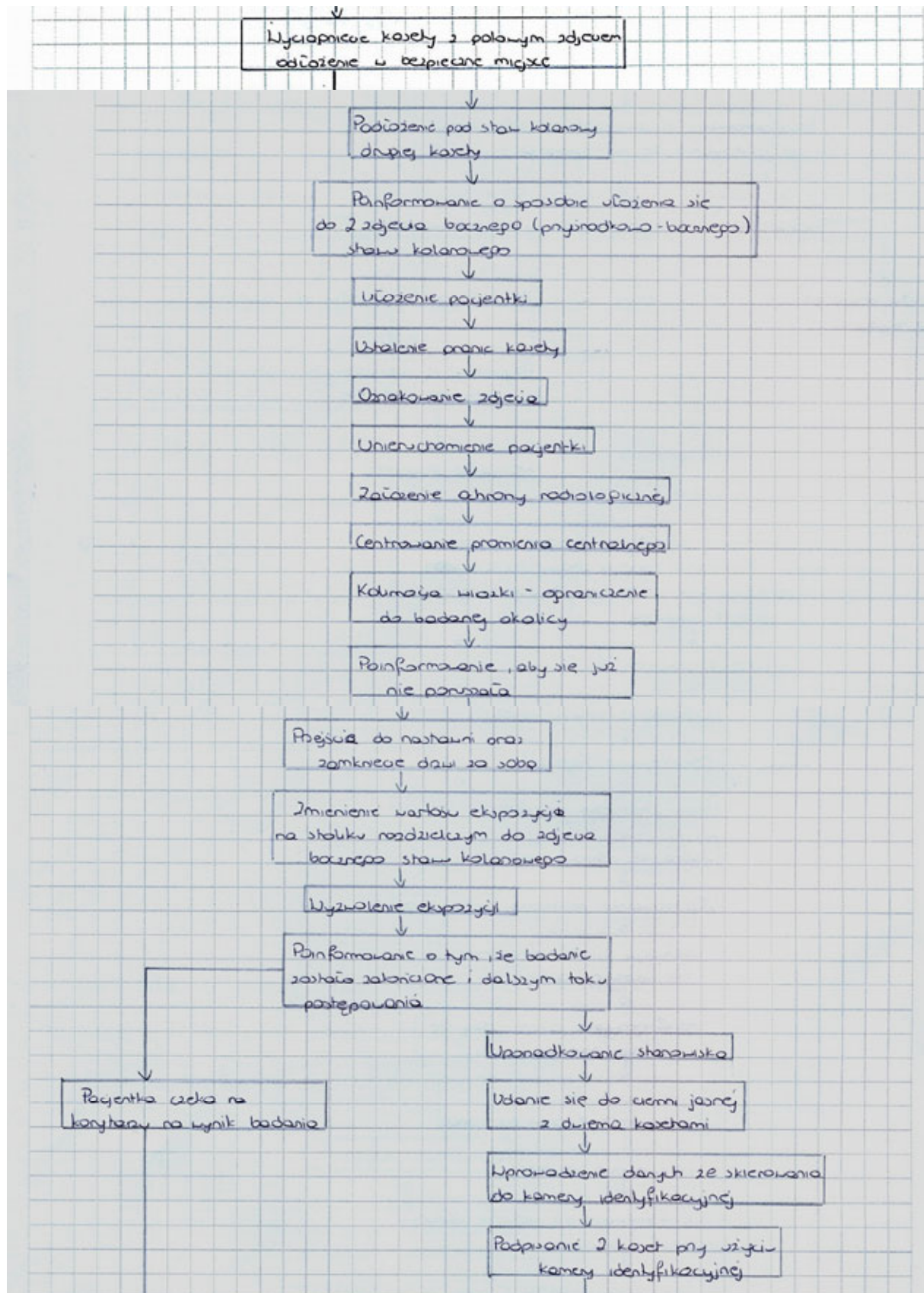
Ad. III. Schemat blokowy działań, które należy podjąć od momentu zgłoszenia się pacjentki do pracowni radiologicznej, do chwili wydania wyniku badania

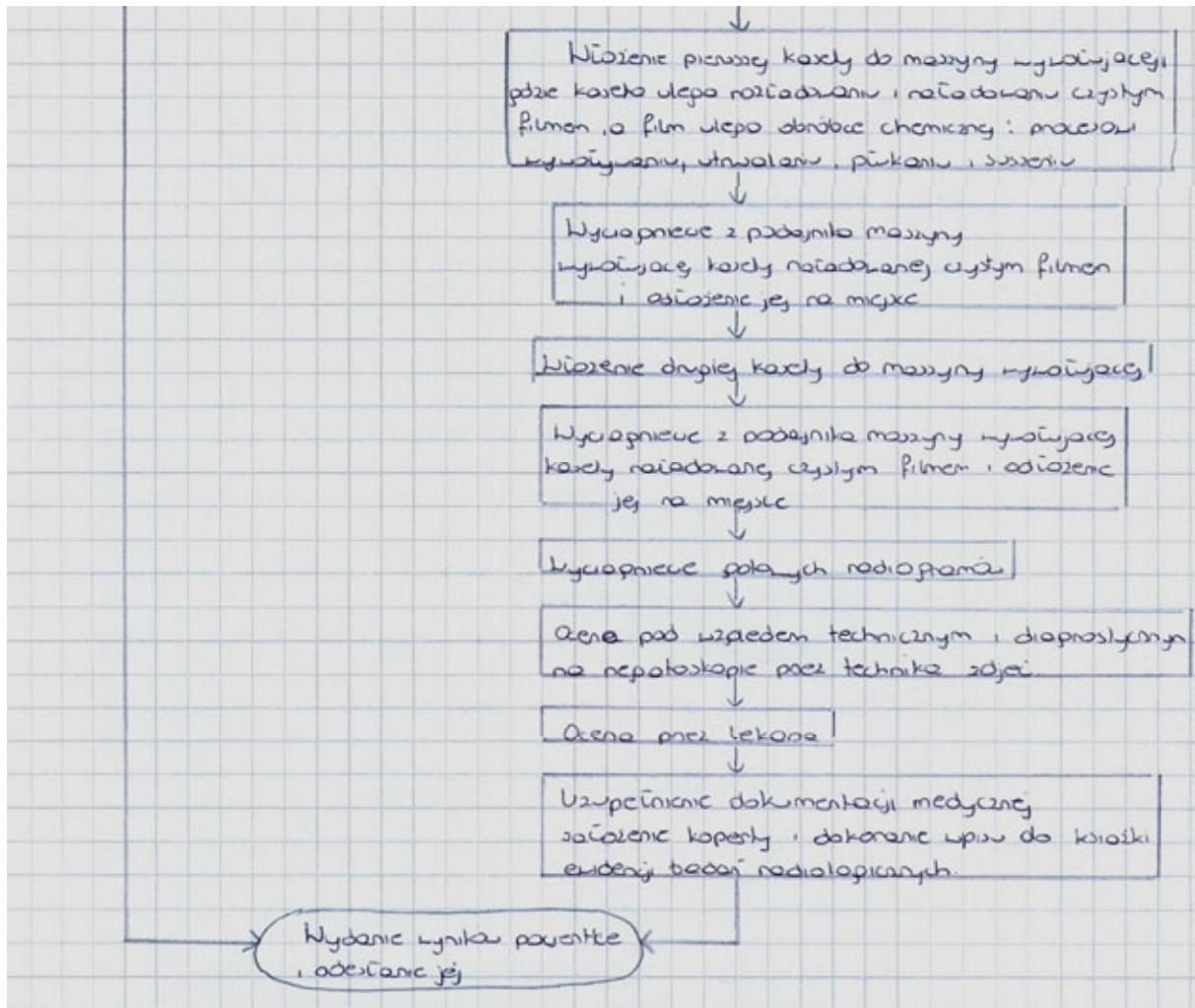
Nie wszyscy zdający przedstawili wykaz działań w postaci schematu blokowego. Zdarzały się przypadki niezachowania w wykazie kolejności działań oraz pomijania niektórych czynności.

Poprawny schemat blokowy

SCHEMAT BLOKOWY DZIAŁAŃ, KTÓRE NALEŻY PODJĄĆ OD MOMENTU ZGŁOSZENIA SIĘ
PACJENTKI DO PRACOWNI RADIOLOGICZNEJ, DO CHWILI WYDANIA WYNIKU BADANIA
(BEZ SZCZEGÓŁOWYCH OPISÓW KOLEJNYCH CZYNNOŚCI)







Ad. IV. Wykaz informacji, które należy przekazać pacjentce przed badaniem

Zdający w sposób wyczerpujący opracowali wykaz informacji, podając np. poinformowanie pacjentki o przebiegu badania, ilości wykonywanych zdjęć, o sposobie przygotowania się do badania i konieczności stosowania się do poleceń.

Poprawnego wykaz informacji

4. Wykaz informacji, które należy przekazać pacjentce przed badaniem
- informujemy pacjentkę o ilości zdjęć, że będzie miała wykonane 2 zdjęcia w projekcji przednio-bocznej i bocznej szkieletu kręgosłupa
 - informujemy o celu badania czyli żeby ocenić stan
 - przekazyujemy z jej strony musi się przygotować do badania, białe rękawy, przygotowanie bluzki czyli projektuje musi się przygotować, spróbuj odronić badane części i wystąpi jeśli ma na sobie coś, musi usunąć ewentualne ozdoby, biżuterię a także przed badaniem
 - przekazyujemy o miejscu na rękach poleceń w sprawie

- informujemy o sposobie ułożenia nie do bazy igły
 - informujemy że pacjent zostanie ułożony w boku ułożony na
 kładzie lub na stole przy użyciu kołnierza, nie panuje o celu
 ochrony pacjenta.

Ad. V. Szczegółowe opisy dotyczące: ułożenia pacjentki do poszczególnych projekcji zdjęciowych, sposobu oznakowania wykonanych zdjęć, ustawienia i przebiegu promienia centralnego przy wykonywaniu zdjęć

Większość zdających poprawnie przedstawiła opisy dotyczące sposobu ułożenia pacjentki do poszczególnych projekcji zdjęciowych i sposobu oznakowania zdjęć. Natomiast opisy dotyczące padania i przebiegu promienia centralnego były często nieprecyzyjne.

Poprawne opracowanie opisów.

5. Szczegółowe opisy.

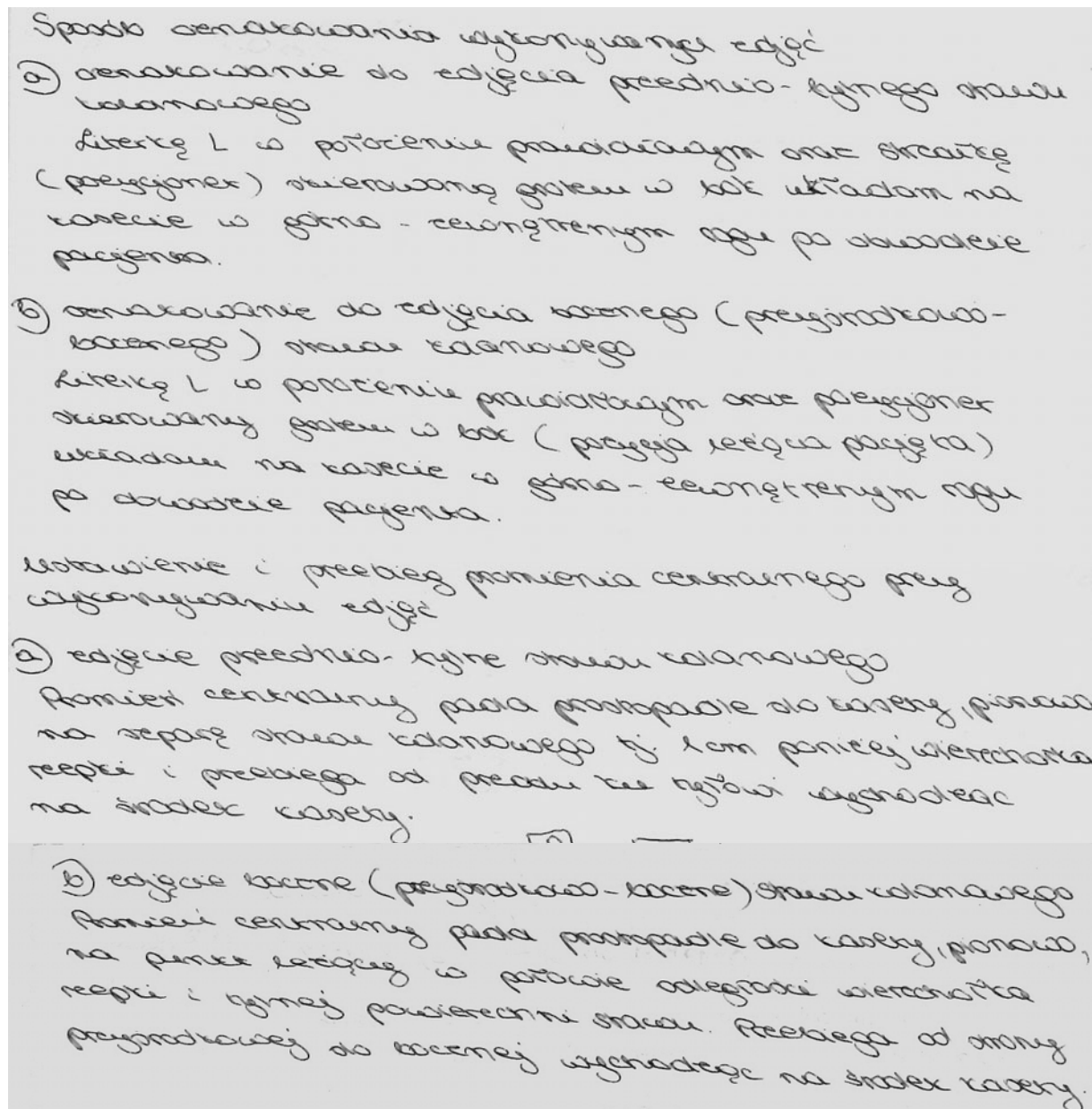
Ułożenie pacjentki do poszczególnych projekcji zdjęciowych

a) ułożenie pacjentki do zdjęcia przednio-bocznego stawu kolannowego

Pacjentka leży na stole na plecach. Karkowygi górne ułożone według kładki. Karkowygi dolne ułożone w stawie biodrowym i kolannowym. Tylna podkolejna ud i podudzi przylega do przykrywki stołu. Stopa karkowygi kolanej lewej jest lekko zrotowana do wewnątrz, tak aby breg boczny stopy był ustawiony prostopadle do powierzchni stołu. Stopa podkolejowa stopy ustawiona prostopadle do powierzchni stołu. Reepka zworkona do góry.

b) ułożenie pacjentki do zdjęcia bocznego (przyrodzowo-bocznego) stawu kolannowego

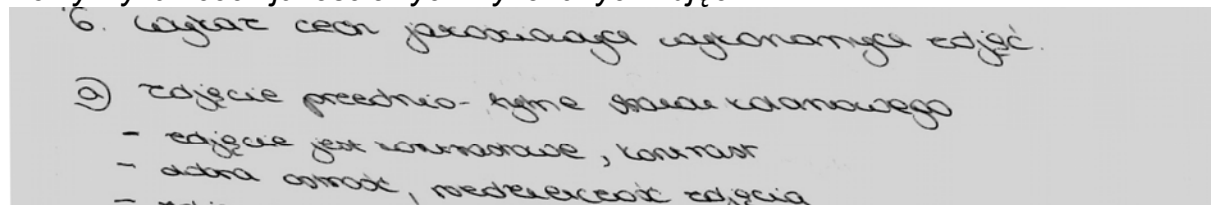
Pacjentka leży na stole na boku kolannym. Karkowygi górne podkolejne pod głowę. Karkowygi dolna kładka lekko zrotowana w stawie biodrowym i kolannowym, powierzchnię boczną przylega do przykrywki stołu. Karkowygi dolna niekładana zrotowana w stawie biodrowym i kolannowym przylega do przykrywki lub ułożona i odłożona do góry.

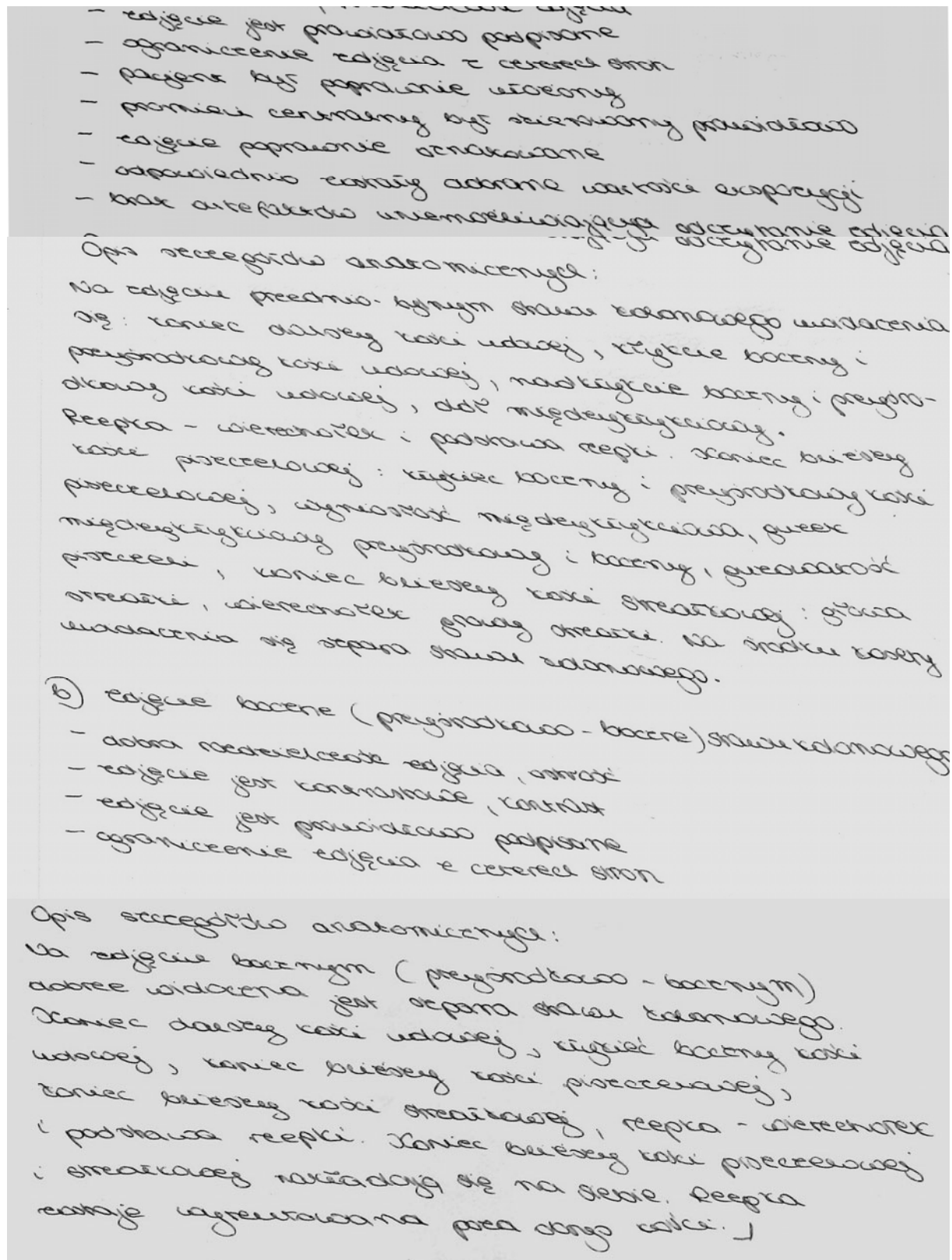


Ad. VI. Wykaz cech jakościowych wykonanych zdjęć (z opisem szczegółów anatomicznych, które powinny zostać uwidocznione na poszczególnych zdjęciach)

Zdający na ogół poprawnie i wyczerpująco opracowali wykazy cech jakościowych wykonanych zdjęć. Natomiast w opisach anatomicznych zbyt często posługiwali się błędnym nazewnictwem anatomicznym.

Pełny wykaz cech jakościowych wykonanych zdjęć





Ad. VII. Dane dotyczące badania, wpisane w książce ewidencji badań radiologicznych

Dane dotyczące badania były prawidłowo wpisywane do książki ewidencyjnej.

Poprawny wpis do książki ewidencji badań radiologicznych

Fragment książki ewidencji badań radiologicznych												
L.p.	Nazwisko, imię, numer PESEL pacjenta	Rodzaj badania	Formaty kaset								Ilość ekspozycji	Warunki ekspozycji
			13/ 18	18/ 24	20/ 40	24/ 30	30/ 40	35,6/ 35,6	43,2/ 35,6			
1	Nowak Anna 41101282456	rtg stany klatki piersiowej				2					2	A-P-60kV 4 mAs boczne -57kV 4 mAs

Ad. VIII. Praca egzaminacyjna jako całość

Większość prac egzaminacyjnych była poprawna pod względem merytorycznym. W wielu pracach zdający nie stosowali poprawnej terminologii anatomicznej. Prace nie zawsze były logicznie uporządkowane, nie zachowano w nich struktury projektu.