

# Analiza wyników egzaminu maturalnego z języka polskiego

## 1. Opis zestawu egzaminacyjnego

### Egzamin pisemny

Na egzamin maturalny w maju 2005 roku w Centralnej Komisji Egzaminacyjnej przygotowane zostały dwa arkusze egzaminacyjne, w skład których weszły zadania zredagowane w okręgowych komisjach egzaminacyjnych. Arkusz I, dla poziomu podstawowego, zawierał jedno zadanie sprawdzające umiejętność rozumienia czytanego tekstu nieliterackiego i dwa zadania (do wyboru) sprawdzające umiejętność tworzenia tekstu własnego w związku z tekstem literackim zamieszczonym w arkuszu egzaminacyjnym. Arkusz II, dla poziomu rozszerzonego, zawierał dwa zadania (do wyboru) sprawdzające umiejętność pisania.

Oba arkusze zredagowane były zgodnie z formułą opisaną w *Informatorze maturalnym*, zasadami ustalonymi w *Rozporządzeniu Ministra Edukacji Narodowej z dnia 7 września 2003 roku, zmieniającym rozporządzenie w sprawie warunków i sposobu oceniania, klasyfikowania i promowania uczniów i słuchaczy oraz przeprowadzania egzaminów i sprawdzianów w szkołach publicznych...* oraz wymaganiami egzaminacyjnymi wskazanymi w standardach wymagań egzaminacyjnych.

### Opis arkusza I

**Część 1** arkusza zawierała zadanie sprawdzające rozumienie czytanego tekstu, które zobowiązywało do przeczytania tekstu popularnonaukowego wziętego z czasopisma społeczno-politycznego oraz udzielenia odpowiedzi na 16 pytań, sprawdzających jego rozumienie na poziomie znaczeń, związków między elementami znaczeń, funkcjonalności języka i stylu oraz komunikacji (szczegółowy opis sprawdzanych umiejętności zawiera kartoteka testu).

**Część 2** arkusza zawierała teksty literackie i zredagowane do nich dwa tematy (do wyboru). Oba tematy dotyczyły tekstów klasycznych w literaturze polskiej i zakorzenionych w dydaktyce szkolnej, które uczniowie powinni znać z lekcji. Zdający mogli wybierać między prozą a dramatem pisany wierszem i prozą poetycką.

Temat pierwszy: ***Jaki obraz Polaków XVII wieku wylania się z „Potopu” Henryka Sienkiewicza? Punktem wyjścia swoich rozważań uczynь wnioski z analizy danych fragmentów powieści. Zwróć uwagę na ich znaczenie dla całości utworu*** zobowiązywał do zanalizowania dwóch fragmentów z powieści Sienkiewicza na poziomie idei i potraktowania ich jako klucza do odczytania całego utworu z punktu widzenia problemu wskazanego w temacie. Wybrane fragmenty zawierały dwie sprzeczne opinie o społeczeństwie polskim XVII wieku. Zadaniem ucznia było przeanalizowanie obu opinii, znalezienie ich potwierdzenia w całej powieści oraz wysnucie wniosków z poczynionych spostrzeżeń analitycznych.

Temat drugi: ***Analizując wypowiedzi bohaterów romantycznych, porównaj postawę Kordiana i Męza. W interpretacyjnych wnioskach wykorzystaj wiedzę o utworach, z których pochodzą fragmenty*** zobowiązywał do przeanalizowania dwóch fragmentów dramatów romantycznych, charakterystyki ich bohaterów oraz porównania ich postaw.

Szczegółowy opis sprawdzanych umiejętności zawierają kartoteki zadań.

## Kartoteki zadań z arkusza I

### Część 1 – zadanie sprawdzające umiejętność czytania ze zrozumieniem

Sprawdzana czynność	Numer zadania	Standard	Zakres treści obszaru I	Liczba punktów
Zdający: odczytuje sens słów, związków frazeologicznych, zdań	4, 5	II/17	Zdający: wie o sensie dosłownym i intencjonalnym aktu mowy	1
odczytuje sens akapitu	2, 6, 7, 12, 13	II/17	wie o sensie dosłownym i intencjonalnym aktu mowy	4
odczytuje sens kilku akapitów	8, 11	II/17	wie o sensie dosłownym i intencjonalnym aktu mowy	4
odczytuje sens całego tekstu	14	II/18	wie o sensie dosłownym i intencjonalnym aktu mowy	2
rozpoznaje intencje nadawcy	3, 10	II/20	wie o sensie dosłownym i intencjonalnym aktu mowy	3
rozpoznaje środki językowe	1	II/22	wie, czym się różni polszczyzna pisana od mówionej	1
rozpoznaje związki między akapitami	9	II/19	zna zasady kompozycji dłuższych wypowiedzi pisemnych	1
rozpoznaje funkcję (gatunek) tekstu	16	II/23	zna cechy tekstu popularnonaukowego	1
oddziela informacje od opinii	15	II/24	wie o sensie dosłownym i intencjonalnym aktu mowy	2
odtwarza informacje zawarte wprost w tekście	2, 6, 11, 13	II/24	wie o sensie dosłownym aktu mowy	5
przetwarza informacje z tekstu	1, 3, 4, 5, 7, 8, 9, 10, 12, 13, 14, 15, 16	II/24	wie o sensie intencjonalnym aktu mowy, zna zasady przekształcania tekstu	15

### Część 2 – zadanie sprawdzające umiejętność tworzenia własnego tekstu

**Temat 1.: *Jaki obraz Polaków XVII wieku wylania się z „Potopu” Henryka Sienkiewicza? Punktem wyjścia swoich rozważań uczyni wnioski z analizy danych fragmentów powieści. Zwróć uwagę na ich znaczenie dla całości utworu***

Sprawdzana umiejętność	Numer kryterium	Standard		Punkty za całe zadanie
Zdający: umiejszcza fragment utworu w całości	1a, 1b	II 25	I 18	25
interpretuje utwór na podstawie jego analizy	1c, 1d	III 13	I 18, 22	
charakteryzuje bohatera zbiorowego	2a, b, c, d, e, f, g, h, 3a, b, c, d, e, f, g	II 26	I 22	
rozpoznaje nadawcę i sposoby jego kreowania w utworze	2i, 2j, 3h	II 26	I 22	
formułuje wnioski	4, 7	III 17	I 18, 32	
selekcjonuje materiał i dobiera argumenty	5, 6	III 12	I 18, 22	
przywołuje właściwe konteksty	7 (pełny wniosek)	II 34, III 16,	I 18, 28	
pisze dłuższy tekst, przestrzegając podstawowych zasad jego organizacji; dostosowuje formę do tematu wypowiedzi	II	III 11	I 32	5
pisze stylem komunikatywnym, dostosowanym do formy wypowiedzi, z dbałością o estetykę	III	III 3 III 21	I 13	5
pisze językiem zgodnym z obowiązującą normą	IV	III 1,2	I 4	12
pisze zgodnie z normą ortograficzną i interpunkcyjną	V	III 1	I 4	3

**Temat 2.: *Analizując wypowiedzi bohaterów romantycznych, porównaj postawę Kordiana i Męza. W interpretacyjnych wnioskach wykorzystaj wiedzę o utworach, z których pochodzą fragmenty***

Sprawdzana umiejętność	Numer kryterium	Standard		Punkty za całe zadanie
Zdający: rozpoznaje i przedstawia bohatera	1a, 3a	II 26	I 18, 22	25
charakteryzuje bohatera	1b, c, d, f, i, l, 3c, e, f, g, j, h, k, l	II 26	I 18, 22	
rozpoznaje relację: bohater – świat zewnętrzny	1h	II 26	I 18, 22	

rozpoznaje typowy dla romantycznego bohatera wewnętrzny konflikt pragnienia i niemocy	1e, j, k, m, n, o, p	II 26, 42	I 18,22	
określa rolę romantycznego bohatera w społeczeństwie	3b, 3d	II 43	I 18	
przywołuje właściwe konteksty (kontekst macierzysty)	2, 4	II 34, III 16	I 18, 28	
podsumowuje obserwacje analityczne; formułuje i uzasadnia opinie	5	III 17, 18	I 18	
pisze dłuższy tekst, przestrzegając podstawowych zasad jego organizacji; dostosowuje formę do tematu wypowiedzi	II	III 11	I 32	5
pisze stylem komunikatywnym, dostosowanym do formy wypowiedzi, z dbałością o estetykę	III	III 3 III 21	I 13	5
pisze językiem zgodnym z obowiązującą normą	IV	III 1,2	I 4	12
pisze zgodnie z normą ortograficzną i interpunkcyjną	V	III 1	I 4	3

## Opis arkusza II

Arkusz II zawierał teksty literackie i dwa tematy (do wyboru) zredagowane w odniesieniu do tych tekstów.

Podstawą obu zadań były utwory literackie napisane w znanej uczniom konwencji i podejmujące problemy omawiane w toku nauki szkolnej.

Temat pierwszy: *Analizując i interpretując wiersze Tadeusza Różewicza „Ocalony” i Józefa Barana „Mam dwadzieścia pięć lat”, porównaj poetyckie kreacje doświadczeń pokoleniowych i egzystencjalnych* zobowiązywał zdającego do wykonania analizy i interpretacji porównawczej dwóch wierszy z drugiej połowy XX wieku.

Temat drugi: *Dokonaj analizy i interpretacji opowiadania „Zabawa w klucz” Idy Fink, zwracając uwagę na sposób podjęcia tematu zagłady Żydów w czasie II wojny światowej* wymagał od zdającego napisania analizy i interpretacji jednego tekstu prozatorskiego, opublikowanego w Polsce na początku XXI wieku.

Szczegółowy opis sprawdzanych umiejętności zawiera kartoteka zadań.

### Kartoteki zadań z arkusza II

**Temat 1.: *Analizując i interpretując wiersze Tadeusza Różewicza „Ocalony” i Józefa Barana „Mam dwadzieścia pięć lat”, porównaj poetyckie kreacje doświadczeń pokoleniowych i egzystencjalnych***

Sprawdzana umiejętność	Numer kryterium	Standard		Punkty za całe zadanie
Zdający:				
określa bohatera literackiego, określa podmiot liryczny	1a, b, c, e, f, g	II 26	<b>I 5</b>	22
uzasadnia różnice w kreacji podmiotu lirycznego w obu wierszach	1d	II 4	I 22	
rozpoznaje formy wypowiedzi	2a	II 26	<b>I 5, I 22</b>	
rozpoznaje cechy kompozycji wierszy	2b,f	II 27, II 40,	<b>I 5, I 22</b>	
rozpoznaje cechy obrazowania	2c	II 30, <b>II 3, 9, 11</b> , III 14	I 3	
rozpoznaje cechy stylu i języka	2d, g, i	II 30, <b>II 9</b>	I 9	
rozpoznaje związki między tekstami	2e	II 40, III 14	I 22, <b>I 5</b>	
interpretuje obraz świata	2h, 3	III 13	I 22, <b>I 14</b>	
interpretuje treści egzystencjalne wierszy	4	III 13	I 22, <b>I 14</b>	
wykorzystuje konteksty	4c	II 33, III 16 <b>II 2</b>	I 28, <b>I 6</b>	
funkcjonalnie posługuje się pojęciami z poetyki	5	III 15	I 21	3
formułuje wnioski	6	III 17	I 32	
pisze tekst spójny, stosując właściwą dla interpretacji utworu zasadę kompozycyjną, przestrzegając zasad jego organizacji; nadaje mu właściwy kształt graficzny	II	III 11, <b>III 1</b>	I 32	
pisze stylem o cechach indywidualnych, komunikatywnym, żywym, dostosowanym do formy wypowiedzi	III	III 3, III 21, <b>III 4</b>	I 13	
pisze językiem zgodnym z obowiązującą normą	IV	III 1,2	I 4	
pisze zgodnie z normą ortograficzną i interpunkcyjną	V	III 1	I 4	2

**Temat 2: Dokonaj analizy i interpretacji opowiadania „Zabawa w klucz” Idy Fink, zwracając uwagę na sposób podjęcia tematu zagłady Żydów w czasie II wojny światowej**

Sprawdzana umiejętność	Numer kryterium	Standard		Punkty za całe zadanie
Zdający:				
określa gatunek literacki	1a, b	II 38	I 20	22
określa temat i problematykę utworu	1d	II 25	I 22	
określa narrację i narratora	1c	II 26	I 21, 22	
analizuje konstrukcję czasu i określa jej funkcję (dostrzega wyznaczniki poetyki utworu i wyznaczniki jego struktury artystycznej)	2	II 11	I 21, 22	
analizuje konstrukcję przestrzeni i określa jej funkcję (dostrzega wyznaczniki poetyki utworu i wyznaczniki jego struktury artystycznej); analizuje topos domu	3	II 25 II 11, II 3, II 1	I 19, 20	
wskazuje bohaterów utworu i analizuje ich kreacje (rozpoznaje bohaterów i sposoby ich kreowania) interpretuje kreację bohaterów	4	II 26	I 19, I 5	
wskazuje słowo–klucz i wykorzystuje je w odczytaniu sensu utworu	5	II 29	I 22	
rozpoznaje funkcję tekstu i wskazuje środki językowe służące tej funkcji; rozpoznaje w tekście językowe środki artystycznego wyrazu	6	II 30, II 9	I 9, 10, I 5	
wskazuje konteksty utworu i wykorzystuje je w interpretacji	7	II 34, III 16	I 28	
podsumowuje obserwacje analityczne, formułuje wnioski interpretacyjne	8	III 17	I 22, I 31	
pisze tekst spójny, stosując właściwą dla interpretacji utworu zasadę kompozycyjną, przestrzegając zasad jego organizacji; nadaje mu właściwy kształt graficzny	II	III 11	I 32	3
pisze stylem o cechach indywidualnych, komunikatywnym, jasnym i swobodnym, dostosowanym do tematu i formy wypowiedzi	III	III 3, III 4, III 21	I 13	3
pisze językiem zgodnym z obowiązującą normą	IV	III 1, 2	I 4	10
pisze zgodnie z normą ortograficzną i interpunkcyjną	V	III 1	I 4	2

## Egzamin ustny

Egzamin składał się z dwóch części. W pierwszej maturzysta prezentował przygotowywaną przez cały rok szkolny wypowiedź na wybrany przez siebie temat; w drugiej – mającej charakter rozmowy – odpowiadał na pytania egzaminatora, uzasadniał własne opinie, bronił sądów.

## 2. Statystyczne opracowanie wyników egzaminu maturalnego

### Egzamin pisemny

Do egzaminu maturalnego z języka polskiego przystąpiło 30 996 abiturientów z województw dolnośląskiego i opolskiego. Na poziomie rozszerzonym zdawało 14 918 abiturientów.

Poniżej przedstawiono:

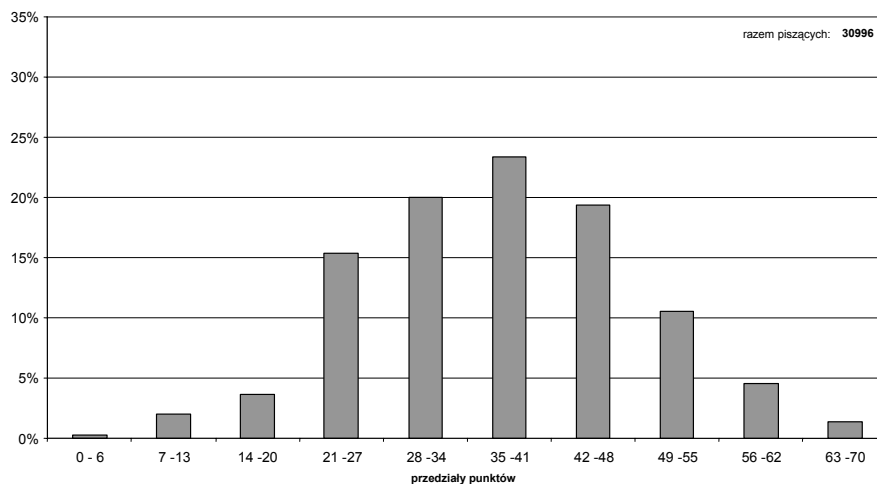
1. zestawienie zbiorcze wyników egzaminu,
2. zestawienie wyników dla poszczególnych zadań,
3. graficzne przedstawienie wyników.

## Wyniki egzaminu – tabele zbiorcze

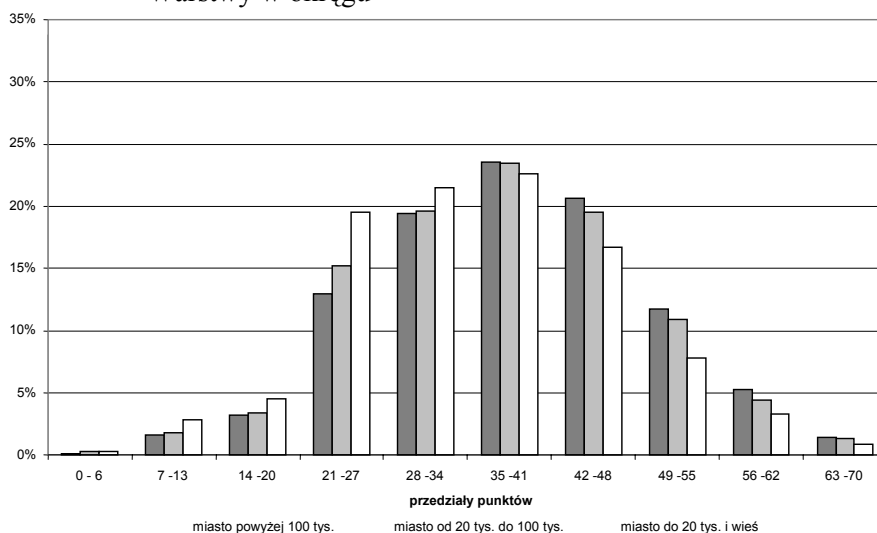
### Arkusz I – rozkład wyników w przedziałach punktowych

#### Okręg

Przedziały pkt.	Liczba	Procent
0-6	68	0,22
7-13	609	1,96
14-20	1110	3,58
21-27	4738	15,29
28-34	6192	19,98
35-41	7233	23,33
42-48	5982	19,30
49-55	3271	10,55
56-62	1394	4,50
63-70	399	1,29
	30 996	
Minimum		1
Maksimum		70
Średni wynik		37,1
Łatwość		0,53
Mediana		37
Modalna		39
Odch. standardowe		11,5



#### Warstwy w okręgu



#### Miasto powyżej 100 tys.

Przedziały pkt.	Liczba	Procent
0-6	18	0,15
7-13	194	1,60
14-20	390	3,21
21-27	1574	12,96
28-34	2361	19,44
35-41	2864	23,59
42-48	2502	20,61
49-55	1422	11,71
56-62	641	5,28
63-70	176	1,45
	12 142	
Minimum		2
Maksimum		70
Średni wynik		38,2
Łatwość		0,55
Mediana		38
Modalna		36
Odch. standardowe		11,4

#### Miasto od 20 tys. do 100 tys.

Przedziały pkt.	Liczba	Procent
0-6	31	0,26
7-13	220	1,85
14-20	405	3,40
21-27	1810	15,18
28-34	2340	19,62
35-41	2801	23,49
42-48	2325	19,50
49-55	1305	10,94
56-62	523	4,39
63-70	164	1,38
	11 924	
Minimum		1
Maksimum		70
Średni wynik		37,3
Łatwość		0,53
Mediana		37
Modalna		41
Odch. standardowe		11,5

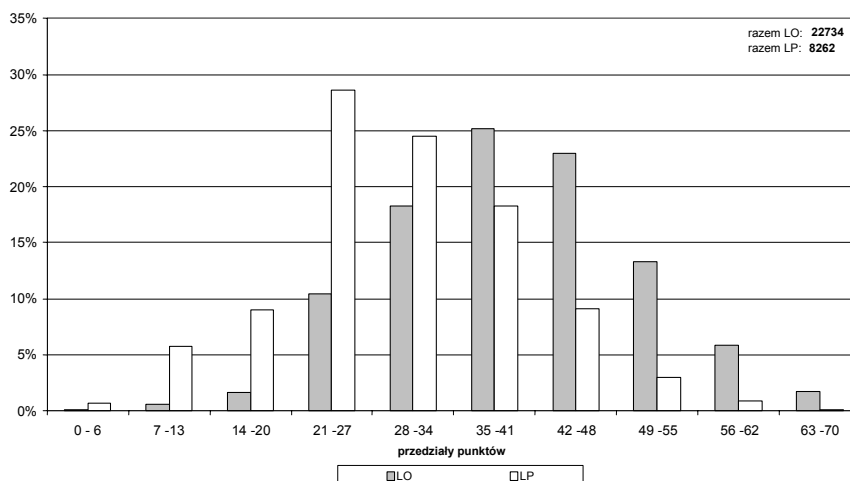
#### Miasto do 20 tys. i wieś

Przedziały pkt.	Liczba	Procent
0-6	19	0,27
7-13	195	2,81
14-20	315	4,55
21-27	1354	19,54
28-34	1491	21,52
35-41	1568	22,62
42-48	1155	16,67
49-55	544	7,85
56-62	230	3,32
63-70	59	0,85
	6930	
Minimum		2
Maksimum		70
Średni wynik		35,0
Łatwość		0,50
Mediana		35
Modalna		38
Odch. standardowe		11,5

Szkoły w okręgu

Liceum ogólnokształcące			Liceum profilowane		
Przedziały pkt.	Liczba	Procent	Przedziały pkt.	Liczba	Procent
0-6	13	0,00	0-6	55	0,01
7-13	130	0,57	7-13	479	5,80
14-20	366	1,61	14-20	744	9,01
21-27	2374	10,44	21-27	2364	28,61
28-34	4163	18,31	28-34	2029	24,56
35-41	5722	25,17	35-41	1511	18,29
42-48	5232	23,02	42-48	750	9,08
9-55	3023	13,30	49-55	248	3,00
56-62	1323	5,82	56-62	71	0,86
63-70	388	1,71	63-70	11	0,13
	22 734			8262	

Minimum	2	Minimum	1
Maksimum	70	Maksimum	67
Średni wynik	39,9	Średni wynik	29,6
Łatwość	0,57	Łatwość	0,42
Mediana	40	Mediana	29
Modalna	39	Modalna	21
Odch. standardowe	10,6	Odch. standardowe	10,5



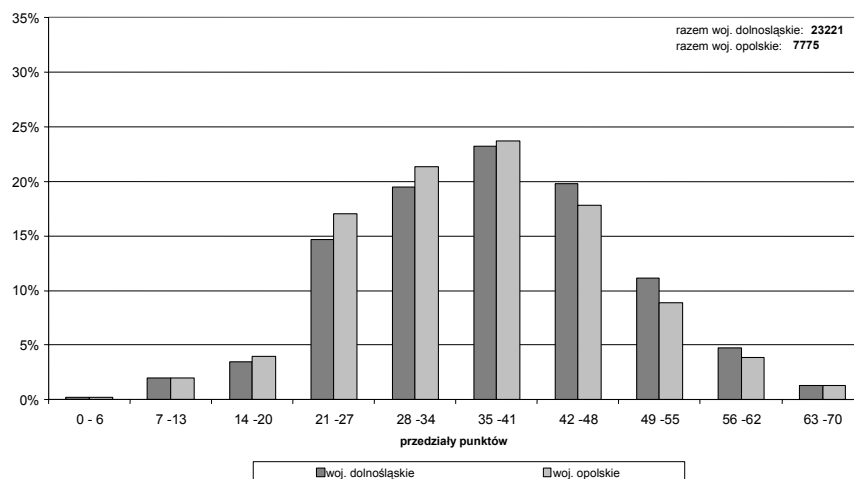
Województwa

**Województwo dolnośląskie**

Przedziały pkt.	Liczba	Procent
0-6	49	0,21
7-13	457	1,97
14-20	804	3,46
21-27	3417	14,72
28-34	4530	19,51
35-41	5387	23,20
42-48	4597	19,80
49-55	2584	11,13
56-62	1095	4,72
63-70	301	1,30
	23 221	
Minimum		1
Maksimum		70
Średni wynik		37,4
Łatwość		0,53
Mediana		38
Modalna		38
Odch. standardowe		11,6

**Województwo opolskie**

Przedziały pkt.	Liczba	Procent
0-6	19	0,24
7-13	152	1,96
14-20	306	3,94
21-27	1321	16,99
28-34	1662	21,38
35-41	1846	23,73
42-48	1385	17,82
49-55	687	8,84
56-62	299	3,85
63-70	98	1,26
	7775	
Minimum		2
Maksimum		70
Średni wynik		36,2
Łatwość		0,52
Mediana		36
Modalna		35
Odch. standardowe		11,4

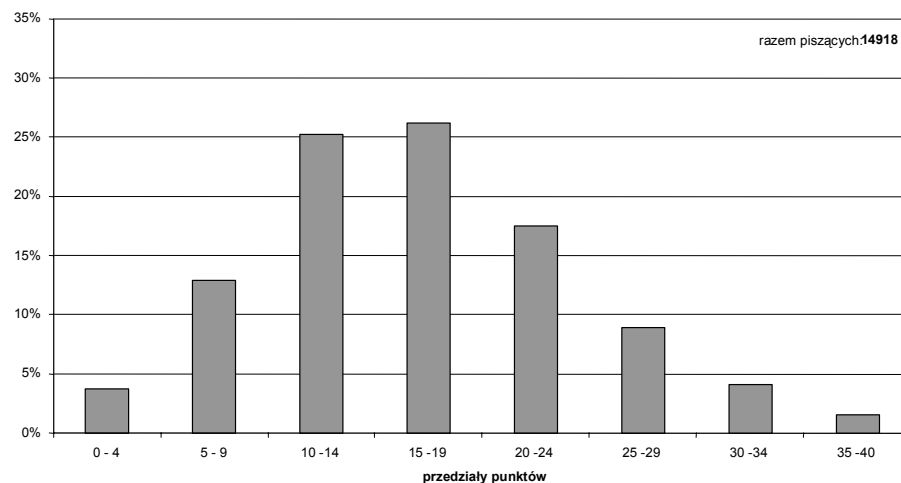


## Arkusz II – rozkład wyników w przedziałach punktowych

### Okręg

Przedziały pkt.	Liczba	Procent
0-4	555	3,72
5-9	1922	12,88
10-14	3769	25,26
15-19	3900	26,14
20-24	2611	17,50
25-29	1326	8,89
30-34	614	4,12
35-40	221	1,48
	14 918	100

Minimum	0
Maksimum	40
Średni wynik	16,6
Łatwość	0,41
Mediana	16
Modalna	14
Odch. standardowe	7,4



### Warstwy w okręgu

#### Miasto powyżej 100 tys.

Przedziały pkt.	Liczba	Procent
0-4	213	3,55
5-9	704	11,74
10-14	1398	23,30
15-19	1603	26,72
20-24	1137	18,95
25-29	560	9,33
30-34	280	4,67
35-40	104	1,73
	5999	

Minimum	0
Maksimum	40
Średni wynik	17,1
Łatwość	0,43
Mediana	17
Modalna	15
Odch. standardowe	7,5

#### Miasto od 20 tys. do 100 tys.

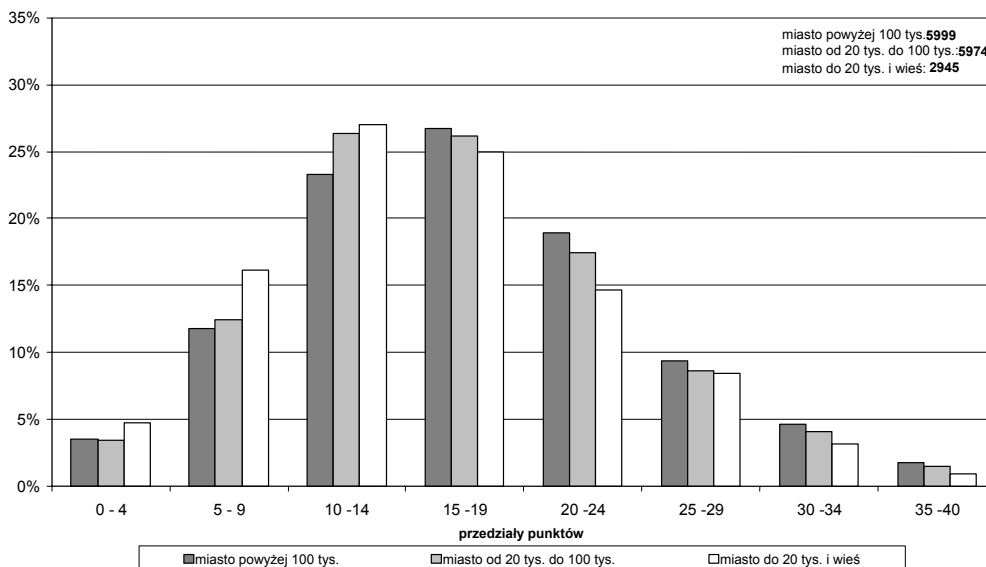
Przedziały pkt.	Liczba	Procent
0-4	203	3,40
5-9	742	12,42
10-14	1575	26,36
15-19	1562	26,15
20-24	1043	17,46
25-29	517	8,65
30-34	242	4,05
35-40	90	1,51
	5974	

Minimum	0
Maksimum	40
Średni wynik	16,6
Łatwość	0,41
Mediana	16
Modalna	14
Odch. standardowe	7,3

#### Miasto do 20 tys. i wieś

Przedziały pkt.	Liczba	Procent
0-4	139	4,72
5-9	476	16,16
10-14	796	27,03
15-19	735	24,96
20-24	431	14,63
25-29	249	8,46
30-34	92	3,12
35-40	27	0,92
	2945	

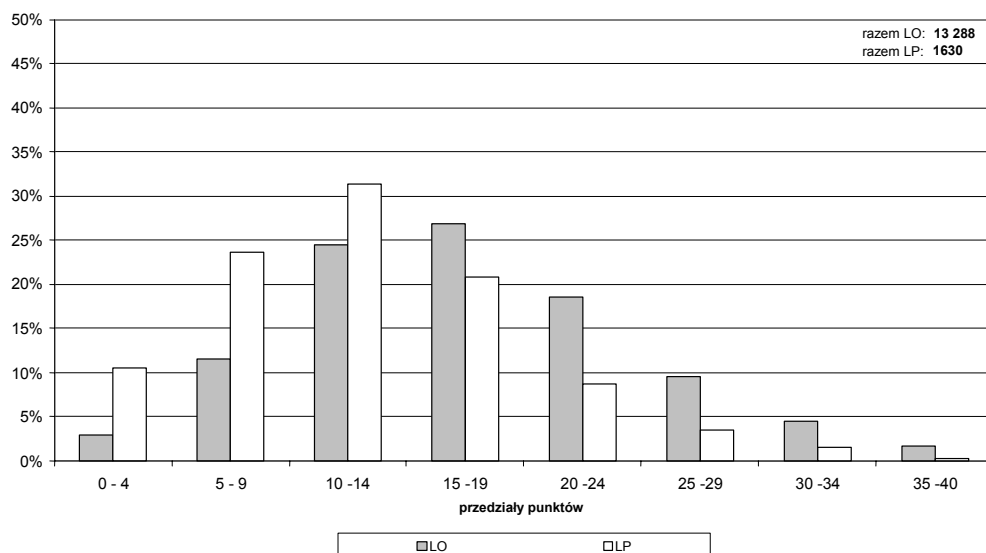
Minimum	0
Maksimum	40
Średni wynik	15,5
Łatwość	0,39
Mediana	15
Modalna	14
Odch. standardowe	7,3



### Szkoły w okręgu

Liceum ogólnokształcące			Liceum profilowane		
Przedziały pkt.	Liczba	Procent	Przedziały pkt.	Liczba	Procent
0-4	384	2,89	0-4	171	10,49
5-9	1538	11,57	5-9	384	23,56
10-14	3259	24,53	10-14	510	31,29
15-19	3562	26,81	15-19	338	20,74
20-24	2470	18,59	20-24	141	8,65
25-29	1269	9,55	25-29	57	3,50
30-34	590	4,44	30-34	24	1,47
35-40	216	1,63	35-40	5	0,31
	13 288			1630	

Minimum	0	Minimum	0
Maksimum	40	Maksimum	38
Średni wynik	17,1	Średni wynik	12,6
Łatwość	0,43	Łatwość	0,31
Mediana	16	Mediana	12
Modalna	14	Modalna	13
Odch. standardowe	7,3	Odch. standardowe	6,6





## Województwa

## Województwo dolnośląskie

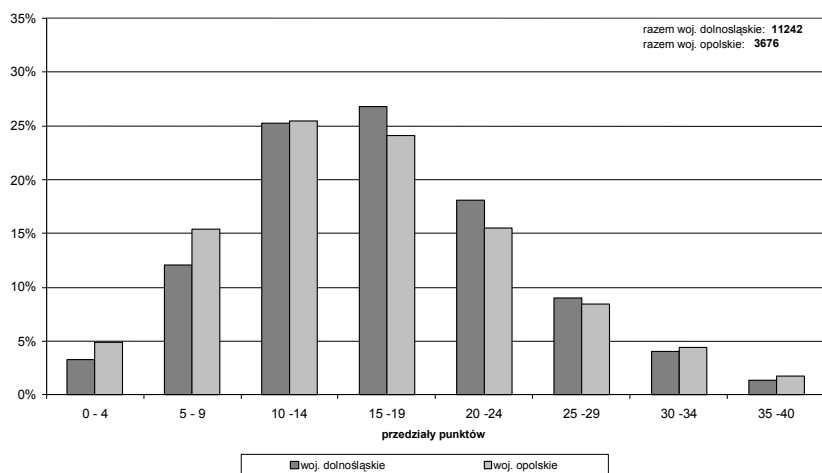
Przedziały pkt.	Liczba	Procent
0-4	374	3,33
5-9	1354	12,04
10-14	2835	25,22
15-19	3014	26,81
20-24	2040	18,15
25-29	1017	9,05
30-34	450	4,00
35-40	158	1,41
	11 242	

Minimum	0
Maksimum	40
Średni wynik	16,7
Łatwość	0,42
Mediana	16
Modalna	14
Odch. standardowe	7,2

## Województwo opolskie

Przedziały pkt.	Liczba	Procent
0-4	181	4,92
5-9	568	15,45
10-14	934	25,41
15-19	886	24,10
20-24	571	15,53
25-29	309	8,41
30-34	164	4,46
35-40	63	1,71
	3676	

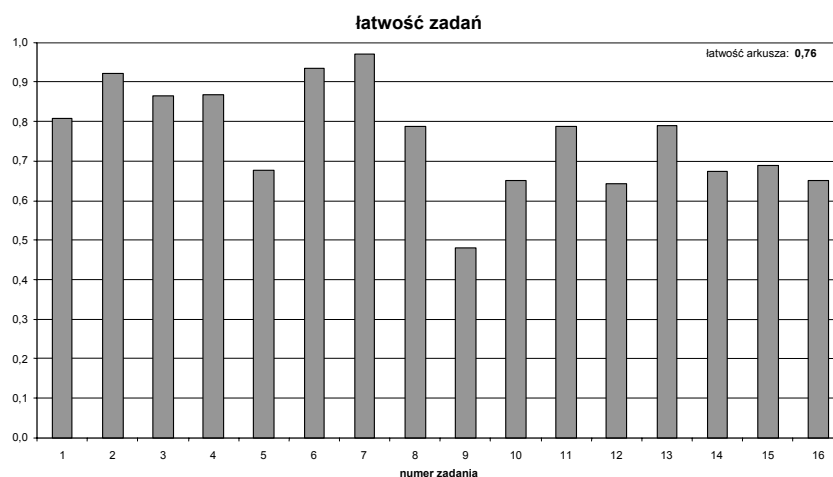
Minimum	0
Maksimum	40
Średni wynik	16,1
Łatwość	0,40
Mediana	15
Modalna	12
Odch. standardowe	7,7

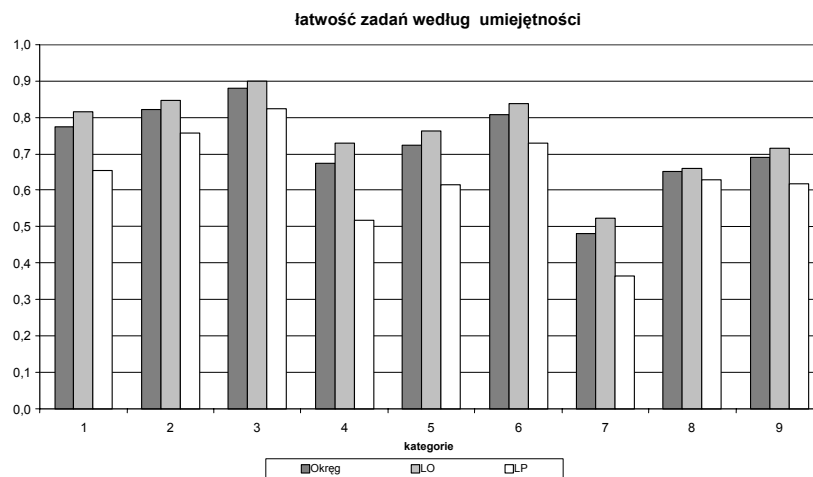


## Wyniki dla poszczególnych zadań

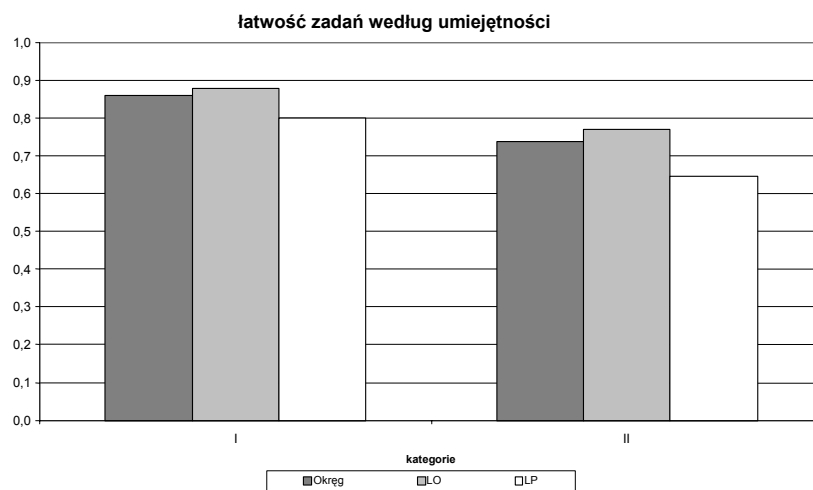
## Arkusz I

## Test czytania ze zrozumieniem





1. – odczytuje sens słów, związków frazeologicznych, zdań..., 2. – odczytuje sens akapitu, 3. – odczytuje sens kilku akapitów, 4. – odczytuje sens całego tekstu, 5. – rozpoznaje intencje nadawcy, 6. – rozpoznaje środki językowe, 7. – rozpoznaje związki między akapitami, 8. – rozpoznaje funkcję (gatunek) tekstu, 9. – oddziela informacje od opinii.

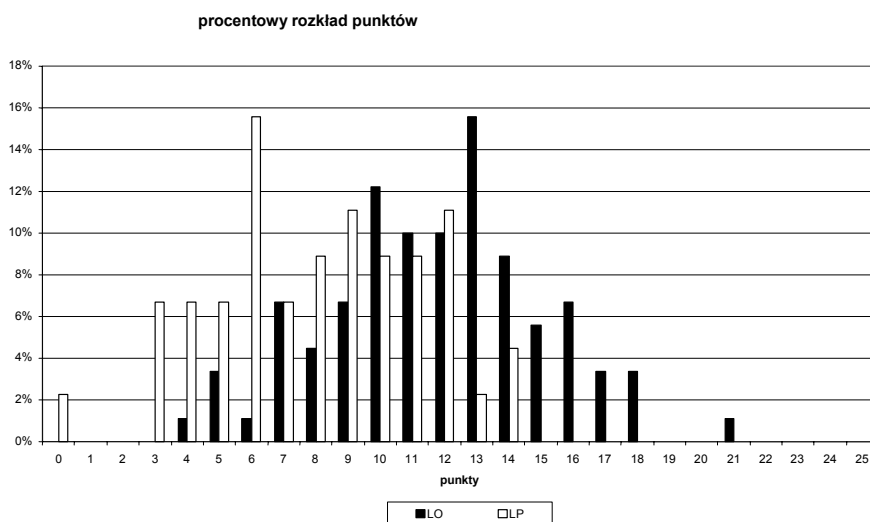


1. – odtwarza informacje zawarte wprost w tekście, 2. – przetwarza informacje z tekstu.

**Pisanie własnego tekstu (analiza reprezentatywnej próby prac)**

**Realizacja tematu**

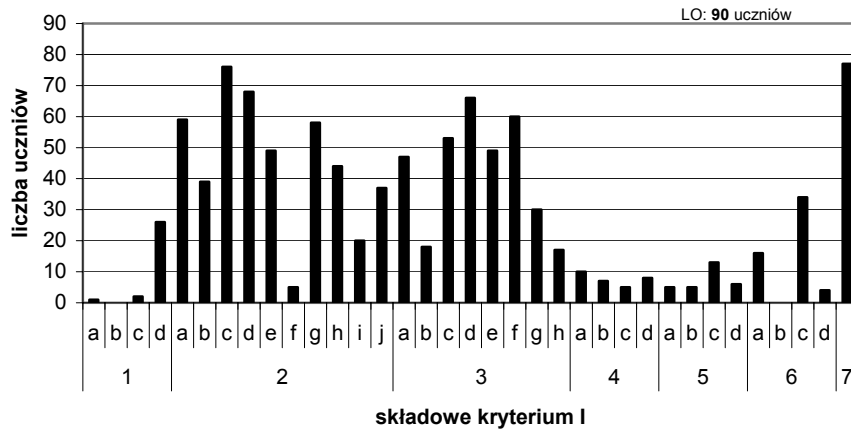
**Temat 1.**



**Liceum ogólnokształcące**

**Liczba uczniów, którzy otrzymali daną liczbę punktów za kryterium I; średni wynik = 11,8; łatwość = 0,47**

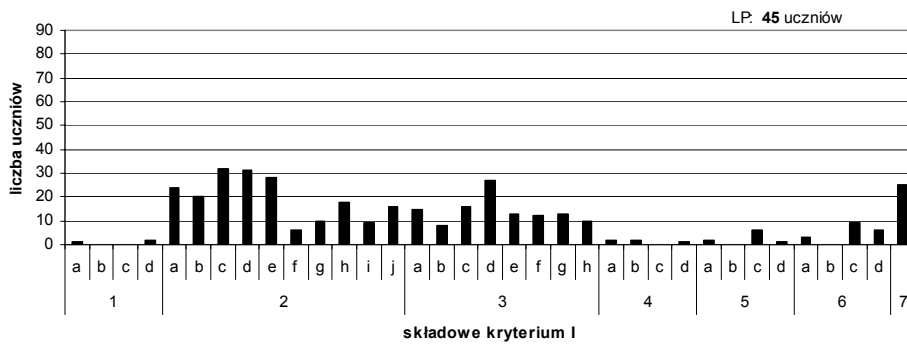
Liczba pkt.	0	1	2	3	4	5	6	7	8	9	10	11	12	13	14	15	16	17	18	19	20	21	22	23	24	25
Liczba uczniów	0	0	0	0	1	3	1	6	4	6	11	9	9	14	8	5	6	3	3	0	0	1	0	0	0	0
W %	0,00	0,00	0,00	0,00	0,01	0,03	0,01	0,07	0,04	0,07	0,12	0,10	0,10	0,16	0,09	0,06	0,07	0,03	0,03	0,00	0,00	0,01	0,00	0,00	0,00	0,00



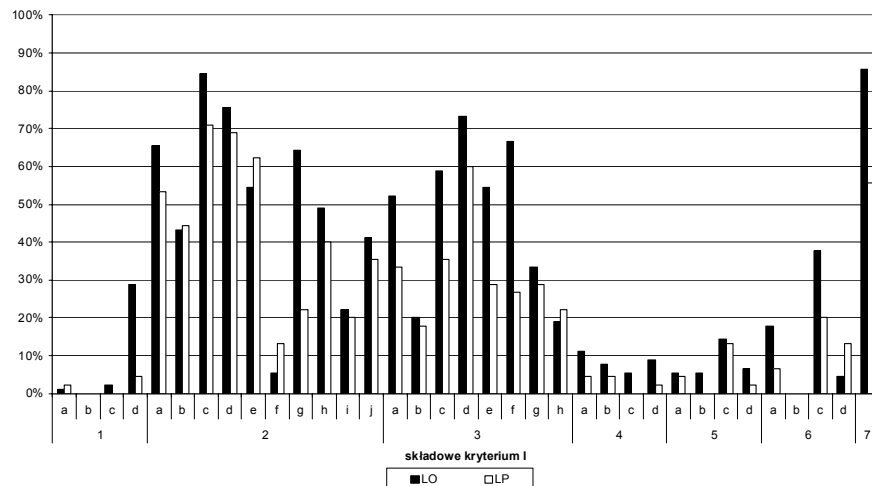
**Liceum profilowane**

**Liczba uczniów, którzy otrzymali daną liczbę punktów za kryterium I; średni wynik = 8,0; łatwość = 0,32**

Liczba pkt.	0	1	2	3	4	5	6	7	8	9	10	11	12	13	14	15	16	17	18	19	20	21	22	23	24	25
Liczba uczniów	1	0	0	3	3	3	7	3	4	5	4	4	5	1	2	0	0	0	0	0	0	0	0	0	0	0
W %	0,02	0,00	0,00	0,07	0,07	0,07	0,16	0,07	0,09	0,11	0,09	0,09	0,11	0,02	0,04	0,00	0,00	0,00	0,00	0,00	0,00	0,00	0,00	0,00	0,00	0,00

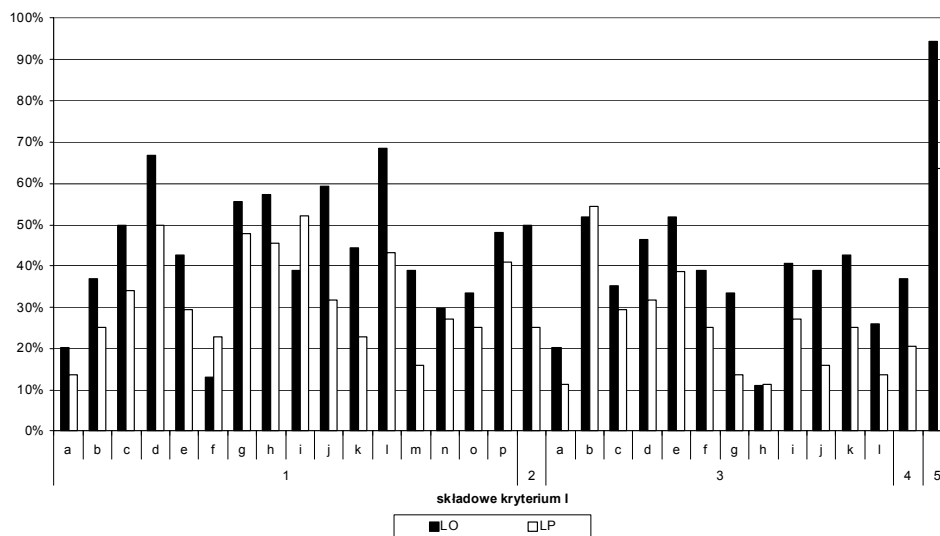


Procent uczniów w LO i LP, którzy uzyskali punkty za poszczególne składowe realizacji tematu 1 - arkusz I



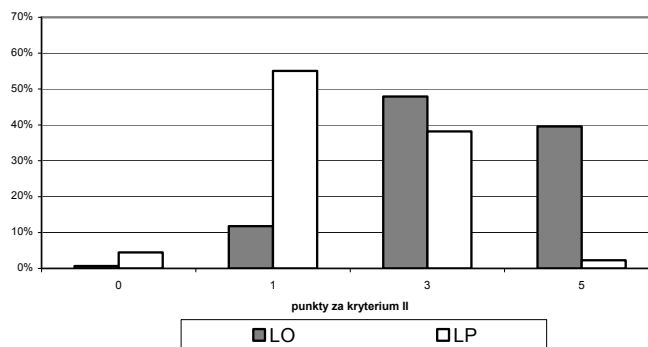


Procent uczniów w LO i LP, którzy uzyskali punkty za poszczególne składowe realizacji tematu 2 - arkusz I



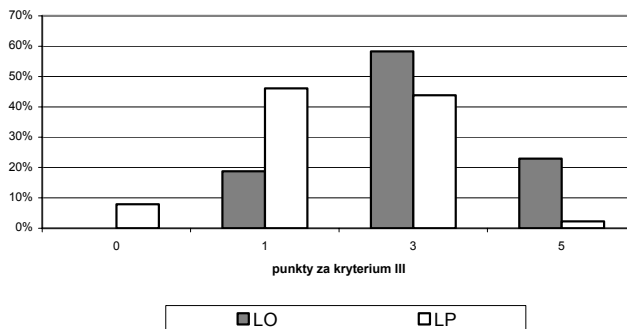
### Kompozycja – tematy 1. i 2.

Liceum ogólnokształcące			Liceum profilowane		
Punkty	Liczba	Procenty	Punkty	Liczba	Procenty
0	1	0,69	0	4	4,49
1	17	11,81	1	49	55,06
3	69	47,92	3	34	38,20
5	57	39,58	5	2	2,25
	144			89	



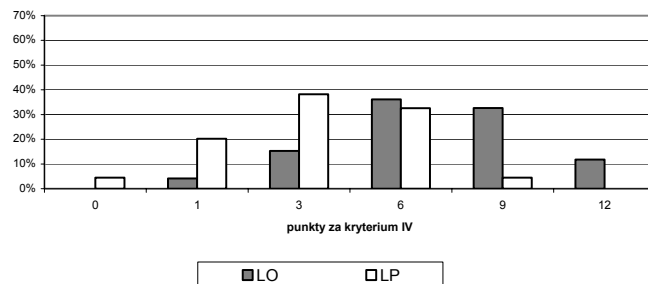
### Styl – tematy 1. i 2.

Liceum ogólnokształcące			Liceum profilowane		
Punkty	Liczba	Procenty	Punkty	Liczba	Procenty
0	0	0,00	0	7	7,87
1	27	18,75	1	41	46,07
3	84	58,33	3	39	43,82
5	33	22,92	5	2	2,25
	144			89	



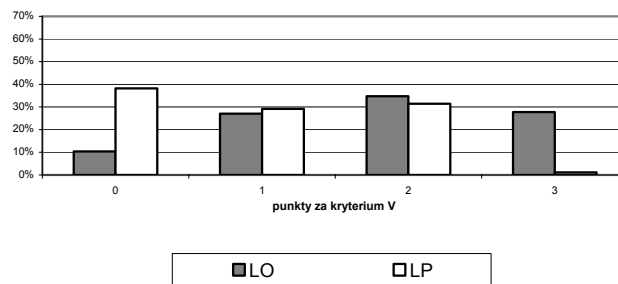
### Język – tematy 1. i 2.

Liceum ogólnokształcące			Liceum profilowane		
Punkty	Liczba	Procenty	Punkty	Liczba	Procenty
0	0	0,00	0	4	4,49
1	6	4,17	1	18	20,22
3	22	15,28	3	34	38,20
6	52	36,11	6	29	32,58
9	47	32,64	9	4	4,49
12	17	11,81	12	0	0,00
	144			89	



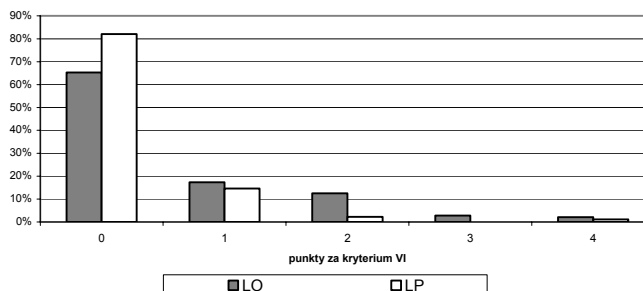
Zapis – tematy 1. i 2.

Liceum ogólnokształcące			Liceum profilowane		
Punkty	Liczba	Procenty	Punkty	Liczba	Procenty
0	15	10,42	0	34	38,20
1	39	27,08	1	26	29,21
2	50	34,72	2	28	31,46
3	40	27,78	3	1	1,12
	144			89	



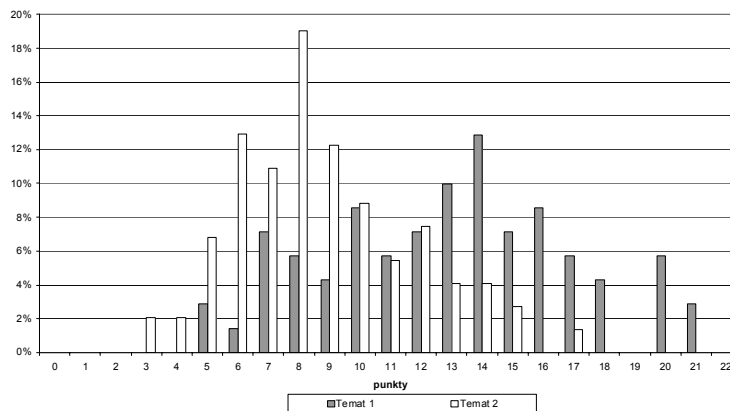
Szczególne walory – tematy 1. i 2.

Liceum ogólnokształcące			Liceum profilowane		
Punkty	Liczba	Procenty	Punkty	Liczba	Procenty
0	94	65,28	0	73	82,02
1	25	17,36	1	13	14,61
2	18	12,50	2	2	2,25
3	4	2,78	3	0	0,00
4	3	2,08	4	1	1,12
	144			89	



**Arkusz II**  
Pisanie własnego tekstu (analiza reprezentatywnej próby prac)

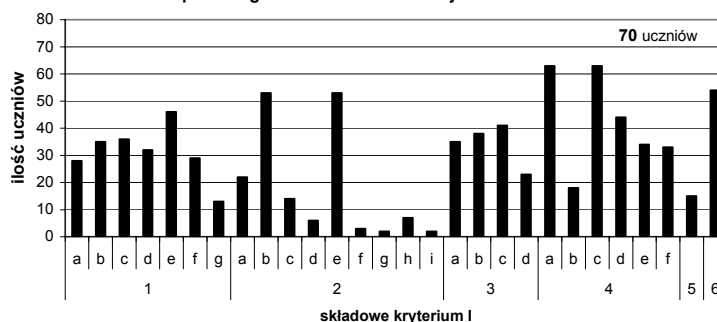
Język polski - wypracowanie - poziom rozszerzony  
procentowy rozkład punktów za kryterium I (realizację tematu) - tematy



**Temat 1.**

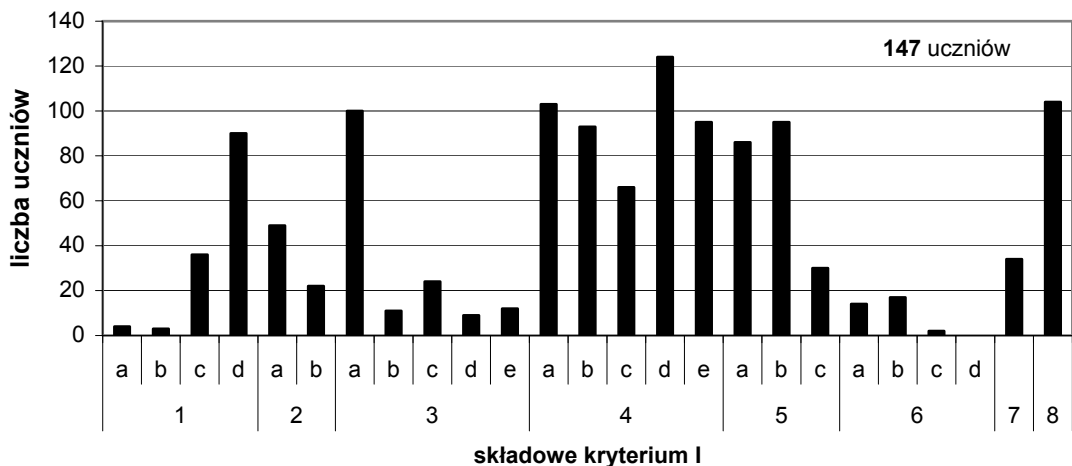
Liczba uczniów, którzy otrzymali daną liczbę punktów za kryterium I ; średni wynik = 12,9; łatwość = 0,59																							
Liczba pkt.	0	1	2	3	4	5	6	7	8	9	10	11	12	13	14	15	16	17	18	19	20	21	22
Liczba uczniów	0	0	0	0	0	2	1	5	4	3	6	4	5	7	9	5	6	4	3	0	4	2	0
W %	0,00	0,00	0,00	0,00	0,00	0,03	0,01	0,07	0,06	0,04	0,09	0,06	0,07	0,10	0,13	0,07	0,09	0,06	0,04	0,00	0,06	0,03	0,00

Liczba uczniów, którzy uzyskali punkty za poszczególne składowe realizacji tematu 1 - arkusz II



**Temat 2.**

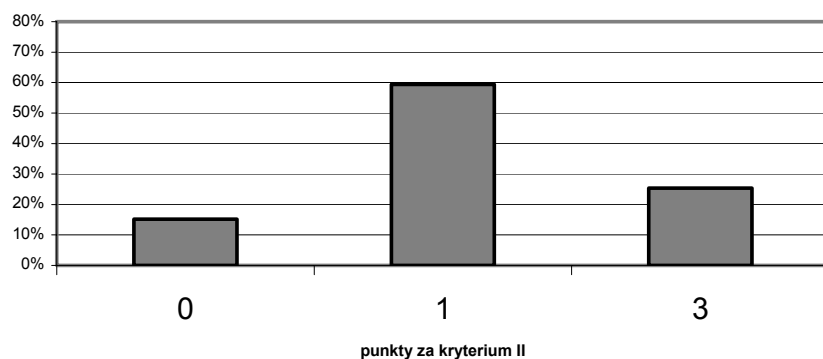
**Liczba uczniów, którzy uzyskali punkty za poszczególne składowe realizacji tematu 2 - arkusz II**



Liczba pkt.	0	1	2	3	4	5	6	7	8	9	10	11	12	13	14	15	16	17	18	19	20	21	22
Liczba uczniów	0	0	0	3	3	10	19	16	28	18	13	8	11	6	6	4	0	2	0	0	0	0	0
W %	0,00	0,00	0,00	0,02	0,02	0,07	0,13	0,11	0,19	0,12	0,09	0,05	0,07	0,04	0,04	0,03	0,00	0,01	0,00	0,00	0,00	0,00	0,00

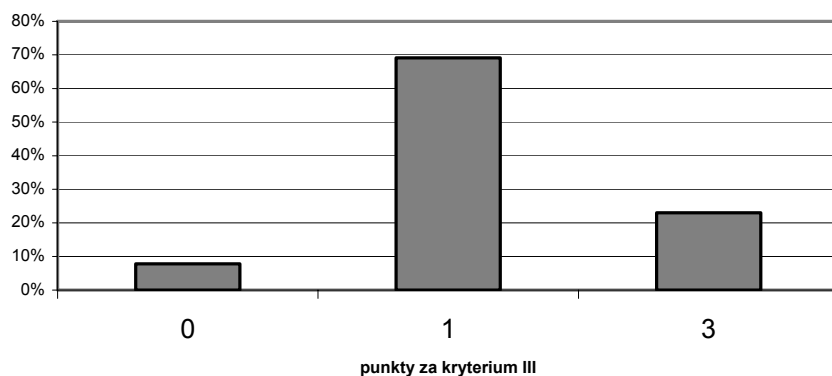
**Kompozycja**

Punkty	Liczba	Procent
0	33	15,21
1	129	59,45
3	55	25,35
	217	



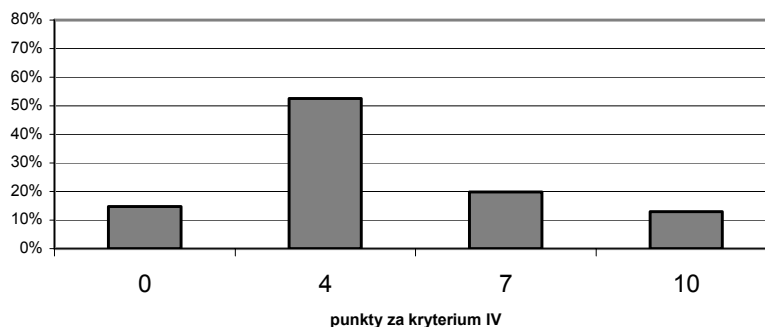
**Styl**

Punkty	Liczba	Procent
0	17	7,83
1	150	69,12
3	50	23,04
	217	



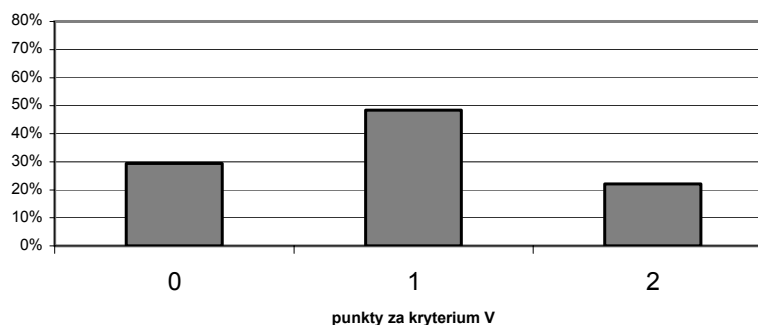
Język

Punkty	Liczba	Procent
0	32	14,75
4	114	52,53
7	43	19,82
10	28	12,90
	217	



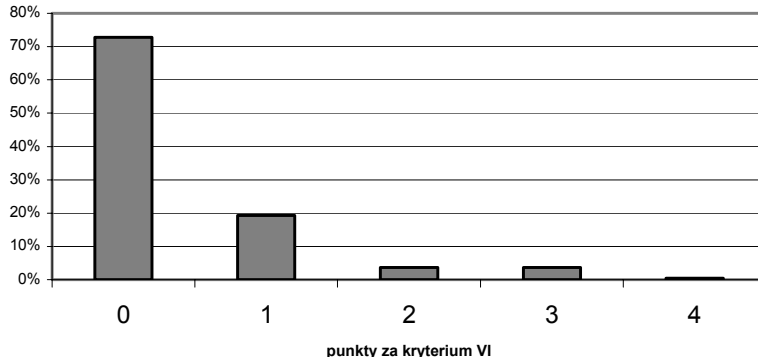
Zapis

Punkty	Liczba	Procent
0	64	29,49
1	105	48,39
2	48	22,12
	217	



Szczególne walory

Punkty	Liczba	Procent
0	158	72,81
1	42	19,35
2	8	3,69
3	8	3,69
4	1	0,46
	217	



Wyniki egzaminu ogółu zdających w okręgu Dolnego Śląska i Opolszczyzny w ogólnopolskiej skali staninowej

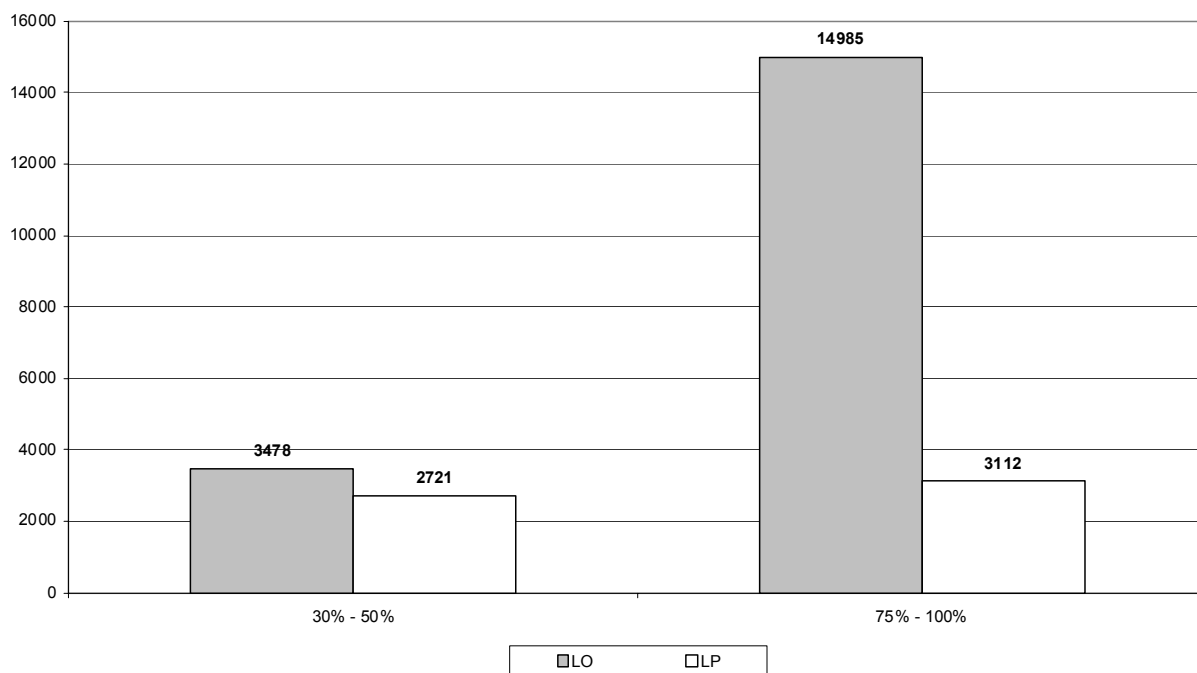
Staniny	Arkusz I		Arkusz II	
	Przedział wyników (w %)	Procent zdających	Przedział wyników (w %)	Procent zdających
I stanin – najniższy	0–29	5,79	0–13	6,03
II stanin – bardzo niski	30–34	8,64	15–23	11,53
III stanin – niski	36–43	14,52	25–30	14,42
IV stanin – niżej średni	44–51	18,72	33–38	12,45
V stanin – średni	53–59	16,66	40–48	21,51
VI stanin – wyżej średni	60–66	14,43	50–58	15,73
VII stanin – wysoki	67–73	10,22	60–68	9,23
VIII stanin – bardzo wysoki	74–81	6,95	70–78	5,09
IX stanin – najwyższy	83–100	4,08	80–100	4,01



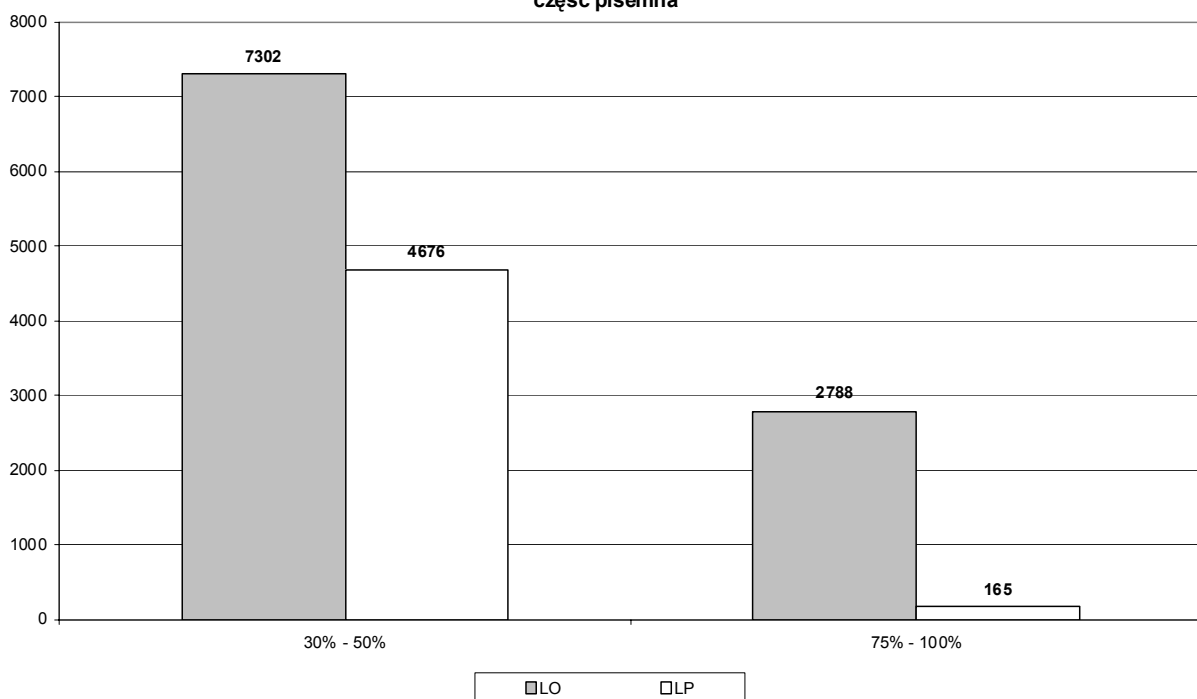
## Egzamin ustny

### Zestawienie najwyższych i najniższych wyników na egzaminie ustnym i pisemnym

Język polski - podział na grupy  
część ustna



Język polski - podział na grupy  
część pisemna



## 3. Interpretacja wyników statystycznych

### Egzamin pisemny

#### Arkusze I

Arkusze I zobowiązywał zdających do realizacji dwóch zadań: w części I – do rozwiązania testu czytania ze zrozumieniem, w części II – do napisania tekstu na zadany temat. Zgodnie z założeniami przyjętymi przez konstruktorów egzaminu maturalnego o ostatecznej ocenie decydował w większym stopniu wynik zadania z części II (współczynnik korelacji wyników za ten arkusz z wynikiem egzaminu na poziomie podstawowym = 0,97) niż z części I (współczynnik korelacji = 0,67).

#### Część I – test czytania ze zrozumieniem

Test czytania ze zrozumieniem składał się z 16 zadań (12 otwartych i 4 zamkniętych). Cztery z nich wymagały odtworzenia informacji danych wprost w tekście, pozostałe – przetworzenia informacji z tekstu (por. kartoteka). Na podstawie statystycznego opracowania wyników egzaminu (wykres na str. 14. i 15.) można wnioskować, że były to zadania w większości łatwe: 3 bardzo łatwe (współczynnik łatwości 0,98–0,93), 10 łatwych (współczynnik łatwości 0,89–0,70) i 3 umiarkowanie trudne (współczynnik łatwości 0,68–0,52). W całości test był łatwy (współczynnik łatwości 0,76, średnia liczba punktów: 15,2 na 20 możliwych). Najłatwiejsze okazały się zadania 6. (współczynnik łatwości 0,95) i 2. (współczynnik łatwości 0,93), wymagające odtworzenia informacji danych wprost w tekście, oraz zadanie 7. (współczynnik łatwości 0,98), 1 (współczynnik łatwości 0,78), sprawdzające rozumienie jednego akapitu. Pewną trudność sprawiły zdającym zadania: 9. (współczynnik łatwości 0,52), 16. (współczynnik łatwości 0,66) i 12. (współczynnik łatwości 0,68). Zadanie 9. wymagało odczytania i sformułowania tezy, zadanie 16. – rozpoznania przynależności gatunkowej tekstu, a 12. – uogólnienia szczegółowych wiadomości z tekstu.

Wykresy na str. 15. pokazują, że najłatwiej przychodzi maturzystom rozumienie fragmentów tekstu, nieco trudniej – całego tekstu (zwłaszcza uczniom liceów profilowanych), a najtrudniej – rozpoznanie logicznych związków między akapitami (zwłaszcza uczniom liceów profilowanych), przynależności gatunkowej tekstu i oddzielenie informacji od opinii. Uczniom liceów profilowanych trudność sprawia również rozumienie niektórych słów.

Dla maturzystów łatwiejsze jest – co oczywiste – odtwarzanie informacji danych wprost w tekście niż ich przetwarzanie.

Najbardziej typowe błędy popełniane przez zdających w teście to:

- w zadaniu 9. formułowanie odpowiedzi niemającej postaci tezy (np. formułowanie pytań lub kilkuzdaniowych narracji),
- w zadaniu 10. mylenie przyczyny z celem (odpowiedź na pytanie: „dlaczego?” zamiast: „po co?”),
- przytaczanie cytatów (często nielogicznie rozpoczynanych lub kończonych) zamiast udzielania odpowiedzi własnymi słowami.

#### Część II – pisanie własnego tekstu (analiza reprezentatywnej próby prac)

- realizacja tematu (wykresy i tabele na str. 16–19):

tematy wypracowań z arkusza I zobowiązywały do przeanalizowania – głównie na poziomie idei – przytoczonych fragmentów utworów i porównawczego scharakteryzowania bohaterów. Oba nakazywały również (choć w różnym stopniu) wykorzystanie znajomości całych utworów dla realizacji tematu.

Napisanie wypracowania okazało się dla tegorocznych maturzystów zadaniem trudnym. Wskaźnik łatwości tematu 1. dla absolwentów LO wyniósł 0,47, a dla absolwentów LP 0,32; wskaźnik łatwości tematu 2. dla absolwentów LO wyniósł 0,61, a dla absolwentów LP 0,4. Średnia liczba punktów zdobytych za realizację tematu 1. wyniosła 9,9 (dla absolwentów LO – 11,8, dla absolwentów LP – 8,0); średnia liczba punktów zdobytych za realizację tematu 2. wyniosła 12,65 (dla absolwentów LO – 15,3, dla absolwentów LP – 10,0).

Poniżej średniej znalazło się 23,33% absolwentów LO i 64,46% absolwentów LP piszących na temat 1. oraz 25,91% absolwentów LO i 72,74% absolwentów LP piszących na temat 2.

Powyżej średniej znalazło się 64,47% absolwentów LO i 26,65% absolwentów LP piszących na temat 1. oraz 72,24% absolwentów LO i 18,17% absolwentów LP piszących na temat 2.

Jak widać, temat 1. (porównanie dwóch charakterystyk narodu polskiego zawartych we fragmentach *Potopu* i odnalezienie potwierdzenia tych obrazów w całej powieści) okazał się nieco trudniejszy od tematu 2. (charakterystyka porównawcza bohaterów ukazanych w dwóch fragmentach dramatów romantycznych). Najczęstszym błędem piszących na temat 1. było zupełne pomijanie zamieszczonych w arkuszu fragmentów lub pisanie tylko o nich – z pominięciem całości utworu. Wiele było też w tych pracach błędów rzeczowych, świadczących o nieznanomości lub słabej znajomości *Potopu*. Piszący na temat 2., jeśli uważnie analizowali zamieszczone w arkuszu fragmenty dramatów, mieli szansę w dużym stopniu zrealizować temat. W ich pracach pojawiała się też mniej błędów rzeczowych, a jeśli się pojawiały, to dotyczyły częściej *Nie-Boskiej komedii* niż *Kordiana*. Większość prac świadczyła o opanowaniu przez maturzystów wiedzy o cechach bohatera romantycznego. W ten przyswojony w szkole schemat lepiej wpisywał się Kordian niż Hrabia Henryk, stąd z charakterystyką bohatera dramatu Juliusza Słowackiego zdający radzili sobie zdecydowanie lepiej niż z charakterystyką bohatera *Nie-Boskiej komedii*.

Piszący na temat 1. zdecydowanie umiejętniej poddawali analizie zamieszczone w arkuszu fragmenty niż całą powieść (wykres na str. 16–17 i kartoteka), nie umiejscawiali (lub czynili to bardzo rzadko) fragmentów w całości utworu, nie formułowali wniosków cząstkowych (z analizy fragmentów), za to w większości pamiętali o sformułowaniu końcowego wniosku (raczej częściowego niż pełnego).

Takie dysproporcje nie wystąpiły w pracach na temat 2. (wykres na str. 18–19 i kartoteka) – piszący uwzględniali wszystkie elementy charakterystyki, wykorzystywali znajomość utworów i formułowali ostateczne wnioski (także raczej częściowe niż pełne).

Należy przypomnieć, że temat 1. zobowiązywał do sformułowania wniosków cząstkowych i ich odniesienia do całości utworu, a temat 2. nie zawierał takiego zobowiązania.

- Kompozycja (wykresy i tabele na str. 20):

opanowanie przez tegorocznych maturzystów umiejętności komponowania pracy pisemnej można uznać za zadowalające. 41,83% zdających (39,58% absolwentów LO i 2,25% absolwentów LP) skonstruowało prace wzorcowo, a jedynie 5,18% (0,69% absolwentów LO i 4,49% absolwentów LP) nie podjęło nawet próby logicznego uporządkowania pracy. W LO większa jest liczba tych, którzy komponują prace spójne, logicznie uporządkowane (47,92%), w LP tych, którzy nie w pełni opanowali tę umiejętność (55,06%).

W omawianych pracach dominuje poprawna kompozycja trójdzielna. Sporej grupie maturzystów trudność sprawia sformułowanie podsumowania czy wniosku. Poprzestają na formalnym zakończeniu pracy, np. na pouczeniu w rodzaju: „powinniśmy pamiętać o naszych przodkach, którzy poświęcali się dla ojczyzny”. Zdecydowanie mniej kłopotów sprawia im rozpoczęcie wypracowania – zazwyczaj jest celowe, funkcjonalne.

- Styl (wykresy i tabele na str. 20):

tylko 7,78% zdających (wszyscy z LP) nie potrafiło zredagować tekstu na ogół komunikatywnego, a styl 25,17% maturzystów (22,92% z LO i 2,25% z LP) uznali egzaminatorzy za wzorcowy. Styl pozostałych maturzystów oceniono jako poprawny – w większym lub mniejszym stopniu. Wciąż zdarzają się jednak przypadki pustosłowia (np.: *Na świecie żyje wielu Polaków, którzy robią, co chcą, idą, gdzie chcą, ale żaden z nich nie jest odrębną wyspą, której nie można odnaleźć ani, do której dopłynąć nie można* – wypracowanie na temat 1.) czy nadmiernej kwiecistości stylu (np.: *Stwierdza, że nie ma zamiaru troszczyć się o naród, który toczy rak upadku moralnego*).

- Język (wykresy i tabele na str. 21):

napisanie dłuższego tekstu poprawną polszczyzną okazało się dla wielu maturzystów trudne. Języka 28,88% zdających (4,17% z LO i 24,71% z LP) nie można uznać za zadowalający – w tym 24,39% popełnia bardzo wiele błędów, ale wypowiada się w sposób jeszcze komunikatywny, a 4,49% nie opanowało nawet tej umiejętności. Język 48,94% maturzystów (44,45% z LO i 4,49% z LP) oceniono najwyżej – w tym 11,81% (wszyscy z LO) uznano za wzorcowy. Wśród pozostałych w LP nieco mniejsza jest liczba tych, których język można uznać za poprawny, niż tych, którzy popełniają liczne błędy, a w LO – odwrotnie.

Najczęściej występujące typy błędów językowych to błędy składniowe i leksykalne (frazologiczne oraz wyrazowe).

Najczęściej popełniane przez maturzystów błędy **składniowe** to: wadliwa budowa zdania (np. brak orzeczenia, podmiotu lub niezbędnego określenia), bazowanie na bardzo ograniczonej liczbie konstrukcji składniowych (np. ciągi zdań przydawkowych lub dopełnieniowych), niezgodność form podmiotu i orzeczenia, nieuzasadnione stosowanie inwersji, niewłaściwe użycie przyimków.

Wśród błędów **frazeologicznych** są kontaminacje i frazeologizmy używane w niewłaściwych znaczeniach.

- Zapis (wykresy i tabele na str. 21–22):

zapis aż w 48,62% prac uznano za niespełniający elementarnych warunków poprawności (10,42% w LO i 38,20% w LP). Za w pełni poprawny uznano zapis w 28,9% prac (27,27% w LO, 1,12% w LP).

O ile maturzyści opanowali umiejętności ortograficzne w stopniu bardzo różnym, o tyle wobec interpunkcji w większości okazali się bezradni. Najważniejszym problemem **interpunkcyjnym** było niedostrzeżenie przez zdających związku między składnią i interpunkcją.

- Szczególne walory (wykresy i tabele na str. 22):

szczególne walory znacząco decydowały o wyniku egzaminu. Aż w 52,7% prac (34,72% z LO i 17,98% z LP) egzaminatorzy znaleźli treści (cechy) wybiegające poza zapisy w kryteriach, pozwalające przyznać 1–4 punktów. W wypracowaniach na temat 1. za walory prac najczęściej uznawano funkcjonalne wykorzystanie wiedzy historycznej lub odniesienia do innych niż *Potop* utworów Henryka Sienkiewicza, w wypracowaniach na temat 2. – rozpoznanie hamletyzmu i cech „choroby wieku” w postawie Kordiana.

## Podsumowanie arkusza I

Egzamin maturalny z języka polskiego zdało 94,6% abiturientów – w tym 98% absolwentów liceów ogólnokształcących i 84,7% absolwentów liceów profilowanych. Ogólny wynik egzaminu można więc uznać za zadowalający. Wyraźnie lepiej niż w 2002 r. radzili sobie maturzyści z odczytywaniem tekstu – i to zarówno literackiego (mniej prac ogólnikowych, odtwarzających zapamiętane wiadomości), jak i nieliterackiego.

Najpoważniejsze niedostatki w przygotowaniu maturzystów to:

- nieznamość lub pobieżna znajomość tekstów literackich wskazanych w *Podstawie programowej*,
- skłonności do powtarzania wyuczonych obiegowych sądów i opinii zamiast formułowania własnych,
- nieznamość podstawowych faktów historycznych – stąd liczne błędy rzeczowe w wypracowaniach na temat 1.

Na ostatecznym wyniku egzaminu mocno zaciążyło jednak nieopanowanie przez część zdających umiejętności posługiwania się poprawną polszczyzną. Niejednokrotnie zdarzało się, że egzaminatorzy nie byli w stanie rozstrzygnąć, czy zła odpowiedź w teście lub realizacja tematu wynika z niezrozumienia tekstów czy też z zaskakującej u maturzysty nieporadności językowej. Dotyczy to także pozostałych egzaminów z innych przedmiotów.

Warto też zwrócić uwagę na wyraźną niestaranność zapisu w przeważającej liczbie prac – sporo z nich udawało się odczytać z wielkim trudem.

## Arkusz II

### pisanie własnego tekstu (analiza reprezentatywnej próby prac)

Arkusz II zobowiązywał do napisania tekstu na zadany temat. Podstawowa różnica między tematami z arkusza I i II polegała na tym, że te ostatnie wymagały analizy i interpretacji utworów w równym stopniu na poziomie idei, jak i zasad konstrukcji. Maturzystom, którzy zdecydowali się zdawać egzamin na poziomie rozszerzonym, postawiono wyższe niż na poziomie podstawowym wymagania co do umiejętności językowych, stylistycznych oraz umiejętności komponowania własnego tekstu.

- Realizacja tematu (wykresy i tabele na str. 23–24):

tematy wypracowań zobowiązywały do przeanalizowania i zinterpretowania utworów – temat 1. – do porównawczego przeanalizowania i zinterpretowania dwóch wierszy współczesnych, a temat 2. – krótkiego opowiadania. Wskaźnik łatwości tematu 1. wyniósł 0,59 (zadanie umiarkowanie trudne), a tematu 2. – 0,4 (zadanie trudne). Średnia liczba punktów zdobytych za realizację tematu 1. wyniosła 12,9, a tematu 2. – 8,8.

Poniżej średniej znalazło się 36% maturzystów piszących na temat 1. oraz 54% maturzystów piszących na temat 2.

Powyżej średniej znalazło się 58% maturzystów piszących na temat 1. oraz 33% maturzystów piszących na temat 2.

Jak widać, temat 1. okazał łatwiejszy od tematu 2. Jeden z wierszy, do którego analizy zobowiązywał (*Ocalony* Tadeusza Różewicza), jest bardzo dobrze oswojony w szkole (pojawia się już w podręcznikach gimnazjalnych i z reguły jest analizowany także w liceum). Maturzyści nie mieli więc większych trudności z jego analizą, co niewątpliwie miało wpływ na ostateczny wynik pracy. Piszący na temat 2. musieli zająć się zupełnie nowym dla siebie tekstem, choć utrzymanym w dobrze im znanej poetyce i podejmującym równie dobrze znany temat. Najczęstszym błędem piszących zarówno na temat 1., jak i 2. było zastępowanie analizy i interpretacji tekstów odtwarzaniem ich treści własnymi słowami (szczególnie często w pracach na temat 2.).

Piszący na temat 1. zdecydowanie umiejętniej poddawali analizie wiersz Tadeusza Różewicza niż Józefa Barana (wykres na str. 23 i kartoteka). Wiele miało trudności z odczytaniem sensu tego drugiego. Pisali o J. Baranie – mimo informacji pod tekstem – jako o rówieśniku Różewicza (o rok starszym), interpretowali jego wiersz przez schemat wojenny. Bardzo wielu maturzystów uznało oba wiersze za autobiografie (w dosłownym znaczeniu), nie dostrzegając różnicy między autorem a świadomie wykreowanym przez niego podmiotem mówiącym. Myślenie schematami często prowadziło do błędów rzeczowych, np. kategorycznych stwierdzeń, że Różewicz przeżył obóz koncentracyjny lub walczył w powstaniu warszawskim. W zdecydowanej większości prac opis struktury wierszy – jeśli w ogóle się pojawiał – był niefunkcjonalny. Terminologią teoretycznoliteracką maturzyści posługiwali się rzadko, zdarzało się, że popełniali zaskakujące na tym poziomie błędy (np. uznanie rzeczownika „śmierć” za epitet).

Piszący na temat 2. (wykres na str. 24 i kartoteka) w zdecydowanej większości poprzestawali na odtwarzaniu realiów świata przedstawionego w opowiadaniu. Tylko nieliczni odczytywali ich funkcje czy uogólniali obserwacje (por. składowe kryterium 3. na wykresie). Stosunkowo często rozpoznawali typ narratora, ale sporadycznie zajmowali się językiem narracji. Odniesienia do innych tekstów sprowadzały się najczęściej do wyliczenia tytułów utworów (z reguły lektur szkolnych) podejmujących temat Holocaustu.

- Kompozycja (wykresy i tabele na str. 24):

aż 84,8% zdających potrafi poprawnie zbudować tekst – wśród nich 25,35%) czyni to wzorcowo. Zaledwie 15,2% maturzystów nie sprostało wymaganiom w tym zakresie na poziomie rozszerzonym.

Także w wypracowaniach z arkusza II dominuje kompozycja trójdzielna. Z reguły jest ona funkcjonalna, zdarza się jednak, że zakończenie luźno wiąże się z tematem – zwłaszcza w pracach na temat 2. sprowadzają się do pacyfistycznego apelu skierowanego do „młodych” lub do całej ludzkości. W wypracowaniach na temat 1. występują dwa typy kompozycji (z pewną przewagą dla pierwszego):

1. analiza poszczególnych tekstów i ich porównanie w końcowych wnioskach,
2. równoległa analiza porównywanych utworów.

- Styl (wykresy i tabele na str. 25):

umiejętności maturzystów posługiwania się poprawnym i stosownym stylem mogą satysfakcjonować – aż 92,16% zdających spełniło wymagania w tym zakresie na poziomie rozszerzonym, w tym 23,04% otrzymało najwyższą ocenę. Tylko 7,83% maturzystów nie sprostało wymaganiom. Również w wypracowaniach na poziomie rozszerzonym zdarzały się przypadki manieryczności i nadmiernej kwiecistości stylu.

- Język (wykresy i tabele na str. 25):

język najliczniejszej grupy zdających (tzn. 52,53%) można uznać za poprawny, choć nie wolny od błędów. Za w pełni sprawny uznano język 32,72% piszących, w tym 12,90% za wzorcowy. 14,75% maturzystów nie sprostało wymaganiom na poziomie rozszerzonym.

Podobnie jak na poziomie podstawowym najczęściej pojawiają się w pracach błędy składniowe i leksykalne, tzn. frazeologiczne oraz wyrazowe (podobne są też rodzaje błędów).

- Zapis (wykresy i tabele na str. 26):

aż 29,49% maturzystów nie sprostało wymaganiom na poziomie rozszerzonym, ale prawie tyle samo (22,12%) napisało prace bezbłędne ortograficznie i w pełni poprawne interpunkcyjnie. Pozostali popełnili nieliczne błędy. Podobnie jak na poziomie podstawowym najważniejszym problem interpunkcyjnym było niedostrzeżenie przez zdających związku między składnią i interpunkcją.

- Szczególne walory (wykresy i tabele na str. 26):

szczególne walory znacząco, choć w mniejszym niż na poziomie podstawowym stopniu, decydowały o wyniku egzaminu (należy wziąć pod uwagę, że w kryteriach oceniania zadań z arkusza I nie pojawiają się treści wykraczające poza wymagania na poziomie podstawowym, a w kryteriach oceniania zadań z arkusza II takie treści już są obecne).

W 27,19% prac egzaminatorzy znaleźli treści (cechy) wybiegające poza zapisy w kryteriach, pozwalające przyznać 1–4 punktów, ale w tym tylko w 0,46% prac – treści (cechy) pozwalające przyznać maksymalną liczbę 4 punktów. Pojawiały się one częściej w wypracowaniach na temat 2. niż na temat 1. – za walory prac najczęściej uznawano funkcjonalne odniesienia do utworów podejmujących temat Holocaustu.

## Podsumowanie arkusza II

Porównanie wypracowań z arkuszy I i II pozwala wskazać ujawniające się w obu, wspólne – pozytywne i negatywne – tendencje. Są to:

- zmniejszanie się (w stosunku do 2002 r.) liczby prac ogólnikowych, zwiększanie się liczby prac związanych z mniej lub bardziej uważną analizą zamieszczonych w arkuszach tekstów,
- analizowanie tekstów literackich wyłącznie na poziomie treści (zwłaszcza tekstów prozatorskich),
- posługiwanie się stylem „niezwykłym” (często manierycznym),
- unikanie terminologii teoretycznoliterackiej,
- preferowanie we własnych tekstach trójdzielnej kompozycji (na poziomie podstawowym – często formalnej, na poziomie rozszerzonym – funkcjonalnej).

Brak wystarczających kompetencji językowych stał się przyczyną niepowodzenia także wielu zdających na poziomie rozszerzonym.

## Egzamin ustny

Wyniki części ustnej egzaminu maturalnego są wyższe niż części zewnętrznej. Różnice ilustruje tabela:

	Egzamin pisemny (poziom podstawowy)	Egzamin ustny
Sredni wynik	53% punktów	71%
Współczynnik łatwości	0,53	0,71
% zdanych (liczba maturzystów)	94,67	97,4
% niezdanych (liczba maturzystów)	5,33	2,6

Wyraźną różnicę wyników pokazują jednak wykresy ilustrujące rozkład najwyższych i najniższych wyników (na str. 27). Dysproporcja ta musi niepokoić.

Procent punktów	Egzamin ustny		Egzamin pisemny	
	LO	LP	LO	LP
30–50	3478 = 15,29% zdających	2721 = 32,93%	7302 = 32,12% zdających	4676 = 56,59% zdających
75–100	14 985 = 65,52% zdających	3112 = 37,66%	2788 = 12,26% zdających	165 = 1,99% zdających

Obserwacja egzaminu w wybranych szkołach dowodzi, że istnieją wyraźne różnice w interpretowaniu zasad przeprowadzania jego części ustnej. Są szkoły wysoko premiujące samodzielność wypowiedzi maturzystów, są jednak i takie, w których egzaminatorzy z pełną świadomością akceptują fakt, iż ich uczniowie recytują z pamięci napisany wcześniej tekst. Niewątpliwie jest to jedna z przyczyn opisanych wyżej dysproporcji. Inne można określić jedynie hipotetycznie, np.:

- niejednakowe w różnych szkołach interpretowanie kryteriów,
- występowanie w ocenie czynnika subiektywnego.

## 4. Wnioski

Dostosowana do potrzeb konkretnych zespołów uczniowskich pedagogiczna interpretacja wyników egzaminu maturalnego mogłaby stać się podstawą następujących działań metodycznych:

### **w pracy z uczniami:**

1. nasilenia ćwiczeń językowych w szczególności
  - w formułowaniu jasnych, precyzyjnych wypowiedzi,
  - w pisaniu krótkich, rzeczowych odpowiedzi na pytania,
  - w pisaniu naturalnym, ale stosownym stylem,
  - uświadamiające związek interpunkcji ze składnią;
2. nasilenia pracy z tekstem literackim, w szczególności zmierzającej do
  - pogłębienia pojęcia literackości i rozumienia zasad analizy utworu literackiego,
  - wyrobienia nawyku obserwacji struktury tekstu,
3. nasilenia ćwiczeń w samodzielnej analizie tekstu lub jego fragmentu;
4. nasilenia ćwiczeń uświadamiających związek fragmentu z całym utworem, z którego pochodzi,
5. nasilenia ćwiczeń w wykorzystywaniu stosownego kontekstu do interpretacji utworu;

### **w pracy z nauczycielami:**

1. zintensyfikowania szkoleń kandydatów na egzaminatorów – zwłaszcza dla potrzeb egzaminu wewnętrznego;
2. zaprojektowania i zrealizowania form doskonalenia egzaminatorów.