

Analiza wyników egzaminu maturalnego z języka angielskiego

1. Charakterystyka arkuszy egzaminacyjnych z języka angielskiego

Egzamin pisemny

Pisemny egzamin maturalny z języka angielskiego obejmował trzy arkusze egzaminacyjne: jeden arkusz na poziomie podstawowym (Arkusz I) i dwa arkusze na poziomie rozszerzonym (Arkusz II zawierający zadania zamknięte oraz Arkusz III zawierający zadania otwarte). Arkusze na obydwu poziomach sprawdzały rozumienie ze słuchu, rozumienie tekstu czytanego oraz umiejętność konstruowania wypowiedzi pisemnej. Dodatkowo na poziomie rozszerzonym sprawdzana była umiejętność rozpoznawania i stosowania struktur leksykalno-gramatycznych.

Poziom podstawowy Arkusz I

Arkusz pierwszy (czas trwania egzaminu: 120 minut) obejmował 3 części: rozumienie ze słuchu, rozumienie tekstu czytanego oraz wypowiedź pisemną.

Część pierwsza – **Rozumienie ze słuchu** – trwała około 20 minut i składała się z 2 zadań zamkniętych opartych na różnorodnych tekstach. Zadaniem zdających było rozwiązanie tych zadań na podstawie tekstów nagranych w warunkach studyjnych przez rodzimych użytkowników języka angielskiego. Na płycie każdy tekst nagrany był dwukrotnie i przewidziane były przerwy na zapoznanie się z zadaniem, rozwiązanie go i przeniesienie rozwiązania na kartę odpowiedzi. Za rozwiązanie tej części testu zdający mógł uzyskać 15 punktów (30% całości testu na poziomie podstawowym).

Zadanie 1 dotyczyło tematu katalogowego „Zakupy i usługi” i polegało na wysłuchaniu tekstu o zakupach w Londynie i wybraniu odpowiedzi zgodnych z treścią usłyszanego nagrania. Zastosowaną techniką był „wielokrotny wybór”, przy czym na poziomie podstawowym wybór ten został ograniczony do 3 możliwości. Zadanie to sprawdzało umiejętność określenia głównej myśli tekstu, stwierdzenia, czy tekst zawiera określone informacje oraz ich wyselekcjonowania (standard II – 1a, c, d). Za rozwiązanie tego zadania zdający mógł otrzymać 6 punktów.

Zadanie 2 było zgodne z tematem katalogowym „Świat przyrody” i polegało na wysłuchaniu prognozy pogody oraz stwierdzeniu, które zdania są prawdziwe, a które fałszywe (technika prawda/fałsz). Zadanie to sprawdzało umiejętność stwierdzenia, czy tekst zawiera określone informacje (standard II – 1c). Ze względu na dużą liczbę szczegółów zadanie wymagało od zdającego dokładnego zapoznania się z jego treścią oraz koncentracji w czasie słuchania tekstu. Z tego względu wydłużona została przerwa na zapoznanie się z zadaniem, a dla ułatwienia wytluszczone zostały w zadaniu określenia czasu. Tekst dotyczył popularnego tematu rozmów odbiorców anglojęzycznych i oparty był na podstawowym słownictwie z tego tematu. Za rozwiązanie tego zadania zdający mógł otrzymać 9 punktów.

Część druga – **Rozumienie tekstu czytanego** – składała się z 3 różnorodnych tekstów oraz zadań zamkniętych sprawdzających ich zrozumienie. Zadania te badały przede wszystkim umiejętność stwierdzenia, czy tekst zawiera określone informacje i ich wyselekcjonowania oraz określenia głównej myśli tekstu. Są to umiejętności, które w sytuacjach życia codziennego, w zakresie odbioru tekstu, wydają się najistotniejsze i z tego względu położony został na nie nacisk na poziomie podstawowym. Za rozwiązanie tej części testu zdający mógł otrzymać 20 punktów (40% testu na poziomie podstawowym).

W **zadaniu 3** zdający miał przeczytać opisy czterech hoteli, a następnie dopasować te hotele do podanych informacji (technika dobierania). Zadanie to było zgodne z tematem katalogowym „Podróżowanie i turystyka” i miało przede wszystkim zbadać, w jakim stopniu uczniowie opanowali umiejętność wyszukiwania i selekcjonowania informacji zawartych w tekście (standard II – 2c, d). Za rozwiązanie tego zadania zdający mógł otrzymać 8 punktów.

Zadanie 4 zawierało tekst przedstawiający opis akcji uwolnienia nielegalnie przetrzymywanych zwierząt oraz znajdowania dla nich domów i zgodne było z tematami katalogowymi: „Państwo i społeczeństwo” oraz „Świat zwierząt”. W zadaniu tym zdający musiał zdecydować, czy podane zdania są prawdziwe czy fałszywe. Sprawdzane w zadaniu standardy to umiejętność stwierdzenia, czy tekst zawiera określone informacje i wyselekcjonowania informacji z tekstu (standard II – 2c, d). Za rozwiązanie tego zadania zdający mógł otrzymać 7 punktów.

Tekst w **zadaniu 5** dotyczył tematu katalogowego „Szkoła” i porównywał osiągnięcia dziewcząt i chłopców w edukacji szkolnej w Wielkiej Brytanii. Wybrany typ zadania był „wielokrotny wybór”, w którym zdający miał wybrać właściwą odpowiedź spośród podanych czterech możliwości. Zadanie to sprawdzało umiejętność określenia głównej myśli tekstu oraz wyszukania i wyselekcjonowania w nim konkretnych informacji (standard II – 2a, c, d). Za rozwiązanie tego zadania zdający mógł uzyskać 5 punktów.

Kartoteka arkusza I (1)

		Numer zadania	Zakres tematyczny	Rodzaj tekstu/forma wypowiedzi	Rodzaj zadania	Typ zadania	Liczba elementów zadania	Liczba punktów	Sprawdzane standardy	
Poziom podstawowy	Arkusz I	część I	1.	zakupy i usługi	tekst narracyjny	Z	wielokrotny wybór	6	6	II – 1a, c, d
			2.	świat przyrody – prognoza pogody	komunikat	Z	prawda/fałsz	9	9	II – 1 c
	część II	3.	podróżowanie i turystyka	tekst informacyjny	Z	dobieranie	8	8	II – 2c, d	
		4.	państwo i społeczeństwo – przestępczość; świat przyrody – zwierzęta	tekst informacyjny	Z	prawda/fałsz	7	7	II – 2c, d	
		5.	szkoła	tekst publicystyczny	Z	wielokrotny wybór	5	5	II – 2a, c, d	
	część III	6.	życie rodzinne i towarzyskie – czas wolny; żywienie	wiadomość	O	rozszerzonej wypowiedzi	1	5	I – 1e, f, I – 2b, III – 2a, e, IV 2b, V – 2	
		7.	człowiek; szkoła	list formalny	O	rozszerzonej wypowiedzi	1	10	I – 1c, a, I – 2b, III – 2a, b, d, e, f, IV – 2b, c, V – 2	

Część trzecia – **Wypowiedź pisemna** – składała się z dwóch zadań. Zadaniem zdającego było napisanie dwóch różnych tekstów użytkowych: wiadomości oraz listu formalnego. Obydwie formy zawarte w arkuszu egzaminacyjnym wymagały użycia języka obcego w sytuacji naturalnej, w której zdający może się znaleźć. Za rozwiązanie tej części testu zdający mógł uzyskać 15 punktów (30% całości testu na poziomie podstawowym).

W **zadaniu 6** zdający miał sformułować wiadomość dla mieszkającego u niego gościa. Zadanie to związane było z tematami katalogowymi: „Życie rodzinne i towarzyskie” oraz „Żywienie” i sprawdzało umiejętność udzielania informacji i wyjaśnień, opisywania czynności, przetwarzania tekstu podanego w języku polskim oraz konstruowania danej formy wypowiedzi z zastosowaniem odpowiednich środków leksykalno-gramatycznych (standardy I – 1e, f, I – 2b, III – 2a, e, IV – 2b, V – 2). Za rozwiązanie tego zadania zdający mógł otrzymać 5 punktów.

Zadanie 7 wymagało napisania listu formalnego w sprawie przyjęcia na uczelnię zagraniczną, co jest bardzo praktyczną umiejętnością. Zadanie to opierało się na tematach katalogowych: „Człowiek” i „Szkoła”. Sprawdzało ono następujące umiejętności: udzielanie informacji i wyjaśnień, opisywanie ludzi, relacjonowanie wydarzeń, przedstawianie i uzasadnianie własnych opinii oraz przetwarzanie tekstu podanego w języku polskim. Wymagało ono także wykazania się umiejętnością napisania listu formalnego, wypowiedziania się w tej formie z zachowaniem określonego limitu słów oraz poprawnego stosowania środków leksykalno-gramatycznych oraz językowych adekwatnie do ich funkcji (standardy I – 1a, c, I – 2b, III – 2a, b, c, d, e, f, IV – 2b, c, V – 2). Za rozwiązanie tego zadania zdający mógł uzyskać 10 punktów.

Kryteria oceniania obydwu zadań różniły się od siebie w dość istotny sposób. W krótkiej formie użytkowej (zadanie 6) nacisk położony był na komunikatywny przekaz informacji określonych w poleceniu (4 punkty), a za poprawność językową zdający otrzymywał 1 punkt. W dłuższej formie użytkowej (zadanie 7) oprócz przekazania informacji (4 punkty) istotna była też forma listu (2 punkty) oraz jakość języka (poprawność językowa – 2 punkty i bogactwo językowe – 2 punkty).

Poziom rozszerzony Arkusz II

Arkusz II (czas trwania egzaminu: 70 minut) obejmował dwie części: rozumienie ze słuchu oraz rozumienie tekstu czytanego i rozpoznawanie struktur leksykalno-gramatycznych. Składał się on wyłącznie z zadań zamkniętych.

Część pierwsza – **Rozumienie ze słuchu** – trwała około 25 minut i składała się z dwóch zadań. Nagrania wykonane były w warunkach studyjnych przez rodzimych użytkowników języka angielskiego i oparte były na dwóch różnorodnych autentycznych tekstach. Zadania sprawdzały przede wszystkim umiejętność stwierdzenia, czy tekst zawiera określone informacje i wyselekcjonowania ich. Podobnie jak na poziomie podstawowym każdy tekst nagrany był dwukrotnie i przewidziane były przerwy na zapoznanie się z zadaniem, rozwiązanie go i przeniesienie rozwiązania na kartę odpowiedzi. Za rozwiązanie tej części testu zdający mógł uzyskać 15 punktów (30% całości testu na poziomie rozszerzonym).

Zadanie 8 oparte było na dwóch informacjach radiowych i obejmowało następujące tematy katalogowe: „Życie rodzinne i towarzyskie” oraz „Kultura”. Zadaniem zdającego było zdecydowanie na podstawie wysłuchanego tekstu, czy zdania zawarte w zadaniu są prawdziwe czy fałszywe, czyli stwierdzenie, czy tekst zawiera określone informacje i wyselekcjonowanie informacji z tekstu (standard II – 1c, d). Za rozwiązanie tego zadania zdający mógł otrzymać 9 punktów.

Drugie zadanie w tej części testu – **zadanie 9** – dotyczyło przede wszystkim problemu uzależnień (temat katalogowy: „Zdrowie”), ale poruszało też problemy związane z tematem „Życie rodzinne i towarzyskie”. Wypowiedzi czterech osób związane były z problemem narkomanii wśród młodzieży oraz różnych sposobów radzenia sobie z tym problemem przez rodziców. Zadaniem zdającego było wybranie spośród czterech propozycji właściwej odpowiedzi, zgodnej z opinią danego rozmówcy (zadanie typu „wielokrotny wybór”). Zadanie sprawdzało umiejętność określenia głównej myśli poszczególnych części tekstu, stwierdzenia, czy tekst zawiera określone informacje oraz wyselekcjonowania ich (standard II – 1b, c, d). Za rozwiązanie tego zadania zdający mógł otrzymać 6 punktów.

Druga część testu składała się z 2 zadań na **rozumienie tekstu czytanego** i 1 zadania na **rozpoznanie struktur leksykalno-gramatycznych**. Za rozwiązanie tej części testu zdający mógł otrzymać 12 punktów (24% testu na poziomie rozszerzonym).

Zadanie 10 dotyczyło tematu katalogowego „Zdrowie” i oparte było na tekście informacyjnym dotyczącym negatywnego wpływu braku snu na nasze samopoczucie. Zdający miał za zadanie uzupełnić tekst usuniętymi z niego zdaniami. Aby wykonać to zadanie, musiał wykazać się umiejętnością rozpoznawania związków między poszczególnymi częściami tekstu (standard II – 2f). Za rozwiązanie tego zadania zdający mógł uzyskać 5 punktów.

Zadanie 11 oparte było na tekście publicystycznym opisującym niebezpieczną wyprawę wysokogórską oraz akcję ratowniczą. Zawierało ono elementy następujących tematów katalogowych: „Podróżowanie i turystyka” oraz „Sport”. Zadaniem zdającego było stwierdzenie, czy tekst zawiera określone informacje, wyselekcjonowanie informacji oraz określenia kontekstu komunikacyjnego (standard II – 2c, d, g). Za rozwiązanie tego zadania zdający mógł uzyskać 4 punkty.

Tekst w **zadaniu 12** był kontynuacją tekstu z poprzedniego zadania, obejmował więc te same tematy katalogowe, sprawdzał natomiast odmienne umiejętności. Zadaniem zdającego było tutaj rozpoznanie różnorodnych struktur leksykalno-gramatycznych i wybranie właściwego sposobu uzupełnienia tekstu (zadanie typu „wielokrotny wybór”). Do wykonania tego zadania konieczna jest znajomość gramatyki leksyki na poziomie rozszerzonym. Dodatkową umiejętnością niezbędną do wykonania tego zadania było rozpoznawanie związków między poszczególnymi częściami tekstu (standard II – 2f, j), a użycie tego samego tekstu, co w zadaniu poprzednim ułatwiało wykonanie zadania poprzez stworzenie szerszego kontekstu komunikacyjnego. Za rozwiązanie tego zadania zdający mógł otrzymać 3 punkty (0,5 punktu za każdą poprawną odpowiedź).

Arkusz III

Arkusz III (czas trwania egzaminu: 110 minut) składał się z dwóch części: zadania sprawdzającego umiejętność **stosowania struktur leksykalno-gramatycznych** oraz **wypowiedzi pisemnej**. Za tę część testu zdający mógł otrzymać 18 punktów (36% testu na poziomie rozszerzonym).

Zadanie 13 było oparte na tekście dotyczącym konfliktu związanego z nowymi regulacjami dowożenia dzieci do szkoły (temat katalogowy: „Państwo i społeczeństwo”). Sprawdzana była przede wszystkim znajomość różnorodnych struktur leksykalno-gramatycznych oraz umiejętność przetwarzania tekstu w zakresie stosowania zmian struktur leksykalno-gramatycznych (standard V – 2b). W zadaniu wykorzystana została jedna technika, „uzupełnianie luk”, ale w dwóch różnych wariantach (uzupełnianie luki jednym wyrazem lub formą czasownika w nawiasie). Jednocześnie sprawdzanie znajomości systemu gramatycznego i leksyki w oparciu o tekst pomogło stworzyć czytelny kontekst komunikacyjny. Za rozwiązanie tego zadania zdający mógł otrzymać 5 punktów.

Kartoteka Arkusza II i III (1)

		Numer zadania	Zakres tematyczny	Rodzaj tekstu/forma wypowiedzi	Rodzaj zadania	Typ zadania	Liczba elementów zadania	Liczba punktów	Sprawdzane standardy	
Poziom rozszerzony	Arkusz II	część I	8.	życie rodzinne; kultura – uczestnictwo w kulturze	tekst narracyjny	Z	prawda/fałsz	9	9	II – 1c, d
			9.	zdrowie – uzależnienia; życie rodzinne i towarzyskie – konflikty i problemy	wywiad	Z	wielokrotny wybór	6	6	II – 1b, c, d
		część II	10.	zdrowie – higieniczny tryb życia	tekst informacyjny	Z	dobieranie	5	5	II – 2 f
	11.		podróżowanie i turystyka – wycieczki, wypadki; sport	tekst publicystyczny	Z	wielokrotny wybór	5	5	II – 2 c, d, g	
	12.		podróżowanie i turystyka – wycieczki, wypadki; sport	test publicystyczny	Z	test luk sterowanych	6	3	II – 2f, j	
	Arkusz III	część I	13.	państwo i społeczeństwo – urzędy, problemy i konflikty wewnętrzne	tekst informacyjny	O	test luk	10	5	V – 2b
część II		14.	nauka i technika/dom; człowiek; kultura	rozprawka/recenzja/opis	O	rozszerzonej odpowiedzi	1	18	I – 1a, b, i, l I – 2b, III – 2a, b, c, d, e, f, V – 2a	

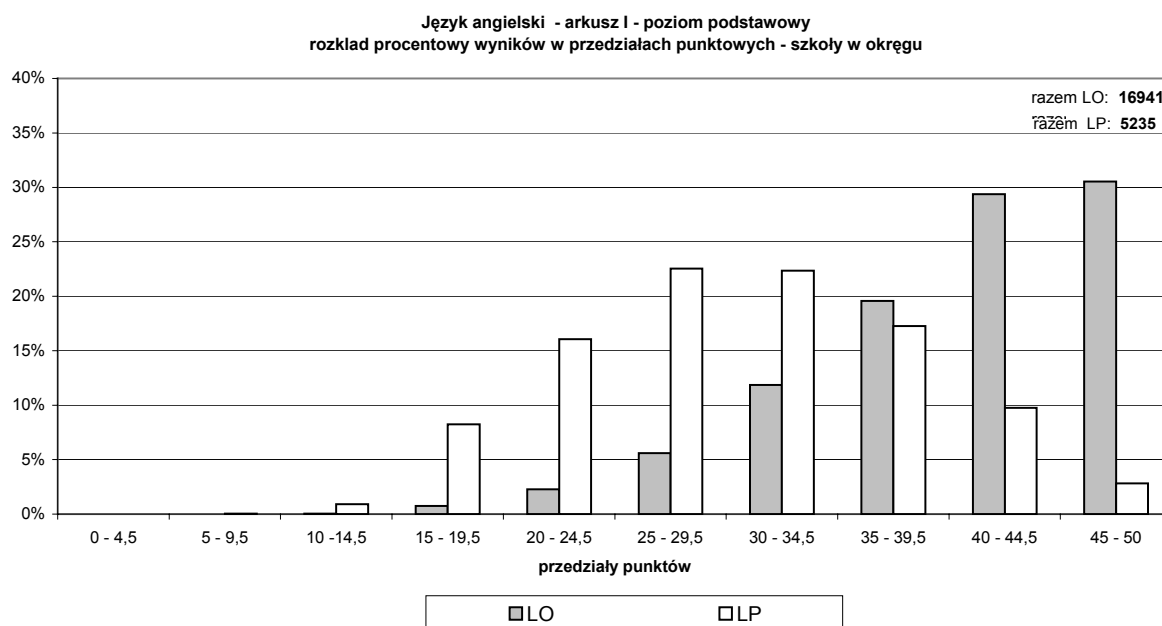
W **zadaniu 14** zadaniem zdającego było sformułowanie wypowiedzi pisemnej na jeden z trzech tematów (do wyboru przez zdającego). Tematy wypracowania były zgodne z następującymi tematami katalogowymi: „Nauka i technika”/„Dom”, „Człowiek”, „Uczestnictwo w kulturze” i obejmowały następujące formy wypowiedzi: **rozprawkę, recenzję i opis**. Zadanie to sprawdzało przede wszystkim umiejętność konstruowania różnych form wypowiedzi pisemnych z zastosowaniem różnorodnych struktur leksykalno-gramatycznych, wypowiadanie się w określonej formie z zachowaniem poprawności językowej i podanego limitu słów, przedstawianie oraz uzasadnianie opinii własnych i innych osób a także opisywanie ludzi/przedmiotów/miejsc/zjawisk/czynności, relacjonowanie wydarzeń oraz wyrażanie różnorodnych intencji oraz stanów emocjonalnych (standardy I – 1a, b, i, l, I – 2b, III – 2a, b, c, d, e, f, V – 2a). W przypadku recenzji sprawdzana była także umiejętność przetwarzania tekstów przeczytanych w języku obcym lub polskim. W zadaniu ważne było też dostosowanie języka do wybranej formy tekstu oraz potencjalnego odbiorcy, co znalazło odzwierciedlenie w kryteriach oceny kompozycji wypracowania. W odniesieniu do wypowiedzi pisemnej oceniane były następujące elementy: treść (5 punktów), kompozycja (4 punkty), bogactwo językowe (5 punktów) oraz poprawność językowa (4 punkty).

2. Statystyczne opracowanie wyników egzaminu maturalnego

Do egzaminu maturalnego z języka angielskiego na poziomie podstawowym przystąpiło 16 157 uczniów w województwie dolnośląskim oraz 5828 w województwie opolskim (w sumie 21 985 zdających). Ponad połowa zdających (12 035 osób) zdecydowała się przystąpić również do egzaminu na poziomie rozszerzonym.

Egzamin pisemny na poziomie podstawowym okazał się egzaminem łatwym i przyjaznym dla zdających. Pozytywny wynik uzyskało 99,7% zdających.

Wykres 1. Rozkład wyników dla arkusza I – poziom podstawowy

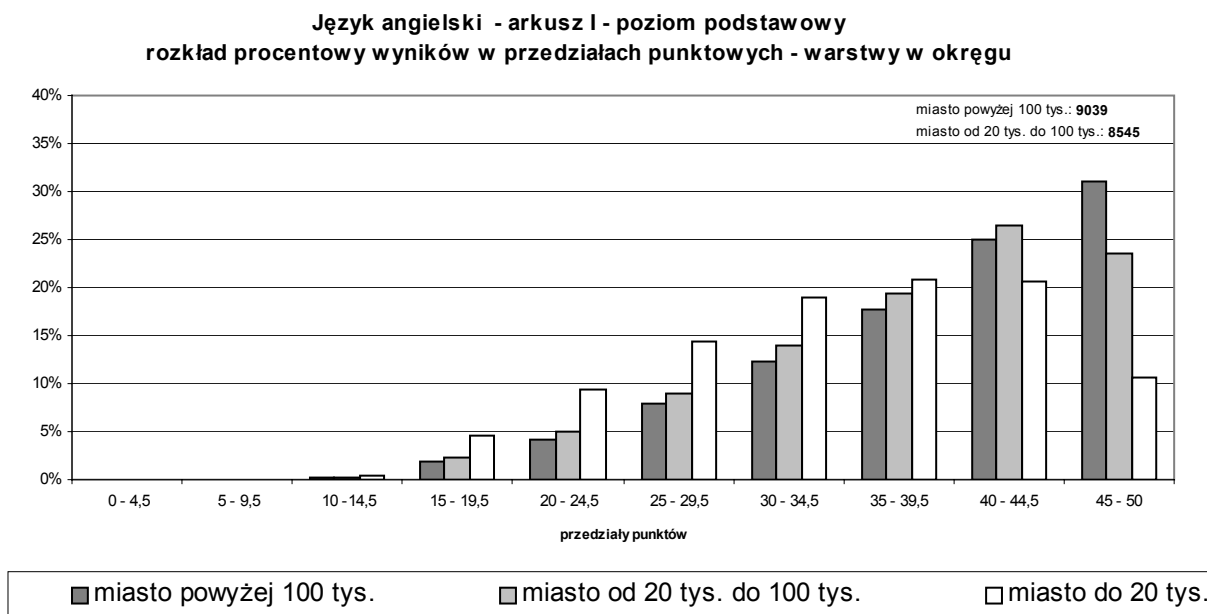


Język angielski wybrało 16 663 uczniów z liceów ogólnokształcących i 5322 z liceów profilowanych. Na wykresie ilustrującym rozkład wyników w obydwu typach szkół w okręgu wyraźnie widać, że wyższe wyniki uzyskali uczniowie liceów ogólnokształcących. Ich średni wynik to 80,2% punktów, podczas gdy średni wynik w liceach profilowanych wyniósł 60,6%. Różnica ta jest jeszcze bardziej widoczna, gdy przeanalizuje się wykres dokładnie: prawie 80% zdających z liceów ogólnokształcących uzyskało wynik w przedziale od 70 do 100% możliwych punktów. Uczniów z liceów profilowanych, którzy zdali egzamin na tak wysokim poziomie, było około 30%. Gdybyśmy chcieli więc mówić o łatwości tego arkusza, to należy pamiętać, że okazał się on łatwy dla absolwentów liceów ogólnokształcących (wskaźnik łatwości 0,80), ale średnio trudny dla absolwentów liceów profilowanych (wskaźnik łatwości 0,61).

Wyniki części pisemnej w województwie dolnośląskim i opolskim były porównywalne. Natomiast rozkład wyników ze względu na wielkość miejscowości był dość zróżnicowany, zwłaszcza w przedziale między 90–100%. W miastach powyżej 100 tys. mieszkańców ponad 31% zdających uzyskało wynik w tym przedziale, w miastach od 20 tys. do 100 tys. – 23,6%, a w miastach poniżej 20 tys. i na wsi jedynie 10,6% zdających.

Do egzaminu maturalnego z języka angielskiego na poziomie rozszerzonym przystąpiło 9106 uczniów w województwie dolnośląskim oraz 2929 w województwie opolskim (w sumie 12 035 zdających). Jest to liczba zdających, którzy przystąpili do rozwiązywania zadań w arkuszu II. Zadania w arkuszu III rozwiązywało w sumie 11 926 osób, to znaczy, że 109 zdających zrezygnowało z pisania po drugiej części egzaminu.

Egzamin pisemny na poziomie rozszerzonym okazał się egzaminem średnio trudnym (wskaźnik łatwości wynosi 0,66 dla arkusza II i 0,58 dla arkusza III).

Wykres 2. Rozkład wyników dla arkusza I – poziom podstawowy**Tabela 1. Średni wynik za poszczególne arkusze**

	Arkusz I	Arkusz II	Arkusz III
Liczba punktów do zdobycia	50	27	23
Średnia liczba zdobytych punktów	40,1	18,1	13,8
Łatwość poszczególnych umiejętności	0,8	0,66	0,58

3. Interpretacja wyników egzaminu maturalnego w części pisemnej

Poziom podstawowy i rozszerzony

Na poziomie podstawowym w arkuszu I były sprawdzane trzy umiejętności językowe, czyli rozumienie ze słuchu (zadania 1 i 2), rozumienie tekstu czytanego (zadania 3, 4 i 5) oraz pisanie (zadania 6 i 7). Wykres 3 pokazuje łatwość poszczególnych umiejętności na obydwu poziomach egzaminacyjnych. Zadania dotyczące poziomu podstawowego to zadania 1–7.

Z wykresu 3 i tabeli 2 można odczytać, że umiejętności na poziomie podstawowym zostały opanowane przez uczniów w porównywalnym stopniu i okazały się łatwe (wskaźniki łatwości od 0,72 do 0,77). Wskaźnik łatwości całego arkusza wyniósł 0,76, a więc arkusz był łatwy.

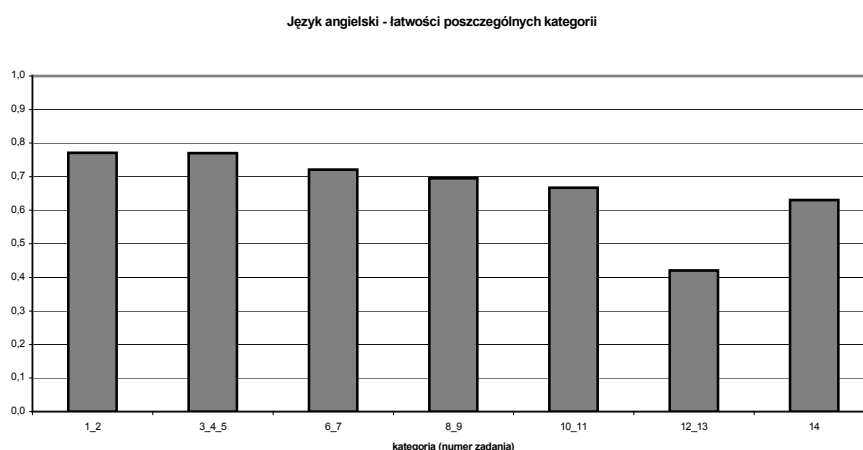
Tabela 2. Średni wynik za poszczególne umiejętności na poziomie podstawowym

	Rozumienie ze słuchu	Rozumienie tekstu czytanego	Pisanie
Liczba punktów do zdobycia	15	20	15
Średnia liczba zdobytych punktów	11,6	15,4	10,8
Łatwość poszczególnych umiejętności	0,77	0,77	0,72

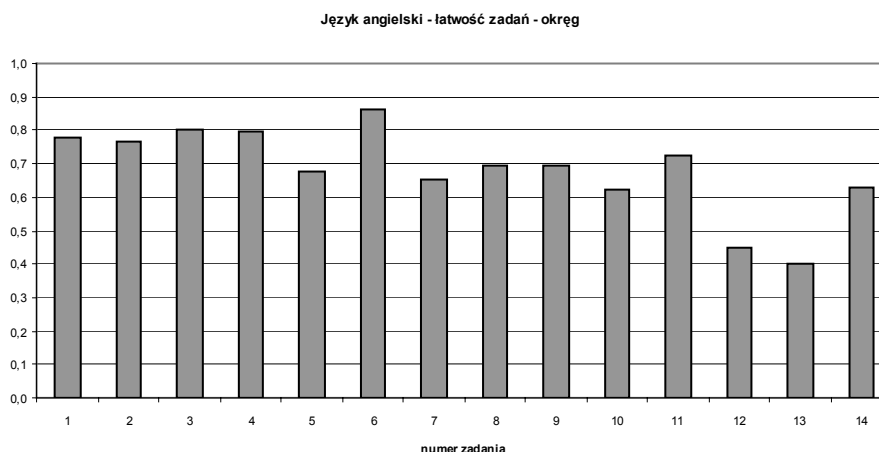
Jeżeli przeanalizujemy poszczególne zadania w sprawdzanych umiejętnościach na poziomie podstawowym (Wykres 4, zadania 1–7), to okazuje się, że zadania te miały zbliżony stopień trudności, z wyjątkiem zadania 5 i 7, które okazały się średnio trudne. Zadania 1, 2, 3, 4 i 6 były łatwe. Zadania 1 i 2 miały prawie taki sam wskaźnik łatwości – odpowiednio: 0,77 i 0,78, a więc były łatwe. Bardzo możliwe, że wpływ na to miała popularna tematyka tekstów, tj.: zakupy i prognoza pogody. Zadania 3 i 4 także okazały się łatwe (wskaźnik łatwości dla obydwu zadań 0,8). W tym przypadku wpływ mogła mieć

tematyka w przypadku zadania 3 (podróżowanie) i technika prawda/fałsz w przypadku zadania 4. Zadanie 5 okazało się w tej części egzaminu najtrudniejsze (wskaźnik łatwości 0,68, czyli średnio trudne). Możliwe, że zarówno tematyka (szkoła), jak i technika wielokrotnego wyboru miały wpływ na stopień trudności tego zadania. Najłatwiejszym zadaniem całego arkusza okazało się zadanie 6, czyli pisanie krótkiej formy użytkowej (wskaźnik łatwości 0,86 – zadanie łatwe), ponieważ w tym zadaniu ocenie podlega przede wszystkim komunikatywność. Natomiast zadanie 7, czyli pisanie dłuższej formy użytkowej, okazało się najtrudniejsze w całym arkuszu (wskaźnik łatwości 0,65 – zadanie średnio trudne), ponieważ tu znaczącym elementem oceny (60% wszystkich punktów) przyznaje się za formę, poprawność i bogactwo języka. Dodatkowo zadanie to polegało na napisaniu listu formalnego, a więc nieco trudniejszego niż list prywatny, co mogło mieć wpływ na łatwość całego zadania.

Wykres 3. Łatwość poszczególnych umiejętności na poziomie podstawowym i rozszerzonym



Wykres 4. Łatwość poszczególnych zadań



Na poziomie rozszerzonym w arkuszu II i III, oprócz umiejętności komunikacyjnych, czyli rozumienia ze słuchu (zadania 8 i 9), rozumienia tekstu czytanego (10 i 11) i pisania (zadanie 14), była sprawdzana umiejętność rozpoznawania i stosowania struktur leksykalno-gramatycznych w określonym kontekście (zadania 12 i 13). Analiza arkuszy II i III została oparta na porównaniu tych umiejętności.

Z wykresu 3 i tabeli 3 można odczytać, że zdający opanowali umiejętności komunikacyjne w porównywalnym stopniu i okazały się one średnio trudne (wskaźniki łatwości od 0,63 do 0,69). Najgorzej w całym egzaminie wypadła umiejętność rozpoznawania i stosowania struktur leksykalno-gramatycznych w określonym kontekście. Okazała się ona trudna (wskaźnik łatwości 0,42).

Analizując poszczególne zadania (wykres 4), można wywnioskować, że w zakresie sprawności czytania ze zrozumieniem najtrudniejsze okazało się zadanie 10 (wskaźnik łatwości 0,62), sprawdzające umiejętność rozpoznawania związków pomiędzy poszczególnymi częściami tekstu (standard II – 2f). W zadaniu tym zastosowano technikę dobierania, która jest dla ucznia trudniejsza niż prawda/fałsz czy wielokrotny wybór, ponieważ prawdopodobieństwo trafienia jest dużo niższe.

Tabela 3. Średni wynik za poszczególne umiejętności na poziomie rozszerzonym

	Rozumienie ze słuchu	Rozumienie tekstu czytanego	Rozpoznawanie i stosowanie struktur leksykalno-gramatycznych	Pisanie
Liczba punktów do zdobycia	15	9	8	18
Średnia liczba zdobytych punktów	10,4	6	3,4	11,3
Łatwość poszczególnych umiejętności	0,69	0,67	0,42	0,63

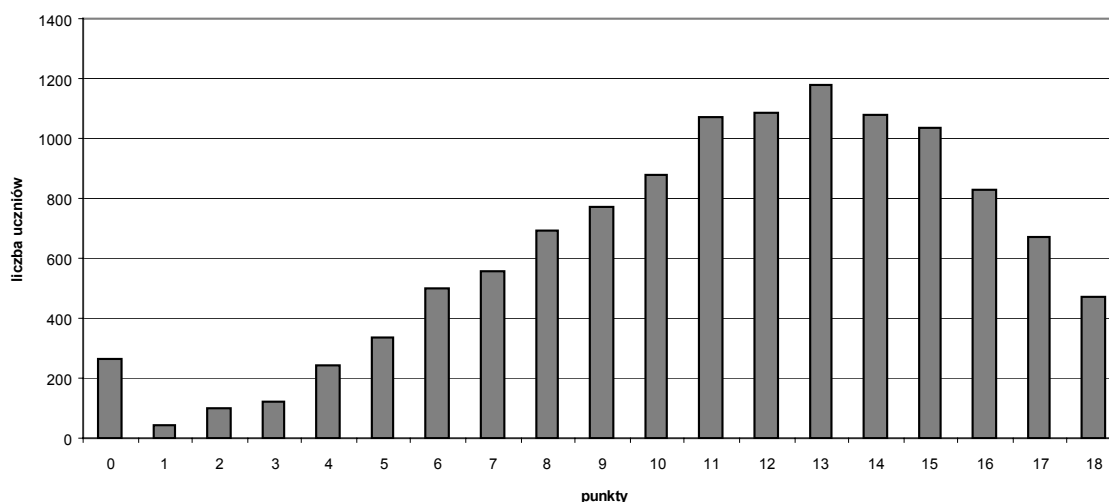
Zadania 12 i 13, sprawdzające umiejętność rozpoznawania i stosowania struktur leksykalno-gramatycznych w określonym kontekście, wypadły porównywalnie, tzn. zarówno rozpoznawanie, jak i stosowanie leksyki i gramatyki jest dla uczniów jednakowo trudne. Ilustruje to wykres 4.

Arkusz II, czyli zadania od 8 do 12, okazał się średnio trudny (wskaźnik łatwości 0,66).

Tabela 4. Wybieralność tematu

Wybieralność tematu		
	liczba zdających	procent zdających
Temat 1 – rozprawka	5676	48
Temat 2 – recenzja	2577	22
Temat 3 – opis	3105	26
Brak wyboru lub wybór nieoznaczony	566	5

Do rozwiązywania zadań z arkusza III przystąpiło 11 926 zdających. Arkusz ten składał się z dwóch zadań: zadania 13 sprawdzającego umiejętność stosowanie struktur leksykalno-gramatycznych i zadania 14 sprawdzającego umiejętność tworzenia tekstu we wskazanej formie. Arkusz okazał się średnio trudny (wskaźnik łatwości 0,58), ale najtrudniejszy w całym egzaminie. Zadanie 13 zostało już przeanalizowane przy okazji omawiania arkusza II. Analizując tabelę 4, zauważamy, że prawie połowa zdających wybrała temat pierwszy, który należało zrealizować w formie rozprawki. Można to tłumaczyć zarówno tematyką zadania, jak i formą rozprawki, która jest dość popularna w języku angielskim. Wybieralność pozostałych tematów rozłożyła się mniej więcej po równo i wyniosła ponad 20%.

Wykres 5. Rozkład punktów za zadanie 14**Język angielski - rozkład punktów za wypracowanie (zadanie 14)**

Zadanie 14 okazało się średnio trudne (wskaźnik łatwości 0,63). Średni wynik za to zadanie wyniósł 11,3 punktu na 18 możliwych do uzyskania. Analizując wykres 5, zauważymy, że 264 uczniów uzyskało za to zadanie 0 punktów, co oznacza, że albo do niego nie przystąpili, albo napisali pracę nie na temat. Najwięcej uczniów – 1175 – uzyskało 13 punktów, a 470 otrzymało maksymalną liczbę 18 punktów.

Procentowy rozkład wyników zdających w skali staninowej

Przedmiot		Język angielski			
		podstawowy	procent zdających w okręgu	rozszerzony	procent zdających w okręgu
poziom		50		50	
maksymalna liczba punktów					
Staninowy podział wyników	I stanin – najniższy	0–43%	4,57	0–35%	5,51
	II stanin – bardzo niski	44–53%	7,15	36–44%	11,34
	III stanin – niski	54–64%	13,12	45–53%	12,89
	IV stanin – niżej średni	65–74%	16,92	54–62%	18,42
	V stanin – średni	75–83%	19,04	63–71%	17,24
	VI stanin – wyżej średni	84–89%	15,3	72–78%	16,31
	VII stanin – wysoki	90–94%	14,13	79–85%	10,84
	VIII stanin – bardzo wysoki	95–97%	5,13	86–91%	4,71
	IX stanin – najwyższy	98–100%	4,64	92–100%	2,75

4. Egzamin ustny

Charakterystyka zestawów wykorzystanych na egzaminie ustnym z języka angielskiego

Zestawy na egzamin ustny przygotowywane były przez Okręgowe Komisje Egzaminacyjne. Egzamin na **poziomie podstawowym** trwał 10 minut. Zdający miał na zapoznanie się z zestawem 5 minut, które nie były wliczane do czasu trwania egzaminu. Zestaw dla zdających na poziomie podstawowym składał się z dwóch zadań. Zadanie pierwsze polegało na przeprowadzeniu trzech rozmów sterowanych (uzyskiwanie, udzielanie informacji; relacjonowanie wydarzeń; negocjowanie). Zdający musiał wykazać się umiejętnością reagowania językowego w sytuacjach życia codziennego. Rozmowy prowadzone były zgodnie ze scenariuszem podanym w zadaniu w języku polskim. Zadanie drugie polegało na opisanie zamieszczonej w zestawie ilustracji oraz udzieleniu odpowiedzi na dwa pytania zawarte wyłącznie w zestawie egzaminującego.

Zadania w zestawach na poziomie podstawowym obejmowały pełen zakres tematyczny przewidziany w standardach wymagań i sprawdzały umiejętność tworzenia krótkiej wypowiedzi ustnej oraz reagowania językowego w zakresie mówienia (z uwzględnieniem wszystkich umiejętności szczegółowych ujętych w standardach III, IV dla poziomu podstawowego). Oceniana była umiejętność przekazania informacji (9 punktów), opisanie ilustracji (2 punkty), wyrażania opinii (4 punkty) oraz umiejętności językowe (5 punktów).

Egzamin na **poziomie rozszerzonym** trwał 15 minut. Zdający miał na zapoznanie się z zestawem 15 minut, które nie były wliczane do czasu trwania egzaminu. Zestaw dla zdających na poziomie rozszerzonym składał się z dwóch zadań. Zadanie pierwsze polegało na opisanie zawartego w zestawie materiału stymulującego oraz rozmowy z egzaminującym na zaprezentowany temat. Rozmowa prowadzona była w oparciu o pytania zawarte wyłącznie w zestawie egzaminującego. Zdający musiał wykazać się umiejętnością opisywania przedstawionego materiału, interpretacji zawartych w nim treści oraz wyrażania i uzasadniania własnych opinii. Zadanie drugie polegało na prezentacji przez zdającego jednego z dwóch tematów umieszczonych w zestawie oraz dyskusji z egzaminującym na przedstawiony temat. Celem tej części egzaminu było sprawdzenie umiejętności wyrażania, uzasadniania i obrony własnych opinii związanych z prezentowanym tematem.

Zadania w zestawach na poziomie rozszerzonym obejmowały pełen zakres tematyczny przewidziany w standardach wymagań i sprawdzały umiejętność tworzenia dłuższej, wieloaspektowej wypowiedzi ustnej oraz reagowania językowego w zakresie mówienia (z uwzględnieniem wszystkich umiejętności szczegółowych ujętych w standardach III, IV dla poziomu rozszerzonego). Oceniana była umiejętność prezentacji materiału lub tematu (5 punktów), interpretowanie, wyrażanie opinii oraz argumentowanie (8 punktów) oraz umiejętności językowe (7 punktów).

Wyniki egzaminu ustnego

Do egzaminu ustnego z języka angielskiego przystąpiło 22 194 abiturientów, w tym 16 305 osób wybrało poziom podstawowy, a 5889 – rozszerzony. 307 osób spośród zdających poziom rozszerzony wybrało język

angielski jako przedmiot dodatkowy. Dane dotyczące zdania egzaminu ustnego dotyczą osób, które wybrały język angielski jako przedmiot obowiązkowy. Na poziomie podstawowym próg zaliczeniowy przekroczyło 94,3% zdających, a na rozszerzonym – 98,7%, co daje średnio 95,5% wszystkich zdających. Zdający uzyskali średnio 13,5 punktu na poziomie podstawowym i 15,1 punktu na rozszerzonym na 20 możliwych.

Podobnie jak na egzaminie pisemnym, wyniki egzaminu ustnego są wyższe w liceach ogólnokształcących niż profilowanych, co ilustruje tabela 5.

Tabela 5

Język angielski – egzamin ustny			
Poziom	typ szkoły	maksymalna liczba punktów	średnia liczba punktów
podstawowy	LO	20	14,6
podstawowy	LP	20	11
rozszerzony	LO	20	15,4
rozszerzony	LP	20	11,2

5. Podsumowanie i wnioski końcowe

Arkusze egzaminacyjne z języka angielskiego na poziomie podstawowym okazały się trafnym narzędziem pomiaru. Świadczą o tym wyniki uzyskane przez abiturientów – 99,7% zdających osiągnęło próg zaliczeniowy. Sprawia to prawdopodobnie trafna formuła egzaminu oraz dobrze dobrany stopień trudności. Wymagania egzaminacyjne były znane od co najmniej 2 lat, zadania egzaminacyjne nie były więc zaskoczeniem. Wszystkie wymagane umiejętności – rozumienie ze słuchu, rozumienie tekstu czytanego i pisanie – zostały opanowane przez uczniów w porównywalnym stopniu.

Sprawdzanie rozumienia ze słuchu przy użyciu nagrań rodzimych użytkowników języka na płycie CD nie budzi już dzisiaj żadnych kontrowersji, stało się standardem. Ponieważ nikt nie wyobraża już sobie dzisiaj nowoczesnego nauczania języka obcego bez użycia nagrań, zadanie to nie było dla zdających trudniejsze niż inne. Szczególnie cieszy pozytywny wynik uzyskany za zadanie sprawdzające umiejętność pisania tekstów użytkowych, zwłaszcza, że zdający nie mieli możliwości korzystania ze słowników. Najwięcej punktów uczniowie zyskiwali w tych zadaniach za komunikatywność przekazu. Świadczy to o tym, że komunikatywna metoda nauczania języka obcego zyskała przewagę nad metodą gramatyczno-tłumaczeniową.

Dla egzaminu na poziomie rozszerzonym nie został określony próg zdawalności, ale arkusze egzaminacyjne dobrze pokazały różnice w umiejętnościach uczniów. Z pewnością wyniki te zostały wykorzystane przez uczelnie przy przeprowadzaniu naboru na wyższe studia.

Również na tym poziomie formuła egzaminu spowodowała, że nauczyciele kładli większy nacisk na wykorzystanie komunikatywnej metody nauczania. Zdający uzyskali dość dużo punktów za umiejętności komunikacyjne. Obserwując jednak bardzo niskie wyniki uczniów uzyskane za rozpoznawanie i stosowanie struktur leksykalno-gramatycznych, należy się zastanowić, czy nauczanie gramatyki i leksyki nie zostało zaniedbane.

Wyniki egzaminu i jego obserwacja skłaniają do sformułowania kilku wskazań i refleksji, dotyczących działań metodycznych niezbędnych do jeszcze skuteczniejszej pracy z uczniem:

1. Proponuje się położyć większy nacisk na ćwiczenia leksykalno-gramatyczne, nie zaniehbując przy tym umiejętności komunikacyjnych. Dotyczy to zwłaszcza przygotowania uczniów do egzaminu na poziomie rozszerzonym, gdzie komponent za poprawność i bogactwo językowe w ogólnej liczbie punktów jest dość znaczny (ponad 30% wszystkich punktów). Zaleca się ćwiczenie leksyki i gramatyki na autentycznych tekstach.
2. Bardzo pożądane byłoby zapoznanie uczniów z kształtem egzaminu, standardami wymagań egzaminacyjnych, kryteriami oceniania oraz przykładowymi zadaniami zawartymi w *Informatorze maturalnym*. Wiedza o egzaminie wydaje się kluczowa dla osiągnięcia wyższego wyniku egzaminacyjnego.
3. Tworzenie wypowiedzi pisemnej w odpowiedniej formie jest umiejętnością opartą na znajomości zasad jej konstruowania. Pożądane rezultaty można osiągnąć poprzez przypomnienie i utrwalanie wiedzy na temat wymogów dotyczących treści wypowiedzi w danej formie, zawartych w kryteriach oceniania. Ćwicząc umiejętność pisania, wskazane byłoby przyzwyczajanie uczniów do pisania wypracowań zgodnie z tymi wymogami.