

Analiza wyników egzaminu maturalnego z historii sztuki

Egzamin maturalny w 2005 roku z historii sztuki miał na celu sprawdzenie poziomu wiedzy oraz umiejętności uczniów zgodnie z *Podstawą programową* i *Standardami wymagań egzaminacyjnych*.

1. Opis zestawów maturalnych

Egzamin maturalny z historii sztuki zawierał dwie części różniące się od siebie formą, a także wymaganiami egzaminacyjnymi. Każdy zestaw egzaminacyjny składał się z:

- I arkusza egzaminacyjnego – testu na poziomie podstawowym,
- II arkusza egzaminacyjnego – analizy porównawczej malarstwa i dłuższej wypowiedzi pisemnej – na poziomie rozszerzonym.

Arkusz egzaminacyjny I miał formę testu sprawdzającego wiadomości i umiejętności ucznia, m.in.:

- identyfikację dzieł sztuki, znajomość stylów, kierunków, twórczości poszczególnych artystów,
- uporządkowania chronologicznego faktów,
- umiejętności posługiwania się pojęciami z historii sztuki,
- umiejętności opisu dzieł sztuki pod względem formy i treści,
- znajomości tematów ikonograficznych.

Test obejmował wszystkie treści *Podstawy programowej*, choć nie zostało to odnotowane w kartotece testu. Zadanie nr 25 dotyczyło treści nr 6 – *Mecenat artystyczny*, a zadanie 14 dotyczyło treści nr 7, czyli *Najważniejsze muzea i zbiory dzieł sztuki*.

Najwięcej zadań dotyczyło treści nr 1: *Terminy i pojęcia z zakresu sztuk pięknych*: np. zadania nr 4, 8, 9.

Arkusz zawierał 28 zadań, w tym 14 zadań zamkniętych, 3 zadania otwarte rozszerzonej odpowiedzi i 11 zadań otwartych krótkiej odpowiedzi. Najwyżej oceniane było zadanie 27 (analiza porównawcza dwóch rzeźb), zadanie 20 (opis rzeźby) i zadanie 24 (porównanie dwóch porządków architektonicznych). Aż 8 zadań dotyczyło rzeźby. Na trzy zadania otwarte rozszerzonej odpowiedzi dwa dotyczyły opisu rzeźby (20 i 27). Punktacja za poszczególne zadania była urozmaicona, w zasadzie uwzględniała standard i trudność zadania.

Zgodnie z kartoteką zadania sprawdzały znajomość I i II standardu. Zadanie 27, zwłaszcza w zakresie formułowania wniosków, dotyczyło standardu III.

Arkusz egzaminacyjny II miał na celu sprawdzenie umiejętności analizy porównawczej malarstwa i tworzenie informacji w dłuższej wypowiedzi pisemnej. Dotyczył umiejętności:

- rozumienia i interpretacji różnych źródeł (malarstwa),
- selekcyjonowania informacji,
- opisywania formy dzieł sztuki,
- interpretacji treści i użytych środków ekspresji,
- lokalizowania czasowo-przestrzennego wydarzeń artystycznych,
- formułowania problemów.

Analiza i wypracowania obejmowały treści 1, 2, 3, 4, 5 z *Podstawy programowej* i badały standard II i III umiejętności na poziomie rozszerzonym. Punktacja tego arkusza to odpowiednio 20 pkt. za zadanie 29 i 30 pkt. za zadanie 30.

Kartoteka arkusza egzaminacyjnego I

L.p.	Czynność sprawdzana Zdający :	Standard	Zakres treści ze standardu	Typ zadania	Liczba pkt.
1.	potrafi zidentyfikować budowle i nazwać ich styl	I 1) a) b)	1) 1) 5)	O	5
2.	zna twórczość wybitnych architektów XX w. i potrafi przyporządkować dzieło jego autorowi	I 1) b)	4)	Z	3
3.	potrafi rozpoznać różne rodzaje sklepień i uszeregować je w rozwoju chronologicznym	I 1) a)	1)	Z	1
4.	zna różne rodzaje ornamentów i potrafi je nazwać	I 1) a) 2) b)	3) 1)	Z	3
5.	potrafi przyporządkować twórczość artystów do stylów lub kierunków	I 1) a)	2)	Z	3
6.	rozpoznaje styl tympanonu romańskiego i zna jego ikonografię	I 3)	1)	O	4
7.	zna twórczość wybitnych rzeźbiarzy XX w., potrafi rozpoznać dzieła i przypisać je ich autorom	I 1) b)	1)	Z	3
8.	zna rozmaite techniki artystyczne i umie przyporządkować do ich nazw odpowiednie definicje	I 2) a)	1)	Z	2
9.	potrafi definiować pojęcia i terminy dotyczące architektury	I 2) b)	1)2)	O	3
10.	zna główne tematy ikonograficzne, potrafi wskazać ich źródła	I 3)	1)	O	5
11.	zna wybitne dzieła malarstwa barokowego i potrafi je przyporządkować ich autorom	I 1) b)	1)	Z	3
12.	zna powiązania twórców literatury z awangardowymi kierunkami sztuki XX w. i potrafi przyporządkować nazwiska literatów kierunkom sztuki, z którymi byli związani	I 1) b)	4)	Z	3
13.	zna cechy stylowe malarstwa poszczególnych epok i potrafi określić styl reprezentowany przez przedstawione dzieła oraz podać wiek ich powstania	I 1) a)	1)	O	5
14.	zna miejsca przechowywania najwybitniejszych dzieł malarskich i potrafi przyporządkować dzieło do odpowiednich galerii, dodając miasto, w którym się znajduje	I 1) b)	5)	Z	3
15.	zna podstawowe cechy kubizmu; potrafi przedstawić krótką charakterystykę kierunku; podać ramy czasowe, wymienić głównych twórców	I 1) b)	1) 4)	O	2
16.	zna twórczość graficzną wybitnych artystów i potrafi podać nazwiska autorów przedstawionych dzieł	I 1) b)	1) 4)	O	3
17.	potrafi umiejscowić w czasie twórczość wybitnych artystów	I 1) a)	1)	O	2
18.	zna wybitne dzieła architektury barokowej w Polsce	I 1) b)	4)	O	2
19.	zna twórczość wybitnego artysty (St. Wyspiański) i wymienia jego dzieła	I 1) b)	4)	O	3
20.	rozpoznaje dzieło, jego styl, określa temat; opisuje elementy formalne, uwzględniając cechy charakterystyczne	I 1) a) 1) b) 3) 2) b) II 2) 4)	1) 1) 3) 1) 1) 1) 1)	O R.O.	7
21.	zna tematykę i ikonografię przedstawień w wybranych dziełach sakralnej sztuki średniowiecznej w Polsce	I 3)	1)	O	3
22.	zna twórczość malarzy impresjonistów, postimpresjonistów i fowistów; potrafi wymienić przykłady ich dzieł	I 1) a) 1) b)	2) 1) 4)	Z	3
23.	zna przykłady wybitnych dzieł sztuki starożytnej; potrafi je rozpoznać, podać nazwy	I 1) b)	1)	O	3
24.	zna porządki architektoniczne – dorycki i joński i potrafi je porównać	I 1) a) 2 b) II 1)	3) 1) 2)	O R.O.	6
25.	zna dzieła, czas i miejsce ich powstania	I 1) b)	1)	O	2
26.	zna główne nurty w sztuce polskiej 20-lecia międzywojennego i potrafi wskazać nazwiska malarzy związanych z nurtem awangardowym	I 1) b) 2) b) II 2) 4)	1) 1) 2) 1)	O R.O.	2

27.	potrafi zanalizować i porównać dzieła rzeźbiarskie pod względem formy oraz sformułować wnioski	I 1) a)	1) 2)	Z	12
28.	potrafi określić styl budowlę na podstawie jej planu	I 1) b)	2)	O	4

3. Uwagi dotyczące sprawdzania i oceniania prac

Prace egzaminacyjne uczniów (arkusze I, II i III) były sprawdzane przez 8 zewnętrznych egzaminatorów Okręgowej Komisji Egzaminacyjnej we Wrocławiu. Pracami Zespołu egzaminatorów kierował przewodniczący i zarazem koordynator. Egzaminatorzy pracowali 27–29 maja oraz 4 i 5 czerwca 2005 r. Pracę egzaminatorów weryfikował egzaminator merytoryczny oraz przewodniczący. Losowo wybrano 82 arkusze. Weryfikator i przewodniczący sprawdzali od 7 do 20 różnych arkuszy egzaminacyjnych sprawdzanych przez każdego egzaminatora. Sprawdzono zgodność oceniania z modelem odpowiedzi i schematem oceniania. Wszystkie arkusze zostały sprawdzone pod kątem prawidłowego zapisu punktowego do tabel zbiorczych przez weryfikatora technicznego.

4. Statystyczne opracowanie wyników egzaminu maturalnego z historii sztuki

Egzamin maturalny z historii sztuki składał się z dwóch arkuszy. Arkusz I – 28 zadań z I, II i III standardu za 100 pkt. W arkuszu II – zadanie 29 – analiza porównawcza obrazów za 20 pkt. i zadanie 30 – dłuższa wypowiedź pisemna za 30 pkt. W zadaniu 30 uczeń mógł wybrać temat z dwóch propozycji, zgodnie ze swoimi zainteresowaniami. Wyniki statystyczne ujmują wyniki zbiorcze.

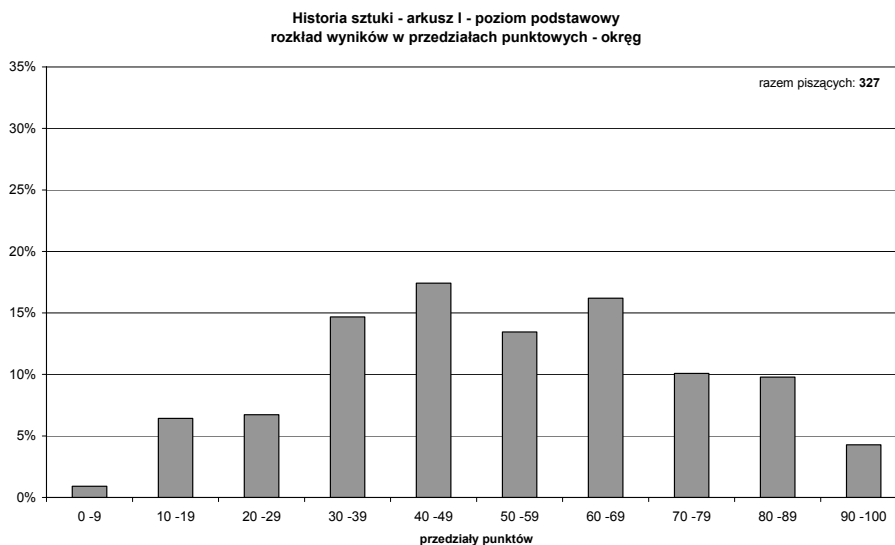
Do egzaminu maturalnego z historii sztuki na poziomie podstawowym przystąpiło 327 uczniów, w tym 264 uczniów z województwa dolnośląskiego i 63 z województwa opolskiego. Historię sztuki wybrało 298 uczniów Liceów Ogólnokształcących i 29 uczniów Liceów Profilowanych.

Jeżeli brać pod uwagę strukturę miast, to 199 uczniów pochodziło z miast powyżej 100 tys., 102 z miast od 20 do 100 tys. i 26 uczniów z miast poniżej 20 tys. i wsi.

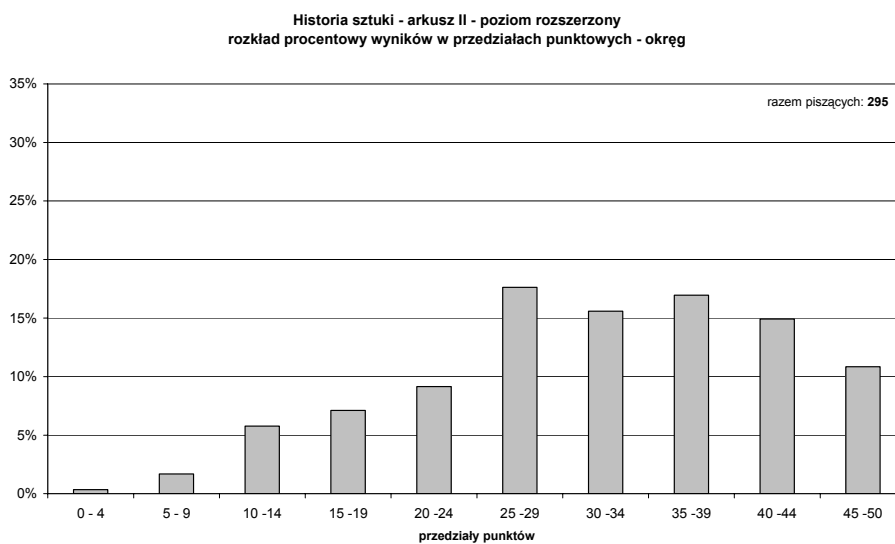
Do egzaminu na poziomie rozszerzonym przystąpiło 295 uczniów, w tym 270 z Liceów Ogólnokształcących i 25 z Liceów Profilowanych. Analogicznie, jak w arkuszu układają się dane dotyczące struktury miast.

Dalej przedstawiono zestawienia statystyczne dotyczące egzaminu maturalnego z historii sztuki.

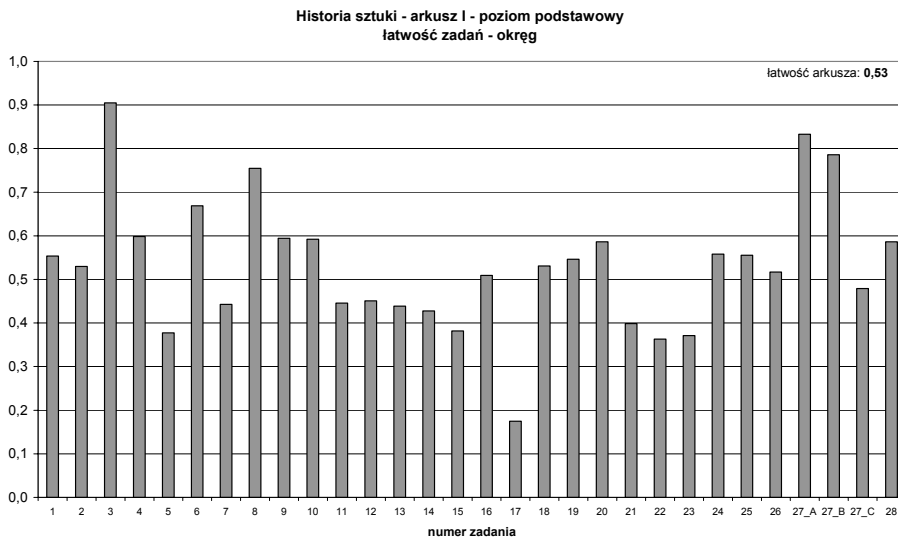
Wykres 1. Rozkład wyników w przedziałach punktowych – Arkusz I



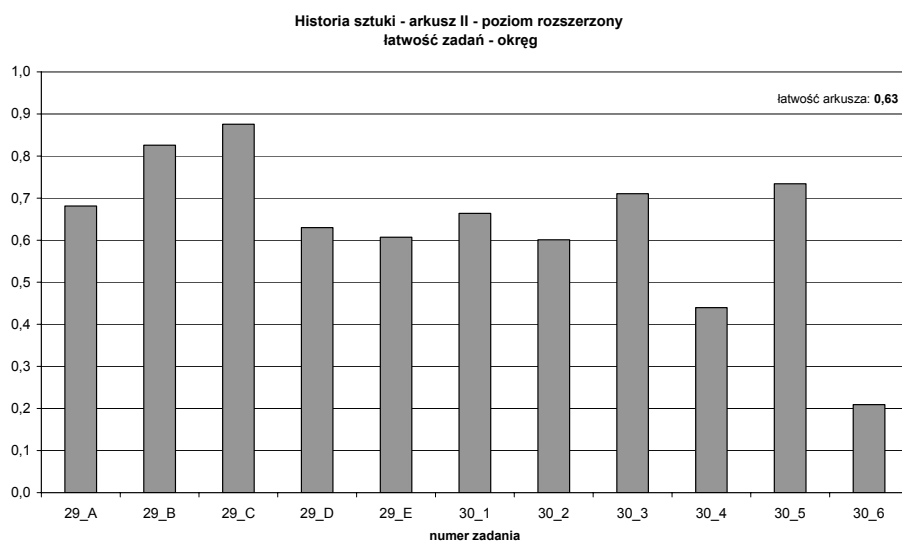
Wykres 2. Rozkład wyników w przedziałach punktowych – Arkusz II



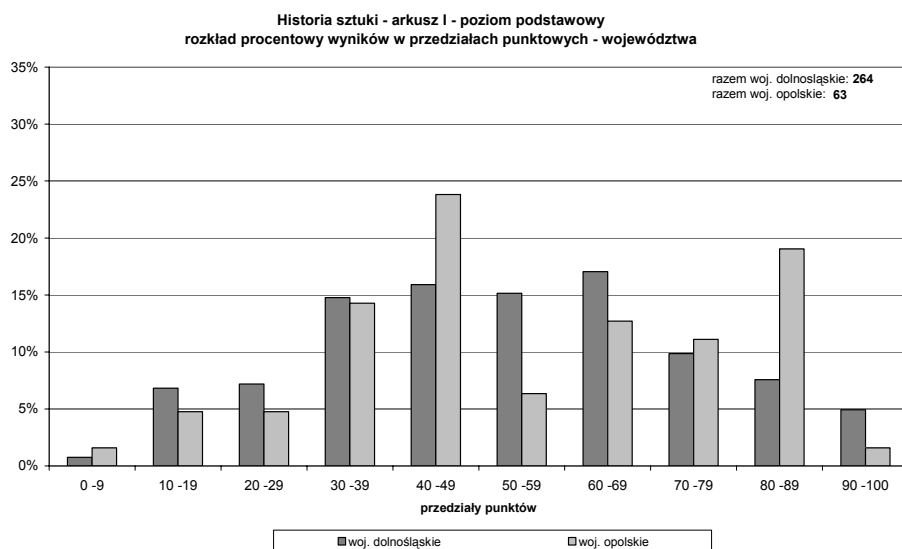
Wykres 3. Łatwość zadań – Arkusz I



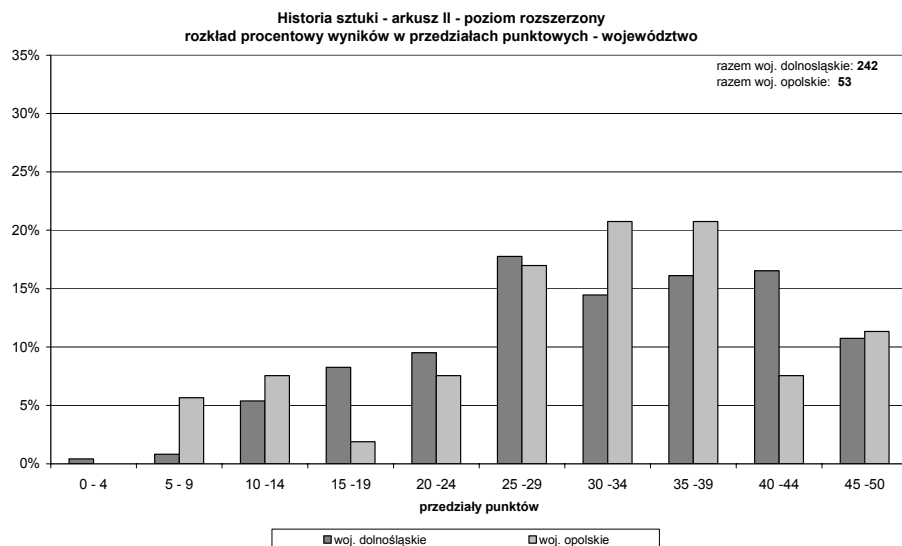
Wykres 4. Łatwość zadań – Arkusz II

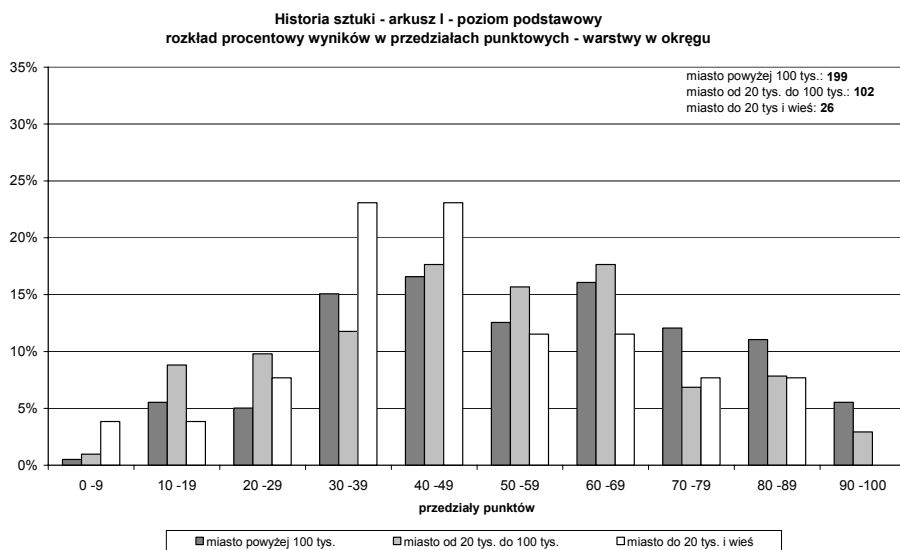
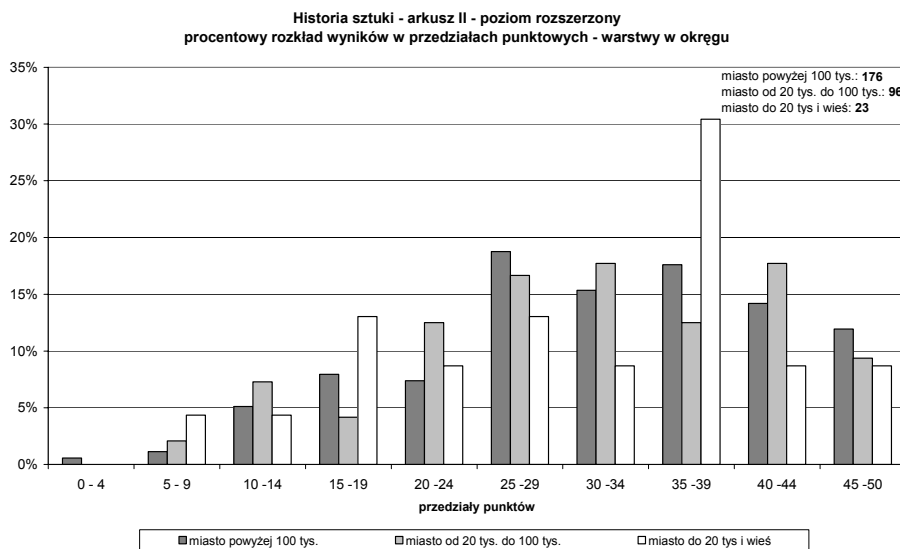
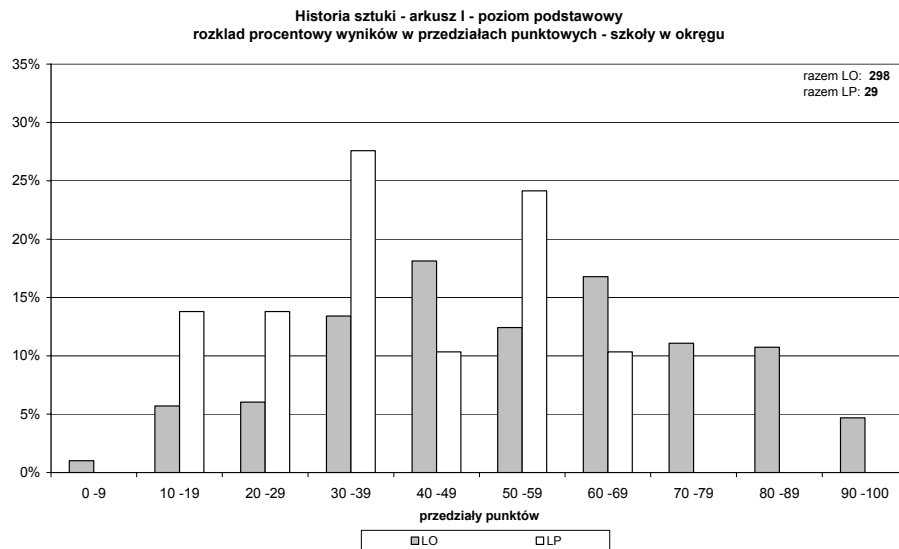


Wykres 5. Rozkład procentowy wyników w przedziałach punktowych – województwa – Arkusz I

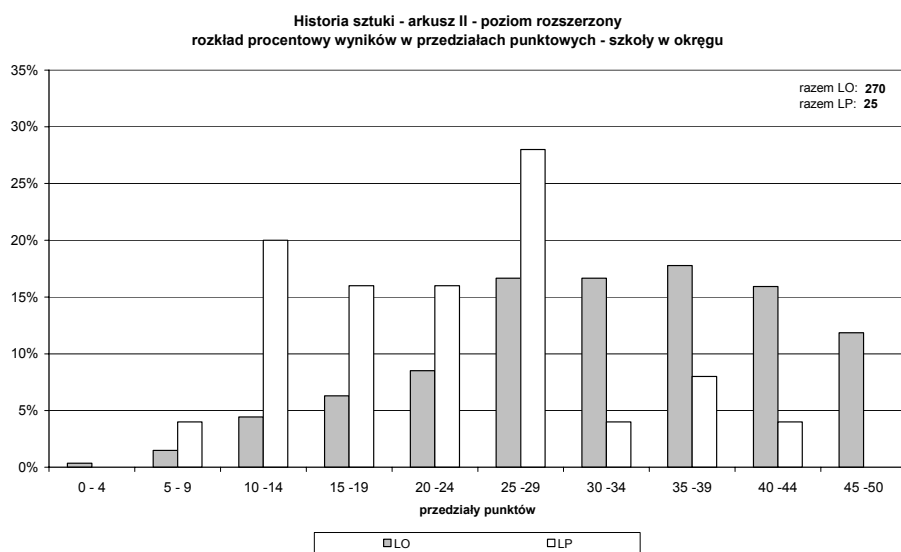


Wykres 6. Rozkład procentowy wyników w przedziałach punktowych – województwa – Arkusz II

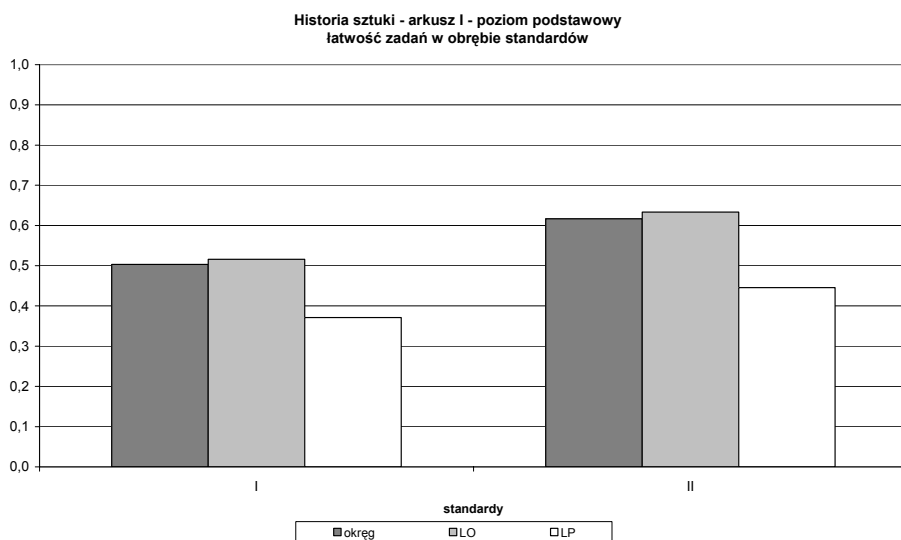


Wykres 7. Rozkład procentowy wyników w przedziałach punktowych – warstwy – Arkusz I**Wykres 8. Rozkład procentowy wyników w przedziałach punktowych – warstwy – Arkusz II****Wykres 9. Rozkład procentowy wyników w przedziałach punktowych – szkoły – Arkusz I**

Wykres 10. Rozkład procentowy wyników w przedziałach punktowych – szkoły – Arkusz II



Wykres 11. Łatwość zadań w obrębie standardów – Arkusz I



Wykres 12. Łatwość zadań w obrębie standardów – Arkusz II

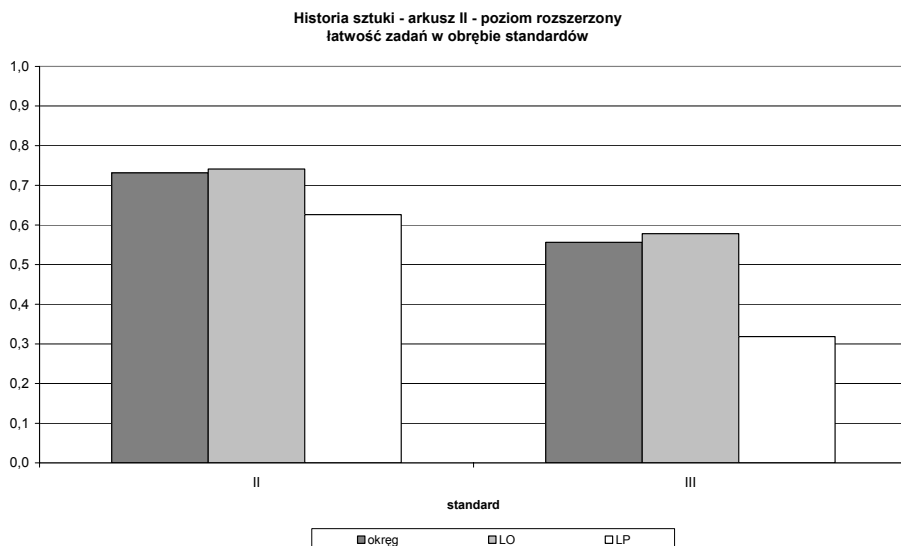


Tabela 1. Procentowy rozkład wyników uczniów okręgu Dolnego Śląska i Opolszczyzny w ogólnopolskiej skali staninowej

Staniny	Arkusz I		Arkusz II	
	przedział wyników w %	procent zdających (okręg)	przedział wyników w %	procent zdających (okręg)
I Stanin – najniższy	0–15	3,90	0–16	1,33
II Stanin – bardzo niski	16–23	6,61	18–26	5,65
III Stanin – niski	24–34	12,01	28–38	7,97
IV Stanin – niżej średni	35–47	19,82	40–50	11,63
V Stanin – średni	48–59	16,52	52–62	21,26
VI Stanin – wyżej średni	60–70	17,72	64–72	15,61
VII Stanin – wysoki	71–80	9,31	74–82	17,94
VIII Stanin – bardzo wysoki	81–87	6,91	84–90	9,97
IX Stanin – najwyższy	88–100	7,21	92–100	8,64

5. Interpretacja wyników egzaminu maturalnego z historii sztuki

Arkusz I

Analiza przedstawionych materiałów statystycznych pozwala stwierdzić, że:

- Egzamin maturalny z historii sztuki na poziomie podstawowym zdało 281 uczniów na 327 przystępujących do tego egzaminu, co stanowi 85,9%.
- Średni wynik arkusza I wyniósł 53,2%, w Liceach Ogólnokształcących – 54,5%, w Liceach Profilowanych – 38%.
- Rozkład wyników I arkusza egzaminacyjnego wskazuje na to, że największa liczba uczniów uzyskała wyniki w przedziałach: 40–49 punktów (57 uczniów, tj. 17,43%) oraz 60–69 punktów (53 uczniów, tj. 16,21%). Poziom łatwości poszczególnych zadań, jak i całych arkuszy był zróżnicowany. Egzamin maturalny z historii sztuki na poziomie podstawowym był trudny – jego średnia łatwość wynosiła 0,53.
- Najtrudniejsze zadania z arkusza I to: zadanie 17 – 0,18; zadanie 22 – 0,36 oraz zadania: 23, 5, 15 – każde poniżej 0,40.
- Najłatwiejszymi zadaniami dla maturzystów były: zadanie 3 – 0,91; zadanie 27 – ok. 0,70; zadanie 8 – 0,75.

Arkusz II

- Rozkład wyników arkusza II wskazuje, że na 295 uczniów, którzy przystąpili do egzaminu na poziomie rozszerzonym wynik pozytywny, powyżej 30%, uzyskało 272 uczniów, co stanowi 92,2% zdających. Średni wynik arkusza II to 63%, w LO – 64% w LP – 44%.
- Pozytywny jest fakt, że duża grupa maturzystów uzyskała wyniki powyżej 80%. Wyniki na takim poziomie uzyskało 76 uczniów, co stanowi 25,76% zdających. Arkusz II, paradoksalnie, jest łatwiejszy dla zdających. Średnia łatwość arkusza II wynosi 0,63, a zadania 29 – 0,73.
- Najtrudniejsze w arkuszu II było dla uczniów zadanie 30.6 – 0,21 oraz zadanie 30.4 – 0,44.
- Uczniowie nauczyli się opisywać i porównywać dzieła malarskie. Świadczą o tym kryteria trudności za zadanie 29.C – 0,88, zadanie 29.B – 0,82.

Interpretacja najniższych wyników. Typy zadań, poziom wymagań, zakres treści

Arkusz I

Zadanie 17 dotyczyło uporządkowania w kolejności chronologicznej twórców.

Zadanie 22 dotyczyło połączenia artystów z kierunkiem i tytułem obrazu.

Zadanie 23 (z tekstem źródłowym, czyli reprodukcjami) dotyczyło określenia kręgu kulturowego cywilizacji starożytnych.

Zadanie 5 wykazało braki uczniów w zakresie wiadomości o polskiej sztuce nowoczesnej (malarstwo).

Zadanie 15, pozornie łatwe, dotyczące popularnego kierunku awangardowego (kubizm), ponieważ dotyczyło podania konkretnej daty i nazwiska, wykazało braki precyzyjnej wiedzy faktograficznej.

Arkusz II

Zadanie 30.6 dotyczyło wykazania się wiedzą erudycyjną. Jest oczywiste, że tylko niewielu uczniów mogło ten warunek spełnić. 22 uczniów (czyli 7,4%) na 295 zdających otrzymało w tym kryterium 3/3 punkty.

Zadanie 30.4 dotyczyło wykazania się znajomością materiału historyczno-artystycznego. Uczniowie mieli wskazać powiązania między stylem indywidualnym artysty a wpływami epoki. Mieli wykazać się znajomością opisywanego okresu opisując ludzi, fakty, wydarzenia, podawać konkretne daty. Uczniowie konstruując swoje wypowiedzi pomijali fakty historyczne, pisali ogólnikowo. Stąd niski wynik w tym kryterium.

Interpretacja wyników – standardy wymagań

Standard I – sprawdzający poziom wiedzy faktograficznej, identyfikację dzieł oraz poprawne stosowanie terminologii, także znajomość tematów ikonograficznych okazał się dla uczniów dość trudny. Jego łatwość 0,50. Przykładowo w zadaniu 21, gdzie uczeń miał podać tematykę przedstawień (I.3), łatwość wynosiła 0,40, ale już w zadaniu nr 10 (I.3) – łatwość 0,59.

Standard II – sprawdzający umiejętności stosowania wiedzy do opisu i analizy wydarzeń artystycznych był dla uczniów łatwiejszy. Jego łatwość wynosiła 0,63. Przykładowe zadania: nr 20 – 0,58, nr 24 – 0,56.

Standard III – jeżeli przyjąć, że standard ten sprawdzany był w zadaniu 27, to wynosił on 0,73. Odpowiednio w arkuszu II – standard II – 0,73 i standard III – 0,56.

6. Wnioski końcowe

Egzamin maturalny z historii sztuki był egzaminem dość trudnym. 14,04% maturzystów przystępujących do egzaminu na poziomie podstawowym nie uzyskało progu zaliczeniowego 30/100 punktów. Uczniowie mieli problemy z identyfikacją obiektów, słabo łączą fakty artystyczne z historycznymi. Jednak dla wielu uczniów wybór historii sztuki był zakończony sukcesem.

Brakuje w raporcie danych statystycznych dotyczących liczby zdających z poszczególnych szkół. Egzaminatorzy zaobserwowali dużą liczbę uczniów, którzy jako jedyni z danej szkoły przystąpili do egzaminu maturalnego z historii sztuki.

Najlepiej uczniowie opanowali umiejętności związane z opisem i analizą dzieł sztuki w oparciu o tekst źródłowy (materiał ilustracyjny), tak rzeźby (zadania w arkuszu I), jak i malarstwa, zwłaszcza opisu problemu barwy i światła (zadanie 29). Niezadowolające zaś jest opanowanie faktografii i umiejętności pisania pełnych, bogatych faktograficznie wypracowań.