

Analiza wyników egzaminu maturalnego z historii

Egzamin maturalny w 2005 roku z historii miał na celu sprawdzenie poziomu wiedzy i umiejętności uczniów zgodnie z *Podstawą programową* i *Standardami wymagań egzaminacyjnych*.

1. Opis arkuszy egzaminacyjnych

Egzamin maturalny w 2005 roku z historii był zdawany na poziomie podstawowym (Arkusz I) i na poziomie rozszerzonym (Arkusz II). Arkusze różniły się wymaganiami egzaminacyjnymi i formą.

Arkusz egzaminacyjny I, odpowiadający poziomowi podstawowemu, miał formę testu sprawdzającego wiadomości i umiejętności ucznia, takich jak: znajomość faktografii, umiejętność posługiwania się pojęciami historycznymi, lokalizowanie wydarzeń w czasie i przestrzeni, umiejętność analizowania zmian zachodzących w czasie, umiejętność korzystania z różnorodnych źródeł wiedzy historycznej, umiejętność wskazywania różnic i podobieństw między wydarzeniami historycznymi oraz umiejętność formułowania ocen i ich uzasadniania.

Poprzez swą strukturę i różnorodność pytań Arkusz egzaminacyjny I sprawdza, w jakim stopniu maturzysta spełnia wymagania egzaminacyjne. Arkusz egzaminacyjny dla poziomu podstawowego zawierał 34 zadania. Zastosowano tu zadania zamknięte, otwarte, zadania przyporządkowania i uzupełnienia, pytania z lukami. Wprowadzono zadania wymagające umiejętności zarówno ogólnych, jak też typowo badawczych i krytycznych, głównie w zakresie interpretacji źródeł pisanych, jak też ikonograficznych, kartograficznych, statystycznych itp. Merytorycznie Arkusz egzaminacyjny I dotyczył najważniejszych wydarzeń i procesów historycznych w dziejach. W arkuszu I wykorzystano 17 zadań zamkniętych i 17 otwartych. Punktacja opierała się na zasadzie 0–1. 17 zadań dotyczyło zagadnień z historii Polski i 17 z historii powszechnej (niektóre zadania łączyły te dwa zakresy). Arkusz I obejmował trzy obszary *Standardów wymagań egzaminacyjnych*.

Arkusz egzaminacyjny II, odpowiadający poziomowi rozszerzonemu, miał sprawdzić umiejętności analizy różnego typu źródeł historycznych, ich interpretacji a także umiejętności napisania krótkiego tekstu na jeden z dwóch tematów do wyboru.

Arkusz egzaminacyjny II dla poziomu rozszerzonego zawierał 17 zadań. W tym zadanie rozszerzonej odpowiedzi. Zastosowano tu w zasadzie zadania otwarte, 3 zadania miały charakter zamknięty. Wprowadzone zadania wymagały umiejętności typowo badawczych i krytycznych, głównie w zakresie interpretacji źródeł pisanych, jak też statystycznych. Merytorycznie Arkusz egzaminacyjny II dotyczył najważniejszych procesów zachodzących w społeczeństwie polskim od XIII do XX wieku. Arkusz II obejmował trzy obszary *Standardów wymagań egzaminacyjnych*.

Kartoteka arkusza egzaminacyjnego I (test)

Zadanie/ części zadań	Badana czynność		Zakres treści ze standardu I	Standard	Liczba pkt.	Typ zadania
1.	Zdający:		I. 8. 1	II. 6	1	O
	A.	rozpoznaje różne datacje w cytowanych tekstach				
	B.	źródłowych i właściwie je nazywa				
	C.					
	D.					
	E.					
2.	A.	uogólnia informacje, rozpoznając cechy	I. 7. 5	II. 5	1	O
	B.	charakterystyczne starożytnych systemów religijnych				
	C.	na podstawie załączonych opisów encyklopedycznych				
	D.					
3.	identyfikuje na mapie wskazany obszar		I. 1. 6	II. 1	1	Z
4	A.	rozpoznaje poprawność użycia podstawowych pojęć	I. 4. 3	I.	1	Z
	B.	historycznych w podanych zdaniach (w odniesieniu do	I. 5. 2			
	C.	starożytności)	I. 5. 1			

5.		wskazuje polityczne uwarunkowania zjawisk kulturowych	I. 9. 5	II. 2	4	O
6.	D.	porządkuje chronologicznie wydarzenia historyczne	I. 1. 9	II. 1	1	Z
	F.				1	Z
7	A.	rozpoznaje poprawność użycia podstawowych pojęć historycznych w podanych zdaniach (w odniesieniu do średniowiecza)	I. 1. 4	I.	1	Z
	B.	historycznych w podanych zdaniach (w odniesieniu do średniowiecza)	I. 4. 3		1	Z
	C.	historycznych w podanych zdaniach (w odniesieniu do średniowiecza)	I. 2. 4		1	Z
8.	A.	odróżnia i przedstawia następstwa krucjat dla dwóch kręgów cywilizacji europejskiej	I. 5. 2	III. 1	1	O
	B.		I. 9. 2		1	O
9.		rozpoznaje schemat (plan) ośrodka osadniczego wczesno-średniowiecznego, analizując załączony materiał graficzny	I. 3.10	II. 6	1	Z
10.	A.	korzysta z informacji zawartych w drzewie genealogicznym	I. 6. 11	II. 7	1	Z
	B.				1	Z
11.	C.	porządkuje chronologicznie wydarzenia historyczne	I. 5. 9	II. 1	1	Z
	E.				1	Z
12.	A.	rozpoznaje poprawność użycia podstawowych pojęć historycznych w podanych zdaniach (w odniesieniu do historii nowożytnej)	I. 5. 11	I.	1	Z
	B.	historycznych w podanych zdaniach (w odniesieniu do historii nowożytnej)	I. 5. 2		1	Z
	C.	historycznych w podanych zdaniach (w odniesieniu do historii nowożytnej)	I. 7. 12		1	Z
13.		nazywa instytucję życia politycznego Anglii na podstawie informacji zawartych w tekście	I. 2. 4	I	1	O
14.		analizuje treść mapy i na tej podstawie identyfikuje wydarzenie historyczne	I. 5. 6	II. 7	1	Z
15.	A.	rozpoznaje kostiumy typowe dla określonych epok, analizując materiał ikonograficzny	I. 9. 3	II. 6	1	Z
	B.				1	Z
	C.				1	Z
	D.				1	Z
16.		wyszukuje informacje z drzewa genealogicznego	I. 6. 6	II. 7	3	Z
17.		analizuje treść mapy i wskazuje państwa, których kosztem dokonały się zmiany terytorialne	I. 1. 6	II. 5	2	O
18.		odczytuje z mapy zmiany terytorialne i podaje wydarzenia, które były ich przyczyną	I. 1. 6	II 7	3	O
19.	A.	rozpoznaje cechy charakterystyczne godła różnych państwowości polskich, analizując treści heraldyczne	I. 1. 9	II. 6	1	Z
	B.				1	Z
	C.				1	Z
	D.				1	Z
20.	A.	uogólnia informacje, rozpoznając cechy charakterystyczne polskich konstytucji	I. 1. 8	II. 5	1	O
	B.				1	O
	C.				1	O
	D.				1	O
21.		tworzy informacje, wyjaśniając cel omawianych działań gospodarczych	I. 4. 10	III. 3	3	O
22.	A.	podaje nazwy państw na podstawie informacji zawartych w tekście	I. 5. 6	I.	1	O
	B.				1	O
23.	A.	rozpoznaje przedstawienia ikonograficzne polskich walko o niepodległość	I. 5. 11	I.	1	Z
	B.				1	Z
	C.				1	Z
	D.				1	Z
24.		porównuje informacje zawarte w dwóch źródłach ikonograficznych, odnoszące się do sytuacji przedrewolucyjnych we Francji (1789) i w Rosji (przed 1905)	I. 5. 7	III. 1	4	O
25.	A.	wyszukuje informacji z tekstu i mapy	I. 4. 10	II. 7	3	Z
	B.	porównuje informacje zawarte w obu źródłach (tekście i mapie) i ocenia zasadność tezy sformułowanej w tekście	I. 4. 10	III. 3	2	O
	C.	formuluje wniosek (nazywa zasadniczy cel gospodarczy realizowany w II RP)	I. 4. 10	III. 2	1	O
26.	A.	opisuje przebieg procesu historycznego, uwzględniając rodzaj i wielkość zmian (analiza materiału statystycznego)	I. 3. 10	II. 4	1	O
	B.	opisuje przebieg procesu historycznego, uwzględniając rodzaj i wielkość zmian (analiza materiału statystycznego)	I. 3. 10	II. 4	1	O
27.	A.	rozpoznaje poprawność użycia podstawowych pojęć historycznych (faktów) w podanych zdaniach (w odniesieniu do XIX i XX wieku)	I. 4. 3	I.	1	Z
	B.	historycznych (faktów) w podanych zdaniach (w odniesieniu do XIX i XX wieku)	I. 5. 2		1	Z
	C.	historycznych (faktów) w podanych zdaniach (w odniesieniu do XIX i XX wieku)	I. 3. 7		1	Z
28.	A.	wskazuje czas powstania plakatu	I. 5. 2	II. 1	1	Z
	B.	rozpoznaje postaci na plakacie	I. 5. 2	II. 7	1	O
	C.	wyjaśnia treści źródła ikonograficznego – plakatu i formuluje własną ocenę	I. 5. 2	III. 3	2	O

29.	A.	formuluje własną ocenę przedstawionych faktów (zjawisk)	I. 6. 11	III. 3	1	O
	B.				1	O
30.	A.	formuluje ocenę (wyjaśnia istotę zjawiska), analizując dane statystyczne	I. 3. 12	III. 1–2	1	O
	B.	formuluje wniosek (wyjaśnia istotę zjawiska), analizując dane statystyczne	I. 3. 12	III. 1–2	1	O
31.	A.	porządkuje chronologicznie wydarzenia historyczne	I. 5. 9	II. 1	1	Z
	C.				1	Z
32.	A.	rozpoznaje poprawność użycia podstawowych pojęć historycznych (faktów) w podanych zdaniach	I. 4. 3	I.	1	Z
	B.	(w odniesieniu do XIX i XX wieku)	I. 4. 3		1	Z
	C.		I. 4. 3		1	Z
33.	A.	rozpoznaje cechy charakterystyczne okresów XX stulecia, analizując materiał ikonograficzny odnoszący się do dziejów Warszawy	I. 5. 6	II. 6	1	Z
	B.		I. 5. 2		1	Z
	C.		I. 5. 6		1	Z
34.	A.	rozpoznaje cechy charakterystyczne wydarzeń (okresów) z dziejów Polski Ludowej, analizując treść załączonych fragmentów źródeł (datuje je)	I. 5. 11	II. 6	1	O
	B.				1	O
	C.				1	O
	D.				1	O
	E.				1	O

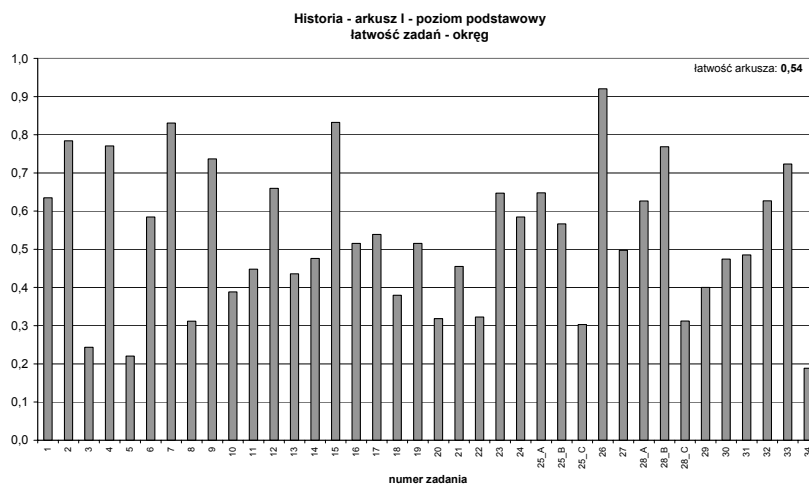
Kartoteka arkusza egzaminacyjnego II
(analiza źródeł i zadanie rozszerzonej odpowiedzi)

Zadanie	Badana czynność Zdający:	Zakres treści ze standardu I	Standard	Liczba pkt.	Typ zadania
35.	odczytuje informacje z tabeli statystycznej, wyjaśniając różnice między strukturą społeczną Mazowsza a strukturą pozostałych dzielnic Polski (Korony)	I.3.12	III 1 (R)	2	KO
36.	wyjaśnia intencje autorów obu źródeł i interpretuje informacje zgodnie z warsztatem historycznym	I.6.12	II 1 (R)	2	KO
37.	wskazuje wyznaczniki przynależności do stanu szlacheckiego	I.6.12	III 1 (R)	1	KO
38.	porównuje i wyjaśnia stanowisko autorów	I.6.12	III 1 (R)	2	KO
39.	ocenia użyteczność źródła historycznego do konkretnych badań	I.6.12	II 1 (R)	3	KO
40.	definiuje pojęcie „społeczeństwo zamknięte”, zestawiając informacje uzyskane z trzech źródeł	I.3.12	II 2 (R)	4	KO
41.	ocenia społeczne reformy Sejmu Czteroletniego	I.6.12	II 2 (R)	2	KO
42.	wyjaśnia stanowisko autorki tekstu historiograficznego	I.2.11 I.2.12	II 1 (R)	1	KO
43.	wyjaśnia problem całościowo, odwołując się do dwóch tekstów z epoki i tekstu historiograficznego	I.2.12	III 2 (R) III 1 (P)	3	KO
44.	wykorzystuje uzyskane informacje do wyjaśnienia procesu historycznego	I.3.17	II 1 (R)	1	Z/WW
45.	wykorzystuje uzyskane informacje do wyjaśnienia procesu historycznego	I.3.17	II 1 (R)	1	Z/WW
46.	wykorzystuje uzyskane informacje do wyjaśnienia zjawiska historycznego	I.5.17	II 1 (R)	1	Z/WW
47.	wskazuje miasta, których rozwój zaważył na przebiegu przedstawionego procesu historycznego	I.3.13	II 2 (R)	1	KO
48.	porównuje dane dotyczące dwóch zaborów i wyjaśnia przyczyny różnic	I.6.13	III 1 (R)	1	KO
49.	wyjaśnia uwarunkowania składu społecznego ludności	I.6.13	II 2 (R)	1	KO
50.	przedstawia przyczyny procesu historycznego podanego w postaci schematu	I.6.13	II 2 (R)	4	KO
51.I	formuluje dłuższą wypowiedź pisemną na zadany temat (historia Polski XIII–XV w.)	I.3.5 I.3.6 I.3.7	I–III	20	RO
51.II	formuluje dłuższą wypowiedź pisemną na zadany temat (historia Polski XX w.)	I.3.18 I.3.19 I.3.20 I.3.22 I.3.24	I–III	20	RO

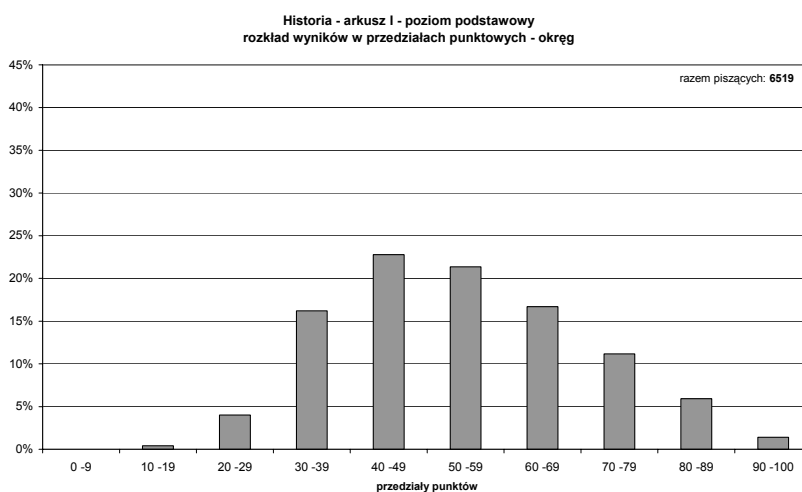
2. Statystyczne opracowanie wyników egzaminu maturalnego

Poniżej przedstawiono zestawienia statystyczne i wykresy dotyczące egzaminu maturalnego z historii.

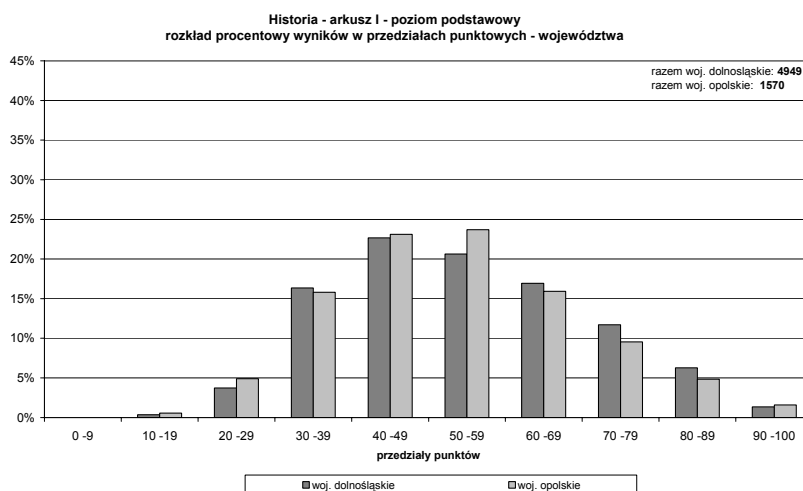
Wykres 1. Łatwość zadań w okręgu – Arkusz I



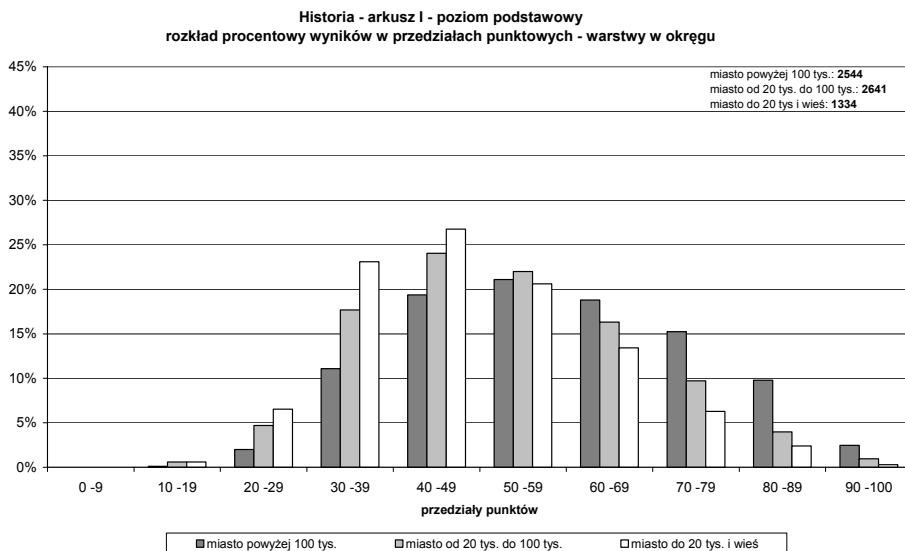
Wykres 2. Rozkład wyników w przedziałach punktowych w okręgu – Arkusz I



Wykres 3. Rozkład procentowy wyników w przedziałach punktowych wg województw – Arkusz I



Wykres 4. Rozkład procentowy wyników w przedziałach punktowych – warstwy w okręgu – Arkusz I



Wykres 5. Rozkład procentowy wyników w przedziałach punktowych wg typu szkoły – Arkusz I

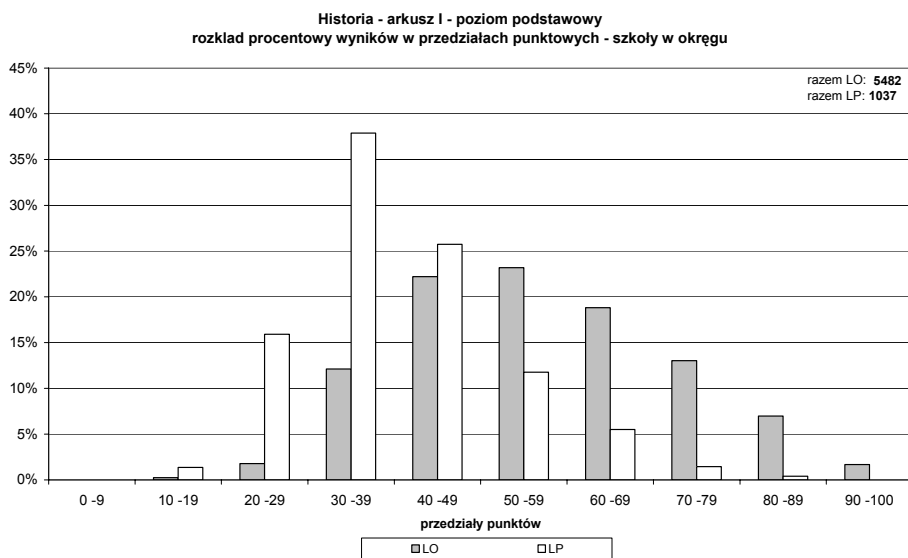


Tabela 1. Średni wynik i łatwość Arkusza I

Obszar	Okręg	Woj. dolnośląskie	Woj. opolskie
średni wynik w punktach	53,8	54,1	52,9
łatwość	0,54	0,54	0,53

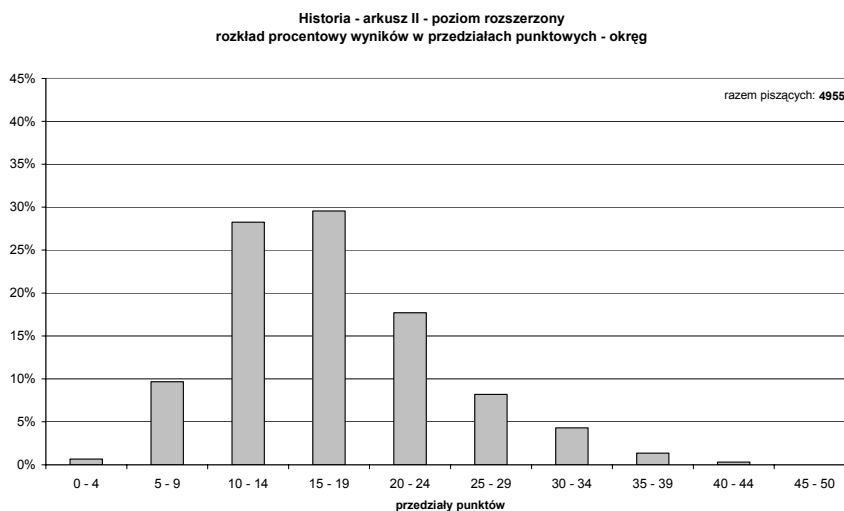
Tabela 2. Średni wynik i łatwość Arkusza I

Miasto	Do 20 tys. i wieś	Od 20 tys. do 100 tys.	Powyżej 100 tys.
średni wynik w punktach	48,4	54,1	58,5
łatwość	0,48	0,54	0,58

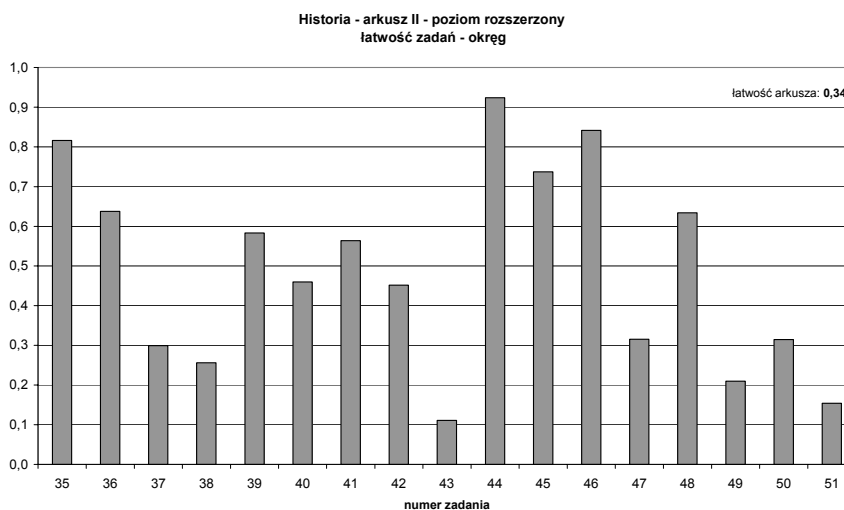
Tabela 3. Średni wynik i łatwość Arkusza I

Typ szkoły	Liceum Ogólnokształcące	Liceum Profilowane
średni wynik w punktach	56,4	39,7
łatwość	0,56	0,40

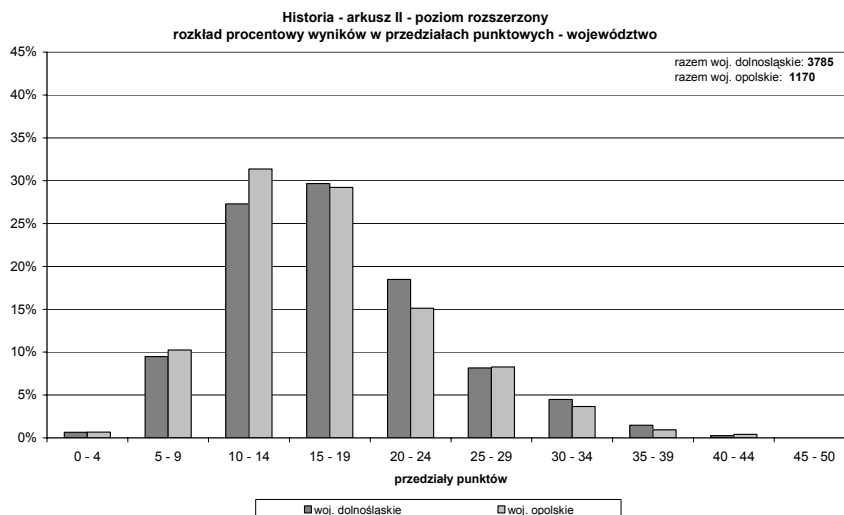
Wykres 6. Łatwość zadań w okręgu – Arkusz II



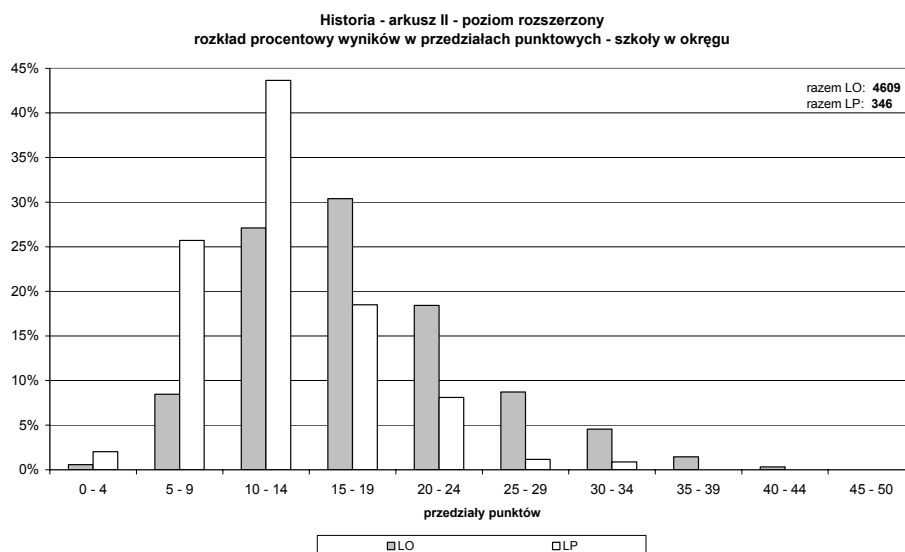
Wykres 7. Rozkład wyników w przedziałach punktowych w okręgu – Arkusz II



Wykres 8. Rozkład procentowy wyników w przedziałach punktowych wg województw – Arkusz II



Wykres 9. Rozkład procentowy wyników w przedziałach punktowych – warstwy w okręgu – Arkusz II



Wykres 10. Rozkład procentowy wyników w przedziałach punktowych wg typu szkoły – Arkusz II

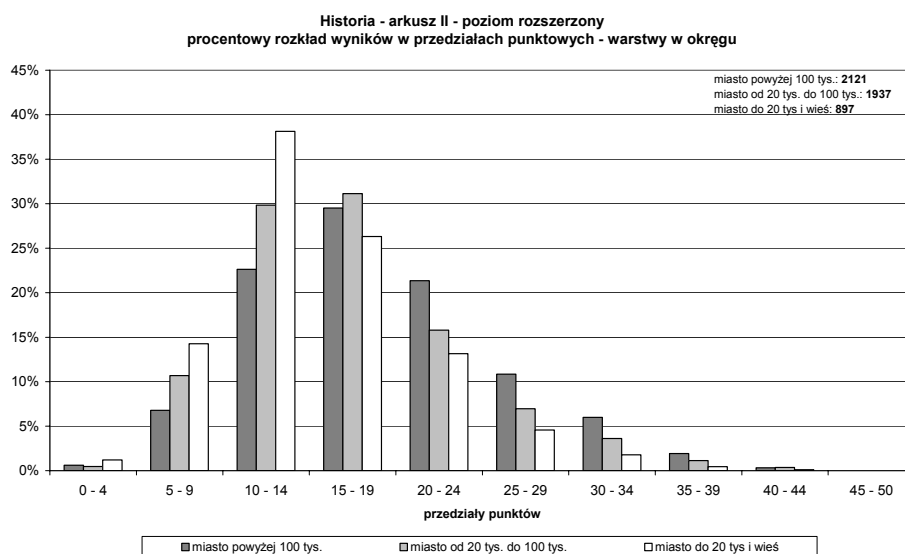


Tabela 4. Średni wynik i łatwość Arkusza II

Obszar	Okręg	Woj. dolnośląskie	Woj. opolskie
średni wynik w punktach	17,2	17,4	16,7
łatwość	0,34	0,35	0,33

Tabela 5. Średni wynik i łatwość Arkusza II

Miasto	Do 20 tys. i wieś	Od 20 tys. do 100 tys.	Powyżej 100 tys.
średni wynik w punktach	15,0	16,7	18,6
łatwość	0,34	0,33	0,37

Tabela 6. Średni wynik i łatwość Arkusza II

Typ szkoły	Liceum Ogólnokształcące	Liceum Profilowane
średni wynik w punktach	17,6	12,5
łatwość	0,35	0,25

Tabela 7. Wyniki egzaminu ogółu zdających w okręgu Dolnego Śląska i Opolszczyzny w ogólnopolskiej skali staninowej

Staniny	Arkusz I		Arkusz II	
	przedział wyników w %	procent zdających	przedział wyników w %	procent zdających
I stanin – najniższy	0–30	5,79	0–14	4,29
II stanin – bardzo niski	31–35	7,31	16–18	5,88
III stanin – niski	36–41	11,50	20–22	9,20
IV stanin – niżej średni	42–48	16,47	24–28	16,64
V stanin – średni	49–56	17,37	30–34	13,88
VI stanin – wyżej średni	57–65	17,33	36–42	10,78
VII stanin – wysoki	66–74	11,80	44–52	11,70
VIII stanin – bardzo wysoki	75–82	7,37	54–62	15,47
IX stanin – najwyższy	83–100	5,05	64%–100	12,17

3. Interpretacja wyników egzaminu maturalnego z historii

Analiza przedstawionych materiałów statystycznych pozwala stwierdzić, że:

Arkusz I

- Do egzaminu maturalnego z historii na poziomie podstawowym przystąpiło 6512 abiturientów, w tym 5482 absolwentów liceów ogólnokształcących, co stanowiło 84% zdających.
- Arkusz I był przeciętnie łatwy – jego średnia łatwość wynosiła 0,54. Najtrudniejszymi okazały się zadania wymagające od zdających znajomości mapy historycznej oraz faktografii tak dawniejszej, jak i najnowszej. O ile w liceach ogólnokształcących tylko dwa zadania osiągnęły łatwość nieco przekraczającą 0,2 (zadanie 3 – 0,24 i zadanie 34 – 0,22), to w liceach profilowanych takich zadań było 11 (3, 5, 8, 13, 18, 20, 25C, 28C, 29 i 34), a ich łatwość wynosiła od 0,05 do 0,22. Najłatwiejszymi zadaniami były, tak w liceach ogólnokształcących, jak i w liceach profilowanych, zadania 7, 15 i 26, wymagające określenia prawda–fałsz, oraz te, które bazowały na materiale źródłowym (ikonograficznym, czy też statystycznym). Zadania Arkusza I okazały się trudniejsze dla abiturientów z województwa opolskiego niż dolnośląskiego. Także w zestawieniach Arkusz I był trudniejszy dla uczniów szkół ze wsi i miast do 20 tys. mieszkańców (łatwość 0,48), miast do 100 tys. mieszkańców (łatwość 0,54) niż dla uczniów miast powyżej 100 tys. mieszkańców (łatwość 0,58).
- Średni wynik abiturientów rozwiązujących Arkusz I wyniósł 53,8 punktów, w województwie dolnośląskim 54,1, zaś w opolskim – 52,9. Większe różnice można zauważyć pomiędzy liceami ogólnokształcącymi (56,4 punktów) a liceami profilowanymi (39,7 punktów). Także różnie kształtował się średni wynik w zależności od wielkości miasta, w jakim znajdowała się szkoła abiturienta. I tak najwyższe wyniki osiągnęli uczniowie miast powyżej 100 tys. mieszkańców (58,5 punktów), następnie uczniowie z miast do 100 tys. mieszkańców (54,1 punktów) i uczniowie z miast do 20 tys. mieszkańców i wsi (48,4).
- Rozkład wyników w Arkuszu I jest w zasadzie prawidłowy. Największa liczba uczniów uzyskała wyniki w przedziałach 40–49, 50–59 punktów. 289 maturzystów nie osiągnęło progu zaliczeniowego (30 punktów), co stanowi 4,43%. Wśród absolwentów liceów ogólnokształcących 110 nie zdało matury z historii, zaś wśród absolwentów liceów profilowanych – 179. Rozkład procentowy wyników w przedziałach punktowych uwzględniający podział na licea ogólnokształcące i profilowane wykazuje pewne przesunięcie wyników licem profilowanego w kierunku niższych wartości punktowych. Największa liczba absolwentów tego typu szkół uzyskała wyniki w przedziale 30–39 i 40–49 punktów. Niepokojące może być także to, że wśród absolwentów liceów profilowanych żaden nie osiągnął pułapu 90 punktów, a zaledwie 4 uplasowało się w przedziale 80–89 punktów (w liceach ogólnokształcących odpowiednio 92 i 382).

Arkusz II

- Do egzaminu maturalnego z historii na poziomie rozszerzonym przystąpiło 4955 abiturientów, w tym 4609 absolwentów liceów ogólnokształcących, co stanowiło 93% zdających.
- Arkusz II był trudny – jego średnia łatwość wynosiła 0,34. Najtrudniejszymi okazały się zadania wymagające od zdających znajomości krytyki źródła historycznego wraz z rozwiniętą umiejętnością wnioskowania i formułowania uzasadnień oraz pisanie krótkiej odpowiedzi na jeden z wybranych tematów. Zadania 43 i 51 uzyskały łatwość poniżej 0,2 (odpowiednio 0,11 i 0,15). Niewiele lepiej wypadły zadania 37 i 38 oraz 49. Najłatwiejszymi okazały się zadania 44, 45, i 46, które były zadaniami zamkniętymi. Podobnie jak w Arkuszu I pojawiły się różnice między wynikami liceów ogólnokształcących i profilowanych. O ile w liceach ogólnokształcących tylko dwa zadania osiągnęły łatwość poniżej 0,2 (zadanie 43 i 51), to w liceach profilowanych takich zadań było 4 (43, 47, 49, 51), a ich łatwość wynosiła od 0,06 do 0,18. Średnia łatwość Arkusza II w liceach profilowanych wynosiła 0,25, zaś w liceach ogólnokształcących – 0,35. Zadania Arkusza II okazały się trudniejsze dla abiturientów z województwa opolskiego (średnia łatwość 0,33) niż dolnośląskiego (średnia łatwość 0,35). Także w zestawieniach dotyczących wielkości miast, z których pochodzili abiturienti, powielane są tendencje zauważone przy analizie Arkusza I. Najtrudniejszy Arkusz II był dla uczniów szkół ze wsi i miast do 20 tys. mieszkańców (łatwość 0,30), miast do 100 tys. mieszkańców (łatwość 0,33) niż dla uczniów miast powyżej 100 tys. mieszkańców (łatwość 0,37).
- Średni wynik abiturientów rozwiązujących Arkusz II wyniósł 17,2 punktów (na 50), w województwie dolnośląskim – 17,4, zaś w opolskim – 16,7. Tak jak w Arkuszu I większe różnice można zauważyć pomiędzy liceami ogólnokształcącymi (17,6 punktów) a liceami profilowanymi (12,5 punktów). Różnie kształtował się średni wynik w zależności od wielkości miasta, w jakim znajdowała się szkoła abiturienta. Najwyższe wyniki osiągnęli uczniowie z miast powyżej 100 tys. (18,6 punktów), następnie uczniowie z miast do 100 tys. mieszkańców (16,7 punktów) i uczniowie miast do 20 tys. mieszkańców oraz wsi (15,0 punktów).
- Rozkład wyników w Arkuszu II jest przesunięty w kierunku niższych wartości punktowych. Największa liczba uczniów uzyskała wyniki w przedziałach 15–19 i 10–14 punktów. Rozkład procentowy wyników w przedziałach punktowych uwzględniający podział na licea ogólnokształcące i profilowane wykazał, podobnie jak w Arkuszu I, przesunięcie wyników liceów profilowanych do przedziałów 10–14 i 5–9 punktów. Niepokojące może być także to, że wśród absolwentów liceów profilowanych żaden nie osiągnął pułapu 35 punktów. W liceach ogólnokształcących sytuacja była lepsza, ale i tak nikt z absolwentów tego typu szkoły nie przekroczył granicy 45 punktów.
- Szczególną uwagę należy poświęcić danym dotyczącym zadania rozszerzonej odpowiedzi (zadanie 51). Wyniki wskazują, że zaledwie 1% uczniów osiągnął Poziom IV oceniania. Gros uczniów (80,4%) zrealizowało to zadanie zaledwie na 1, 2, 3 punkty, kwalifikując się do Poziomu I. Jeszcze gorzej wyglądała sytuacja w liceach profilowanych, gdzie 96,2% maturzystów osiągnęło tylko Poziom I, zaś Poziomu IV żaden. Wiele prac, szczególnie pisanych na temat II, nie odpowiadało kryteriom, szczególnie zgodności treści z tematem.
- Trudno jednoznacznie stwierdzić, że któryś ze standardów wymagań egzaminacyjnych, które są podstawą przeprowadzenia egzaminu maturalnego, sprawiał szczególne problemy abiturientom. Trzy obszary obejmujące: wiadomości i rozumienie (I), korzystanie z informacji (II) i tworzenie informacji (III), w równym stopniu były realizowane przez abiturientów. Zadania trudne, o najmniejszej liczbie trafnych rozwiązań, realizowały wszystkie obszary standardów.

4. Wnioski

Egzamin maturalny z historii był egzaminem trudnym. Prawie 4,5% przystępujących do egzaminu (Arkusz I – poziom podstawowy) nie uzyskało progu zaliczeniowego 30/100 punktów. Niezadowolające jest opanowanie faktografii i znajomości pojęć historycznych. Arkusz II – poziom rozszerzony, związany z analizą źródeł i ich interpretacją, wypadł jeszcze gorzej. Wątpliwości z punktu widzenia egzaminacyjnego budzi zadanie rozszerzonej odpowiedzi – trudne do realizacji dla uczniów, jak również do sprawdzania dla egzaminatorów. Analiza wyników wykazała, że do rozwiązania zadań zarówno z Arkusza I, jak i Arkusza II konieczna – poza umiejętnościami opisanymi standardami – jest także wiedza przedmiotowa i jej rozumienie.