



Okręgowa Komisja Egzaminacyjna
we Wrocławiu

**Sprawozdanie z egzaminu potwierdzającego
kwalifikacje zawodowe
dla absolwentów
zasadniczych szkół zawodowych
w województwach dolnośląskim i opolskim
w sesji letniej 2006 r.**

Wrocław, 2006

Spis treści

Wstęp	3
I. Informacje o organizacji i przebiegu egzaminu potwierdzającego kwalifikacje zawodowe na terenie OKE we Wrocławiu	4
II. Ewaluacja przebiegu egzaminu	8
II.1. Analiza statystyczna kart odpowiedzi obserwatorów egzaminu.....	8
II.2. Analiza dokumentacji egzaminacyjnej.....	10
III. Wyniki egzaminu zawodowego dla całej populacji zdających	12
III.1. Wyniki ogólne egzaminu zawodowego.....	12
III.2. Wyniki egzaminu zawodowego zdających o specjalnych potrzebach edukacyjnych i zdających, którzy odbywali praktyczną naukę zawodu w zakładach pracy.....	17
III.3. Analiza części II etapu pisemnego.....	19
III.4. Zestawienie wyników w okręgu w sesjach letnich 2005 r. i 2006 r.....	20
IV. Wyniki egzaminu w poszczególnych zawodach	23
IV.1. Wyniki egzaminu w zawodach, w których liczba zdających przekroczyła 300 osób.....	23
IV.1.1. Sprzedawca 522[01].....	23
IV.1.2. Kucharz małej gastronomii 512[05].....	30
IV.1.3. Mechanik pojazdów samochodowych 723[04].....	37
IV.2. Wyniki egzaminu w zawodach, w których liczba zdających była mniejsza niż 300 osób....	44
IV.2.1. 313[05] Fotograf.....	44
IV.2.2. 514[01] Fryzjer.....	44
IV.2.3. 613[01] Rolnik.....	45
IV.2.4. 621[01] Ogrodnik.....	45
IV.2.5. 711[04] Kamieniarz.....	46
IV.2.6. 712[06] Murarz.....	46
IV.2.7. 713[02] Monter instalacji i urządzeń sanitarnych.....	47
IV.2.8. 713[03] Monter sieci komunalnych.....	47
IV.2.9. 713[05] Posadzkarz.....	47
IV.2.10. 713[06] Technolog robót wykończeniowych w budownictwie.....	48
IV.2.11. 713[07] Monter instalacji gazowych.....	48
IV.2.12. 714[01] Malarz – taping.....	48
IV.2.13. 714[03] Lakiernik.....	49
IV.2.14. 721[01] Blacharz.....	49
IV.2.15. 721[03] Blacharz samochodowy.....	50
IV.2.16. 722[02] Operator obrabiarek skrawających.....	50
IV.2.17. 722[03] Ślusarz.....	51
IV.2.18. 723[02] Mechanik - monter maszyn i urządzeń.....	51
IV.2.19. 723[03] Mechanik - operator pojazdów i maszyn rolniczych.....	52
IV.2.20. 724[01] Elektryk.....	52
IV.2.21. 724[02] Elektromechanik pojazdów samochodowych.....	53
IV.2.22. 724[05] Elektromechanik.....	53
IV.2.23. 725[01] Monter – elektronik.....	54
IV.2.24. 725[02] Monter sieci i urządzeń telekomunikacyjnych.....	54
IV.2.25. 731[01] Mechanik automatyki przemysłowej i urządzeń precyzyjnych.....	55
IV.2.26. 731[03] Mechanik precyzyjny.....	55
IV.2.27. 734[02] Introligator.....	55
IV.2.28. 741[01] Cukiernik.....	55
IV.2.29. 741[02] Piekarz.....	56
IV.2.30. 741[03] Rzeźnik – wędliniarz.....	56
IV.2.31. 742[01] Stolarz.....	57
IV.2.32. 743[01] Krawiec.....	57
IV.2.33. 743[03] Tapicer.....	58
IV.2.34. 743[04] Rękodzielnik wyrobów włókienniczych.....	58
IV.2.35. 744[01] Kaletnik.....	59
IV.2.36. 813[01] Operator urządzeń przemysłu ceramicznego.....	59
IV.2.37. 815[01] Operator urządzeń przemysłu chemicznego.....	59
IV.2.38. 826[01] Operator maszyn w przemyśle włókienniczym.....	60
IV.2.39. 827[01] Operator maszyn i urządzeń przemysłu spożywczego.....	60
V. Słowniczek terminów i wykaz symboli cyfrowych zawodów stosowanych w sprawozdaniu	61

Wstęp

Raport o egzaminie potwierdzającym kwalifikacje zawodowe w sesji letniej 2006 roku jest sprawozdaniem z przeprowadzonego po raz piąty egzaminu zewnętrznego dla absolwentów zasadniczych szkół zawodowych.

Opracowanie jest adresowane głównie do nauczycieli i dyrektorów szkół zawodowych oraz pracowników kuratoriów oświaty i organów prowadzących szkoły zawodowe.

W rozdziale I raportu przedstawiamy informacje na temat organizacji i przebiegu egzaminu w Okręgu w celu przybliżenia skali tego przedsięwzięcia.

Rozdział II jest podsumowaniem naszej wiedzy o tym, jak został zorganizowany i przeprowadzony etap pisemny egzaminu w szkołach oraz etap praktyczny w ośrodkach egzaminacyjnych.

Istotną część raportu stanowi rozdział III poświęcony prezentacji statystycznych wyników egzaminu dla kraju, Okręgu oraz województw dolnośląskiego i opolskiego w poszczególnych zawodach.

Rozdział IV zawiera szczegółowe wyniki egzaminu dla Okręgu w 42 zawodach.

W rozdziale V zamieszczamy słowniczek terminów i wykaz symboli cyfrowych zawodów stosowanych w sprawozdaniu.

Ze względu na różnorodność przeprowadzonych egzaminów (42 zawody) oraz zróżnicowaną liczbę zdających w poszczególnych zawodach doradzamy, aby wyniki egzaminu były ostrożnie interpretowane.

Analizę rezultatów uzyskanych przez absolwentów danej szkoły należałoby ukierunkować na obszary wiadomości i umiejętności ze standardu wymagań egzaminacyjnych sprawdzanych na egzaminie i dokonywać ich interpretacji w odniesieniu do wyników uzyskanych w Okręgu i w kraju.

Za bardzo dobrą współpracę w roku szkolnym 2005/2006 składamy podziękowanie:

- Przewodniczącym szkolnych zespołów nadzorujących,
- Kierownikom ośrodków egzaminacyjnych,
- Przewodniczącym i Członkom zespołów nadzorujących,
- Przewodniczącym i Członkom zespołów egzaminacyjnych,
- Kuratoriom Oświaty w Opolu i we Wrocławiu.

I. Informacje o organizacji i przebiegu egzaminu potwierdzającego kwalifikacje zawodowe na terenie OKE we Wrocławiu

Egzamin potwierdzający kwalifikacje zawodowe dla absolwentów dwuletnich zasadniczych szkół zawodowych odbył się w 10 zawodach, a dla absolwentów szkół trzyletnich w 32 zawodach.

Liczba złożonych deklaracji o przystąpieniu do etapu pisemnego egzaminu, zweryfikowana po zakończeniu roku szkolnego, wynosiła 4771, do etapu praktycznego – 4712.

Do etapu pisemnego w dniu 21 czerwca 2006 r. przystąpiło 4371 osób, które zdawały egzamin w 42 zawodach.

Etap ten odbywał się w 159 szkołach (w 117 szkołach z woj. dolnośląskiego i w 42 szkołach z woj. opolskiego). Pozytywny wynik egzaminu w etapie pisemnym uzyskało 3209 osób (73,4% zdających).

Etap praktyczny egzaminu został przeprowadzony po zakończeniu zajęć dydaktyczno-wychowawczych w szkołach i odbywał się od 27 czerwca do 15 lipca 2006 r.

Do tego etapu przystąpiło 3888 absolwentów w 42 zawodach, a zdało go 3546 osób (91,2 % zdających).

Różnica liczb zdających w obydwu etapach wynika z faktu, że część tegorocznych absolwentów przystępowała tylko do jednego z etapów egzaminu, natomiast absolwenci z lat ubiegłych przystępowali do tego etapu, którego nie zaliczyli w poprzednich sesjach.

Egzamin w obydwu etapach zdało 2813 osób (63,2 % zdających), które otrzymały dyplomy potwierdzające kwalifikacje zawodowe.

Pracownicy OKE uczestniczyli w następujących działaniach związanych z przygotowaniem egzaminu:

- opracowanie arkuszy egzaminacyjnych dla zawodów wskazanych przez CKE,
- opracowanie *Procedur organizowania i przeprowadzania egzaminu potwierdzającego kwalifikacje zawodowe obowiązujące w sesji letniej 2006 roku*, koordynowane przez CKE,
- rozpatrzenie nowych wniosków o upoważnienie do zorganizowania etapu praktycznego egzaminu złożonych przez szkoły/CKP/CKU oraz pracodawców,
- zorganizowanie i przeprowadzenie szkoleń kandydatów na egzaminatorów w 2 zawodach (rękodzielnik wyrobów włókienniczych i kamieniarz),
- ułożenie harmonogramu prac dotyczących przygotowania i przeprowadzenia egzaminu oraz opracowanie instrukcji dla przewodniczących SZN, kierowników ośrodków egzaminacyjnych, przewodniczących i członków ZN i ZE,
- przeprowadzenie szkoleń dla przewodniczących szkolnych zespołów nadzorujących, kierowników ośrodków egzaminacyjnych i ich zastępców.

W wyniku przeprowadzonych przeglądów upoważnienie do zorganizowania etapu praktycznego egzaminu zostało wydane 21 ośrodkom w 17 zawodach. Łącznie OKE dysponowała więc 163 ośrodkami. W tej sesji wykorzystano 65 z nich do zorganizowania i przeprowadzenia 119 egzaminów w 32 zawodach.

Zestawienie liczbowe ośrodków egzaminacyjnych zorganizowanych w poszczególnych placówkach

lp.	nazwa placówki	liczba ośrodków	uwagi
1.	Szkoła	50	w tej liczbie znajdują się 2 szkoły dla uczniów o specjalnych potrzebach edukacyjnych (Ośrodek Szkolno-Wychowawczy dla Dzieci Niesłyszących we Wrocławiu i Ośrodek Szkolno-Wychowawczy Dzieci Niewidomych we Wrocławiu) oraz 4 szkoły prowadzone w zakładach karnych
2.	CKP lub CKU	12	wszystkie ośrodki egzaminowały w kilku zawodach
3.	Ośrodek Szkolenia i Wychowania OHP	2	
4.	Pracodawca	1	
	razem	65	w tej liczbie ośrodków zorganizowano 119 egzaminów w 32 zawodach

Zestawienie liczbowe ośrodków egzaminacyjnych przeprowadzających egzaminy w zawodach o 2 - letnim cyklu kształcenia

lp.	nazwa zawodu	symbol cyfrowy	liczba ośrodków
1.	Kucharz małej gastronomii	512[05]	21
2.	Sprzedawca	522[01]	20
3.	Ogrodnik	621[01]	4
4.	Posadzkarz	713[05]	1
5.	Malarz-tapeciarz	714[01]	3
6.	Lakiernik	714[03]	1
7.	Blacharz	721[01]	1
	razem		51

Zestawienie liczbowe ośrodków egzaminacyjnych przeprowadzających egzaminy w zawodach o 3-letnim cyklu kształcenia

lp.	nazwa zawodu	symbol cyfrowy	liczba ośrodków
1.	Blacharz samochodowy	721[03]	1
2.	Cukiernik	741[01]	1
3.	Elektromechnik	724[05]	1
4.	Elektromechnik pojazdów samochodowych	724[02]	5
5.	Elektryk	724[01]	6
6.	Fryzjer	514[01]	1
7.	Introligator	734[02]	1
8.	Kamieniarz	711[04]	1
9.	Krawiec	743[01]	4
10.	Mechanik automatyki przemysłowej i urządzeń precyzyjnych	731[01]	1
11.	Mechanik – monter maszyn i urządzeń	723[02]	4
12.	Mechanik – operator pojazdów i maszyn rolniczych	723[03]	1
13.	Mechanik pojazdów samochodowych	723[04]	10
14.	Monter – elektronik	725[01]	3
15.	Monter instalacji i urządzeń sanitarnych	713[02]	2
16.	Monter sieci i urządzeń telekomunikacyjnych	725[02]	1
17.	Monter sieci komunalnych	713[03]	1
18.	Murarz	712[06]	5
19.	Operator obrabiarek skrawających	722[02]	2
20.	Piekarz	741[02]	1
21.	Rękodzielnik wyrobów włókienniczych	743[04]	1
22.	Rolnik	613[01]	1
23.	Stolarz	742[01]	7
24.	Ślusarz	722[03]	5
25.	Technolog robót wykończeniowych w budownictwie	713[06]	2
razem			68

Liczba ośrodków dla poszczególnych zawodów nie zawsze odpowiadała rzeczywistym potrzebom w zakresie sprawnego przeprowadzenia egzaminu (liczba zdających, liczba egzaminatorów, terytorialne rozmieszczenie ośrodków).

Najdłużej, w ciągu 16 dni, przeprowadzono egzaminy w ośrodkach egzaminacyjnych w Centrum Kształcenia Praktycznego we Wrocławiu (egzaminowano w 7 zawodach) i w Opolskim Centrum Kształcenia Ustawicznego Wojewódzkiego Zakładu Doskonalenia Zawodowego w Opolu (egzaminowano w 10 zawodach).

W 3 ośrodkach egzaminy odbywały się w jednym zawodzie i egzaminowanie trwało jeden dzień.

W województwie dolnośląskim zorganizowano 78 egzaminów w 46 ośrodkach dla absolwentów 123 szkół, natomiast w województwie opolskim – 41 egzaminów w 19 ośrodkach dla absolwentów 46 szkół.

W 10 zawodach: tapicer, rzeźnik - wędliniarz, operator urządzeń w przemyśle włókienniczym, fotograf, operator urządzeń przemysłu ceramicznego, kaletnik, mechanik precyzyjny, monter instalacji gazowych, operator maszyn i urządzeń przemysłu spożywczego oraz operator urządzeń przemysłu chemicznego, ze względu na brak ośrodków egzaminacyjnych lub egzaminatorów, zdający zostali skierowani do innych OKE. Są to zawody dość rzadko występujące w kształceniu, w których praktyczna nauka zawodu odbywa się najczęściej u pracodawców.

W naszym Okręgu egzaminowano również zdających z terenu innych OKE w zawodzie monter sieci i urządzeń telekomunikacyjnych.

W czasie sesji pracowało 677 egzaminatorów, z tej liczby 220 pełniło funkcję przewodniczącego zespołu egzaminacyjnego.

W zawodach fryzjer i introligator w skład zespołów egzaminacyjnych wchodził egzaminatorzy z innych OKE.

Poważnym problemem w organizacji etapu praktycznego egzaminu było ułożenie harmonogramu, spowodowane licznymi zmianami w składach zespołów egzaminacyjnych (zarówno przed jak i w czasie jego trwania), znaczną liczbą egzaminatorów posiadających uprawnienie do egzaminowania w kilku zawodach (szczególnie w branży budowlanej i mechanicznej) oraz zbyt małą liczbą egzaminatorów w niektórych zawodach.

Niektóre szkoły nie zadbały o to, aby ich uczniowie zapoznali się z ośrodkiem, w którym będą zdawali egzamin (lokalizacja, dojazd do ośrodka, wyposażenie w maszyny i urządzenia w danym zawodzie). Odnotowano przypadki niezgłaszania się na egzamin i spóźnienia zdających; niektórzy nie wiedzieli, że do ośrodka egzaminacyjnego należy zgłosić się 30 minut przed rozpoczęciem egzaminu. Pomimo tego egzaminy odbywały się zgodnie z planem.

Ośrodki egzaminacyjne prawidłowo i sprawnie przeprowadziły rozliczenia finansowe z OKE za organizację egzaminów. Tylko z kilku placówek dokumentacja do rozliczeń finansowych nie była sporządzona właściwie, szczególnie w zakresie zakupu materiałów i surowców do wykonania zadań egzaminacyjnych.

Wyniki egzaminu zostały ustalone przez dyrektora OKE i ogłoszone w dniu 31 sierpnia 2006 r.

Szkoły otrzymały wyniki egzaminów swoich absolwentów i dla tych, którzy zdali egzamin – dyplomy potwierdzające kwalifikacje zawodowe wraz z suplementami do dyplomów. Suplement Europass, po raz pierwszy wydawany w tym roku, jest napisany w językach polskim i angielskim i dostarcza pracodawcom polskim oraz zagranicznym informacje o kwalifikacjach uzyskanych przez posiadacza dyplomu.

Do szkół macierzystych zdających wysłana została również informacja o ustalonej przez dyrektora OKE procedurze wglądu do kart odpowiedzi, arkuszy obserwacji i kart obserwacji.

II. Ewaluacja przebiegu egzaminu

II.1. Analiza statystyczna kart odpowiedzi obserwatorów egzaminu

Etap pisemny

Etap pisemny egzaminu potwierdzającego kwalifikacje zawodowe w sesji letniej został przeprowadzony w 159 szkołach/placówkach.

Spośród osób deklarujących chęć obserwowania egzaminu żadna nie wybrała szkoły/placówki przeprowadzającej etap pisemny dla zasadniczych szkół zawodowych. Z tego wynika, że w tym roku szczególne zainteresowanie środowiska oświatowego było skierowane na technika i szkoły policealne, w których egzamin zewnętrzny odbywał się po raz pierwszy.

Etap praktyczny

Etap praktyczny egzaminu został przeprowadzony w 65 ośrodkach (w 46 w województwie dolnośląskim i w 19 w województwie opolskim).

Do obserwowania jego przebiegu zostało skierowanych przez Dyrektora Okręgowej Komisji Egzaminacyjnej 49 osób rekrutujących się spośród pracowników organu prowadzącego, nadzoru pedagogicznego, ośrodków doradztwa metodycznego województw dolnośląskiego i opolskiego oraz OKE. W obserwacji egzaminu uczestniczyły 43 osoby (36 spośród 40 skierowanych z województwa dolnośląskiego i 7 spośród 9 skierowanych z województwa opolskiego). Obserwacją objęto 57% ośrodków.

Obserwatorzy otrzymali materiały informacyjne o organizacji i przebiegu egzaminu w etapie praktycznym, *arkusz obserwacji egzaminu* i *kartę odpowiedzi*, na której notowali swoje spostrzeżenia. Uczestniczyli oni w całym procesie egzaminacyjnym w dniu przeprowadzania egzaminu na danej zmianie.

Pytania zadane w arkuszu obserwacji egzaminu uporządkowano tematycznie w 7 kategoriach przedstawionych w tabeli poniżej.

lp.	kategorie pytań dotyczących postępowania uczestników etapu praktycznego egzaminu	liczba pytań
1.	przygotowanie ośrodka do przeprowadzenia egzaminu	6
2.	zapewnienie odpowiednich warunków zdającym o specjalnych potrzebach edukacyjnych	1
3.	czynności uczestników egzaminu przed jego rozpoczęciem	12
4.	czynności zdających po wylosowaniu zadań	5
5.	przebieg egzaminu	19
6.	czynności uczestników egzaminu po jego zakończeniu	8
7.	spostreżenia obserwatorów	1
	razem	52

Liczba odpowiedzi oczekiwanych (pozytywnych), którą uzyskano na pytania zawarte w arkuszu obserwacji egzaminu, wyniosła około 96%.

Omówienie wyników obserwacji zawartych w kartach odpowiedzi według kategorii tematycznych

1. Ośrodki były dobrze przygotowane do przeprowadzenia egzaminu. Wszędzie zapewniono wymagane warunki, takie jak: oddzielne stanowiska egzaminacyjne zapewniające samodzielną i bezpieczną pracę, zapasowe przybory do pisania, sprawny zegar w sali egzaminacyjnej. W 6 ośrodkach obserwatorzy nie potrafili ocenić, czy na czas egzaminu zapewniono osoby do obsługi technicznej urządzeń i sprzętu.
2. W miejscach egzaminowania, w których zdawali absolwenci o specjalnych potrzebach edukacyjnych, był obecny specjalista w zakresie niesprawności egzaminowanego.
3. Przed rozpoczęciem egzaminu w jednym ośrodku zdający nie uczestniczyli w otwarciu pakietów z materiałami egzaminacyjnymi. Wszyscy zdający, którzy powinni byli posiadać dokumenty związane ze specyfiką zawodu, okazali je przy wejściu do miejsca egzaminowania. W 8 przypadkach zdający nie uruchomili próbnie maszyn i urządzeń przygotowanych do wykonania zadania. Pozostałe czynności uczestników egzaminu były wykonywane zgodnie z wytycznymi zawartymi w procedurach w ok. 95 %.
4. Po wylosowaniu zadań wszyscy egzaminowani zajmowali stanowiska do pracy zgodnie ze wskazaniem członków zespołu egzaminacyjnego i wszyscy zapoznawali się ze stanowiskami egzaminacyjnymi, natomiast instrukcje obsługi maszyn i urządzeń znajdujące się na stanowiskach czytało 86 % osób. W ośrodkach objętych obserwacją nie było przypadku spóźnień zdających.
5. W czasie trwania egzaminu w trzech przypadkach członkowie zespołów egzaminacyjnych udzielali zdającym wyjaśnień dotyczących treści zadań. Czterech przewodniczących ZE nie poinformowało zdających, że do zakończenia egzaminu pozostało 30 minut. W 3 ośrodkach wystąpiły awarie urządzeń. W dwóch ośrodkach członkowie zespołów egzaminacyjnych nie punktowali pracy zdających indywidualnie, udostępniali swoje arkusze obserwacji innym członkom zespołu. Przez cały czas trwania egzaminu egzaminatorzy byli obecni w sali w pełnym składzie. W 5 ośrodkach zdający nie wykazywali pełnej sprawności w wykonywaniu czynności związanych z zadaniem oraz w obsłudze sprzętu, urządzeń i narzędzi. W dwóch przypadkach zostały naruszone przepisy dotyczące bezpieczeństwa pracy. We wszystkich ośrodkach zapewniono egzaminatorom oddzielne stanowiska do pracy rozmieszczone w sposób umożliwiający obserwowanie wszystkich zdających. W pięciu na sześć zaobserwowanych przypadkach członkowie zespołu zareagowali na niewłaściwe zachowania zdających.
6. Praca przewodniczących i członków zespołów egzaminacyjnych po zakończeniu egzaminu przebiegała zgodnie z wytycznymi zawartymi w procedurach.
7. Zdaniem tylko jednego obserwatora egzaminatorzy nie byli w stanie dokładnie i odpowiedzialnie równocześnie obserwować pracę wszystkich trzech zdających, oceniać ją i nanosić wyniki do arkusza obserwacji. W uwagach dotyczących przebiegu egzaminu prawie wszyscy obserwatorzy zamieścili pozytywne opinie. W kilku ośrodkach zaobserwowano, że zdający nie posiadali własnych ubrań roboczych, mieli kłopoty z prezentowaniem wykonanego przez siebie zadania. W kilku przypadkach odnotowano trudności zdających z punktualnym dotarciem do ośrodka egzaminacyjnego.

II.2. Analiza dokumentacji egzaminacyjnej

Informacje o przeprowadzonych egzaminach wynikające z analizy dokumentacji otrzymanej ze szkół/placówek/ośrodków egzaminacyjnych dotyczą:

- dystrybucji materiałów do ośrodków egzaminacyjnych,
- kompletności i jakości wydruku materiałów egzaminacyjnych,
- stosowania przez przewodniczących szkolnych zespołów nadzorujących i kierowników ośrodków egzaminacyjnych oraz członków zespołów nadzorujących i egzaminacyjnych obowiązujących *Procedur* ... i instrukcji Okręgowej Komisji Egzaminacyjnej,
- przebiegu egzaminów na poszczególnych ich etapach.

Etap pisemny

Etap pisemny egzaminu zawodowego dla wszystkich typów szkół (zasadniczych szkół zawodowych, techników i szkół policealnych) odbywał się w tym samym czasie i w większości z nich został przeprowadzony w jednej sali.

Przesyłki z materiałami egzaminacyjnymi z CKE zostały dostarczone do szkół 19 czerwca 2006 r.

Kilka szkół telefonicznie zgłosiło brak arkuszy egzaminacyjnych i kart odpowiedzi, które przesyłką kurierską uzupełniono z zapasów OKE. Nie zgłoszono wadliwych wydruków materiałów egzaminacyjnych.

Na podstawie przekazanej przez szkoły/placówki dokumentacji stwierdzono, że: sporządzono ją prawidłowo i starannie oraz dostarczono do OKE na ogół w komplecie.

W dokumentacji z kilku szkół wystąpiły nieprawidłowości:

- brak protokołu zbiorczego lub protokołu przebiegu z sali,
- dodatkowo sporządzona lista zdających według przykładu zawartego w *Procedurach*...,
- brak pieczętki szkoły, podpisu PSZN lub PZN na liście zdających lub na protokole odbioru prac egzaminacyjnych,
- brak nauczyciela z innej szkoły w składzie zespołu nadzorującego,
- za mała liczba członków zespołu nadzorującego w stosunku do liczby zdających (1 przypadek),
- kodowanie karty odpowiedzi osoby nieobecnej,
- wymiana zdającemu błędnie wypełnionej karty odpowiedzi,
- brak specyfikacji zawartości przesyłki z zestawami egzaminacyjnymi.

W jednej szkole unieważniono pracę zdającemu z powodu posiadania podczas egzaminu telefonu komórkowego.

Ponad 100 zdającym, posiadającym opinię PPP lub orzeczenie o potrzebie kształcenia specjalnego, wydłużono czas pracy o 30 minut.

Etap praktyczny

Przesyłki z materiałami egzaminacyjnymi z CKE zostały dostarczone do ośrodków egzaminacyjnych w dniu 21 czerwca 2006 r.

W kilku ośrodkach braki materiałów zgłaszano dopiero w czasie sesji, co wskazuje na niezgodność z instrukcją CKE w zakresie przygotowania materiałów egzaminacyjnych na poszczególne dni i zmiany egzaminowania. We wszystkich przypadkach brakujące materiały zostały uzupełnione z zapasów OKE i dostarczone na czas kierownikom ośrodków egzaminacyjnych.

Na podstawie przekazanej przez ośrodki egzaminacyjne dokumentacji stwierdzono, że sporządzono ją prawidłowo i starannie oraz dostarczono do OKE na ogół w komplecie.

W dokumentacji z kilku ośrodków wystąpiły nieprawidłowości:

- pomyłka w liczbie zdających w protokole zbiorczym (8 ośrodków, w których egzamin odbywał się w kilku zawodach),
- w protokole z sali nie wpisano liczby zdających (12 ośrodków),
- dodatkowo sporządzona lista zdających według przykładu zawartego w *Procedurach ...*,
- dołączenie własnej specyfikacji przesyłanych materiałów.

W uwagach o przebiegu egzaminu, znajdujących się w protokołach etapu praktycznego i w protokołach zbiorczych, najczęściej występował zapis: „egzamin odbył się zgodnie z procedurami”. Oprócz tego wpisywano informacje dotyczące: zmiany terminu zdawania, obecności bądź nieobecności zdających, rezygnacji z wykonywania zadań przez zdających, braku książeczek zdrowia, warunków egzaminacyjnych dla uczniów o specjalnych potrzebach edukacyjnych.

64 zdających o specjalnych potrzebach edukacyjnych (19%) skorzystało z prawa do wydłużonego czasu pracy na egzaminie.

W trakcie egzaminu ze zdawania zrezygnowały 62 osoby. Przyczyny szczegółowo przedstawiono w tabeli poniżej.

lp.	nazwa zawodu	liczba osób	przyczyny przerwania egzaminu wymienione przez zdających
1.	kucharz małej gastronomii	6	nie umiem poradzić sobie z zadaniem; źle przyrządzone potrawy; za mało mnie nauczyli na praktykach; bo mi się nie uda; silny ból nogi, nie będę wykonywać żadnych czynności na stojąco; nie mogę wykonać zadania
2.	sprzedawca	10	egzamin za trudny; nie potrafię rozwiązać zadania; złe samopoczucie; za trudne zadanie
3.	murarz	6	brak umiejętności
4.	posadzkarz	1	brak umiejętności
5.	technolog robót wykończeniowych w budownictwie	1	nieznajomość narzędzi i pracy do wykonania
6.	operator obrabiarek skrawających	1	w szkole nie realizowano zagadnień dotyczących obsługi obrabiarek CNC;
7.	ślusarz	4	egzamin za trudny;

8.	mechanik operator pojazdów i maszyn rolniczych	2	kontuzja nogi; choroba
9.	mechanik pojazdów samochodowych	12	nie jestem w stanie wykonać zadania; nie potrafię wykonać zadania; szkoła nie przygotowała do takich zadań; jestem niedyspozycyjny do pracy
10.	elektryk	2	nieprzygotowany do egzaminu
11.	elektromechanik pojazdów samochodowych	8	nieznajomość stołu pobierczego; brak wiedzy z zakresu naprawy rozrusznika; zadania za trudne
12.	elektromechanik	3	nie pracowałem i nie podłączałem tego sprzętu; spotykam się pierwszy raz z takim urządzeniem
13.	monter – elektronik	2	nie sprostalem zdaniu; nie czuję się na siłach aby zdać
14.	monter sieci i urządzeń telekomunikacyjnych	2	z braku doświadczenia
15.	cukiernik	1	nie chcę tego robić
16.	piekarz	1	złe samopoczucie
Razem		62	

- materiały egzaminacyjne zapakowano do opisanych kopert papierowych zgodnie z instrukcją OKE, poza jednym przypadkiem, w którym dokumentację włożono luzem do nieopisanych kopert bez podziału na zawody/dni/zmiany.

W kontekście przedstawionych informacji o organizacji i przebiegu egzaminu w obu etapach zachęcamy przewodniczących szkolnych zespołów nadzorujących i kierowników ośrodków egzaminacyjnych do dokonania analizy pracy powołanych przez nich zespołów nadzorujących i egzaminacyjnych oraz wykorzystania jej do udoskonalenia własnej pracy w kolejnych sesjach.

III. Wyniki egzaminu zawodowego dla całej populacji zdających

III.1. Wyniki ogólne egzaminu zawodowego

Do dwóch etapów egzaminu w 60 zawodach przystąpiło w kraju łącznie 45 451 absolwentów zasadniczych szkół zawodowych. Dane szczegółowe dotyczące liczby absolwentów, którzy zdali egzamin, tym samym otrzymali dyplom potwierdzający kwalifikacje zawodowe, przedstawia Tabela 1.

Tabela 1. Wyniki egzaminu zawodowego w kraju

Lp.	Symbol cyfrowy zawodu	Liczba zgłoszonych do etapu pisemnego		Przystąpiło do etapu pisemnego		Zdało etap pisemny		Liczba zgłoszonych do etapu praktycznego			Przystąpiło do etapu praktycznego			Zdało etap praktyczny		Przystąpiło do egzaminu*		Otrzymało dyplom	
		liczba	liczba	liczba	%	liczba	%	liczba	liczba	%	liczba	%	liczba	%	liczba	%	liczba	%	liczba
1	313[05]	59	36	61,0%	23	63,9%	30	50,8%	28	93,3%	39	66,1%	19	70,4%					
2	512[05]	12893	10440	81,0%	7575	72,6%	9524	73,9%	8908	93,5%	10575	82,0%	6763	72,0%					
3	514[01]	913	717	78,5%	659	91,9%	661	72,4%	593	89,7%	724	79,3%	554	84,7%					
4	522[01]	13088	10856	82,9%	9634	88,7%	10323	78,9%	9619	93,2%	10975	83,9%	8637	84,6%					
5	613[01]	390	316	81,0%	289	91,5%	283	72,6%	279	98,6%	320	82,1%	255	91,4%					
6	621[01]	901	678	75,2%	503	74,2%	606	67,3%	559	92,2%	683	75,8%	429	71,4%					
7	711[04]	23	11	47,8%	6	54,5%	11	47,8%	11	100,0%	11	47,8%	6	54,5%					
8	712[01]	53	45	84,9%	30	66,7%	40	75,5%	40	100,0%	45	84,9%	30	75,0%					
9	712[02]	9	8	88,9%	7	87,5%	8	88,9%	6	75,0%	9	100,0%	5	71,4%					
10	712[04]	67	50	74,6%	42	84,0%	43	64,2%	43	100,0%	50	74,6%	38	88,4%					
11	712[06]	970	807	83,2%	605	75,0%	702	72,4%	634	90,3%	813	83,8%	492	70,7%					
12	712[07]	67	66	98,5%	39	59,1%	61	91,0%	60	98,4%	67	100,0%	39	65,0%					
13	713[01]	30	16	53,3%	15	93,8%	14	46,7%	14	100,0%	16	53,3%	13	92,9%					
14	713[02]	568	460	81,0%	392	85,2%	430	75,7%	414	96,3%	469	82,6%	352	83,6%					
15	713[03]	3	2	66,7%	2	100,0%	2	66,7%	2	100,0%	2	66,7%	2	100,0%					
16	713[05]	407	305	74,9%	220	72,1%	270	66,3%	229	84,8%	310	76,2%	177	66,8%					
17	713[06]	1985	1625	81,9%	1149	70,7%	1426	71,8%	1351	94,7%	1640	82,6%	990	70,2%					
18	713[07]	19	11	57,9%	11	100,0%	8	42,1%	6	75,0%	12	63,2%	5	71,4%					
19	713[08]	33	32	97,0%	25	78,1%	30	90,9%	30	100,0%	32	97,0%	24	80,0%					
20	714[01]	470	345	73,4%	252	73,0%	292	62,1%	275	94,2%	350	74,5%	213	74,2%					
21	714[03]	88	62	70,5%	55	88,7%	55	62,5%	52	94,5%	63	71,6%	49	90,7%					
22	721[01]	82	38	46,3%	29	76,3%	34	41,5%	26	76,5%	40	48,8%	23	71,9%					
23	721[02]	43	30	69,8%	23	76,7%	26	60,5%	17	65,4%	30	69,8%	14	53,8%					
24	721[03]	249	205	82,3%	182	88,8%	174	69,9%	145	83,3%	210	84,3%	127	75,1%					
25	721[04]	1	1	100,0%	0	0,0%	1	100,0%	1	100,0%	1	100,0%	0	0,0%					
26	722[02]	389	326	83,8%	265	81,3%	284	73,0%	263	92,6%	332	85,3%	219	78,8%					
27	722[03]	1543	1261	81,7%	1096	86,9%	1084	70,3%	966	89,1%	1277	82,8%	872	81,6%					
28	723[02]	1087	889	81,8%	226	25,4%	803	73,9%	694	86,4%	906	83,3%	195	24,8%					
29	723[03]	1386	1166	84,1%	1111	95,3%	1001	72,2%	926	92,5%	1183	85,4%	876	89,0%					
30	723[04]	6800	5408	79,5%	2841	52,5%	4474	65,8%	4082	91,2%	5480	80,6%	2401	54,5%					
31	723[05]	1	1	100,0%	1	100,0%	0	0,0%	0		1	100,0%	0	0,0%					
32	724[01]	1433	1103	77,0%	458	41,5%	925	64,5%	804	86,9%	1134	79,1%	387	43,3%					
33	724[02]	1295	1060	81,9%	871	82,2%	917	70,8%	772	84,2%	1079	83,3%	666	74,2%					
34	724[05]	737	558	75,7%	439	78,7%	474	64,3%	413	87,1%	566	76,8%	331	71,0%					
35	725[01]	1204	950	78,9%	697	73,4%	847	70,3%	681	80,4%	975	81,0%	535	65,1%					
36	725[02]	114	96	84,2%	64	66,7%	79	69,3%	73	92,4%	96	84,2%	55	69,6%					
37	731[01]	174	112	64,4%	77	68,8%	101	58,0%	96	95,0%	113	64,9%	69	69,0%					
38	731[03]	34	24	70,6%	12	50,0%	17	50,0%	17	100,0%	25	73,5%	8	50,0%					
39	731[04]	20	15	75,0%	8	53,3%	14	70,0%	14	100,0%	15	75,0%	8	57,1%					
40	734[02]	173	134	77,5%	90	67,2%	120	69,4%	94	78,3%	137	79,2%	74	63,2%					
41	741[01]	1156	955	82,6%	721	75,5%	849	73,4%	821	96,7%	959	83,0%	655	77,5%					
42	741[02]	1175	915	77,9%	625	68,3%	783	66,6%	727	92,8%	925	78,7%	514	66,5%					
43	741[03]	183	148	80,9%	131	88,5%	119	65,0%	119	100,0%	149	81,4%	106	89,8%					
44	742[01]	1491	1165	78,1%	960	82,4%	990	66,4%	863	87,2%	1177	78,9%	744	76,1%					
45	742[02]	14	12	85,7%	9	75,0%	14	100,0%	13	92,9%	15	107,1%	7	63,6%					
46	743[01]	997	781	78,3%	603	77,2%	732	73,4%	649	88,7%	802	80,4%	515	72,4%					
47	743[03]	185	124	67,0%	100	80,6%	112	60,5%	105	93,8%	127	68,6%	86	78,9%					
48	743[04]	8	8	100,0%	3	37,5%	7	87,5%	5	71,4%	8	100,0%	1	14,3%					
49	744[01]	24	19	79,2%	3	15,8%	19	79,2%	18	94,7%	19	79,2%	3	15,8%					
50	744[02]	13	10	76,9%	8	80,0%	9	69,2%	9	100,0%	11	84,6%	6	75,0%					
51	812[01]	16	12	75,0%	8	66,7%	12	75,0%	12	100,0%	12	75,0%	8	66,7%					
52	812[03]	16	16	100,0%	16	100,0%	16	100,0%	16	100,0%	16	100,0%	16	100,0%					
53	813[01]	75	61	81,3%	58	95,1%	52	69,3%	52	100,0%	61	81,3%	49	94,2%					
54	813[02]	59	54	91,5%	45	83,3%	49	83,1%	46	93,9%	54	91,5%	38	77,6%					
55	815[01]	12	7	58,3%	1	14,3%	2	16,7%	2	100,0%	7	58,3%	1	50,0%					
56	825[01]	106	99	93,4%	90	90,9%	81	76,4%	76	93,8%	100	94,3%	70	87,5%					
57	826[01]	29	24	82,8%	9	37,5%	19	65,5%	19	100,0%	24	82,8%	7	36,8%					
58	827[01]	153	125	81,7%	100	80,0%	116	75,8%	110	94,8%	129	84,3%	85	75,9%					
59	833[01]	22	17	77,3%	16	94,1%	15	68,2%	15	100,0%	17	77,3%	14	93,3%					
60	833[02]	35	34	97,1%	30	88,2%	31	88,6%	30	96,8%	34	97,1%	27	87,1%					

* „Przystąpiło do egzaminu” jest równoznaczne z przystąpieniem do co najmniej jednego z etapów egzaminu.

Do dwóch etapów egzaminu w 42 zawodach przystąpiło w Okręgu łącznie 4 450 absolwentów zasadniczych szkół zawodowych (w województwie dolnośląskim - w 40 zawodach - 3168 osób, w województwie opolskim - w 29 zawodach - 1282 osoby). Dane szczegółowe dotyczące liczby absolwentów, w Okręgu oraz w poszczególnych województwach, którzy zdali egzamin, a tym samym otrzymali dyplom potwierdzający kwalifikacje zawodowe, przedstawiają tabele: Tabela 2., Tabela 3. i Tabela 4.

Tabela 2. Wyniki egzaminu zawodowego w Okręgu

Lp.	Symbol cyfrowy zawodu	Liczba zgłoszonych do etapu pisemnego		Przystąpiło do etapu pisemnego		Zdało etap pisemny		Liczba zgłoszonych do etapu praktycznego		Przystąpiło do etapu praktycznego		Zdało etap praktyczny		Przystąpiło do egzaminu*		Otrzymało dyplom	
		liczba	liczba	%	liczba	%	liczba	%	liczba	liczba	%	liczba	%	liczba	liczba	%	
1	313[05]	5	1	20,0%	1	100,0%	5	1	20,0%	1	100,0%	1	1	100,0%	1	1	100,0%
2	512[05]	986	907	92,0%	573	63,2%	955	803	84,1%	745	92,8%	929	533	57,4%			
3	522[01]	1475	1429	96,9%	1266	88,6%	1466	1363	93,0%	1280	93,9%	1444	1168	80,9%			
4	621[01]	64	57	89,1%	39	68,4%	65	51	78,5%	49	96,1%	57	34	59,6%			
5	713[05]	10	7	70,0%	1	14,3%	9	2	22,2%	2	100,0%	7	1	14,3%			
6	714[01]	72	64	88,9%	47	73,4%	71	49	69,0%	47	95,9%	64	38	59,4%			
7	714[03]	4	2	50,0%	2	100,0%	5	2	40,0%	2	100,0%	2	2	100,0%			
8	721[01]	5	5	100,0%	4	80,0%	5	5	100,0%	2	40,0%	5	2	40,0%			
9	813[01]	5	5	100,0%	5	100,0%	5	4	80,0%	4	100,0%	5	4	80,0%			
10	815[01]	2	2	100,0%	1	50,0%	2	1	50,0%	1	100,0%	2	1	50,0%			
11	514[01]	44	41	93,2%	34	82,9%	44	38	86,4%	38	100,0%	41	33	80,5%			
12	613[01]	14	13	92,9%	9	69,2%	9	9	100,0%	9	100,0%	14	10	71,4%			
13	711[04]	11	11	100,0%	6	54,5%	11	11	100,0%	11	100,0%	11	6	54,5%			
14	712[06]	103	98	95,1%	73	74,5%	103	74	71,8%	73	98,6%	98	57	58,2%			
15	713[02]	19	18	94,7%	16	88,9%	19	18	94,7%	18	100,0%	18	16	88,9%			
16	713[03]	3	2	66,7%	2	100,0%	3	2	66,7%	2	100,0%	2	2	100,0%			
17	713[06]	104	102	98,1%	65	63,7%	104	88	84,6%	83	94,3%	103	52	50,5%			
18	713[07]	19	11	57,9%	11	100,0%	19	8	42,1%	6	75,0%	12	5	41,7%			
19	721[03]	12	10	83,3%	8	80,0%	12	8	66,7%	8	100,0%	10	7	70,0%			
20	722[02]	21	21	100,0%	18	85,7%	21	19	90,5%	16	84,2%	21	14	66,7%			
21	722[03]	124	106	85,5%	82	77,4%	118	86	72,9%	71	82,6%	107	64	59,8%			
22	723[02]	58	52	89,7%	23	44,2%	56	47	83,9%	45	95,7%	52	19	36,5%			
23	723[03]	79	74	93,7%	67	90,5%	79	58	73,4%	54	93,1%	75	50	66,7%			
24	723[04]	626	527	84,2%	290	55,0%	630	434	68,9%	378	87,1%	541	238	44,0%			
25	724[01]	160	143	89,4%	67	46,9%	160	129	80,6%	111	86,0%	147	59	40,1%			
26	724[02]	137	120	87,6%	88	73,3%	141	102	72,3%	69	67,6%	126	56	44,4%			
27	724[05]	66	62	93,9%	54	87,1%	66	58	87,9%	51	87,9%	64	48	75,0%			
28	725[01]	127	115	90,6%	98	85,2%	127	103	81,1%	87	84,5%	120	78	65,0%			
29	725[02]	46	43	93,5%	32	74,4%	45	38	84,4%	34	89,5%	43	27	62,8%			
30	731[01]	19	18	94,7%	16	88,9%	19	18	94,7%	18	100,0%	18	16	88,9%			
31	731[03]	1	1	100,0%	0	0,0%	1	0	0,0%	0		1	0	0,0%			
32	734[02]	12	9	75,0%	5	55,6%	12	7	58,3%	4	57,1%	10	3	30,0%			
33	741[01]	43	40	93,0%	22	55,0%	43	33	76,7%	33	100,0%	41	19	46,3%			
34	741[02]	64	53	82,8%	30	56,6%	61	49	80,3%	41	83,7%	54	26	48,1%			
35	741[03]	8	8	100,0%	7	87,5%	8	7	87,5%	7	100,0%	8	6	75,0%			
36	742[01]	124	104	83,9%	83	79,8%	117	86	73,5%	74	86,0%	106	65	61,3%			
37	743[01]	75	69	92,0%	58	84,1%	72	63	87,5%	58	92,1%	70	50	71,4%			
38	743[03]	7	6	85,7%	6	100,0%	8	3	37,5%	3	100,0%	6	3	50,0%			
39	743[04]	4	3	75,0%	0	0,0%	4	2	50,0%	2	100,0%	3	0	0,0%			
40	744[01]	2	2	100,0%	0	0,0%	2	2	100,0%	2	100,0%	2	0	0,0%			
41	826[01]	9	9	100,0%	0	0,0%	8	6	75,0%	6	100,0%	9	0	0,0%			
42	827[01]	1	1	100,0%	0	0,0%	1	1	100,0%	1	100,0%	1	0	0,0%			
RAZEM		4771	4371	91,6%	3209	73,4%	4712	3888	82,5%	3546	91,2%	4450	2813	63,2%			

* „Przystąpiło do egzaminu” jest równoznaczne z przystąpieniem do co najmniej jednego z etapów egzaminu.

Tabela 3. Wyniki egzaminu zawodowego w województwie dolnośląskim

Lp.	Symbol cyfrowy zawodu	Liczba zgłoszonych do etapu pisemnego			Zdało etap pisemny		Liczba zgłoszonych do etapu praktycznego			Przystąpiło do etapu praktycznego		Zdało etap praktyczny		Przystąpiło do egzaminu	Otrzymało dyplom	
		liczba	liczba	%	liczba	%	liczba	liczba	%	liczba	%	liczba	%	liczba	liczba	%
1	313[05]	5	1	20,0%	1	100,00%	5	1	20,0%	1	100,00%	1	1	100,0%		
2	512[05]	757	696	91,9%	447	64,20%	732	617	84,3%	578	93,70%	711	415	58,4%		
3	522[01]	936	906	96,8%	790	87,20%	924	851	92,1%	800	94,00%	913	723	79,2%		
4	621[01]	57	53	93,0%	35	66,00%	58	48	82,8%	46	95,80%	53	31	58,5%		
5	713[05]	10	7	70,0%	1	14,30%	9	2	22,2%	2	100,00%	7	1	14,3%		
6	714[01]	45	41	91,1%	27	65,90%	44	26	59,1%	24	92,30%	41	18	43,9%		
7	714[03]	4	2	50,0%	2	100,00%	5	2	40,0%	2	100,00%	2	2	100,0%		
8	813[01]	5	5	100,0%	5	100,00%	5	4	80,0%	4	100,00%	5	4	80,0%		
9	815[01]	2	2	100,0%	1	50,00%	2	1	50,0%	1	100,00%	2	1	50,0%		
10	514[01]	17	15	88,2%	9	60,00%	17	13	76,5%	13	100,00%	15	9	60,0%		
11	613[01]	13	12	92,3%	8	66,70%	7	7	100,0%	7	100,00%	12	8	66,7%		
12	711[04]	11	11	100,0%	6	54,50%	11	11	100,0%	11	100,00%	11	6	54,5%		
13	712[06]	59	56	94,9%	43	76,80%	59	40	67,8%	39	97,50%	56	32	57,1%		
14	713[02]	9	9	100,0%	8	88,90%	9	9	100,0%	9	100,00%	9	8	88,9%		
15	713[03]	2	2	100,0%	2	100,00%	2	2	100,0%	2	100,00%	2	2	100,0%		
16	713[06]	103	102	99,0%	65	63,70%	103	88	85,4%	83	94,30%	103	52	50,5%		
17	713[07]	19	11	57,9%	11	100,00%	19	8	42,1%	6	75,00%	12	5	41,7%		
18	721[03]	12	10	83,3%	8	80,00%	12	8	66,7%	8	100,00%	10	7	70,0%		
19	722[02]	14	14	100,0%	11	78,60%	14	12	85,7%	10	83,30%	14	8	57,1%		
20	722[03]	61	53	86,9%	37	69,80%	56	40	71,4%	34	85,00%	53	28	52,8%		
21	723[02]	33	31	93,9%	16	51,60%	33	29	87,9%	27	93,10%	31	14	45,2%		
22	723[03]	51	46	90,2%	40	87,00%	51	35	68,6%	32	91,40%	47	28	59,6%		
23	723[04]	483	394	81,6%	209	53,00%	487	322	66,1%	274	85,10%	406	170	41,9%		
24	724[01]	138	122	88,4%	57	46,70%	138	111	80,4%	98	88,30%	125	50	40,0%		
25	724[02]	126	110	87,3%	81	73,60%	130	93	71,5%	62	66,70%	116	51	44,0%		
26	724[05]	32	31	96,9%	27	87,10%	32	30	93,8%	28	93,30%	32	27	84,4%		
27	725[01]	102	90	88,2%	74	82,20%	102	82	80,4%	69	84,10%	95	60	63,2%		
28	725[02]	46	43	93,5%	32	74,40%	45	38	84,4%	34	89,50%	43	27	62,8%		
29	731[01]	18	18	100,0%	16	88,90%	18	18	100,0%	18	100,00%	18	16	88,9%		
30	731[03]	1	1	100,0%	0	0,00%	1	0	0,0%	0		1	0	0,0%		
31	734[02]	11	9	81,8%	5	55,60%	11	7	63,6%	4	57,10%	10	3	30,0%		
32	741[01]	32	29	90,6%	15	51,70%	32	26	81,3%	26	100,00%	30	15	50,0%		
33	741[02]	60	49	81,7%	27	55,10%	57	45	78,9%	37	82,20%	50	23	46,0%		
34	741[03]	4	4	100,0%	3	75,00%	4	4	100,0%	4	100,00%	4	3	75,0%		
35	742[01]	76	63	82,9%	51	81,00%	71	46	64,8%	42	91,30%	63	40	63,5%		
36	743[01]	61	57	93,4%	49	86,00%	59	51	86,4%	46	90,20%	58	41	70,7%		
37	743[03]	2	1	50,0%	1	100,00%	3	1	33,3%	1	100,00%	1	1	100,0%		
38	743[04]	4	3	75,0%	0	0,00%	4	2	50,0%	2	100,00%	3	0	0,0%		
39	744[01]	2	2	100,0%	0	0,00%	2	2	100,0%	2	100,00%	2	0	0,0%		
40	827[01]	1	1	100,0%	0	0,00%	1	1	100,0%	1	100,00%	1	0	0,0%		
RAZEM		3424	3112	90,9%	2220	71,3%	3374	2733	81,0%	2487	91,0%	3168	1930	60,9%		

* „Przystąpiło do egzaminu” jest równoznaczne z przystąpieniem do co najmniej jednego z etapów egzaminu.

Tabela 4. Wyniki egzaminu zawodowego w województwie opolskim

Lp.	Symbol cyfrowy zawodu	Liczba zgłoszonych do etapu pisemnego		Przystąpiło do etapu pisemnego		Zdało etap pisemny		Liczba zgłoszonych do etapu praktycznego			Przystąpiło do etapu praktycznego		Zdało etap praktyczny		Przystąpiło do egzaminu*	Otrzymało dyplom	
		liczba	%	liczba	%	liczba	%	liczba	liczba	%	liczba	%	liczba	%	liczba	liczba	%
1	512[05]	229		211	92,1%	126	59,7%	223	186	83,4%	167	89,8%	218	118	54,1%		
2	522[01]	539		523	97,0%	476	91,0%	542	512	94,5%	480	93,8%	531	445	83,8%		
3	621[01]	7		4	57,1%	4	100,0%	7	3	42,9%	3	100,0%	4	3	75,0%		
4	714[01]	27		23	85,2%	20	87,0%	27	23	85,2%	23	100,0%	23	20	87,0%		
5	721[01]	5		5	100,0%	4	80,0%	5	5	100,0%	2	40,0%	5	2	40,0%		
6	514[01]	27		26	96,3%	25	96,2%	27	25	92,6%	25	100,0%	26	24	92,3%		
7	613[01]	1		1	100,0%	1	100,0%	2	2	100,0%	2	100,0%	2	2	100,0%		
8	712[06]	44		42	95,5%	30	71,4%	44	34	77,3%	34	100,0%	42	25	59,5%		
9	713[02]	10		9	90,0%	8	88,9%	10	9	90,0%	9	100,0%	9	8	88,9%		
10	713[03]	1		0		0		1	0		0		0	0			
11	713[06]	1		0		0		1	0		0		0	0			
12	722[02]	7		7	100,0%	7	100,0%	7	7	100,0%	6	85,7%	7	6	85,7%		
13	722[03]	63		53	84,1%	45	84,9%	62	46	74,2%	37	80,4%	54	36	66,7%		
14	723[02]	25		21	84,0%	7	33,3%	23	18	78,3%	18	100,0%	21	5	23,8%		
15	723[03]	28		28	100,0%	27	96,4%	28	23	82,1%	22	95,7%	28	22	78,6%		
16	723[04]	143		133	93,0%	81	60,9%	143	112	78,3%	104	92,9%	135	68	50,4%		
17	724[01]	22		21	95,5%	10	47,6%	22	18	81,8%	13	72,2%	22	9	40,9%		
18	724[02]	11		10	90,9%	7	70,0%	11	9	81,8%	7	77,8%	10	5	50,0%		
19	724[05]	34		31	91,2%	27	87,1%	34	28	82,4%	23	82,1%	32	21	65,6%		
20	725[01]	25		25	100,0%	24	96,0%	25	21	84,0%	18	85,7%	25	18	72,0%		
21	731[01]	1		0		0		1	0		0		0	0			
22	734[02]	1		0		0		1	0		0		0	0			
23	741[01]	11		11	100,0%	7	63,6%	11	7	63,6%	7	100,0%	11	4	36,4%		
24	741[02]	4		4	100,0%	3	75,0%	4	4	100,0%	4	100,0%	4	3	75,0%		
25	741[03]	4		4	100,0%	4	100,0%	4	3	75,0%	3	100,0%	4	3	75,0%		
26	742[01]	48		41	85,4%	32	78,0%	46	40	87,0%	32	80,0%	43	25	58,1%		
27	743[01]	14		12	85,7%	9	75,0%	13	12	92,3%	12	100,0%	12	9	75,0%		
28	743[03]	5		5	100,0%	5	100,0%	5	2	40,0%	2	100,0%	5	2	40,0%		
29	826[01]	9		9	100,0%	0	0,0%	8	6	75,0%	6	100,0%	9	0	0,0%		
RAZEM		1347		1259	93,5%	989	78,6%	1338	1155	86,3%	1059	91,7%	1282	883	68,9%		

* „Przystąpiło do egzaminu” jest równoznaczne z przystąpieniem do co najmniej jednego z etapów egzaminu.

Na etap pisemny egzaminu dla każdego z zawodów został przygotowany jeden test. W zawodach sprzedawca i kucharz małej gastronomii, ze względu na dużą liczbę zdających, opracowano arkusze egzaminacyjne w dwóch wersjach.

Ten etap egzaminu był lepiej zdawany przez absolwentów szkół dwuletnich (78,2 %) niż trzyletnich (67,1 %). 1162 osoby (26,6%) nie zdały etapu pisemnego egzaminu; 1145 osób (około 26,2 %) nie zaliczyło części I, a 86 osób - części II (około 2 %).

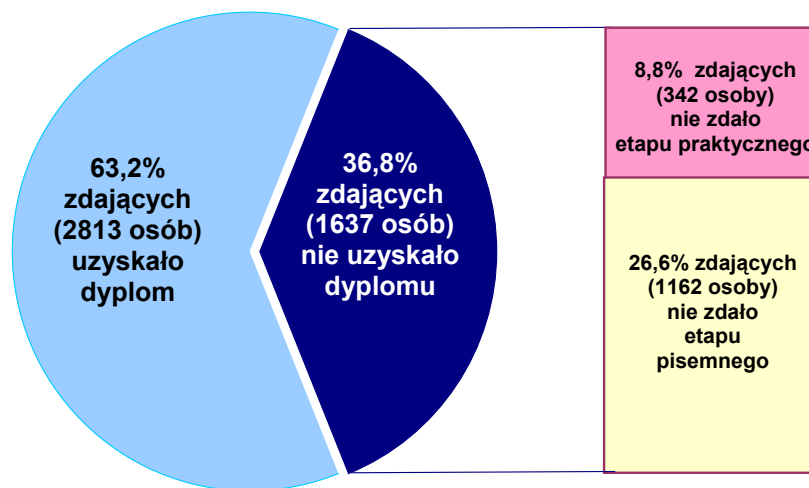
Zadania w etapie praktycznym egzaminu zostały przygotowane na podstawie tematów zapisanych w standardach wymagań egzaminacyjnych i w zależności od zawodu odnosiły się do jednego (np. kucharz małej gastronomii, elektromechanik pojazdów samochodowych), dwóch (np. sprzedawca, elektryk) lub trzech tematów (np. monter instalacji i urządzeń sanitarnych, technolog robót wykończeniowych w budownictwie).

Ten etap egzaminu był również lepiej zdawany przez absolwentów szkół dwuletnich (93,5 %) niż trzyletnich (87,9 %).

Etapu praktycznego egzaminu nie zaliczyły 342 osoby (8,8%).

Zdający w etapie praktycznym egzaminu osiągnęli wynik aż o 18 % wyższy niż w etapie pisemnym – Tabela 2.

W całym Okręgu dyplom potwierdzający kwalifikacje zawodowe otrzymało 63,2 % absolwentów przystępujących do egzaminu. Zdający z województwa opolskiego uzyskali procentowo więcej dyplomów (68,9 %) niż zdający z województwa dolnośląskiego (60,9 %).



Wykres 1. Wyniki egzaminu zawodowego w Okręgu w sesji letniej 2006 r.

III.2. Wyniki egzaminu zawodowego zdających o specjalnych potrzebach edukacyjnych i zdających, którzy odbywali praktyczną naukę zawodu w zakładach pracy

Tabela 5. Wyniki egzaminu zawodowego zdających o specjalnych potrzebach edukacyjnych w Okręgu

Lp.	Symbol cyfrowy zawodu	Przystąpiło do etapu pisemnego		Zdało etap pisemny		Przystąpiło do etapu praktycznego		Zdało etap praktyczny		Przystąpiło do egzaminu		Otrzymało dyplom	
		liczba	%	liczba	%	liczba	%	liczba	%	liczba	%	liczba	%
1	512[05]	139	34,53%	48	34,53%	101	79,21%	80	79,21%	149	30,20%	45	30,20%
2	522[01]	21	28,57%	6	28,57%	19	73,68%	14	73,68%	21	28,57%	6	28,57%
3	621[01]	15	66,70%	10	66,70%	12	100,00%	12	100,00%	15	46,70%	7	46,70%
4	713[05]	7	14,30%	1	14,30%	2	100,00%	2	100,00%	7	14,30%	1	14,30%
5	714[01]	6	66,70%	4	66,70%	6	100,00%	6	100,00%	6	66,70%	4	66,70%
6	514[01]	8	25,00%	2	25,00%	6	100,00%	6	100,00%	8	25,00%	2	25,00%
7	613[01]	2	100,00%	2	100,00%	2	100,00%	2	100,00%	2	100,00%	2	100,00%
8	712[06]	23	56,50%	13	56,50%	18	100,00%	18	100,00%	23	47,80%	11	47,80%
9	713[02]	1	0,00%	0	0,00%	1	100,00%	1	100,00%	1	0,00%	0	0,00%
10	721[03]	4	75,00%	3	75,00%	4	100,00%	4	100,00%	4	75,00%	3	75,00%
11	722[03]	28	50,00%	14	50,00%	23	65,20%	15	65,20%	28	35,70%	10	35,70%
12	723[03]	1	100,00%	1	100,00%	1	100,00%	1	100,00%	1	100,00%	1	100,00%
13	723[04]	3	33,30%	1	33,30%	3	100,00%	3	100,00%	3	33,30%	1	33,30%
14	725[01]	1	100,00%	1	100,00%	2	0,00%	0	0,00%	2	0,00%	0	0,00%
15	734[02]	7	71,43%	5	71,43%	5	60,00%	3	60,00%	7	42,86%	3	42,86%
16	741[01]	11	18,18%	2	18,18%	6	100,00%	6	100,00%	11	9,09%	1	9,09%
17	741[02]	3	33,30%	1	33,30%	2	50,00%	1	50,00%	3	33,30%	1	33,30%
18	742[01]	17	52,94%	9	52,94%	12	75,00%	9	75,00%	17	35,29%	6	35,29%
19	743[01]	30	73,33%	22	73,33%	28	82,14%	23	82,14%	31	58,06%	18	58,06%
20	826[01]	8	0,00%	0	0,00%	6	100,00%	6	100,00%	8	0,00%	0	0,00%
21	827[01]	1	0,00%	0	0,00%	1	100,00%	1	100,00%	1	0,00%	0	0,00%

Zdający o specjalnych potrzebach edukacyjnych (Tabela 5.) stanowili 7,9 % ogólnej liczby egzaminowanych. Wynik uzyskany przez tę grupę wyniósł 34,9 % i był dużo niższy niż dla ogółu zdających, zróżnicowany w poszczególnych rodzajach niepełnosprawności i w zawodach. Jeśli chodzi o zaliczenia poszczególnych etapów to, podobnie jak dla ogółu zdających, wyniki w etapie praktycznym były wyższe (82,0 %) niż w pisemnym (42,4 %).

Tabela 6. Wyniki egzaminu zawodowego zdających w okręgu, którzy odbywali praktyczną naukę zawodu w zakładach pracy

Lp.	Symbol cyfrowy zawodu	Przystąpiło do etapu pisemnego	Zdało etap pisemny		Przystąpiło do etapu praktycznego	Zdało etap praktyczny		Przystąpiło do egzaminu	Otrzymało dyplom	
			liczba	liczba		%	liczba		liczba	%
1	313[05]	1	1	100,0%	1	1	100,0%	1	1	100,0%
2	512[05]	383	248	64,8%	342	313	91,5%	395	231	58,5%
3	522[01]	1285	1135	88,3%	1227	1151	93,8%	1299	1050	80,8%
4	621[01]	3	2	66,7%	2	2	100,0%	3	1	33,3%
5	714[01]	4	3	75,0%	4	4	100,0%	4	3	75,0%
6	714[03]	2	2	100,0%	2	2	100,0%	2	2	100,0%
7	721[01]	5	4	80,0%	5	2	40,0%	5	2	40,0%
8	813[01]	5	5	100,0%	4	4	100,0%	5	4	80,0%
9	815[01]	2	1	50,0%	1	1	100,0%	2	1	50,0%
10	514[01]	10	9	90,0%	9	9	100,0%	10	8	80,0%
11	613[01]	1	1	100,0%	2	2	100,0%	2	2	100,0%
12	712[06]	51	34	66,7%	34	34	100,0%	51	23	45,1%
13	713[02]	8	7	87,5%	8	8	100,0%	8	7	87,5%
14	713[03]	2	2	100,0%	2	2	100,0%	2	2	100,0%
15	713[06]	27	20	74,1%	19	18	94,7%	27	12	44,4%
16	721[03]	4	3	75,0%	2	2	100,0%	4	2	50,0%
17	722[02]	15	12	80,0%	13	10	76,9%	15	8	53,3%
18	722[03]	49	42	85,7%	47	38	80,9%	50	36	72,0%
19	723[02]	9	3	33,3%	9	9	100,0%	9	3	33,3%
20	723[03]	19	18	94,7%	15	15	100,0%	19	15	78,9%
21	723[04]	85	40	47,1%	74	70	94,6%	90	40	44,4%
22	724[01]	25	11	44,0%	21	17	81,0%	27	11	40,7%
23	724[02]	11	8	72,7%	10	8	80,0%	11	6	54,5%
24	724[05]	19	13	68,4%	17	13	76,5%	21	10	47,6%
25	725[01]	4	4	100,0%	5	3	60,0%	5	3	60,0%
26	731[03]	1	0	0,0%	0	0		1	0	0,0%
27	734[02]	1	0	0,0%	1	0	0,0%	1	0	0,0%
28	741[01]	32	21	65,6%	28	28	100,0%	33	18	54,5%
29	741[02]	53	30	56,6%	49	41	83,7%	54	26	48,1%
30	741[03]	8	7	87,5%	7	7	100,0%	8	6	75,0%
31	742[01]	33	26	78,8%	29	24	82,8%	34	19	55,9%
32	743[01]	3	3	100,0%	3	3	100,0%	3	3	100,0%
33	743[03]	6	6	100,0%	3	3	100,0%	6	3	50,0%
34	743[04]	2	0	0,0%	1	1	100,0%	2	0	0,0%
35	826[01]	9	0	0,0%	6	6	100,0%	9	0	0,0%
RAZEM		2175	1721	79,1%	2001	1850	92,5%	2216	1558	70,3%

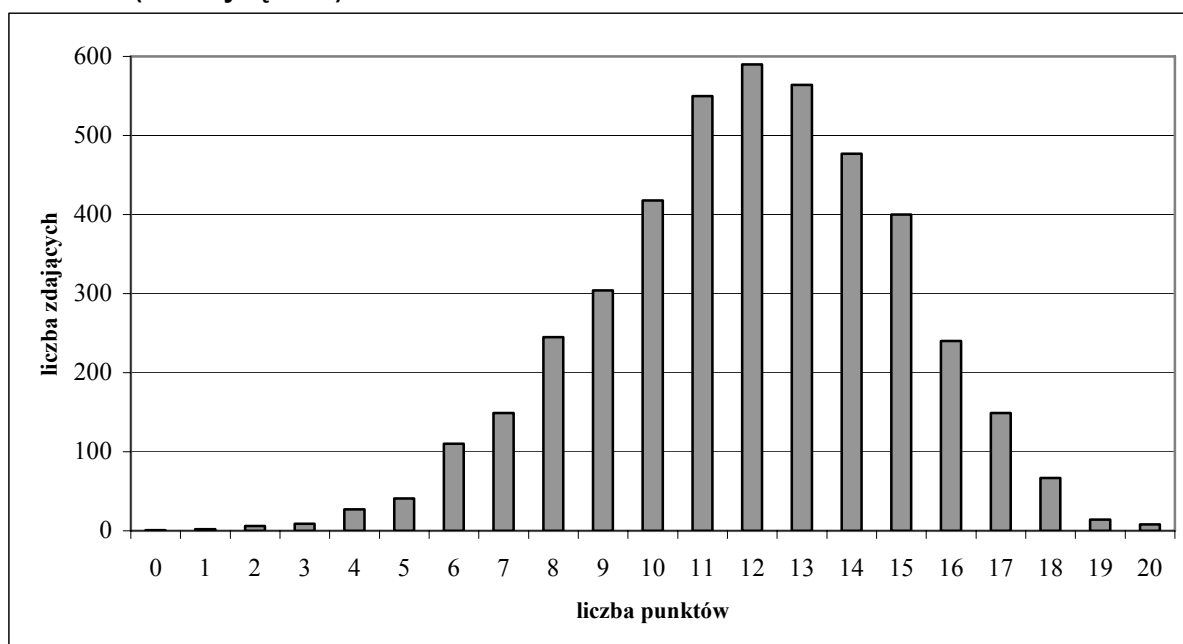
Połowa wszystkich zdających (2216 osób - w 34 zawodach) odbywała praktyczną naukę zawodu w zakładach pracy (Tabela 6.). Wynik egzaminu tej grupy zdających był wyższy od uzyskanego przez ogół i wyniósł 70,3 % (etap pisemny – 79,1%, etap praktyczny - 92,5 %). W 9 zawodach wszyscy zdający odbywali praktyczną naukę zawodu tylko u pracodawców.

III.3. Analiza części II etapu pisemnego

Wyniki dotyczące zaliczenia przez zdających części II etapu pisemnego egzaminu w poszczególnych zawodach przedstawiono w Tabeli 2. Pozostałe dane - łatwość zadań w teście w poszczególnych obszarach umiejętności (I, II) oraz rozkład liczby punktów uzyskanych przez zdających - zamieszczono poniżej na Wykresach 2. i 3. oraz w Tabeli 7.

Część II była jednakowa dla wszystkich zawodów i składała się z 20 zadań (11 zadań z obszaru I i 9 zadań z obszaru II).

Wykres 2. Rozkład liczby punktów uzyskanych w części II egzaminu pisemnego dla Okręgu (zawody łącznie)



Maksymalny wynik egzaminu - 20 punktów – uzyskało 8 zdających.
Najczęściej powtórzył się wynik 12 punktów i uzyskało go 590 osób (13,5 %).
Łatwość testu wyniosła 0,60; dla obszarów umiejętności I i II – odpowiednio 0,55 i 0,63.

Wykres 3. Łatwość poszczególnych zadań w części II etapu pisemnego egzaminu dla Okręgu

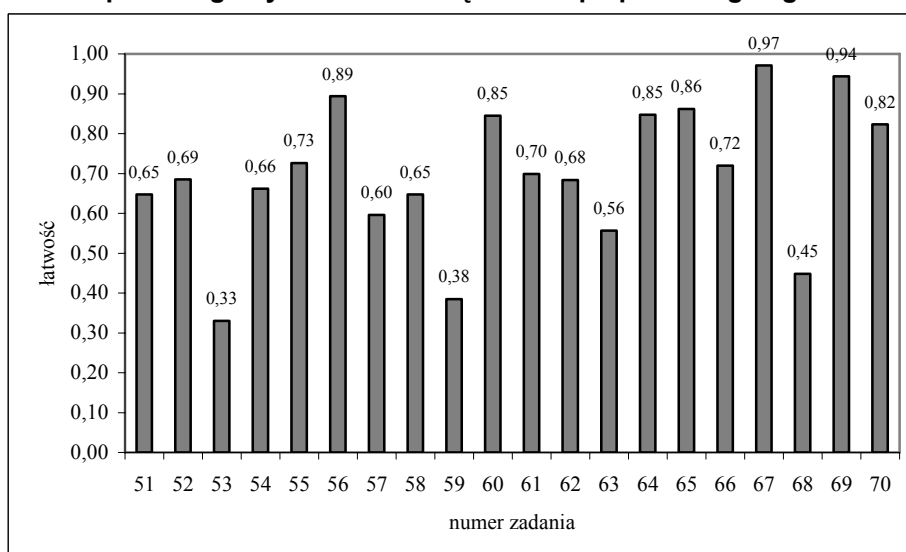


Tabela 7. Zestawienie zadań części II testu w obszarach wymagań według wskaźników łatwości

obszar wymagań egzaminacyjnych	interpretacja zadania				
	bardzo trudne	trudne	umiarkowanie trudne	łatwe	bardzo łatwe
	wskaźnik łatwości				
	0 - 0,19	0,20 - 0,49	0,50 - 0,69	0,70 - 0,89	0,90 - 1,0
I	-	53, 68	51, 52, 57,	61, 64, 65, 66,	-
II	-	59,	54, 58, 62, 63,	55, 56, 60, 70	67, 69

7 zadań w teście okazało się być dla zdających umiarkowanie trudnymi, 8 – łatwymi oraz 2 – bardzo łatwymi, co w sumie stanowiło 85% wszystkich zadań i przełożyło się na bardzo dobry wynik tej części egzaminu. Najtrudniejszymi okazały się zadania sprawdzające identyfikowanie i rozróżnianie informacji dotyczących uprawnień pracownika oraz rozróżnianie dokumentów związanych z zatrudnieniem (obszar I) i analizowanie informacji związanych z prowadzeniem działalności gospodarczej (obszar II).

Przy niskim progu zaliczenia – 6 poprawnie rozwiązanych zadań – 86 osób nie zaliczyło części II, co stanowiło 2% wszystkich zdających.

III.4. Zestawienie wyników w Okręgu w sesjach letnich 2005 r. i 2006 r.

Dyplom potwierdzający kwalifikacje zawodowe, zarówno w sesji letniej 2005 r. jak i 2006 r., uzyskało około 63 % zdających.

Można stwierdzić, że **w obydwu sesjach:**

- zdawalność absolwentów szkół dwuletnich była o wiele wyższa niż trzyletnich,
- absolwenci dwuletnich szkół uzyskali porównywalne wyniki na tych samych etapach egzaminu,
- część I etapu pisemnego była lepiej zdawana przez absolwentów szkół dwuletnich niż trzyletnich,
- w etapie praktycznym ogólny wynik procentowy był wyższy niż w pisemnym; różnica pomiędzy wynikami w obu etapach w bieżącym roku była dużo większa (18%) niż w roku ubiegłym (6%),
- około 8 % ogólnej liczby egzaminowanych stanowili zdający o specjalnych potrzebach edukacyjnych i wynik uzyskany przez tę grupę był, podobnie jak dla ogółu zdających, wyższy w etapie praktycznym niż w pisemnym,
- wynik egzaminu zdających, którzy odbywali praktyczną naukę zawodu w zakładach pracy, był wyższy od uzyskanego przez ogół;
- na etap praktyczny nie zgłosiło się około 20 % absolwentów, którzy zadeklarowali przystąpienie do egzaminu.

Tegoroczny ogólny wynik egzaminu na etapie pisemnym był niższy od ubiegłorocznego, odwrotnie niż na etapie praktycznym.

Tegoroczni absolwenci trzyletnich szkół uzyskali o wiele wyższy wynik na etapie praktycznym niż ubiegłoroczni, natomiast na etapie pisemnym różnica pomiędzy wynikami w obu sesjach była niewielka na korzyść sesji 2005 r.

Tabela 8. Zestawienie ogólnych wyników egzaminu w sesjach 2005 r. i 2006 r.

		sesja letnia 2005r.			
		zadekla- rowało	przystąpiło	zdało etap	uzyskało dyplom
		liczba (%)			
zawody dwuletnie (10)					
etap	pisemny	2606	2473 (94,9 %)	2091 (84,6 %)	1814 (72,3 % ogółu zdających)
	praktyczny	2584	2254 (87,2 %)	2017 (89,5 %)	
liczba zdających (całość egzaminu lub jeden z etapów)		2508			
zawody trzyletnie (31)					
etap	pisemny	1814	1648 (90,8 %)	1175 (71,3 %)	811 (48,9 % ogółu zdających)
	praktyczny	1835	1346 (73,4 %)	1048 (77,9 %)	
liczba zdających (całość egzaminu lub jeden z etapów)		1660			
wszystkie zawody (41)					
etap	pisemny	4420	4121 (93,2 %)	3266 (79,3 %)	2625 (63,0 % ogółu zdających)
	praktyczny	4419	3600* (81,5 %)	3065 (85,1 %)	
liczba zdających (całość egzaminu lub jeden z etapów)		4168			
* 119 zdających po zapoznaniu się z treścią zadania zrezygnowało ze zdawania egzaminu					

		sesja letnia 2006r.			
		zadekla- rowało	przystąpiło	zdało etap	uzyskało dyplom
		liczba (%)			
zawody dwuletnie (10)					
etap	pisemny	2628	2479 (94,3 %)	1939 (78,2 %)	1784 (70,9 % ogółu zdających)
	praktyczny	2588	2281 (88,1 %)	2133 (93,5 %)	
liczba zdających (całość egzaminu lub jeden z etapów)		2516			
zawody trzyletnie (32)					
etap	pisemny	2143	1892 (88,3 %)	1270 (67,1 %)	1029 (53,2 % ogółu zdających)
	praktyczny	2124	1607 (75,7 %)	1413 (87,9 %)	
liczba zdających (całość egzaminu lub jeden z etapów)		1934			
wszystkie zawody (42)					
etap	pisemny	4771	4371 (91,6 %)	3209 (73,4 %)	2813 (63,2 % ogółu zdających)
	praktyczny	4712	3888* (82,5 %)	3546 (91,2 %)	
liczba zdających (całość egzaminu lub jeden z etapów)		4450			
* 62 zdających po zapoznaniu się z treścią zadania zrezygnowało ze zdawania egzaminu					

Tabela 9. Zestawienie ogólnych wyników egzaminu uzyskanych w poszczególnych zawodach w sesjach 2005 r. i 2006 r.

Symbol cyfrowy	Nazwa zawodu	SESJA 2005 r.			SESJA 2006 r.		
		Przystąpiło do egzaminu	Uzyskało dyplom	%	Przystąpiło do egzaminu	Uzyskało dyplom	%
313[05]	FOTOGRAF	1	0	0,0 %	1	1	100,0 %
512[05]	KUCHARZ MAŁEJ GASTRONOMII	907	601	66,3 %	929	533	57,4 %
522[01]	SPRZEDAWCA	1438	1144	79,6 %	1444	1168	80,9 %
621[01]	OGRODNIK	64	29	45,3 %	57	34	59,6 %
713[05]	POSADZKARZ	5	1	20,0 %	7	1	14,3 %
714[01]	MALARZ - TAPECIARZ	62	33	53,2 %	64	38	59,4 %
714[03]	LAKIERNIK	6	4	66,7 %	2	2	100,0 %
721[01]	BLACHARZ	14	2	14,3 %	5	2	40,0 %
722[04]	KOWAL	1	0	0,0 %	-	-	-
813[01]	OPERATOR URZĄDZEŃ PRZEMYSŁU CERAMICZNEGO	10	10	100,0 %	5	4	80,0 %
815[01]	OPERATOR URZĄDZEŃ PRZEMYSŁU CHEMICZNEGO	-	-	-	2	1	50,0 %
razem dwuletnie		2508	1814	72,3 %	2516	1784	70,9 %
514[01]	FRYZJER	17	14	82,4 %	41	33	80,5 %
613[01]	ROLNIK	15	3	20,0 %	14	10	71,4 %
711[04]	KAMIENIARZ	-	-	-	11	6	54,5 %
712[02]	CIEŚLA	3	3	100,0 %	-	-	-
712[06]	MURARZ	131	78	59,5 %	98	57	58,2 %
713[01]	DEKARZ	1	1	100,0 %	-	-	-
713[02]	MONTER INSTALACJI I URZĄDZEŃ SANITARNYCH	45	33	73,3 %	18	16	88,9 %
713[03]	MONTER SIECI KOMUNALNYCH	5	1	20,0 %	2	2	100,0 %
713[06]	TECHNOLOG ROBÓT WYKONCZENIOWYCH W BUDOWNICTWIE	20	9	45,0 %	103	52	50,5 %
713[07]	MONTER INSTALACJI GAZOWYCH	-	-	-	12	5	41,7 %
713[08]	MONTER IZOLACJI BUDOWLANYCH	21	19	90,5 %	-	-	-
721[03]	BLACHARZ SAMOCHODOWY	1	1	100,0 %	10	7	70,0 %
722[02]	OPERATOR OBRABIAREK SKRAWAJĄCYCH	24	11	45,8 %	21	14	66,7 %
722[03]	ŚLUSARZ	123	31	25,2 %	107	64	59,8 %
723[02]	MECHANIK - MONTER MASZYN I URZĄDZEŃ	76	60	78,9 %	52	19	36,5 %
723[03]	MECHANIK - OPERATOR POJAZDÓW I MASZYN ROLNICZYCH	46	18	39,1 %	75	50	66,7 %
723[04]	MECHANIK POJAZDÓW SAMOCHODOWYCH	468	211	45,1 %	541	238	44,0 %
724[01]	ELEKTRYK	104	37	35,6 %	147	59	40,1 %
724[02]	ELEKTROMECHANIK POJAZDÓW SAMOCHODOWYCH	75	30	40,0 %	126	56	44,4 %
724[05]	ELEKTROMECHANIK	41	22	53,7 %	64	48	75,0 %
725[01]	MONTER - ELEKTRONIK	93	59	63,4 %	120	78	65,0 %
725[02]	MONTER SIECI I URZĄDZEŃ TELEKOMUNIKACYJNYCH	42	28	66,7 %	43	27	62,8 %
731[01]	MECHANIK AUTOMATYKI PRZEMYSŁOWEJ I URZĄDZEŃ PRECYZYJNYCH	20	9	45,0 %	18	16	88,9 %
731[03]	MECHANIK PRECYZYJNY	-	-	-	1	0	0,0 %
734[02]	INTROLIGATOR	14	3	21,4 %	10	3	30,0 %
741[01]	CUKIERNIK	49	23	46,9 %	41	19	46,3 %
741[02]	PIEKARZ	55	24	43,6 %	54	26	48,1 %
741[03]	RZEŹNIK - WĘDLINIARZ	6	5	83,3 %	8	6	75,0 %
742[01]	STOLARZ	51	20	39,2 %	106	65	61,3 %
743[01]	KRAWIEC	92	51	55,4 %	70	50	71,4 %
743[03]	TAPICER	9	3	33,3 %	6	3	50,0 %
743[04]	REKODZIELNIK WYROBÓW WŁÓKIENNICZYCH	-	-	-	3	0	0,0 %
744[01]	KALETNIK	6	4	66,7 %	2	0	0,0 %
825[01]	DRUKARZ	1	0	0,0 %	-	-	-
826[01]	OPERATOR MASZYN W PRZEMYSŁE WŁÓKIENNICZYM	6	0	0,0 %	9	0	0,0 %
827[01]	OPERATOR MASZYN I URZĄDZEŃ PRZEMYSŁU SPOŻYWCZEGO	-	-	-	1	0	0,0 %
razem trzyletnie		1660	811	48,9 %	1934	1029	53,2 %
RAZEM		4168	2625	63,0 %	4450	2813	63,2 %

IV. Wyniki egzaminu w poszczególnych zawodach

IV.1. Wyniki egzaminu w zawodach, w których liczba zdających przekroczyła 300 osób

IV.1.1. Sprzedawca 522[01]

ETAP PISEMNY	
przystąpiło: 10 876	zdało: 9 634 (88,7%)

ETAP PRAKTYCZNY	
przystąpiło: 10 323	zdało: 9 619 (93,2%)

DYPLOM POTWIERDZAJĄCY KWALIFIKACJE ZAWODOWE otrzymało: 8 637 (84,6%)

Rysunek 1. Wyniki egzaminu potwierdzającego kwalifikacje zawodowe dla zawodu sprzedawca - kraj

ETAP PISEMNY	
przystąpiło: 1429	zdało: 1266 (88,6%)

ETAP PRAKTYCZNY	
przystąpiło: 1363	zdało: 1280 (93,9%)

DYPLOM POTWIERDZAJĄCY KWALIFIKACJE ZAWODOWE otrzymało: 1168 (80,9%)
--

Rysunek 2. Wyniki egzaminu potwierdzającego kwalifikacje zawodowe dla zawodu sprzedawca – Okręg

ETAP PISEMNY	
przystąpiło: 906	zdało: 790 (87,2%)

ETAP PRAKTYCZNY	
przystąpiło: 851	zdało: 800 (94,0%)

DYPLOM POTWIERDZAJĄCY KWALIFIKACJE ZAWODOWE otrzymało: 723 (79,2%)

Rysunek 3. Wyniki egzaminu potwierdzającego kwalifikacje zawodowe dla zawodu sprzedawca – województwo dolnośląskie

ETAP PISEMNY	
przystąpiło: 523	zdało: 476 (91,0%)

ETAP PRAKTYCZNY	
przystąpiło: 512	zdało: 480 (93,8%)

DYPLOM POTWIERDZAJĄCY KWALIFIKACJE ZAWODOWE otrzymało: 445 (83,8%)

Rysunek 4. Wyniki egzaminu potwierdzającego kwalifikacje zawodowe dla zawodu sprzedawca – województwo opolskie

W Okręgu do egzaminu w zawodzie sprzedawca przystąpiło 1444 absolwentów zasadniczych szkół zawodowych.

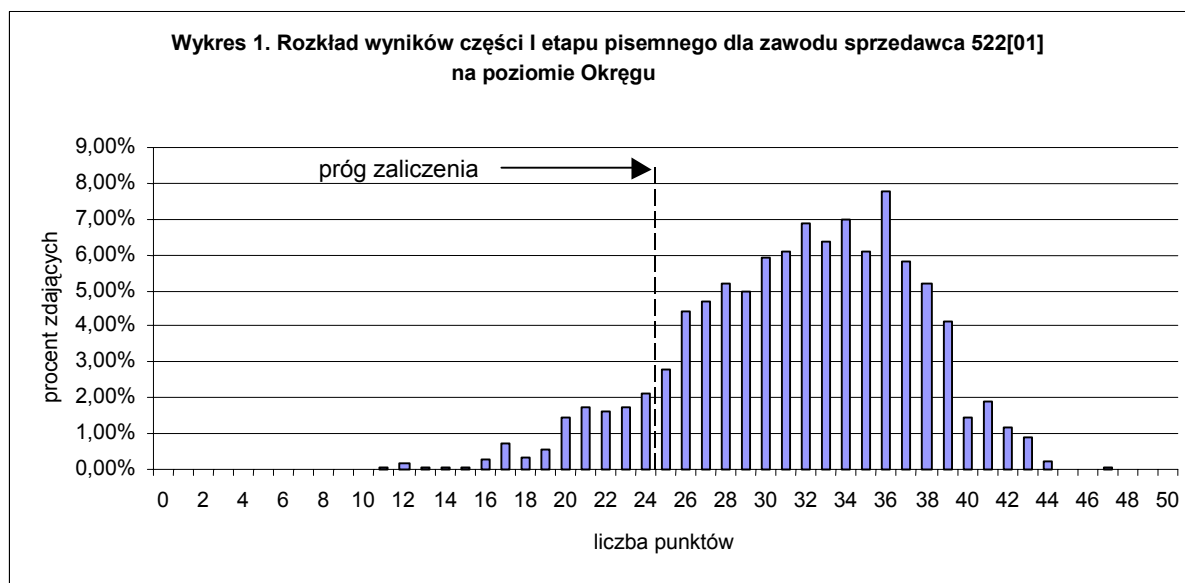
W grupie tej zdawało 1299 osób, które odbywały praktyczną naukę zawodu w zakładach pracy. Spośród nich 80,8% otrzymało dyplom potwierdzający kwalifikacje zawodowe.

Do egzaminu przystąpiło również 21 zdających o specjalnych potrzebach edukacyjnych, spośród których 28,6% uzyskało dyplom potwierdzający kwalifikacje zawodowe.

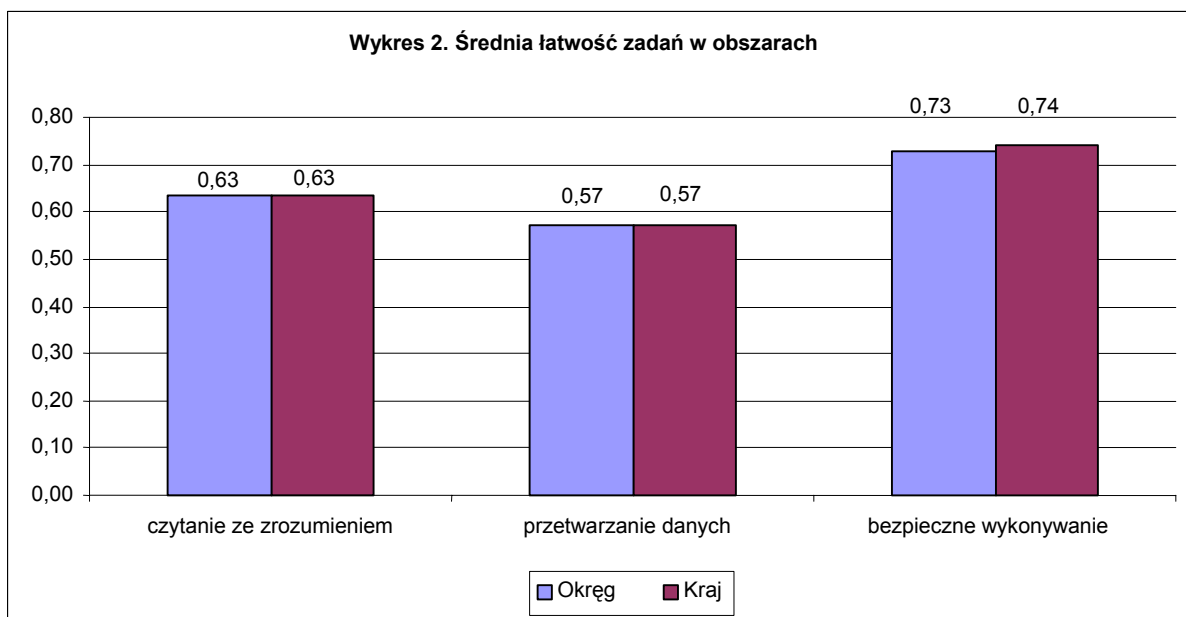
Analiza wyników części I etapu pisemnego

Tabela 1. Podstawowe dane statystyczne wyników egzaminu części I etapu pisemnego

Zasięg	Liczba zdających	Średnia łatwość zadań	Średni wynik	Modalna	Najwyższy wynik	Najniższy wynik	Rozstęp	Odchylenie standardowe
Kraj	10876	0,63	31,71	34	47	9	38	5,68
Okręg	1429	0,63	31,69	36	47	11	36	5,69
Woj. dolnośląskie	906	0,63	31,46	36	47	12	35	5,77
Woj. opolskie	523	0,64	32,09	36	44	11	33	5,53



Średni wynik egzaminu w części I etapu pisemnego w Okręgu wyniósł 31,69 punktu. Wynikiem najczęściej uzyskiwanym przez zdających było 36 punktów. Część I etapu pisemnego zaliczyły 1272 osoby, czyli 89,0% zdających. Maksymalny wynik - 47 punktów – uzyskał 1 zdający, minimalny – 11 punktów – 1 osoba (Wykres 1).



Biorąc pod uwagę powyższe zestawienie średnich łatwości zadań w poszczególnych obszarach wymagań egzaminacyjnych dla części I etapu pisemnego, można stwierdzić, że zdający w tym zawodzie w Okręgu opanowali wiadomości i umiejętności we wszystkich obszarach na tym samym poziomie, co zdający w kraju. Dla zdających łatwiejsza okazała się grupa zadań z obszaru bezpiecznego wykonywania zadań zawodowych, trudniejsza - z obszaru przetwarzania danych.

Do sprawdzenia poziomu opanowania wiadomości i umiejętności w poszczególnych obszarach zastosowano test z 50 zadaniami wielokrotnego wyboru: 25 zadań – czytanie ze zrozumieniem, 15 zadań – przetwarzanie danych liczbowych i operacyjnych oraz 10 zadań – bezpieczne wykonywanie zadań zawodowych.

44% zadań - 22 zadania na 50 - nie sprawiło trudności zdającym (wskaźnik łatwości większy od 0,70).

W obszarze czytania ze zrozumieniem najłatwiejsze były zadania sprawdzające umiejętności z zakresu:

- określania przeznaczenia towarów na podstawie informacji zawartych na etykiecie,
- rozróżniania środków promocji towarów,
- wskazywania prawidłowej kolejności etapów procesu zawierania umowy sprzedaży.

W obszarze przetwarzania danych liczbowych i operacyjnych absolwenci dobrze opanowali umiejętności:

- dobierania sposobu postępowania sprzedawcy w zależności od typu psychologicznego klienta,
- obliczania wartości zakupionych towarów oraz sprzedaży na podstawie danych operacyjnych.

W obszarze bezpiecznego wykonywania zadań zawodowych najłatwiejszymi dla zdających okazały się zadania sprawdzające stosowanie przepisów bhp obowiązujące w handlu detalicznym i hurtowym.

Zadania, z którymi zdający sobie nie radzili (wskaźnik łatwości poniżej 0,50) sprawdzały:

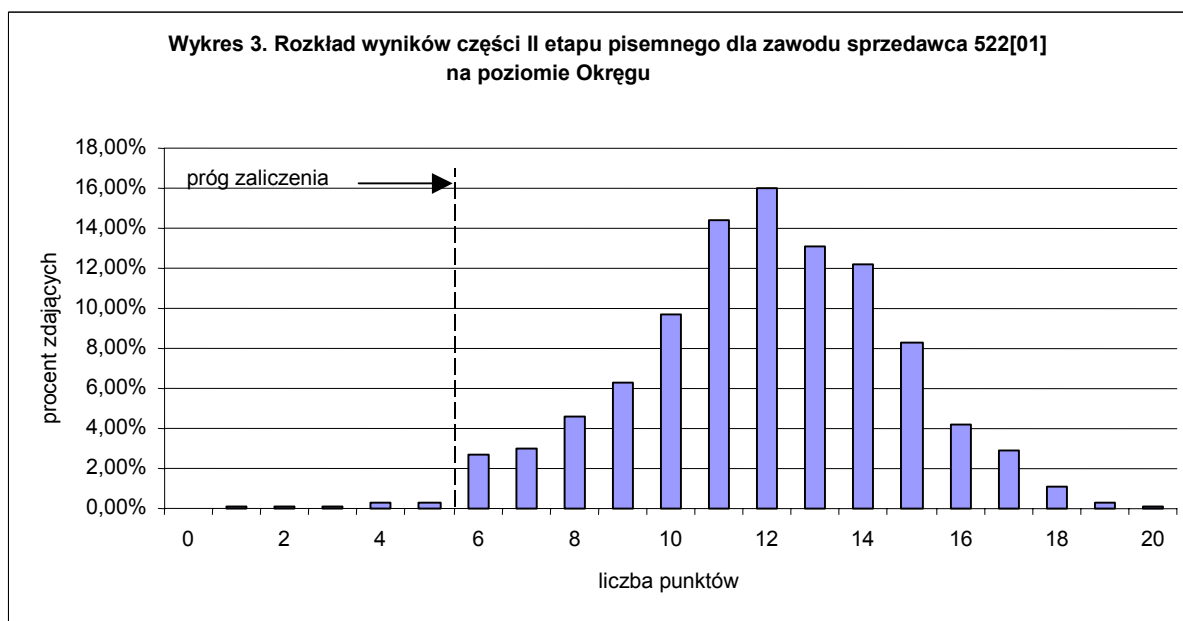
- w obszarze czytania ze zrozumieniem:
 - dostosowanie form sprzedaży do asortymentu towarów,

- rozróżnianie zasad obsługi klienta na podstawie opisu czynności sprzedawcy w tradycyjnej formie sprzedaży,
- rozróżnianie środków promocji towarów,
- rozróżnianie zasad prawidłowej organizacji tranzytu na podstawie schematu,
- w obszarze przetwarzania danych liczbowych i operacyjnych:
 - obliczanie zapasu początkowego na podstawie PZ,
 - obliczanie wysokości rabatu gotówkowego na podstawie danych operacyjnych,
 - szacowanie procentu zwwyżki cen,
 - obliczanie stanu zapasów na podstawie karty ewidencji ilościowo-wartościowej,
 - obliczanie wysokości podatku z działalności handlowo-gastronomicznej,
- w obszarze bezpiecznego wykonywania zadań zawodowych:
 - stosowanie przepisów sanitarnych w zakresie dopuszczania do obrotów towarów w handlu obwoźnym,
 - przygotowanie towarów do sprzedaży w branży spożywczej zgodnie z zasadami bhp.

Analiza wyników części II etapu pisemnego

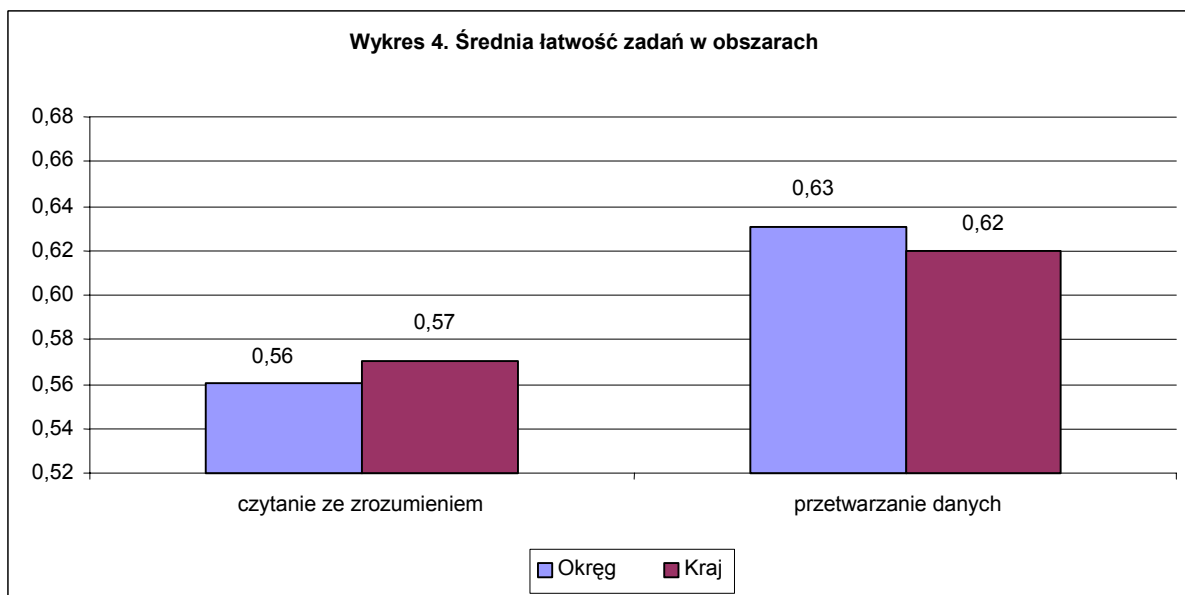
Tabela 2. Podstawowe dane statystyczne wyników egzaminu części II etapu pisemnego

Zasięg	Liczba zdających	Średnia łatwość zadań	Średni wynik	Modalna	Najwyższy wynik	Najniższy wynik	Rozstęp	Odchylenie standardowe
Kraj	10876	0,60	11,99	12	20	0	20	2,72
Okręg	1429	0,60	11,94	12	20	1	19	2,75
Woj. dolnośląskie	906	0,59	11,87	12	20	1	19	2,77
Woj. opolskie	523	0,60	12,05	12	19	3	16	2,73



Średni wynik egzaminu w części II etapu pisemnego w Okręgu wyniósł 11,94 punktu. Wynikiem najczęściej uzyskiwanym przez zdających było 12 punktów.

Część II etapu pisemnego zaliczyło 1416 osób, czyli 99,1% zdających. Maksymalny wynik - 20 punktów - uzyskał 1 zdający, minimalny – 1 punkt – 1 osoba (Wykres 3).



Biorąc pod uwagę powyższe zestawienie średnich łatwości zadań w poszczególnych obszarach wymagań egzaminacyjnych dla części II etapu pisemnego, można stwierdzić, że zdający w tym zawodzie w Okręgu opanowali wiadomości i umiejętności w obydwu obszarach na tym samym poziomie, co zdający w kraju (Wykres 4.). Dla zdających łatwiejsza okazała się grupa zadań z obszaru przetwarzania danych.

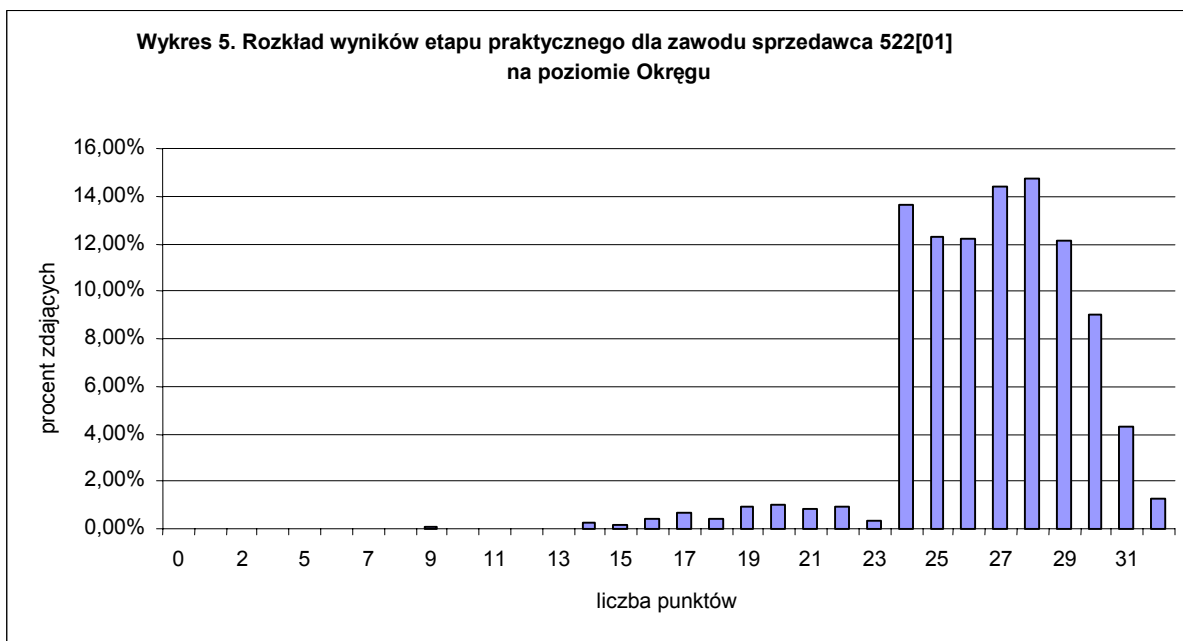
Do sprawdzenia poziomu opanowania wiadomości i umiejętności w poszczególnych obszarach zastosowano test z 20 zadaniami wielokrotnego wyboru: 9 zadań – czytanie ze zrozumieniem, 11 zadań – przetwarzanie danych liczbowych.

Na 20 zadań 8 uzyskało wskaźnik łatwości większy od 0,70 (zadania łatwe lub bardzo łatwe), a 9 zadań - wskaźnik łatwości mniejszy od 0,50 (zadania trudne lub bardzo trudne).

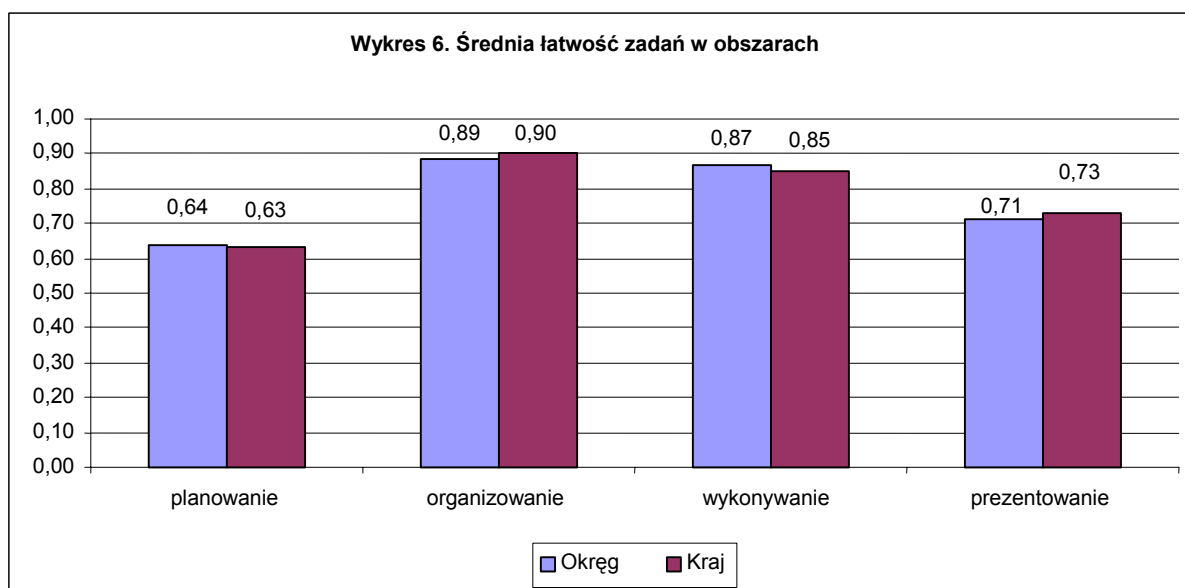
Analiza wyników etapu praktycznego

Tabela 3. Podstawowe dane statystyczne wyników etapu praktycznego egzaminu

Zasięg	Liczba zdających	Średnia łatwość zadań	Średni wynik	Modalna	Najwyższy wynik	Najniższy wynik	Rozstęp	Odchylenie standardowe
Kraj	10323	0,83	26,40	24	32	0	32	3,05
Określony	1363	0,83	26,64	28	32	9	23	2,87
Woj. dolnośląskie	851	0,84	26,72	28	32	9	23	2,89
Woj. opolskie	512	0,83	26,52	27	32	14	18	2,83



Średni wynik za etap praktyczny egzaminu w Okręgu, zbliżony do krajowego, wyniósł 26,64 punktu. Wynikiem najczęściej uzyskiwanym przez zdających było 28 punktów. Etap praktyczny zaliczyło 1280 osób, czyli 93,9% zdających. Maksymalny wynik - 32 punkty - uzyskało 17 zdających, minimalny – 9 punktów – jedna osoba (Wykres 5.).



Na podstawie powyższego wykresu można stwierdzić, że zdający, zarówno w kraju jak i w Okręgu, opanowali umiejętności zawodowe na dobrym poziomie w zakresie organizowania stanowiska pracy oraz wykonywania zadania zawodowego (Wykres 6.). Obszary planowania i prezentowania wypadły gorzej niż pozostałe.

Tabela 4. Rozkład punktów możliwych do uzyskania w poszczególnych obszarach umiejętności ze standardu

Obszar umiejętności	I planowanie	II organizowanie	III wykonywanie	IV prezentowanie	Razem
punkty	4	8	18	2	32

Porównanie wyników egzaminów uzyskanych w latach 2004, 2005 i 2006 dla Okręgu wg obszarów umiejętności dla zawodu sprzedawca

Tabela 5. Wyniki części I etapu pisemnego egzaminu

Rok przeprowadzenia egzaminu w sesji letniej	Liczba zdających	Liczba zadań				Łatwość			
		ogółem	I	II	III	ogółem	I	II	III
2004 r.	1216	50	25	13	12	0,68	0,68	0,60	0,76
2005 r.	1420	50	20	22	8	0,64	0,56	0,67	0,77
2006 r.	1429	50	25	15	10	0,63	0,63	0,57	0,73

Tabela 6. Wyniki części II etapu pisemnego egzaminu

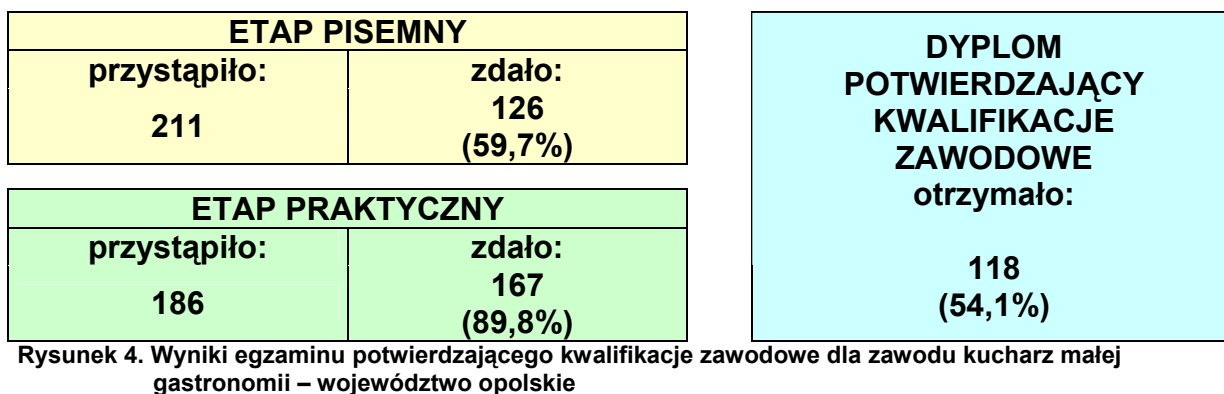
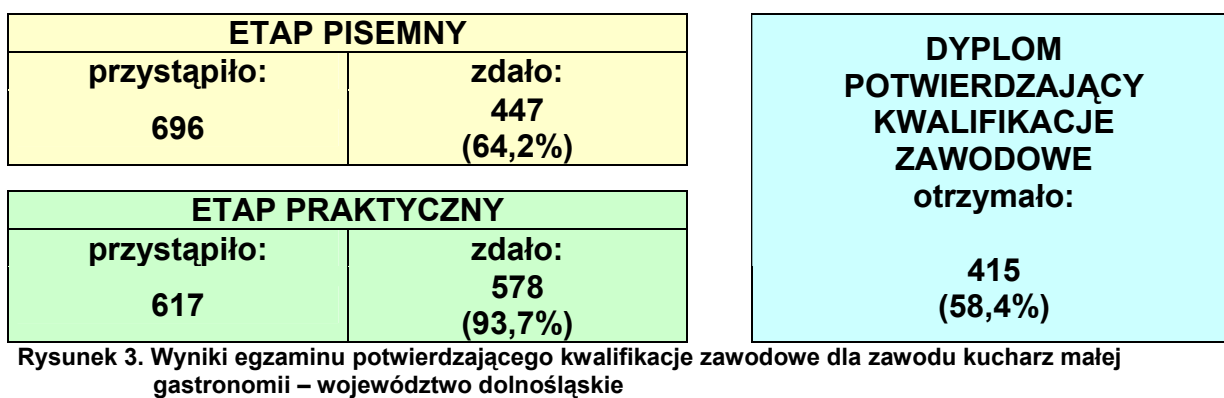
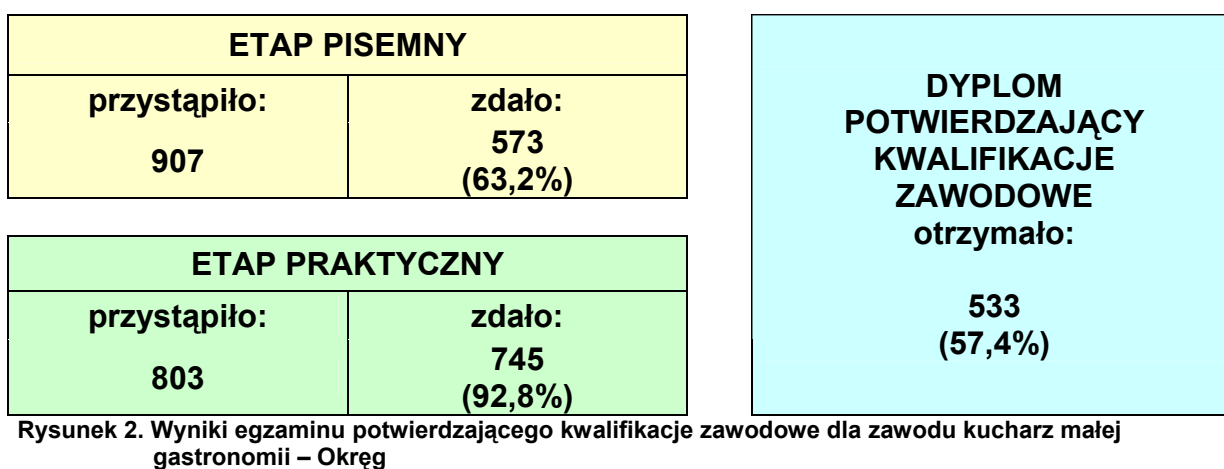
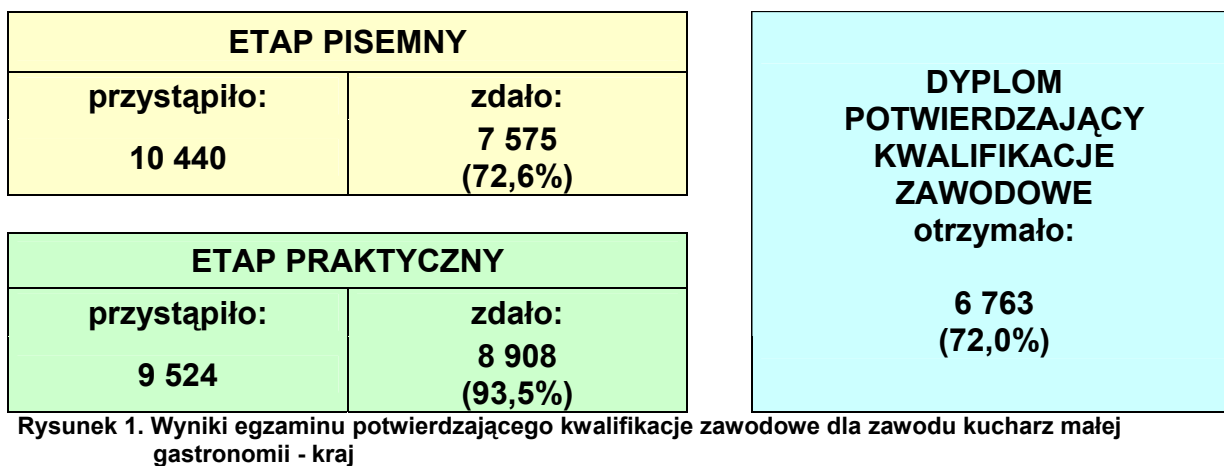
Rok przeprowadzenia egzaminu w sesji letniej	Liczba zdających	Liczba zadań			Łatwość		
		ogółem	I	II	ogółem	I	II
2004 r.	1216	20	11	9	0,64	0,66	0,62
2005 r.	1420	20	11	9	0,69	0,73	0,63
2006 r.	1429	1429	20	9	0,60	0,56	0,63

Tabela 7. Wyniki etapu praktycznego egzaminu

Rok przeprowadzenia egzaminu w sesji letniej	Liczba zdających	Obszary umiejętności - maksymalna liczba punktów					Łatwość				
		ogółem	I	II	III	IV	ogółem	I	II	III	IV
2004 r.	1184	32	5	8	17	2	0,79	0,60	0,89	0,82	0,60
2005 r.	1339	32	4	8	18	2	0,82	0,58	0,91	0,85	0,67
2006 r.	1363	32	4	8	18	2	0,83	0,64	0,89	0,87	0,71

Tegoroczny ogólny wynik egzaminu w zawodzie sprzedawca na etapie pisemnym był niższy od ubiegłorocznych, odwrotnie niż na etapie praktycznym.

IV.1.2. Kucharz małej gastronomii 512[05]



W Okręgu do egzaminu w zawodzie kucharz małej gastronomii przystąpiło 929 absolwentów zasadniczych szkół zawodowych.

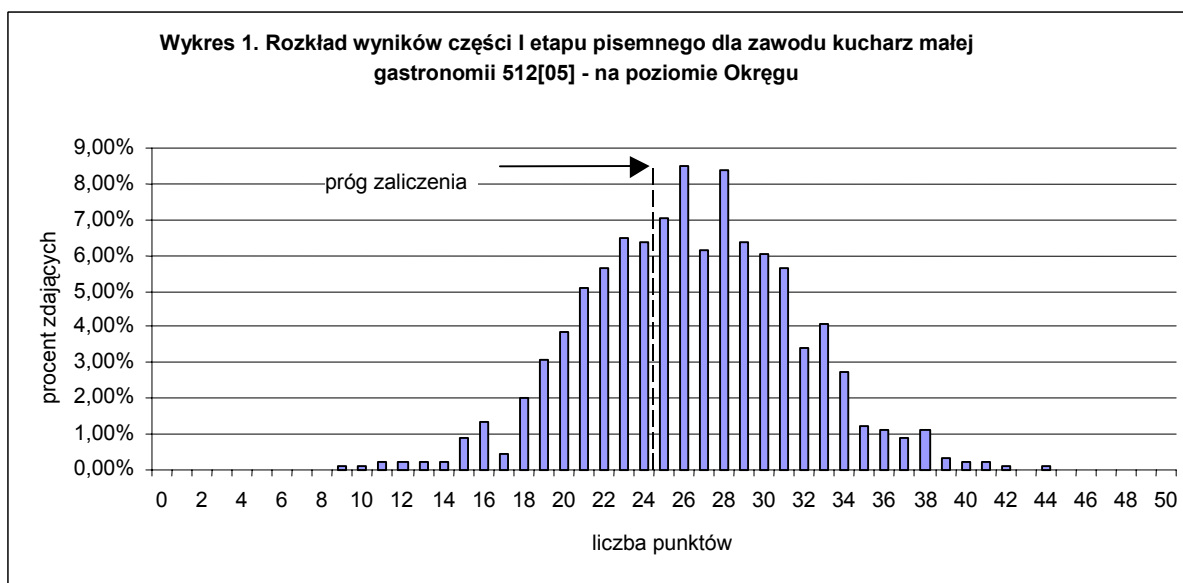
W grupie tej zdawało 395 osób, które odbywały praktyczną naukę zawodu w zakładach pracy. Spośród nich 58,5% otrzymało dyplom potwierdzający kwalifikacje zawodowe.

Do egzaminu przystąpiło również 149 zdających o specjalnych potrzebach edukacyjnych, spośród których 30,20% uzyskało dyplom potwierdzający kwalifikacje zawodowe.

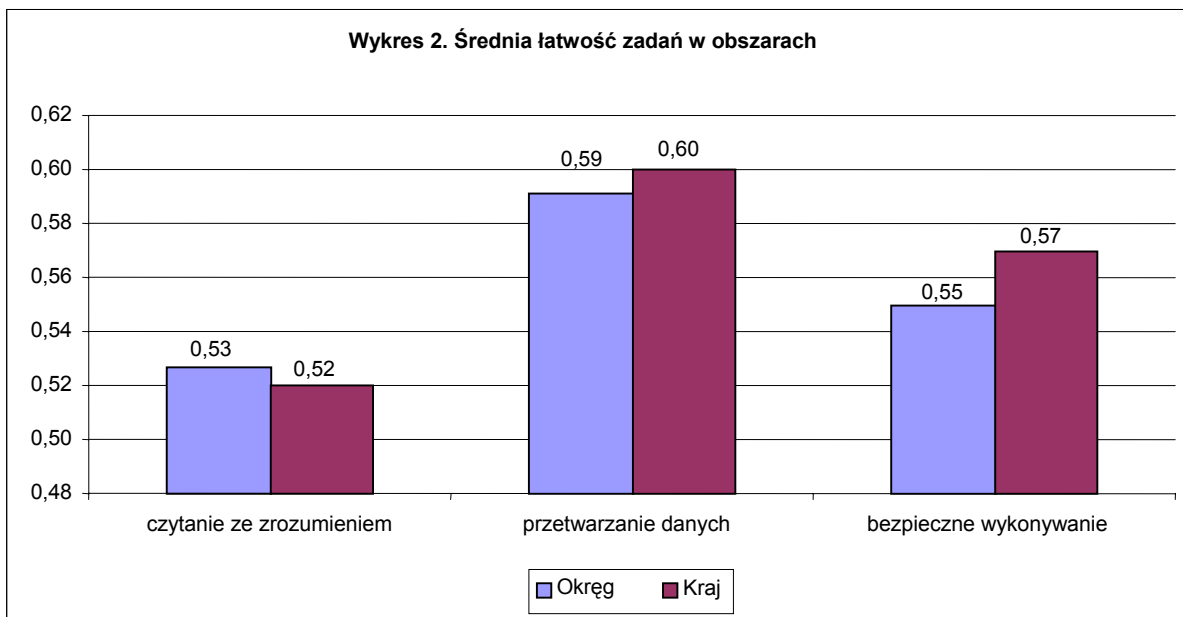
Analiza wyników części I etapu pisemnego

Tabela 1. Podstawowe dane statystyczne wyników egzaminu części I etapu pisemnego

zasięg	Liczba zdających	Średnia łatwość zadań	Średni wynik	Modalna	Najwyższy wynik	Najniższy wynik	Rozstęp	Odchylenie standardowe
Kraj	10440	0,56	27,80	27	48	1	47	5,28
Okręg	907	0,53	26,35	26	44	9	35	5,23
Woj. dolnośląskie	696	0,53	26,45	26	44	11	33	5,06
Woj. opolskie	211	0,52	26,01	28	41	9	32	5,76



Średni wynik egzaminu w części I etapu pisemnego w Okręgu wyniósł 26,35 punktu. Wynikiem najczęściej uzyskiwanym przez zdających było 26 punktów. Część I etapu pisemnego zaliczyło 578 osób, czyli 63,7% zdających. Maksymalny wynik - 44 punkty - uzyskał jeden zdający, minimalny – 9 punktów – jedna osoba (Wykres 1.).



Biorąc pod uwagę powyższe zestawienie średnich łatwości zadań w poszczególnych obszarach wymagań egzaminacyjnych dla części I etapu pisemnego, można stwierdzić, że zdający w tym zawodzie w Okręgu opanowali wiadomości i umiejętności we wszystkich obszarach na poziomie zbliżonym do zdających w kraju (Wykres 2.). Dla wszystkich zdających łatwiejsza okazała się grupa zadań z obszaru przetwarzania danych, a najtrudniejsza - z obszaru czytania ze zrozumieniem.

Do sprawdzenia poziomu opanowania wiadomości i umiejętności w poszczególnych obszarach zastosowano test z 50 zadaniami wielokrotnego wyboru: 25 zadań – czytanie ze zrozumieniem, 18 zadań – przetwarzanie danych liczbowych i operacyjnych oraz 7 zadań – bezpieczne wykonywanie zadań zawodowych.

28% zadań - 14 zadań na 50 - nie sprawiło trudności zdającym (wskaźnik łatwości większy od 0,70), natomiast 19 okazało się trudnymi bądź bardzo trudnymi (wskaźnik łatwości mniejszy od 0,50).

W obszarze czytania ze zrozumieniem zadania, które nie sprawiały zdającym trudności, sprawdzały:

- klasyfikowanie podstawowych surowców, półproduktów i gotowych wyrobów w zależności od pochodzenia i wartości odżywczej,
- rozróżnianie techniki sporządzania potraw z jaj,
- identyfikowanie informacji zawartych na opakowaniu,
- rozpoznawanie narzędzi, naczyń, maszyn i urządzeń stosowanych w produkcji gastronomicznej,
- określanie wartości odżywczej podstawowych surowców i półproduktów stosowanych w małej gastronomii oraz ich wpływu na zdrowie człowieka,

W obszarze przetwarzania danych liczbowych i operacyjnych absolwenci dobrze opanowali:

- dobieranie surowców i półproduktów do produkcji wyrobów małej gastronomii,
- przeprowadzanie kalkulacji cenowej potraw małej gastronomii i napojów,
- dobieranie surowców i technik wykonania potraw małej gastronomii w zależności od rodzaju diety.

W obszarze bezpiecznego wykonywania zadań zawodowych najłatwiejszymi dla zdających okazały się zadania sprawdzające:

- wskazywanie sposobów udzielania pomocy przedlekarskiej poszkodowanemu w wypadkach na stanowiskach związanych z produkcją wyrobów małej gastronomii,
- wskazywanie skutków niezgodnego z normą wykorzystywania surowców i półproduktów niepewnej jakości do produkcji wyrobów małej gastronomii.

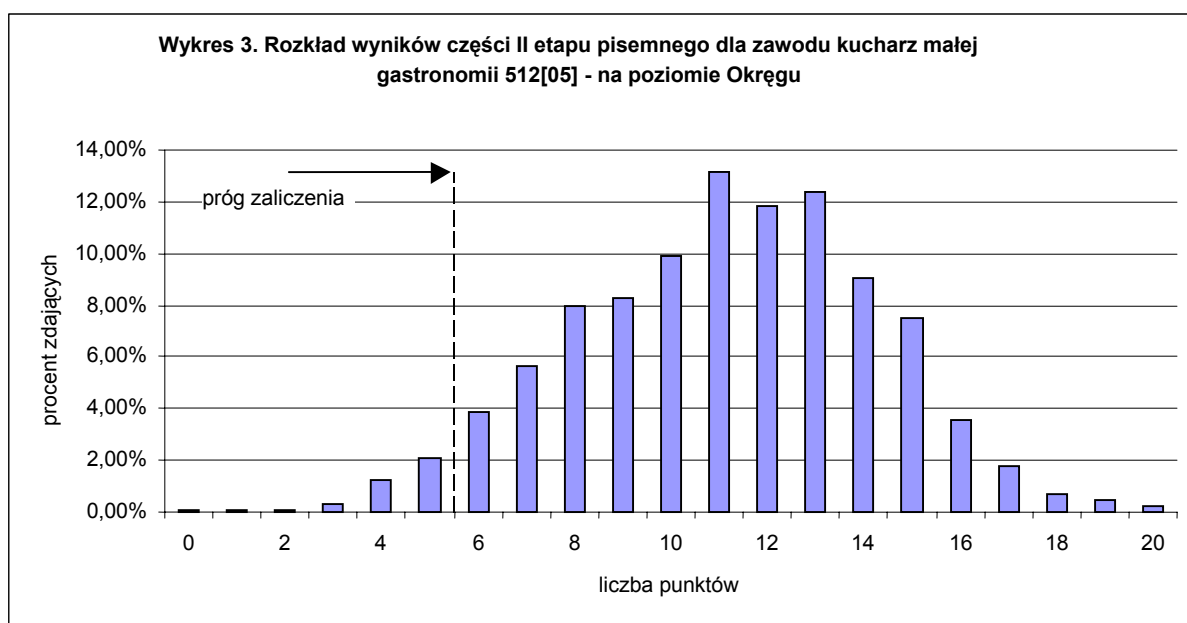
Zadania, z którymi zdający sobie nie radzili (łatwość poniżej 0,50) sprawdzały:

- w obszarze czytania ze zrozumieniem:
 - rozpoznawanie zmian zachodzących w surowcach podczas ich przechowywania,
 - rozróżnianie surowców i półproduktów stosowanych do produkcji wyrobów małej gastronomii,
 - identyfikowanie i wykorzystywanie informacji zawartych na opakowaniach produktów spożywczych stosowanych w małej gastronomii,
- w obszarze przetwarzania danych liczbowych i operacyjnych:
 - obliczanie wartości energetycznej i odżywczej potraw małej gastronomii,
 - przewidywanie czasu potrzebnego do sporządzenia określonej ilości wyrobów małej gastronomii,
- w obszarze bezpiecznego wykonywania zadań zawodowych:
 - wskazywanie zagrożeń dla zdrowia i życia człowieka oraz środowiska naturalnego występujących w procesie produkcji wyrobów małej gastronomii,
 - określanie znaczenia higieny i kontroli jakości w produkcji wyrobów małej gastronomii.

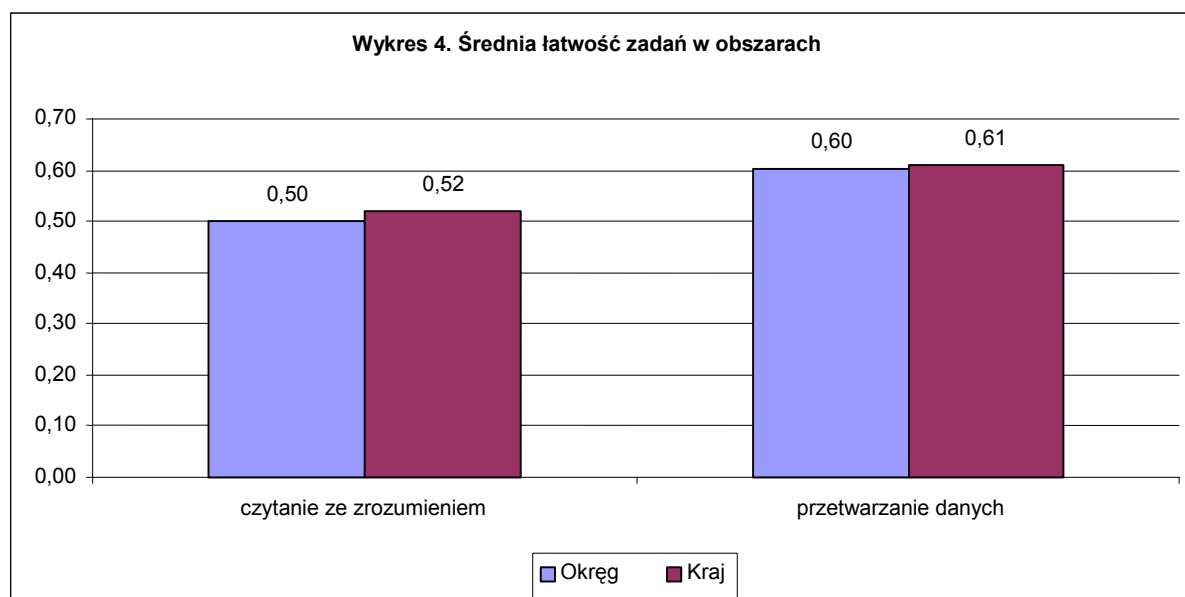
Analiza wyników części II etapu pisemnego

Tabela 2. Podstawowe dane statystyczne wyników egzaminu części II etapu pisemnego

zasięg	Liczba zdających	Średnia łatwość zadań	Średni wynik	Modalna	Najwyższy wynik	Najniższy wynik	Rozstęp	Odchylenie standardowe
Kraj	10440	0,57	11,45	11	20	0	20	3,09
Okręg	907	0,56	11,13	11	20	0	20	3,13
Woj. dolnośląskie	696	0,56	11,23	11;13;	20	2	18	3,05
Woj. opolskie	211	0,54	10,81	12	19	0	19	3,39



Średni wynik egzaminu w części II etapu pisemnego w Okręgu wyniósł 11,13 punktu. Wynikiem najczęściej uzyskiwanym przez zdających było 11 punktów. Część II etapu pisemnego zaliczyło 871 osób, czyli 96,0% zdających. Maksymalny wynik - 20 punktów - uzyskało 2 zdających, minimalny – 0 punktów – jedna osoba (Wykres 3.).



Biorąc pod uwagę powyższe zestawienie średnich łatwości zadań w poszczególnych obszarach wymagań egzaminacyjnych dla części II etapu pisemnego, można stwierdzić, że zdający w tym zawodzie w Okręgu opanowali wiadomości i umiejętności w obydwu obszarach na tym samym poziomie, co zdający w kraju. Dla zdających łatwiejsza okazała się grupa zadań z obszaru przetwarzania danych.

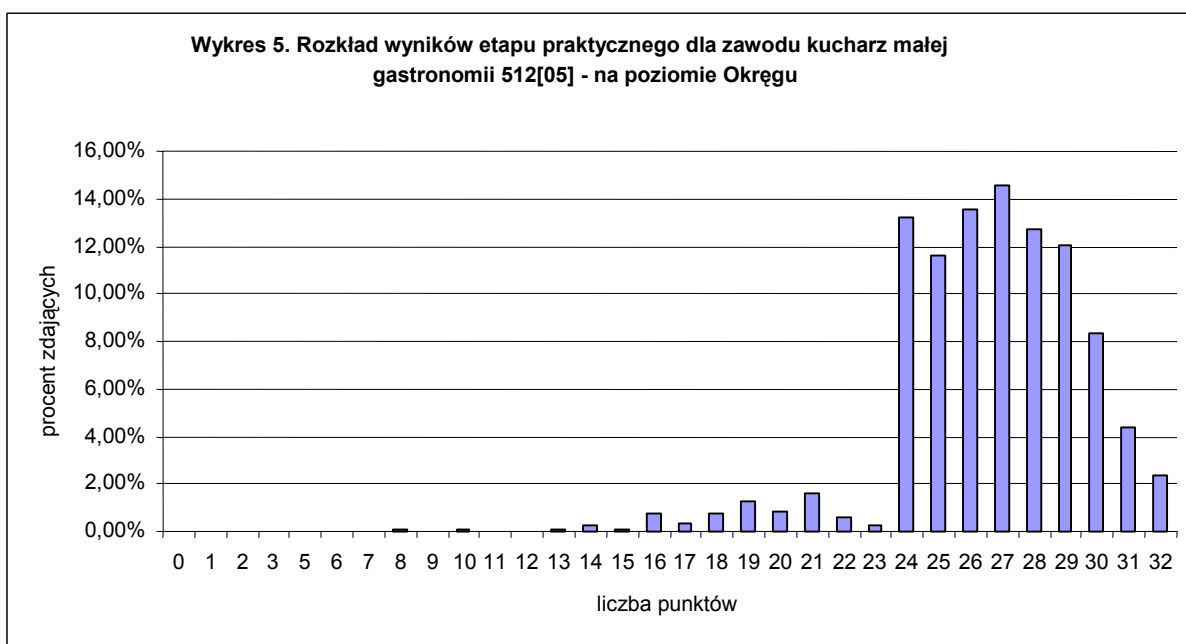
Do sprawdzenia poziomu opanowania wiadomości i umiejętności w poszczególnych obszarach zastosowano test z 20 zadaniami wielokrotnego wyboru: 9 zadań – czytanie ze zrozumieniem, 11 zadań – przetwarzanie danych liczbowych.

Na 20 zadań 7 uzyskało wskaźnik łatwości większy od 0,70 (zadania łatwe lub bardzo łatwe), a 9 zadań - wskaźnik łatwości mniejszy od 0,50 (zadania trudne lub bardzo trudne).

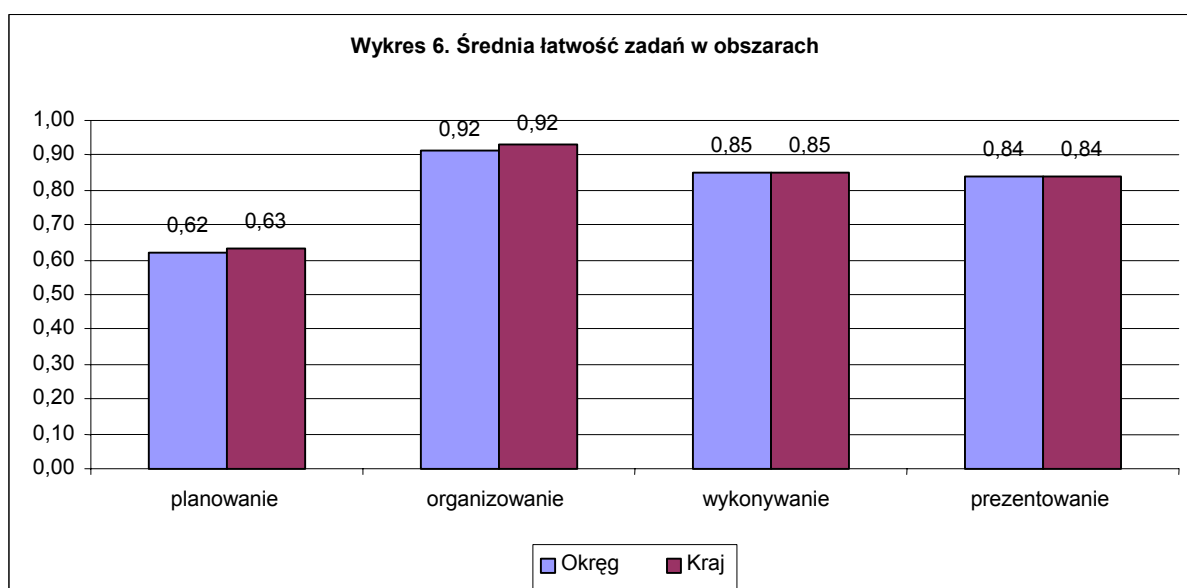
Analiza wyników etapu praktycznego

Tabela 3. Podstawowe dane statystyczne wyników etapu praktycznego egzaminu

zasięg	Liczba zdających	Średnia łatwość zadań	Średni wynik	Modalna	Najwyższy wynik	Najniższy wynik	Rozstęp	Odchylenie standardowe
Kraj	9524	0,83	26,65	24	32	0	32	3,12
Okręg	803	0,83	26,55	27	32	8	24	3,13
Woj. dolnośląskie	617	0,83	26,64	27	32	8	24	3,02
Woj. opolskie	186	0,82	26,28	27	32	10	22	3,47



Średni wynik za etap praktyczny egzaminu w Okręgu, zbliżony do krajowego, wyniósł 26,55 punktu. Wynikiem najczęściej uzyskiwanym przez zdających było 27 punktów. Etap praktyczny zaliczyło 745 osób, czyli 92,8% zdających. Maksymalny wynik - 32 punkty - uzyskało 19 zdających, minimalny – 8 punktów – jedna osoba (Wykres 5.).



Na podstawie Wykresu 6. można stwierdzić, że zdający w zakresie organizowania stanowiska pracy, wykonywania zadania zawodowego oraz prezentowania opanowali umiejętności zawodowe na dobrym poziomie. Natomiast planowanie okazało się obszarem, z którym egzaminowani w dalszym ciągu mieli trudności.

Tabela 4. Rozkład punktów możliwych do uzyskania w poszczególnych obszarach umiejętności ze standardu

Obszar umiejętności	I planowanie	II organizowanie	III wykonywanie	IV prezentowanie	Razem
punkty	4	4	22	2	32

Porównanie wyników egzaminów uzyskanych w latach 2004, 2005 i 2006 dla Okręgu wg obszarów umiejętności dla zawodu kucharz małej gastronomii

Tabela 5. Wyniki części I etapu pisemnego egzaminu

Rok przeprowadzenia egzaminu w sesji letniej	Liczba zdających	Liczba zadań				Łatwość			
		ogółem	I	II	III	ogółem	I	II	III
2004 r.	528	0	17	25	8	0,52	0,50	0,52	0,54
2005 r.	892	50	20	21	9	0,58	0,56	0,60	0,59
2006 r.	907	50	25	18	7	0,53	0,51	0,59	0,55

Tabela 6. Wyniki część II etapu pisemnego egzaminu

Rok przeprowadzenia egzaminu w sesji letniej	Liczba zdających	Liczba zadań			Łatwość		
		ogółem	I	II	ogółem	I	II
2004 r.	528	20	11	9	0,58	0,61	0,55
2005 r.	892	20	11	9	0,67	0,72	0,61
2006 r.	907	20	9	11	0,56	0,50	0,60

Tabela 7. Wyniki etapu praktycznego egzaminu

Rok przeprowadzenia egzaminu w sesji letniej	Liczba zdających	Obszary umiejętności - maksymalna liczba punktów					Łatwość				
		ogółem	I	II	III	IV	ogółem	I	II	III	IV
2004 r.	489	32	4	4	22	2	0,74	0,50	0,83	0,77	0,75
2005 r.	794	32	4	4	22	2	0,83	0,62	0,92	0,85	0,83
2006 r.	803	32	4	4	22	2	0,83	0,62	0,92	0,85	0,84

Tegoroczny ogólny wynik egzaminu w zawodzie kucharz małej gastronomii na etapie pisemnym był niższy od ubiegłorocznego, odwrotnie niż na etapie praktycznym.

III.1.3. Mechanik pojazdów samochodowych 723[04]

ETAP PISEMNY	
przystąpiło:	zdało:
5 408	2 841 (52,5%)

ETAP PRAKTYCZNY	
przystąpiło:	zdało:
4 474	4 082 (91,2%)

DYPLOM POTWIERDZAJĄCY KWALIFIKACJE ZAWODOWE otrzymało:
2 401 (54,5%)

Rysunek 1. Wyniki egzaminu potwierdzającego kwalifikacje zawodowe dla zawodu mechanik pojazdów samochodowych - kraj

ETAP PISEMNY	
przystąpiło:	zdało:
527	290 (55,0%)

ETAP PRAKTYCZNY	
przystąpiło:	zdało:
434	378 (87,1%)

DYPLOM POTWIERDZAJĄCY KWALIFIKACJE ZAWODOWE otrzymało:
238 (44,0%)

Rysunek 2. Wyniki egzaminu potwierdzającego kwalifikacje zawodowe dla zawodu mechanik pojazdów samochodowych – Okręg

ETAP PISEMNY	
przystąpiło:	zdało:
394	209 (53,0%)

ETAP PRAKTYCZNY	
przystąpiło:	zdało:
322	274 (85,1%)

DYPLOM POTWIERDZAJĄCY KWALIFIKACJE ZAWODOWE otrzymało:
170 (41,9%)

Rysunek 3. Wyniki egzaminu potwierdzającego kwalifikacje zawodowe dla zawodu mechanik pojazdów samochodowych – województwo dolnośląskie

ETAP PISEMNY	
przystąpiło:	zdało:
133	81 (60,9%)

ETAP PRAKTYCZNY	
przystąpiło:	zdało:
112	104 (92,9%)

DYPLOM POTWIERDZAJĄCY KWALIFIKACJE ZAWODOWE otrzymało:
68 (50,4%)

Rysunek 4. Wyniki egzaminu potwierdzającego kwalifikacje zawodowe dla zawodu mechanik pojazdów samochodowych – województwo opolskie

W Okręgu do egzaminu w zawodzie mechanik pojazdów samochodowych przystąpiło 541 absolwentów zasadniczych szkół zawodowych.

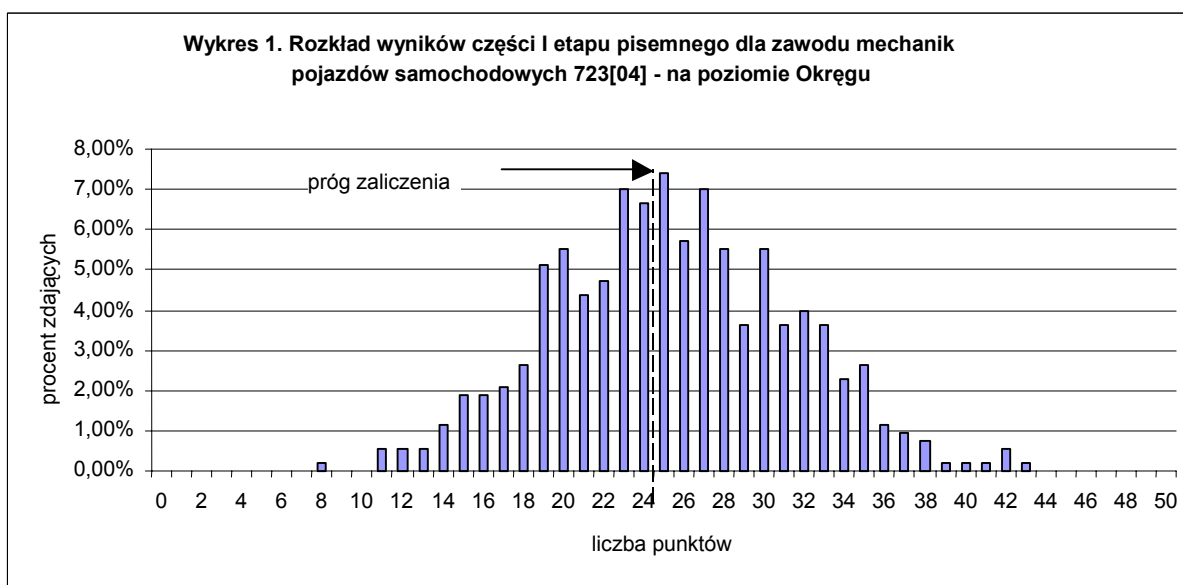
W grupie tej zdawało 90 osób, które odbywały praktyczną naukę zawodu w zakładach pracy. Spośród nich 44,4% otrzymało dyplom potwierdzający kwalifikacje zawodowe.

Do egzaminu przystąpiło również 3 zdających o specjalnych potrzebach edukacyjnych, spośród których jeden otrzymał dyplom potwierdzający kwalifikacje zawodowe.

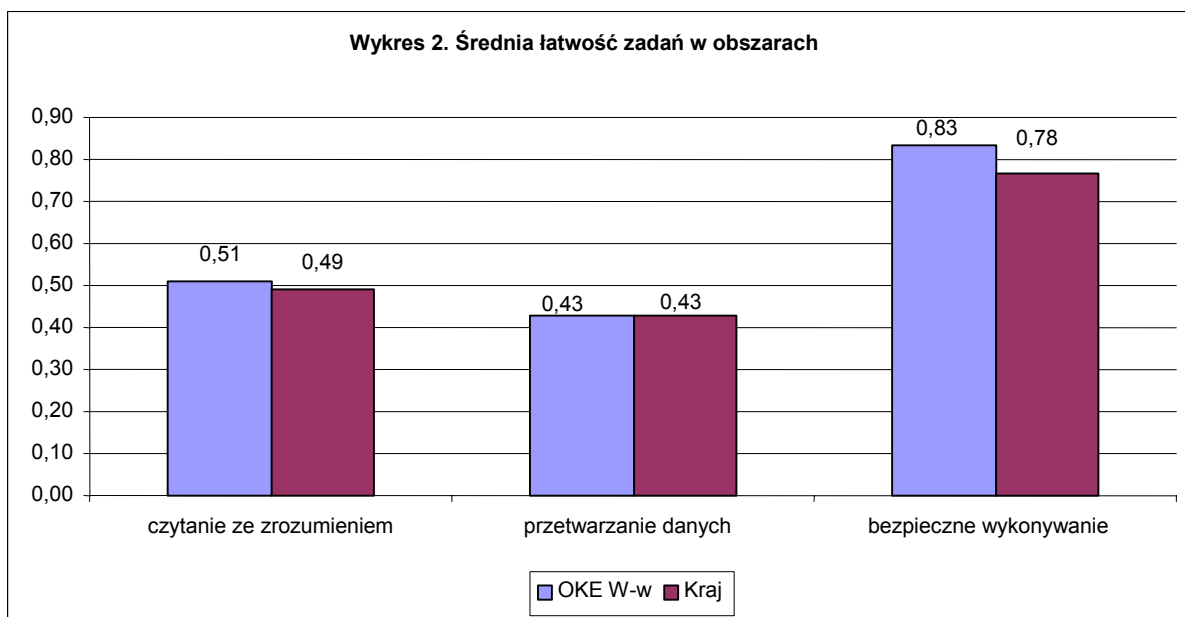
Analiza wyników części I etapu pisemnego

Tabela 1. Podstawowe dane statystyczne wyników egzaminu części I etapu pisemnego

zasięg	Liczba zdających	Średnia łatwość zadań	Średni wynik	Modalna	Najwyższy wynik	Najniższy wynik	Rozstęp	Odchylenie standardowe
Kraj	5 408	0,50	25,09	25	47	7	40	5,67
Okręg	527	0,51	25,39	25	43	8	35	5,99
Woj. dolnośląskie	394	0,50	25,24	25	42	11	31	5,98
Woj. opolskie	133	0,52	25,85	27;30;	43	8	35	6,05



Średni wynik egzaminu w części I etapu pisemnego w Okręgu wyniósł 25,39 punktu. Wynikiem najczęściej uzyskiwanym przez zdających było 25 punktów. Część I etapu pisemnego zaliczyło 290 osób, czyli 55,0% zdających. Maksymalny wynik - 43 punkty - uzyskał jeden zdający, minimalny - 8 punktów - jedna osoba (Wykres 1).



Biorąc pod uwagę powyższe zestawienie średnich łatwości zadań w poszczególnych obszarach wymagań egzaminacyjnych dla części I etapu pisemnego, można stwierdzić, że zdający w tym zawodzie w Okręgu opanowali wiadomości i umiejętności w obszarach I i II na tym samym poziomie co zdający w kraju, natomiast w obszarze III – na poziomie nieco wyższym (Wykres 2.). Dla zdających najłatwiejsza okazała się grupa zadań z obszaru bezpiecznego wykonywania zadań zawodowych, najtrudniejsza - z obszaru przetwarzania danych.

Do sprawdzenia poziomu opanowania wiadomości i umiejętności w poszczególnych obszarach zastosowano test z 50 zadaniami wielokrotnego wyboru: 21 zadań – czytanie ze zrozumieniem, 23 zadań – przetwarzanie danych liczbowych i operacyjnych oraz 6 zadań – bezpieczne wykonywanie zadań zawodowych.

22% zadań - 11 zadań na 50 - nie sprawiło trudności zdającym (wskaźnik łatwości większy od 0,70).

W obszarze czytania ze zrozumieniem najłatwiejsze były zadania sprawdzające umiejętności z zakresu:

- rozpoznawania układu, w skład którego wchodzi mechanizm różnicowy,
- rozpoznawania zastosowania mechanizmu wozdowego w pojazdach samochodowych.

W obszarze przetwarzania danych liczbowych i operacyjnych absolwenci dobrze opanowali umiejętności:

- dobierania narzędzi do demontażu końcówek drążków kierowniczych,
- dobierania narzędzi do pomiaru przerwy między elektrodami świecy zapłonowej.

W obszarze bezpiecznego wykonywania zadań zawodowych najłatwiejszymi dla zdających okazały się zadania sprawdzające:

- dobieranie środków ochrony osobistej do pracy na szlifierce,
- wskazywanie sposobu udzielania pomocy przedlekarskiej w przypadku podejrzenia urazu kręgosłupa.

W teście znalazło aż 26 zadań na 50 (52%), z którymi zdający sobie nie radzili:

- w obszarze czytania ze zrozumieniem 9 zadań: 8, 10, 12, 13, 14, 15, 16, 40, 43 sprawdzających:
 - o rozpoznawanie rodzaju przekładni mechanicznej na podstawie rysunku,
 - o wskazywanie substancji sprężanej w cylindrze silnika czterosuwowego,

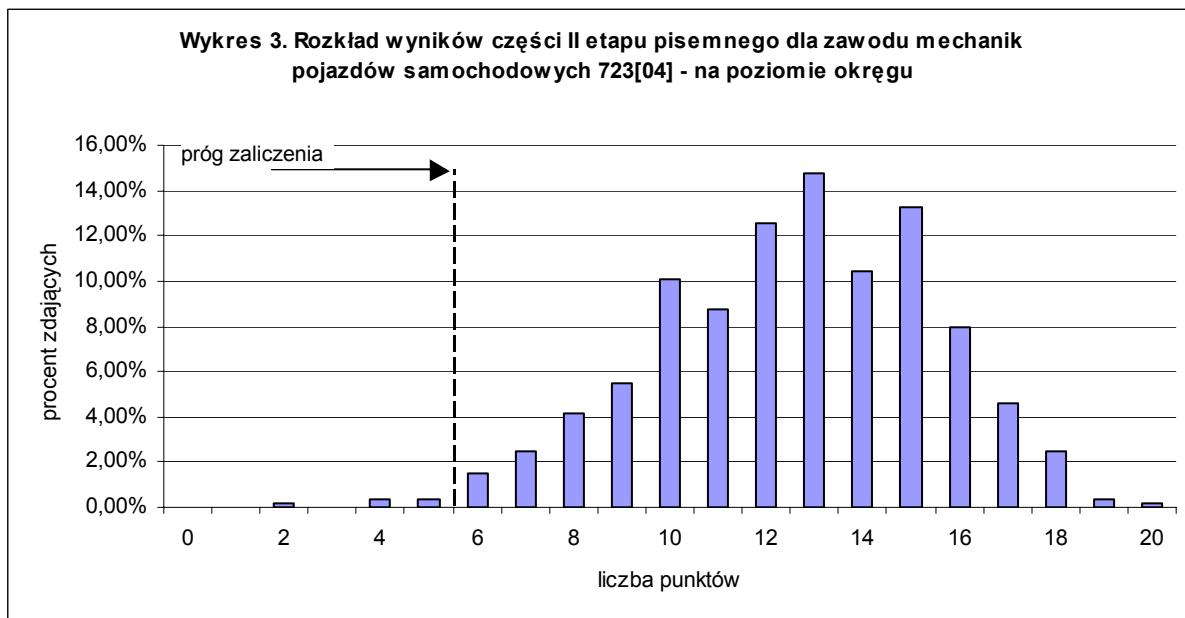
- rozpoznawanie określenia liczby cetanowej,
 - wskazywanie wielkości fizycznej mierzonej przyrządem kontrolnym do badania jakości płynu hamulcowego,
 - wskazywanie zależności charakteryzującej przełożenie całkowite układu napędowego pojazdu samochodowego,
 - rozpoznawanie typu wtryskiwacza stosowanego w silnikach benzynowych,
 - wskazywanie nazwy czujnika niewystępującego w obwodzie sterowania benzynowego układu wtryskowego,
 - rozpoznawanie rodzaju pompy stosowanej w układzie smarowania silnika benzynowego,
 - rozpoznawanie elementu wchodzącego w skład układu napędowego samochodu na podstawie rysunku,
- w obszarze przetwarzania danych 17 zadań: 18, 19, 20, 21, 22, 23, 24, 25, 27, 28, 29, 32, 33, 34, 36, 44, 45 sprawdzających np.:
- wskazywanie części silnika szczególnie narażonej na uszkodzenie spowodowane zmęczeniem materiału,
 - wskazywanie przyczyn wysokiego stężenia węglowodorów przy niskim stężeniu tlenu w spalinach,
 - dobieranie przyrządu do obserwacji i pomiaru zmian napięcia w uzwojeniu wtórnym cewki zapłonowej,
 - wskazywanie substancji, na podstawie której określany jest skład spalanej mieszanki w sondzie lambda.

Zdający w dużym stopniu opanowali umiejętności z zakresu bezpiecznego wykonywania zadań zawodowych zgodnie z przepisami bezpieczeństwa i higieny pracy, ochrony przeciwpożarowej oraz ochrony środowiska. Wszystkie zadania miały łatwość powyżej 0,75.

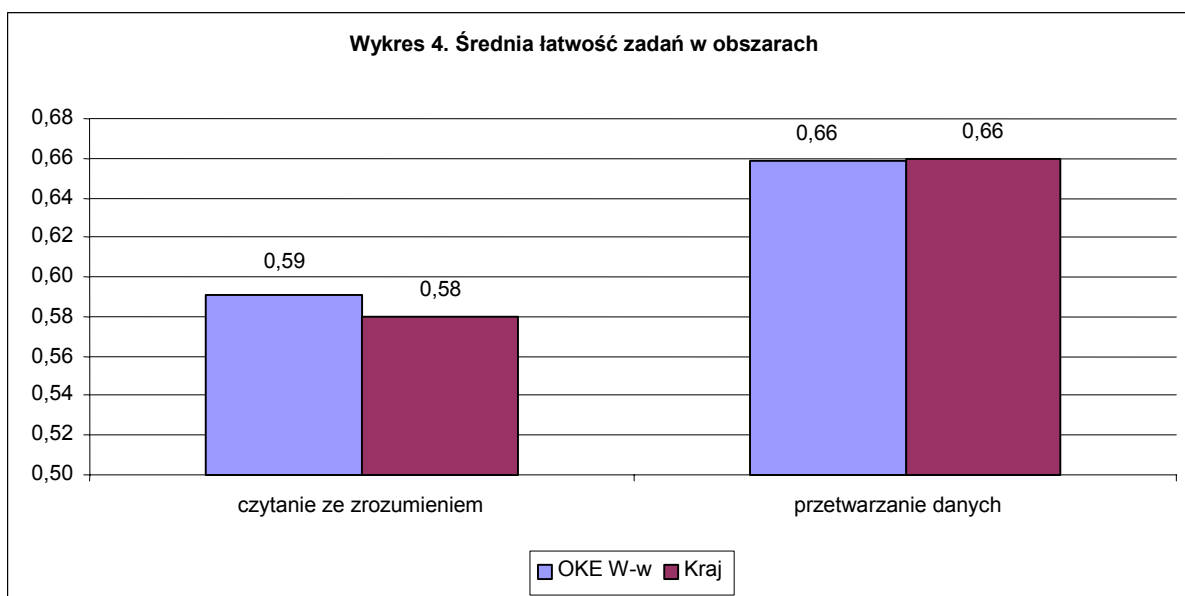
Analiza wyników części II etapu pisemnego

Tabela 2. Podstawowe dane statystyczne wyników egzaminu części II etapu pisemnego

zasięg	Liczba zdających	Średnia łatwość zadań	Średni wynik	Modalna	Najwyższy wynik	Najniższy wynik	Rozstęp	Odchylenie standardowe
Kraj	5 408	0,62	12,46	13	20	0	20	2,82
Okręg	527	0,63	12,58	13	20	2	18	2,91
Woj. dolnośląskie	394	0,63	12,52	13	20	2	18	2,95
Woj. opolskie	133	0,64	12,75	12;13;	18	6	12	2,81



Średni wynik egzaminu w części II etapu pisemnego w Okręgu wyniósł 12,58 punktu. Wynikiem najczęściej uzyskiwanym przez zdających było 13 punktów. Część II etapu pisemnego zaliczyły 522 osoby, czyli 99,1% zdających. Maksymalny wynik - 20 punktów - uzyskał jeden zdający, minimalny – 2 punkty – jedna osoba (Wykres 3.).



Biorąc pod uwagę powyższe zestawienie średnich łatwości zadań w poszczególnych obszarach wymagań egzaminacyjnych dla części II etapu pisemnego, można stwierdzić, że zdający w tym zawodzie w Okręgu opanowali wiadomości i umiejętności w obydwu obszarach na tym samym poziomie, co zdający w kraju. Łatwiejsza dla zdających okazała się grupa zadań z obszaru przetwarzania danych (Wykres 4.).

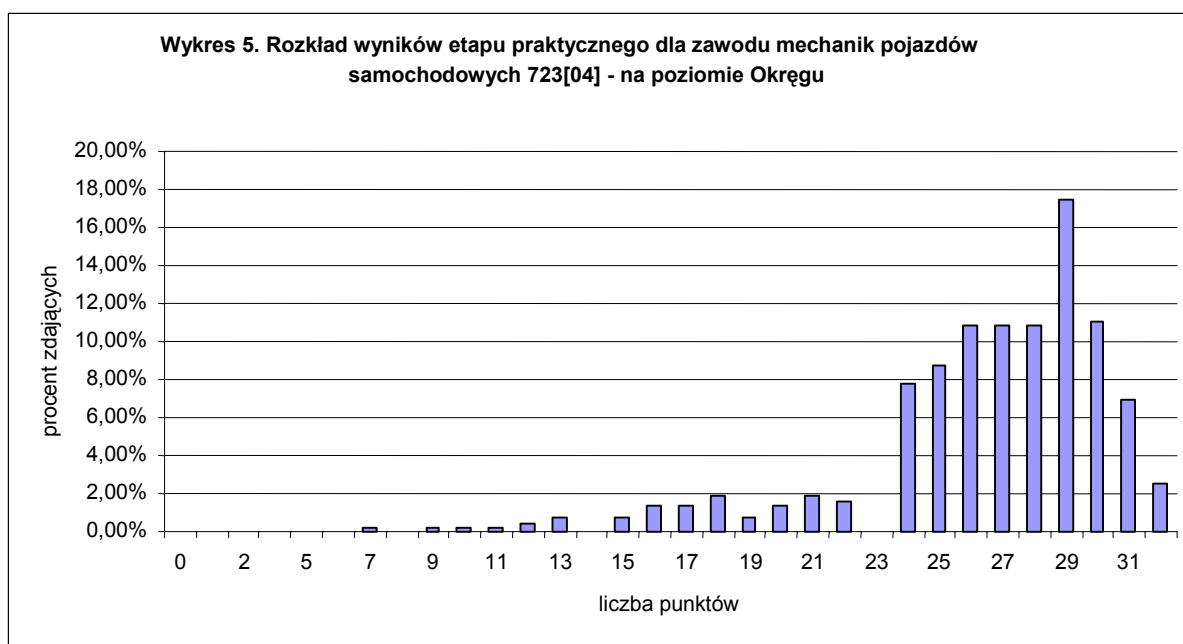
Do sprawdzenia poziomu opanowania wiadomości i umiejętności w poszczególnych obszarach zastosowano test z 20 zadaniami wielokrotnego wyboru: 9 zadań – czytanie ze zrozumieniem, 11 zadań – przetwarzanie danych liczbowych.

Na 20 zadań 7 uzyskało wskaźnik łatwości większy od 0,70 (zadania łatwe lub bardzo łatwe), a 5 zadań - wskaźnik łatwości mniejszy od 0,50 (zadania trudne lub bardzo trudne).

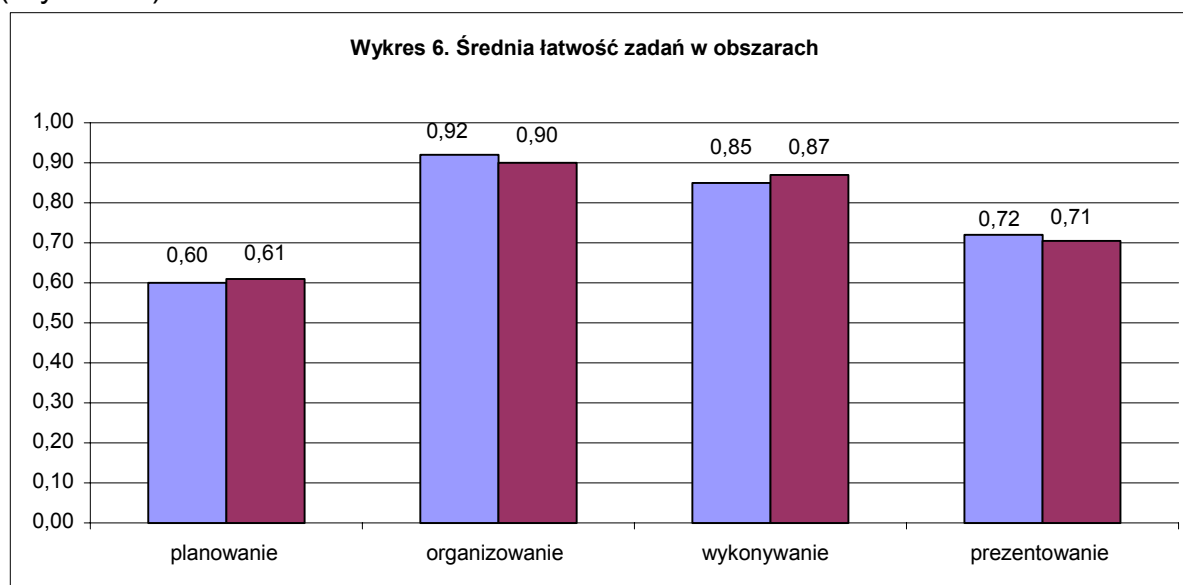
Analiza wyników etapu praktycznego

Tabela 3. Podstawowe dane statystyczne wyników etapu praktycznego egzaminu

zasięg	Liczba zdających	Średnia łatwość zadań	Średni wynik	Modalna	Najwyższy wynik	Najniższy wynik	Rozstęp	Odchylenie standardowe
Kraj	4 474	0,84	26,84	30	32	0	32	4,37
Okręg	434	0,83	26,46	29	32	7	25	4,18
Woj. dolnośląskie	322	0,81	25,95	29	32	7	25	4,42
Woj. opolskie	112	0,87	27,93	29	32	17	15	2,98



Średni wynik za etap praktyczny egzaminu w Okręgu, zbliżony do krajowego, wyniósł 26,46 punktu. Wynikiem najczęściej uzyskiwanym przez zdających było 29 punktów. Etap praktyczny zaliczyło 378 osób, czyli 87,1% zdających. Maksymalny wynik - 32 punkty – uzyskało 11 zdających, minimalny – 7 punktów – jedna osoba (Wykres 5.).



Na podstawie powyższego wykresu (Wykres 6.) można stwierdzić, że zdający w zakresie organizowania stanowiska pracy oraz wykonywania zadania zawodowego opanowali umiejętności zawodowe na dobrym poziomie. Natomiast planowanie i prezentowanie okazały się obszarami, z którymi egzaminowani w dalszym ciągu mieli trudności.

Tabela 4. Rozkład punktów możliwych do uzyskania w poszczególnych obszarach umiejętności ze standardu

Obszar umiejętności	I planowanie	II organizowanie	III wykonywanie	IV prezentowanie	Razem
punkty	3	4	23	2	32

Porównanie wyników egzaminów uzyskanych w latach 2005 i 2006 dla Okręgu wg obszarów umiejętności dla zawodu mechanik pojazdów samochodowych

Tabela 5. Wyniki części I etapu pisemnego egzaminu

Rok przeprowadzenia egzaminu w sesji letniej	Liczba zdających	Liczba zadań				Łatwość			
		ogółem	I	II	III	ogółem	I	II	III
2005 r.	461	50	18	25	7	0,55	0,51	0,51	0,79
2006 r.	527	50	21	23	6	0,51	0,50	0,43	0,83

Tabela 6. Wyniki część II etapu pisemnego egzaminu

Rok przeprowadzenia egzaminu w sesji letniej	Liczba zdających	Liczba zadań			Łatwość		
		ogółem	I	II	ogółem	I	II
2005 r.	461	20	11	9	0,68	0,72	0,63
2006 r.	527	527	20	9	0,63	0,59	0,66

Tabela 7. Wyniki etapu praktycznego egzaminu

Rok przeprowadzenia egzaminu w sesji letniej	Liczba zdających	Obszary umiejętności - maksymalna liczba punktów					Łatwość				
		ogółem	I	II	III	IV	ogółem	I	II	III	IV
2005 r.	354	32	3	4	23	2	0,77	0,68	0,86	0,78	0,57
2006 r.	434	32	3	4	23	2	0,83	0,60	0,92	0,85	0,72

Tegoroczny ogólny wynik egzaminu w zawodzie mechanik pojazdów samochodowych na etapie pisemnym był niższy od ubiegłorocznego, odwrotnie niż na etapie praktycznym.

IV.2. Wyniki egzaminu w zawodach, w których liczba zdających była mniejsza niż 300 osób

IV.2.1. Fotograf 313[05]

Do egzaminu w tym zawodzie przystąpił jeden zdający, odbywający praktyczną naukę zawodu w zakładzie pracy, który uzyskał dyplom potwierdzający kwalifikacje zawodowe.

Tabela 1. Podstawowe dane statystyczne wyników egzaminu części I i II etapu pisemnego oraz etapu praktycznego

	etap pisemny		etap praktyczny
	część I	część II	
Liczba zdających	1	1	1
Średnia łatwość zadań w teście/czynności w zadaniach praktycznych	0,50	0,50	0,94
Średni wynik	25,00	10,00	30,00

IV.2.2. Fryzjer 514[01]

Dyplom potwierdzający kwalifikacje zawodowe w tym zawodzie otrzymało 33 zdających (80,5 %).

Do etapu pisemnego przystąpiło 41 zdających, z których zdało go 82,9 %, natomiast etap praktyczny zdali wszyscy przystępujący do niego (38 osób).

W grupie tej etap pisemny zdawało 10 absolwentów, którzy odbywali praktyczną naukę zawodu w zakładach pracy, zaś etap praktyczny – 9.

Wśród zdających było 8 absolwentów o specjalnych potrzebach edukacyjnych.

Tabela 1. Podstawowe dane statystyczne wyników egzaminu części I i II etapu pisemnego oraz etapu praktycznego

	etap pisemny		etap praktyczny
	część I	część II	
Liczba zdających	41	41	38
Średnia łatwość zadań w teście/czynności w zadaniach praktycznych	0,61	0,63	0,87
Średni wynik	30,78	12,76	27,79
Mediana	32	12	28
Modalna	37	12	28
Najwyższy wynik	42	18	32
Najniższy wynik	16	4	25
Rozstęp	26	14	7
Odchylenie standardowe	6,33	3,06	1,68

IV.2.3. Rolnik 613[01]

Dyplom potwierdzający kwalifikacje zawodowe w tym zawodzie otrzymało 10 zdających (71,4 %).

Do etapu pisemnego przystąpiło 13 zdających, z których zdało go 69,2 %, natomiast etap praktyczny zdali wszyscy przystępujący do niego (9 osób).

W grupie tej etap pisemny zdawał jeden absolwent, który odbywał praktyczną naukę zawodu w zakładzie pracy, zaś etap praktyczny – 2.

Wśród zdających było 2 absolwentów o specjalnych potrzebach edukacyjnych.

Tabela 1. Podstawowe dane statystyczne wyników egzaminu części I i II etapu pisemnego oraz etapu praktycznego

	etap pisemny		etap praktyczny
	część I	część II	
Liczba zdających	13	13	9
Średnia łatwość zadań w teście/czynności w zadaniach praktycznych	0,54	0,49	0,85
Średni wynik	27,15	9,85	27,22

IV.2.4. Ogrodnik 621[01]

Dyplom potwierdzający kwalifikacje zawodowe w tym zawodzie otrzymało 34 zdających (59,6 %).

Do etapu pisemnego przystąpiło 57 zdających, z których zdało go 68,4 %, natomiast do etapu praktycznego – 51, z których zdało 96,1 %.

W grupie tej etap pisemny zdawało 3 absolwentów, którzy odbywali praktyczną naukę zawodu w zakładach pracy, zaś etap praktyczny – 2.

Wśród zdających było 15 absolwentów o specjalnych potrzebach edukacyjnych.

Tabela 1. Podstawowe dane statystyczne wyników egzaminu części I i II etapu pisemnego oraz etapu praktycznego

	etap pisemny		etap praktyczny
	część I	część II	
Liczba zdających	57	57	51
Średnia łatwość zadań w teście/czynności w zadaniach praktycznych	0,53	0,49	0,85
Średni wynik	26,93	9,93	20,45
Mediana	27	10	20
Modalna	28	10	19;20;21;
Najwyższy wynik	43	16	24
Najniższy wynik	12	2	10
Rozstęp	31	14	14
Odchylenie standardowe	5,83	2,78	2,55

IV.2.5. Kamieniarz 711[04]

Dyplom potwierdzający kwalifikacje zawodowe w tym zawodzie otrzymało 6 zdających (54,5 %).

Do etapu pisemnego przystąpiło 11 zdających, z których zdało go 54,5 %, natomiast etap praktyczny zdali wszyscy przystępujący do niego (11 osób).

Tabela 1. Podstawowe dane statystyczne wyników egzaminu części I i II etapu pisemnego oraz etapu praktycznego

	etap pisemny		etap praktyczny
	część I	część II	
Liczba zdających	11	11	11
Średnia łatwość zadań w teście/czynności w zadaniach praktycznych	0,49	0,57	0,91
Średni wynik	24,64	11,45	29,27

IV.2.6. Murarz 712[06]

Dyplom potwierdzający kwalifikacje zawodowe w tym zawodzie otrzymało 57 zdających (58,2 %).

Do etapu pisemnego przystąpiło 98 zdających, z których zdało go 74,5 %, natomiast do etapu praktycznego – 74, z których zdało 98,6 %.

W grupie tej etap pisemny zdawało 51 absolwentów, którzy odbywali praktyczną naukę zawodu w zakładach pracy, zaś etap praktyczny – 34.

Wśród zdających było 23 absolwentów o specjalnych potrzebach edukacyjnych.

Tabela 1. Podstawowe dane statystyczne wyników egzaminu części I i II etapu pisemnego oraz etapu praktycznego

	etap pisemny		etap praktyczny
	część I	część II	
Liczba zdających	98	98	74
Średnia łatwość zadań w teście/czynności w zadaniach praktycznych	0,54	0,55	0,81
Średni wynik	27,17	11,01	26,08
Mediana	28	11	26
Modalna	30	11;12;	25
Najwyższy wynik	37	18	30
Najniższy wynik	16	3	19
Rozstęp	21	15	11
Odchylenie standardowe	4,69	2,83	1,88

IV.2.7. Monter instalacji i urządzeń sanitarnych 713[02]

Dyplom potwierdzający kwalifikacje zawodowe w tym zawodzie otrzymało 16 zdających (88,9 %).

Do obu etapów egzaminu przystąpiło 18 zdających, z których etap pisemny zdało 16 (88,9 %), natomiast wszyscy zdali etap praktyczny.

W grupie tej zdawało 8 absolwentów, którzy odbywali praktyczną naukę zawodu w zakładach pracy.

Wśród zdających był jeden absolwent o specjalnych potrzebach edukacyjnych.

Tabela 1. Podstawowe dane statystyczne wyników egzaminu części I i II etapu pisemnego oraz etapu praktycznego

	etap pisemny		etap praktyczny
	część I	część II	
Liczba zdających	18	18	18
Średnia łatwość zadań w teście/czynności w zadaniach praktycznych	0,64	0,65	0,87
Średni wynik	32,83	13,00	28,06

IV.2.8. Monter sieci komunalnych 713[03]

Dyplom potwierdzający kwalifikacje zawodowe w tym zawodzie otrzymało 2 zdających (100%), którzy odbywali praktyczną naukę zawodu w zakładach pracy.

Tabela 1. Podstawowe dane statystyczne wyników egzaminu części I i II etapu pisemnego oraz etapu praktycznego

	etap pisemny		etap praktyczny
	część I	część II	
Liczba zdających	2	2	2
Średnia łatwość zadań w teście/czynności w zadaniach praktycznych	0,58	0,67	0,89
Średni wynik	29,00	13,50	28,50

IV.2.9. Posadzkarz 713[05]

Do egzaminu w tym zawodzie przystąpiło 7 absolwentów o specjalnych potrzebach edukacyjnych, z których tylko jeden otrzymał dyplom potwierdzający kwalifikacje zawodowe.

Do etapu pisemnego przystąpiło 7 zdających, z których zdało go 14,3 %, natomiast etap praktyczny zdali wszyscy przystępujący do niego (2 osoby).

Tabela 1. Podstawowe dane statystyczne wyników egzaminu części I i II etapu pisemnego oraz etapu praktycznego

	etap pisemny		etap praktyczny
	część I	część II	
Liczba zdających	7	7	2
Średnia łatwość zadań w teście/czynności w zadaniach praktycznych	0,39	0,39	0,82
Średni wynik	19,71	7,86	26,50

IV.2.10. Technolog robót wykończeniowych w budownictwie 713[06]

Dyplom potwierdzający kwalifikacje zawodowe w tym zawodzie otrzymało 52 zdających (50,5 %).

Do etapu pisemnego przystąpiło 102 zdających, z których zdało go 63,7 %, natomiast do etapu praktycznego – 88, z których zdało 94,3 %.

W grupie tej etap pisemny zdawało 27 absolwentów, którzy odbywali praktyczną naukę zawodu w zakładach pracy, zaś etap praktyczny – 19.

Tabela 1. Podstawowe dane statystyczne wyników egzaminu części I i II etapu pisemnego oraz etapu praktycznego

	etap pisemny		etap praktyczny
	część I	część II	
Liczba zdających	102	102	88
Średnia łatwość zadań w teście/czynności w zadaniach praktycznych	0,50	0,59	0,84
Średni wynik	25,15	11,92	26,99
Mediana	26	12	27
Modalna	26	13	27;28;
Najwyższy wynik	34	17	31
Najniższy wynik	11	5	3
Rozstęp	23	12	28
Odchylenie standardowe	4,56	2,68	3,32

IV.2.11. Monter instalacji gazowych 713[07]

Dyplom potwierdzający kwalifikacje zawodowe w tym zawodzie otrzymało 5 zdających (41,7 %).

Etap pisemny zdali wszyscy przystępujący do niego (11 osób), natomiast etap praktyczny zdało 6 egzaminowanych (75 % zdających).

Tabela 1. Podstawowe dane statystyczne wyników egzaminu części I i II etapu pisemnego oraz etapu praktycznego

	etap pisemny		etap praktyczny
	część I	część II	
Liczba zdających	11	11	8
Średnia łatwość zadań w teście/czynności w zadaniach praktycznych	0,76	0,60	0,83
Średni wynik	38,45	12,18	26,75

IV.2.12. Malarz - tapeciarsz 714[01]

Dyplom potwierdzający kwalifikacje zawodowe w tym zawodzie otrzymało 38 zdających (59,4 %).

Do etapu pisemnego przystąpiło 64 zdających, z których zdało go 73,4 %, natomiast do etapu praktycznego – 49, z których zdało 95,9 %.

W grupie tej egzamin zdawało 4 absolwentów, którzy odbywali praktyczną naukę zawodu w zakładach pracy.

Wśród zdających było 6 absolwentów o specjalnych potrzebach edukacyjnych.

Tabela 1. Podstawowe dane statystyczne wyników egzaminu części I i II etapu pisemnego oraz etapu praktycznego

	etap pisemny		etap praktyczny
	część I	część II	
Liczba zdających	64	64	49
Średnia łatwość zadań w teście/czynności w zadaniach praktycznych	0,62	0,63	0,84
Średni wynik	31,23	12,61	27,06
Mediana	32	13	27
Modalna	35;37;	14;15;	30
Najwyższy wynik	47	20	31
Najniższy wynik	16	3	19
Rozstęp	31	17	12
Odchylenie standardowe	8,09	3,65	2,82

IV.2.13. Lakiernik 714[03]

Dyplom potwierdzający kwalifikacje zawodowe w tym zawodzie otrzymało 2 zdających (100 %), którzy odbywali praktyczną naukę zawodu w zakładach pracy.

Tabela 1. Podstawowe dane statystyczne wyników egzaminu części I i II etapu pisemnego oraz etapu praktycznego

	etap pisemny		etap praktyczny
	część I	część II	
Liczba zdających	2	2	2
Średnia łatwość zadań w teście/czynności w zadaniach praktycznych	0,72	0,67	0,78
Średni wynik	36,00	13,50	25,00

IV.2.14. Blacharz 721[01]

Dyplom potwierdzający kwalifikacje zawodowe w tym zawodzie otrzymało 2 zdających (40 %).

Do egzaminu przystąpiło 5 zdających odbywających praktyczną naukę zawodu w zakładach pracy, z których etap pisemny zdało 80 %, natomiast etap praktyczny – 40 %.

Tabela 1. Podstawowe dane statystyczne wyników egzaminu części I i II etapu pisemnego oraz etapu praktycznego

	etap pisemny		etap praktyczny
	część I	część II	
Liczba zdających	5	5	5
Średnia łatwość zadań w teście/czynności w zadaniach praktycznych	0,56	0,63	0,69
Średni wynik	28,40	12,60	22,00

IV.2.15. Blacharz samochodowy 721[03]

Dyplom potwierdzający kwalifikacje zawodowe w tym zawodzie otrzymało 7 zdających (70 %).

Do etapu pisemnego przystąpiło 10 zdających, z których zdało go 80 %, natomiast etap praktyczny zdali wszyscy przystępujący do niego (8 osób).

W grupie tej etap pisemny zdawało 4 absolwentów, którzy odbywali praktyczną naukę zawodu w zakładach pracy, zaś etap praktyczny – 2.

Wśród zdających było 4 absolwentów o specjalnych potrzebach edukacyjnych.

Tabela 1. Podstawowe dane statystyczne wyników egzaminu części I i II etapu pisemnego oraz etapu praktycznego

	etap pisemny		etap praktyczny
	część I	część II	
Liczba zdających	10	10	8
Średnia łatwość zadań w teście/czynności w zadaniach praktycznych	0,59	0,57	0,82
Średni wynik	29,70	11,50	26,38

IV.2.16. Operator obrabiarek skrawających 722[02]

Dyplom potwierdzający kwalifikacje zawodowe w tym zawodzie otrzymało 14 zdających (66,7 %).

Do etapu pisemnego przystąpiło 21 zdających, z których zdało go 85,7 %, natomiast do etapu praktycznego – 19, z których zdało 84,2 %.

W grupie tej etap pisemny zdawało 15 absolwentów, którzy odbywali praktyczną naukę zawodu w zakładach pracy, zaś etap praktyczny – 13.

Tabela 1. Podstawowe dane statystyczne wyników egzaminu części I i II etapu pisemnego oraz etapu praktycznego

	etap pisemny		etap praktyczny
	część I	część II	
Liczba zdających	21	21	19
Średnia łatwość zadań w teście/czynności w zadaniach praktycznych	0,61	0,60	0,82
Średni wynik	30,95	12,00	23,16
Mediana	32	11	23
Modalna	32	11	23
Najwyższy wynik	38	18	28
Najniższy wynik	20	7	14
Rozstęp	18	11	14
Odchylenie standardowe	5,22	3,05	3,20

IV.2.17. Ślusarz 722[03]

Dyplom potwierdzający kwalifikacje zawodowe w tym zawodzie otrzymało 64 zdających (59,8 %).

Do etapu pisemnego przystąpiło 106 zdających, z których zdało go 82 %, natomiast do etapu praktycznego – 86, z których zdało 82,6 %.

W grupie tej etap pisemny zdawało 49 absolwentów, którzy odbywali praktyczną naukę zawodu w zakładach pracy, zaś etap praktyczny – 47.

Wśród zdających było 28 absolwentów o specjalnych potrzebach edukacyjnych.

Tabela 1. Podstawowe dane statystyczne wyników egzaminu części I i II etapu pisemnego oraz etapu praktycznego

	etap pisemny		etap praktyczny
	część I	część II	
Liczba zdających	106	106	86
Średnia łatwość zadań w teście/czynności w zadaniach praktycznych	0,61	0,58	0,76
Średni wynik	30,88	11,73	24,59
Mediana	31	12	26
Modalna	31	10	25
Najwyższy wynik	43	18	32
Najniższy wynik	15	4	7
Rozstęp	28	14	25
Odchylenie standardowe	7,24	2,89	5,12

IV.2.18. Mechanik - monter maszyn i urządzeń 723[02]

Dyplom potwierdzający kwalifikacje zawodowe w tym zawodzie otrzymało 19 zdających (36,5 %).

Do etapu pisemnego przystąpiło 52 zdających, z których zdało go 44,2 %, natomiast do etapu praktycznego – 47, z których zdało 95,7 %.

W grupie tej etap pisemny zdawało 9 absolwentów, którzy odbywali praktyczną naukę zawodu w zakładach pracy, zaś etap praktyczny – 9.

Tabela 1. Podstawowe dane statystyczne wyników egzaminu części I i II etapu pisemnego oraz etapu praktycznego

	etap pisemny		etap praktyczny
	część I	część II	
Liczba zdających	52	52	47
Średnia łatwość zadań w teście/czynności w zadaniach praktycznych	0,46	0,65	0,86
Średni wynik	23,15	13,10	27,57
Mediana	24	13,5	28
Modalna	27	11;14;	27
Najwyższy wynik	35	18	31
Najniższy wynik	13	8	20
Rozstęp	22	10	11
Odchylenie standardowe	5,79	2,77	2,28

IV.2.19. Mechanik - operator pojazdów i maszyn rolniczych 723[03]

Dyplom potwierdzający kwalifikacje zawodowe w tym zawodzie otrzymało 50 zdających (66,7 %).

Do etapu pisemnego przystąpiło 74 zdających, z których zdało go 90,5 %, natomiast do etapu praktycznego – 58, z których zdało 93,1 %.

W grupie tej etap pisemny zdawało 19 absolwentów, którzy odbywali praktyczną naukę zawodu w zakładach pracy, zaś etap praktyczny – 15.

Wśród zdających był jeden absolwent o specjalnych potrzebach edukacyjnych.

Tabela 1. Podstawowe dane statystyczne wyników egzaminu części I i II etapu pisemnego oraz etapu praktycznego

	etap pisemny		etap praktyczny
	część I	część II	
Liczba zdających	74	74	58
Średnia łatwość zadań w teście/czynności w zadaniach praktycznych	0,71	0,55	0,83
Średni wynik	35,73	11,15	26,76
Mediana	37	12	27
Modalna	39	13	25
Najwyższy wynik	46	16	32
Najniższy wynik	21	4	6
Rozstęp	25	12	26
Odchylenie standardowe	5,73	3,02	4,22

IV.2.20. Elektryk 724[01]

Dyplom potwierdzający kwalifikacje zawodowe w tym zawodzie otrzymało 59 zdających (40,1 %).

Do etapu pisemnego przystąpiło 143 zdających, z których zdało go 46,9 %, natomiast do etapu praktycznego – 129, z których zdało 86 %.

W grupie tej etap pisemny zdawało 25 absolwentów, którzy odbywali praktyczną naukę zawodu w zakładach pracy, zaś etap praktyczny – 21.

Tabela 1. Podstawowe dane statystyczne wyników egzaminu części I i II etapu pisemnego oraz etapu praktycznego

	etap pisemny		etap praktyczny
	część I	część II	
Liczba zdających	143	143	129
Średnia łatwość zadań w teście/czynności w zadaniach praktycznych	0,49	0,63	0,84
Średni wynik	24,66	12,69	23,56
Mediana	24	13	25
Modalna	19; 24; 26;	13	27
Najwyższy wynik	42	20	28
Najniższy wynik	10	5	9
Rozstęp	32	15	19
Odchylenie standardowe	6,70	2,53	4,39

IV.2.21. Elektromechanik pojazdów samochodowych 724[02]

Dyplom potwierdzający kwalifikacje zawodowe w tym zawodzie otrzymało 56 zdających (44,4 %).

Do etapu pisemnego przystąpiło 120 zdających, z których zdało go 73,3 %, natomiast do etapu praktycznego – 102, z których zdało 67,6 %.

W grupie tej etap pisemny zdawało 11 absolwentów, którzy odbywali praktyczną naukę zawodu w zakładach pracy, zaś etap praktyczny – 10.

Tabela 1. Podstawowe dane statystyczne wyników egzaminu części I i II etapu pisemnego oraz etapu praktycznego

	etap pisemny		etap praktyczny
	część I	część II	
Liczba zdających	120	120	102
Średnia łatwość zadań w teście/czynności w zadaniach praktycznych	0,58	0,62	0,72
Średni wynik	29,13	12,44	23,31
Mediana	28	12	25
Modalna	27;36;	12	25
Najwyższy wynik	42	20	32
Najniższy wynik	15	4	8
Rozstęp	27	16	24
Odchylenie standardowe	6,47	3,04	5,48

IV.2.22. Elektromechanik 724[05]

Dyplom potwierdzający kwalifikacje zawodowe w tym zawodzie otrzymało 48 zdających (75 %).

Do etapu pisemnego przystąpiło 62 zdających, z których zdało go 87,1 %, natomiast do etapu praktycznego – 58, z których zdało 87,9 %.

W grupie tej etap pisemny zdawało 19 absolwentów, którzy odbywali praktyczną naukę zawodu w zakładach pracy, zaś etap praktyczny – 17.

Tabela 1. Podstawowe dane statystyczne wyników egzaminu części I i II etapu pisemnego oraz etapu praktycznego

	etap pisemny		etap praktyczny
	część I	część II	
Liczba zdających	62	62	58
Średnia łatwość zadań w teście/czynności w zadaniach praktycznych	0,60	0,68	0,79
Średni wynik	30,15	13,71	25,55
Mediana	30	15	26
Modalna	29	15	24; 25; 28;
Najwyższy wynik	40	18	31
Najniższy wynik	18	5	13
Rozstęp	22	13	18
Odchylenie standardowe	4,90	2,78	3,84

IV.2.23. Monter-elektronik 725[01]

Dyplom potwierdzający kwalifikacje zawodowe w tym zawodzie otrzymało 78 zdających (65 %).

Do etapu pisemnego przystąpiło 115 zdających, z których zdało go 85,2 %, natomiast do etapu praktycznego – 103, z których zdało 84,5 %.

W grupie tej etap pisemny zdawało 4 absolwentów, którzy odbywali praktyczną naukę zawodu w zakładach pracy, zaś etap praktyczny – 5.

Wśród zdających było 2 absolwentów o specjalnych potrzebach edukacyjnych.

Tabela 1. Podstawowe dane statystyczne wyników egzaminu części I i II etapu pisemnego oraz etapu praktycznego

	etap pisemny		etap praktyczny
	część I	część II	
Liczba zdających	115	115	103
Średnia łatwość zadań w teście/czynności w zadaniach praktycznych	0,59	0,70	0,81
Średni wynik	29,70	14,05	22,80
Mediana	29	15	24
Modalna	25	15	24; 25;
Najwyższy wynik	42	18	28
Najniższy wynik	15	7	8
Rozstęp	27	11	20
Odchylenie standardowe	5,42	2,51	4,27

IV.2.24. Monter sieci i urządzeń telekomunikacyjnych 725[02]

Dyplom potwierdzający kwalifikacje zawodowe w tym zawodzie otrzymało 27 zdających (62,8 %).

Do etapu pisemnego przystąpiło 43 zdających, z których zdało go 74,4 %, natomiast do etapu praktycznego – 38, z których zdało 89,5 %.

Tabela 1. Podstawowe dane statystyczne wyników egzaminu części I i II etapu pisemnego oraz etapu praktycznego

	etap pisemny		etap praktyczny
	część I	część II	
Liczba zdających	43	43	38
Średnia łatwość zadań w teście/czynności w zadaniach praktycznych	0,56	0,66	0,82
Średni wynik	28,35	13,30	23,18
Mediana	28	13	24
Modalna	26; 29; 30; 33;	12	24; 25;
Najwyższy wynik	41	19	28
Najniższy wynik	19	8	16
Rozstęp	22	11	12
Odchylenie standardowe	5,74	2,87	2,94

IV.2.25. Mechanik automatyki przemysłowej i urządzeń precyzyjnych 731[01]

Dyplom potwierdzający kwalifikacje zawodowe w tym zawodzie otrzymało 16 zdających (88,9 %).

Do egzaminu przystąpiło 18 zdających, z których wszyscy zdali etap praktyczny natomiast etap pisemny – 88,9 %.

Tabela 1. Podstawowe dane statystyczne wyników egzaminu części I i II etapu pisemnego oraz etapu praktycznego

	etap pisemny		etap praktyczny
	część I	część II	
Liczba zdających	18	18	18
Średnia łatwość zadań w teście/czynności w zadaniach praktycznych	0,59	0,67	0,94
Średni wynik	29,50	13,50	26,33

IV.2.26. Mechanik precyzyjny 731[03]

W tym zawodzie do egzaminu przystąpił jeden zdający odbywający praktyczną naukę zawodu w zakładzie pracy, który nie uzyskał dyplomu potwierdzającego kwalifikacji zawodowych.

IV.2.27. Introligator 734[02]

Dyplom potwierdzający kwalifikacje zawodowe w tym zawodzie otrzymało 3 zdających (30 %).

Do etapu pisemnego przystąpiło 9 zdających, z których zdało go 55,6 %, natomiast do etapu praktycznego – 7, z których zdało 57,1 %.

W grupie tej zdawał egzamin jeden absolwent, który odbywał praktyczną naukę zawodu w zakładzie pracy.

Wśród zdających było 7 absolwentów o specjalnych potrzebach edukacyjnych.

Tabela 1. Podstawowe dane statystyczne wyników egzaminu części I i II etapu pisemnego oraz etapu praktycznego

	etap pisemny		etap praktyczny
	część I	część II	
Liczba zdających	9	9	7
Średnia łatwość zadań w teście/czynności w zadaniach praktycznych	0,49	0,61	0,62
Średni wynik	24,56	12,33	17,57

IV.2.28. Cukiernik 741[01]

Dyplom potwierdzający kwalifikacje zawodowe w tym zawodzie otrzymało 19 zdających (46,3 %).

Do etapu pisemnego przystąpiło 40 zdających, z których zdało go 55 %, natomiast etap praktyczny zdali wszyscy przystępujący do niego (33 osoby).

W grupie tej etap pisemny zdawało 32 absolwentów, którzy odbywali praktyczną naukę zawodu w zakładach pracy, zaś etap praktyczny – 28.

Wśród zdających było 11 absolwentów o specjalnych potrzebach edukacyjnych.

Tabela 1. Podstawowe dane statystyczne wyników egzaminu części I i II etapu pisemnego oraz etapu praktycznego

	etap pisemny		etap praktyczny
	część I	część II	
Liczba zdających	40	40	33
Średnia łatwość zadań w teście/czynności w zadaniach praktycznych	0,53	0,51	0,85
Średni wynik	26,83	10,25	20,61
Mediana	25,5	10,5	21
Modalna	20	10;11;	22
Najwyższy wynik	43	17	24
Najniższy wynik	12	3	18
Rozstęp	31	14	6
Odchylenie standardowe	7,34	2,78	1,68

IV.2.29. Piekarz 741[02]

Dyplom potwierdzający kwalifikacje zawodowe w tym zawodzie otrzymało 26 zdających (48,1 %).

Do etapu pisemnego przystąpiło 53 zdających odbywających praktyczną naukę zawodu w zakładach pracy, z których zdało 56,6 %, natomiast do etapu praktycznego – 49, z których zdało 83,7 %.

Wśród zdających było 3 absolwentów o specjalnych potrzebach edukacyjnych.

Tabela 1. Podstawowe dane statystyczne wyników egzaminu części I i II etapu pisemnego oraz etapu praktycznego

	etap pisemny		etap praktyczny
	część I	część II	
Liczba zdających	53	53	49
Średnia łatwość zadań w teście/czynności w zadaniach praktycznych	0,51	0,57	0,76
Średni wynik	25,79	11,43	18,43
Mediana	26	11	19
Modalna	24	9;11;	18
Najwyższy wynik	34	20	23
Najniższy wynik	16	5	2
Rozstęp	18	15	21
Odchylenie standardowe	4,80	2,93	4,20

IV.2.30. Rzeźnik - wędliniarz 741[03]

Dyplom potwierdzający kwalifikacje zawodowe w tym zawodzie otrzymało 6 zdających (75 %).

Do etapu pisemnego przystąpiło 8 zdających odbywających praktyczną naukę zawodu w zakładach pracy, z których zdało go 87,5 %, natomiast etap praktyczny zdali wszyscy przystępujący do niego (7 osób).

Tabela 1. Podstawowe dane statystyczne wyników egzaminu części I i II etapu pisemnego oraz etapu praktycznego

	etap pisemny		etap praktyczny
	część I	część II	
Liczba zdających	8	8	7
Średnia łatwość zadań w teście/czynności w zadaniach praktycznych	0,56	0,54	0,88
Średni wynik	28,00	10,88	24,86

IV.2.31. Stolarz 742[01]

Dyplom potwierdzający kwalifikacje zawodowe w tym zawodzie otrzymało 65 zdających (61,3 %).

Do etapu pisemnego przystąpiło 104 zdających, z których zdało go 79,8 %, natomiast do etapu praktycznego – 86, z których zdało 86,0 %.

W grupie tej etap pisemny zdawało 33 absolwentów, którzy odbywali praktyczną naukę zawodu w zakładach pracy, zaś etap praktyczny – 29.

Wśród zdających było 17 absolwentów o specjalnych potrzebach edukacyjnych.

Tabela 1. Podstawowe dane statystyczne wyników egzaminu części I i II etapu pisemnego oraz etapu praktycznego

	etap pisemny		etap praktyczny
	część I	część II	
Liczba zdających	104	104	86
Średnia łatwość zadań w teście/czynności w zadaniach praktycznych	0,59	0,62	0,80
Średni wynik	29,62	12,42	22,45
Mediana	30	13	23
Modalna	32	13	21
Najwyższy wynik	41	19	28
Najniższy wynik	10	3	5
Rozstęp	31	16	23
Odchylenie standardowe	6,03	3,21	4,12

IV.2.32. Krawiec 743[01]

Dyplom potwierdzający kwalifikacje zawodowe w tym zawodzie otrzymało 50 zdających (71,4 %).

Do etapu pisemnego przystąpiło 69 zdających, z których zdało go 84,1 %, natomiast do etapu praktycznego – 63, z których zdało 92,1 %.

W grupie tej egzamin zdawało 3 absolwentów, którzy odbywali praktyczną naukę zawodu w zakładach pracy.

Wśród zdających było 31 absolwentów o specjalnych potrzebach edukacyjnych.

Tabela 1. Podstawowe dane statystyczne wyników egzaminu części I i II etapu pisemnego oraz etapu praktycznego

	etap pisemny		etap praktyczny
	część I	część II	
Liczba zdających	69	69	63
Średnia łatwość zadań w teście/czynności w zadaniach praktycznych	0,61	0,56	0,84
Średni wynik	30,59	11,25	26,86
Mediana	32	11	28
Modalna	33	13	26
Najwyższy wynik	43	17	32
Najniższy wynik	17	2	7
Rozstęp	26	15	25
Odchylenie standardowe	6,37	2,52	4,73

IV.2.33. Tapicer 743[03]

Dyplom potwierdzający kwalifikacje zawodowe w tym zawodzie otrzymało 3 zdających (50 %).

Do etapu pisemnego przystąpiło 6 zdających, którzy odbywali praktyczną naukę zawodu w zakładach pracy, natomiast do etapu praktycznego – 3. W obu etapach egzaminu zdawalność wyniosła 100 %.

Tabela 1. Podstawowe dane statystyczne wyników egzaminu części I i II etapu pisemnego oraz etapu praktycznego

	etap pisemny		etap praktyczny
	część I	część II	
Liczba zdających	6	6	3
Średnia łatwość zadań w teście/czynności w zadaniach praktycznych	0,57	0,64	0,87
Średni wynik	28,67	12,83	24,33

IV.2.34. Rękodzielnik wyrobów włókienniczych 743[04]

Do egzaminu przystąpiło 3 zdających.

Wśród zdających było 2 absolwentów o specjalnych potrzebach edukacyjnych.

Żaden ze zdających nie otrzymał dyplomu potwierdzającego kwalifikacji zawodowych.

Tabela 1. Podstawowe dane statystyczne wyników egzaminu części I i II etapu pisemnego oraz etapu praktycznego

	etap pisemny		etap praktyczny
	część I	część II	
Liczba zdających	3	3	2
Średnia łatwość zadań w teście/czynności w zadaniach praktycznych	0,43	0,36	0,78
Średni wynik	21,67	7,33	22,00

IV.2.35. Kaletnik 744[01]

Do egzaminu przystąpiło 2 zdających. Żaden z nich nie otrzymał dyplomu potwierdzającego kwalifikacji zawodowych.

Tabela 1. Podstawowe dane statystyczne wyników egzaminu części I i II etapu pisemnego oraz etapu praktycznego

	etap pisemny		etap praktyczny
	część I	część II	
Liczba zdających	2	2	2
Średnia łatwość zadań w teście/czynności w zadaniach praktycznych	0,42	0,45	0,94
Średni wynik	21,00	9,00	26,50

IV.2.36. Operator urządzeń przemysłu ceramicznego 813[01]

Dyplom potwierdzający kwalifikacje zawodowe w tym zawodzie otrzymało 4 zdających (80 %).

Do etapu pisemnego przystąpiło 5 zdających, którzy odbywali praktyczną naukę zawodu w zakładach pracy, natomiast do etapu praktycznego – 4. W obu etapach egzaminu zdawalność wyniosła 100 %.

Tabela 1. Podstawowe dane statystyczne wyników egzaminu części I i II etapu pisemnego oraz etapu praktycznego

	etap pisemny		etap praktyczny
	część I	część II	
Liczba zdających	5	5	4
Średnia łatwość zadań w teście/czynności w zadaniach praktycznych	0,79	0,74	0,92
Średni wynik	39,80	14,80	29,50

IV.2.37. Operator urządzeń przemysłu chemicznego 815[01]

Dyplom potwierdzający kwalifikacje zawodowe w tym zawodzie otrzymał jeden zdający (50 %).

Do egzaminu przystąpiło 2 zdających, którzy odbywali praktyczną naukę zawodu w zakładach pracy. Pozytywny wynik uzyskał jeden z nich.

Tabela 1. Podstawowe dane statystyczne wyników egzaminu części I i II etapu pisemnego oraz etapu praktycznego

	etap pisemny		etap praktyczny
	część I	część II	
Liczba zdających	2	2	1
Średnia łatwość zadań w teście/czynności w zadaniach praktycznych	0,39	0,52	0,82
Średni wynik	19,50	10,50	23,00

IV.2.38. Operator maszyn w przemyśle włókienniczym 826[01]

Do etapu pisemnego przystąpiło 9 zdających, którzy odbywali praktyczną naukę zawodu w zakładach pracy. Żaden z nich nie zdał etapu pisemnego, natomiast etap praktyczny zdali wszyscy przystępujący do niego (6 osób).

Wśród zdających było 8 absolwentów o specjalnych potrzebach edukacyjnych. Żaden zdający nie uzyskał dyplomu potwierdzającego kwalifikacji zawodowych.

Tabela 1. Podstawowe dane statystyczne wyników egzaminu części I i II etapu pisemnego oraz etapu praktycznego

	etap pisemny		etap praktyczny
	część I	część II	
Liczba zdających	9	9	6
Średnia łatwość zadań w teście/czynności w zadaniach praktycznych	0,33	0,43	0,82
Średni wynik	16,89	8,67	23,17

IV.2.39. Operator maszyn i urządzeń przemysłu spożywczego 827[01]

Do egzaminu przystąpił jeden zdający o specjalnych potrzebach edukacyjnych, który zdał tylko etap pisemny, w związku z tym nie otrzymał dyplomu potwierdzającego kwalifikacji zawodowych.

V. Słowniczek terminów i wykaz symboli cyfrowych zawodów stosowanych w sprawozdaniu

Łatwość zestawu zadań – stosunek liczby punktów uzyskanych za rozwiązanie zestawu zadań przez wszystkich zdających do maksymalnej liczby punktów możliwych do uzyskania przez tę liczbę zdających. Jest liczbą z przedziału [0; 1]. Przedstawiana także w postaci procentowej, np. wskaźnik łatwości 0,75 można interpretować: uczniowie uzyskali 75 % punktów możliwych do zdobycia.

Łatwość zadania – stosunek liczby punktów uzyskanych za rozwiązanie danego zadania przez wszystkich uczniów do maksymalnej liczby punktów możliwych do uzyskania za to zadanie. Zadania o wartości wskaźnika od 0 do 0,19 – są bardzo trudne, od 0,20 do 0,49 – trudne, od 0,50 do 0,69 – umiarkowanie trudne, od 0,70 do 0,89 – łatwe, a od 0,90 do 1 – bardzo łatwe.

Rozkład wyników – przedstawienie w postaci tabeli lub wykresu słupkowego, ilu uczniów uzyskało daną liczbę punktów.

Temat zadania praktycznego - (jeden, dwa lub trzy, w zależności od zawodu) zapisany w standardzie wymagań egzaminacyjnych, obejmuje praktyczne umiejętności z zakresu kwalifikacji w zawodzie i jest podstawą do opracowywania zadań do etapu praktycznego egzaminu.

Wykaz zawodów wraz z symbolami cyfrowymi

Lp.	Symbol cyfrowy zawodu	Nazwa zawodu
1	313[05]	Fotograf
2	512[05]	Kucharz małej gastronomii
3	514[01]	Fryzjer
4	522[01]	Sprzedawca
5	613[01]	Rolnik
6	621[01]	Ogrodnik
7	711[04]	Kamieniarz
8	712[01]	Betoniarz-zbrojarz
9	712[02]	Cieśla
10	712[04]	Monter konstrukcji budowlanych
11	712[06]	Murarz
12	712[07]	Renowator zabytków architektury
13	713[01]	Dekarz
14	713[02]	Monter instalacji i urządzeń sanitarnych
15	713[03]	Monter sieci komunalnych
16	713[05]	Posadzkarz
17	713[06]	Technolog robót wykończeniowych w budownictwie
18	713[07]	Monter instalacji gazowych
19	713[08]	Monter izolacji budowlanych
20	714[01]	Malarz-tapeciarz
21	714[03]	Lakiernik
22	721[01]	Blacharz
23	721[02]	Monter kadłubów okrętowych
24	721[03]	Blacharz samochodowy
25	721[04]	Modelarz odlewniczy
26	722[02]	Operator obrabiarek skrawających
27	722[03]	Ślusarz
28	723[02]	Mechanik-monter maszyn i urządzeń
29	723[03]	Mechanik-operator pojazdów i maszyn rolniczych
30	723[04]	Mechanik pojazdów samochodowych
31	723[05]	Monter-instalator urządzeń technicznych w budownictwie wiejskim
32	724[01]	Elektryk
33	724[02]	Elektromechanik pojazdów samochodowych
34	724[05]	Elektromechanik
35	725[01]	Monter-elektronik
36	725[02]	Monter sieci i urządzeń telekomunikacyjnych
37	731[01]	Mechanik automatyki przemysłowej i urządzeń precyzyjnych
38	731[03]	Mechanik precyzyjny
39	731[04]	Optyk-mechanik
40	734[02]	Introligator
41	741[01]	Cukiernik
42	741[02]	Piekarz
43	741[03]	Rzeźnik-wędliniarz
44	742[01]	Stolarz
45	742[02]	Koszykarz-plecionkarz
46	743[01]	Krawiec
47	743[03]	Tapicer
48	743[04]	Rękodzielnik wyrobów włókienniczych
49	744[01]	Kaletnik
50	744[02]	Obuwnik
51	812[01]	Operator maszyn i urządzeń do obróbki plastycznej
52	812[03]	Operator maszyn i urządzeń odlewniczych
53	813[01]	Operator urządzeń przemysłu ceramicznego
54	813[02]	Operator urządzeń przemysłu szklarskiego
55	815[01]	Operator urządzeń przemysłu chemicznego
56	825[01]	Drukarz
57	826[01]	Operator maszyn w przemyśle włókienniczym
58	827[01]	Operator maszyn i urządzeń przemysłu spożywczego
59	833[01]	Mechanik maszyn i urządzeń drogowych
60	833[02]	Operator maszyn leśnych