

<i>Rodzaj dokumentu:</i>	<b>Sprawozdanie za rok 2020</b>
<i>Egzamin:</i>	<b>Egzamin maturalny</b>
<i>Przedmiot:</i>	<b>Język polski</b>
<i>Poziom:</i>	<b>Poziom podstawowy Poziom rozszerzony</b>
<i>Termin egzaminu:</i>	Termin główny – czerwiec 2020 r.
<i>Data publikacji dokumentu:</i>	30 października 2020 r.

## **Województwo dolnośląskie**

**Opracowanie**

Agnieszka Romerowicz (Centralna Komisja Egzaminacyjna)  
dr Mariusz Chołody (Okręgowa Komisja Egzaminacyjna w Poznaniu)

**Redakcja**

dr Wioletta Kozak (Centralna Komisja Egzaminacyjna)  
dr Marcin Smolik (Centralna Komisja Egzaminacyjna)

**Opracowanie techniczne**

Andrzej Kaptur (Centralna Komisja Egzaminacyjna)

**Współpraca**

Beata Dobrosielska (Centralna Komisja Egzaminacyjna)  
Agata Wiśniewska (Centralna Komisja Egzaminacyjna)  
Pracownie ds. Analiz Wyników Egzaminacyjnych okręgowych komisji egzaminacyjnych

**Centralna Komisja Egzaminacyjna**  
ul. Józefa Lewartowskiego 6, 00-190 Warszawa  
tel. 022 536 65 00, fax 022 536 65 04  
e-mail: sekretariat@cke.gov.pl  
[www.cke.gov.pl](http://www.cke.gov.pl)

## Spis treści

Poziom podstawowy. Opis arkusza maturalnego .....	4
Poziom podstawowy. Dane dotyczące populacji zdających .....	4
Poziom podstawowy. Przebieg egzaminu .....	5
Poziom podstawowy. Podstawowe dane statystyczne .....	6
Poziom rozszerzony. Opis arkusza maturalnego .....	10
Poziom rozszerzony. Dane dotyczące populacji zdających .....	11
Poziom rozszerzony. Przebieg egzaminu .....	12
Poziom rozszerzony. Podstawowe dane statystyczne .....	13
Komentarz do wyników krajowych .....	16
Wnioski i rekomendacje .....	27

### Poziom podstawowy. Opis arkusza egzaminu maturalnego

Egzamin z języka polskiego na poziomie podstawowym polegał na rozwiązaniu dwóch zestawów zadań sprawdzających stopień rozumienia różnych warstw tekstu nieliterackiego, umiejętność przekształcania takiego tekstu, a także świadomość językową zdającego. Na egzaminie należało również napisać wypracowanie związane ze wskazanym w temacie tekstem literackim.

Pierwszy zestaw zadań w części testowej arkusza przygotowany został w związku z tekstem *Przydatność sztuki przekonywania* opracowanym na podstawie fragmentu poradnika Tadeusza Pszczółowskiego *Umiejętność przekonywania i dyskusji*. Do tekstu odnosiło się 7 zadań: 4 zadania zamknięte (1 typu prawda-falsz, 1 z luką, 1 na dobieranie i 1 wielokrotnego wyboru) oraz 3 zadania krótkiej odpowiedzi.

Drugi zestaw zadań dotyczył tekstu *Co znaczy myśleć?* opracowanym na podstawie fragmentu książki Józefa Tischnera *Wędrówki w krainę filozofów*. Do tego tekstu odnosiło się 6 zadań: 1 zadanie zamknięte (podwójnego wyboru), 4 zadania otwarte krótkiej odpowiedzi, w tym 1 polegające na uzupełnieniu tabeli, oraz 1 zadanie rozszerzonej odpowiedzi (streszczenie).

W drugiej części arkusza egzaminacyjnego zamieszczono dwa tematy, z których zdający wybierał i realizował jeden. Temat 1. (**Jak wprowadzenie elementów fantastycznych do utworu wpływa na przesłanie tego utworu? Rozważ problem i uzasadnij swoje zdanie, odwołując się do podanych fragmentów „Wesela”, do całego dramatu Stanisława Wyspiańskiego oraz wybranego tekstu kultury. Twoja praca powinna liczyć co najmniej 250 wyrazów.**) wymagał napisania wypowiedzi argumentacyjnej w formie rozprawki problemowej. Temat 2. (**Zinterpretuj podany utwór. Postaw tezę interpretacyjną i ją uzasadnij. Twoja praca powinna liczyć co najmniej 250 słów.**) wymagał napisania interpretacji wiersza Anny Kamieńskiej pt. *Daremne*. Zdający powinien był sformułować tezę interpretacyjną i ją uzasadnić.

Za rozwiązanie wszystkich zadań można było uzyskać 70 punktów (20 punktów za test oraz 50 punktów za wypracowanie).

### Poziom podstawowy. Dane dotyczące populacji zdających

**TABELA 1.** ZDAJĄCY ROZWIĄZUJĄCY ZADANIA W ARKUSZU STANDARDOWYM\*

Liczba zdających		16 266
Zdający rozwiązujący zadania w arkuszu standardowym	z liceów ogólnokształcących	10 381
	z techników	5 885
	ze szkół na wsi	738
	ze szkół w miastach do 20 tys. mieszkańców	2 904
	ze szkół w miastach od 20 tys. do 100 tys. mieszkańców	5 978
	ze szkół w miastach powyżej 100 tys. mieszkańców	6 657
	ze szkół publicznych	14 665
	ze szkół niepublicznych	1 601
	kobiety	8 910
	mężczyźni	7 356
	bez dysleksji rozwojowej	14 728
	z dysleksją rozwojową	1 538

\* Dane w tabeli dotyczą tegorocznych absolwentów.

Z egzaminu zwolniono 19 osób – laureatów i finalistów Olimpiady Literatury i Języka Polskiego.

**TABELA 2.** ZDAJĄCY ROZWIĄZUJĄCY ZADANIA W ARKUSZACH DOSTOSOWANYCH

Zdający rozwiązujący zadania w arkuszach dostosowanych	z autyzmem, w tym z zespołem Aspergera	40
	słabowidzący	43
	niewidomi	1
	słabosłyszący	22
	niesłyszący	6
	<b>Ogółem</b>	<b>112</b>

## Poziom podstawowy. Przebieg egzaminu

**TABELA 3.** INFORMACJE DOTYCZĄCE PRZEBIEGU EGZAMINU

Termin egzaminu		8 czerwca 2020	
Czas trwania egzaminu dla arkusza standardowego		170 minut	
Liczba szkół		330	
Liczba zespołów egzaminatorów		17	
Liczba egzaminatorów		221	
Liczba obserwatorów <sup>1</sup> (§ 8 ust. 1)		3	
Liczba unieważnień <sup>2</sup>	w przypadku:		
	art. 44zzv pkt 1	stwierdzenia niesamodzielnego rozwiązywania zadań przez zdającego	0
	art. 44zzv pkt 2	wniesienia lub korzystania przez zdającego w sali egzaminacyjnej z urządzenia telekomunikacyjnego	1
	art. 44zzv pkt 3	zakłócenia przez zdającego prawidłowego przebiegu egzaminu	0
	art. 44zzw ust. 1	stwierdzenia podczas sprawdzania pracy niesamodzielnego rozwiązywania zadań przez zdającego	2
	art. 44zzy ust. 7	stwierdzenie naruszenia przepisów dotyczących przeprowadzenia egzaminu maturalnego	0
	art. 44zzy ust. 10	niemożność ustalenia wyniku (np. zaginięcie karty odpowiedzi)	0
Liczba wglądów <sup>2</sup> (art. 44zzz)		279	

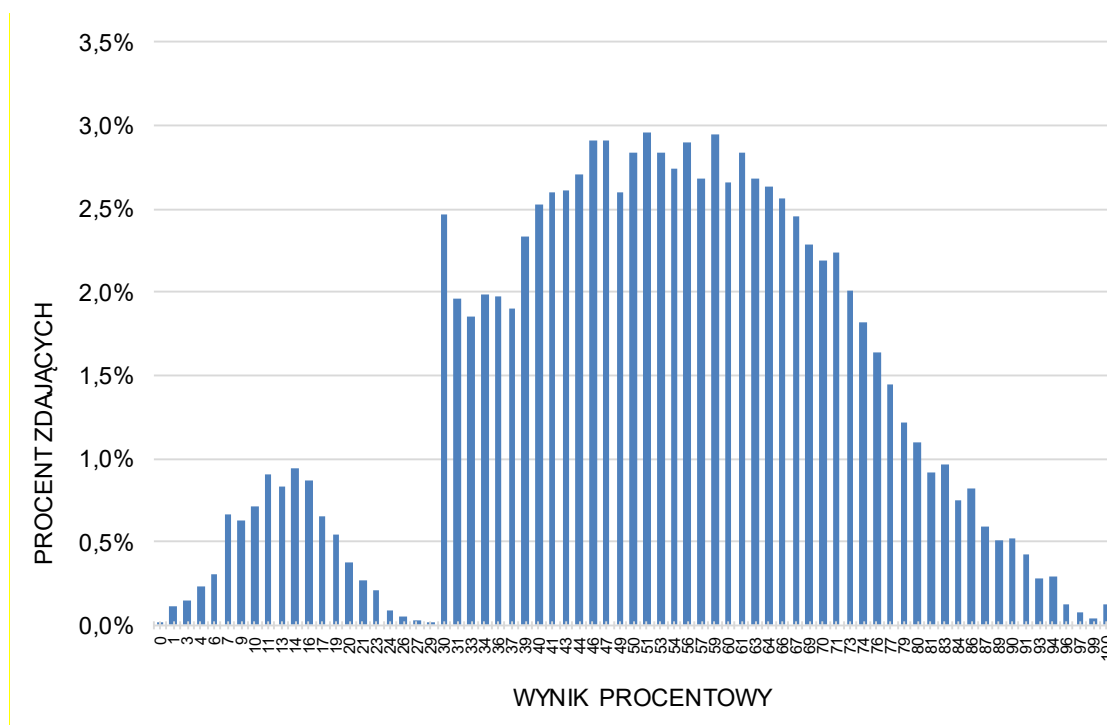
<sup>1</sup> Rozporządzenie Ministra Edukacji Narodowej z dnia 21 grudnia 2016 r. w sprawie szczegółowych warunków i sposobu przeprowadzania egzaminu gimnazjalnego i egzaminu maturalnego (Dz.U. z 2016 r. poz. 2223, ze zm.).

<sup>2</sup> Ustawa o systemie oświaty (tekst jedn. Dz.U. z 2020 r. poz. 1327).

## Poziom podstawowy. Podstawowe dane statystyczne

### Wyniki zdających

**WYKRES 1.** ROZKŁAD WYNIKÓW ZDAJĄCYCH



**TABELA 4.** WYNIKI ZDAJĄCYCH – PARAMETRY STATYSTYCZNE\*

Zdający	Liczba zdających	Minimum (%)	Maksimum (%)	Mediana (%)	Modalna (%)	Średnia (%)	Odchylenie standardowe (%)
<b>ogółem</b>	16 266	0	100	51	51	53	19
w tym:							
z liceów ogólnokształcących	10 381	0	100	57	61	57	19
z techników	5 885	0	96	44	44	45	17

\* Dane dotyczą wszystkich tegorocznych absolwentów. Parametry statystyczne są podane dla grup liczących 30 lub więcej zdających.

## Poziom wykonania zadań

TABELA 5. POZIOM WYKONANIA ZADAŃ

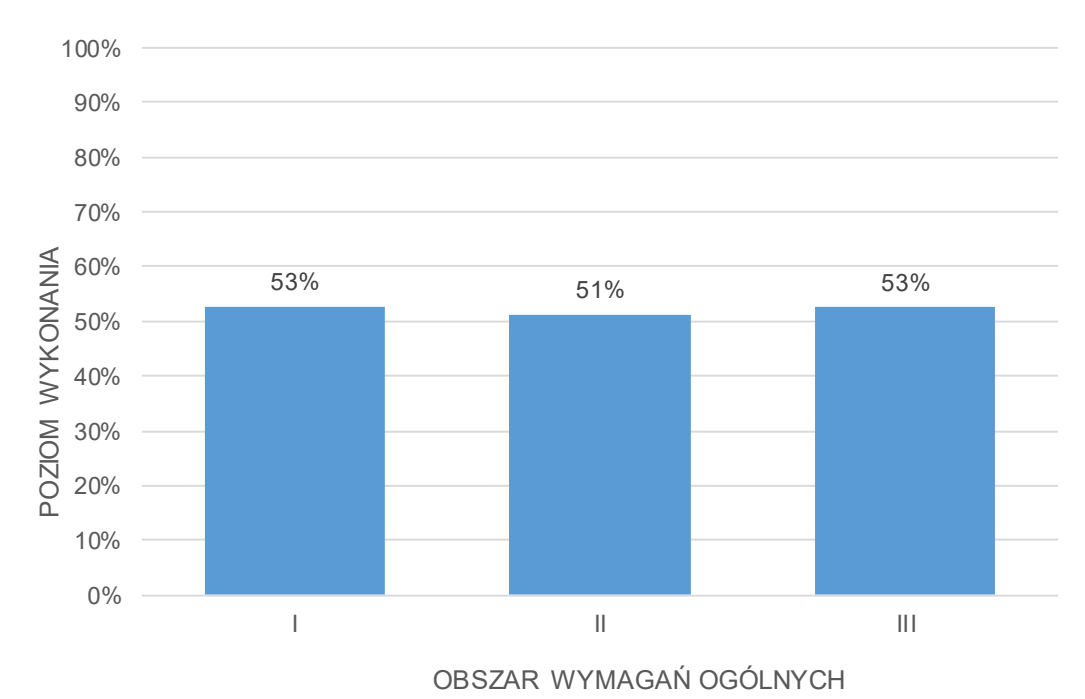
Nr zad.	Wymagania ogólne	Wymagania szczegółowe	Poziom wykonania zadania (%)
1.	I. Odbiór wypowiedzi i wykorzystanie zawartych w nich informacji.	Zdający: 1.1) odczytuje sens całego tekstu [...] oraz wydzielonych przez siebie fragmentów [...]; 1.2) [...] odczytuje zawarte w odbieranych tekstach informacje zarówno jawne, jak i ukryte.	52
2.	I. Odbiór wypowiedzi i wykorzystanie zawartych w nich informacji.  III. Tworzenie wypowiedzi.	Zdający: 1.1) odczytuje sens całego tekstu [...] oraz wydzielonych przez siebie fragmentów [...]; 1.2) [...] odczytuje zawarte w odbieranych tekstach informacje zarówno jawne, jak i ukryte. 3.1.) analizuje i definiuje [...] znaczenia słów.  <i>Umiejętność z III etapu edukacyjnego</i> Zdający: 1.5) [...] uzasadnia własne zdanie [...].	81
3.	I. Odbiór wypowiedzi i wykorzystanie zawartych w nich informacji.	Zdający: 3.1.) analizuje i definiuje [...] znaczenia słów.	86
4.1.	I. Odbiór wypowiedzi i wykorzystanie zawartych w nich informacji.	Zdający: 1.1) odczytuje sens całego tekstu (a w nim znaczenia wyrazów, związków frazeologicznych [...]) oraz wydzielonych przez siebie fragmentów; potrafi objaśnić ich sens [...] na tle całości.	84
4.2.	I. Odbiór wypowiedzi i wykorzystanie zawartych w nich informacji.	Zdający: 1.1) odczytuje sens całego tekstu (a w nim znaczenia wyrazów, związków frazeologicznych [...]) oraz wydzielonych przez siebie fragmentów; potrafi objaśnić ich sens [...] na tle całości. 1.5) wyróżnia kluczowe pojęcia i twierdzenia w tekście argumentacyjnym.	56
5.	I. Odbiór wypowiedzi i wykorzystanie zawartych w nich informacji.	Zdający: 1.1) odczytuje sens [...] wydzielonych przez siebie fragmentów; potrafi objaśnić ich [...] funkcje na tle całości. 1.4) rozpoznaje zastosowane [...] środki językowe.	50
6.	I. Odbiór wypowiedzi i wykorzystanie zawartych w nich informacji.	Zdający: 1.4) rozpoznaje zastosowane [...] środki językowe.	15
7.1.	I. Odbiór wypowiedzi i wykorzystanie zawartych w nich informacji.  II. Analiza i interpretacja tekstów kultury.	Zdający: 1.2) [...] odczytuje zawarte w odbieranych tekstach informacje zarówno jawne, jak i ukryte [...].  Zdający zna teksty literackie i inne teksty kultury wskazane przez nauczyciela.	86
7.2.	I. Odbiór wypowiedzi i wykorzystanie zawartych w nich informacji.  II. Analiza i interpretacja tekstów kultury.	Zdający: 1.1) odczytuje sens całego tekstu [...]. 1.2) [...] odczytuje zawarte w odbieranych tekstach informacje zarówno jawne, jak i ukryte [...].  Zdający zna teksty literackie i inne teksty kultury wskazane przez nauczyciela.	34

8.	I. Odbiór wypowiedzi i wykorzystanie zawartych w nich informacji.	Zdający: 1.1) odczytuje sens całego tekstu [...] oraz wydzielonych przez siebie fragmentów; 1.2) [...] odczytuje zawarte w odbieranych tekstach informacje zarówno jawne, jak i ukryte. 1.5) wyróżnia argumenty, kluczowe pojęcia i twierdzenia w tekście argumentacyjnym [...].	68
9.	I. Odbiór wypowiedzi i wykorzystanie zawartych w nich informacji.	Zdający: 1.1) odczytuje sens całego tekstu [...] oraz wydzielonych przez siebie fragmentów; 1.2) [...] odczytuje zawarte w odbieranych tekstach informacje zarówno jawne, jak i ukryte.	79
10.	I. Odbiór wypowiedzi i wykorzystanie zawartych w nich informacji.	Zdający: 1.1) odczytuje sens całego tekstu [...] oraz wydzielonych przez siebie fragmentów; 1.2) [...] odczytuje zawarte w odbieranych tekstach informacje zarówno jawne, jak i ukryte; 1.5) wyróżnia argumenty, kluczowe pojęcia i twierdzenia w tekście argumentacyjnym [...].	34
11.	I. Odbiór wypowiedzi i wykorzystanie zawartych w nich informacji.	Zdający: 1.4) wskazuje charakterystyczne cechy stylu danego tekstu, rozpoznaje zastosowane w nim środki językowe i ich funkcje w tekście.	59
12.	I. Odbiór wypowiedzi i wykorzystanie zawartych w nich informacji.	Zdający: 1.1) odczytuje sens całego tekstu [...] oraz wydzielonych przez siebie fragmentów; potrafi objaśnić ich sens oraz funkcję na tle całości; 1.4) rozpoznaje zastosowane [...] środki językowe i ich funkcje w tekście.	20
13.	I. Odbiór wypowiedzi i wykorzystanie zawartych w nich informacji.  III. Tworzenie wypowiedzi.	Zdający: 1.5) wyróżnia argumenty, kluczowe pojęcia i twierdzenia w tekście argumentacyjnym, dokonuje jego logicznego streszczenia.  1.7) wykonuje różne działania na tekście cudzym ([...] streszcza [...]).	30
14.	Wypracowanie (poziom spełnienia wymagań w zakresie tworzenia dłuższego tekstu pisanego ujęty łącznie dla rozprawki problemowej oraz interpretacji utworu literackiego)		
Treść	I. Odbiór wypowiedzi i wykorzystanie zawartych w nich informacji.	Zdający: 1.1) odczytuje sens całego tekstu [...]; 1.2) [...] odczytuje zawarte w odbieranych tekstach informacje zarówno jawne, jak i ukryte [...].	49
Poprawność rzeczowa	II. Analiza i interpretacja tekstów kultury.	Zdający: 1.2) określa problematykę utworu; 2.4) rozpoznaje w utworze sposoby kreowania świata przedstawionego i bohatera ([...] sytuacja liryczna, akcja); 3.2) wykorzystuje w interpretacji utworu konteksty [...]; 3.3) porównuje funkcjonowanie tych samych motywów w różnych utworach literackich.	64



Zamysł kompozycyjny	III. Tworzenie wypowiedzi.	Zdający: 1.1) tworzy dłuższy tekst pisany [...] (rozprawka, [...]) interpretacja utworu literackiego [...] zgodnie z podstawowymi regułami jego organizacji, przestrzegając zasad spójności znaczeniowej i logicznej; 1.2) przygotowuje wypowiedź [...] (wybiera [...] odpowiedni układ kompozycyjny, analizuje temat, wybiera formę kompozycyjną, [...] dobiera właściwe słownictwo); 1.3) tworzy samodzielną wypowiedź argumentacyjną według podstawowych zasad logiki i retoryki (stawia tezę lub hipotezę, dobiera argumenty, porządkuje je, hierarchizuje, dokonuje ich selekcji pod względem użyteczności w wypowiedzi, podsumowuje, dobiera przykłady ilustrujące wywód myślowy, przeprowadza prawidłowe wnioskowanie).	65	
Spójność lokalna			73	
Stosowność stylu	III. Tworzenie wypowiedzi.	Zdający: 2.1) rozróżnia normę językową wzorcową oraz użytkową i stosuje się do nich (gimnazjum); 2.2) sprawnie posługuje się oficjalną i nieoficjalną odmianą polszczyzny; zna granice stosowania slangu młodzieżowego (gimnazjum).	73	
Poprawność językowa			Zdający: 2.1) operuje słownictwem z określonych kręgów tematycznych [...]; 2.3) tworząc wypowiedzi, dąży do precyzyjnego wyśławiania się [...] (gimnazjum); 2.4) stosuje związki frazeologiczne, rozumiejąc ich znaczenie (gimnazjum); 2.5) stosuje różne rodzaje zdań we własnych tekstach [...] (gimnazjum); 2.10) stosuje poprawne formy odmiany [...] wyrazów w związkach składniowych (gimnazjum).	44
Poprawność zapisu			Zdający: 2.6) wykorzystuje wiedzę o składni w stosowaniu reguł interpunkcyjnych [...] (gimnazjum); 2.5) pisze poprawnie pod względem ortograficznym [...] (szkoła podstawowa); 2.6) poprawnie używa znaków interpunkcyjnych [...] (szkoła podstawowa).	44

**WYKRES 2.** POZIOM WYKONANIA ZADAŃ W OBSZARZE WYMAGAŃ OGÓLNYCH



### Poziom rozszerzony. Opis arkusza egzaminu maturalnego

Egzamin z języka polskiego na poziomie rozszerzonym polegał na napisaniu wypracowania na jeden z dwóch tematów zamieszczonych w arkuszu egzaminacyjnym.

**Temat 1. (Określ, jaki problem podejmuje Bożena Chrzęstowska w podanym tekście. Zajmij stanowisko wobec rozwiązania przyjętego przez autorkę, odwołując się do tego tekstu oraz innych tekstów kultury. Twoja praca powinna liczyć co najmniej 300 słów.)** wymagał od zdającego napisania wypowiedzi argumentacyjnej związanej z dołączonym fragmentem tekstu krytycznoliterackiego Bożeny Chrzęstowskiej *Prawda i „zmyślenie” literackie*.

**Temat 2. (Dokonaj interpretacji porównawczej podanych tekstów. Twoja praca powinna liczyć co najmniej 300 słów.)** wymagał napisania wypowiedzi zawierającej interpretację porównawczą utworów poetyckich Jana Kochanowskiego *Do snu* oraz Zbigniewa Herberta *Język snu*.

Za rozwiązanie zadania można było uzyskać 40 punktów.

### Poziom rozszerzony. Dane dotyczące populacji zdających

**TABELA 6.** ZDAJĄCY ROZWIĄZUJĄCY ZADANIA W ARKUSZU STANDARDOWYM\*

Liczba zdających		4 844
Zdający rozwiązujący zadania w arkuszu standardowym	z liceów ogólnokształcących	3 672
	z techników	1 172
	ze szkół na wsi	189
	ze szkół w miastach do 20 tys. mieszkańców	848
	ze szkół w miastach od 20 tys. do 100 tys. mieszkańców	1 849
	ze szkół w miastach powyżej 100 tys. mieszkańców	1 958
	ze szkół publicznych	4 338
	ze szkół niepublicznych	506
	kobiety	3 612
	mężczyźni	1 232
	bez dysleksji rozwojowej	4 436
	z dysleksją rozwojową	408

\* Dane w tabeli dotyczą tegorocznych absolwentów.

Z egzaminu zwolniono 19 osób – laureatów i finalistów Olimpiady Literatury i Języka Polskiego.

**TABELA 7.** ZDAJĄCY ROZWIĄZUJĄCY ZADANIA W ARKUSZACH DOSTOSOWANYCH

Zdający rozwiązujący zadania w arkuszach dostosowanych	z autyzmem, w tym z zespołem Aspergera	7
	słabowidzący	14
	niewidomi	1
	słabosłyszący	7
	niesłyszący	3
	Ogółem	32

## Poziom rozszerzony. Przebieg egzaminu

**TABELA 8.** INFORMACJE DOTYCZĄCE PRZEBIEGU EGZAMINU

Termin egzaminu		8 czerwca 2020	
Czas trwania egzaminu dla arkusza standardowego		180 minut	
Liczba szkół		290	
Liczba zespołów egzaminatorów		5	
Liczba egzaminatorów		65	
Liczba obserwatorów <sup>3</sup> (§ 8 ust. 1)		1	
Liczba unieważnień <sup>4</sup>	w przypadku:		
	art. 44zzv pkt 1	stwierdzenia niesamodzielnego rozwiązywania zadań przez zdającego	0
	art. 44zzv pkt 2	wniesienia lub korzystania przez zdającego w sali egzaminacyjnej z urządzenia telekomunikacyjnego	0
	art. 44zzv pkt 3	zakłócenia przez zdającego prawidłowego przebiegu egzaminu	0
	art. 44zzw ust. 1	stwierdzenia podczas sprawdzania pracy niesamodzielnego rozwiązywania zadań przez zdającego	0
	art. 44zzy ust. 7	stwierdzenie naruszenia przepisów dotyczących przeprowadzenia egzaminu maturalnego	0
	art. 44zzy ust. 10	niemożność ustalenia wyniku (np. zaginięcie karty odpowiedzi)	0
Liczba wglądów <sup>4</sup> (art. 44zzz)		61	

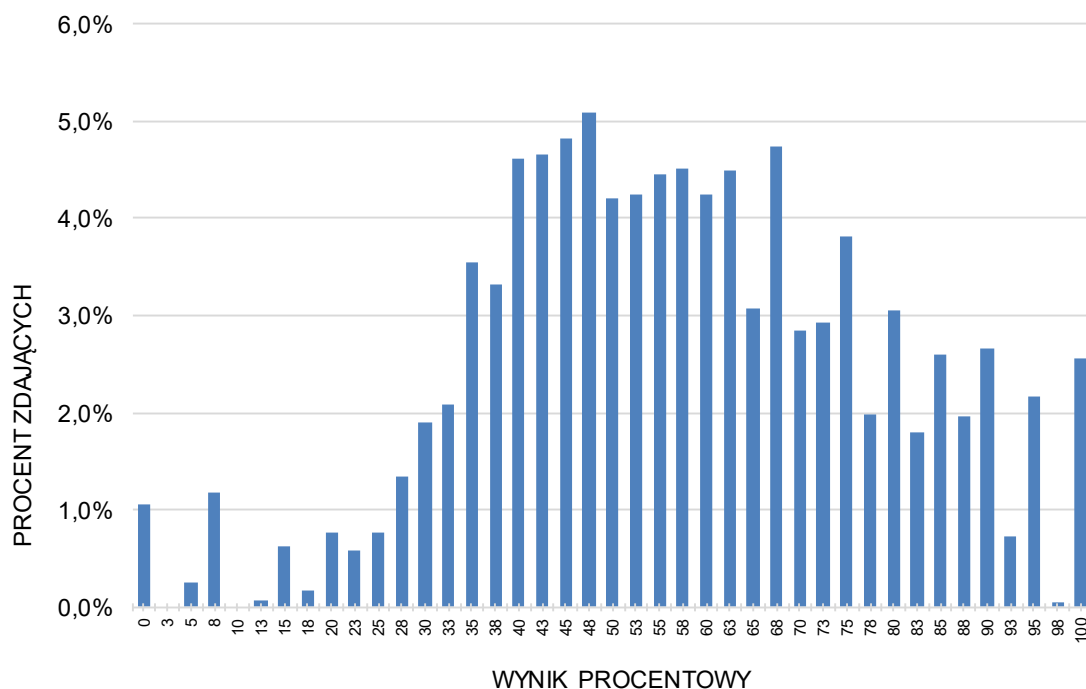
<sup>3</sup> Rozporządzenie Ministra Edukacji Narodowej z dnia 21 grudnia 2016 r. w sprawie szczegółowych warunków i sposobu przeprowadzania egzaminu gimnazjalnego i egzaminu maturalnego (Dz.U. z 2016 r. poz. 2223, ze zm.).

<sup>4</sup> Ustawa o systemie oświaty (tekst jedn. Dz.U. z 2020 r. poz. 1327).

## Poziom rozszerzony. Podstawowe dane statystyczne

### Wyniki zdających

**WYKRES 3.** ROZKŁAD WYNIKÓW ZDAJĄCYCH



**TABELA 9.** WYNIKI ZDAJĄCYCH – PARAMETRY STATYSTYCZNE\*

Zdający	Liczba zdających	Minimum (%)	Maksimum (%)	Mediana (%)	Modalna (%)	Średnia (%)	Odchylenie standardowe (%)
<b>ogółem</b>	4 844	0	100	55	48	58	21
w tym:							
z liceów ogólnokształcących	3672	0	100	58	68	61	20
z techników	1 172	0	100	55	48	60	19

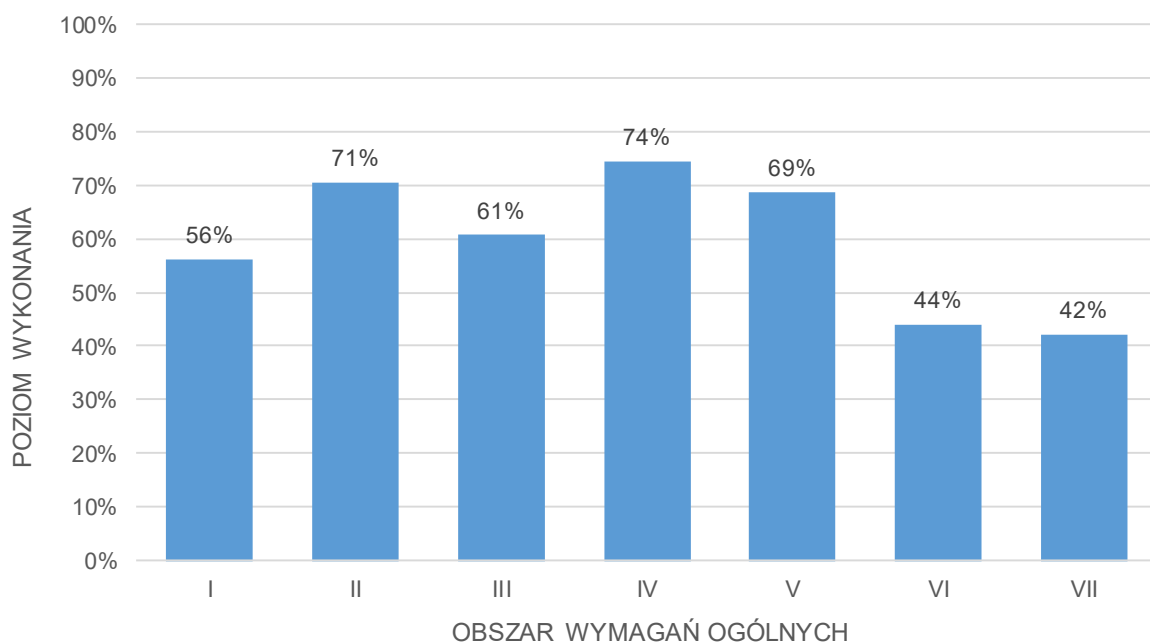
\* Dane dotyczą wszystkich tegorocznych absolwentów. Parametry statystyczne są podane dla grup liczących 30 lub więcej zdających.

## Poziom wykonania zadań

**TABELA 10.** POZIOM WYKONANIA ZADANIA (poziom spełnienia wymagań w zakresie tworzenia dłuższego tekstu pisanego ujęto łącznie dla wypowiedzi argumentacyjnej i interpretacji porównawczej)

Kryt.	Wymagania ogólne	Wymagania szczegółowe	Poziom wykonania (%)
Treść	I. Odbiór wypowiedzi i wykorzystanie zawartych w nich informacji.	Zdający: 1.1. odczytuje sens całego tekstu [...]; 1.2. [...] odczytuje zawarte w odbieranych tekstach informacje zarówno jawne, jak i ukryte [...]; 1.4) wskazuje charakterystyczne cechy stylu danego tekstu, rozpoznaje zastosowane w nim środki językowe i ich funkcje w tekście; 1.7) rozpoznaje w wypowiedzi ironię, objaśnia jej mechanizm i funkcję; PR 1.2) twórczo wykorzystuje wypowiedzi krytycznoliterackie i teoretycznoliterackie (np. recenzja, szkic, artykuł, esej).	56
Poprawność rzeczowa	II. Analiza i interpretacja tekstów kultury.	Zdający: 1.2) określa problematykę utworu; 1.3) rozpoznaje konwencję literacką [...]; 2.1) wskazuje zastosowane w utworze środki wyrazu artystycznego i ich funkcje [...] oraz inne wyznaczniki poetyki danego utworu (z zakresu podstaw wersyfikacji, kompozycji, genologii) i określa ich funkcje; 2.4) rozpoznaje w utworze sposoby kreowania świata przedstawionego i bohatera ([...] sytuacja liryczna [...]); 2.5) porównuje utwory literackie lub ich fragmenty (dostrzega cechy wspólne i różne); PR 2.1) wskazuje związki między różnymi aspektami utworu (estetycznym, etycznym i poznawczym); PR 2.3) rozpoznaje aluzje literackie i symbole kulturowe [...] oraz ich funkcję ideową i kompozycyjną, a także znaki tradycji [...];	71
Zamysł kompozycyjny		3.1) wykorzystuje w interpretacji elementy znaczące dla odczytania sensu utworu (np. słowa-klucze, wyznaczniki kompozycji); 3.2) wykorzystuje w interpretacji utworu konteksty [...]; 3.3) porównuje funkcjonowanie tych samych motywów w różnych utworach literackich; 3.4) odczytuje treści alegoryczne i symboliczne utworu; PR 3.1) dostrzega i komentuje estetyczne wartości utworu literackiego; 3.2) przeprowadza interpretację porównawczą utworów literackich; PR 4.1) wskazuje różne sposoby wyrażania wartościowań w tekstach.	61
Spójność lokalna	III. Tworzenie wypowiedzi.	Zdający: 1.1) tworzy dłuższy tekst pisany [...] (rozprawka, [...]) interpretacja utworu literackiego [...] zgodnie z podstawowymi regułami jego organizacji, przestrzegając zasad spójności znaczeniowej i logicznej; 1.2) przygotowuje wypowiedź (wybiera formę gatunkową i odpowiedni układ kompozycyjny, analizuje temat, wybiera formę kompozycyjną, [...] dobiera właściwe słownictwo); 1.3) tworzy samodzielną wypowiedź argumentacyjną według podstawowych zasad logiki i retoryki [...].	74

Stosowność stylu	III. Tworzenie wypowiedzi.	2.1) rozróżnia normę językową wzorcową oraz użytkową i stosuje się do nich (gimnazjum); 2.2) sprawnie posługuje się oficjalną i nieoficjalną odmianą polszczyzny; zna granice stosowania slangu młodzieżowego (gimnazjum).	69
Poprawność językowa		2.1) operuje słownictwem z określonych kręgów tematycznych [...]; 2.3) tworząc wypowiedzi, dąży do precyzyjnego wystawiania się [...] (gimnazjum); 2.4) stosuje związki frazeologiczne, rozumiejąc ich znaczenie (gimnazjum); 2.5) stosuje różne rodzaje zdań we własnych tekstach [...] (gimnazjum); 2.10) stosuje poprawne formy odmiany [...] wyrazów w związkach składniowych [...] (gimnazjum).	44
Poprawność zapisu		2.6) wykorzystuje wiedzę o składni w stosowaniu reguł interpunkcyjnych [...] (gimnazjum); 2.5) pisze poprawnie pod względem ortograficznym [...] (szkoła podstawowa); 2.6) poprawnie używa znaków interpunkcyjnych [...] (szkoła podstawowa).	42



## Komentarz do wyników krajowych

### Analiza jakościowa rozwiązań

#### POZIOM PODSTAWOWY

#### Poziom wykonania zadań w obszarze wymagań ogólnych

Egzamin maturalny z języka polskiego w 2020 roku na poziomie podstawowym sprawdzał stopień opanowania umiejętności uczniów w trzech obszarach wymagań ogólnych, które określone są w podstawie programowej:

- I. Odbiór wypowiedzi i wykorzystanie zawartych w nich informacji.
- II. Analiza i interpretacja tekstów kultury.
- III. Tworzenie wypowiedzi.

Abiturienti najlepiej opanowali wymagania ogólne ujęte w obszarze III, tj. tworzenie wypowiedzi (poziom wykonania: 52%), natomiast w przypadku obszaru I (odbior wypowiedzi i wykorzystanie zawartych w nich informacji) oraz obszaru II (analiza i interpretacja tekstów kultury) tegorocznym maturzyści wykazali stopień opanowania tych wymagań na takim samym poziomie (51%). Stopień opanowania wszystkich wymagań ogólnych okazał się zatem porównywalny, czyli umiarkowanie trudny.

#### Poziom wykonania zadań w obszarze wymagań szczegółowych

##### Stopień opanowania umiejętności sprawdzanych w zadaniach testowych

Wszystkie zadania w części testowej arkusza egzaminacyjnego sprawdzały stopień rozumienia przez zdających dwóch tekstów nieliterackich: tekstu pt. *Przydatność sztuki przekonywania* Tadeusza Pszczołowskiego oraz tekstu *Co znaczy myśleć?*, opracowanego na podstawie fragmentu książki Józefa Tischnera *Wędrówki w krainę filozofów*. Udzielając odpowiedzi na poszczególne zadania, maturzyści musieli wykazać się umiejętnościami analitycznymi i interpretacyjnymi, związanymi z koniecznością odczytywania podanych tekstów na poziomach znaczeń, struktur i komunikacji.

Zadania znajdujące się w części testowej arkusza maturalnego charakteryzuje zróżnicowana forma. Dzięki funkcjonalnym konstrukcjom poleceń w poszczególnych zadaniach w sposób zintegrowany badano poziom opanowania umiejętności złożonych. Abiturienti zobowiązani byli do wykazania się umiejętnością rozumienia tekstów nieliterackich i dokonywania złożonych operacji myślowych.

Odczytanie sensów tekstów zamieszczonych w arkuszu i wybranych fragmentów tych tekstów sprawdzały zadania 1. i 9. Zadanie 1., które polegało na ocenieniu prawdziwości stwierdzeń odnoszących się do tekstu Pszczołowskiego, okazało się dla zdających umiarkowanie trudne (poziom wykonania zadania: 51%). Natomiast zadanie 9., w którym abiturient miał wyjaśnić, na czym, zdaniem Tischnera, polega podobieństwo między matką a filozofem, a zatem zobowiązany był do objaśnienia analogii pomiędzy matką a filozofem w prowadzeniu człowieka do samodzielności, było dla abiturientów łatwe (poziom wykonania zadania: 78%).



Właściwe odczytanie sensu argumentacyjnych tekstów nieliterackich możliwe jest m.in. dzięki rozpoznaniu pojawiających się w nich kluczowych pojęć i twierdzeń. W odniesieniu do tekstu Pszczołowskiego tym wymaganiom szczegółowym podporządkowane były zadania 4.1. i 4.2., z kolei zadania 8. i 10. badały te umiejętności w odniesieniu do tekstu Tischnera. Zadanie 4.1., które polegało na wyjaśnieniu sensu sformułowania *urabianie ludzkiego tworzywa*, nie było dla osób zdających trudne, przeciwnie – okazało się łatwe (poziom wykonania zadania: 82%). Inaczej w przypadku zadania 4.2., które wskazywało na konieczność objaśnienia sformułowania pojawiającego się w tekście *Przydatność sztuki przekonywania*. Zdający zwykle potrafili wyjaśnić, na czym polega kontrowersyjność sformułowania *ludzkie tworzywo* (np. słowa „tworzywo” używa się do opisywania przedmiotów martwych), lecz w kontekście załączonego tekstu nie radzili sobie z wyjaśnieniem trafności tego sformułowania (np. człowiek upodabnia się do tworzywa, gdyż można go zmieniać tak, jak tego chce inny człowiek). To zadanie, badające rozumienie sensu testu w perspektywie kluczowych pojęć i twierdzeń, było dla osób zdających umiarkowanie trudne (poziom wykonania zadania: 53%). Podobnie w przypadku zadania 8., które odnosiło się do tekstu Tischnera, sformułowanie argumentu uzasadniającego przekonanie autora, że *wciąż na nowo trzeba się nam uczyć myślenia*, było dla zdających umiarkowanie trudne (poziom wykonania zadania: 64%). Najtrudniejsze z tej grupy zadań było zadanie 10. (poziom wykonania zadania: 31%). Zdający mieli duży kłopot z poprawnym, zgodnym z sensem wypowiedzi Tischnera, skonstruowaniem dwóch argumentów uzasadniających wskazane w poleceniu przekonanie autora. Kłopotliwe było nie tylko poprawne skonstruowanie argumentów, ale również nieliteralne rozumienie przytoczonej opinii Tischnera; wiele osób zdających ograniczało swoją odpowiedź do twierdzeń wskazujących na jednoznacznie negatywny wydźwięk słów Martina Heideggera.

Umiejętność rozumienia sensu tekstu, odczytywania zawartych w nich znaczeń jawnych i ukrytych, zdolność do rozumienia znaczenia słów pojawiających się w tekście, a także uzasadnianie własnego zdania badało zadanie 2. Polecenie wskazywało konieczność odniesienia się do tekstu Pszczołowskiego, rozstrzygnięcia, czy zdaniem autora przekonywanie jest rodzajem dialogu. Zdający musieli również uzasadnić własne stanowisko. Na podstawie tekstu abiturient mógł udzielić odpowiedzi wskazującej, że przekonywanie jest rodzajem dialogu (np. wymiana zdań między osobą przekonującą i przekonywaną), lub uzasadnić, że przekonywanie nie jest rodzajem dialogu (np. tylko jedna osoba przedstawia swoje argumenty drugiej). Zadanie to było dla osób zdających łatwe (poziom wykonania zadania: 79%).

Zadanie 7. złożone było z dwóch podpunktów. W zadaniu 7.1. osoby zdające musiały rozpoznać autora i podać tytuł utworu, z którego pochodzi podany fragment dzieła – zadanie to okazało się dla abiturientów łatwe (poziom wykonania zadania: 87%). Zdecydowanie trudniejsze było jednak zadanie 7.2., którego konstrukcja funkcjonalnie łączyła zdolność rozumienia tekstu nieliterackiego i odczytywania znaczeń niedosłownych z tekstu literackiego; zadanie integrowało rozumienie problematyki tekstu Pszczołowskiego, fragmentu *Pana Tadeusza* Adama Mickiewicza oraz całego utworu, którego nie można pominąć w procesie kształcenia, gdyż znajduje się on na liście lektur obowiązkowych (poziom wykonania zadania: 33%). Osoba udzielająca odpowiedzi powinna wykazać znajomość fabuły wskazanego tekstu oraz połączyć interpretację podanego fragmentu dzieła z problematyką przedstawioną w tekście *Przydatność sztuki przekonywania*.

Poziom wykonania zadania 3. (86%) świadczy z kolei o tym, że zdający dobrze opanowali umiejętność analizowania i definiowania znaczenia słów. Zadanie polegało na zastąpieniu wskazanych wyrazów w zdaniu z tekstu Pszczołowskiego innymi wyrazami o charakterze synonimicznym (*prawdziwe* – przypuszczalne/pewne oraz *prawdopodobne* – możliwe/jednoznaczne). To zadanie okazało się dla zdających łatwe.

O ile zdający dobrze poradzili sobie z umiejętnością analizowania i definiowania słów w zadaniu 3., o tyle w zadaniu 11. uzasadnienie celowości użycia środków językowych, a także wcześniejsze ich rozpoznanie, okazało się dla nich umiarkowanie trudne (poziom wykonania zadania: 58%). Prawidłowe rozwiązanie polegało na określeniu głównej cechy stylu tekstu Tischnera oraz wybraniu, spośród trzech podanych, odpowiedzi wskazujące na środki językowe, dzięki którym nadany został tekstowi charakter ekspresywny.

Poprawne udzielenie odpowiedzi w zadaniu 6. wymagało od abiturienta rozumienia sensu ogólnego tekstu i wskazania spośród podanych określeń tych, które charakteryzują język tekstu Pszczołowskiego – zadanie to było dla zdających najtrudniejsze (poziom wykonania zadania: 16%). Podobnie w przypadku zadania 12., które również badało umiejętność rozumienia sensu tekstu oraz rozpoznawania zastosowanych w tekście środków językowych i określenia ich funkcji; to zadanie było dla abiturientów bardzo trudne (poziom wykonania zadania: 19%). W grupie zadań weryfikujących umiejętność rozumienia sensu tekstu oraz rozpoznania zastosowanych w tekście środków językowych znalazło się także zadanie 5., które było dla zdających umiarkowanie trudne (51%). Polegało ono na przyporządkowaniu określonej funkcji do zacytowanych z tekstu Pszczołowskiego zdań. Badało zatem, czy osoba zdająca rozumie zasady konstrukcji tekstu nieliterackiego oraz czy potrafi rozpoznać struktury językowe zastosowane przez autora w celu organizacji tekstu i porządkowania głównych idei zaprezentowanego wywodu.

Zadanie 13. wymagało od abiturientów poprawnego skonstruowania streszczenia tekstu Tischnera. Tegoroczni maturzyści słabo opanowali umiejętności streszczenia tekstu nieliterackiego (poziom wykonania zadania: 27%). Streszczenie polega na precyzyjnym określeniu tematu tekstu i wskazaniu, co na dany temat powiedziano w tekście. Streszczenie musi wykazywać adekwatny poziom uogólnienia, akcentujący najistotniejsze kwestie pojawiające się w streszczanym tekście. Poprawna konstrukcja streszczenia, które powinno liczyć od 40 do 60 wyrazów, musi być spójna, logiczna i uporządkowana.

Właściwe rozpoznanie struktury tematyczno-rematycznej tekstu zobowiązuje zdającego do uważnej lektury tekstu źródłowego, podczas której należy przede wszystkim rozpoznać, o czym mowa w tekście oraz co na dany temat zostało powiedziane. Właściwe odczytanie tekstu źródłowego w wymienionych aspektach warunkuje zredagowanie streszczenia poprawnego myślowo i językowo. Maturzysta powinien dostrzec, że tematem tekstu Józefa Tischnera jest problem myślenia; znaczenie myślenia w rozwoju i działaniu człowieka). W swoim tekście Tischner odwołuje się do myśli Martina Heideggera, który uznał, że *jeszcze nie myślimy* – abiturient powinien w sposób adekwatny przedstawić rozumienie tego problemu przez autora *Co znaczy myśleć?*. Dla przykładu<sup>4</sup>:

---

<sup>4</sup> Cytowane streszczenia lub ich fragmenty zapisano zgodnie z oryginałem (zachowano stylistykę, składnię, ortografię i interpunkcję).

*Tematem tekstu Józefa Tischnera jest podejście współczesnego człowieka do myślenia. Powołując się na dzieło Heideggera autor zaznacza, że nasze wysokie mniemanie o własnych zdolnościach intelektualnych jest zgubne. Według Tischnera człowiek na nowo powinien ciągle uczyć się myślenia po to, aby dostrzegać błędy, które współczesny świat popełnia, podejmując nieprzemyślane decyzje [49 słów].*

Maturzyści bardzo często nieprawidłowo rozpoznawali i określali temat tekstu Tischnera oraz niewłaściwie dookreślali to, co autor tekstu na dany temat powiedział. Na przykład:

*Tischner w tekście „Co znaczy myśleć?” pokazuje istotę dzieła pod tym samym tytułem filozofa Martina Heideggera i powtarza za autorem, że tak naprawdę ludzie nie myślą. Uważa on, że myślenia mogą nas, na wzór matki uczącej dziecko, nauczyć filozofowie. Dodatkowo autor uważa, że należy stale uczyć się myślenia [48 wyrazów].*

Zacytowana wypowiedź wykazuje brak umiejętności logicznego streszczania tekstu. W tej wypowiedzi nie określono prawidłowo tematu, a także nie wskazano właściwie, co na dany temat powiedziano w tekście. Ponadto nieprecyzyjny styl poskutkowało swego rodzaju alogicznością wypowiedzi (*Tischner w tekście „Co znaczy myśleć?” pokazuje istotę dzieła pod tym samym tytułem filozofa Martina Heideggera...*). Trzeba także zauważyć, że w zacytowanym streszczeniu mamy do czynienia również z falsyfikacją tekstu Tischnera (...*powtarza za autorem, że tak naprawdę ludzie nie myślą*).

Maturzyści nie w pełni opanowali umiejętności związane z koniecznością zachowania wewnętrznej spójności logicznej streszczenia oraz formułowania streszczenia na odpowiednim poziomie uogólnienia treści. Świadczy o tym poniższy przykład:

*W tekście Tischnera „Co znaczy myśleć?” mowa o książce Heideggera, która skłoniła autora tekstu do głębokich rozważań. Zdanie „Najbardziej daje do myślenia to, że jeszcze nie myślimy” zszokowało Tischnera. Heidegger dostarczał argumentów popierających jego tezę – pomimo wynalazków nauki człowiek nie myśli. Autor stwierdza, że nauka myślenia, czyli filozofia, jest potrzebna człowiekowi, bo „Myślenie ciągle pozostaje naszą nadzieją” [57 wyrazów]*

Poważnym kłopotem w redagowaniu streszczenia jest nieprecyzyjna polszczyzna abiturientów, która negatywnie determinowała sposób przedstawienia zagadnień tekstu Tischnera. Negatywnym przykładem takich streszczeń jest poniższa realizacja zadania:

*Józef Tischner w swoim tekście zajmuje się myśleniem. Omawia wynalazki techniki, które są produktami bezmyślnych ludzi i mówi, że trzeba temu przeciwdziałać. Jest zdziwiony, że ludzie nie myślą i mówi, że powinni się tego nauczyć, jak dzieci, które uczą się chodzić.*

Redagowanie streszczenia bada umiejętności z obszarów I i III wymagań ogólnych. Tym samym zadanie weryfikuje, czy zdający potrafi wyróżnić argumenty, kluczowe pojęcia i twierdzenia w tekście argumentacyjnym po to, by wykonać określone działania na tekście cudzym. Dotyczy więc umiejętności takiego przekształcania tekstu, by skondensować zawarte w nim myśli z zachowaniem sensu tekstu źródłowego. Oznacza to konieczność przestrzegania zasady, mówiącej o minimum słów i maksimum treści. By osiągnąć pożądany efekt, należy nie tylko zrozumieć tekst i wydobyć kluczowe dla niego kwestie, ale także skonstruować wywód

logiczny i precyzyjny językowo, podporządkowany streszczanemu pierwowzorowi. Umiejętne stosowanie odpowiednich struktur językowych, służących konstruowaniu streszczenia, musi być podporządkowane następującym czynnościom:

- komponowaniu streszczanego tekstu, np.: porządkowanie, rozpoczynanie, pointowanie, uogólnianie;
- operacjom myślowych, takim jak: wnioskowanie, analizowanie, porównywanie, doprecyzowanie;
- precyzyjnemu definiowaniu, np. *autor wychodzi z założenia / opisuje/podkreśla/ rozważa/dostrzega/znajduje*.

## WYPRACOWANIE

### Stopień opanowania umiejętności sprawdzanych w wypracowaniu

Zadanie 14. dotyczyło opanowania umiejętności związanych z tworzeniem własnego tekstu w odniesieniu do dzieła literackiego zamieszczonego w arkuszu maturalnym. Maturzyści mieli do wyboru: sformułowanie rozprawki problemowej na zadany temat lub napisanie interpretacji tekstu poetyckiego.

Temat pierwszy (*Jak wprowadzenie elementów fantastycznych do utworu wpływa na przesłanie tego utworu? Rozważ problem i uzasadnij swoje zdanie, odwołując się do podanych fragmentów „Wesela”, do całego dramatu Stanisława Wyspiańskiego oraz do wybranego tekstu kultury. Twoja praca powinna liczyć co najmniej 250 wyrazów*) traktował o zagadnieniach związanych z elementami fantastycznymi, pojawiającymi się w tekście (kultury), które oddziałują na przesłanie danego tekstu. Natomiast temat drugi (*Zinterpretuj podany utwór. Postaw tezę interpretacyjną i ją uzasadnij. Twoja praca powinna liczyć co najmniej 250 wyrazów*) dotyczył wiersza pt. *Daremne* Anny Kamieńskiej. Zdający mogli zatem wybrać jeden z tematów i zrealizować zadanie w wybranej przez siebie formie wypowiedzi.

W obu przypadkach zdający musieli wykazać się umiejętnością pracy ze źródłowym tekstem literackim. W temat pierwszy wpisane zostało zagadnienie ukierunkowujące maturzystów, których zadanie polegało na skonstruowaniu wypowiedzi argumentacyjnej; punktem wyjścia były dwa fragmenty młodopolskiego dramatu Stanisława Wyspiańskiego. Z kolei temat drugi nie zawierał polecenia ukierunkowanego, a więc wymagał od osoby zdającej samodzielności intelektualnej w sformułowaniu koncepcji interpretacyjnej, odnoszącej się merytorycznie do podanego utworu lirycznego Anny Kamieńskiej.

Realizacja wybranego przez abiturienta tematu musiała być podporządkowana wymaganiom stawianym dłuższej formie wypowiedzi – powinna być merytorycznie poprawna, logicznie uporządkowana, spójna, funkcjonalnie realizująca zamysł kompozycyjny, poprawna stylistycznie i językowo, a także spełniać wymagania formalne, czyli liczyć co najmniej 250 wyrazów (w pracach krótszych ocenia się wyłącznie aspekty merytoryczne wypowiedzi, tj. przedstawione stanowisko osoby zdającej wobec problematyki ujętej w temacie, stopień uzasadnienia stanowiska oraz poprawność rzeczową).

W przypadku rozprawki problemowej osoby zdające zobowiązane były do przywołania i omówienia w charakterze argumentacyjnym innego, wybranego przez siebie tekstu (kultury),

funkcjonalnie interpretowanego. Natomiast w przypadku realizacji tematu drugiego należało formułować powiązane z tekstem poetyckim argumenty, potwierdzające sposób odczytania i rozumienia sensu wiersza, oraz funkcjonalnie przywołać co najmniej jeden kontekst (np. historycznoliteracki, filozoficzny, kulturowy), pogłębiający odczytanie utworu lirycznego. Wybierając temat pierwszy, abiturienti musieli sformułować stanowisko własne wobec problemu podanego w poleceniu i merytorycznie je uzasadnić, z kolei w realizacji tematu drugiego należało postawić tezę interpretacyjną lub sformułować hipotezę, czyli koncepcję interpretacyjną wiersza *Daremne*, a także uzasadnić własne stanowisko kontekstami interpretacyjnymi.

Jeżeli wypowiedź osoby zdającej nie miała charakteru argumentacyjnego albo interpretacyjnego (np. zdający nie sformułował adekwatnej do polecenia tezy interpretacyjnej lub sformułował nieadekwatną koncepcję interpretacyjną, np. rozwijając myśli niezwiązane z tekstem, streszczając teksty itp.), wówczas taka praca w całości oceniana była na 0 punktów. W przypadku stwierdzenia w wypowiedzi maturalnej rzeczowego błędu kardynalnego, który świadczył o nieznanym tekście kultury czy kontekście interpretacyjnym, do którego abiturient odwoływał się w wypowiedzi, osoba zdająca otrzymywała 0 punktów.

**Temat 1. Jak wprowadzenie elementów fantastycznych do utworu wpływa na przesłanie tego utworu? Rozważ problem i uzasadnij swoje zdanie, odwołując się do podanych fragmentów *Wesela*, do całego dramatu Stanisława Wyspiańskiego oraz do wybranego tekstu kultury. Twoja praca powinna liczyć co najmniej 250 wyrazów**

Pierwszy temat, który wymagał napisania rozprawki problemowej, odwoływał się do lektury obowiązkowej zawartej w podstawie programowej. Zadaniem zdającego było merytoryczne rozważanie kwestii związanych z elementami fantastycznymi pojawiającymi się w tekście (kultury), które wpływają na przesłanie dzieła.

W arkuszu egzaminacyjnym zamieszczono dwa fragmenty dramatu *Wesele* Wyspiańskiego; fragment pierwszy pochodził z aktu I, sceny 36. utworu (rozmowa Racheli z Poetą), natomiast fragment drugi z aktu II, sceny 9. (spotkanie Poety z Rycerzem). Abiturient zobowiązany był do zapoznania się z podanymi fragmentami *Wesela* i zrozumienia ich sensu, a tym samym określenia problematyki każdego fragmentu, by na tej podstawie sformułować własne stanowisko własne adekwatne do polecenia zawartego w zadaniu.

Sformułowanie stanowiska wobec problemu podanego w poleceniu jest punktem wyjścia do skonstruowania logicznych i merytorycznie poprawnych argumentów uzasadniających własne stanowisko w oparciu o podane fragmenty tekstu, w odwołaniu do znajomości treści i problematyki całego młodopolskiego dramatu oraz w odniesieniu do innego tekstu kultury – zgodnie z poleceniem – wybranego przez osobę zdającą. Abiturient mógł w różnorodny sposób sformułować stanowisko własne (np. fantastyka pozwala na uogólnienie wymowy utworu, wzmacnia jego uniwersalny charakter; fantastyka podkreśla i amplifikuje siłę przesłania tekstu itd.), lecz musiał je uzasadnić odpowiednimi przykładami z całego *Wesela*, tym samym wykazać się znajomością i rozumieniem lektury obowiązkowej. Zgodnie z poleceniem maturzysta powinien także przywołać i omówić wybrany przez siebie tekst (kultury), który stanowił istotne merytoryczne uzupełnienie toku argumentacyjnego.

Wymaga się, aby rozprawka problemowa była nie tylko merytorycznie poprawna, ale także strukturalnie odpowiednio zorganizowana. Stanowisko osoby zdającej powinno być więc wyrażone w sposób jasny i klarowny, poprawną i precyzyjną polszczyzną. Wnioski częściowe należy wyraźnie podporządkować myśli głównej wypowiedzi, z zachowaniem spójności lokalnej w obrębie akapitów oraz stosowaniem między akapitami językowych wykładników spójności, które organizują wypowiedź kompozycyjnie. Całość wypracowania argumentacyjnego należy podporządkować przyjętemu założeniu interpretacyjnemu, które w realizacji zadania będzie konsekwentnie myślowo podtrzymywać treści główne, czyli adekwatne do myśli przewodniej pracy. Ważna jest również puenta wypracowania, z logicznego punktu widzenia stanowiąca funkcjonalne podsumowanie wyrażanych treści, domykająca tok wywodu; w zakończeniu wypowiedzi można sformułować określone uogólnienie, wzmocnić tezę czy hipotezę interpretacyjną, postawić frapujące pytania.

**Temat 2. Zinterpretuj podany utwór. Postaw tezę interpretacyjną i uzasadnij ją. Twoja praca powinna liczyć co najmniej 250 wyrazów.**

Interpretacja tekstu lirycznego wymaga od abiturienta wykazania się umiejętnościami tworzenia dłuższej wypowiedzi odnoszącej się do postawionej przez niego tezy czy zaproponowanej hipotezy odczytania sensu utworu poetyckiego. By móc sformułować adekwatną do tekstu koncepcję jego odczytania, należy przede wszystkim szczegółowo i precyzyjnie zapoznać się z podanym utworem, rozumiejąco przeczytać tekst zarówno na poziomie jego znaczeń literalnych, jak i niedosłownych, ukrytych. Trzeba jednak unikać zbyt dosłownego czytania wiersza, niewłaściwego odczytywania jego warstwy semantycznej, znaczenia słów czy związków wyrazowych, co skutkować może koncepcją interpretacyjną nieznajującą potwierdzenia w utworze. Ważny znaczeniowo jest też układ wersyfikacyjny, zastosowane środki artystycznego wyrazu, kompozycja wiersza, jego stylistyczne nacechowanie – niedostrzeżenie i niezrozumienie tych aspektów utworu skutkować może niefunkcjonalną interpretacją. Nieodzownym elementem sztuki interpretacji jest również umiejętność wykorzystywania wiedzy z zakresu poetyki, co bezpośrednio oddziałuje na jakość wyrażanych treści. Abiturient zobowiązany jest formułować myśli poprawną polszczyzną, organizować porządek argumentacyjny, odpowiadający prezentowanej, merytorycznie uzasadnionej argumentacji.

Wiersz Kamieńskiej dotyczy m.in. zagadnień związanych z pamięcią, rolą wspomnień w życiu podmiotu lirycznego, znaczeniem przedmiotów i ich miejsca w ludzkiej egzystencji. Jego problematyka dotyczy kwestii rozrachunku z tym, co minione, z przeszłością. Utwór można czytać jako poetycką próbą rozważenia problemu znaczenia dzieciństwa czy roli rodziców w życiu człowieka. To dzieło zachęca do interpretacji z wykorzystaniem wiedzy z zakresu toposu przemijania – to, co przemijające, konfrontowane jest z tym, co trwałe, choć jednak „daremne”.

Zważając na różne problemy ujęte w wierszu Kamieńskiej, abiturient mógł podjąć próbę lektury hermeneutycznej; osobiste dialogowe spotkanie z tekstem pozwala na jego pogłębiające odczytanie. Zdający musiała jednak uważać, by w swoich konceptualizacjach nie przekroczyć tzw. granic interpretacji, czyli na przykład nie sformułować treści zbyt odległych problemowo od wiersza, które nie znajdują potwierdzenia w niedosłownym jego odczytaniu.

Pominięcie kontekstów interpretacyjnych (np. historycznoliterackiego, historycznego, biograficznego, filozoficznego, kulturowego), służących pogłębieniu odczytania sensu utworu, nie wpływa korzystnie na funkcjonalną analizę i interpretację. Należy również zaznaczyć, że realizacja tematu drugiego nie zakłada określonej formy konstrukcji wypowiedzi, co nie jest równoznaczne z przyzwoleniem na dowolność kompozycyjną, przeciwnie – interpretacja wiersza wymaga od abiturienta precyzji językowej i myślenia strukturalnego; kompozycję wypowiedzi trzeba podporządkować przyjętej koncepcji odczytania tekstu lirycznego.

Analiza realizacji tematu pierwszego oraz tematu drugiego wykazała, że dla osób zdających tworzenie dłuższej formy wypowiedzi jest zadaniem niełatwym; na poziomie treści poziom wykonania zadania wyniósł 48%). W przypadku rozprawki problemowej kłopotliwe okazało się pełne i adekwatne do polecenia sformułowanie tezy lub hipotezy interpretacyjnej oraz jej uzasadnienie. Ci zdający, którzy wybrali do realizacji temat drugi borykali się z koniecznością wyrażenia w pełni zgodnej z tekstem poetyckim koncepcji interpretacyjnej i jej uzasadnieniem merytorycznym, znajdującym potwierdzenie w tekście i przywołanych kontekstach. Zdający popełniali błędy rzeczowe, także o charakterze interpretacyjnym (poziom wykonania zadania: 66%), które negatywnie warunkowały realizację wybranego tematu. Prawidłowe komponowanie wypowiedzi okazało się dla zdających umiarkowanie trudne (65%). Z kolei umiejętność posługiwania się poprawnym językiem zdający opanowali na poziomie niezadowalającym (poziom wykonania zadań – poprawność językowa: 46%, poprawność zapisu: 43%). Najlepiej opanowano umiejętności związane ze spójnością lokalną w obrębie akapitów (76%) oraz stosownością stylu (75%).

## POZIOM ROZSZERZONY

### Stopień opanowania umiejętności sprawdzanych wypracowaniem

Arkusze egzaminacyjne zawierały dwa tematy wypracowań do wyboru. Każdy z tematów wymagał wyboru odpowiedniej formy: wypowiedzi argumentacyjnej (np. esej, rozprawka) lub interpretacji porównawczej. Integralnymi częściami tematów były przywołane teksty (na poziomie rozszerzonym są to zazwyczaj teksty spoza podstawy programowej) i to one stanowią dla zdającego punkt wyjścia. Do tematu pierwszego załączony był tekst o charakterze krytycznoliterackim, natomiast temat drugi wymagał od osób zdających zapoznania się z dwoma utworami poetyckimi, pochodzącymi z różnych okresów historycznoliterackich.

W obydwu tematach merytoryczność wypowiedzi sprawdzały kryteria A i B (za nie zdający mógł otrzymać maksymalnie 18 punktów). Wpływ na jakość wypowiedzi miały także trafnie przywołane konteksty, poprawność merytoryczna przytoczonych w funkcji argumentacyjnej tekstów kultury, zamysł kompozycyjny (dostosowany do wybranej formy wypowiedzi), spójność lokalna w obrębie akapitów i spójność międzyakapitowa). Piszący miał napisać tekst uporządkowany, wewnętrznie spójny, zgodny z normami językowymi i stylistycznymi, a także rozbudować swoją pracę do minimum 300 słów.

Jeśli w kryterium A praca została oceniona na 0 punktów, egzaminator nie przyznawał punktów w pozostałych kryteriach. W przypadku prac niespełniających wymogu objętości, przyznawano punkty jedynie w kategoriach A, B i C (poprawność rzeczowa). Jeżeli w realizacji zadania pojawiał się błąd merytoryczny, który klasyfikowano jako kardynalny, wówczas zdający otrzymywała 0 punktów.

### **Wypowiedź argumentacyjna**

**Temat 1. Określ, jaki problem podejmuje Bożena Chrzóstowska w podanym tekście. Zajmij stanowisko wobec rozwiązania przyjętego przez autorkę, odwołując się do tego tekstu oraz innych tekstów kultury. Twoja praca powinna liczyć co najmniej 300 wyrazów.**

Tekstem źródłowym dla wybierającego temat pierwszy był fragment książki Bożeny Chrzóstowskiej *Lektura i poetyka*, zatytułowany *Prawda i „zmyślenie” literackie*. Zadanie sprawdzało szereg umiejętności:

- napisania wypowiedzi argumentacyjnej
- rozumienia załączonego tekstu krytycznoliterackiego
- dostrzeżenia głównego problemu tekstu oraz osadzenia go w szerszym kontekście
- sformułowania i odtworzenia zasadniczych tez tekstu wyjściowego
- określenia własnego stanowiska wobec stanowiska autora tekstu źródłowego
- przejścia od rozważań teoretycznych do analizy konkretnych tekstów kultury w związku z omawianym problemem, uzasadniających własne zdanie
- posługiwania się kategoriami estetycznymi, pojęciami abstrakcyjnymi, terminologią teoretycznoliteracką
- stosowania pojęć genologicznych



- formułowania spostrzeżeń interpretacyjnych
- podsumowywania obserwacji analitycznych
- syntetyzowania i uogólniania wywiedzionych wniosków.

Początkiem każdej pracy z tekstem jest jego skrupulatna i rozumiejąca lektura. Zdający powinien w sposób szczegółowy analizować tekst Bożeny Chrzęstowskiej na poziomie logiki wyводу i warstwy znaczeniowej. Rozumiejące odczytanie załączonego w arkuszu maturalnym tekstu musi być ukierunkowane na określenie głównego problemu wypowiedzi oraz nazwanie i odtworzenie autorskiego rozwiązania tego problemu. Realizując zadanie, zdający powinien najpierw szukać odpowiedzi na następujące pytania:

- O czym jest tekst?
- Jaki problem został w nim poruszony?
- Jakie argumenty wykorzystuje autorka i jakimi przykładami posługuje się w celu przedstawienia problemu?
- Jakie rozwiązanie problemu proponuje?

Tekst Bożeny Chrzęstowskiej dotyczy kwestii, czy literatura, będąc fikcyjną, służy rozważeniu ważnych dla pisarza idei. To zagadnienie związane jest z fikcyjnością literatury i implikowanych przez kategorię „fikcja literacka” teoretycznych zagadnień ideowych. Podkreślimy, że jeżeli zdający zawężał swoje spostrzeżenia do relacji między prawdą historyczną lub życiową a jej przedstawieniem w utworze literackim (prawdą a fikcją), to takie rozpoznanie problemu tekstu Chrzęstowskiej traktowane było jedynie jako częściowe rozpoznanie problemu.

Zagadnienie literatury jako fikcji oraz kwestie powiązane z kategoriami prawdy/fałszu/zmyślenia w odniesieniu do tekstów literackich umożliwiły osobom zdającym wyrażenie własnego stanowiska w różnych formach: zgody z rozwiązaniem problemu przyjętym przez autorkę; polemiki; zajęcia stanowiska ambiwalentnego, wskazującego na niemożność rozstrzygnięcia kwestii głównej podjętej w *Prawdzie i „zmyśleniu” literackim*.

Mankamentem wielu realizacji zadania było literalne odtwarzanie tekstu Bożeny Chrzęstowskiej. Zdający niejednokrotnie autonomizowali poszczególne fragmenty tekstu, nie potwierdzając tym samym rozumienia problemu głównego i nie wskazując na kwestię dotyczącą rozwiązania problemu przedstawionego w tekście przez autorkę. Literalizacja tekstu nie jest umiejętnością oczekiwaną, gdyż nie świadczy o rozumieniu złożoności problemów teoretycznoliterackich, przedstawionych w tekście Bożeny Chrzęstowskiej podanym w arkuszu egzaminacyjnym.

## Interpretacja porównawcza

**Temat 2. Dokonaj interpretacji porównawczej podanych tekstów. Twoja praca powinna liczyć co najmniej 300 wyrazów.**

Przedmiotem interpretacji porównawczej były wiersze: *Do snu* Jana Kochanowskiego oraz *Język snu* Zbigniewa Herberta. W realizacji tej formy wypowiedzi, jaką jest interpretacja porównawcza bez wskazówki interpretacyjnej, oczekiwano od zdającego wykazania się umiejętnościami:

- napisania analizy porównawczej
- sformułowania tezy/hipotezy interpretacyjnej zestawiającej podane teksty liryczne
- rozumienia i interpretowania tekstów lirycznych
- posługiwania się terminologią teoretycznoliteracką
- określenia płaszczyzn porównywania utworów
- rozróżniania pojęć z zakresu poetyki (np. podmiot liryczny, adresat, bohater liryczny)
- określania sytuacji lirycznej
- dostrzeżenia związku między problematyką tekstu a doбором środków poetyckiego wyrazu
- czytania tekstu literackiego na poziomie metafor czy języka symbolicznego
- rozumienia elementów kompozycji tekstu literackiego i ich funkcji
- przywołania właściwych kontekstów
- uogólniania i wnioskowania.

Formuła tematu drugiego wskazuje, że zdający ma dokonać interpretacji porównawczej utworów (poetyckich) na różnorodnych poziomach ich konceptualizowania. Abiturient powinien zatem dostrzec wspólne tekstom problemy i merytorycznie je uzasadnić w swojej wypowiedzi.

Główne zadanie w realizacji tematu drugiego polega zatem na wyszukiwaniu oraz przetwarzaniu tekstowych informacji, ujawniających obszary wspólne tekstom. Jeśli zdający omawiała teksty niezależnie od siebie, bez wskazywania różnic czy podobieństw między tekstami, tym samym nie realizowała formuły egzaminu.

Napisanie dobrej interpretacji porównawczej wymaga od zdającego precyzji językowej i myślowej, ujawniającej rzetelną pracę z podanymi tekstami. Skonstruowanie interpretacji porównawczej, która będzie trafnie i w sposób pogłębiony zestawiać ze sobą teksty, wymaga od abiturienta wykorzystania umiejętności analitycznych, wypracowywanych w czasie szkolnej polonistycznej edukacji.

Zdający, którzy wybrali do realizacji temat drugi, zwykle potrafili wykazać elementy łączące porównywane teksty, choćby na elementarnym poziomie funkcjonowania w nich motywu snu, co sugerują już same tytuły wierszy. Odczytanie z utworów przedstawionych w nich koncepcji człowieka, życia wewnętrznego jednostki ludzkiej, marzeń czy lęków ludzkich „materializujących” się w snach – oto kilka podstawowych poziomów porównywania tekstów.

Sporym kłopotem okazało się funkcjonalne interpretowanie różnych konstrukcji podmiotów lirycznych w wierszach, omówienie sytuacji lirycznych, funkcjonalnej analizy kompozycji

utworów czy zagadnień poetyckich związanych ze stylem wypowiedzi lirycznych. Dodajmy, że o ile tekst Jana Kochanowskiego sytuowany był raczej we właściwych kontekstach interpretacyjnych (np. idee renesansowe), o tyle utwór Zbigniewa Herberta okazywał się dla abiturientów niejednoznaczny w interpretacji; Herbertowski *język snu, język słodkiej grozy* okazał się metaforą trudną do funkcjonalnego przedstawienia.

Podobnie jak w 2019 roku – mimo że temat drugi nie był wybierany często – dobrych i wysoko ocenionych realizacji interpretacji porównawczej było więcej niż w przypadku realizacji tematu pierwszego.

Szczególnej uwagi wymaga kwestia dotycząca umiejętności posługiwania się poprawnym językiem w wypowiedziach pisemnych na poziomie rozszerzonym. Dokonana w tym zakresie analiza wykazuje, że zdający, podobnie jak w przypadku prac pisanych na poziomie podstawowym, umiejętność posługiwania się poprawnym językiem opanowali w stopniu niezadowalającym (poziom wykonania zadań – poprawność językowa: 40%, poprawność zapisu: 41%).

## Wnioski i rekomendacje

1. Analiza wyników zdających oraz umiejętności badanych poszczególnymi zadaniami w arkuszach egzaminacyjnych skłania do konstatacji, że na egzaminie maturalnym z języka polskiego na poziomach podstawowym i rozszerzonym trudności sprawia abiturientom rozumiejące odczytywanie sensów dosłownych i niedosłownych zarówno tekstów nieliterackich, jak i literackich. Wciąż rekomenduje się konieczność udoskonalania umiejętności uczniów w zakresie odbioru wypowiedzi i zawartych w nich informacji, rozpoznawania znaczeń literalnych i nieliteralnych, na poziomach struktur i treści tekstów.
2. Podobnie jak w latach poprzednich maturzyści słabo radzą sobie z umiejętnością redagowania streszczenia tekstu nieliterackiego. Trudnością jest odczytanie tekstu i wydobycie z niego kluczowych kwestii, umożliwiających zwięzłe przedstawienie treści i problematyki materiału źródłowego. Sporym kłopotem jest nie tylko syntetyzujące wydobycie treści głównych z tekstu nieliterackiego, ale także sformułowanie myśli językiem jasnym i zrozumiałym dla odbiorcy, zwięzłym oraz poprawnym stylistycznie. Zaleca się zintensyfikowanie ćwiczeń polegających na doskonaleniu umiejętności streszczania tekstów nieliterackich o określonej objętości.
3. Kwestią istotną jest fakt, że wypowiedzi maturzystów nie satysfakcjonują w zakresie poprawności językowej, ortograficznej oraz interpunkcyjnej. Zdający popełniają liczne błędy językowe i zapisu, klasyfikowane jako nierażące i rażące, które znacząco obniżają wartość pracy. Kłopotem dla maturzystów jest budowanie zdań poprawnych składniowo, stylistycznie i leksykalnie. Wypracowywanie w uczniach umiejętności poprawnego wystawiania się w piśmie jest jednym z najbardziej kluczowych zadań stojących przed nauczającymi. Zasady jasności i klarowności stylu wypowiedzi muszą być nieustannie kształtowane w procesie nauczania, gdyż poprawność językowa warunkuje poprawność myśli wyrażanej językiem. Dlatego zaleca się w procesie edukacji polonistycznej zwiększenie liczby ćwiczeń mających na celu rozwijanie kompetencji językowych i świadomości

językowej uczniów, bo im wyższy stopień opanowania tych umiejętności, tym bardziej komunikatywne wypowiedzanie się, przedstawianie własnego stanowiska i jego uzasadnianie.