

# EGZAMIN MATURALNY 2009 na Dolnym Śląsku i Opolszczyźnie SPRAWOZDANIE WSTĘPNE

Zasady i tryb przeprowadzenia egzaminu maturalnego zostały określone w *Rozporządzeniu Ministra Edukacji Narodowej* dnia 30 kwietnia 2007 r. w sprawie warunków i sposobu oceniania, klasyfikowania i promowania uczniów i słuchaczy oraz przeprowadzenia sprawdzianów i egzaminów w szkołach publicznych (Dz. U. Nr 83, poz. 562) oraz w dwóch rozporządzeniach z 18 stycznia 2005 r. w sprawie warunków organizowania kształcenia, wychowania i opieki dla dzieci i młodzieży niepełnosprawnych... (Dz. U. Z 2005 r. Nr 19, poz. 166 i 167).

## JĘZYK POLSKI

Do egzaminu przeprowadzonego 4 maja 2009 r. przystąpiło po raz pierwszy na terenie Dolnego Śląska i Opolszczyzny **34068** zdających (tabela 1).

Tabela 1. Liczby uczniów na egzaminie maturalnym z języka polskiego – zestaw standardowy<sup>1</sup>

Zdający	Liczba zdających			
	pisemny			ustny
	podstawowy	rozszerzony	RAZEM	
OKE Wrocław				
LO	19839	2677	22516	22298
LP	4487	15	4502	4234
LU	915		915	846
T	8476	15	8491	8072
TU	351		351	310
RAZEM	34068	2707	36775	35760
dolnośląskie				
LO	14898	2129	17027	16848
LP	3400	13	3413	3205
LU	626		626	574
T	5573	9	5582	5287
TU	212		212	184
RAZEM	24709	2151	26860	26098
opolskie				
LO	4941	548	5489	5450
LP	1087	2	1089	1029
LU	289		289	272
T	2903	6	2909	2785
TU	139		139	126
RAZEM	49,6	56,2	70,5	49,6

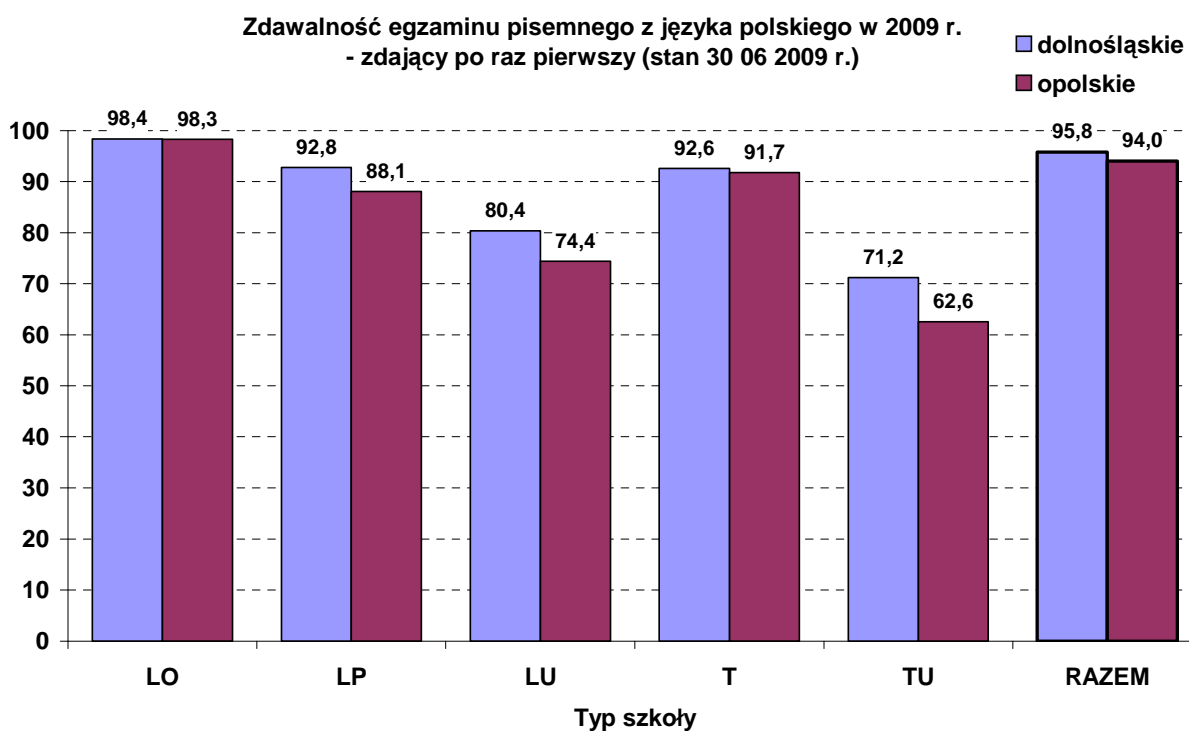
Pomyślnie złożyło egzamin pisemny na poziomie podstawowym **95,0 % osób** zdających, a na poziomie rozszerzonym **99,3 %**. Oba wskaźniki są wyższe od ubiegłorocznych. Razem na terenie Dolnego Śląska i Opolszczyzny egzamin zdało **95,4 %** absolwentów szkół ponadgimnazjalnych przystępujących do egzaminu po raz pierwszy (tabela 2).

Tabela 2. Wskaźniki dotyczące zdawalności egzaminu maturalnego z języka polskiego

zdający	Uzyskali co najmniej 30% pkt							
	pisemny						ustny	
	podstawowy		rozszerzony		razem		liczba	%
	liczba	%	liczba	%	liczba	%		
OKE Wrocław								
LO	19483	98,2	2662	99,4	22145	98,4	22028	98,8
LP	4113	91,7	14	93,3	4127	91,7	3928	92,8
LU	718	78,5			718	78,5	791	93,5
T	7825	92,3	13	86,7	7838	92,3	7758	96,1
TU	238	67,8			238	67,8	280	90,3
RAZEM	32377	95,0	2689	99,3	35066	95,4	34785	97,3
dolnośląskie								
LO	14631	98,2	2119	99,5	16750	98,4	16624	98,7
LP	3155	92,8	13	100,0	3168	92,8	2951	92,1
LU	503	80,4			503	80,4	533	92,9
T	5160	92,6	9	100,0	5169	92,6	5076	96,0
TU	151	71,2			151	71,2	161	87,5
RAZEM	23600	95,5	2141	99,5	25741	95,8	25345	97,1
opolskie								
LO	4852	98,2	543	99,1	5395	98,3	5404	99,2
LP	958	88,1	1	50,0	959	88,1	977	94,9
LU	215	74,4			215	74,4	258	94,9
T	2665	91,8	4	66,7	2669	91,7	2682	96,3
TU	87	62,6			87	62,6	119	94,4
RAZEM	8777	93,8	548	98,6	9325	94,0	9440	97,7

Diagram 1 ilustruje w jakim stopniu zdawalność egzaminu pisemnego z języka polskiego jest zróżnicowana ze względu na typ szkoły i województwo.

Diagram 1: Zdawalność egzaminu maturalnego z języka polskiego.



Średni wynik egzaminu na poziomie podstawowym wynosi **52,0 %**, natomiast na poziomie rozszerzonym **62,1 %**. Są to wyniki wyższe od ubiegłorocznych. Średni wynik egzaminów ustnych przeprowadzanych w szkołach wynosi **67,0 %**.

Pełne zestawienie średnich wyników znajduje się w tabeli 3.

Tabela 3. Średni wynik procentowy zdających egzamin maturalny z języka polskiego

zdający	Średni wynik procentowy		
	pisemny		ustny
	podstawowy	rozszerzony	
OKE Wrocław			
LO	57,2	62,2	71,9
LP	45,0	55,0	55,2
LU	38,1		58,7
T	45,9	53,6	61,1
TU	33,5		54,7
RAZEM	52,0	62,1	67,0
dolnośląskie			
LO	57,6	63,7	70,0
LP	45,8	56,9	54,5
LU	39,1		57,4
T	46,9	62,4	60,1
TU	35,4		51,5
RAZEM	52,9	63,7	65,7
opolskie			
LO	55,8	56,4	77,6
LP	42,5	43,0	57,3
LU	35,9		61,4
T	43,9	40,3	62,9
TU	30,5		59,4
RAZEM	49,6	56,2	70,5

## Komentarz

Na pisemny egzamin maturalny w maju 2009 roku zostały przygotowane dwa arkusze egzaminacyjne. Arkusz dla poziomu podstawowego zawierał jedno zadanie sprawdzające umiejętność rozumienia czytanego tekstu nieliterackiego i dwa zadania (do wyboru) sprawdzające umiejętność odbioru tekstu literackiego oraz tworzenia tekstu własnego w związku z tekstem literackim dołączonym do tematu wypracowania. Arkusz dla poziomu rozszerzonego również zawierał jedno zadanie sprawdzające umiejętność rozumienia tekstu nieliterackiego oraz dwa zadania (do wyboru) sprawdzające umiejętność analizowania i interpretowania tekstu literackiego oraz tworzenia w związku z nim własnej wypowiedzi. Zadania przygotowane dla obu poziomów różnią się od siebie rodzajem tekstu nieliterackiego, wybranego do sprawdzania umiejętności czytania ze zrozumieniem, oraz stopniem trudności tekstów literackich. Na poziomie podstawowym były to teksty z podstawy programowej, a więc znane maturzyście, bo omawiane w toku nauki szkolnej, na

poziomie rozszerzonym teksty nowe dla maturzysty, ale w znanej konwencji artystycznej.

Oba arkusze opracowano zgodnie z formułą opisaną w *Informatorze maturalnym, z uwzględnieniem Aneksów, w Rozporządzeniu Ministra Edukacji Narodowej i Sportu z dnia 7 września 2004 roku w sprawie warunków i sposobów oceniania, klasyfikowania i promowania uczniów i słuchaczy oraz przeprowadzania sprawdzianów i egzaminów w szkołach publicznych (wraz z późniejszymi zmianami)* oraz wymaganiami egzaminacyjnymi wskazanymi w standardach egzaminacyjnych. Arkusze egzaminacyjne wraz z kluczami punktowania są dostępne na stronie internetowej OKE we Wrocławiu ([www.oke.wroc.pl](http://www.oke.wroc.pl)) oraz CKE ([www.cke.edu.pl](http://www.cke.edu.pl)).

## **Poziom podstawowy**

### **Część pierwsza**

#### **czytanie ze zrozumieniem fragmentu tekstu Macieja Nowakowskiego *Hipnoza – pomost do podświadomości***

Zdający rozwiązywali test zbudowany z 13 zadań otwartych, krótkiej odpowiedzi. Za tę część egzaminu zdający mogli uzyskać maksymalnie 20 punktów. Aby rozwiązać zadania w teście czytania ze zrozumieniem i uzyskać maksymalną liczbę 20 punktów, należało wykazać się znajomością podstawowych procedur analizy tekstu. W części pierwszej arkusza na poziomie podstawowym zadania testu czytania ze zrozumieniem sprawdzały opanowanie umiejętności:

- wyszukiwania informacji w tekście,
- rozpoznawania form fleksyjnych wyrazów,
- nazywania środków językowych i określania ich funkcji w tekście,
- odczytywania sensu fragmentu tekstu,
- rozumienia struktury tekstu,
- wyodrębniania wykorzystanych w tekście argumentów,
- formułowania wniosków,
- wyszukiwania informacji i stosowania ich do rozwiązania problemu,
- przetwarzania informacji,
- formułowania tezy na podstawie opisanego zjawiska (eksperymentu),

- rozpoznawania zasady kompozycyjnej tekstu i jej funkcji,
- rozpoznawania charakterystycznych cech stylu i języka tekstu,
- rozpoznawania intencji aktu mowy.

Strukturę tych umiejętności porządkuje struktura testu, w tym kolejność i rodzaj zadań.

## **Część druga**

### **pisanie własnego tekstu**

Integralną częścią tematu wypracowania jest odniesienie do tekstu literackiego. W tej części egzaminu od zdającego oczekuje się wykazania się umiejętnościami pisania o literaturze. Ma on napisać tekst własny, uporządkowany, spójny, nadać mu właściwy kształt graficzny. Powinien pisać zgodnie z obowiązującymi normami językiem, stylem komunikatywnym, dostosowanym do formy wypowiedzi.

### **Temat pierwszy**

**Na podstawie fragmentu I tomu powieści Władysława S. Reymonta *Chłopi* scharakteryzuj Bylicę i jego relacje z córkami. Co mówi los Bylicy o losie starych ludzi w społeczności lipieckiej?**

W pisaniu tekstu własnego na temat pierwszy oczekiwano od zdającego wykazania się umiejętnościami z zakresu rozwinięcia tematu, a więc tym samym rozwinięcia wiązek kryteriów dotyczących: wstępnego rozpoznania fragmentu z I tomu powieści Reymonta, charakterystyki Bylicy, relacji ojca z Hanką, relacji ojca z Weronką, sytuacji ludzi w społeczności lipieckiej oraz podsumowania w pełnym wymiarze zawierającego spostrzeżenie o tym, że los Bylicy jest odzwierciedleniem sytuacji ludzi starych w Lipcach, ilustruje zaburzenie więzi rodzinnych i upokorzenie ludzi starych, pokazuje, że gromadą wiejską rządzą prawa biologiczne (naturalistyczny obraz świata).

Od zdających oczekiwano w tej części arkusza wykazania się również umiejętnościami funkcjonalnego komponowania własnej wypowiedzi, stosowania zasad właściwego i poprawnego stylu, języka, zapisu.

Pełne zestawienie oczekiwanych od zdających umiejętności zawiera tabelaryczne ich ujęcie.

Zadania	Sprawdzana czynność	Standard	Zakres treści i obszaru	Punktacja
<b>I. Rozwinięcie tematu</b>	Zdający:		Zdający:	
1.	potrafi umiejscowić przedstawioną sytuację w kontekście I tomu znanego utworu	II 25	zna utwór literacki wskazany w <i>Podstawie programowej</i> (18)	1
2.	rozpoznaje bohaterów i sposoby ich kreowania w utworze	II 26 III 13	zna procedury analizy bohatera literackiego (22)	5
3. , 4.	rozpoznaje bohaterów i sposoby ich kreowania w utworze, określa relacje między bohaterami, problematyzuje odczytanie tekstu	II 26, 28, 31 III 13	zna podstawowe tematy, motywy i wątki, występujące w utworach literackich (19), zna procedury analizy bohatera literackiego (22)	10
5.	problematyzuje odczytanie tekstu, rozpoznaje konwencję literacką utworu, dostrzega wartości etyczne i uniwersalne	II, 36, 44, 45	zna podstawowe procedury analityczne utworu literackiego	6
6.	podsumowuje obserwacje analityczne, wartościuje postawy bohaterów	II 31, 44, 45 III 15, 17, 18	zna zasady analizy i interpretacji tekstu literackiego (34)	3
2. ,3. ,4. ,5.	dobiera przykłady dla uzasadnienia twierdzeń	II 25, 26 III 12, 13	określa bohatera na podstawie procedur analitycznych (22)	21
<b>II Kompozycja</b>	pisze tekst spójny, stosując właściwą dla interpretacji zasadę kompozycyjną, nadaje mu właściwy kształt graficzny	III 1 III 2 III 11 A.	zna zasady kompozycji dłuższych wypowiedzi (32)	5
<b>III Styl</b>	pisze stylem o cechach indywidualnych, komunikatywnym, żywym, dostosowanym do formy wypowiedzi	III 3 III 4	zna podstawowe cechy dobrego stylu (13)	5
<b>IV Język</b>	pisze językiem zgodnym z obowiązującą normą	III 1	wie, co to znaczy pisać poprawnie (4)	12
<b>V Zapis</b>	pisze zgodnie z zasadami ortografii i interpunkcji	III I	wie, co to znaczy pisać poprawnie (4)	3

## Temat drugi

**Na podstawie podanych fragmentów poematu Adama Mickiewicza *Pan Tadeusz* scharakteryzuj i porównaj postacie Zosi i Telimeny.**

W pisaniu tekstu własnego na temat drugi oczekiwano od zdającego wykazania się umiejętnościami z zakresu rozwinięcia tematu, a więc tym samym rozwinięcia wiązek kryteriów dotyczących przedstawienia Zosi, przedstawienia Telimeny, charakterystyki Zosi (na podstawie dwóch różnych fragmentów epopei), charakterystyki Telimeny (na podstawie dwóch różnych fragmentów epopei), podsumowania w pełnym wymiarze zawierającego spostrzeżenie o kontraście funkcjonującym w tekście Mickiewicza na wielu płaszczyznach służących charakteryzowaniu obu postaci (np.: charakteru, wartości, postaw, rozumienia roli kobiety) oraz jego interpretację we właściwych kontekstach (np.: dostrzeżenie idealizacji Zosi i realizmu lub komizmu Telimeny).

Od zdających oczekiwano w tej części arkusza wykazania się również umiejętnościami funkcjonalnego komponowania własnej wypowiedzi, stosowania zasad właściwego i poprawnego stylu, języka, zapisu.

Pełne zestawienie oczekiwanych od zdających umiejętności zawiera tabelaryczne ich ujęcie.

Zadania	Sprawdzana czynność	Standard	Zakres treści i obszaru	Punktacja
<b>I. Rozwinięcie tematu</b>	Zdający:		Zdający:	
1., 2.	przedstawia bohaterki	II 25	zna utwór literacki wskazany w <i>Podstawie programowej</i> (18)	2
3.	rozpoznaje bohaterki i sposoby ich kreowania w utworze (charakteryzuje postać na podstawie jej zachowań ukazanych przez narratora), problematyzuje odczytanie tekstu	II 26 III 13	zna procedury analizy bohatera literackiego (22)	5



5.	rozpoznaje bohaterki i sposoby ich kreowania w utworze (charakteryzuje postać na podstawie jej monologu wewnętrznego prezentowanego przez narratora w mowie pozornie zależnej), problematyzuje odczytanie tekstu	II 26 III 13	zna procedury analizy bohatera literackiego (22)	7
4., 6.	rozpoznaje bohaterki i sposoby ich kreowania w utworze (charakteryzuje postaci na podstawie dialogu), problematyzuje odczytanie tekstu	II 26 III 13	zna procedury analizy bohatera literackiego (22)	8
3., 4., 5., 6.	dobiera przykłady dla uzasadnienia twierdzeń	II 25, 26; III 12, 13	określa bohatera na podstawie procedur analitycznych (22)	20
7.	porównuje bohaterki, podsumowuje obserwacje analityczne, wskazuje konteksty utworu i wykorzystuje je w interpretacji	II 31, 34 III 15, 17, 18	zna zasady analizy i interpretacji tekstu literackiego (34)	3
<b>II Kompozycja</b>	pisze tekst spójny, stosując właściwą dla interpretacji zasadę kompozycyjną, nadaje mu właściwy kształt graficzny	B. III.11	zna zasady kompozycji dłuższych wypowiedzi. (32)	5
<b>III Styl</b>	pisze stylem o cechach indywidualnych, komunikatywnym, żywym, dostosowanym do formy wypowiedzi	III.3	zna podstawowe cechy dobrego stylu (13)	5
<b>IV Język</b>	pisze językiem zgodnym z obowiązującą normą	III.1, 2	wie, co to znaczy pisać poprawnie (4)	12
<b>V Zapis</b>	pisze zgodnie z zasadami ortografii i interpunkcji	III I	wie, co to znaczy pisać poprawnie (4)	3

Dla pomyślnego zrealizowania tematu tekstu pisanego przez zdającego w drugiej części egzaminu niezbędne są umiejętności pracy z tekstem literackim (wskazanym w podstawie programowej). Jeśli zdający zna podstawowe wyróżniki utworu literackiego, podstawowe konteksty interpretacyjne dzieła, podstawowe procedury analizy utworu i rozumie pojęcie interpretacji utworu, spełni wszystkie wymogi formalne zadania maturalnego z języka polskiego. Za kryterium rozwinięcia tematu zdający mógł uzyskać maksymalnie 25 punktów. O jakości wyników za tę część arkusza decydują przyznane punkty za kryteria treści, kompozycji, stylu, języka i zapisu. W proporcjach punktów to właśnie kompetencje czytelnicze i językowe zdających (maksymalnie 12 punktów) mają najważniejsze znaczenie.

## Poziom rozszerzony

### Część pierwsza

#### czytanie ze zrozumieniem tekstu Jerzego Sosnowskiego *Sztuka jako schody ruchome*

Zdający rozwiązywali test zbudowany z 8 zadań (otwartych, krótkiej odpowiedzi). Za tę część egzaminu zdający mogli uzyskać maksymalnie 10 punktów. Aby rozwiązać zadania w teście czytania ze zrozumieniem i uzyskać maksymalną liczbę 10 punktów, należało wykazać się znajomością podstawowych procedur analizy tekstu. W części pierwszej arkusza na poziomie rozszerzonym rozwiązywanego przez zdających w maju w 2009 roku zadania testu czytania ze zrozumieniem sprawdzały opanowanie umiejętności:

- odczytywania sensu całego tekstu,
- odczytywania sensu akapitu,
- odczytywania znaczeń metaforycznych,
- dostrzegania opozycji góra - dół i określanie znaczenia elementów tworzących opozycję,
- rozpoznawania środków językowych, dzięki którym autor podkreśla subiektywizm swojej wypowiedzi,
- określania funkcji środków językowych użytych w tekście,
- rozpoznawania środków językowych, dzięki którym autor nadaje swojej wypowiedzi funkcję estetyczną (poetycką),
- rozpoznawania zasady kompozycyjnej tekstu i jego funkcji,
- ilustrowania przykładami tego, jak autor posługuje się konkretem, który służy wprowadzeniu rozważań na poziom uogólnień,
- formułowania głównej myśli całego tekstu,
- określania funkcji, jaką – zdaniem autora – powinna pełnić sztuka,
- wyszukiwania i porządkowania informacji według toku przyczynowo-skutkowego,

- wskazania przyczyn zagrożeń dla suwerenności sztuki, które dostrzega autor tekstu,

Strukturę tych umiejętności porządkuje struktura testu, w tym kolejność i rodzaj zadań.

## **Część druga**

### **Pisanie własnego tekstu**

Integralną częścią tematu wypracowania jest tekst literacki. W tej części egzaminu od zdającego oczekuje się wykazania się umiejętnościami pisania o literaturze nie tylko na poziomie idei tekstu literackiego, ale również jego organizacji. Ma on napisać tekst własny uporządkowany, spójny, nadać mu właściwy kształt graficzny. Powinien pisać językiem zgodnym z obowiązującymi normami, stylem komunikatywnym, dostosowanym do formy wypowiedzi.

### **Temat pierwszy**

**Na podstawie *Pieśni XXII* i *Trenu IX* Jana Kochanowskiego przedstaw różnice w postawie poety wobec Rozumu i Mądrości. Zwróć uwagę na sposób budowania poetyckiej refleksji.**

W pisaniu tekstu własnego na temat pierwszy oczekiwano od zdającego wykazania się umiejętnościami z zakresu rozwinięcia tematu, a więc tym samym rozwinięcia wiązek kryteriów dotyczących wstępnego rozpoznania wypowiedzi i zasady zestawienia wierszy Jana Kochanowskiego, określenia postawy poety wobec Rozumu w *Pieśni XXII*, określenia sposobu wypowiedzania refleksji dotyczących Rozumu w *Pieśni XXII*, określenia postawy poety wobec Mądrości w *Trenie IX*, określenia sposobu wypowiedzania refleksji dotyczących Mądrości w *Trenie IX*, wskazania różnic w zaprezentowanej postawie, zastosowania kontekstów w interpretacji tekstu, podsumowania – w pełnym wymiarze zawierającego spostrzeżenie o różnicy w postawie poety wobec Rozumu i Mądrości, różnicy w sposobie budowania refleksji poetyckiej, oraz dostrzeżonych zmian w prezentowanej filozofii życiowej.

Od zdających oczekiwano w tej części arkusza wykazania się również umiejętnościami funkcjonalnego komponowania własnej wypowiedzi, stosowania zasad właściwego i poprawnego stylu, języka, zapisu.

Pełne zestawienie oczekiwanych od zdających umiejętności zawiera tabelaryczne ich ujęcie.

<b>Zadania</b>	<b>Sprawdzana czynność</b>	<b>Standard</b>	<b>Zakres treści i obszaru</b>	<b>Punktacja</b>
<b>I. Rozwinięcie tematu</b>	Zdający:		Zdający:	
1.	rozpoznaje motywy, rozpoznaje nadawcę	II P 25, 26, 31, 40 II R 3	zna podstawowe procedury analizy utworu (22), zna podstawowe tematy występujące w utworach literackich (19)	1
2., 4.	rozpoznaje motywy, odczytuje treści metaforyczne utworu, rozpoznaje znaki i symbole kulturowe i ich funkcje	II P 25, 28, 33, II R 1, 2	zna podstawowe motywy, wątki (19, 6)	8
3., 5.	określa podstawowe wyznaczniki poetyki, odczytuje miejsca znaczące, rozpoznaje środki artystycznego wyrazu i określa ich funkcje, rozpoznaje cechy gatunkowe	II P 27, 28, 29, 30, 38, II R 11	zna pojęcia z zakresu poetyki (21), zna podstawowe procedury analizy utworu (22), zna podstawowe wyróżniki utworu literackiego oraz właściwości gatunków, konwencji stylistycznych i tradycji literackich (20, r13, r14)	8
6., 7.	problemetyzuje odczytanie tekstów, dostrzega związki utworu z filozofią epoki	II P 31 II R 5	zna podstawowe motywy, wątki (19), zna podstawowe konteksty interpretacyjne (28)	6
8.	podsumowuje obserwacje analityczne, formułuje własną interpretację utwor	II P 34, 40 II R 5, 6	rozumie pojęcie analizy i interpretacji utworu (22, 34, 14)	3
2., 3., 4., 5., 6.	dobiera przykłady dla uzasadnienia twierdzeń	III 12 III 13	zna podstawowe procedury analizy utworu (22)	20
<b>II Kompozycja</b>	pisze tekst spójny, stosując właściwą dla interpretacji zasadę kompozycyjną, nadaje mu właściwy kształt graficzny	III 1 III 2, III 11 III R 1	zna zasady kompozycji dłuższych wypowiedzi (32)	2
<b>III Styl</b>	pisze stylem o cechach indywidualnych, komunikatywnym, żywym, dostosowanym do formy wypowiedzi	III 3 III 4 III R 1	zna podstawowe cechy dobrego stylu (13)	2
<b>IV Język</b>	pisze językiem zgodnym z obowiązującą normą	III 1	wie co, to znaczy pisać poprawnie (4)	8
<b>V Zapis</b>	pisze językiem zgodnym z obowiązującą normą	III 1 III 21	zna zasady ortografii i interpunkcji (4)	2

## Temat drugi

**Na podstawie fragmentu powieści Wiesława Myśliwskiego *Kamień na kamieniu* przedstaw metaforyczne znaczenia drogi. Zwróć uwagę na kreację narratora.**

W pisaniu tekstu własnego na temat drugi oczekiwano od zdającego wykazania się umiejętnościami z zakresu rozwinięcia tematu, a więc tym samym rozwinięcia wiązek kryteriów dotyczących wstępnego rozpoznania fragmentu prozy Wiesława Myśliwskiego, opisu dosłownego znaczenia drogi starej, opisu dosłownego znaczenia drogi nowej, przedstawienia metaforycznych znaczeń drogi odnoszących się do różnych problemów (droga jako metafora), kreacji narratora, sposobu przedstawiania drogi przez narratora podsumowania w pełnym wymiarze zawierającego pogłębione odczytanie istotnych metaforycznych znaczeń drogi i określenie roli narratora ujawniającego się w języku.

Od zdających oczekiwano w tej części arkusza wykazania się również umiejętnościami funkcjonalnego komponowania własnej wypowiedzi, stosowania zasad właściwego i poprawnego stylu, języka, zapisu.

Pełne zestawienie oczekiwanych od zdających umiejętności zawiera tabelaryczne ich ujęcie.

Zadania	Sprawdzana czynność	Standard	Zakres treści i obszaru	Punktacja
<b>I. Rozwinięcie tematu</b>	Zdający:		Zdający:	
1.	rozpoznaje tematy, wątki, motywy; rozpoznaje bohatera utworu; określa podstawowe wyznaczniki poetyki utworu; wskazuje tradycję literacką	II P 2., 26, 27 II R 7	zna i rozumie utwory literackie wskazane w podstawie programowej dla zakresu podstawowego	2
2., 3.	dostrzega najistotniejsze zagadnienia utworu, problematyzuje odczytanie tekstu	II, 31	zna podstawowe procedury analizy utworu literackiego	6
4.	odczytuje treści dosłowne i ukryte utworu; rozpoznaje funkcję występujących w utworze tematów, motywów; wskazuje funkcję (ideową i kompozycyjną) aluzji literackiej, znaku kulturowego; wskazuje związki między różnymi warstwami tekstu	II 28 II R 1, 2, 3	zna podstawowe procedury analizy utworu literackiego	6

5.	rozpoznaje nadawcę i sposoby jego kreacji w utworze, dostrzega strukturę artystyczną utworu	II 26 II R 9,10, 11	zna podstawowe konteksty interpretacyjne poznanych utworów, rozumie rolę kontekstu w odczytywaniu utworów	5
6.	wskazuje środki językowe decydujące o swoistości wypowiedzi indywidualnej; rozpoznaje charakterystyczne cechy języka i stylu; dostrzega strukturę artystyczną utworu	II R 9,10,11	zna podstawowe procedury analizy utworu literackiego	4
7.	hierarchizuje materiał, formułuje wnioski	III 12	zna podstawowe procedury analizy utworu literackiego	3
<b>II Kompozycja</b>	pisze tekst uporządkowany, spójny, nadaje mu właściwy kształt graficzny; redaguje własną wypowiedź zgodnie z cechami gatunku i zamierzoną funkcją tekstu	III 11, 12, 13, 14, 16, 17, 18, 21 III R 1	wie, jakie są zasady kompozycji dłuższych wypowiedzi pisemnych	2
<b>III Styl</b>	pisze stylem komunikatywnym, dostosowanym do formy wypowiedzi	III 2, 3, III R 4,	zna podstawowe cechy dobrego stylu (13)	2
<b>IV Język</b>	pisze językiem zgodnym z obowiązującą normą	III 1, 15	wie co, to znaczy pisać poprawnie (4)	8
<b>V Zapis</b>	pisze językiem zgodnym z obowiązującą normą	III 1, III 21	zna zasady ortografii i interpunkcji (4)	2

Dla pomyślnego zrealizowania tematu tekstu pisanego przez zdającego w drugiej części egzaminu niezbędne są umiejętności pracy z tekstem literackim. Na tym poziomie egzaminu mogą pojawić się teksty spoza podstawy programowej. Jeśli zdający zna wskazane w standardach wymagań egzaminacyjnych wyróżniki utworu literackiego, funkcjonalne konteksty interpretacyjne dzieła, procedury analizy utworu i rozumie pojęcie interpretacji utworu spełni wszystkie wymogi formalne zadania maturalnego z języka polskiego.

Za kryterium rozwinięcia tematu zdający mógł uzyskać maksymalnie 26 punktów. O jakości wyników za tę część arkusza decydują przyznane punkty za kryteria treści, kompozycji, stylu, języka i zapisu. W proporcjach punktów to właśnie kompetencje czytelnicze i językowe (maksymalnie 8 punktów) zdających mają najważniejsze znaczenie.

## JĘZYK ANGIELSKI I NIEMIECKI

Do egzaminu przeprowadzonego z języka angielskiego w dniu 5 maja 2009 r. przystąpiło po raz pierwszy **27191** zdających (tabela 4). Język niemiecki zdawało 7 maja 2009 r. **8850** osób (tabela 5).

Tabela 4. Liczby uczniów na egzaminie maturalnym z języka angielskiego – zestaw standardowy<sup>1</sup>

zdający	Liczba zdających				
	obowiązkowo			dodatkowo	RAZEM
	poziom podstawowy	poziom rozszerzony	RAZEM	poziom rozszerzony	
OKE Wrocław					
LO	13895	3752	17647	215	17862
LP	3205	50	3255	7	3262
LU	357		357		357
T	5473	79	5552	11	5563
TU	146	1	147		147
RAZEM	23076	3882	26958	233	27191
dolnośląskie					
LO	10370	2816	13186	160	13346
LP	2411	38	2449	6	2455
LU	253		253		253
T	3640	54	3694	8	3702
TU	100		100		100
RAZEM	16774	2908	19682	174	19856
opolskie					
LO	3525	936	4461	55	4516
LP	794	12	806	1	807
LU	104		104		104
T	1833	25	1858	3	1861
TU	46	1	47		47
RAZEM	6302	974	7276	59	7335

Tabela 5. Liczby uczniów na egzaminie maturalnym z języka niemieckiego – zestaw standardowy<sup>1</sup>

zdający	Liczba zdających				
	obowiązkowo			dodatkowo	RAZEM
	poziom podstawowy	poziom rozszerzony	RAZEM	poziom rozszerzony	
OKE Wrocław					
LO	3677	507	4184	163	4347
LP	1133	14	1147	4	1151
LU	312	5	317	1	318
T	2759	71	2830	24	2854
TU	178	2	180		180
RAZEM	8059	599	8658	192	8850
dolnośląskie					
LO	3000	385	3385	95	3480
LP	890	6	896	2	898
LU	200		200		200
T	1771	10	1781	2	1783
TU	92		92		92
RAZEM	5953	401	6354	99	6453
opolskie					
LO	677	122	799	68	867
LP	243	8	251	2	253
LU	112	5	117	1	118
T	988	61	1049	22	1071
TU	86	2	88		88
RAZEM	2106	198	2304	93	2397

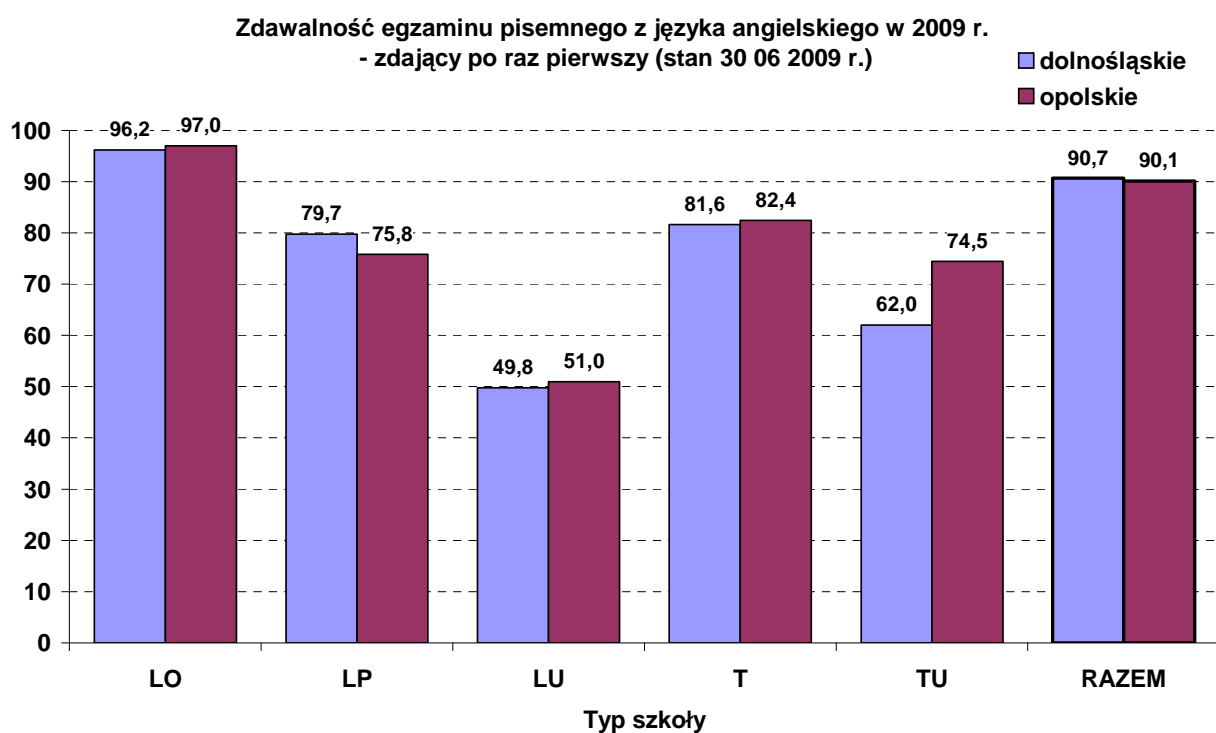
Z języka angielskiego pomyślnie złożyło egzamin pisemny na poziomie podstawowym **88,9 %**, zaś na poziomie rozszerzonym jako przedmiot obowiązkowy **99,9 %**. Razem w województwie dolnośląskim i opolskim egzamin zdało **90,5 %** absolwentów szkół ponadgimnazjalnych przystępujących do egzaminu po raz pierwszy (tabela 6). W stosunku do ubiegłego roku zdawalność spadła o 3 punkty procentowe.



Tabela 6. Wskaźniki dotyczące zdawalności egzaminu maturalnego z języka angielskiego

zdający	Uzyskali co najmniej 30% pkt na egzaminie obowiązkowym					
	poziom podstawowy		poziom rozszerzony		RAZEM	
	liczba	%	liczba	%	liczba	%
<b>OKE Wrocław</b>						
LO	13265	95,5	3749	99,9	17014	96,4
LP	2515	78,5	49	98,0	2564	78,8
LU	179	50,1			179	50,1
T	4468	81,6	78	98,7	4546	81,9
TU	96	65,8	1	100,0	97	66,0
RAZEM	20523	88,9	3877	99,9	24400	90,5
<b>dolnośląskie</b>						
LO	9874	95,2	2813	99,9	12687	96,2
LP	1915	79,4	38	100,0	1953	79,7
LU	126	49,8			126	49,8
T	2962	81,4	53	98,1	3015	81,6
TU	62	62,0			62	62,0
RAZEM	14939	89,1	2904	99,9	17843	90,7
<b>opolskie</b>						
LO	3391	96,2	936	100,0	4327	97,0
LP	600	75,6	11	91,7	611	75,8
LU	53	51,0			53	51,0
T	1506	82,2	25	100,0	1531	82,4
TU	34	73,9	1	100,0	35	74,5
RAZEM	5584	88,6	973	99,9	6557	90,1

Diagram 2 Zdawalność egzaminu maturalnego z języka angielskiego

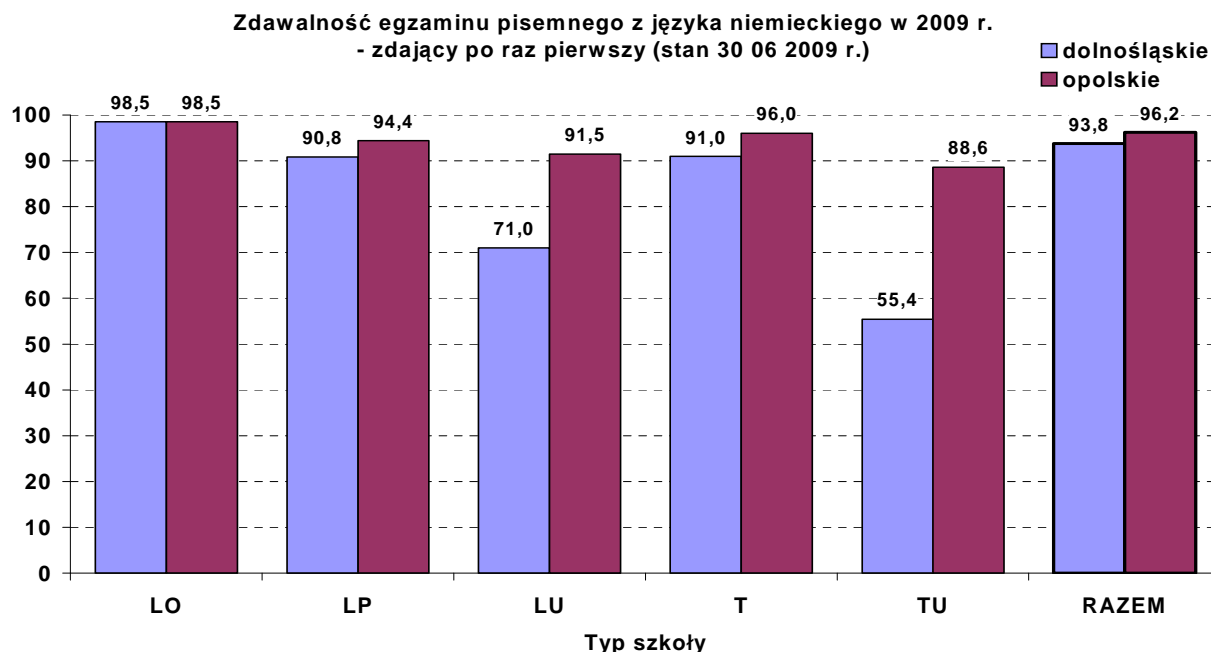


Z języka niemieckiego pomyślnie zdało egzamin pisemny na poziomie podstawowym **94,0 %**, na poziomie rozszerzonym zdawanym jako przedmiot obowiązkowy **99,8 %**. Razem w województwie dolnośląskim i opolskim egzamin zdało **94,4 %** absolwentów szkół ponadgimnazjalnych przystępujących do egzaminu po raz pierwszy (tabela 7). Jest to wynik lepszy od ubiegłorocznego o około 4 punkty procentowe.

Tabela 7. Wskaźniki dotyczące zdawalności egzaminu maturalnego z języka niemieckiego

zdający	Uzyskali co najmniej 30% pkt na egzaminie obowiązkowym					
	poziom podstawowy		poziom rozszerzony		razem	
	liczba	%	liczba	%	liczba	%
OKE Wrocław						
LO	3615	98,3	506	99,8	4121	98,5
LP	1037	91,5	14	100,0	1051	91,6
LU	244	78,2	5	100,0	249	78,5
T	2556	92,6	71	100,0	2627	92,8
TU	127	71,3	2	100,0	129	71,7
RAZEM	7579	94,0	598	99,8	8177	94,4
dolnośląskie						
LO	2950	98,3	384	99,7	3334	98,5
LP	808	90,8	6	100,0	814	90,8
LU	142	71,0			142	71,0
T	1610	90,9	10	100,0	1620	91,0
TU	51	55,4			51	55,4
RAZEM	5561	93,4	400	99,8	5961	93,8
opolskie						
LO	665	98,2	122	100,0	787	98,5
LP	229	94,2	8	100,0	237	94,4
LU	102	91,1	5	100,0	107	91,5
T	946	95,7	61	100,0	1007	96,0
TU	76	88,4	2	100,0	78	88,6
RAZEM	2018	95,8	198	100,0	2216	96,2

Diagram 3 Zdawalność egzaminu maturalnego z języka niemieckiego



Średni wynik procentowy z języka angielskiego zdawanego jako przedmiot obowiązkowy wyniósł **61,4%** dla poziomu podstawowego i był zbliżony do ubiegłorocznego, a dla poziomu rozszerzonego **72,8%** i był wyższy o 5 punktów procentowych (tabela 8).

Tabela 8. Średni wynik procentowy zdających egzamin maturalny z języka angielskiego

zdający	Średni wynik procentowy			
	obowiązkowy		dodatkowy PR	PR razem
	PP	PR		
OKE Wrocław				
LO	69,4	73,1	76,6	73,3
LP	48,4	61,7	52,9	60,6
LU	34,7			
T	50,9	64,6	49,6	62,7
TU	39,5	68,0		68,0
RAZEM	61,4	72,8	74,6	72,9
dolnośląskie				
LO	69,5	73,2	77,6	73,5
LP	48,9	61,6	52,0	60,3
LU	34,6			
T	50,9	62,6	47,4	60,6
TU	39,2			
RAZEM	61,8	72,9	75,3	73,1
opolskie				
LO	69,0	72,7	73,8	72,7
LP	46,9	62,1	58,0	61,8
LU	34,9			
T	51,0	69,0	55,3	67,5
TU	40,3	68,0		68,0
RAZEM	60,2	72,5	72,6	72,4

Z języka niemieckiego zdawanego jako przedmiot obowiązkowy średni wynik procentowy wyniósł **57,9%** dla poziomu podstawowego i był o ponad 2 punkty procentowe wyższy od ubiegłorocznego, a **72,8%** dla poziomu rozszerzonego i był zbliżony do ubiegłorocznego (tabela 9).

Tabela 9. Średni wynik procentowy zdających egzamin maturalny z języka niemieckiego

zdający	Średni wynik procentowy			
	obowiązkowy		dodatkowy PR	PR razem
	PP	PR		
OKE Wrocław				
LO	65,5	75,9	74,3	75,6
LP	48,2	74,0	71,5	73,5
LU	45,3	83,4	74,0	81,8
T	54,0	81,9	69,4	78,8
TU	44,6	83,0		83,0
RAZEM	57,9	76,7	73,6	76,0
dolnośląskie				
LO	64,4	73,2	72,8	73,1
LP	46,7	75,0	72,5	74,4
LU	39,8			
T	49,4	63,9	46,0	60,9
TU	34,5			
RAZEM	56,0	73,0	72,3	72,8
opolskie				
LO	70,4	84,6	76,4	81,8
LP	53,8	73,2	70,5	72,7
LU	55,0	83,4	74,0	81,8
T	62,3	84,9	71,5	81,4
TU	55,5	83,0		83,0
RAZEM	63,3	84,2	75,1	81,4

Zadania z arkuszy na poziomie podstawowym okazały się w obydwu językach średnio trudne. Wskaźnik łatwości zadań z języka angielskiego wynosił 0,61; a z języka niemieckiego 0,57. Na poziomie rozszerzonym zadania w obydwu językach okazały się łatwe. Wskaźnik łatwości wynosił 0,73 dla języka angielskiego i 0,77 dla języka niemieckiego.

## Komentarz

### Język angielski

#### POZIOM PODSTAWOWY

#### ZADANIA ZAMKNIĘTE

##### Zadanie 1.

Obszar standardów	Liczba jednostek testu	Standard	Liczba punktów
Rozumienie ze słuchu	5	Zdający selekcjonuje informacje (II. 1 d)	5

##### Zadanie 2.

Obszar standardów	Liczba jednostek testu	Standard	Liczba punktów
Rozumienie ze słuchu	4	Zdający stwierdza, czy tekst zawiera określone informacje (II. 1 c)	5
	1	Zdający określa kontekstu sytuacyjny (II.1 g.)	

##### Zadanie 3.

Obszar standardów	Liczba jednostek testu	Standard	Liczba punktów
Rozumienie ze słuchu	4	Zdający selekcjonuje informacje (II. 1 d)	5
	1	Zdający określa główną myśl tekstu (II. 1 a)	

##### Zadanie 4.

Obszar standardów	Liczba jednostek testu	Standard	Liczba punktów
Odbiór tekstu czytanego	8	Zdający selekcjonuje informacje (II. 2 d)	8

##### Zadanie 5.

Obszar standardów	Liczba jednostek testu	Standard	Liczba punktów
Odbiór tekstu czytanego	6	Zdający stwierdza, czy tekst zawiera określone informacje (II. 2 c)	5

## Zadanie 6.

Obszar standardów	Liczba jednostek testu	Standard	Liczba punktów
Odbiór tekstu czytanego	6	Zdający selekcjonuje informacje (II. 2 d)	6
		Zdający określa intencję autora (II. 2 e)	

## ZADANIA OTWARTE

### Zadanie 7.

Miałeś/łaś odwiedzić kolegę w Londynie w przyszłym tygodniu. Napisz wiadomość, w której

- **odwołasz swoją wizytę z powodów zdrowotnych** (Inf. 1)
- **napiszesz, co zalecił Ci lekarz** (Inf. 2)
- **zapytasz kolegę, jakie ma plany na wakacje** (Inf. 3)
- **zapropozujesz wspólny wyjazd w góry, kiedy wyzdrowiejesz.** (Inf. 4)

W zadaniu oceniana jest umiejętność przekazania informacji określonych w poleceniu (4 punkty) oraz poprawność językowa (1 punkt).

Kryterium	Standard	Ocenianie	Punktacja
<b>TREŚĆ</b>	Zdający uzyskuje, udziela, przekazuje lub odmawia informacji, wyjaśnień, pozwoleń (IV. 2 b)	Przyznajemy 1 pkt. za każdą informację zgodną z poleceniem.  Nie przyznajemy punktów za przekazanie informacji, jeżeli błędy językowe zaburzają jej zrozumienie.	0 - 4
<b>POPRAWNOŚĆ JĘZYKOWA</b>	Zdający poprawnie stosuje środki leksykalno-gramatyczne, adekwatnie do ich funkcji (III. 2 e)	1 pkt - błędy stanowiące do 25% liczby wszystkich wyrazów 0 pkt - błędy stanowiące powyżej 25% liczby wyrazów.  Niezależnie od liczby błędów w pracy zdający otrzymuje 0 punktów, jeżeli uzyskał mniej niż 3 punkty za treść.	0 - 1

Od zdających oczekiwano, że w sposób komunikatywny prześlą informacje zawarte w poleceniu. Największy problem mieli z czwartą informacją, ponieważ bardzo często nie umieli napisać słowa *mountains* (góry) w języku angielskim. Zamiast użycia tego konkretnego wyrazu w tekście zapisanym po angielsku umieszczali polskie nazwy miejscowości w górach. Zgodnie z ustaleniami krajowego zespołu koordynatorów nie przyznawano punktów za takie odpowiedzi.

## Zadanie 8.

Po skończeniu szkoły postanowiłeś/łaś przerwać naukę na rok. Nie rozmawiałeś/łaś o tym jeszcze z rodzicami. Napisz list do kolegi z Anglii.

- Poinformuj o swojej decyzji i podaj powód jej podjęcia. (**Inf. 1a, 1b**)
- Napisz, jak zamierzasz spędzić ten rok i co chcesz robić po jego zakończeniu. (**Inf. 2a, 2b**)
- Wspomnij o pozytywnej reakcji Twoich przyjaciół oraz swoich obawach związanych z reakcją rodziców. (**Inf. 3a, 3b**)
- Zapytaj kolegę o jego opinię i poproś o radę, jak przekonać rodziców do tego pomysłu. (**Inf. 4a, 4b**)

W zadaniu oceniana jest umiejętność przekazania informacji (4 punkty), forma (2 punkty), bogactwo językowe (2 punkty) oraz poprawność językowa (2 punkty).

Kryterium	Standard	Ocenianie	Punktacja
<b>TREŚĆ</b>	Zdający uzyskuje, udziela, przekazuje lub odmawia informacji, wyjaśnia, pozwoleń (IV. 2 b)	Informacje w liście są dwuczęściowe. Za każdą informację („kropkę”) przyznajemy: 1 pkt jeżeli zdający przekazał w tekście obydwie jej części. 0,5 pkt jeżeli zdający przekazał tylko jedną część. 0 pkt jeżeli brakuje obydwu części informacji  Nie przyznajemy punktów za przekazanie informacji, jeżeli błędy językowe zaburzają jej zrozumienie.	0 - 4
<b>FORMA</b>	Zdający wypowiada się w określonej formie z zachowaniem podanego limitu słów (III. 2 f)	Oceniając pracę pod względem formy, bierzemy pod uwagę <u>trzy podkryteria</u> : • zgodność tekstu z wymaganą formą (wymagane 5 elementów: odpowiedni zwrot rozpoczynający list, wstęp, rozwinięcie, zakończenie, odpowiedni zwrot kończący list) • spójność i logika tekstu • objętość pracy w granicach określonych w poleceniu (120-150 słów).  Niezależnie od stopnia realizacji poszczególnych podkryteriów zdający otrzymuje 0 punktów, jeżeli: - praca zawiera mniej niż 3 z 5 wymaganych elementów formy. - praca zawiera więcej niż 200 słów	0 – 2

<p><b>BOGACTWO JĘZYKOWE</b></p>	<p>Zdający zna proste struktury leksykalno-gramatyczne umożliwiające formułowanie wypowiedzi (I. 1)</p>	<p>Oceniając pracę pod względem bogactwa językowego, bierzemy pod uwagę zróżnicowanie struktur gramatycznych oraz słownictwa.</p> <p>2 pkt – zróżnicowane struktury gramatyczne, bogate słownictwo – mało zróżnicowane struktury gramatyczne, mało urozmaicone słownictwo</p> <p>0 pkt – niezróżnicowane struktury gramatyczne, ubogie słownictwo</p> <p>Niezależnie od jakości języka w pracy zdający otrzymuje 0 punktów, jeżeli:</p> <ul style="list-style-type: none"> <li>- praca liczy mniej niż 60 słów, czyli 50% wymaganego limitu</li> <li>- zdający przekazał mniej niż połowę informacji, czyli uzyskał mniej niż 2 punkty za treść</li> </ul>	<p>0 – 2</p>
<p><b>POPRAWNOŚĆ JĘZYKOWA</b></p>	<p>Zdający poprawnie stosuje środki leksykalno-gramatyczne, adekwatnie do ich funkcji (III. 2 e)</p>	<p>2 pkt – błędy stanowiące 0 - 15% liczby wszystkich wyrazów</p> <p>1 pkt – błędy stanowiące 15% - 25% liczby wszystkich wyrazów</p> <p>0 pkt – błędy stanowiące powyżej 25% liczby wyrazów</p> <p>Niezależnie od liczby błędów w pracy zdający otrzymuje 0 punktów, jeżeli:</p> <ul style="list-style-type: none"> <li>- praca liczy mniej niż 60 słów, czyli 50% wymaganego limitu,</li> <li>- zdający przekazał mniej niż połowę informacji, czyli uzyskał mniej niż 2 punkty za treść.</li> </ul>	<p>0 – 2</p>

W tym zadaniu zdający często tracili punkty za niekomunikatywne przekazanie treści. Czasami zdarzało się, że informacje były niezrozumiałe także z powodu używania słów polskich lub niemieckich. Wielu zdających nie uzyskało punktów za poprawność i bogactwo językowe, ponieważ nie przekazali w sposób komunikatywny co najmniej połowy informacji.



## POZIOM ROZSZERZONY

### ZADANIA OTWARTE

#### Zadanie 1.

Obszar standardów	Liczba jednostek testu	Standard	Liczba punktów
Przetwarzanie tekstu	5	Zdający stosuje zmiany struktur leksykalno-gramatycznych (V. 2 b)	2,5

#### Zadanie 2.

Obszar standardów	Liczba jednostek testu	Standard	Liczba punktów
Przetwarzanie tekstu	5	Zdający stosuje zmiany struktur leksykalno-gramatycznych (V. 2 b)	2,5

Jak co roku te zadania okazały się najtrudniejsze. Uczniowie tracili punkty z powodu błędów ortograficznych. W odpowiedziach na zadanie 2. często nie wykazali się zarówno znajomością, jak i umiejętnością zastosowania wymaganej struktury leksykalno-gramatycznej.

#### Zadanie 3.

W zadaniu oceniana jest treść (5 punktów), kompozycja (4 punkty), bogactwo językowe (5 punktów) oraz poprawność językowa (4 punkty). Zdający mieli wybrać jeden z trzech tematów i napisać wypowiedź zgodną z formą zawartą w poleceniu.

#### Temat 1

Opisz zaniedbane miejsce w Twojej okolicy (np. budynek, ulica, park), które ze względu na swoją lokalizację i ciekawą historię mogłoby stać się atrakcją turystyczną.

Kryterium	Standard	Ocenianie	Punktacja
<b>TREŚĆ</b>	Zdający tworzy tekst w postaci dłuższej wypowiedzi pisemnej uwzględniającej opisywanie ludzi, przedmiotów, miejsc, zjawisk, czynności (III. 2 a)	Wymagamy pracy, w której zdający: <ul style="list-style-type: none"> <li>- formułuje wypowiedź zgodną z tematem, tj. opisuje zaniedbane miejsce, które może stać się atrakcją turystyczną uwzględniając dwa elementy polecenia: lokalizację tego miejsca oraz ciekawą historię związaną z tym miejscem</li> <li>- przedstawia istotne informacje na temat opisywanego miejsca (np. rodzaj miejsca, jego położenie, cechy charakterystyczne)</li> <li>- opisuje to miejsce, zachowując logiczny porządek</li> <li>- przedstawia swoje opinie na temat tego miejsca i uzasadnia je.</li> </ul>	0 – 5

## Temat 2

Napisz opowiadanie, w którym awaria jakiegoś urządzenia technicznego sprawia, że główny bohater nieoczekiwanie otrzymuje ciekawą propozycję pracy.

Kryterium	Standard	Ocenianie	Punktacja
<b>TREŚĆ</b>	Zdający tworzy tekst w postaci dłuższej wypowiedzi pisemnej uwzględniającej relacjonowanie wydarzeń (III. 2b)	Wymagamy pracy, w której zdający: <ul style="list-style-type: none"> <li>- formułuje wypowiedź zgodną z tematem, tj. relacjonuje wydarzenie związane z awarią urządzenia technicznego oraz wynikające z tej awarii otrzymanie propozycji pracy przez głównego bohatera</li> <li>- określa czas, miejsce wydarzeń i bohaterów</li> <li>- logicznie odtwarza wydarzenia prowadzące do wydarzenia głównego</li> <li>- szczegółowo przedstawia wydarzenie główne</li> <li>- przekonująco opisuje reakcje ludzi, lub/i</li> <li>- przedstawia wnioski i konsekwencje wydarzenia.</li> </ul>	0 – 5

### Temat 3

Napisz rozprawkę przedstawiającą wady i zalety bycia dzieckiem sławnych rodziców.

Kryterium	Standard	Ocenianie	Punktacja
<b>TREŚĆ</b>	Zdający tworzy tekst w postaci dłuższej wypowiedzi pisemnej uwzględniającej przedstawianie i uzasadnianie opinii własnych i innych osób (III. 2 d)	Wymagamy pracy, w której zdający: - formułuje wypowiedź zgodną z tematem, tj. przedstawia wady i zalety bycia dzieckiem sławnych rodziców - prawidłowo formułuje tezę adekwatną do tematu, tj. odnoszącą się do wad i zalet bycia dzieckiem sławnych rodziców - omawia temat, trafnie dobierając argumenty za i przeciw - dokonuje podsumowania tematu.	0 – 5

Pozostałe elementy, tj. kompozycja i poziom języka były oceniane zgodnie z kryteriami zawartymi w Informatorze maturalnym.

Zdający najchętniej wybierali temat 3. Podobnie jak w latach ubiegłych, najwięcej problemów stwarzało sformułowanie tezy adekwatnej do tematu rozprawki. W opowiadaniu zdający mieli problemy z ukazaniem wydarzenia głównego. Temat opisu był najlepiej realizowany, chociaż czasami zdający zapominali o tym, że miejsce, które ukazują ma być zaniedbane. Zaniedbanie miejsca, zgodnie z założeniami zadania, powinno zostać ujęte w opisie.

### ZADANIA ZAMKNIĘTE

#### Zadanie 4.

Obszar standardów	Liczba jednostek testu	Standard	Liczba punktów
Rozumienie ze słuchu	5	Zdający stwierdza, czy tekst zawiera określone informacje (II. 1 c)	5

#### Zadanie 5.

Obszar standardów	Liczba jednostek testu	Standard	Liczba punktów
Rozumienie ze słuchu	5	Zdający określa główną myśl tekstu (II. 1 a)	5

**Zadanie 6.**

<b>Obszar standardów</b>	<b>Liczba jednostek testu</b>	<b>Standard</b>	<b>Liczba punktów</b>
Rozumienie ze słuchu	5	Zdający selekcjonuje informacje (II. 1 d)	5

**Zadanie 7.**

<b>Obszar standardów</b>	<b>Liczba jednostek testu</b>	<b>Standard</b>	<b>Liczba punktów</b>
Odbiór tekstu czytanego	5	Zdający selekcjonuje informacje (II. 2 d)	5

**Zadanie 8.**

<b>Obszar standardów</b>	<b>Liczba jednostek testu</b>	<b>Standard</b>	<b>Liczba punktów</b>
Odbiór tekstu czytanego	4	Zdający rozpoznaje związki między poszczególnymi częściami tekstu (II. 2 f)	4

**Zadanie 9.**

<b>Obszar standardów</b>	<b>Liczba jednostek testu</b>	<b>Standard</b>	<b>Liczba punktów</b>
Odbiór tekstu czytanego	6	Zdający rozpoznaje różnorodne struktury leksykalno-gramatyczne w podanym kontekście (II. 2 j)	3

# JĘZYK NIEMIECKI

## POZIOM PODSTAWOWY

### ZADANIA ZAMKNIĘTE

#### Zadanie 1.

Obszar standardów	Liczba jednostek testu	Standard	Liczba punktów
Rozumienie ze słuchu	5	Zdający określa główną myśl tekstu (II. 1 a)	5

#### Zadanie 2.

Obszar standardów	Liczba jednostek testu	Standard	Liczba punktów
Rozumienie ze słuchu	5	Zdający stwierdza, czy tekst zawiera określone informacje (II. 1 c)	5

#### Zadanie 3.

Obszar standardów	Liczba jednostek testu	Standard	Liczba punktów
Rozumienie ze słuchu	5	Zdający selekcjonuje informacje (II. 1 d)	5

#### Zadanie 4.

Obszar standardów	Liczba jednostek testu	Standard	Liczba punktów
Rozumienie tekstu czytanego	6	Zdający selekcjonuje informacje (II. 2 d)	6

#### Zadanie 5.

Obszar standardów	Liczba jednostek testu	Standard	Liczba punktów
Rozumienie tekstu czytanego	8	Zdający rozpoznaje związki między poszczególnymi częściami tekstu (II. 2 f)	8

## Zadanie 6.

Obszar standardów	Liczba jednostek testu	Standard	Liczba punktów
Rozumienie tekstu czytanego	6	Zdający stwierdza, czy tekst zawiera określone informacje (II. 2 c)	6

## ZADANIA OTWARTE

### Zadanie 7.

Wspólnie z klasą organizujesz w Twojej szkole dzień niemiecki. Twoim zadaniem jest przygotowanie sałatki do degustacji. Napisz do swojego niemieckiego kolegi/niemieckiej koleżanki maila i poproś go/ją o wskazówki.

- Poinformuj o organizowanym w Twojej szkole dniu niemieckim. (Inf. 1.)
- Napisz o zaproszonych gościach. (Inf. 2.)
- Opisz program, jaki zaprezentujecie. (Inf. 3.)
- Poproś o przepis na sałatkę ziemniaczaną. (Inf. 4.)

W zadaniu oceniana jest umiejętność przekazania informacji określonych w poleceniu (4 punkty) oraz poprawność językowa (1 punkt).

Kryterium	Standard	Ocenianie	Punktacja
<b>TREŚĆ</b>	Zdający uzyskuje, udziela, przekazuje lub odmawia informacji, wyjaśnień, pozwoleń (IV. 2 b)	Przyznajemy 1 pkt za każdą informację zgodną z poleceniem.  Nie przyznajemy punktów za przekazanie informacji, jeżeli błędy językowe zaburzają jej zrozumienie.	0 - 4
<b>POPRAWNOŚĆ JĘZYKOWA</b>	Zdający poprawnie stosuje środki leksykalno-gramatyczne, adekwatnie do ich funkcji (III. 2 e)	1 pkt - błędy stanowiące do 25% liczby wszystkich wyrazów 0 pkt - błędy stanowiące powyżej 25% liczby wyrazów  Niezależnie od liczby błędów w pracy zdający otrzymuje 0 punktów, jeżeli uzyskał mniej niż 3 punkty za treść	0 - 1

Zadaniem zdających było komunikatywne przekazanie informacji zawartych w poleceniu. Zdający nie mieli z tym większych problemów. Najczęściej zauważane błędy w przekazie to nieudolne wyrażanie prośby, zwykle była to prośba o sałatkę, a nie o przepis na nią. Niedokładne zrozumienie polecenia powodowało również niewłaściwe użycie czasu – zdający opisywali imprezę, która już się odbyła, używając czasu przeszłego, podczas gdy w tym zadaniu wymagany był czas przyszły lub teraźniejszy. Powodowało to dodatkowe błędy językowe i obniżało ocenę za poprawność.

## Zadanie 8.

**Postanowiłeś/łaś zrealizować swoje marzenie z dzieciństwa i kupić sobie psa. W liście do kolegi/koleżanki z Niemiec napisz:**

- **jakiego psa chcesz kupić i podaj powód, dla którego chcesz go mieć** (Inf. 1a, 1b)
- **w jaki sposób zamierzasz go nabyć i skąd weźmiesz pieniądze** (Inf. 2a, 2b)
- **jak się będziesz nim opiekować i co zrobisz z nim w czasie wakacji** (Inf. 3a, 3b)
- **co o tym pomyśle sądzą Twoi rodzice i spytaj, jakie zdanie na ten temat ma Twój kolega/Twoja koleżanka.** (Inf. 4a, 4b)

W zadaniu oceniana jest umiejętność przekazania informacji (4 punkty), forma (2 punkty), bogactwo językowe (2 punkty) oraz poprawność językowa (2 punkty).

Kryterium	Standard	Ocenianie	Punktacja
<b>TREŚĆ</b>	Zdający uzyskuje, udziela, przekazuje lub odmawia informacji, wyjaśnień, pozwoleń (IV. 2 b)	Informacje w liście są dwuczęściowe. Za każdą informację („kropkę”) przyznajemy: 1 pkt jeżeli zdający przekazał w tekście obydwie jej części 0,5 pkt jeżeli zdający przekazał tylko jedną część 0 pkt jeżeli brakuje obydwu części informacji. Nie przyznajemy punktów za przekazanie informacji, jeżeli błędy językowe zaburzają jej zrozumienie.	0 - 4
<b>FORMA</b>	Zdający wypowiada się w określonej formie z zachowaniem podanego limitu słów (III. 2 f)	Oceniając pracę pod względem formy, bierzemy pod uwagę trzy podkryteria: zgodność tekstu z wymaganą formą (wymagane 5 elementów: odpowiedni zwrot rozpoczynający list, wstęp, rozwinięcie, zakończenie i odpowiedni zwrot kończący list) spójność i logika tekstu objętość pracy w granicach określonych w poleceniu (120-150 słów).  Niezależnie od stopnia realizacji poszczególnych kryteriów zdający otrzymuje 0 punktów, jeżeli: - praca zawiera mniej niż 3 z 5 wymaganych elementów formy - praca zawiera więcej niż 200 słów.	0 – 2

<b>BOGACTWO JĘZYKOWE</b>	Zdający zna proste struktury leksykalno-gramatyczne umożliwiające formułowanie wypowiedzi (I. 1)	<p>Oceniając pracę pod względem bogactwa językowego, bierzemy pod uwagę zróżnicowanie struktur gramatycznych oraz słownictwa</p> <p>2 pkt. – zróżnicowane struktury gramatyczne, bogate słownictwo  1 pkt – mało zróżnicowane struktury gramatyczne, mało urozmaiczone słownictwo  0 pkt. – niezróżnicowane struktury gramatyczne, ubogie słownictwo</p> <p>Niezależnie od jakości języka w pracy zdający otrzymuje 0 punktów, jeżeli:  - praca liczy mniej niż 60 słów, czyli 50% wymaganego limitu  - zdający przekazał mniej niż połowę informacji, czyli uzyskał mniej niż 2 punkty za treść</p>	0 – 2
<b>POPRAWNOŚĆ JĘZYKOWA</b>	Zdający poprawnie stosuje środki leksykalno-gramatyczne, adekwatnie do ich funkcji (III. 2 e)	<p>2 pkt. - błędy stanowiące 0 - 15% liczby wszystkich wyrazów  1 pkt - błędy stanowiące 15% - 25% liczby wszystkich wyrazów  0 pkt. - błędy stanowiące powyżej 25% liczby wyrazów</p> <p>Niezależnie od liczby błędów w pracy zdający otrzymuje 0 punktów, jeżeli:  - praca liczy mniej niż 60 słów, czyli 50% wymaganego limitu  - zdający przekazał mniej niż połowę informacji, czyli uzyskał mniej niż 2 punkty za treść.</p>	0 – 2

W tym zadaniu zdający często tracili punkty za niekomunikatywne przekazanie treści. Czasami informacje były niezrozumiałe z powodu używania angielskich lub polskich słów na określenie psa lub jego rasy (dog, owczarek). Często zdający tracili punkty za poprawność i bogactwo językowe, ponieważ nie przekazali w sposób komunikatywny przynajmniej połowy wymaganych informacji. Można było jednak zauważyć u większości zdających, że pisali ze świadomością wymagań formy, tzn. znali typowe dla listu prywatnego zwroty rozpoczynające i kończące list, mieli opanowane zdania potrzebne we wstępie i zakończeniu oraz nie przekraczali wyznaczonego limitu słów – dzięki temu zdobywali punkty za to kryterium.



## POZIOM ROZSZERZONY – część I

### ZADANIA OTWARTE

#### Zadanie 1.

Obszar standardów	Liczba jednostek testu	Standard	Liczba punktów
Przetwarzanie tekstu	5	Zdający stosuje zmiany struktur leksykalno-gramatycznych, rejestru, stylu lub formy tekstu. (V. 2 b)	2,5

#### Zadanie 2.

Obszar standardów	Liczba jednostek testu	Standard	Liczba punktów
Reagowanie językowe	5	Zdający poprawnie stosuje środki językowe, adekwatnie do sytuacji komunikacyjnej. (IV. 2 c)	2,5

Zadania te były najtrudniejsze i najlepiej różnicowały zdających. Ci, którzy otrzymywali wysokie punkty za poprawność językową w wypracowaniu, zwykle zdobywali punkty również w tych zadaniach.

#### Zadanie 3.

W zadaniu oceniana jest treść (5 punktów), kompozycja (4 punkty), bogactwo językowe (5 punktów) oraz poprawność językowa (4 punkty).

Zdający mógł zredagować wypowiedź na jeden z trzech zaproponowanych w zadaniu tematów. Ocena pod względem kryterium treści jest powiązana z tematem, pozostałe kryteria (kompozycja, bogactwo językowe oraz poprawność językowa) są identyczne niezależnie od tematu wybranego przez zdającego.

#### Temat 1.

Dla wielu ludzi zawieranie małżeństwa to przeżytek. Wyraź swoją opinię na ten temat w formie rozprawki, podając argumenty za i przeciw.

Kryterium	Standard	Ocenianie	Punktacja
<b>TREŚĆ</b>	Zdający tworzy tekst w postaci dłuższej wypowiedzi pisemnej uwzględniającej przedstawianie i uzasadnianie opinii własnych i innych osób (III. 2 d)	Wymagamy pracy, w której zdający: formułuje wypowiedź zgodną z tematem, tj. odnosi się do zawierania małżeństwa, uwzględnia argumenty za i przeciw prawidłowo formułuje tezę adekwatną do tematu, odnosi się w tezie do wad i zalet zawierania małżeństwa omawia temat, trafnie dobierając argumenty za i przeciw dokonuje podsumowania tematu.	0 - 5

## Temat 2.

Opisz imprezę sportową, zorganizowaną ostatnio przez uczniów Twojej szkoły, w której uczestniczyłeś/łaś jako kibic.

Kryterium	Standard	Ocenianie	Punktacja
<b>TREŚĆ</b>	Zdający tworzy tekst w postaci dłuższej wypowiedzi pisemnej uwzględniającej opisywanie ludzi, przedmiotów, miejsc, zjawisk, czynności (III. 2 a)	Wymagamy pracy, w której zdający: formułuje wypowiedź zgodną z tematem, tj. w opisie uwzględnia imprezę sportową, uczniów jako organizatorów oraz siebie jako kibica przedstawia istotne informacje na temat opisywanego zdarzenia, tj. miejsca, przebiegu, zachowania widzów opisuje imprezę sportową, zachowując logiczny porządek przedstawia swoje opinie i uzasadnia je.	0 - 5

## Temat 3.

Wymyślony przez Ciebie obcokrajowiec przybywa nieoczekiwanie z wizytą do Polski. Napisz opowiadanie o przygodzie, jaką przeżył w pierwszym dniu wizyty w Twojej miejscowości.

Kryterium	Standard	Ocenianie	Punktacja
<b>TREŚĆ</b>	Zdający tworzy tekst w postaci dłuższej wypowiedzi pisemnej uwzględniającej relacjonowanie wydarzeń (III. 2 b)	Wymagamy pracy, w której zdający: formułuje wypowiedź zgodną z tematem, tj. relacjonuje nieoczekiwaną wizytę obcokrajowca w swojej miejscowości oraz przygodę, którą przeżył pierwszego dnia swojego pobytu określa czas, miejsce wydarzeń i bohaterów logicznie odtwarza wydarzenia prowadzące do wydarzenia głównego szczegółowo przedstawia wydarzenie główne przekonująco opisuje reakcje ludzi lub/i przedstawia wnioski i konsekwencje wydarzenia.	0 - 5

Pozostałe elementy, tj. kompozycja i poziom języka były oceniane zgodnie z kryteriami zawartymi w Informatorze maturalnym.

Najpopularniejszą formą była, jak co roku, rozprawka, która jest formą najczęściej ćwiczoną w szkole. Do jej popularności wśród zdających przyczynił się również temat małżeństwa, który mieścił się w sferze zarówno zainteresowań, jak i przemyśleń zdających. Dość popularny był też opis imprezy sportowej, temat ten był bliski doświadczeniom zdających.

## POZIOM ROZSZERZONY – część II

### ZADANIA ZAMKNIĘTE

#### Zadanie 4.

Obszar standardów	Liczba jednostek testu	Standard	Liczba punktów
Rozumienie ze słuchu	5	Zdający stwierdza, czy tekst zawiera określone informacje (II. 1 c)	5

#### Zadanie 5.

Obszar standardów	Liczba jednostek testu	Standard	Liczba punktów
Rozumienie ze słuchu	5	Zdający określa główne myśli poszczególnych części tekstu (II. 1 b)	5

#### Zadanie 6.

Obszar standardów	Liczba jednostek testu	Standard	Liczba punktów
Rozumienie ze słuchu	5	Zdający selekcjonuje informacje (II. 1 d)	5

#### Zadanie 7.

Obszar standardów	Liczba jednostek testu	Standard	Liczba punktów
Rozumienie tekstu czytanego	4	Zdający selekcjonuje informacje (II. 2 d)	4

#### Zadanie 8.

Obszar standardów	Liczba jednostek testu	Standard	Liczba punktów
Rozumienie tekstu czytanego	5	Zdający określa główne myśli poszczególnych części tekstu (II. 2 b)	5

#### Zadanie 9.

Obszar standardów	Liczba jednostek testu	Standard	Liczba punktów
Rozumienie tekstu czytanego	6	Zdający rozpoznaje różnorodne struktury leksykalno-gramatyczne w podanym kontekście (II. 2 j)	3

## HISTORIA

Do egzaminu z historii, przeprowadzonego w dniu 12 maja 2009 r., przystąpiło po raz pierwszy **3595** zdających, w tym **2354** osób wybrało ten przedmiot jako obowiązkowy (tabela 10).

Tabela 10. Liczby uczniów na egzaminie maturalnym z historii – zestaw standardowy<sup>1</sup>

zdający	Liczba zdających				RAZEM
	obowiązkowo			dodatkowo	
	poziom podstawowy	poziom rozszerzony	RAZEM	poziom rozszerzony	
OKE Wrocław					
LO	1297	732	2029	1140	3169
LP	130	15	145	46	191
LU	36	2	38	1	39
T	134	4	138	54	192
TU	4		4		4
RAZEM	1601	753	2354	1241	3595
dolnośląskie					
LO	933	612	1545	841	2386
LP	106	15	121	38	159
LU	30	1	31	1	32
T	101	2	103	35	138
TU	4		4		4
RAZEM	1174	630	1804	915	2719
opolskie					
LO	364	120	484	299	783
LP	24		24	8	32
LU	6	1	7		7
T	33	2	35	19	54
TU					
RAZEM	427	123	550	326	876

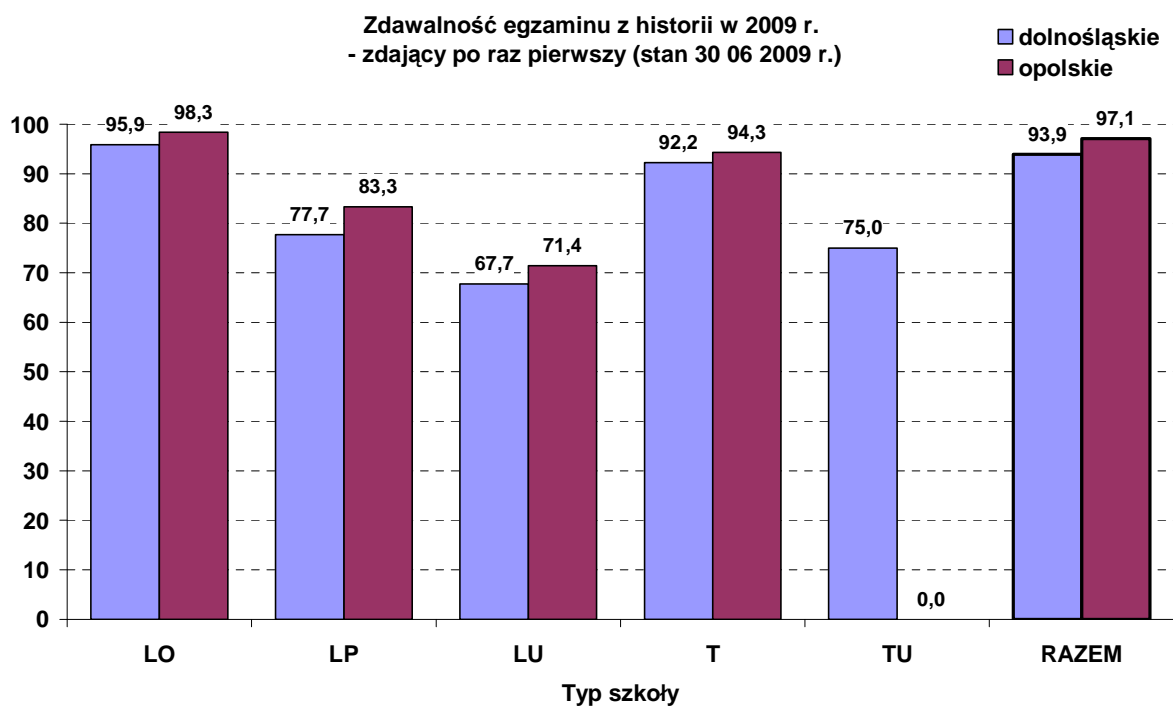
W skali całego okręgu, obejmującego województwo dolnośląskie i opolskie, **94,6%** absolwentów zdało egzamin maturalny z historii, uzyskując co najmniej 30% punktów. Są to wyniki porównywalne do ubiegłorocznych. Egzamin wypadł najlepiej w liceum ogólnokształcącym, gdzie odsetek tych, którym się powiodło, wynosi **96,5%** i ich wynik jest zbliżony do ubiegłorocznego. Zaś w liceum profilowanym liczba zdających, którzy osiągnęli co najmniej 30%, wynosi **78,6%** i jest niższy od ubiegłorocznego wyniku o ponad **10** punktów procentowych.

Pełne zestawienie zdawalności egzaminu maturalnego z historii znajduje się w tabeli 11.

Tabela 11. Wskaźniki dotyczące zdawalności egzaminu maturalnego z historii

zdający	Uzyskali co najmniej 30% pkt na egzaminie obowiązkowym					
	poziom podstawowy		poziom rozszerzony		razem	
	liczba	%	liczba	%	liczba	%
<b>OKE Wrocław</b>						
LO	1279	98,6	677	92,5	1957	96,5
LP	111	85,4	3	20,0	114	78,6
LU	24	66,7	2	100,0	26	68,4
T	125	93,3	3	75,0	128	92,8
TU	3	75,0			3	75,0
RAZEM	1542	96,3	685	91,0	2228	94,6
<b>dolnośląskie</b>						
LO	919	98,5	561	91,7	1481	95,9
LP	91	85,8	3	20,0	94	77,7
LU	20	66,7	1	100,0	21	67,7
T	93	92,1	2	100,0	95	92,2
TU	3	75,0			3	75,0
RAZEM	1126	95,9	567	90,0	1694	93,9
<b>opolskie</b>						
LO	360	98,9	116	96,7	476	98,3
LP	20	83,3			20	83,3
LU	4	66,7	1	100,0	5	71,4
T	32	97,0	1	50,0	33	94,3
TU						
RAZEM	416	97,4	118	95,9	534	97,1

Diagram 4: Zdawalność egzaminu maturalnego z historii



W skali całego okręgu średni wynik procentowy z historii zdawanego jako przedmiot obowiązkowy wyniósł **52,0%** dla poziomu podstawowego i był zbliżony do ubiegłorocznego, a dla poziomu rozszerzonego **51,0%** i był niższy o 1,3 punktu procentowego (tabela 12). Zwraca uwagę fakt, że średnie wyniki uzyskiwane przez zdających na poziomie podstawowym i poziomie rozszerzonym są zbliżone. Ponadto egzamin na poziomie rozszerzonym był średnio o 16 punktów procentowych wyższy, gdy zdawano go jako przedmiot obowiązkowy, a nie jako przedmiot dodatkowy.

Tabela 12. Średni wynik procentowy zdających egzamin maturalny z historii

zdający	Średni wynik procentowy			
	obowiązkowy		dodatkowy	PR razem
	PP	PR	PR	
OKE Wrocław				
LO	54,3	51,7	36,9	42,7
LP	40,4	23,3	20,5	21,2
LU	39,1	48,0	30,0	42,0
T	44,7	36,0	26,6	27,3
TU	45,2			
RAZEM	52,0	51,0	35,9	41,6
dolnośląskie				
LO	53,2	51,1	37,3	43,1
LP	40,5	23,3	20,7	21,4
LU	36,9	54,0	30,0	42,0
T	44,3	46,0	25,3	26,4
TU	45,2			
RAZEM	50,8	50,4	36,1	42,0
opolskie				
LO	57,0	54,7	35,9	41,3
LP	39,9		19,8	19,8
LU	49,8	42,0		42,0
T	45,8	26,0	29,1	28,8
TU				
RAZEM	55,1	54,1	35,1	40,3

## Komentarz

### ARKUSZ PODSTAWOWY

#### Struktura i opis arkusza podstawowego

Arkusz składał się z 40 zadań, za które można było otrzymać 100 punktów. W strukturze punktowej arkusza 60% zadań obejmowało zagadnienia z historii Polski natomiast 40% zadań obejmowało zagadnienia z historii powszechnej. zadania zostały rozdzielone odpowiednio między epoki: starożytność, średniowiecze, czasy nowożytne, wiek XIX i wiek XX. Obok tych dwu podziałów w konstrukcji arkusza

wystąpił trzeci, polegający na rozdzieleniu zadań według tematyki: politycznej, gospodarczo-społecznej i kulturalnej. Obok powyżej wymienionych warstwowań, specyficznych przedmiotowo dla historii, wszystkie obecne w arkuszu podstawowym zadania realizowały jeden z trzech standardów wymagań egzaminacyjnych wspólnych dla wszystkich przedmiotów maturalnych. Standard I *wiedomości i rozumienie* był realizowany w zadaniach o łącznej liczbie 23 punktów; standard II *korzystanie z informacji* był realizowany w zadaniach o łącznej liczbie 61 punktów; standard III *tworzenie informacji* był realizowany w zadaniach o łącznej liczbie 16 punktów. Wśród 40 zadań arkusza podstawowego 15 zadań miało charakter zadań zamkniętych, 25 zadań miało charakter zadań otwartych. Za zadania zamknięte, można było otrzymać 38 punktów, za zadania otwarte 62 punkty.

### **Merytoryczna zawartość arkusza podstawowego**

Tegoroczny arkusz podstawowy cechował się niskim udziałem zadań z mapą historyczną (zad. 15 i zad 37), za które zdający mógł otrzymać jedynie 2 punkty (2%). W porównaniu do lat ubiegłych jest to istotna zmiana, w 2007 roku za 7 zadań z mapą historyczną można było otrzymać aż 18 punktów (18 %) natomiast w roku 2008 za 4 zadania 13 punktów (13 %). Faktycznie jednak znajomość mapy miała zastosowanie w zadaniach, do których nie dołączono mapy w obudowie. Na przykład w zadaniu 6 zdający otrzymywał opis zawierający liczne nazwy geograficzno - historyczne i na jego podstawie podawał imię wodza wyprawy, która szlakiem wytyczonym przez te nazwy podążała. W zadaniu 19 nazwy historyczno - geograficzne podane w tekście umożliwiały identyfikację postaci, której tekst dotyczył. Wiedza z zakresu mapy historycznej była potrzebna również w zadaniu 32 oraz 34.

Warto uświadomić sobie znaczny udział w arkuszu podstawowym zadań odwołujących się do elementarnej wiedzy ze sztuki (zad. 1, 11, 18, 40), za które zdający mógł otrzymać 13 punktów. Zadania te w obudowie zawierały ilustracje. W zadaniu 1 zdający rozpoznawał wizerunki starożytnych bóstw, w zadaniu 11 podawał style w sztuce według których zostały wykonane portale zabytkowych drzwi, w zadaniu 18 przyporządkowywał ubiory męskie i kobiece do epoki, a w zadaniu 40 przyporządkowywał znane obrazy ich autorom.

Wśród najważniejszych umiejętności, mających zastosowanie w arkuszu maturalnym, są te związane z analizą źródeł pisanych. Chodzi tutaj nie o jedną, ale

o szereg rozmaitych umiejętności i czynności, które musi wykonać uczeń gdy rozwiązuje zadanie mające w obudowie źródło tekstowe. Do tego typu zadań w arkuszu podstawowym należały zadania: 2, 3, 4, 5, 6, 12, 13, 16, 17, 19, 20, 22, 23, 32, 33, 35, 36. Wyliczenie pokazuje, że zadań tych jest bardzo dużo, w strukturze punktowej arkusza stanowią 41 %. Warto poświęcić w przygotowaniach do matury z historii sporo czasu na czytanie rozmaitych źródeł, tak aby nabrać wprawy we właściwym odczytywaniu ich treści i wymowy. Na przykład w zadaniu 17 C, spora grupa maturzystów mylnie interpretowała określenie „*służba piesza*”. Z kontekstu całego źródła oraz z polecenia wynikało, że „*służba piesza*” występuje tutaj w znaczeniu sposobu wykonywania obowiązku żołnierskiego przez szlachtę. Na pytanie „*Co było powodem niechęci szlachty do służby pieszej?*” należało odpowiedzieć „*Przekonanie szlachty o mało zaszczytnym jej charakterze*” albo „*Tradycja rycerska skłaniała szlachtę do służby konnej*”. Tymczasem maturzyści rozumieli „służbę pieszą” jako formację wojskową, jako piechotę. Z tego wynikały błędne odpowiedzi, w rodzaju: „*Szlachta nie lubiła piechoty bo ponosiła straty w związku z służbą w tej formacji chłopów pańszczyźnianych*”.

## **ARKUSZ ROZSZERZONY**

### **Struktura i opis arkusza ROZSZERZONEGO**

Składało się nań 26 zadań, za które można było otrzymać 50 punktów. Z tego 20 punktów przypadało na część testową, 10 punktów przypadało na część źródłową i 20 punktów przypadało na zadanie rozszerzonej odpowiedzi. Zadania zostały rozdzielone odpowiednio między epoki: starożytność, średniowiecze, czasy nowożytne, wiek XIX i wiek XX. Obok tych dwu podziałów w konstrukcji arkusza wystąpił trzeci, polegający na rozdzieleniu zadań według tematyki: politycznej, gospodarczo-społecznej i kulturalnej. Obok powyżej wymienionych warstwowań, specyficznych przedmiotowo dla historii, wszystkie obecne w arkuszu podstawowym zadania realizowały jeden z trzech standardów wymagań egzaminacyjnych wspólnych dla wszystkich przedmiotów maturalnych. Standard I *wiedomości i rozumienie* był realizowany w zadaniach o łącznej liczbie 4 punktów; standard II *korzystanie z informacji* - w zadaniach o łącznej liczbie 19 punktów; standard III *tworzenie informacji* był realizowany w zadaniach o łącznej liczbie 7 punktów. Osobno należy potraktować zadanie rozszerzonej odpowiedzi, w którym realizowane są jednocześnie trzy



standardy. Wśród 26 zadań arkusza podstawowego 6 zadań miało charakter zadań zamkniętych, 20 zadań miało charakter zadań otwartych. Za zadania zamknięte, można było otrzymać 6 punktów, za zadania otwarte 44 punkty.

### **Merytoryczna zawartość arkusza rozszerzonego**

Niektóre zadania w **części testowej** sprawiały zdającym niemałe trudności. Są to zadania: 5, 11, 14.

W zadaniu 5 maturzysta na podstawie danych statystycznych w postaci diagramów miał sformułować wnioski na temat procentowego udziału w strukturze zawodowej miast pewnych grup ludności. W podpunkcie A odpowiedź powinna brzmieć „*Im większe miasto tym procentowy udział zatrudnionych w rzemiośle w ogólnej strukturze zatrudnienia wzrasta*” W podpunkcie B odpowiedź powinna brzmieć „*im większe miasto tym procentowy udział zatrudnionych w rolnictwie maleje*”. Polecenie nie pozostawiało wątpliwości, że chodzi o strukturę, która wyraża się procentami lub odsetkami. Tymczasem maturzyści odpowiadali w części A „*Im większe miasto, tym więcej zatrudnionych w rzemiośle*”, a w części B „*Im większe miasto tym mniej zatrudnionych w rolnictwie*” Ignorowali polecenie wypowiadając się na temat liczb bezwzględnych, co w wypadku podpunktu B prowadziło dodatkowo do całkowicie sprzecznych z prawdą wniosków. Ich odpowiedź była podwójnie błędna: bo źle zrozumieli precyzyjnie zadanie pytanie, i na to źle zrozumiane pytanie jeszcze źle odpowiadali. W liczącym 400 mieszkańców Mińsku Mazowieckim 50% to zatrudnieni w rolnictwie czyli 200 osób, w liczącym 1000 mieszkańców Sieradzu 25% to zatrudnieni w rolnictwie czyli 250 osób. Zatem w większym mieście jest więcej zatrudnionych w rolnictwie ale stanowią oni mniejszy odsetek mieszkańców!

W zadaniu 11 maturzyści mieli nadać mapie dołączonej do zadania tytuł według wzorca umieszczonego pod poleceniem. Niestety często się tego wzorca nie trzymali, opuszczając jeden z elementów koniecznych do uwzględnienia w tytule. Zazwyczaj nie zauważali, że mapa pokazuje walki powstańcze także na terenach zabranych przez Rosję, położonych poza obszarem Królestwa Polskiego.

W zadaniu 14 B mimo podkreślenia w tekście polecenia słów o znaczeniu ideowym obydwu wydarzeń wielu maturzystów tego nie zauważało. Pisali o podobieństwach obydwu tych wydarzeń pod względem wojskowym, politycznym ale nie ideowym. Brak uważnego czytania polecenia czy też jego niezrozumienie prowadziło do utraty punktów.

Część źródłowa arkusza rozszerzonego poświęcona była tematyce gospodarczej szeroko pojętej. Źródła dotyczyły rozmaitych czasów zjawisk i aspektów połączonych wspólnym mianownikiem jakim jest gospodarka. Podstawowym mankamentem odpowiedzi uczniowskich było nieprecyzyjne odczytywanie problemu postawionego w pytaniu. Na przykład w zadaniu 21 polecenie wyraźnie domaga się od zdającego odwołania się do przykładów podanych w tekście, czego niestety maturzyści często nie czynią.

Najtrudniejszą jak zwykle częścią egzaminu maturalnego jest zadanie rozszerzonej odpowiedzi. W tym zadaniu zdający musi popisać się szeregiem często złożonych umiejętności. Musi dokonać selekcji faktów przydatnych w pisaniu pracy. Wreszcie musi je ułożyć w dyskursywny wywód, zastosować odpowiednią, w tym wypadku gospodarczą, terminologię, postawić tezy, wyciągnąć wnioski, porównać zabory między sobą oraz zabory z innymi krajami. Specyfika zadania rozszerzonej odpowiedzi polega na tym, że zdający musi samodzielnie sformułować wiele pytań - problemów ukrytych za skrótowo sformułowanym tematem pracy a następnie na pytania przez siebie samego zadane odpowiedzieć. Jest to inna jakość niż ta z którą ma do czynienia w dwu poprzednich częściach arkusza rozszerzonego i w arkuszu podstawowym. Oceniany jest za to czy problemy przez niego sformułowane są zgodne z tematem pracy, jeśli nie to w części lub całości jego wysiłek rozmija się z poleceniem.

Problem niezgodności z tematem dotyczył w tym roku raczej tematu II wypracowania, który brzmiał „*Scharakteryzuj sytuację gospodarczą na ziemiach polskich w latach 1815-1914*”. Dostyc częstą przypadłością była skłonność do zamieszczania w pracy wszystkich faktów i problemów z które były znane piszącemu na temat XIX wieku, choćby z tematyką gospodarczą nie były związane lub w niewielkim stopniu. Bo wiedza o powstaniu Jakuba Szeli nie na wiele się przydaje, gdy zdający nijak nie potrafi wyprowadzić z niej wniosków na temat gospodarki. Jaki ma być pożytek z opisu powstania styczniowego gdy się nie dowiadujemy o jego wpływie na sytuację gospodarczą ziem polskich.

## WIEDZA O SPOŁECZEŃSTWIE

Do egzaminu maturalnego z wiedzy o społeczeństwie, który się odbył się w dniu 6 maja 2009 r., przystąpiło po raz pierwszy **11094** absolwentów szkół ponadgimnazjalnych, w tym **8339** zdających wybrało ten przedmiot jako obowiązkowy (tabela 13). W porównaniu z ubiegłym rokiem liczba zdających ten przedmiot zmniejszyła się o ponad 1600 osób.

Tabela 13. Liczby uczniów na egzaminie maturalnym z wiedzy o społeczeństwie – zestaw standardowy<sup>1</sup>

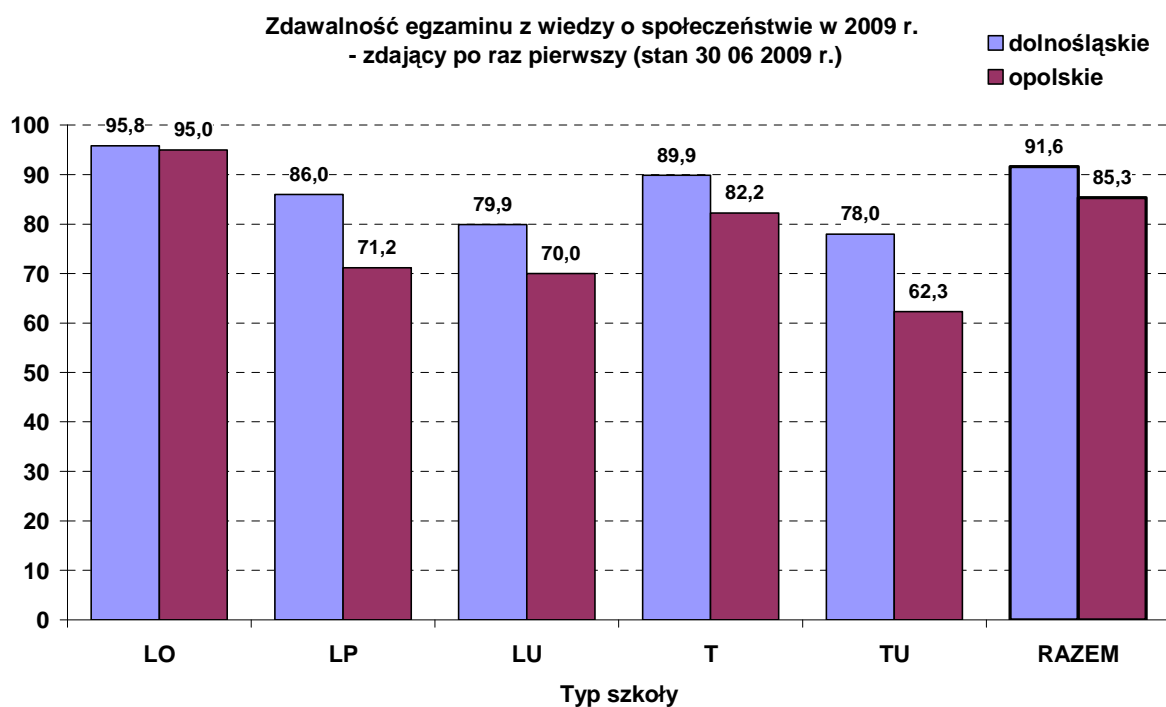
zdający	Liczba zdających				
	obowiązkowo			dodatkowo	RAZEM
	poziom podstawowy	poziom rozszerzony	RAZEM	poziom rozszerzony	
OKE Wrocław					
LO	2937	1164	4101	2389	6490
LP	1310	27	1337	153	1490
LU	379		379		379
T	2359	10	2369	213	2582
TU	153		153		153
RAZEM	7138	1201	8339	2755	11094
dolnośląskie					
LO	2162	823	2985	1748	4733
LP	951	18	969	111	1080
LU	259		259		259
T	1541	6	1547	140	1687
TU	100		100		100
RAZEM	5013	847	5860	1999	7859
opolskie					
LO	775	341	1116	641	1757
LP	359	9	368	42	410
LU	120		120		120
T	818	4	822	73	895
TU	53		53		53
RAZEM	2125	354	2479	756	3235

Spośród zdających, którzy wybrali wiedzę o społeczeństwie jako przedmiot obowiązkowy, 30% punktów i więcej uzyskało 7483 osób, co stanowi **89,7%** zdających (tabela 14). Zdawalność egzaminu maturalnego w okręgu jest o 1,7 punktu procentowego niższa niż w ubiegłym roku. Egzamin wypadł najlepiej w liceum ogólnokształcącym, gdzie odsetek tych, którym się powiodło, wynosi **95,6%** i ich wynik jest zbliżony do ubiegłorocznego.

Tabela 14. Wskaźniki dotyczące zdawalności egzaminu maturalnego z wiedzy o społeczeństwie

zdający	Uzyskali co najmniej 30% pkt na egzaminie obowiązkowym					
	poziom podstawowy		poziom rozszerzony		razem	
	liczba	%	liczba	%	liczba	%
<b>OKE Wrocław</b>						
LO	2799	95,3	1121	96,3	3920	95,6
LP	1072	81,8	23	85,2	1095	81,9
LU	291	76,8			291	76,8
T	2060	87,3	6	60,0	2066	87,2
TU	111	72,5			111	72,5
RAZEM	6333	88,7	1150	95,8	7483	89,7
<b>dolnośląskie</b>						
LO	2066	95,6	794	96,5	2860	95,8
LP	817	85,9	16	88,9	833	86,0
LU	207	79,9			207	79,9
T	1386	89,9	4	66,7	1390	89,9
TU	78	78,0			78	78,0
RAZEM	4554	90,8	814	96,1	5368	91,6
<b>opolskie</b>						
LO	733	94,6	327	95,9	1060	95,0
LP	255	71,0	7	77,8	262	71,2
LU	84	70,0			84	70,0
T	674	82,4	2	50,0	676	82,2
TU	33	62,3			33	62,3
RAZEM	1779	83,7	336	94,9	2115	85,3

Diagram 5: Zdawalność egzaminu maturalnego z wiedzy o społeczeństwie



Średni wynik procentowy z wiedzy o społeczeństwie zdawanego jako przedmiot obowiązkowy wyniósł **42,9%** dla poziomu podstawowego i był wyższy od ubiegłorocznego o 2 punkty procentowe, a dla poziomu rozszerzonego **52,6%** i był również wyższy – o 3,3 punktów procentowych (tabela 15).

Tabela 15. Średni wynik procentowy zdających egzamin maturalny z wiedzy o społeczeństwie

zdający	Średni wynik procentowy			
	obowiązkowy		dodatkowy PR	PR razem
	PP	PR		
OKE Wrocław				
LO	48,4	53,1	45,2	48,0
LP	37,7	37,5	29,2	30,5
LU	36,5			
T	40,4	31,4	32,1	32,0
TU	33,4			
RAZEM	42,9	52,6	43,3	46,3
dolnośląskie				
LO	48,6	53,2	46,0	48,4
LP	38,9	38,1	30,6	31,7
LU	37,3			
T	41,3	30,7	32,0	31,9
TU	34,6			
RAZEM	43,7	52,7	44,2	46,8
opolskie				
LO	47,9	52,9	43,2	46,8
LP	34,7	36,4	25,5	27,4
LU	34,8			
T	38,7	32,5	32,3	32,3
TU	31,0			
RAZEM	41,0	52,3	41,2	44,9

## Komentarz

### Poziom podstawowy

#### Struktura i opis arkusza

Arkusz maturalny z wiedzy o społeczeństwie, na poziomie podstawowym, składał się z 13 zadań zamkniętych i 14 otwartych. Łącznie za rozwiązanie 27 zadań maturzysta mógł uzyskać 100 punktów. Pierwszy obszar standardu (wiedza i rozumienie) obejmuje 35 punktów całości arkusza, drugi obszar standardu (wykorzystanie informacji) 51, natomiast obszar trzeci (tworzenie własnej informacji) 15 punktów.

Zgodnie z zasadami konstrukcji zadań w arkuszu reprezentowane były wszystkie podstawowe obszary wiedzy: społeczeństwo, polityka, prawo oraz problemy współczesnego świata. Najwięcej zadań dotyczyło, wprost lub pośrednio, polityki. Za

prawidłowe rozwiązania zadań, z tego zakresu treści programowych, przewidziano 49 punktów.

### **Komentarz do wybranych zadań**

Wnikliwa analiza wszystkich zadań w arkuszu pozwala sformułować następujący wniosek: dobra znajomość polskiej konstytucji daje gwarancję powodzenia na egzaminie maturalnym z wiedzy o społeczeństwie. Okazuje się, iż odpowiedzi do 11 zadań znajdują się wprost w tekście ustawy zasadniczej (zadania nr: 3, 4, 9, 13, 15a, 16, 17, 18, 20, 21, 22b). Ponadto część tych zadań wyposażona została w tzw. obudowę, czyli fragmenty konstytucji, do których odwołują się polecenia. Dzięki temu zdający nie są zobowiązani do znajomości tekstu, tylko do korzystania z zawartych w nim informacji. Poprawne rozwiązanie omawianych zadań pozwalało uzyskać 30 punktów. Kontynuując myśl, zdający mógł odwołać się do konstytucji w zadaniu rozszerzonej odpowiedzi (nr 27), podnosząc wartość merytoryczną swojej wypowiedzi dotyczącej sylwetki idealnego polityka.

Tymczasem, dla sporej części zdających, konstytucja państwa polskiego jest wciąż tematem nieodgadnionym. Odpowiedzi udzielane przez zdających cechuje brak podstawowej wiedzy dotyczącej zasad ustrojowych państwa polskiego. Trudno oprzeć się wrażeniu, iż znacząca grupa zdających czytała tekst konstytucji pierwszy raz w życiu na egzaminie maturalnym.

Przedstawiony problem ilustruje zadanie nr 15a. Zdający ma nazwać przedstawiony fragment Konstytucji z 1997 r.

#### **Zadanie 15. (2 pkt)**

**Na podstawie fragmentu Konstytucji Rzeczypospolitej Polskiej i własnej wiedzy wykonaj polecenia.**

W trosce o byt i przyszłość naszej Ojczyzny, odzyskawszy w 1989 roku możliwość suwerennego i demokratycznego stanowienia o Jej losie, my, Naród Polski – wszyscy obywatele Rzeczypospolitej, zarówno wierzący w Boga będącego źródłem prawdy, sprawiedliwości, dobra i piękna, jak i nie podzielający tej wiary [...], ustanawiamy Konstytucję Rzeczypospolitej Polskiej jako prawa podstawowe dla państwa oparte na poszanowaniu wolności i sprawiedliwości, współdziałaniu władz, dialogu społecznym oraz na zasadzie pomocniczości umacniającej uprawnienia

obywateli i ich wspólnot. [...]

**a) Podaj nazwę, jaką określa się zamieszczony powyżej fragment Konstytucji.**

Odpowiedź poprawna – preambuła (wstęp) nie była często podawana przez zdających w ich rozwiązaniach. Często zdający proponowali gamę różnych określeń np.: *prolog, inwokacja, epilog, Konstytucja Rzeczypospolitej Polskiej*.

Kolejnym przykładem zadania z tzw. wyposażeniem jest zadanie 17. Konstytucyjne uprawnienia Prezydenta pozwalają mu wpływać na rząd w dwóch płaszczyznach: w zakresie jego powoływania oraz oddziaływania na tok jego pracy. Polecenie dotyczyło pierwszej grupy kompetencji głowy państwa. W wariantie podstawowym Prezydent desygnuje Prezesa Rady Ministrów, a następnie na jego wniosek powołuje pozostałych członków Rady Ministrów, która ubiega się o zaufanie polityczne Sejmu (art.154 ust.1 i 2, art.155). Konstytucyjny tryb przewiduje wybór Rady Ministrów przez Sejm w przypadku niepowodzenia w powołaniu rządu w wariantie pierwszym (art.153.ust.3). Naturalnie rola Prezydenta w tych trzech procedurach jest zróżnicowana. Istotą ustrojową pierwszych dwóch procedur jest powołanie rządu większościowego zatwierdzonego lub powoływanego przez Sejm. Wariant trzeci przewidziany jest na wyjątkową sytuację polityczną, kiedy Sejm nie posiada politycznej zdolności stabilizowania rządu przez trwałą większość parlamentarną. Znamienny jest fakt, iż Prezydent tylko raz, bezpośrednio po wyborach desygnuje, czyli wskazuje, kandydata na Prezesa Rady Ministrów.

**Zadanie 17. (3 pkt)**

**Przeczytaj fragment Konstytucji Rzeczypospolitej Polskiej i wykonaj polecenia.**

Art. 154.

1. Prezydent Rzeczypospolitej desygnuje Prezesa Rady Ministrów, który proponuje skład Rady Ministrów. Prezydent Rzeczypospolitej powołuje Prezesa Rady Ministrów wraz z pozostałymi członkami Rady Ministrów [...] i odbiera przysięgę od członków nowo powołanej Rady Ministrów. [...]

[...]

3. W razie niepowołania Rady Ministrów w trybie ust. 1 lub nieudzielenia jej wotum zaufania w trybie ust. 2 Sejm [...] wybiera Prezesa Rady Ministrów oraz

proponowanych przez niego członków Rady Ministrów bezwzględną większością głosów w obecności co najmniej połowy ustawowej liczby posłów. Prezydent Rzeczypospolitej powołuje tak wybraną Radę Ministrów i odbiera przysięgę od jej członków.

Art. 155.

1. W razie niepowołania Rady Ministrów w trybie art. 154 ust. 3 Prezydent Rzeczypospolitej w ciągu 14 dni powołuje Prezesa Rady Ministrów i na jego wniosek pozostałych członków Rady Ministrów oraz odbiera od nich przysięgę. [...]

2. W razie nieudzielenia Radzie Ministrów wotum zaufania w trybie określonym w ust. 1 Prezydent Rzeczypospolitej skraca kadencję Sejmu i zarządza wybory.

**a) Powyższe przepisy Konstytucji Rzeczypospolitej Polskiej przedstawiają procedurę tzw. „trzech kroków” powoływania rządu.**

**Napisz, w którym kroku Prezydent Rzeczypospolitej desygnuje Prezesa Rady Ministrów.**

Krok .....

**b) Wymień dwa uprawnienia przysługujące Prezydentowi Rzeczypospolitej Polskiej w kroku drugim i trzecim.**

1. ....

2. ....

Z samej istoty desygnacji wynika odpowiedź do polecenia a), podpunkt drugi sprawdzał rozumienie zależności omawianej procedury. Niestety, mimo tego, że w arkuszu znajdował się tekst wspomagający zdający nie udzielali poprawnej odpowiedzi.

Kolejne zadanie obnażyło słabą orientację zdających w przysługujących im prawach w państwie. Zdający nie nazywali poprawnie praw, nie wykazali się rozumieniem różnicy między prawem i wolnością. Niektórzy nie znając Konstytucji, próbowali definiować na swój sposób prawo i pojęcie wolności.



**Zadanie 21. (4 pkt)**

Poniżej przedstawiono opisy czterech sytuacji, w których doszło do naruszenia przez władze praw i wolności człowieka i obywatela zapisanych w Konstytucji Rzeczypospolitej. Dopisz do każdego opisu to prawo (lub wolność) człowieka i obywatela, które zostało naruszone przez władze w przedstawionej sytuacji.

A. Władze samorządowe jednego z miast podjęły decyzję o rozpoczęciu budowy spalarni śmieci w pobliżu nowego osiedla. Według ekspertów powołanych przez mieszkańców osiedla funkcjonowanie spalarni może zagrazić zdrowiu mieszkańców.

.....

B. Burmistrz miasta podjął decyzję o rozwiązaniu legalnej pikiety zorganizowanej przez kupców, którzy protestowali przeciwko likwidacji targowiska, chociaż jej przebieg nie zagrażał zdrowiu i życiu ludzi.

.....

C. Rząd wprowadził obowiązkową opłatę za przystąpienie ucznia do sprawdzianu przeprowadzanego w ostatnim roku nauki w szkole podstawowej.

.....

D. Agresywni kibice zatrzymani na meczu piłkarskim przez policję przebywali w areszcie siedem dni, pomimo braku decyzji sądu o ich tymczasowym aresztowaniu.

.....

Do częstych należały odpowiedzi typu: *prawo, wolność*, świadczące o zupełnym braku zrozumienia polecenia.

Zadanie numer 19 okazało się najtrudniejsze w arkuszu, a przecież dotyczyło zadań jednostek samorządu terytorialnego w Polsce. Potwierdza to konieczność pracy na zajęciach lekcyjnych z tekstem źródłowym. Takie akty normatywne jak konstytucja oraz najważniejsze, wybrane przez nauczyciela ustawy (np. o samorządzie

terytorialnym, o partiach politycznych, o stowarzyszeniach itp.) mogą stanowić doskonałą bazę do omawiania zagadnień ustrojowych.

## **Poziom rozszerzony**

### **Struktura i opis arkusza**

Arkusz maturalny z wiedzy o społeczeństwie, na poziomie rozszerzonym, składał się z 8 zadań zamkniętych i 10 otwartych. Łącznie za rozwiązanie 18 zadań maturzysta mógł uzyskać 50 punktów. Arkusz egzaminacyjny tradycyjnie tworzyły 3 części: pierwsza polegała na rozwiązaniu testu sprawdzającego wiedzę przedmiotową, druga sprawdzała umiejętność pracy z materiałem źródłowym, część trzecia wymagała napisania tekstu własnego z wykorzystaniem wniosków z analizy źródeł związanych z wybranym tematem.

Warto zauważyć, iż w części pierwszej za rozwiązanie zadań bezpośrednio związanych z Konstytucją można było uzyskać najwięcej, bo aż 6 na 20 punktów możliwych do zdobycia. Pomijając kwestie związane z wiedzą, arkusz na poziomie rozszerzonym wyraźnie premiuje korzystanie z informacji oraz tworzenie informacji. Za rozwiązanie zadań z drugiego i trzeciego obszaru standardu wymagań egzaminacyjnych można było uzyskać 34 punkty.

### **Komentarz do wybranych zadań**

Wybór omawianych zadań uwzględnia specyfikę konstrukcji arkusza oraz wymagań stawianych abiturientom, którzy zdecydowali się zdawać egzamin maturalny na poziomie rozszerzonym.

Część pierwsza – testowa ujawniła, podobnie jak na poziomie podstawowym, problemy ze znajomością Konstytucji. W zadaniu 5 zdający mieli wymienić trzy przypadki, kiedy wspólne obrady Sejmu i Senatu uznaje się za posiedzenie Zgromadzenia Narodowego.

Konstytucja opisuje cztery takie przypadki, wszystkie związane z osobą Prezydenta. Nie stanowią Zgromadzenia Narodowego wspólne posiedzenia Sejmu i Senatu związane z wizytą międzynarodowych osobistości. Zgromadzenie Narodowe nie

zbiera się również w obliczu zagrożenia państwa działaniami wojennymi. A takie odpowiedzi nie należały do rzadkości.

Kolejna trudność związana jest z interpretacją tekstu prawnego. Zgromadzenie Narodowe zbiera się np. w celu odebrania przysięgi od nowo wybranego prezydenta państwa. Zapis o tym, że *Zgromadzenie Narodowe odbiera przysięgę od prezydenta* nie jest prawdziwy z dwóch powodów. Po pierwsze – nie określa o jakiego prezydenta chodzi, – może to być np. prezydent dowolnego miasta. Po drugie – nie wiadomo, kiedy i w jakim celu przysięga została złożona.

Zdający mieli również kłopoty z wyjaśnieniem istoty *konstruktywnego wotum nieufności* oraz ze wskazaniem zalet tej szczególnej procedury (zadanie 8).

Systematyka ogólna konstytucji nie jest zagadnieniem wyłącznie technicznym ani wyłącznie formalnym. W istocie struktura wewnętrzna konstytucji zbudowana zgodnie z wolą ustawodawcy, stanowi jedną z ważniejszych przesłanek interpretacji norm konstytucyjnych i ma duże znaczenie w procesie jej stosowania. Według doktryny z umiejscowienia przepisów w określonej części konstytucji można wnioskować o znaczeniu użytych przez nią terminów i o relacjach pomiędzy poszczególnymi jej przepisami. Ustrojodawca w konstytucji nie łączy przepisów w przypadkową całość, ale poprzez logiczne uszeregowanie norm wyraża swoją koncepcję państwa ukształtowaną pod wpływem pewnych koncepcji filozoficznych oraz założeń politycznych, które popiera i przyjmuje.

Wszystkie normy konstytucji tworzą jednolity system, możliwy do ogarnięcia tylko jako całość, a nie wybiórcze zestawienia poszczególnych wypisów.

Holistyczne ujęcie omawianych zagadnień daje możliwość zbudowania dorzeczných, trafnych argumentów. Jest to umiejętność przydatna w pracy z tekstem źródłowym oraz w konstruowaniu własnej wypowiedzi. W drugiej części arkusza, w zadaniu 15a, zdający, na podstawie dwóch tekstów źródłowych, mieli sformułować stanowisko wyrażone w każdym z nich. I chociaż jeden z autorów wyraźnie akceptował określone zjawisko, a drugi się mu sprzeciwiał, to zdający byli skłonni odtwórczo przepisywać fragmenty tekstu, bez wyciągania wniosków i dokonywania uogólnień.

## **Podsumowanie**

Zadaniem nauk społecznych jest badanie struktury i funkcjonowania społeczeństw, ich praw, kultury i prawidłowości rozwoju. W przeciwieństwie do nauk formalnych używają one pojęć niekiedy niewyraźnych, a ich desygnaty nie są ściśle określone. Choć ich metodyka nie jest ścisła, to nie ma w niej dowolności, to znaczy określone są pewne zasady pozwalające odróżnić rzetelną wiedzę od innych wypowiedzi. I właśnie tych niejednoznaczności w sposób świadomy powinien unikać zdający.

Pogłębiona analiza zjawisk i procesów społecznych, podczas której uczniowie aktywnie pracują z tekstem źródłowym i są nim zainteresowani, sprawia, że łatwiej przychodzi im udzielać odpowiedzi na pytania. Konkretnie doświadczenie np. prezentacja i obrona na forum klasy wartości zapisanych w polskiej konstytucji, pobudza do obserwacji, rodzi refleksję. W efekcie pojawiają się wnioski, czy propozycje różnych rozwiązań.

## BIOLOGIA

Do egzaminu maturalnego z biologii, przeprowadzonego w dniu 11 maja 2009 r., przystąpiło po raz pierwszy **8805** osób zdających, z tego około **56%** (4918) na poziomie podstawowym. Zdecydowana większość maturzystów – **81,8%** – zdawała ten przedmiot jako obowiązkowy (tabela 16).

Tabela 16. Liczby uczniów na egzaminie maturalnym z biologii – zestaw standardowy<sup>1</sup>

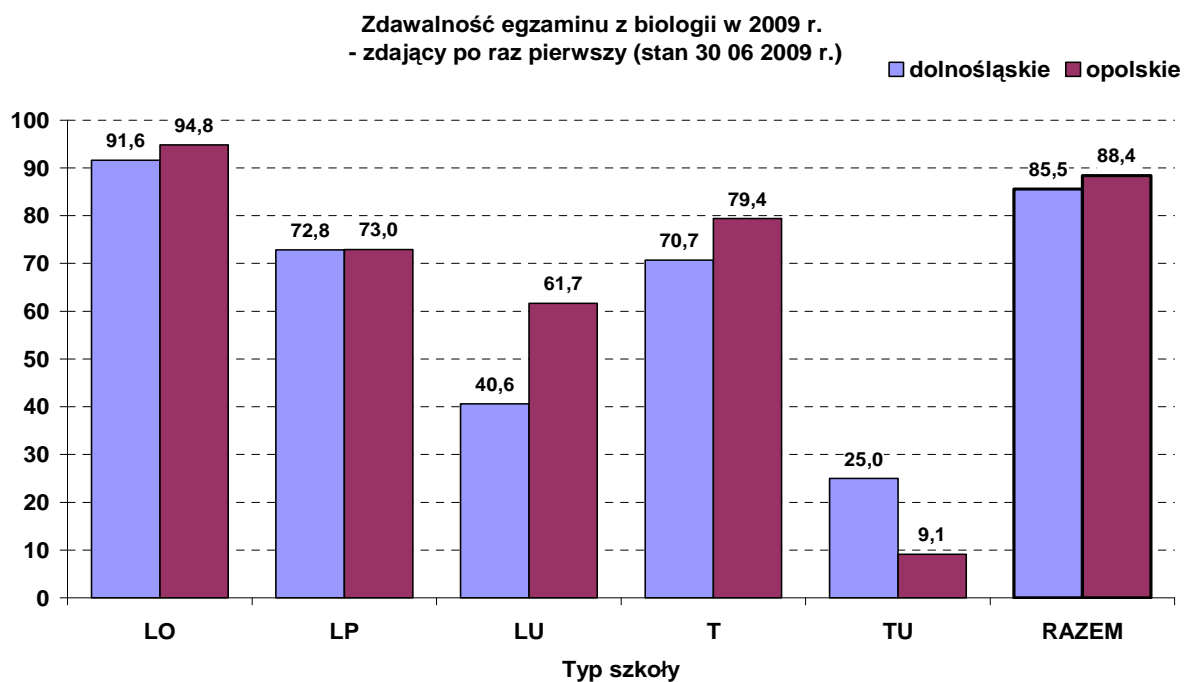
zdający	Liczba zdających				RAZEM
	obowiązkowo			dodatkowo	
	poziom podstawowy	poziom rozszerzony	RAZEM	poziom rozszerzony	
<b>OKE Wrocław</b>					
LO	2997	2208	5205	1456	6661
LP	801	32	833	68	901
LU	159	2	161		161
T	930	42	972	78	1050
TU	31		31	1	32
RAZEM	4918	2284	7202	1603	8805
<b>dolnośląskie</b>					
LO	2136	1653	3789	1067	4856
LP	561	28	589	61	650
LU	99	2	101		101
T	625	31	656	44	700
TU	20		20	1	21
RAZEM	3441	1714	5155	1173	6328
<b>opolskie</b>					
LO	861	555	1416	389	1805
LP	240	4	244	7	251
LU	60		60		60
T	305	11	316	34	350
TU	11		11		11
RAZEM	1477	570	2047	430	2477

W całym okręgu **86,4%** przystępujących zdało egzamin maturalny z biologii, uzyskując co najmniej 30% punktów. Są to wyniki wyższe o 1,8 punktów procentowych od ubiegłorocznych. Zdawalność egzaminu na poziomie podstawowym (81,3%) była niższa niż na poziomie rozszerzonym (97,2%). Najwyższą zdawalność osiągnęli maturzyści z LO, a w przypadku województw – wskaźnik zdawalności dla poziomu podstawowego jest wyższy w województwie opolskim (tabela 17).

Tabela 17. Wskaźniki dotyczące zdawalności egzaminu maturalnego z biologii

zdający	Uzyskali co najmniej 30% pkt na egzaminie obowiązkowym					
	poziom podstawowy		poziom rozszerzony		razem	
	liczba	%	liczba	%	liczba	%
<b>OKE Wrocław</b>						
LO	2660	88,8	2154	97,6	4814	92,5
LP	583	72,8	24	75,0	607	72,9
LU	77	48,4	1	50,0	78	48,4
T	673	72,4	42	100,0	715	73,6
TU	6	19,4			6	19,4
RAZEM	3999	81,3	2221	97,2	6220	86,4
<b>dolnośląskie</b>						
LO	1860	87,1	1611	97,5	3471	91,6
LP	408	72,7	21	75,0	429	72,8
LU	40	40,4	1	50,0	41	40,6
T	433	69,3	31	100,0	464	70,7
TU	5	25,0			5	25,0
RAZEM	2746	79,8	1664	97,1	4410	85,5
<b>opolskie</b>						
LO	800	92,9	543	97,8	1343	94,8
LP	175	72,9	3	75,0	178	73,0
LU	37	61,7			37	61,7
T	240	78,7	11	100,0	251	79,4
TU	1	9,1			1	9,1
RAZEM	1253	84,8	557	97,7	1810	88,4

Diagram 6: Zdawalność egzaminu maturalnego z biologii



Średni wynik procentowy z biologii zdawanej jako przedmiot obowiązkowy wyniósł **43,4%** dla poziomu podstawowego (wyższy od ubiegłorocznego o 3,5 punktów procentowych), a dla poziomu rozszerzonego **58,7%** i był znacząco wyższy od ubiegłorocznego – o 9,1 punktów procentowych (tabela 18).

Tabela 18. Średni wynik procentowy zdających egzamin maturalny z biologii

zdający	Średni wynik procentowy			
	obowiązkowy		dodatkowy PR	PR razem
	PP	PR		
OKE Wrocław				
LO	47,9	59,3	51,7	56,3
LP	37,0	37,3	28,3	31,2
LU	27,8	18,5		18,5
T	37,8	43,8	30,7	35,3
TU	22,5		20,0	20,0
RAZEM	43,4	58,7	49,7	55,0
dolnośląskie				
LO	46,8	58,6	52,3	56,1
LP	36,9	38,4	26,9	30,5
LU	25,7	18,5		18,5
T	36,2	44,8	28,6	35,3
TU	22,9		20,0	20,0
RAZEM	42,5	58,0	50,1	54,7
opolskie				
LO	50,6	61,4	50,2	56,8
LP	37,1	29,2	40,9	36,6
LU	31,3			
T	41,2	41,0	33,5	35,3
TU	21,8			
RAZEM	45,5	60,8	48,7	55,6

## Komentarz

### Poziom podstawowy

#### Opis arkusza standardowego

Arkusz egzaminacyjny składał się z 29 zadań, w tym 8 zadań zamkniętych. Przy konstruowaniu zadań autorzy wykorzystali teksty, różnego rodzaju schematy oraz diagramy dotyczące problematyki biologicznej. Za poprawne rozwiązanie wszystkich zadań zdający mógł otrzymać 50 punktów.

Zadania sprawdzały w różnych proporcjach umiejętności i wiadomości z trzech obszarów standardów wymagań.

Tabela: Przyporządkowanie zadań, liczby punktów (i wagi w %) do obszarów standardów wymagań egzaminacyjnych.

Obszary standardów	Numery zadań	Liczba punktów	Waga (w %)
<b>I. Wiadomości i rozumienie</b>	1, 2, 3, 4, 9, 10, 11, 12, 14, 17, 19, 20, 24, 25b, 27	27	54
<b>II. Korzystanie z informacji.</b>	5, 8, 16, 22, 23, 25a, 28	11	22
<b>III. Tworzenie informacji</b>	6, 7, 13, 15, 18, 21, 26, 29	12	24

W arkuszu dominowały zadania z I obszaru standardów, a wśród nich dotyczące budowy i funkcjonowania organizmu człowieka. Najmniej zadań sprawdzało umiejętności korzystania z różnych form informacji.

### Wykaz czynności sprawdzanych poszczególnymi zadaniami egzaminacyjnymi

Nr zadania	Sprawdzana czynność Zdający:	Standard	Zakres treści ze standardu I	Typ zadania	Liczba pkt
1.	a) Rozpoznaje główne elementy budowy przewodu pokarmowego przedstawione na schemacie.	I	1) a) 4)	O	1
	b) Określa funkcje jelita grubego.		1) c) 4)		2
2.	Rozpoznaje na rysunku jelito cienkie oraz cechy jego budowy stanowiące przystosowanie do pełnionych funkcji – tu wchłaniania.	I	1) a) 1	O	1
3.	Opisuje przebieg trawienia tłuszczów w dwunastnicy.	I	4) a) 2)	O	3
4.	Opisuje przebieg trawienia skrobi i sacharozy w przewodzie pokarmowym..	I	4) a) 2)	Z	1
5.	Odczytuje i porównuje informacje dotyczące zapotrzebowania na składniki pokarmowe człowieka przedstawione w formie tekstu i wykresu.	II 1) b)	3) a) 8)	Z	1
6.	Wyjaśnia zależności przyczynowo – skutkowe między rodzajem spożywanych tłuszczów a powstawaniem miażdżycy.	III 2) a)	4 c) 11)	O	2
7.	Interpretuje informacje dotyczące wybranych funkcji wątroby przedstawione na schemacie.	III 2) a)	2) a) 1)	Z	2
8.	Konstruuje tabelę porównującą cechy mięśniówki gładkiej i szkieletowej.	II 3) a)	1) a) 1)	O	2
9.	a) Przedstawia budowę i funkcjonowanie głównych narządów w układzie ruchu człowieka na przykładzie stawu kulistego – określa rodzaj stawu i zakres jego ruchów.	I	1) a) 4)	O	1
	b) Podaje przykład stawu kulistego.		1) a) 1)		1
10.	Przedstawia związek między budową pęcherzyka płucnego i funkcją w organizmie człowieka.	I	2) a) 1)	O	1
11.	Przedstawia proces biologiczny na przykładzie przemian kwasu mlekowego wytwarzanego podczas oddychania beztlenowego.	I	4) a) 4)	Z	2



12.	a) Rozpoznaje i podaje nazwę elementu budowy narządu w układzie krwionośnym człowieka przedstawionego na schemacie.	I	1) a) 2)	O	1
	b) Określa funkcje zastawki w sercu.		1) c) 2)		1
13.	Interpretuje informacje dotyczące grup krwi człowieka przedstawione w formie tekstu i schematu.	III 2) a)	1) c) 6)	O	1
14.	Określa znaczenie nerek w funkcjonowaniu organizmu człowieka.	I	1) c) 2)	O	1
15.	Interpretuje informacje dotyczące roli skóry w regulacji temperatury ciała i gospodarce wodno – mineralnej przedstawione w formie tekstu.	III 2) a)	1) c) 2)	Z	1
16.	Redaguje poprawny merytorycznie opis przedstawionego w innej formie procesu zakażenia się człowieka gruźlicą.	II 3) b)	3) c) 10)	O	2
17.	Określa źródła zakażenia wirusami i podaje przykłady chorób.	I	3) c) 10)	O	1
18.	Interpretuje informacje dotyczące funkcjonowania oka.	III 2) a)	1) c) 5)	O	1
19.	a) Opisuje budowę i określa funkcje elementów ucha.	I	1) a) 5)	Z	1
	b) Wyróżnia części ucha.		1) a) 5)	O	1
	c) Opisuje budowę i funkcjonowanie ucha środkowego.		1) c) 5)	O	1
20.	Wyjaśnia powstawanie odruchu warunkowego na konkretnym przykładzie.	I	4) a) 5)	O	1
21.	Wyjaśnia zależności przyczynowo – skutkowe dotyczące wpływu steroidów anabolicznych na zahamowanie spermatogenezy.	III 2) a)	3) c) 7)	O	1
22.	Przedstawia funkcje łożyska na podstawie informacji zawartych na schemacie.	II 3) b)	4) b) 10	O	2
23.	Porządkuje informacje dotyczące rozwoju zarodkowego człowieka według wskazanego kryterium.	II 2) a)	4) b) 10	Z	1
24.	a) Przedstawia rolę kwasów nukleinowych w biosyntezie białek. – określa etap procesu.	I	4) a) 15)	O	1
	b) Określa rodzaj RNA uczestniczącego w tym procesie.				1
	c) Przedstawia rolę tRNA w tym procesie.				1
25.	a) Rozpoznaje płeć osoby na podstawie analizy kariotypu przedstawionego na rysunku.	II 1) b)	4) c) 18)	O	1
	b) Podaje przykłady chorób dziedzicznych i możliwości ich diagnozowania.	I			1
26.	Rozwiązuje zadania z zakresu dziedziczenia cech u człowieka.-określa genotypy ze względu na podaną cechę.	III 2) c)	4 c) 16	O	1
	Wykonuje obliczenia i rozwiązuje zadania z zakresu dziedziczenia cech u człowieka – zapisanie krzyżówki i określenie prawdopodobieństwa wystąpienia podanej cechy.				2
27.	Przedstawia pochodzenie człowieka. – podaje cechy człowieka rozumnego.	I	4 c) 13)	Z	2
28.	Konstruuje wykresy na podstawie danych w tabeli.	II 3) a)	3) a) 4)	O	2
29.	Interpretuje informacje i wyjaśnia zależności przyczynowo – skutkowe na podstawie danych w tabeli.	III 2) a)	3) a) 4)	O	1

## Poziom rozszerzony

### Opis arkusza standardowego

Arkusz egzaminacyjny składał się z 39 zadań, w tym 9 zadań zamkniętych. Przy konstruowaniu zadań autorzy wykorzystali teksty źródłowe o tematyce biologicznej, różnego rodzaju schematy, wykresy oraz tabele. Za poprawne rozwiązanie wszystkich zadań zdający mógł otrzymać 60 punktów.

Tabela: Przyporządkowanie zadań i punktów do obszarów standardów wymagań egzaminacyjnych dla poziomu rozszerzonego.

<b>Obszary standardów</b>	<b>Numery zadań</b>	<b>Liczba punktów</b>	<b>Waga (w %)</b>
<b>I. Wiadomości i rozumienie</b>	1, 3, 8ab, 9, 10, 14, 23, 25, 28, 33, 34, 35, 36, 37	24	40
<b>II. Korzystanie z informacji.</b>	8c, 12, 15, 19, 24, 26	8	13
<b>III. Tworzenie informacji</b>	2, 4, 5, 6, 7, 11, 13, 16, 17, 18, 20, 21, 22, 27, 29, 30, 31, 32, 38, 39	28	47

W arkuszu na poziomie rozszerzonym najwięcej było zadań wymagających od zdającego wykorzystania do rozwiązywania problemów posiadanej wiedzy biologicznej oraz umiejętności analizy różnych źródeł informacji (obszar III). Podobnie jak na poziomie podstawowym najmniej zadań sprawdzało umiejętności z zakresu II obszaru standardów.

## Wykaz czynności sprawdzanych poszczególnymi zadaniami egzaminacyjnymi

Nr zadania	Sprawdzana czynność Zdający:	Standard	Zakres treści ze standardu I	Typ zadania	Liczba pkt
1.	Wskazuje charakterystyczne cechy budowy tkanek i określa ich funkcje w organizmie człowieka.	I	Pp 1) a) 3)	Z	1
2.	Planuje doświadczenie wykazujące obecność glukozy w soku z winogron.	III 1) a)	2) a) 1)	O	3
3.	Rozpoznaje substraty i produkty oddychania tlenowego w mitochondriom na podstawie schematu.	I	4) a) 1)	Z	1
4.	Wyjaśnia zależności między budową mitochondriów a intensywnością metabolizmu w komórkach różnych narządów człowieka.	III 2) a)	2) a) 3)	O	1
5.	Formułuje wniosek na podstawie opisu przeprowadzonego doświadczenia.	III 2) b)	1) a) 7)	O	1
6.	Interpretuje informacje i wyjaśnia zależności przyczynowo-skutkowe między badanym obiektem a obserwowanym zjawiskiem	III 2) a)	4) a) 1)	O	1
7.	Formułuje zależność wzrostu roślin od różnej barwy światła na podstawie przedstawionych informacji.	III 3) b)	4) a) 3)	O	1
8.	a) Opisuje lokalizację i przebieg fazy ciemnej fotosyntezy – podaje nazwę fazy przedstawionej na schemacie.	I	4) a) 3)	Z	1
	b) Opisuje przebieg procesu fotosyntezy – podaje lokalizację przedstawionej fazy.	I		O	1
	c) Odczytuje ze schematu składniki siły asymilacyjnej biorące udział w opisywanej fazie.	II 1) b)		O	1
9.	Wykazuje, że budowa tkanki roślinnej ma związek z przystosowaniem do pełnionej funkcji.	I	2) a) 2)	O	2
10.	a) Podaje nazwy elementów budowy kwiatu.	I	2) a) 1)	O	1
	b) Określa sposób zapylania i cechy budowy kwiatu stanowiące jego przystosowanie do sposobu zapylania.				2
11.	Formułuje hipotezę badawczą potwierdzoną wynikami doświadczenia.	III 1) a)	4) a) 10)	O	1
12.	Redaguje poprawny merytorycznie opis przedstawionej na schemacie zasady działania enzymu.	II 3) b)	1) a) 6)	O	1
13.	Formułuje problem badawczy do doświadczenia na podstawie informacji w tabeli.	III 1) a)	Pp I 4) a) 2)	O	1
14.	Wyjaśnia przebieg trawienia w żołądku i dwunastnicy.	Pp I	4) a) 2)	O	2
15.	Określa różnice między procesami zachodzącymi w komórkach kosmków jelitowych przedstawionych na schemacie.	II 2) b)	4) a) 2)	O	2
16.	Interpretuje informacje dotyczące sposobu określania grup krwi.	III 2) a)	Pp 1) a) 6)	O	1
17.	Interpretuje informacje dotyczące działania serca.	III 2) a)	4) a) 1)	Z	1
18.	Wyjaśnia zależności przyczynowo-skutkowe dotyczące mechanizmu wymiany gazowej.	III 2) a)	4) a) 5)	O	1
19.	Konstruuje wykres liniowy na podstawie danych w tabeli.	II 3) a)	P3) b) 11)	O	2
20.	Interpretuje informacje dotyczące wydolności fizycznej badanych chłopców.	III 3) a)	P3) b) 11)	O	1

21.	Przedstawia tendencję ewolucyjną zmian w układach oddechowych kręgowców na podstawie analizy schematu.		III 3) a)	4 a) 7)	O	1
22.	Redaguje poprawny merytorycznie opis kolejnych następstw działania pewnego leku wynikających ze schematu.		III 3) b)	4) a) 10) P 4) a) 5)	O	3
23.	Określa źródła i drogi zakażenia bakteriami.		P I	3) c) 10)	Z	2
24.	Rysuje schemat klasyfikacji wirusów na podstawie tekstu.		II 3) a)	1) a) 8)	O	1
25.	Ustala przynależność pierścienic do grupy systematycznej na podstawie ich cech..		I	1) a) 3)	O	2
26.	Porządkuje przedstawione w formie schematu informacje dotyczące fagocytozy.		II 2) a)	1) a) 3)	Z	1
27.	Ocenia rolę mutacji w organizmie człowieka i uzasadnia ocenę na podstawie analizy informacji i kodu genetycznego.		III 3) b)	4) b) 21)	O	1
28.	Rozpoznaje i wyjaśnia fazę cyklu komórkowego przedstawionego na schemacie.		I	4) a) 15)	O	2
29.	Interpretuje wykresy i podaje konsekwencje biologiczne mutacji na podstawie analizy wykresu..		III 2) a)	4) c) 17)	O	1
30.	a	Rozwiązuje zadania z zakresu dziedziczenia cech u człowieka – określa genotyp mężczyzny	III 2) c)	4) b) 18)	O	1
	b	Rozwiązuje zadania z zakresu dziedziczenia cech – określa genotypy kobiety i prawdopodobieństwo pojawienia się osobnika o wskazanym fenotypie.				2
31.	Wykonuje obliczenia i rozwiązuje zadania z zakresu dziedziczenia cech u różnych organizmów.		III 2) c)	4) b) 18)	O	1
32.	Interpretuje wyniki doświadczenia dotyczące wpływu warunków środowiska na fenotyp osobnika.		III 2) b)	4) b) 24)	O	2
33.	Wyjaśnia podstawowe zasady ekspresji informacji genetycznej.		PI	4) c) 16)	Z	1
34.	Ustala przynależność człowieka do określonych grup systematycznych.		I	1) a) 3)	Z	1
35.	Charakteryzuje populację i czynniki regulujące jej liczebność.		I	4) a) 12)	O	2
36.	Określa przyrodnicze następstwa ograniczania bioróżnorodności.		I	P 4) b) 12)	Z	2
37.	Rozróżnia i opisuje piramidę ekologiczną na podstawie analizy schematów.		I	P 3) b) 1)	O	1
38.	Dobiera racjonalne argumenty dotyczące korzyści z zastosowania GMO		III 3) a)	4) b) 22)	O	2
39.	Interpretuje informacje przedstawione na schemacie i określa tendencję zmian.		III 2) a)	P 3) b) 6)	O	1

Z jakościowego oglądu prac wynika, że na obu poziomach egzaminu (choć częściej na poziomie podstawowym) niepoprawne lub niepełne odpowiedzi zdających wynikają z braku wiedzy biologicznej, niedokładnego, nie w pełni zrozumianego czytania poleceń, mało wnikliwej analizy dołączonych materiałów źródłowych.

## CHEMIA

Pisemny egzamin maturalny z chemii odbył się w dniu 15 maja 2009 r., po raz pierwszy przystąpiło do tego egzaminu **2683** absolwentów szkół ponadgimnazjalnych, w tym **922** zdających wybrało ten przedmiot jako obowiązkowy (tabela 19).

Tabela 19. Liczby uczniów na egzaminie maturalnym z chemii – zestaw standardowy<sup>1</sup>

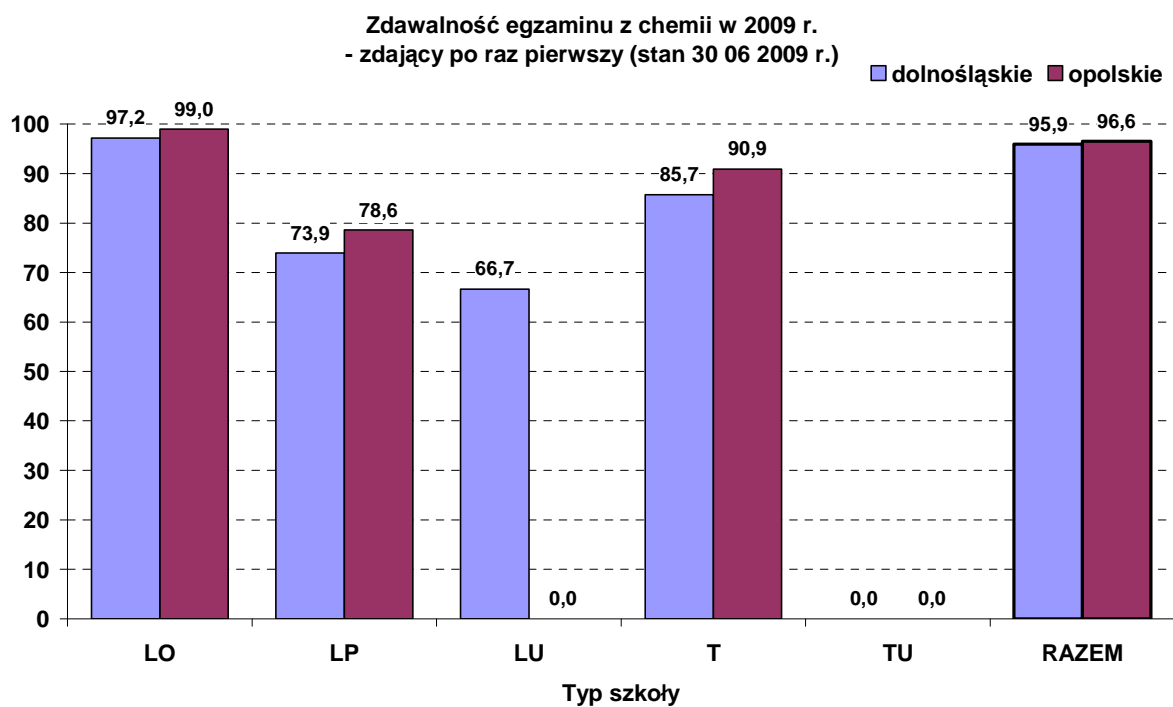
zdający	Liczba zdających				RAZEM
	obowiązkowo			dodatkowo	
	poziom podstawowy	poziom rozszerzony	RAZEM	poziom rozszerzony	
OKE Wrocław					
LO	290	548	838	1710	2548
LP	36	1	37	22	59
LU	3	1	4		4
T	43		43	29	72
TU					
RAZEM	372	550	922	1761	2683
dolnośląskie					
LO	201	442	643	1289	1932
LP	22	1	23	19	42
LU	3		3		3
T	21		21	17	38
TU					
RAZEM	247	443	690	1325	2015
opolskie					
LO	89	106	195	421	616
LP	14		14	3	17
LU		1	1		1
T	22		22	12	34
TU					
RAZEM	125	107	232	436	668

Spośród zdających, którzy wybrali chemię jako przedmiot obowiązkowy, 30% punktów i więcej uzyskało **96,1%** osób (tabela 20). Zdawalność egzaminu maturalnego w okręgu jest o 6,4 punktów procentowych wyższa niż w ubiegłym roku.

Tabela 20. Wskaźniki dotyczące zdawalności egzaminu maturalnego z chemii

zdający	Uzyskali co najmniej 30% pkt na egzaminie obowiązkowym					
	poziom podstawowy		poziom rozszerzony		razem	
	liczba	%	liczba	%	liczba	%
<b>OKE Wrocław</b>						
LO	282	97,2	536	97,8	818	97,6
LP	27	75,0	1	100,0	28	75,7
LU	2	66,7			2	50,0
T	38	88,4			38	88,4
TU						
RAZEM	349	93,8	537	97,6	886	96,1
<b>dolnośląskie</b>						
LO	194	96,5	431	97,5	625	97,2
LP	16	72,7	1	100,0	17	73,9
LU	2	66,7			2	66,7
T	18	85,7			18	85,7
TU						
RAZEM	230	93,1	432	97,5	662	95,9
<b>opolskie</b>						
LO	88	98,9	105	99,1	193	99,0
LP	11	78,6			11	78,6
LU						
T	20	90,9			20	90,9
TU						
RAZEM	119	95,2	105	98,1	224	96,6

Diagram 7: Zdawalność egzaminu maturalnego z chemii



Średni wynik procentowy z chemii zdawanej jako przedmiot obowiązkowy wyniósł **59,1%** dla poziomu podstawowego i był wyższy od ubiegłorocznego o 11,1 punktów procentowych, a dla poziomu rozszerzonego **72,1%** i w porównaniu z ubiegłym rokiem był wyższy o 5,9 punktów procentowych (tabela 21).

Tabela 21. Średni wynik procentowy zdających egzamin maturalny z chemii

zdający	Średni wynik procentowy			
	obowiązkowy		dodatkowy PR	PR razem
	PP	PR		
OKE Wrocław				
LO	62,9	72,3	52,8	57,6
LP	43,5	62,0	26,3	27,8
LU	26,7			
T	49,1		17,5	17,5
TU				
RAZEM	59,1	72,1	51,8	56,7
dolnośląskie				
LO	62,0	71,6	51,6	56,8
LP	42,6	62,0	25,2	27,0
LU	26,7			
T	44,9		17,3	17,3
TU				
RAZEM	58,4	71,6	50,8	56,1
opolskie				
LO	64,9	75,0	56,3	60,1
LP	44,9		33,3	33,3
LU				
T	53,2		17,8	17,8
TU				
RAZEM	60,6	74,3	55,1	58,9

## Komentarz

### Poziom podstawowy

#### Opis arkusza standardowego

Arkusz egzaminacyjny składał się z 30 zadań, w tym 11 zadań zamkniętych i 19 otwartych. Zadania otwarte (O) sprawdzały umiejętności z trzech obszarów standardów egzaminacyjnych. Za poprawne rozwiązanie zadań zdający mógł otrzymać 50 punktów.

Tabela Kartoteka arkusza egzaminacyjnego..

Zad.	Sprawdzana umiejętność	Standard	Typ zadania	Liczba punktów za czynność	Liczba punktów za zadanie
1.a.	Wyszukiwanie w podanym tekście informacji potrzebnych do rozwiązania określonego problemu. II.1.a)	II.1.	O	1	1
1.b.	Zapisywanie konfiguracji elektronowej atomu pierwiastka. I.1.a)4)	I.1.	O	1	1
2.	Uzupełnianie brakujących danych na podstawie informacji podanych w formie schematów procesów chemicznych. II.2.	II.2.	O	1	1
3.	Określanie rodzaju wiązania. I.1.b)2)	I.1.	O	2x1	2
4.	Określanie typowych właściwości fizykochemicznych substancji na podstawie występujących w nich wiązań. I.1.b)4)	I.1.	Z	1	1
5.	Podanie typowych właściwości fizycznych i chemicznych pierwiastków. Opisanie typowych zastosowań najważniejszych substancji. I.2.a)1) i b)1) i c)1)	I.2.	Z	1	1
6.	Opisanie metod otrzymywania kwasów w reakcjach odpowiedniego tlenku z wodą i poprzez rozpuszczanie kwasowych wodoroków w wodzie. I.2.b)11)	I.2.	Z	1	1
7.	Dokonywanie uogólnień i formułowanie wniosków. III.3.3)	III.3.	Z	1	1
8.a.	Wyszukiwanie w podanym tekście informacji potrzebnych do rozwiązania określonego problemu. II.1.a)	II.1.	O	1	1
8.b.	Zapisywanie równań reakcji ilustrujących metody otrzymywania zasad w reakcjach odpowiedniego metalu z wodą. I.3.a)8)	I.3.	O	1	1
9.	Dokonywanie uogólnień i formułowanie wniosków. III.3.3)	III.3.	Z	1	1
10.a.	Wy tłumaczenie zachowania metali wobec kwasów na podstawie położenia metalu w szeregu aktywności metali. II.1.b)2)	II.1.	O	1	1
10.b.	Zapisywanie równań reakcji ilustrujących typowe zachowanie kwasów wobec metali (wypieranie wodoru). I.3.a)11)	I.3.	O	1	1
11.	Zapisywanie równań typowych reakcji otrzymywania soli. I.3.a)9)	I.3.	O	3x1	3
12.	Wykazanie się znajomością pojęć: elektrolit mocny, elektrolit słaby. I.1.g)1)	I.1.	Z	1	1
13.	Kwalifikowanie przemian chemicznych ze względu na efekty energetyczne. I.1.e)1)	I.1.	Z	1	1
14.	Określanie jakościowo wpływu różnych czynników na szybkość reakcji chemicznej. I.3.d)	I.3.	Z	1	1
15.	Dokonywanie selekcji i analizy informacji podanych w formie tablic chemicznych. II.3.	II.3.	Z	1	1
16.	Analizowanie, interpretowanie, porównywanie danych zawartych	III.1.	O	2x1	2



	w tablicach chemicznych. III.1.3)				
17.	Zapisywanie obserwacji wynikających z prezentowanych doświadczeń. II.4.b)2)	II.4.	O	2x1	2
18.	Zapisywanie równania reakcji chemicznej na podstawie graficznego opisu przemiany. I.3.a)4)	I.3.	O	2x1	2
19.	Dokonywanie selekcji i analizy informacji podanych w formie rysunków przedstawiających doświadczenia. II.3.	II.3.	O	1	1
20.	Zapisywanie równania reakcji chemicznej na podstawie słownego opisu przemiany. I.3.a)4) Odczytywanie i interpretowanie informacji z tablic chemicznych. II.1.b)1)	I.3. II.1.	O	1 1	2
21.	Wykazanie się znajomością i rozumieniem pojęć: utleniacz, reduktor, utlenianie, redukcja. I.1.h)1)	I.1.	Z	1	1
22.	Stosowanie zasady bilansu elektronowego do uzgadniania równań reakcji. I.3.a)1)	I.3.	O	2x1	2
23.	Uzupełnianie brakujących danych na podstawie informacji podanych w formie tekstów o tematyce chemicznej. II.2.	II.2.	Z	1	1
24.a.	Dokonywanie interpretacji ilościowej równania reakcji w ujęciu objętościowym (dla reakcji przebiegających w fazie gazowej). I.3.b)	I.3.	O	1	1
24.b.	Zapisywanie równania reakcji chemicznej na podstawie słownego opisu przemiany. I.3.a)4)	I.3.	O	2x1	2
25.a.	Uzupełnianie równań reakcji, dobierając brakujące substraty lub produkty. I.3.a)2)	I.3.	O	1	1
25.b.	Klasyfikowanie reakcji przebiegających z udziałem substancji organicznych do określonego typu reakcji. I.1.e)2)	I.1.	O	1	1
26.	Wykonywanie obliczeń stechiometrycznych na podstawie równania reakcji. II.5.b)3)	II.5.	O	2x1	2
27.	Klasyfikowanie substancji chemicznych na podstawie opisu właściwości fizykochemicznych. III.3.1)	III.3.	O	2x1	2
28.	Uzupełnianie brakujących danych na podstawie informacji podanych w formie schematów procesów chemicznych. II.2.	II.2.	O	2x1	2
29.	Wykonywanie obliczeń związanych ze stężeniem molowym - obliczanie masy substancji mając odpowiednie dane. II.5.c)5)	II.5.	O	2x1	2
30.	Projektowanie doświadczeń pozwalających na rozróżnienie roztworów kwaśnych i zasadowych. III.2.6)	III.2.	O	3x1	3

## Podsumowanie

Wyniki egzaminu maturalnego z chemii na poziomie podstawowym świadczą o dobrym opanowaniu umiejętności ważnych dla dalszej edukacji na kierunkach przyrodniczych wyższych uczelni. Należą do nich przede wszystkim: posługiwanie się poprawną nomenklaturą związków chemicznych, dokonywanie selekcji i analizy

przedstawionych informacji, uzupełnianie brakujących danych na podstawie informacji podanych w formie schematów procesów chemicznych, tablic chemicznych i tekstów o tematyce chemicznej. Umiejętności te są niezbędne do zrozumienia otaczającego świata i zachodzących w nim procesów przyrodniczych.

Do najslabiej opanowanych umiejętności należy rozwiązywanie zadań rachunkowych a popełniane błędy wynikały z nieuwzględnienia stechiometrii wzorów i reakcji chemicznych, działań na jednostkach. Zdający dobrze planują typowe doświadczenia, jednak nadal duża grupa ma problem z formułowaniem obserwacji, wnioski mylone są z obserwacjami.

## Poziom rozszerzony

### Opis arkusza standardowego

Arkusz egzaminacyjny składał się z 36 zadań, w tym 7 zadań zamkniętych (Z) i 29 otwartych (O). Zadania otwarte sprawdzały umiejętności z trzech obszarów. Za poprawne rozwiązanie zadań zdający mógł otrzymać 60 punktów.

Tabela: Kartoteka arkusza egzaminacyjnego.

Zad.	Sprawdzana umiejętność:	Standard	Zakres treści ze standardu I		Typ zadania	Liczba punktów za czynność	Liczba punktów za zadanie
			PP	PR			
1.a.	Opisywanie stanu elektronu w atomie za pomocą liczb kwantowych. I.1.a)6)	I.1.		a	O	1	1
1.b.	Uzupełnianie brakujących danych na podstawie informacji podanych w formie tekstów o tematyce chemicznej. II.2)	II.2.	a		O	1	1
2.	Obliczanie zmiany masy izotopu promieniotwórczego w określonym czasie, znając jego okres półtrwania. II.5.a)2)	II.5.		a	O	2x1	2
3.	Uzupełnianie brakujących danych na podstawie informacji podanych w formie tekstów o tematyce chemicznej. II.2)	II.2.	c		O	1	1
4.	Opisywanie typowych właściwości chemicznych tlenków pierwiastków o l. at. od 1 do 35, w tym zachowanie wobec wody, kwasów i zasad. I.2.b)2)	I.2.	d		Z	2x1	2
5.	Zapisywanie równania reakcji uznania substancji za kwas lub zasadę według teorii Brönsteda. I.3.a)13)	I.3.		d	O	2x1	2
6.a.b	Projektowanie doświadczeń pozwalających na otrzymywanie soli. III.2.5)	III.2.	d		O	2x1	2

6.c.	Zapisywanie równań reakcji świadczących o amfoterycznym charakterze danego wodorotlenku (z uwzględnieniem hydroksokompleksu). I.3.a.12)	I.3.	d		O	2x1	2
7.	Dokonywanie uogólnień i formułowanie wniosków. III.3.6)	III.3.	d		O	1	1
8.	Stosowanie prawa Hessa do obliczeń efektów energetycznych przemian. II.5.h)	II.5.	e		O	2x1	2
9.	Przewidywanie, jak zmieni się położenie stanu równowagi reakcji chemicznej po zmianie stężenia dowolnego reagenta oraz po ogrzaniu układu. III.1.6)	III.1.		d	Z	1	1
10.	Uzasadnianie związków przyczynowo-skutkowych pomiędzy prezentowanymi faktami. III.3.5)	III.3.	d		Z	2x1	2
11.	Zapisywanie obserwacji wynikających z prezentowanych doświadczeń. II.4.b) 2)	II.4.	d		O	2x1	2
12.	Zapisywanie równań reakcji na podstawie słownego opisu przemiany. I.3.a)4)	I.3.	d		O	2x1	2
13.	Rozwiązywanie zadań dotyczących zateżenia roztworów. II.5.d)4)	II.5.	f		O	2x1	2
14.	Dokonywanie selekcji i analizy informacji podanych w formie rysunków przedstawiających doświadczenia. II.3.	II.3.		d	Z	1	1
15.a.	Wykorzystanie danych zawartych w tablicach rozpuszczalności do projektowania reakcji strąceniowych. II.1.b)3)	II.1.	g		O	1	1
15.b.	Ilustrowanie przebiegu reakcji jonowych (wytrącanie osadów). I.3.a)17)	I.3.	g		O	1	1
16.	Obliczanie pH wodnych roztworów kwasów. II.5.f)2)	II.5.		d	O	2x1	2
17.	Przewidywanie odczynu wodnych roztworów soli. II.1.b)7)	II.1.		d	O	1	1
18.	Wykazanie się znajomością i rozumieniem pojęć: utleniacz, reduktor. I.1.h)1)	I.1.	h		Z	1	1
19.	Stosowanie zasady bilansu elektronowego do uzgadniania równań reakcji zapisanych jonowo. I.3.a)1)	I.3.	h		O	2x1	2
20.	Dokonywanie selekcji i analizy informacji podanych w formie tabel. II.3.	II.3.		e	Z	2x1	2
21.	Przedstawianie przebiegu elektrolizy wodnych roztworów soli, pisząc odpowiednie równania reakcji elektrodowych. I.3.a)20)	I.3.		e	O	2x1	2
22.a.	Dokonywanie selekcji i analizy informacji podanych w formie schematów procesów chemicznych. II.3.	II.3.		e	O	1	1
22.b.	Obliczanie SEM ogniwa. II.5.e)1)	II.5.		e	O	1	1
23.	Projektowanie doświadczeń pozwalających na otrzymanie soli. III.2.5)	III.2.	d		O	2x1	2
24.	Stosowanie równania kinetycznego do obliczeń związanych z szybkością reakcji. II.5.g)	II.5.		b	O	2x1	2
25.a.	Zapisywanie równania reakcji chemicznej na podstawie słownego opisu przemiany. I.3.a)4)	I.3.	i		O	2x1	2

25.b.	Dokonywanie uogólnień i formułowanie wniosków. III.3.3)	III.3.	i		Z	1	1
26.	Określanie rodzaju wiązań (wiązania $\sigma$ i $\pi$ ). I.1.b)3)	I.1.	b		O	1	1
27.	Rysowanie wzorów izomerów różnego typu dla typowych jednofunkcyjnych i wielofunkcyjnych pochodnych węglowodorów. I.1.i)5)	I.1.		g	O	2x1	2
28.	Zapisywanie równań reakcji na podstawie słownego opisu przemiany. I.3.a)4)	I.3.	i		O	1	1
29.	Posługiwanie się poprawną nomenklaturą alkoholi. I.1.i)1)	I.1.	i		O	1	1
30.	Określanie rzędowości atomów węgla. I.1.i)7)	I.1.	i		O	1	1
31	Wykazanie się znajomością pojęć związanych z izomerią optyczną I.1.i)2)	I.1.		g	O	1	1
32.	Zapisywanie równań reakcji ilustrujących właściwości związków organicznych w zależności od rodzaju grupy funkcyjnej. I.3.a)24	I.3.	i		O	1	1
33.a	Dostrzeganie związków przyczynowo-skutkowych zachodzących w procesach chemicznych. III.1.1)	III.1.	i		O	1	1
33.b	Zapisywanie obserwacji wynikających z prezentowanych doświadczeń. II4b)2)	II.4.	i		O	1	1
34.	Wnioskowanie o typie pochodnej na podstawie opisu reakcji identyfikacyjnych III3.2)	III.3.	i		O	1	1
35.	Zapisywanie równań reakcji, jakim ulegają proste hydroksykwasy. I.3.a)25)	I.3.	i		O	1	1
36.	Określanie rodzaju produktów powstających w reakcjach hydrolizy związków organicznych. III.3.3)	III.3.	i		O	1	1

## Podsumowanie

Zadania maturalne z chemii na poziomie rozszerzonym sprawdzały umiejętności pozwalające zdającym na wykazanie się znajomością i rozumieniem praw chemicznych, wyjaśniania procesów zachodzących w przyrodzie, projektowania eksperymentów, interpretowania i tworzenia informacji. Zdający, rozwiązując zadania, musiał powiązać i wykorzystać wiadomości z zakresu różnych działów chemii.

Tegoroczne wyniki egzaminu pokazują, że maturzyści dobrze rozwiązują problemy typowe o małym stopniu złożoności. Natomiast mają problemy w przypadku zadań złożonych i nietypowych już na poziomie analizy. Niektórym maturzystom trudności sprawia dostrzeganie i opisywanie zależności przyczynowo-skutkowych.

## FIZYKA I ASTRONOMIA

Maturę z fizyki i astronomii dawało po raz pierwszy w dniu 14 maja 2009 r. **3276** osób, z tego tylko **341** absolwentów wybrało ten przedmiot jako obowiązkowy (tabela 22).

Tabela 22. Liczby uczniów na egzaminie maturalnym z fizyki i astronomii – zestaw standardowy<sup>1</sup>

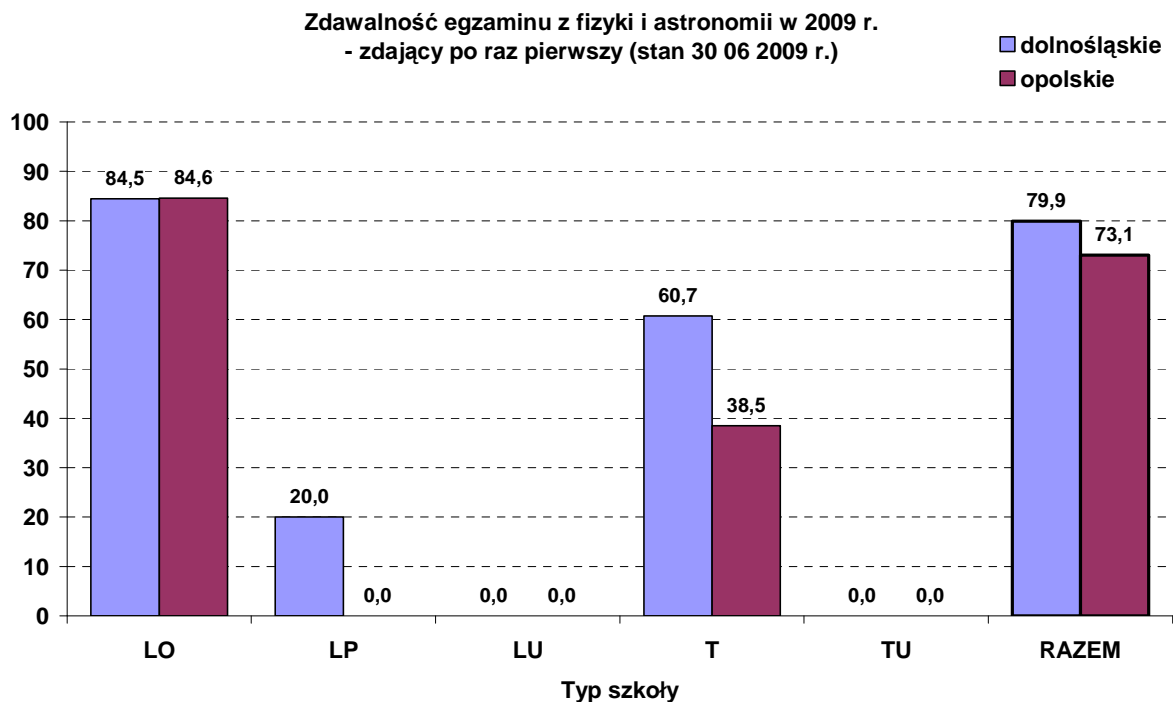
zdający	Liczba zdających				
	obowiązkowo			dodatkowo	RAZEM
	poziom podstawowy	poziom rozszerzony	RAZEM	poziom rozszerzony	
OKE Wrocław					
LO	157	133	290	2745	3035
LP	9	1	10	50	60
LU					
T	40	1	41	140	181
TU					
RAZEM	206	135	341	2935	3276
dolnośląskie					
LO	126	125	251	2262	2513
LP	9	1	10	48	58
LU					
T	27	1	28	100	128
TU					
RAZEM	162	127	289	2410	2699
opolskie					
LO	31	8	39	483	522
LP				2	2
LU					
T	13		13	40	53
TU					
RAZEM	44	8	52	525	577

W całym okręgu **78,9%** absolwentów szkół ponadgimnazjalnych zdało egzamin maturalny z fizyki i astronomii uzyskując co najmniej 30% punktów. Są to wyniki niższe o 12,1 punktów procentowych od ubiegłorocznych. Zdawalność egzaminu na poziomie podstawowym (66,0%) była niższa niż na poziomie rozszerzonym (98,5%). (tabela 23).

Tabela 23. Wskaźniki dotyczące zdawalności egzaminu maturalnego z fizyki i astronomii

zdający	Uzyskali co najmniej 30% pkt na egzaminie obowiązkowym					
	poziom podstawowy		poziom rozszerzony		razem	
	liczba	%	liczba	%	liczba	%
<b>OKE Wrocław</b>						
LO	114	72,6	131	98,5	245	84,5
LP	1	11,1	1	100,0	2	20,0
LU						
T	21	52,5	1	100,0	22	53,7
TU						
RAZEM	136	66,0	133	98,5	269	78,9
<b>dolnośląskie</b>						
LO	89	70,6	123	98,4	212	84,5
LP	1	11,1	1	100,0	2	20,0
LU						
T	16	59,3	1	100,0	17	60,7
TU						
RAZEM	106	65,4	125	98,4	231	79,9
<b>opolskie</b>						
LO	25	80,6	8	100,0	33	84,6
LP						
LU						
T	5	38,5			5	38,5
TU						
RAZEM	30	68,2	8	100,0	38	73,1

Diagram 8: Zdawalność egzaminu maturalnego z fizyki i astronomii



Średni wynik procentowy z fizyki i astronomii zdawanego jako przedmiot obowiązkowy wyniósł **36,5%** dla poziomu podstawowego (niższy od ubiegłorocznego o 12,4 punktów procentowych), a dla poziomu rozszerzonego **57,0%** – wyższy od ubiegłorocznego o 7,0 punktów procentowych (tabela 24).

Tabela 24. Średni wynik procentowy zdających egzamin maturalny z fizyki i astronomii

zdający	Średni wynik procentowy			
	obowiązkowy		dodatkowy PR	PR razem
	PP	PR		
OKE Wrocław				
LO	38,7	73,8	57,8	58,5
LP	17,6		28,5	28,9
LU				
T	32,1		37,7	37,9
TU				
RAZEM	36,5	72,7	56,3	57,0
dolnośląskie				
LO	38,0	73,5	57,7	58,5
LP	17,6		28,1	28,6
LU				
T	33,0		35,5	35,8
TU				
RAZEM	36,0	72,3	56,2	57,0
opolskie				
LO	41,5	77,9	58,0	58,4
LP			37,5	37,5
LU				
T	30,2		43,3	43,3
TU				
RAZEM	38,2	77,9	56,8	57,2

## Komentarz

### Poziom podstawowy

#### Opis arkusza standardowego

Arkusz na poziomie wymagań podstawowym zawierał 20 zadań, w tym 10 zadań zamkniętych i 10 otwartych typu krótkiej odpowiedzi. Zadania otwarte zawierały w sumie 20 poleceń. Za rozwiązanie wszystkich zadań można było otrzymać 50 punktów..

**Rozkład sprawdzanych umiejętności przedstawia się następująco:**

<b>STANDARD</b>	<b>OPIS</b>	<b>ZADANIA</b>	<b>PUNKTY</b>
I	Wiadomości i rozumienie	1, 2, 3, 4, 5, 6, 7, 8, 9, 10 11.1, 11.2, 17.1	16
II	Korzystanie z informacji	11.3, 12.1, 13.1, 17.2, 18.2, 18.3, 20.1, 20.2, 12.3, 13.2, 14.2, 15, 18.1	25
III	Tworzenie informacji	12.2, 14.1, 16, 19.	9

Jak widać najwięcej punktów można było otrzymać za umiejętność korzystania z informacji – 50% wszystkich punktów, następnie za wiadomości i rozumienie – 32 % możliwych punktów.

**Zakres treści podstawy programowej wygląda następująco:**

<b>Obszar podstawy programowej</b>	<b>Zadania</b>	<b>Punkty</b>
Ruch, jego powszechność i względność	1, 9, 11.1,	4
Oddziaływania w przyrodzie	2, 3, 11.2, 11.3, 12.1, 19	10
Makroskopowe właściwości materii a jej budowa mikroskopowa.	5, 13.1, 13.2	4
Porządek i chaos w przyrodzie.	4, 14.1, 14.2,	6
Światło i jego rola w przyrodzie	6, 7, 15, 16, 18.1, 18.2, 18.3	13
Energia, jej przemiany i transport	8, 12.2, 12.3, 17.1, 17.2,	8
Budowa i ewolucja Wszechświata	20.1, 20.2	4
Jedność mikro- i makroświata	10,	1

Jak wynika z powyższej tabeli arkusz na poziomie podstawowym obejmował w zasadzie cały obszar podstawy programowej. Dominowały zadania z zakresu oddziaływań w przyrodzie, dotyczące światła, jego własności falowych



i korpuskularnych oraz budowy atomu a także różnych rodzajów energii i ich przemian. Jest to zgodne z zakresem wiedzy realizowanym w szkołach.

## Poziom rozszerzony

### Opis arkusza standardowego

Arkusz na poziomie rozszerzonym zawierał 5 zadań za które zdający mógł otrzymać po 12 punktów, czyli razem 60 punktów. Były to zadania o złożonej strukturze, sprawdzające zarówno różne standardy wymagań jak i różne obszary podstawy programowej. Zadania podzielone były na podpunkty i w sumie należało wykonać 31 poleceń. Za rozwiązanie całego arkusza można było otrzymać 60 punktów.

### Rozkład sprawdzanych umiejętności przedstawia się następująco:

STANDARD	OPIS	ZADANIA	PUNKTY
I	Wiadomości i rozumienie	2.3, 3.1, 3.6, 5.1, 5.7	9
II	Korzystanie z informacji	1.1, 1.2, 1.3, 1.4, 1.6, 1.7, 2.2, 2.4, 2.6, 3.2, 3.3, 3.5, 4.5, 5.2, 5.3, 5.5,	33
III	Tworzenie informacji	1.5, 2.1, 2.5, 3.4, 4.1, 4.2, 4.3, 4.4, 5.4, 5.6	18

Z powyższego zestawienia wynika, że dominowało sprawdzanie umiejętności ze standardu II – korzystanie z informacji – za rozwiązanie zadań sprawdzających osiągnięcie tej umiejętności można było otrzymać 55% możliwych punktów. Za rozwiązanie zadań z obszaru III - tworzenie informacji - można było otrzymać 30% punktów.

### Zakres treści podstawy programowej:

Obszar podstawy programowej	Zadania	Punkty
Ruch, jego powszechność i względność	1.1–1.6, 3.3, 3.4, 5.7	15
Makroskopowe właściwości materii a jej budowa mikroskopowa.	4.1, 4.2, 4,3	6
Obwody prądu stałego	2.5, 4.4, 4.5	8
Porządek i chaos w przyrodzie.	1.7, 2.1–2.4, 2.6	12

Światło i jego rola w przyrodzie	3.1, 3.2, 3.5, 3.6	9
Energia, jej przemiany i transport	5.2, 5.6	4
Budowa i ewolucja Wszechświata	5.1, 5.3, 5.4, 5.5	6

Jak widać, mimo iż arkusz zawiera tylko 5 zadań, to sprawdzają one dużą część zakresu podstawy programowej. Brakuje tylko zagadnień związanych z polem elektromagnetycznym i zagadnieniami hydrostatyki.

### **Wyniki egzaminu na poziomie podstawowym.**

Maturę na poziomie podstawowym wybrała bardzo mała liczba zdających – 206 osób - co oznacza spadek w stosunku do roku ubiegłego o ponad 15%. W stosunku do ogółu przystępujących do egzaminu z fizyki i astronomii, zdający egzamin na poziomie podstawowym (po raz pierwszy) stanowili tylko nieco ponad 6 %. Sytuacja ta jest nietypowa – w całej Polsce udział zdających na poziomie podstawowym jest wyraźnie wyższy. Wynika to przypuszczalnie z faktu, że uczelnie w naszym regionie preferują egzamin na poziomie rozszerzonym. W innych regionach jest inaczej – na terenie warszawskiej OKE zdawało egzamin na poziomie podstawowym około 27 % wszystkich zdających fizykę w tamtym regionie.

Przy wyraźnym spadku liczby zdających na poziomie podstawowym, wzrosła liczba zdających z techników. Było takich zdających 40, czyli dwa razy więcej niż w ubiegłym roku i stanowili prawie 20% ogółu zdających egzamin na tym poziomie.

W ślad za zmniejszaniem się liczby zdających maturę na poziomie podstawowym obserwuje się obniżenie wskaźnika zdawalności: w ubiegłym roku było to 93% a w bieżącym – 66% czyli spadek wynosi 27 punktów procentowych. Spadek ten jest wyraźnie widoczny w każdym typie szkoły, ale szczególnie wśród absolwentów techników (odpowiednio 24 punkty dla LO i 32 punkty dla techników).

Wyniki wskazują również na obniżenie średniej łatwości arkusza. Jak napisano wyżej jest to spadek o 12,4 punktu. Co ciekawe, spadek ten jest mniejszy zarówno dla absolwentów techników jak i dla absolwentów liceów profilowanych (ale absolwenci obu rodzajów szkół mają wyniki słabsze niż absolwenci LO).

Dane powyższe wskazują, że tegoroczny arkusz okazał się dla zdających trudniejszy niż ubiegłoroczny. Można zastanawiać się nad słusznością oceny przez zdających swojego poziomu wiedzy i umiejętności.

### **Wyniki egzaminu na poziomie rozszerzonym.**

Egzamin na poziomie rozszerzonym pisała zdecydowana większość zdających – ponad 93% przystępujących do tego egzaminu po raz pierwszy. W sumie po raz pierwszy zdawało fizykę na poziomie rozszerzonym o 18 % więcej osób niż w roku ubiegłym. Dominującą część tego przyrostu stanowili absolwenci szkół wrocławskich. Większa niż w ubiegłym roku liczba zdających wybrała ten poziom jako obowiązkowy. Zdający ci uzyskali bardzo dobre wyniki – zdało egzamin 98,5%, a średni wynik wyniósł 73,8 %, czyli więcej niż w ubiegłym roku. Oznacza to, że w sposób prawidłowy ocenili swoje szanse oraz poziom wiedzy i umiejętności.

Wśród zdających egzamin na poziomie rozszerzonym dominowali jednak tacy, którzy wybrali fizykę i astronomię jako przedmiot dodatkowy. Średni wynik w tej grupie zdających wynosił 56,3 % i był o ok. 7 punktów procentowych wyższy niż w ub. roku. Wynika z tego, że arkusz na poziomie rozszerzonym okazał się dla zdających łatwiejszy niż ubiegłoroczny.

Analizując oddzielnie wyniki województw w okręgu można zauważyć, że szczególnych różnic nie ma. Średnie wyniki zdających na poziomie podstawowym są trochę lepsze dla absolwentów LO z województwa opolskiego i słabsze dla absolwentów techników. Wśród zdających egzamin na poziomie rozszerzonym wyraźnie lepsze wyniki uzyskali absolwenci techników z województwa opolskiego w porównaniu do takich absolwentów z województwa wrocławskiego.

## GEOGRAFIA

Do egzaminu z geografii, przeprowadzonego 8 maja 2009 r., przystąpiło po raz pierwszy **13189** osób zdających, w tym **11102** maturzystów wybrało ten przedmiot jako obowiązkowy – 84,2% osób zdających ten przedmiot (tabela 25).

Tabela 25. Liczby uczniów na egzaminie maturalnym z geografii – zestaw standardowy<sup>1</sup>

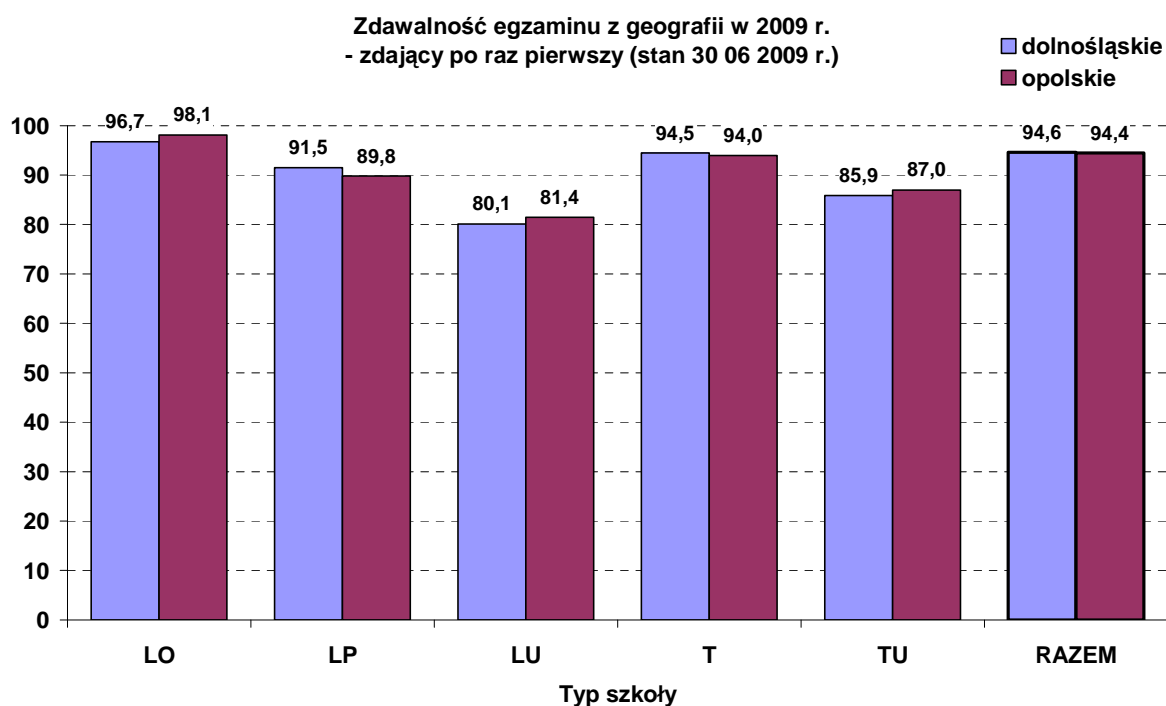
zdający	Liczba zdających				RAZEM
	obowiązkowo			dodatkowo	
	poziom podstawowy	poziom rozszerzony	RAZEM	poziom rozszerzony	
OKE Wrocław					
LO	3693	1264	4957	1753	6710
LP	1726	22	1748	123	1871
LU	303		303	3	306
T	3864	76	3940	208	4148
TU	154		154		154
RAZEM	9740	1362	11102	2087	13189
dolnośląskie					
LO	2841	996	3837	1271	5108
LP	1364	22	1386	81	1467
LU	206		206	1	207
T	2551	65	2616	137	2753
TU	85		85		85
RAZEM	7047	1083	8130	1490	9620
opolskie					
LO	852	268	1120	482	1602
LP	362		362	42	404
LU	97		97	2	99
T	1313	11	1324	71	1395
TU	69		69		69
RAZEM	2693	279	2972	597	3569

W skali całego okręgu, obejmującego województwo dolnośląskie i opolskie, **94,5%** zdających pomyślnie złożyło egzamin maturalny z geografii, uzyskując co najmniej 30% punktów (tabela 26). Są to wyniki wyższe o 3,8 punktów procentowych od ubiegłorocznych. Egzamin wypadł najlepiej w liceum ogólnokształcącym, gdzie liczba tych, którym się powiodło, wynosi **97,0%** i ten wynik jest zbliżony do ubiegłorocznego. Zaś w liceum profilowanym odsetek zdających, którzy osiągnęli co najmniej 30%, wynosi **91,1%**, jest wyższy od wyników ubiegłorocznych o **6,4** punktów procentowych.

Tabela 26. Wskaźniki dotyczące zdawalności egzaminu maturalnego z geografii

zdający	Uzyskali co najmniej 30% pkt na egzaminie obowiązkowym					
	poziom podstawowy		poziom rozszerzony		razem	
	liczba	%	liczba	%	liczba	%
<b>OKE Wrocław</b>						
LO	3582	97,0	1226	97,0	4810	97,0
LP	1572	91,1	21	95,5	1593	91,1
LU	244	80,5			244	80,5
T	3642	94,3	73	96,1	3715	94,3
TU	133	86,4			133	86,4
RAZEM	9173	94,2	1320	96,9	10495	94,5
<b>dolnośląskie</b>						
LO	2744	96,6	965	96,9	3711	96,7
LP	1247	91,4	21	95,5	1268	91,5
LU	165	80,1			165	80,1
T	2408	94,4	63	96,9	2471	94,5
TU	73	85,9			73	85,9
RAZEM	6637	94,2	1049	96,9	7688	94,6
<b>opolskie</b>						
LO	838	98,4	261	97,4	1099	98,1
LP	325	89,8			325	89,8
LU	79	81,4			79	81,4
T	1234	94,0	10	90,9	1244	94,0
TU	60	87,0			60	87,0
RAZEM	2536	94,2	271	97,1	2807	94,4

Diagram 9: Zdawalność egzaminu maturalnego z geografii



W skali całego okręgu średni wynik procentowy z geografii zdawanego jako przedmiot obowiązkowy wyniósł **49,8%** dla poziomu podstawowego i był wyższy od ubiegłorocznego o 4,9 punktów procentowych, a dla poziomu rozszerzonego **53,9%** i był niższy o 1,5 punktu procentowego od średniego wyniku procentowego w zeszłym roku (tabela 27).

Tabela 27. Średni wynik procentowy zdających egzamin maturalny z geografii

zdający	Średni wynik procentowy			
	obowiązkowy		dodatkowy PR	PR razem
	PP	PR		
OKE Wrocław				
LO	54,0	54,5	45,0	49,0
LP	45,1	43,3	31,8	33,5
LU	41,6		26,7	26,7
T	48,9	47,3	38,0	40,5
TU	42,7			
RAZEM	49,8	53,9	43,5	47,6
dolnośląskie				
LO	53,4	53,7	44,6	48,6
LP	45,4	43,3	31,2	33,8
LU	41,2		40,0	40,0
T	48,5	47,3	39,1	41,7
TU	42,4			
RAZEM	49,6	53,1	43,4	47,5
opolskie				
LO	56,0	57,5	46,0	50,1
LP	43,9		32,9	32,9
LU	42,6		20,0	20,0
T	49,7	47,5	35,8	37,4
TU	43,0			
RAZEM	50,5	57,1	43,8	48,0

## Komentarz

### Poziom podstawowy

#### Opis arkusza standardowego

Arkusz egzaminu maturalnego z geografii na poziomie podstawowym składał się z 31 zadań, w tym 14 zadań otwartych, 16 zamkniętych i 5 zadań składających się z części otwartej i zamkniętej. Wśród zadań otwartych przeważały zadania krótkiej odpowiedzi, a w zamkniętych - wielokrotnego wyboru i na dobieranie. Do arkusza dołączono barwną mapę szczegółową fragmentu Gór Świętokrzyskich do treści której odnosiło się 9 pierwszych zadań. W arkuszu wykorzystano także inne

materiały źródłowe: fotografię, profil topograficzny, rysunki, mapę synoptyczną, tabele z danymi statystycznymi, diagramy, wykresy, mapy konturowe z zaznaczonymi wybranymi elementami, oraz teksty źródłowe.

Za rozwiązanie zadań otwartych zdający mógł uzyskać 27 punktów (54%), za zadania zamknięte 23 punkty (46%), a za poprawne rozwiązanie wszystkich zadań - 50 punktów. Zadania punktowano w skali 0 -2.

### Podział zadań według obszaru standardów

Lp.	Obszary standardów	Numery zadań
1	I. wiadomości i rozumienie	16, 19, 20, 21, 22b, 23b, 24, 27, 31
2	II. korzystanie z informacji	1, 2, 3, 4, 5, 7, 8, 10, 11, 12, 13, 14, 17, 18, 22a, 23a, 25, 29, 30,
3	III. tworzenie informacji	6, 9, 15, 26, 28,

### Kartoteka arkusza (poziom podstawowy)

Nr zad.	C. Czynność sprawdzana Zdający:	Standard	Treść wg standardu I	Liczba punktów	Typ zad.
1.	rozpoznaje obiekty na podstawie mapy i fotografii	II, 1) 2)	1) 6)	1	O
2.	rozpoznaje obiekty na mapie na podstawie opisów	II, 1) 2)	1) 3)	2	O
3.	odczytuje z mapy wysokość bezwzględną wskazanego miejsca	II, 1) 1)	1) 6)	1	O
4.	oblicza odległość w terenie na podstawie skali mapy	II, 2) 1, 2a)	1) 1)	1	O
5.	wybiera wzniesienia, na których stokach znajdują się gołoborza	II, 1) 3)	1) 7)	1	Z
6.	na podstawie mapy uzasadnia wybór miejscowości jako miejsca noclegu i wyjścia na piesze wycieczki	III, 3) 1)	10) 5)	1	O
7.	na podstawie mapy rozpoznaje obiekty zaznaczone na profilu topograficznym	II, 1) 1)	1) 6)	2	Z
8.	na podstawie mapy podaje walory turystyczne wskazanego obszaru	II, 1) 3)	10) 4)	2	O
9.	proponuje działania mające na celu ograniczenie wpływu masowej turystyki na środowisko przyrodnicze	III, 3) 1)	10) 6)	2	O
10.	na podstawie rysunku wybiera długość trwania dnia w czasie przesilenia letniego oraz miejsce obserwacji astronomicznych	II, 2) 3)	1) 2)	2	O/Z
11.	a) rozpoznaje na mapie synoptycznej ośrodki wysokiego i niskiego ciśnienia	II, 1) 2)	1) 13)	1	Z
	b) na podstawie mapy synoptycznej wybiera miejscowość, w której wiatr wieje z większą prędkością	II, 1) 3)	1) 13)	1	Z
12.	na podstawie klimatogramów przyporządkowuje dane klimatyczne do miejscowości	II, 1) 2)	1) 16)	1	Z

13.	oblicza roczną amplitudę temperatury powietrza	II, 2) 2a)	1) 16)	1	O
14.	na podstawie tekstu wykazuje wpływ cyrkulacji monsunowej na życie ludzi	II, 3) 1c)	2) 1)	2	O
15.	proponuje działania, będące w gestii rządu państwa, mające na celu złagodzenie negatywnych skutków opadów monsunowych	III, 3) 1)	2) 2)	2	O
16.	wybiera klimatyczne przyczyny zmiany zasolenia wody morskiej	I, 1) 21)	1) 21)	1	Z
17.	ocenia prawdziwość zdań dotyczących skał, z których są wyrzeźbione pasma w Górach Świętokrzyskich	II, 1) 4)	1) 8)	1	Z
18.	rozpoznaje na schematycznym rysunku elementy lodowca górskiego	II, 1) 3)	1) 23)	1	Z
19.	rozpoznaje rodzaj fali przedstawiony opisem i podaje zjawiska geologiczne – przyczyny jej występowania	I, 1) 26)	1) 26)	2	O/Z
20.	przyporządkowuje czynniki przyrodnicze jako przyczyny małej lub dużej gęstości zaludnienia do zaznaczonych na mapie obszarów	I, 4) 2)	4) 2)	2	Z
21.	wybiera miasta położone na wybrzeżach oraz podaje państwa, w których są położone	I, 7) 1) I, 8) 1)	I, 7) 1) I, 8) 1)	2	O/Z
22.	a) odczytuje z piramidy płci i wieku liczebność osób w podanej grupie wiekowej	II, 1) 1)	5) 3)	1	Z
	b) wyjaśnia dużą liczebność roczników ludności Polski we wskazanych przedziałach wieku	I, 5) 3)	5) 3)	1	O
23.	a) rozpoznaje na mapie krainy geograficzne Polski	II, 1) 1)	1) 7)	1	Z
	b) wybiera obszary Polski o korzystnych warunkach dla rolnictwa	I, 3) 1)	3) 1)	1	Z
24.	rozpoznaje parki narodowe Polski przedstawione opisami	I, 2) 8)	2) 8)	2	Z
25.	odczytuje z wykresu informacje i porównuje tendencje zmian w wydobywaniu surowców energetycznych przedstawione na wykresie	II, 1) 4)	3) 5)	2	O/Z
26.	podaje pozytywne i negatywne skutki społeczno-ekonomiczne procesu restrukturyzacji surowcowych okręgów przemysłowych	III, 2) c)	8) 5)	2	O
27.	podaje przyczyny, które powodują, że morza szelfowe są najintensywniej wykorzystywaną częścią Wszechocenu	I, 3) 3)	3) 3)	2	O
28.	uzupełnia schemat przyczynowo-skutkowy przedstawiający proces prowadzący do degradacji lasów	III, 1) 3)	2) 7)	1	Z
29.	a) rozpoznaje sektory gospodarki na podstawie danych w tabeli przedstawiających strukturę zatrudnienia	II, 1) 2)	5) 5)	1	Z
	b) formułuje wniosek na podstawie analizy danych statystycznych w tabeli	II, 3) 1c)	8) 3)	1	O
30.	rozpoznaje na mapie konturowej państwa, które powstały w Europie po 1989 roku	II, 1) 1)	8) 1)	2	O/Z
31.	podaje nazwy państw, na obszarze których leży terytorium Kurdystanu	I, 9) 1)	I, 9) 1)	1	Z



Charakterystyczną cechą arkusza maturalnego z geografii jest mnogość i różnorodność materiałów źródłowych na podstawie których należy rozwiązać zadania.

W arkuszu na poziomie podstawowym nacisk położono na sprawdzanie umiejętności z zakresu obszaru standardu II – korzystanie z informacji. Wszystkie zadania z tego obszaru zawierają przynajmniej jeden materiał źródłowy i za poprawne ich rozwiązanie można było otrzymać aż 28 punktów (56%), za zadania z obszaru standardu I – 14 punktów (28%), III – 8 punktów (16%). Treści z geografii fizycznej występują w 17 zadaniach, za które można uzyskać 23 punkty, a z geografii społeczno- ekonomicznej w 16 zadaniach (27 punktów).

## Poziom rozszerzony

### Opis arkusza standardowego

Arkusz egzaminacyjny na poziomie rozszerzonym zawierał 36 zadań, w tym 20 zadań otwartych, 15 zamkniętych oraz 1 zadanie składające się z części zamkniętej i otwartej. Wśród zadań otwartych dominowały zadania krótkiej odpowiedzi, a w zadaniach zamkniętych wielokrotnego wyboru i na dobieranie. Do arkusza została dołączona barwna mapa szczegółowa obejmująca fragment Gór Świętokrzyskich. Ponadto w arkuszu wykorzystano inne materiały źródłowe: profile hipsometryczne, przekrój geologiczny, fotografię, mapy konturowe z zaznaczonymi wybranymi elementami, rysunki, wykresy, mapy tematyczne, tabele z danymi statystycznymi i tekst źródłowy. Za rozwiązanie zadań otwartych zdający mógł uzyskać 35 punktów (58%), za zadania zamknięte 25 punktów (42%)

W arkuszu dla poziomu rozszerzonego wybrane treści z poziomu podstawowego wystąpiły w 11- tu zadaniach, za które można było uzyskać 18 punktów.

### Podział zadań według obszaru standardów

LP	Obszary standardów	Numery zadań
1	I. wiadomości i rozumienie	1, 8, 10, 11, 13b, 15, 18, 21, 23, 24, 26, 27, 28, 33, 35, 36
2	II. korzystanie z informacji	2, 3, 4, 5, 6, 7, 9, 12, 13a, 14, 17, 19, 20, 22, 25, 29, 31,
3	III. tworzenie informacji	16, 30, 32, 34,

## Kartoteka arkusza (poziom rozszerzony)

Nr zad.	D. Czynność sprawdzana Zdający:	Standard	Treść według standardu I	Liczba punktów	Typ zad.
1.	podaje nazwy metod kartograficznego przedstawiania zjawisk na mapie	I, 1) 2)	1) 2)	1	O
2.	przyporządkowuje profil terenu do linii profilu zaznaczonej na mapie	II, 1) 2) PP	1) 7)	1	Z
3.	wybiera obiekty zaznaczone na mapie wzdłuż podanego szlaku	II, 1) 1) PP	10) 5)	1	Z
4.	oblicza nachylenie stoku na podstawie mapy	II, 1f) 6a)	2) 22)	2	O
5.	na podstawie mapy podaje różnice między środowiskiem przyrodniczym dwóch obszarów	II, 1) 4) PP	1) 3)	2	O
6.	rozpoznaje typ osadnictwa wskazanych wsi	II, 1) 2) PP	7) 1)	1	Z
7.	ocenia prawdziwość podanych zdań dotyczących przekroju geologicznego	II, 1 f) 7)	2) 22)	2	Z
8.	wyjaśnia proces, który przyczynił się do powstania gołoborza	I, 2) 17)	2) 17)	1	O
9.	oblicza długość i szerokość geograficzną miejsca na podstawie danych z obserwacji astronomicznych	II, 1f) 6)	2) 10)	2	O
10.	podaje przyczynę położenia Ziemi w peryhelium i aphelium	I, 2) 5)	2) 5)	1	Z
11.	podaje czynniki klimatotwórcze wpływające na zróżnicowanie temperatury powietrza we wskazanych miejscach na Ziemi	I, 2) 28)	2) 28)	1	O
12.	przedstawia na rysunku kierunek bryzy dziennej	II, 1) 6) PP	1) 10)	1	O
13.	a) odczytuje z wykresu przedziały szerokości geograficznych, w których zasolenie wód oceanicznych jest wyższe od średniego zasolenia Wszechoceanu	II, 1f) 7	2) 32)	1	O
	b) podaje przyczyny wysokiego zasolenia wód oceanicznych w przedstawionych na wykresie przedziałach szerokości oceanicznych	I, 2) 32)	2) 32)	1	O
14.	a) wybiera nazwę typu klimatu, w którym leżą obszary charakteryzujące się ujemnym bilansem wodnym	II, 1c) 2)	2) 35)	2	Z
	b) grupuje zaznaczone na mapie regiony na obszary o dodatnim i ujemnym bilansie wodnym				
15.	a) porządkuje zbiorniki wodne według wieku	I, 2) 36)	2) 36)	2	Z
	b) rozpoznaje zbiorniki wodne na mapie				
16.	podaje przykłady działań służących zmniejszaniu niedostatku wody pitnej na Ziemi	III, 3) 2)	4) b) 2)	2	O
17.	wybiera na mapie miejsca położone w strefie subdukcji	II, 2) 14)	2) 14)	1	Z
18.	uzupełnia schemat przedstawiający etapy powstawania wybranych skał	I, 2) 20)	2) 20)	2	Z
19.	wyjaśnia zmianę kierunku płynięcia Noteci z południkowego na równoleżnikowy	II, 1e) 7)	2) 17)	1	O
20.	przyporządkowuje zaznaczonym na mapie obszarom cechy środowiska przyrodniczego	II, 3) b)	2) 17)	2	Z
21.	wybiera obszar zagrożony osuwiskami i podaje antropogeniczne przyczyny powstawania osuwisk	I, 2) 17)	2) 17)	2	Z/O

22.	oblicza wskaźniki obrazujące ruch naturalny ludności	II, 2) 2c PP	5) 1	2	O
23.	przyporządkowuje religiom odpowiadające im opisy i obszary występowania w Azji	I, 3a) 5)	3a) 5)	2	Z
24.	podaje cechy środowiska przyrodniczego warunkujące strukturę uprawy ziemi w wybranych krajach	I, 3b) 5)	I, 3b) 5	2	O
25.	na podstawie analizy danych wybiera państwa z rolnictwem intensywnym	II, 1e) 4)	3b) 7)	1	Z
26.	podaje przyczyny przenoszenia produkcji przemysłowej z krajów wysoko rozwiniętych do krajów rozwijających się	I, 8) 5) PP	8) 5)	2	O
27.	podaje główne czynniki lokalizacji wybranych ośrodków przemysłu metalurgicznego w Polsce	I, 3b) 17)	3b) 17)	2	O
28.	podaje przykłady działań składających się na proces restrukturyzacji hutnictwa żelaza w Polsce	I, 8) 5) PP	8) 5)	2	O
29.	formułuje i wyjaśnia prawidłowość dotyczącą rozmieszczenia ośrodków przemysłu rafineryjnego w Europie Zachodniej	II, 2) b)	3b) 18)	2	O
30.	a) wymienia konsekwencje ekonomiczne i społeczne, które nastąpią w wyniku eksploatacji transkontynentalnej linii kolejowej w Australii b) wymienia zalety transportu produktów podaną linią kolejową	III, 2) 5)	3b) 28)	2	O
31.	a) przyporządkowuje klimatogramy do podanych miast b) zaznacza cechę klimatu zaznaczonego na mapie miasta	II, 1c) 2)	2) 28)	2	Z
32.	podaje przyczyny i następstwa zmniejszania powierzchni wilgotnego lasu równikowego w Amazonii	III, 4)b) 1)	3b)14 3b)21) 3b)28)	2	O
33.	podaje powody zainteresowania Szwecji zamianą zadłużenia Polski w ekokonwersję	I, 4b) 2)	4b) 2)	1	O
34.	a) wyjaśnia wpływ wysokiego ciśnienia atmosferycznego na powstanie smogu w Londynie b) na podstawie tekstu źródłowego podaje antropogeniczne źródło pochodzenia dwutlenku siarki – składnika smogu	III, 2) b) PP	2) 7)	2	O
35.	przyporządkowuje do organizacji integracyjnych części świata, w których one występują	I, 9) 5) PP	9) 5)	2	Z
36.	rozpoznaje na mapie miejsca występowania międzynarodowych konfliktów	I, 9) 1) PP	9) 1)	2	Z

W arkuszu na poziomie rozszerzonym zwiększa się nacisk na sprawdzanie umiejętności z obszaru standardu I – wiadomości i rozumienie. Za rozwiązanie zadań z tego obszaru można otrzymać 26 punktów (43%), standardu II – również 26 punktów (43%) i standardu III – 8 punktów (14%). Treści z geografii fizycznej znalazły odzwierciedlenie w 20 zadaniach (32 punkty), a z geografii społeczno- ekonomicznej w 16 (28 punktów).

## MATEMATYKA

Do egzaminu maturalnego z matematyki, który się odbył się 13 maja 2009 r., przystąpiło po raz pierwszy **7635** absolwentów szkół ponadgimnazjalnych, w tym **6177** osób zdających wybrało ten przedmiot jako obowiązkowy (tabela 28).

Tabela 28. Liczby uczniów na egzaminie maturalnym z matematyki – zestaw standardowy<sup>1</sup>

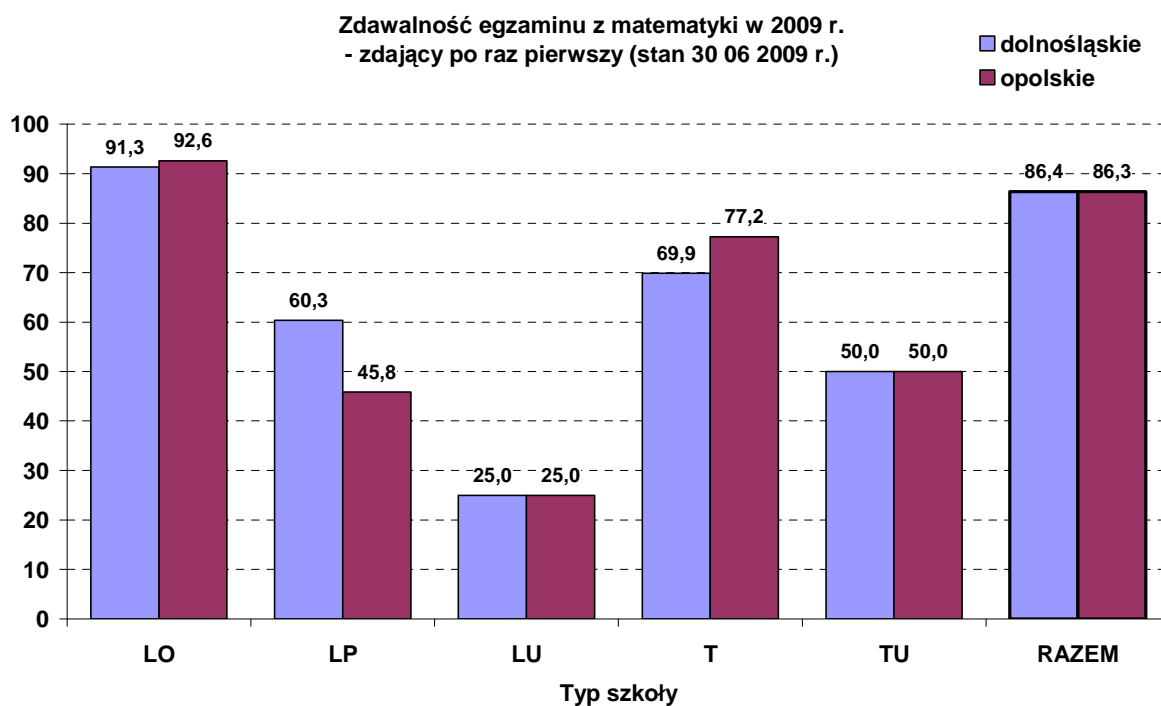
zdający	Liczba zdających				RAZEM
	obowiązkowo			dodatkowo	
	poziom podstawowy	poziom rozszerzony	RAZEM	poziom rozszerzony	
OKE Wrocław					
LO	2366	2456	4822	1328	6150
LP	350	22	372	39	411
LU	20		20	1	21
T	914	43	957	89	1046
TU	6		6	1	7
RAZEM	3656	2521	6177	1458	7635
dolnośląskie					
LO	1806	1948	3754	1015	4769
LP	278	22	300	38	338
LU	16		16	1	17
T	555	29	584	61	645
TU	2		2	1	3
RAZEM	2657	1999	4656	1116	5772
opolskie					
LO	560	508	1068	313	1381
LP	72		72	1	73
LU	4		4		4
T	359	14	373	28	401
TU	4		4		4
RAZEM	999	522	1521	342	1863

Spośród zdających, którzy wybrali matematykę jako przedmiot obowiązkowy, 30% punktów i więcej uzyskało 5335 osób, co stanowi **86,4%** zdających (tabela 29). Zdawalność egzaminu maturalnego w okręgu jest o około 2 punktów procentowych niższa niż w ubiegłym roku. Zwraca uwagę fakt różnica w zdawalności egzaminu na obu poziomach – **97%** poziom rozszerzony i tylko **79%** na poziomie podstawowym. Egzamin wypadł najlepiej w liceum ogólnokształcącym, gdzie liczba tych, którym się powiodło, wynosi **91,6%** i wynik ten jest zbliżony do ubiegłorocznego. Zaś w technikum odsetek zdających, którzy pomyślnie zdali egzamin maturalny, wynosi **72,7%**, jest niższy od wyniku ubiegłorocznego o prawie **8** punktów procentowych. Podobną różnicę wskaźnika zdawalności można zauważyć w liceum profilowanym.

Tabela 29. Wskaźniki dotyczące zdawalności egzaminu maturalnego z matematyki

zdający	Uzyskali co najmniej 30% pkt na egzaminie obowiązkowym					
	poziom podstawowy		poziom rozszerzony		razem	
	liczba	%	liczba	%	liczba	%
<b>OKE Wrocław</b>						
LO	2027	85,7	2390	97,3	4417	91,6
LP	196	56,0	18	81,8	214	57,5
LU	5	25,0			5	25,0
T	659	72,1	37	86,0	696	72,7
TU	3	50,0			3	50,0
RAZEM	2890	79,0	2445	97,0	5335	86,4
<b>dolnośląskie</b>						
LO	1537	85,1	1891	97,1	3428	91,3
LP	163	58,6	18	81,8	181	60,3
LU	4	25,0			4	25,0
T	384	69,2	24	82,8	408	69,9
TU	1	50,0			1	50,0
RAZEM	2089	78,6	1933	96,7	4022	86,4
<b>opolskie</b>						
LO	490	87,5	499	98,2	989	92,6
LP	33	45,8			33	45,8
LU	1	25,0			1	25,0
T	275	76,6	13	92,9	288	77,2
TU	2	50,0			2	50,0
RAZEM	801	80,2	512	98,1	1313	86,3

Diagram 10: Zdawalność egzaminu maturalnego z matematyki



Średni wynik procentowy z matematyki zdawanej jako przedmiot obowiązkowy wyniósł **47,0%** dla poziomu podstawowego i był niższy od ubiegłorocznego o 3,4 punktów procentowych, a dla poziomu rozszerzonego **62,8%** i był zbliżony do ubiegłorocznego (tabela 30).

Tabela 30. Średni wynik procentowy zdających egzamin maturalny z matematyki

zdający	Średni wynik procentowy			
	obowiązkowy		dodatkowy PR	PR razem
	PP	PR		
OKE Wrocław				
LO	51,5	64,3	42,1	56,6
LP	35,1	53,2	18,3	30,9
LU	19,3			
T	40,6	53,1	19,2	30,2
TU	22,7		2,0	2,0
RAZEM	47,0	64,0	40,0	55,3
dolnośląskie				
LO	50,9	64,0	41,9	56,5
LP	36,5	53,2	18,6	31,3
LU	18,1			
T	39,0	48,3	18,4	28,0
TU	16,0		2,0	2,0
RAZEM	46,7	63,7	39,7	55,2
opolskie				
LO	53,6	65,5	42,7	56,8
LP	29,7		6,0	6,0
LU	24,0			
T	43,2	62,9	21,0	35,0
TU	26,0			
RAZEM	47,9	65,4	40,8	55,7

## Komentarz

### Poziom podstawowy

#### Opis arkusza standardowego

Arkusz egzaminacyjny dla poziomu podstawowego zawierał 11 zadań otwartych o zróżnicowanej punktacji, których rozwiązanie wymagało samodzielnego formułowania odpowiedzi. Za poprawne rozwiązanie wszystkich zadań zdający mógł uzyskać 50 punktów.

Zadania sprawdzały umiejętności opisane we wszystkich trzech obszarach standardów wymagań egzaminacyjnych (zob. kartotekę arkusza poniżej). Zdający mógł uzyskać 36 punktów za umiejętności opisane w II obszarze (korzystanie z informacji) oraz po 7 punktów za umiejętności opisane w I i III obszarze

(odpowiednio, wiadomości i rozumienie oraz tworzenie informacji). Umiejętności zostały zbadane na treściach wszystkich dziewięciu działów podstawy programowej matematyki (zakres podstawowy) . Arkusz zawierał w większości zadania typowe. Pewien wyjątek może stanowić zadanie 8., w którym badano umiejętności stosowania cech podobieństwa trójkątów. Konstrukcja zestawu umożliwiła zdanie matury na poziomie podstawowym i uzyskanie nawet 16 punktów egzaminacyjnych absolwentowi gimnazjum. Trudności gimnazjalne mają bowiem zadania 2., 4., 9., 10.a), 11.a), od zadań z arkuszy gimnazjalnych odróżnia je czasem inny sposób formułowania treści problemów.

Kartoteka arkusza egzaminacyjnego, matematyka, poziom podstawowy, maj 2009

Nr zadania - maksymalna liczba punktów	Badana umiejętność		Standard	Nr treści ze standardu I.	Liczba punktów
	Zdający:				
<b>1.</b> <b>5pkt</b>	wyznacza wartości funkcji dla danych argumentów i miejsce zerowe funkcji		II.2)b)	2)a)	2
	rysuje wykres funkcji		II.2)a)	2)a)	1
	odczytuje własności funkcji liniowej		II.2)b)	2)b)	1
	wyznacza liczby całkowite należące do danego przedziału liczbowego		I.1)c)	1)c)	1
<b>2.</b> <b>3pkt</b>	podaje opis matematyczny sytuacji przedstawionej w zadaniu w postaci układu równań liniowych		III.1)a)	3)a)	2
	rozwiązuje układ równań liniowych		II.2)a)	3)a)	1
<b>3.</b> <b>5pkt</b>	rozwiązuje nierówność kwadratową zapisaną na podstawie tekstu zadania		II.2)a)	3)b)	2
	podaje zbiór wartości funkcji kwadratowej		II.2)b)	3)b)	1
	przekształca wzór funkcji do innej postaci		II.2)a)	3)b)	2
<b>4.</b> <b>3pkt</b>	stosuje prawa działań na potęgach o wykładniku naturalnym		II.2)a)	3)b)	2
	rozwiązuje równanie liniowe		I.3)a)	3)a)	1
<b>5.</b> <b>5pkt</b>	zapisuje warunki wynikające z równości wielomianów		III.2)a)	3)c)	1
	rozwiązuje układ równań liniowych		II.2)a)	3)a)	2
	rozkłada wielomian na czynniki		II.2)a)	3)d)	2
<b>6.</b> <b>5pkt</b>	stosuje definicje funkcji trygonometrycznych do rozwiązania problemu		II.2)a)	4)a)	2
	uzasadnia nierówność		III.2)b)	4)a)	1
	stosuje związki między funkcjami trygonometrycznymi tego samego kąta do przekształcania tożsamości trygonometrycznych		II.2)a)	4)c)	2
<b>7.</b> <b>6pkt</b>	stosuje wzór na $n$ -ty wyraz ciągu arytmetycznego		II.2)a)	5)b)	3
	sprawdza z definicji, czy dany ciąg jest geometryczny		I.5)b)	5)b)	1
	stosuje definicję sumy $n$ początkowych wyrazów ciągu arytmetycznego		I.5)b)	5)b)	1
	wykorzystuje własności funkcji kwadratowej		II.2)a)	3)b)	1
<b>8.</b> <b>4pkt</b>	dobiera odpowiedni algorytm do rozwiązania zadania		III.1)b)	6)e)	3
	stosuje związki miarowe w figurach płaskich		I.6)b)	6)b)	1
<b>9.</b> <b>4pkt</b>	wyznacza równanie prostej spełniającej warunki zadania		II.2)a)	7)a)	2
	oblicza współrzędne punktu przecięcia dwóch prostych		II.2)a)	3)a)	1

	wykorzystuje pojęcie odległości na płaszczyźnie kartezjańskiej	I.7)b)	7)b)	1
<b>10. 5pkt</b>	oblicza średnią arytmetyczną	II.2)a)	9)c)	2
	oblicza prawdopodobieństwo zdarzenia	II.2)a)	9)b)	3
<b>11. 5pkt</b>	stosuje związki miarowe w bryłach z użyciem trygonometrii	II.2)a)	8)c)	4
	oszacowuje wartość liczbowa	I.1)i)	1)i)	1

## Poziom rozszerzony

### Opis arkusza standardowego

Arkusz egzaminacyjny dla poziomu rozszerzonego także zawierał 11 zadań otwartych o zróżnicowanej punktacji. Za poprawne rozwiązanie wszystkich zadań zdający mógł uzyskać 50 punktów.

Zadania sprawdzały umiejętności opisane we wszystkich trzech obszarach standardów wymagań egzaminacyjnych (zob. kartotekę arkusza poniżej). Zdający mógł uzyskać 25 punktów za umiejętności opisane w II obszarze (korzystanie z informacji), 19 punktów za umiejętności opisane w III obszarze (tworzenie informacji) oraz 6 punktów za umiejętności opisane w I obszarze (wiadomości i rozumienie). Umiejętności zostały zbadane na treściach wszystkich dziesięciu działów podstawy programowej matematyki (zakres rozszerzony). Konstrukcja zestawu, sposób formułowania treści większości zadań nie mogły być zaskoczeniem dla tych zdających, którzy w trakcie przygotowań do egzaminu rozwiązywali arkusze umieszczone na stronach internetowych czy to centralnej czy okręgowych komisji egzaminacyjnych. Ta uwaga nie obejmuje zadania 4. – zadania ze skarbcom królewskim.

Kartoteka arkusza egzaminacyjnego, matematyka, poziom rozszerzony, maj 2009

Nr zadania - maksymalna liczba punktów	Badana umiejętność Zdający:	Standard	Nr treści ze standardu I.	Liczba punktów
<b>1. 4pkt</b>	wykorzystuje pojęcia wartości argumentu i wartości funkcji	I.2)a)	2)a)	1
	interpretuje otrzymane wyniki	III.2)a)	2)a)	1
	rysuje w układzie współrzędnych zbiór opisany układem warunków	III.2)a)	3)a)	2
<b>2. 4pkt</b>	zapisuje wielomian, który przy dzieleniu przez dany dwumian daje wskazany iloraz i daną resztę	II.2)a)	3)c)	1
	wykonuje działania na wielomianach	I.3)c)	3)c)	1
	wyznacza pierwiastki wielomianu	II.2)a)	3)h)	2



<b>3.</b> <b>4pkt</b>	wykorzystuje definicję funkcji wykładniczej	I.4a)R	4)a)R	1
	rysuje wykres funkcji typu $y =  f(x) - b $	II.2)a)	2)c), 2)c)R	2
	interpretuje liczbę rozwiązań równania z parametrem	III.1)b)	4)a)R	1
<b>4.</b> <b>5pkt</b>	wykorzystuje definicję ciągu arytmetycznego	II.2)a)	5)b)	1
	podaje opis matematyczny sytuacji w postaci funkcji	III.1)a)	3)b)	1
	formułuje wnioski wynikające z postaci badanego wyrażenia	II.2)R	3)b)	2
	posługuje się definicją i własnościami funkcji kwadratowej	II.2)R	3)b)	1
<b>5.</b> <b>3pkt</b>	wykonuje działania na potęgach o wykładnikach rzeczywistych	II.2)a)	1)c)R	3
<b>6.</b> <b>5pkt</b>	posługuje się definicją logarytmu	II.2)a)	4)a)R	1
	rozwiązuje nierówność kwadratową	I.3)b)	3)b)	1
	odczytuje z wykresu odpowiedniej funkcji zbiór rozwiązań nierówności trygonometrycznej w przedziale ograniczonym	II.2)b)	4)b)	2
	zapisuje część wspólną zbiorów w postaci sumy przedziałów liczbowych	II.2)R	1)g)	1
<b>7.</b> <b>6pkt</b>	stosuje własności ciągu geometrycznego	II.2)a)	5)b)	1
	rozwiązuje równanie kwadratowe	I.3)b)	3)b)	1
	wybiera ciąg spełniający warunki zadania	III.2)a)	5)b)	1
	stosuje definicję ciągu geometrycznego	II.2)a)	5)b)	1
	oszacowuje iloraz sumy dziewiętnastu przez sumę dwudziestu wyrazów ciągu geometrycznego	III.2)b)	1)d), 1)e)	2
<b>8.</b> <b>4pkt</b>	podaje opis matematyczny danej sytuacji problemowej	III.1)a)	6)b), 6)e)	2
	przetwarza informacje do postaci ułatwiającej rozwiązanie problemu	III.1)c)	1)c)	2
<b>9.</b> <b>5pkt</b>	wyznacza środek i promień okręgu	I.9)a)R	9)a)R	1
	wyznacza równanie rodziny prostych (nierównoległych do osi $Oy$ ) przechodzących przez dany punkt	II.2)a)	7)a)	1
	analizuje wzajemne położenie prostej i okręgu	III.2)a)	9)b)R	1
	stosuje wzór na odległość punktu od prostej	III.2)a)	9)b)R	1
	wyciąga wnioski i zapisuje równanie prostej	III.2)a)	9)b)R	1
<b>10.</b> <b>4pkt</b>	analizuje sytuację i buduje jej model matematyczny	III.1)a)	9)a)	3
	oblicza prawdopodobieństwo zdarzenia	II.2)a)	9)b)	1
<b>11.</b> <b>6pkt</b>	wykorzystuje funkcje trygonometryczne w trójkącie prostokątnym	II.2)a)	4)a)	1
	rysuje przekrój ostrosłupa płaszczyzną	III.2)a)	10)a)R	1
	stosuje twierdzenie cosinusów	II.2)a)	8)a)R	3
	oblicza pole przekroju ostrosłupa	II.2)a)	8)c)	1

<sup>1</sup> We wszystkich tabelach zawierających dane statystyczne uwzględniono laureatów i finalistów olimpiad. W zestawieniach sumarycznych nie uwzględniono osób skierowanych na cały egzamin maturalny z nieistniejących szkół starego typu.