

**Informator o egzaminie
potwierdzającym
kwalifikacje zawodowe**

Kuśnierz

Warszawa 2004

**Informator opracowała Centralna Komisja Egzaminacyjna w Warszawie
we współpracy z Okręgową Komisją Egzaminacyjną w Krakowie**

ISBN 83-7400-070-8

Szanowni Państwo,

Drodzy Uczniowie 3-letnich zasadniczych szkół zawodowych,

Centralna Komisja Egzaminacyjna poleca Państwa uwadze cykl informatorów o państwowym egzaminie potwierdzającym kwalifikacje zawodowe organizowanym dla absolwentów trzyletnich szkół zawodowych. Egzamin ten po raz pierwszy zostanie przeprowadzony w 2005 roku i przygotowywany jest dla wszystkich chętnych absolwentów tych szkół kształcących się w jednym z 53 zawodów.

Podstawą prawną egzaminu jest:

- Rozporządzenie Ministra Edukacji Narodowej z dnia 21 marca 2001 r. w sprawie warunków i sposobu oceniania, klasyfikowania i promowania uczniów i słuchaczy oraz przeprowadzania egzaminów i sprawdzianów w szkołach publicznych (Dz. U. z 2001 r. Nr 29, poz. 323 z dnia 6 kwietnia 2001 r. z późn. zm.)
- Rozporządzenie Ministra Edukacji Narodowej i Sportu z dnia 8 maja 2004 r. w sprawie klasyfikacji zawodów szkolnictwa zawodowego (Dz. U. z 2004 r. Nr 114, poz. 1195 z dnia 19 maja 2004 r. z późn. zm.)
- Rozporządzenie Ministra Edukacji Narodowej i Sportu z dnia 3 lutego 2003 r. w sprawie standardów wymagań będących podstawą przeprowadzenia egzaminu potwierdzającego kwalifikacje zawodowe (załącznik do Dz. U. z 2003 r. Nr 49, poz. 411 z dnia 24 marca 2003 r.)

Cykl informatorów, który przygotowaliśmy, ma charakter przede wszystkim praktyczny – chcemy za jego pomocą dać Państwu możliwość przyjrzenia się, w jaki sposób zapisy prawa oświatowego dotyczącego systemu egzaminów zewnętrznych w trzyletnim kształceniu zawodowym przekładają się na konkrety, czyli na:

- opis wymagań, które trzeba spełnić, aby przystąpić do egzaminu,
- opis warunków koniecznych do zdania egzaminu,
- opis struktury egzaminu w jego części pisemnej i praktycznej wraz z wymaganiami egzaminacyjnymi i przykładowymi kryteriami oceniania,
- opis materiałów egzaminacyjnych wraz z wzorami,
- przykłady zadań wraz z odpowiedziami.

Informatory o egzaminie zawodowym kierujemy do tych uczniów szkół zawodowych, którzy po ukończeniu szkoły przystąpią do egzaminu przed zewnętrzną komisją egzaminacyjną, żeby potwierdzić dyplomem kwalifikacje w zawodzie, w którym odbywali kształcenie.

Informacje o umiejętnościach zawodowych, które będą potwierdzane na egzaminie, pozwolą nauczycielom właściwie ukierunkować kształcenie, a pracodawcom prezentują poziom kwalifikacji zawodowych absolwentów szkół legitymujących się dyplomem. Służyc też mogą teoretykom i praktykom kształcenia zawodowego jako istotna pomoc w projektowaniu modeli zawodów przewidywanych do kształcenia i doskonalenia zawodowego w systemie szkolnym i pozaszkolnym oraz systemach zatrudnienia.



MARIA MAGDZIARZ

p.o. Dyrektor Centralnej Komisji Egzaminacyjnej

SPIS TREŚCI

I. OGÓLNE INFORMACJE O EGZAMINIE POTWIERDZAJĄCYM KWALIFIKACJE ZAWODOWE	7
I.1. Jaka jest struktura egzaminu i w jakiej formie będą sprawdzane wiadomości i umiejętności z zakresu zawodu?	8
I.2. Jakie wiadomości i umiejętności będą sprawdzane na egzaminie?	8
I.3. Jakie wymagania trzeba spełnić, żeby zdać egzamin?	10
I.4. Jakie wymagania trzeba spełnić, żeby móc przystąpić do egzaminu?	10
I.5. Gdzie i od kogo można uzyskać szczegółowe informacje o egzaminie zawodowym?	11
II. ETAP PISEMNY EGZAMINU	13
II.1. Organizacja i przebieg	13
II.2. Wymagania egzaminacyjne z przykładami zadań do części I	15
II.3. Wymagania egzaminacyjne z przykładami zadań do części II	26
II.4. Odpowiedzi do przykładowych zadań	30
III. ETAP PRAKTYCZNY EGZAMINU	31
III.1. Organizacja i przebieg	31
III.2. Wymagania egzaminacyjne i ogólne kryteria oceniania	33
III.3. Przykład zadania praktycznego do tematu: Wykonanie wskazanego wyrobu kuśnierskiego lub jego elementu na określonym etapie wytwarzania..	37
IV. ZAŁĄCZNIKI	43
IV.1. Standard wymagań egzaminacyjnych dla zawodu	43
IV.2. Przykład instrukcji do etapu pisemnego	47
IV.3. Przykład karty odpowiedzi do etapu pisemnego	49
IV.4. Przykład informacji do etapu praktycznego	51
IV.5. Wzór dyplomu potwierdzającego kwalifikacje zawodowe	53

I. OGÓLNE INFORMACJE O EGZAMINIE POTWIERDZAJĄCYM KWALIFIKACJE ZAWODOWE

Egzamin potwierdzający kwalifikacje zawodowe jest formą oceny poziomu opanowania wiadomości i umiejętności z zakresu danego zawodu określonych w standardzie wymagań, ustalonym przez Ministra Edukacji Narodowej i Sportu.

Egzamin ten, zwany również egzaminem zawodowym, jest egzaminem zewnętrznym. Umożliwia on uzyskanie porównywalnej i obiektywnej oceny poziomu osiągnięć zdającego poprzez zastosowanie jednolitych wymagań, kryteriów oceniania i zasad przeprowadzania egzaminu opracowanych przez instytucje zewnętrzne, funkcjonujące niezależnie od systemu kształcenia.

Rolę instytucji zewnętrznych pełnią: Centralna Komisja Egzaminacyjna i osiem okręgowych komisji egzaminacyjnych powołanych przez Ministra Edukacji Narodowej w 1999 roku.

Na terenie swojej działalności (patrz mapka na wewnętrznej stronie okładki) okręgowe komisje egzaminacyjne przygotowują, organizują i przeprowadzają zewnętrzne egzaminy zawodowe. Egzaminy oceniać będą zewnętrzne komisje egzaminacyjne.

Egzaminy zawodowe mogą zdawać absolwenci wszystkich typów szkół zawodowych ponadgimnazjalnych i policealnych, które kształcą w zawodach ujętych w klasyfikacji zawodów szkolnictwa zawodowego.

Egzaminy zawodowe przeprowadzane są 2 razy w ciągu roku szkolnego. Terminy egzaminów ustala i ogłasza dyrektor Centralnej Komisji Egzaminacyjnej nie później niż na 8 miesięcy przed terminem ich przeprowadzenia.

Dla absolwentów zasadniczych szkół zawodowych i szkół policealnych egzaminy przeprowadzane są w następnym tygodniu po zakończeniu zajęć dydaktyczno-wychowawczych, a dla absolwentów technikum i technikum uzupełniającego - w następnym tygodniu po zakończeniu egzaminu maturalnego.

Do egzaminu mogą przystąpić również absolwenci szkół zawodowych kształcących młodzież o specjalnych potrzebach edukacyjnych. Dla tej młodzieży, na podstawie opinii poradni psychologiczno-pedagogicznych lub orzeczeń lekarskich, czas egzaminu pisemnego może być wydłużony o 30 minut, a warunki i przebieg egzaminu będą dostosowane do jej potrzeb.

I. 1. Jaka jest struktura egzaminu i w jakiej formie będą sprawdzane wiadomości i umiejętności z zakresu zawodu?

Struktura egzaminu obejmuje dwa etapy: etap pisemny i etap praktyczny.

Etap pisemny składa się z dwóch części: część I obejmuje sprawdzenie wiadomości i umiejętności właściwych dla kwalifikacji w danym zawodzie, a część II – sprawdzenie wiadomości i umiejętności związanych z zatrudnieniem i działalnością gospodarczą.

Etap pisemny przeprowadzany jest w formie testu składającego się z zadań zamkniętych zawierających cztery odpowiedzi do wyboru, z których tylko jedna odpowiedź jest prawidłowa.

W części I test zawiera 50 zadań, a w części II – 20 zadań.

Czas trwania etapu pisemnego dla wszystkich zawodów wynosi 120 minut.

Etap praktyczny sprawdza określony zakres praktycznych umiejętności dla zawodu wynikających z tematów zadań ustalonych w standardzie wymagań egzaminacyjnych.

W tym etapie zdający powinien wykonać zadanie egzaminacyjne w formie testu praktycznego.

Czas trwania etapu praktycznego nie może być krótszy niż 180 minut i dłuższy niż 240 minut.

I. 2. Jakie wiadomości i umiejętności będą sprawdzane na egzaminie?

Na egzaminie będą sprawdzane tylko te wiadomości i umiejętności, które zostały zapisane w standardzie wymagań egzaminacyjnych dla danego zawodu.

Standardy wymagań egzaminacyjnych dla poszczególnych zawodów ustalone zostały rozporządzeniem Ministra Edukacji Narodowej i Sportu, w sprawie standardów wymagań będących podstawą przeprowadzania egzaminu potwierdzającego kwalifikacje zawodowe z dnia 3 lutego 2003 r. i stanowią oddzielny załącznik do tego rozporządzenia (Dz.U. Nr 49, poz. 411 z dnia 24 marca 2003 r.).

Struktura standardu wymagań egzaminacyjnych dla zawodu odpowiada strukturze egzaminu. Oznacza to, że zawarte w standardzie umiejętności sprawdzane na egzaminie, ustalono odrębnie dla obu etapów egzaminu.

Umiejętności zapisane w standardzie, sprawdzane w etapie pisemnym, są przyporządkowane do określonych obszarów wymagań.

Umiejętności sprawdzane w części I ujęto w 3 obszarach wymagań:

- **czytanie ze zrozumieniem informacji przedstawionych w formie opisów, instrukcji, rysunków, szkiców, wykresów, dokumentacji technicznych i technologicznych,**
- **przetwarzanie danych liczbowych i operacyjnych,**
- **bezpieczne wykonywanie zadań zawodowych zgodnie z przepisami bezpieczeństwa i higieny pracy, ochrony przeciwpożarowej oraz ochrony środowiska.**

Umiejętności sprawdzane w części II ujęto w 2 obszarach wymagań:

- **czytanie ze zrozumieniem informacji przedstawionych w formie opisów, instrukcji, tabel, wykresów,**
- **przetwarzanie danych liczbowych i operacyjnych.**

W etapie praktycznym egzaminu sprawdzane umiejętności przyporządkowano do 4 obszarów wymagań:

- **planowanie czynności związanych z wykonaniem zadania,**
- **organizowanie stanowiska pracy,**
- **wykonywanie zadania egzaminacyjnego z zachowaniem przepisów bezpieczeństwa i higieny pracy, ochrony przeciwpożarowej i ochrony środowiska,**
- **prezentowanie efektu wykonanego zadania.**

Standard wymagań egzaminacyjnych dla zawodu stanowi podstawę do przygotowania zadań egzaminacyjnych dla obu etapów egzaminu. Oznacza to, że zadania egzaminacyjne będą sprawdzały tylko te umiejętności, które zapisane są w standardzie wymagań egzaminacyjnych dla danego zawodu. Rodzaj zadań egzaminacyjnych sprawdzających umiejętności przyporządkowane do danego obszaru wymagań będzie wiązał się ściśle z tym obszarem.

Umiejętności ujęte w standardzie wymagań egzaminacyjnych dla zawodu, dla obu etapów egzaminu, będą omówione wraz z przykładami zadań w rozdziałach II. i III. informatora.

Każdy zdający powinien zapoznać się ze standardem wymagań egzaminacyjnych dla zawodu, w którym chce potwierdzić kwalifikacje zawodowe. Standard zamieszczony jest w rozdziale IV niniejszego informatora.

I. 3. Jakie wymagania trzeba spełnić, żeby zdać egzamin?

Przyjęto, że w etapie pisemnym zdający może otrzymać za każde prawidłowo rozwiązane zadanie 1 punkt.

Zdający zda ten etap egzaminu, jeśli uzyska:

- z części I – co najmniej 50% punktów możliwych do uzyskania,
- z części II – co najmniej 50% punktów możliwych do uzyskania.

W etapie praktycznym oceniany będzie sposób wykonania zadania praktycznego oraz jego efekt, zgodnie z ustalonymi kryteriami oceniania przyjętymi dla danego zadania. Spełnienie ustalonych dla zadania kryteriów wykonania, pozwoli na uzyskanie maksymalnej liczby punktów.

Zdający zda ten etap egzaminu, jeśli uzyska co najmniej 75% punktów możliwych do uzyskania.

Zdający zda egzamin zawodowy, jeśli spełni wymagania ustalone dla obu etapów egzaminu.

Zdający, który zdał egzamin, otrzymuje dyplom potwierdzający kwalifikacje zawodowe w danym zawodzie.

UWAGA!

Informacje o wynikach egzaminu zdający uzyska od dyrektora szkoły.

I. 4. Jakie wymagania trzeba spełnić, żeby móc przystąpić do egzaminu?

Zdający powinien:

1. Ukończy szkołę i otrzymać świadectwo ukończenia szkoły.
2. Złożyć pisemną deklarację przystąpienia do egzaminu zawodowego do dyrektora swojej szkoły, nie później niż na 4 miesiące przed terminem egzaminu.
3. Zgłosić się na egzamin w terminie i miejscu wyznaczonym przez okręgową komisję egzaminacyjną z dokumentem potwierdzającym tożsamość (z numerem PESEL).

Zdający o specjalnych potrzebach edukacyjnych powinien dodatkowo przedłożyć opinię lub orzeczenie wskazujące na dostosowanie warunków i formy przeprowadzania egzaminu do jego indywidualnych potrzeb.

UWAGA!

Informacje o terminie i miejscu egzaminu może przekazać zdającym dyrektor szkoły lub dyrektor okręgowej komisji egzaminacyjnej.

W zależności od specyfiki zawodu, w którym przeprowadzony będzie egzamin zawodowy, okręgowa komisja egzaminacyjna może wezwać zdającego na szkolenie w zakresie bezpieczeństwa i higieny pracy związane z wykonywaniem zadania egzaminacyjnego na określonych stanowiskach egzaminacyjnych. Szkolenie powinno być zorganizowane nie wcześniej niż na dwa tygodnie przed terminem egzaminu.

I. 5. Gdzie i od kogo można uzyskać szczegółowe informacje o egzaminie zawodowym?

Szczegółowych informacji o egzaminie zawodowym oraz wyjaśnień dotyczących, między innymi, możliwości:

- powtórnego zdawania egzaminu zawodowego przez osoby, które nie zdały egzaminu,
- przystąpienia do egzaminu w terminie innym niż bezpośrednio po ukończeniu szkoły,
- udostępniania informacji na temat wyniku egzaminu,
- otrzymania dyplomu potwierdzającego kwalifikacje zawodowe,

udziela dyrektor szkoły i okręgowa komisja egzaminacyjna.

II. ETAP PISEMNY EGZAMINU

II. 1. Organizacja i przebieg

Etap pisemny egzaminu może być zorganizowany w szkole lub innej placówce wskazanej przez okręgową komisję egzaminacyjną.

W dniu egzaminu powinieneś zgłosić się w szkole/placówce na 30 minut przed godziną jego rozpoczęcia. Powinieneś posiadać dokument potwierdzający Twoją tożsamość i numer ewidencyjny PESEL.

Przed wejściem do sali egzaminacyjnej będziesz poproszony o potwierdzenie gotowości przystąpienia do etapu pisemnego egzaminu.

Słuchaj uważnie informacji przewodniczącego zespołu nadzorującego, który będzie omawiał regulamin przebiegu egzaminu.

Po zajęciu miejsca w sali egzaminacyjnej otrzymasz arkusz egzaminacyjny i KARTĘ ODPOWIEDZI.

Arkusz egzaminacyjny zawiera:

- stronę tytułową z nazwą i symbolem cyfrowym zawodu, w którym odbywa się etap pisemny egzaminu oraz „Instrukcję dla zdającego” (w instrukcji znajdują się informacje o liczbie stron arkusza egzaminacyjnego, wskazania dotyczące rozwiązywania zadań, zaznaczania odpowiedzi i sposobu poprawiania odpowiedzi w KARCIE ODPOWIEDZI),
- test 70 zadań wielokrotnego wyboru, w tym 50 zadań w części I ponumerowanych od 1 do 50 oraz 20 zadań w części II ponumerowanych od 51 do 70.

KARTA ODPOWIEDZI stanowi jedną stronę i zawiera:

- symbol cyfrowy zawodu i oznaczenie wersji arkusza egzaminacyjnego,
- miejsce na wpisanie Twojego numeru ewidencyjnego PESEL i zakodowanie go,
- miejsce na wpisanie Twojej daty urodzenia,
- tabele z numerami zadań odpowiadających części I oraz części II arkusza egzaminacyjnego z układem krater A, B, C, D do zaznaczania odpowiedzi,
- miejsce na naklejkę z kodem ośrodka.

Przeczytaj uważnie „Instrukcję dla zdającego” w arkuszu egzaminacyjnym i sprawdź, czy Twój arkusz jest kompletny i nie ma w nim błędów. Wykonaj polecenia zgodnie z „Instrukcją dla zdającego”.

Czas trwania etapu pisemnego egzaminu wynosi 120 minut (2 godziny zegarowe).

Uwaga: Jeśli jesteś uczniem o potwierdzonych specjalnych potrzebach edukacyjnych, to masz prawo do wydłużonego o 30 minut czasu trwania etapu pisemnego egzaminu zawodowego. Przewodniczący zespołu nadzorującego wskaże Ci miejsce na sali egzaminacyjnej i dopilnuje, abyś mógł zdawać egzamin w ustalonym dla Ciebie czasie.

Kolejność rozwiązywania zadań jest dowolna. Dobrze jednak będzie, jeśli rozplanujesz sobie czas egzaminu. Na rozwiązanie zadań z części I arkusza powinieneś przeznaczyć około 80 minut, na rozwiązanie zadań z części II - około 30 minut. Pozostałe 10 minut powinieneś wykorzystać na sprawdzenie, czy prawidłowo zaznaczyłeś odpowiedzi do poszczególnych zadań w KARCIE ODPOWIEDZI.

Pamiętaj! Pracuj samodzielnie!

Przystępując do rozwiązywania każdego zadania powinieneś:

- uważnie przeczytać całe zadanie,
- przeanalizować rysunki, tabele, itp. oraz treść poleceń,
- dobrze zastanowić się nad wyborem prawidłowej odpowiedzi,
- starannie zaznaczyć wybraną odpowiedź w KARCIE ODPOWIEDZI zgodnie z instrukcją w arkuszu egzaminacyjnym.

Po zakończeniu rozwiązywania zadań, sprawdź w KARCIE ODPOWIEDZI, czy dla wszystkich zadań zaznaczyłeś odpowiedzi.

Przewodniczący ogłosi koniec egzaminu i poinformuje, w jaki sposób będziesz mógł oddać swoją KARTĘ ODPOWIEDZI. Arkusz egzaminacyjny możesz zatrzymać dla siebie.

Jeśli wcześniej zakończysz rozwiązywanie zadań, zgłoś przez podniesienie ręki gotowość do oddania KARTY ODPOWIEDZI.

II. 2 Wymagania egzaminacyjne z przykładami zadań

Zakres wiadomości i umiejętności właściwych dla kwalifikacji w zawodzie

Absolwent powinien umieć:

- 1. Czytać ze zrozumieniem informacje przedstawione w formie opisów, instrukcji, rysunków, szkiców, wykresów, dokumentacji technicznych i technologicznych, a w szczególności:**

1.1 rozróżniać asortyment skór futrzarskich ze względu na pochodzenie, przeprowadzone procesy wyprawy, barwienia i uszlachetnienia, własności okrywy włosowej i tkanki skórnej na podstawie nazwy, opisu, rysunku i fotografii;

czyli

- *rozróżniać asortyment skór futrzarskich ze względu na pochodzenie, np.: skóry ze zwierząt łownych i hodowlanych, ze zwierząt domowych, morskich,*
- *rozróżniać asortyment skór futrzarskich ze względu na przeprowadzone procesy wyprawy, barwienia i uszlachetnienia, np.: skóry wyprawione w stanie naturalnym, skóry uszlachetnione przez barwienie okrywy włosowej lub tkanki skórnej, skóry uszlachetnione przez nadanie połysku okrywie włosowej,*
- *rozróżniać asortyment skór futrzarskich ze względu na własności okrywy włosowej i tkanki skórnej, np.: skóry z okrywą długą: lisy polarne i pospolite, jenoty, skóry z okrywą krótką: norki, piżmaki, karakuly.*

Przykładowe zadanie 1

Skóry owcze lub jagnięce o okrywie włosowej zestrzyżonej do wysokości 8 – 18 mm, uszlachetnionej przez wyprostowanie włosa, nadanie połysku i barwienie na całej długości, nazywamy

- A. borkalami.
- B. szronówkami.
- C. polofiksami.
- D. oposami.

1.2 rozróżniać wyroby kuśnierskie;

czyli

- rozróżniać wyroby kuśnierskie ze względu na rodzaj zastosowanych skór, np.: futra ze skór nutrii wyprawionych w stanie naturalnym, kurtki ze skór owczych barwionych,
- rozróżniać wyroby kuśnierskie ze względu na grupy asortymentowe, np.: futra, kozuchy, kurtki, błamy, pelisy.

Przykładowe zadanie 2

Która z fotografii przedstawia toczek wykonany ze skóry lisa?



A.



B.



C.



D.

1.3 rozpoznawać sposoby i metody kroju oraz łączenia skór w błamy w zależności od rodzaju skóry i założonego efektu, na podstawie opisu, rysunku i fotografii;

czyli

- rozpoznawać sposoby i metody kroju, np.: kroje literowe M, V, poszerzone M,
- rozpoznawać sposoby i metody łączenia skór w błamy w zależności od rodzaju skóry i założonego efektu, np.: w plastry miodu, jaskółczy ogon, ząbki proste, półkoliście.

Przykładowe zadanie 3

Która z poniższych fotografii przedstawia kurtkę z zestawionych pionowo skór lisów, galonowanych w części dolnej?



A.



B.



C.



D.

1.4 rozróżniać metody reperacji skór futerkowych;

czyli

- *rozróżniać metody reperacji skór futerkowych, np.: wsuwki, wstawki, przestawienie zwierciadlane.*

Przykładowe zadanie 4

Małe uszkodzenie w skórze z lisa zostało obrównane przy użyciu noża kuśnierskiego, a następnie wydłużone zgodnie z kierunkiem okrywy włosowej i zeszyte. Opisana metoda reperacji skór to

- A. wstawka.
- B. wsuwka.
- C. wycięcie eliptyczne.
- D. przestawienie zwierciadlane.

1.5 rozpoznawać sposoby rozmieszczenia skór futerkowych na szablonach elementów wyrobów kuśnierskich na podstawie rysunku, fotografii i opisu;

czyli

- *rozpoznawać sposoby rozmieszczenia skór futerkowych na szablonach elementów wyrobów kuśnierskich, np.: ze względu na wielkość skór, kolor i odcień okrywy włosowej lub tkanki skórnej, wysokość okrywy włosowej.*

Przykładowe zadanie 5

W dolnym szeregu błamu powinny być rozmieszczane skóry

- A. długie z krótkim włosiem.
- B. długie z długim włosiem.
- C. krótkie z krótkim włosiem.
- D. krótkie z długim włosiem.

1.6 rozróżniać etapy wytwarzania wyrobów kuśnierskich miarowych i konfekcyjnych na podstawie charakterystyki prac, rodzajów obróbki technologicznej oraz maszyn i urządzeń;

czyli

- *rozróżniać etapy wytwarzania wyrobów kuśnierskich miarowych i konfekcyjnych, np.: reparacja skór, nabijanie skór, dobieranie skór, krojenie, tasiemkowanie, nakładanie sztywnika na podstawie charakterystyki prac, rodzajów obróbki technologicznej skór lub półfabrykatów oraz opisu maszyn i urządzeń stosowanych do wykonywania czynności.*

Przykładowe zadanie 6

Przed przystąpieniem do rozkroju skór futerkowych należy w pierwszej kolejności

- A. wyczesać okrywą włosową.
- B. podbarwić skórę futerkową.
- C. oznaczyć linię grzbietową.
- D. ustalić system kroju.

1.7 rozróżniać wymiary figury ludzkiej w zależności od rodzaju wyrobu kuśnierskiego;

czyli

- *rozróżniać wymiary figury ludzkiej w zależności od rodzaju wyrobu kuśnierskiego, np.: wymiary potrzebne do uszycia kurtki damskiej, płaszcza męskiego, czapki.*

Przykładowe zadanie 7

Który z podanych wymiarów krawieckich jest konieczny do konstrukcji formy kurtki przedstawionej na fotografii?

- A. Obwód talii.
- B. Obwód bioder.
- C. Łuk długości pleców.
- D. Wysokość talerza biodrowego.



1.8 rozróżniać maszyny i urządzenia stosowane w procesie wytwarzania wyrobów kuśnierskich;

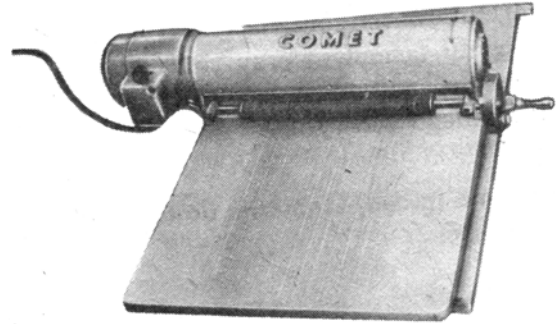
czyli

- rozróżniać maszyny i urządzenia stosowane w procesie wytwarzania wyrobów kuśnierskich, np.: maszyny kuśnierskie, maszyny do pikowania, stoły do dobierania skór, stoły do krojenia.

Przykładowe zadanie 8

Przedstawiona na rysunku obok maszyna „Comet” służy do

- A. ukośnego przecinania skóry na paski.
- B. przeprowadzania kosmetyki wyrobu.
- C. wykonywania precyzyjnych szwów kuśnierskich.
- D. wykonywania poprzecznych kształtów połączeń skór.



1.9 stosować pojęcia z zakresu materiałoznawstwa, konstruowania i modelowania form odzieży oraz normy, przepisy i instrukcje dotyczące wytwarzania wyrobów kuśnierskich;

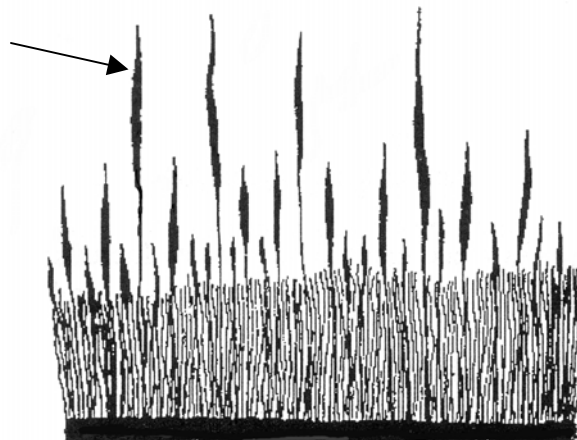
czyli

- stosować pojęcia z zakresu materiałoznawstwa, np.: włos puchowy, włos ościsty,
- stosować pojęcia z zakresu konstruowania i modelowania form odzieży, np.: szablon, konstrukcja form, modelowanie form na bryle,
- stosować normy, przepisy i instrukcje dotyczące wytwarzania wyrobów kuśnierskich, np.: dokumentację techniczno-technologiczną wyrobów, normy przedmiotowe.

Przykładowe zadanie 9

Okrywa włosowa skóry futerkowej, której budowę przedstawia poniższy rysunek, składa się z dużej liczby różnorodnych włosów. Na rysunku strzałką zaznaczony został włos

- A. ościsty.
- B. pośredni.
- C. puchowy.
- D. kierunkowy.



2. Przetwarzać dane liczbowe i operacyjne, a w szczególności:

2.1 wskazywać zastosowanie podstawowego asortymentu skór futerkowych w wyrobach kuśnierskich;

czyli

- *wskazywać zastosowanie skór ze zwierząt domowych, skór ze zwierząt futerkowych hodowlanych i dzikich oraz skór ze zwierząt morskich w wyrobach kuśnierskich, np.: na kozuchy, futra, kamizelki, czapki, itp.*

Przykładowe zadanie 10

Ze skór lisów najczęściej konfekcjonuje się

- A. rękawiczki.
- B. pokrowce.
- C. dywaniki.
- D. futra.

2.2 wykonywać obliczenia potrzebne do wykreślenia form i szablonów wyrobów kuśnierskich;

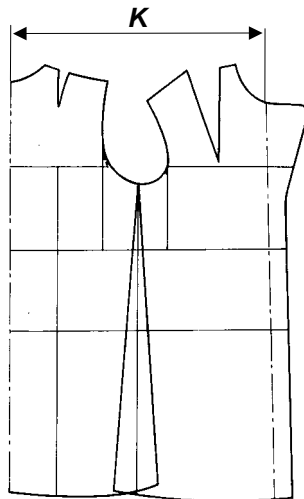
czyli

- *wykonywać obliczenia potrzebne do wykreślenia form i szablonów wyrobów kuśnierskich, np.: futerka, czapki, kamizelki.*

Przykładowe zadanie 11

Korzystając z danych zawartych w tabelce, oraz przyjmując luz konstrukcyjny 6 cm, oblicz szerokość K kroju ½ formy na głębokości pachy.

- A. 50 cm
- B. 54 cm
- C. 60 cm
- D. 76 cm



Nazwa wymiaru	Symbol wymiaru	Wymiary, cm
Wzrost	ZW	176
Obwód klatki piersiowej.	opx	88
Obwód talii	ot	70
Obwód bioder (z uwzględnieniem wypukłości brzucha)	obt	96

$$K = \frac{1}{2} opx + luz$$

2.3 dobierać skóry do wykonania wyrobów kuśnierskich na podstawie ich właściwości i cech;

czyli

- *dobierać skóry do wykonania wyrobów kuśnierskich na podstawie ich właściwości i cech, np.: koloru, gęstości, wysokości, sprężystości okrywy włosowej.*

Przykładowe zadanie 12

W przednich rzędach błamu ze skór samiczek tchórzki umieszcza się skóry

- A. brzydsze i jaśniejsze.
- B. brzydsze i ciemniejsze.
- C. ładniejsze i jaśniejsze.
- D. ładniejsze i ciemniejsze.

2.4 dobierać sposoby usuwania uszkodzeń i reperowania skór futerkowych w zależności od miejsca na powierzchni oraz wielkości wad i uszkodzeń;

czyli

- *dobierać sposoby usuwania uszkodzeń i reperowania skór futerkowych, np.: wcięcia eliptyczne, wsuwki, przestawienie zwierciadlane w zależności od miejsca na powierzchni oraz wielkości wad i uszkodzeń.*

Przykładowe zadanie 13

Jaki rodzaj reperacji należy zastosować w uszkodzeniu okrywy włosowej w kształcie wydłużonego prostokąta, średniej wielkości?

- A. Częściowe przestawianie zwierciadlane.
- B. Jedną wsuwkę o ostro zakończonym biegunie.
- C. Wsuwki i wstawki z tego samego rodzaju skóry.
- D. Dwie wsuwki skierowane przeciwnie wierzchołkami.

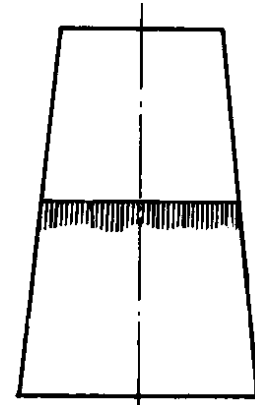
2.5 dobierać metody i techniki rozkroju skór i łączenia ich w błamy w zależności od materiału podstawowego oraz założonego efektu;

czyli

- *dobierać metody i techniki rozkroju skór i łączenia ich w błamy, np.: kroje literowe, krój schodkowy, przeszczepianie, rozdrabnianie w zależności od materiału podstawowego oraz założonego efektu, np.: przy łączeniu w jodełkę, poziomo, pionowo.*

Przykładowe zadanie 14

Skóra futerkowa, przedstawiona na rysunku obok, ma zapadniętą linię grzbietową, kontrastowe barwy i jest ostrowłosa. Do rozkroju tej skóry najlepiej nadaje się krój



- A. w kształcie litery A
- B. w kształcie litery V.
- C. „poszerzone W”.
- D. „poszerzone M”.

2.6 dobierać narzędzia, maszyny i urządzenia w zależności od rodzaju operacji technologicznej;

czyli

- *dobierać narzędzia, maszyny i urządzenia w zależności od rodzaju operacji technologicznej, np.: do rozkroju skór, do zszywania skór w błamy, do przyszywania podszewki.*

Przykładowe zadanie 15

W celu przyszycia koszulówki i watoliny do dermy skóry należy użyć maszyny

- A. do pikowania.
- B. do tasiekowania.
- C. do szycia welurów.
- D. do przyszywania podszewki.

2.7 dobierać technologię obróbki podstawowego asortymentu skór futerkowych i materiałów futropodobnych oraz materiały pomocnicze i dodatki do wyrobów futrzarskich w procesie konfekcjonowania wyrobów kuśnierskich;

czyli

- *dobierać technologię obróbki podstawowego asortymentu skór futerkowych i materiałów futropodobnych, np.: obrównywania skór, łączenia, rozkroju, w procesie konfekcjonowania wyrobów kuśnierskich,*
- *dobierać materiały pomocnicze i dodatki do wyrobów futrzarskich, np.: podszewki, zapięcia, materiały ocieplające, w procesie konfekcjonowania wyrobów kuśnierskich,*

Przykładowe zadanie 16

Którego z dodatków nie należy stosować przy szyciu futer z nutrii?

- A. Włókniny ocieplającej.
- B. Podszewki syntetycznej.
- C. Włókniny sztywnikowej.
- D. Podszewki jedwabnopodobnej.

2.8 sporządzać kalkulację kosztów wykonania usług w zakresie wytwarzania wyrobów kuśnierskich z uwzględnieniem kosztów zużycia materiałów podstawowych, pomocniczych i dodatków;

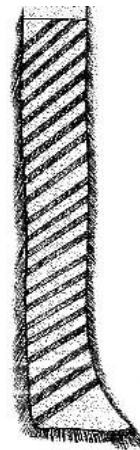
czyli

- *sporządzać kalkulację kosztów wykonania usług w zakresie wytwarzania wyrobów kuśnierskich, np.: uszycia czapki, kamizelki, reperacji futra, narzuty, z uwzględnieniem kosztów zużycia materiałów podstawowych, pomocniczych i dodatków.*

Przykładowe zadanie 17

Oszacuj, ile metrów tasiemki aksamitnej, o szerokości 12 mm, potrzeba do wykonania 21 wstawek w skórze lisa o szerokości 12 cm, jak pokazano na rysunku?

- A. około 1,5 m
- B. około 2,6 m
- C. około 3,2 m
- D. około 3,8 m



3. Bezpiecznie wykonywać zadania zawodowe zgodnie z przepisami bezpieczeństwa i higieny pracy, ochrony przeciwpożarowej oraz ochrony środowiska, a w szczególności:

3.1 wykazywać się znajomością przepisów bezpieczeństwa i higieny pracy, ochrony przeciwpożarowej oraz ochrony środowiska obowiązujących podczas wytwarzania wyrobów kuśnierskich;

czyli

- *wykazywać się znajomością przepisów bezpieczeństwa i higieny pracy, ochrony przeciwpożarowej oraz ochrony środowiska obowiązujących podczas wytwarzania wyrobów kuśnierskich, np.: podczas szycia na maszynie, przy suszeniu lub rozprzestrzenianiu skór.*

Przykładowe zadanie 18

Co powinien zrobić pracownik, który podczas zszywania elementów czapki na maszynie kuśnierskiej zauważył, że gniazdo wtykowe jest wyrwane ze ściany?

- A. Ostrożnie włączyć przewód do gniazda.
- B. Odciąć dopływ prądu do gniazda.
- C. Przystąpić do naprawy gniazda.
- D. Zgłosić fakt przełożonemu.

3.2 wskazywać zagrożenia na stanowisku pracy wynikające z obsługi maszyn i urządzeń kuśnierskich;

czyli

- *wskazywać zagrożenia na stanowisku pracy wynikające z obsługi maszyn i urządzeń kuśnierskich, np.: przeszycie palca, porażenie prądem.*

Przykładowe zadanie 19

Które z zagrożeń najczęściej występuje podczas szycia na maszynie kuśnierskiej?

- A. Złamanie palca.
- B. Zatrucie.
- C. Skaleczenie ręki.
- D. Stłuczenie.

3.3 dobierać środki ochrony osobistej w zależności od wykonywanej czynności na stanowiskach w zakładzie kuśnierskim;

czyli

- *dobierać środki ochrony osobistej, np.: odzież, obuwie, rękawice w zależności od wykonywanej czynności na stanowiskach w zakładzie kuśnierskim.*

Przykładowe zadanie 20

Przy rozkroju skór należy stosować

- A. rękawice drelichowe.
- B. okulary ochronne.
- C. fartuch ochronny.
- D. nakrycie głowy.

3.4 stosować przepisy dotyczące składowania i przechowywania skór futerkowych oraz wyrobów gotowych;

czyli

- *stosować przepisy dotyczące składowania i przechowywania skór futerkowych oraz wyrobów gotowych, np.: skór lisów, owczych, norek lub wyrobów gotowych czapek, futer.*

Przykładowe zadanie 21

Skóry lisów, wyprawione w postaci workowej, należy przechowywać

- A. wisząco w wiązках.
- B. w stosach na półkach.
- C. pojedynczo w workach foliowych.
- D. na półkach w pudłach kartonowych.

II. 3. Wymagania egzaminacyjne z przykładami zadań do części II

Absolwent powinien umieć:

1. Czytać ze zrozumieniem informacje przedstawione w formie opisów, instrukcji, tabel, wykresów, a w szczególności:

1.1. rozróżniać podstawowe pojęcia i terminy z obszaru funkcjonowania gospodarki oraz prawa pracy, prawa podatkowego i przepisów regulujących podejmowanie i wykonywanie działalności gospodarczej,

czyli:

- rozróżniać pojęcia z obszaru funkcjonowania gospodarki, np.: rynek, popyt, podaż, bezrobocie, inflacja,
- rozróżniać pojęcia z zakresu prawa pracy, np.: umowa o pracę, urlop, wynagrodzenie za pracę,
- rozróżniać pojęcia z zakresu prawa podatkowego, np.: podatek dochodowy, podatek VAT, akcyza, PIT,
- rozróżniać pojęcia z obszaru podejmowania i prowadzenia działalności gospodarczej, np.: REGON, numer identyfikacji podatkowej-NIP, rachunek bankowy.

Przykładowe zadanie 1.

Poprzez określenie płacy brutto należy rozumieć kwotę wynagrodzenia pracownika

- bez podatku dochodowego.
- określoną w umowie o pracę.
- obliczoną do wypłaty.
- ponmniejszoną o składki ZUS.

1.2. rozróżniać dokumenty związane z zatrudnieniem oraz podejmowaniem i wykonywaniem działalności gospodarczej,

czyli:

- rozróżniać dokumenty związane z zatrudnieniem, np.: umowa o pracę, Kodeks Pracy, deklaracja ZUS,
- rozróżniać dokumenty związane z działalnością gospodarczą, np.: polecenie przelewu, faktura, deklaracja podatkowa.

Przykładowe zadanie 2.

Jak nazywa się przedstawiony na rysunku dokument regulujący rozliczenie bezgotówkowe?

- Czek potwierdzony.
- Polecenie przelewu.
- Faktura VAT.
- Weksel prosty.

Pismo maszynowe: normalna czcionka
 Pismo odręczne: duże drukowane litery, każda w osobnej kratce.
 Wypełniać długopisem mocno odświeżając.
 *nieprzeznaczone do skanowania - wypisano bank

Polecenie przelewu /

nazwa odbiorcy		HURTOWIA ZABAWEK UL.JASNA 4	
nazwa odbiorcy cd.		61-615 KROTOSZYŃ	
nr rachunku odbiorcy		41106000460000123456489123	
waluta		<input checked="" type="checkbox"/> P PLN	
kwota		1250,	
nr rachunku zlecającego (przelew) / kwota słownie (wpłata)		4110600046 0000121314151614	
nazwa zlecającego		SKLEP MR. 12 UL. OGRODOWA 12	
nazwa zlecającego cd.		48-305 BIELSKO-BIAŁA	
tytułem		ZAPŁATA FAKTURY VAT 213/03	
tytułem cd.			

06

Oplata:

pieczęć, data i podpis(y) zlecającego na ostatnim blankiecie

1.3. identyfikować i analizować informacje dotyczące wymagań i uprawnień pracownika, pracodawcy, bezrobotnego i klienta,

czyli:

- *identyfikować i analizować obowiązki i uprawnienia pracownika określone w Kodeksie Pracy, umowie o pracę, np.: prawo do urlopu, czas pracy, wynagrodzenie za pracę,*
- *identyfikować i analizować obowiązki i uprawnienia pracodawcy określone w Kodeksie Pracy, umowie o pracę, względem ZUS, urzędu skarbowego, np.: terminowe wypłacanie wynagrodzeń, odprowadzanie składek ubezpieczenia zdrowotnego i emerytalnego, zapewnienie bezpiecznych warunków pracy,*
- *identyfikować i analizować obowiązki i uprawnienia bezrobotnego na podstawie Ustawy o zatrudnieniu i przeciwdziałaniu bezrobociu, np.: rejestracja w biurze pracy, zasady pobierania zasiłku, oferty pracy dla bezrobotnych, w tym bezrobotnych absolwentów,*
- *identyfikować i analizować obowiązki i uprawnienia klienta podane w umowach kupna-sprzedaży, z tytułu gwarancji, reklamacji przy zakupach towarów i usług.*

Przykładowe zadanie 3.

Na podstawie której z wymienionych poniżej umów, przysługuje pracownikowi prawo do urlopu wypoczynkowego?

- A. Umowy – zlecenia.
- B. Umowy o dzieło.
- C. Umowy o pracę.
- D. Umowy agencyjnej.

2. Przetwarzać dane liczbowe i operacyjne, a w szczególności:

2.1. analizować informacje związane z podnoszeniem kwalifikacji, poszukiwaniem pracy i zatrudnieniem oraz podejmowaniem i wykonywaniem działalności gospodarczej,

czyli:

- *analizować oferty urzędów pracy, placówek doskonalących w zawodzie oraz oferty kursów zawodowych, dla podnoszenia kwalifikacji zawodowych i dostosowania ich do potrzeb rynku pracy,*
- *analizować oferty zakładów pracy, urzędów pracy, biur pośrednictwa dotyczące poszukiwania pracownika i zatrudnienia, przedstawione w formie ogłoszeń prasowych, internetowych, tablic ogłoszeń,*
- *analizować informacje związane z podejmowaniem i wykonywaniem działalności gospodarczej zawarte, np.: w Kodeksie spółek handlowych, danych z urzędu pracy na temat lokalnego rynku pracy, zapotrzebowania na usługi i towary.*

Przykładowe zadanie 4.

W lokalnej prasie ukazało się ogłoszenie następującej treści:

Firma z kapitałem zagranicznym specjalizująca się w wyposażeniu warsztatów i magazynów w sprzęt techniczny *poszukuje kandydata na stanowisko*

MAGAZYNIERA

WYMAGANIA:

- *wykształcenie średnie techniczne,*
- *obsługa komputera,*
- *znajomość języka niemieckiego.*

Ponadto mile widziane jest:

- *doświadczenie na podobnym stanowisku.*
- *prawo jazdy kategorii B.*

Oferty wraz z listem motywacyjnym, życiorysem i zdjęciem w terminie dwóch tygodni od daty ukazania się ogłoszenia prosimy przysyłać na adres:

Firma „TECHNOPOL” 30-999 NIEZNAŃÓW ul. Warsztatowa 1.

Wymagania stawiane przez firmę spełnia osoba, która ukończyła

- A. technikum budowlane, pracuje w magazynie i ma prawo jazdy kat.B.
- B. technikum elektryczne, ma prawo jazdy kat B i zna język niemiecki.
- C. technikum chemiczne, korzysta z komputera i pracowała jako magazynier.
- D. technikum mechaniczne, obsługuje komputer i zna język niemiecki.

2.2. sporządzać dokumenty związane z poszukiwaniem pracy i zatrudnieniem oraz podejmowaniem i wykonywaniem działalności gospodarczej,

czyli:

- *sporządzać dokumenty związane z poszukiwaniem pracy i zatrudnieniem, np.: list intencyjny, list motywacyjny, curriculum vitae,*
- *sporządzić dokumenty niezbędne przy uruchamianiu indywidualnej działalności gospodarczej, np.: wniosek o zarejestrowanie firmy, zgłoszenie do urzędu statystycznego o nadanie numeru REGON i urzędu skarbowego o przyznanie numeru identyfikacji podatkowej-NIP,*
- *sporządzić dokumenty związane z wykonywaniem działalności gospodarczej, np.: zgłoszenie do ZUS, polecenie przelewu, fakturę, księgę przychodów i rozchodów.*

Przykładowe zadanie 5.

Na jaką kwotę w zł hotel wystawi fakturę firmie za korzystanie z noclegu przez dwóch jej pracowników podczas służbowego wyjazdu?

Nazwa usługi	J.M.	Ilość osób	Cena jedn.	Wartość netto	VAT	Wartość VAT	Wartość brutto
Nocleg w hotelu „Azalia”	jedna doba	2	100,00 zł	200,00 zł	7 %	14 zł	zł
Razem:				200,00 zł	7 %	14 zł	zł
W tym:					zw 22% 7% 0%	14 zł	X
Do zapłaty:							zł

- A. 107 zł
- B. 114 zł
- C. 207 zł
- D. 214 zł

2.3. rozróżniać skutki wynikające z nawiązania i rozwiązania stosunku pracy, czyli:

- rozróżniać skutki zawarcia umowy o pracę, umowy zlecenia, umowy o dzieło, np.: opłaty składek na ubezpieczenie społeczne i zdrowotne, prawo do urlopu, wysokość podatku,
- rozróżniać skutki rozwiązania umowy o pracę z zachowaniem okresu wypowiedzenia, bez wypowiedzenia, niezgodne z prawem, np.: przywrócenie do pracy,
- rozróżniać skutki zawarcia i rozwiązania umowy o pracę dla pracodawcy, np.: wystawienie świadectwa pracy, odprowadzanie składek pracowniczych, płacenie podatków, ustalenie wymiaru urlopów, wypłacanie zaliczek.

Przykładowe zadanie 6.

Jaka kwota wynagrodzenia brutto w zł została naliczona pracownikowi za miesiąc pracy, zatrudnionemu w HURTOWNI „AS” s.a. na podstawie umowy o pracę?

- A. 2 400 zł
- B. 1 600 zł
- C. 1 200 zł
- D. 240 zł

HURTOWNIA „AS” s.a. ul. Wiosenna 1 <small>/pieczęć nagławkowa pracodawcy/</small> 60-623 Poznań <small>/numer REGON – EKD</small> 012 775 62	Poznań 2003.01.06 <small>/miejscowość i data/</small>
UMOWA O PRACĘ	
zawarta w dniu <u>6 stycznia 2003 roku</u>	
<small>/data zawarcia umowy/</small>	
między <u>Markiem Nowakiem - prezesem</u>	
<small>/imię i nazwisko pracodawcy lub osoby reprezentującej pracodawcę albo osoby upoważnionej do składania oświadczeń w imieniu pracodawcy/</small>	
a <u>Anną Jabłońską, Poznań ul. Biała 12</u>	
<small>/imię i nazwisko pracownika oraz jego miejsce zameldowania/</small>	
zawarta na <u>czas nieokreślony</u>	
<small>/okres próbny, czas nieokreślony, czas określony, czas wykonywania określonej pracy/</small>	
1. Strony ustalają następujące warunki zatrudnienia:	
1)	rodzaj umówionej pracy: <u>sprzedawca</u>
	<small>/stanowisko, funkcja, zawód, specjalność/</small>
2)	miejsce wykonywania pracy: <u>sprzedawca w Hurtowni „AS”</u>
3)	wymiar czasu pracy: <u>etat – 40 godz. tygodniowo</u>
4)	wynagrodzenie: <u>2000 zł /słownie dwa tysiące zł/ + premia</u>
 <u>regulaminowa 20% wynagrodzenia zasadniczego</u>
5)	inne warunki zatrudnienia: <u>brak</u>
.....	
2.	Dzień rozpoczęcia pracy: <u>06. stycznia 2003. roku</u>
	<u>06.01. 2003</u>
	<i>A. Jabłońska</i>
	<small>/data i podpis pracownika/</small>
	<i>M. Nowak</i>
	<small>/podpis pracodawcy lub osoby reprezentującej pracodawcę albo osoby upoważnionej do składania oświadczeń w imieniu pracodawcy/</small>

II. 4. Odpowiedzi do przykładowych zadań

Część I

Zadanie 1: C	Zadanie 2: B	Zadanie 3: D	Zadanie 4: C	Zadanie 5: B
Zadanie 6: C	Zadanie 7: B	Zadanie 8: A	Zadanie 9: D	Zadanie 10: D
Zadanie 11: A	Zadanie 12: D	Zadanie 13: D	Zadanie 14: C	Zadanie 15: A
Zadanie 16: B	Zadanie 17: B	Zadanie 18: D	Zadanie 19: C	Zadanie 20: C
Zadanie 21: A				

Część II

Zadanie 1: **B** Zadanie 2: **B** Zadanie 3: **C** Zadanie 4: **D** Zadanie 5: **D** Zadanie 6: **A**

III. ETAP PRAKTYCZNY EGZAMINU

III. 1. Organizacja i przebieg

Etap praktyczny egzaminu może być zorganizowany w szkole lub innej placówce wskazanej przez okręgową komisję egzaminacyjną.

W dniu egzaminu powinieneś zgłosić się w szkole/placówce na 30 minut przed godziną jego rozpoczęcia. Powinieneś posiadać dokument potwierdzający Twoją tożsamość i numer ewidencyjny PESEL.

Przed wejściem do sali egzaminacyjnej będziesz poproszony o potwierdzenie gotowości przystąpienia do etapu praktycznego egzaminu.

Słuchaj uważnie informacji przewodniczącego zespołu egzaminacyjnego, który będzie omawiał regulamin przebiegu etapu praktycznego egzaminu.

Po potwierdzeniu gotowości przystąpienia do etapu praktycznego wylosujesz arkusz egzaminacyjny z zadaniem egzaminacyjnym.

Arkusz egzaminacyjny zawiera:

- stronę tytułową z nazwą i symbolem cyfrowym zawodu, w którym odbywa się etap praktyczny egzaminu,
- zadanie egzaminacyjne z instrukcją i dokumentacją do jego wykonania,
- „Informację dla zdającego” (o liczbie stron arkusza egzaminacyjnego oraz wskazania dotyczące wykonywania zadania),
- formularz pt. „PLAN DZIAŁANIA”,
- miejsce na obliczenia, rysunki lub szkice.

Przeczytaj uważnie „Informację dla zdającego” znajdującą się w arkuszu egzaminacyjnym i sprawdź, czy Twój arkusz jest kompletny i czy nie ma w nim usterek. Wykonaj polecenia zawarte w „Informacji dla zdającego”.

Następnie zapoznaj się z treścią zadania egzaminacyjnego, dokumentacją do jego wykonania, stanowiskiem egzaminacyjnym oraz instrukcjami obsługi maszyn i urządzeń znajdujących się na stanowisku pracy. Na wykonanie tych czynności masz 20 minut, których nie wlicza się do czasu trwania egzaminu. Dobrze wykorzystaj ten czas!

Etap praktyczny egzaminu trwa **180** minut (3 godziny zegarowe). W ciągu tego czasu musisz wykonać zadanie egzaminacyjne, które obejmuje:

- zaplanowanie przez Ciebie działań związanych z wykonaniem zadania i zapisanie ich w formularzu „PLAN DZIAŁANIA” – na tę część zadania przeznacz ok. 20 minut,
- zorganizowanie stanowiska pracy odpowiednio do zaplanowanych działań – na tę część zadania przeznacz ok. 20 minut,
- wykonanie operacji technologicznych, w tym czynności pozwalających na uzyskanie zamierzonego efektu, zgodnie z warunkami określonymi w zadaniu, zajmie Ci najwięcej czasu; powinieneś też pamiętać o uporządkowaniu stanowiska pracy,
- zaprezentowanie efektu wykonanego zadania z uwzględnieniem uzasadnienia sposobu wykonania oraz oceny jakości wykonania – na tę część zadania będziesz miał ok. 10 minut.

Postępuj zgodnie z „Instrukcją do wykonania zadania”.

Pamiętaj!

Zadanie musisz wykonać samodzielnie i w przewidzianym czasie.

Powinieneś wykonywać czynności z zachowaniem przepisów bezpieczeństwa i higieny pracy oraz ochrony przeciwpożarowej, a także:

- zwracaj uwagę na ład i porządek na stanowisku pracy,
- uporządkuj stanowisko po wykonaniu zadania,
- zgłoś przewodniczącemu zespołu egzaminacyjnego gotowość do zaprezentowania efektu wykonanego zadania.

Podczas wykonywania zadania egzaminacyjnego przewodniczący i członkowie zespołu egzaminacyjnego będą oceniać na bieżąco Twoją pracę i nie będą mogli udzielać Ci żadnych wskazówek.

Przewodniczący może przerwać egzamin, jeżeli Twoje działania zagrażają bezpieczeństwu Twojemu lub obecnych w sali egzaminacyjnej osób.

Jeśli wcześniej zakończyłeś wykonywanie zadania, zgłoś ten fakt przez podniesienie ręki.

III. 2 Wymagania egzaminacyjne i ogólne kryteria wykonania

Etap praktyczny egzaminu obejmuje praktyczne umiejętności z zakresu kwalifikacji w zawodzie, objęte tematem:

Wykonanie wskazanego wyrobu kuśnierskiego lub jego elementu na określonym etapie wytwarzania.

Absolwent powinien umieć:

1. Planować czynności związane z wykonaniem zadania:

- 1.1 sporządzić plan działania,**
- 1.2 sporządzić wykaz niezbędnych surowców, materiałów, sprzętu kontrolno-pomiarowego, narzędzi,**
- 1.3 wykonać niezbędne obliczenia, rysunki lub szkice pomocnicze,**

czyli:

- *zaplanować i zapisać w formularzu „Plan działania” czynności, związane z wykonaniem danego wyrobu kuśnierskiego lub jego elementu na określonym etapie wytwarzania,*
- *sporządzić i zapisać w formularzu „Plan działania” wykaz materiałów podstawowych i pomocniczych potrzebnych do wykonania wyrobu kuśnierskiego lub jego elementu oraz wykaz sprzętu i narzędzi,*
- *wykonać niezbędne obliczenia, rysunki lub szkice pomocnicze.*

Egzaminatorzy będą oceniać:

- *sporządzenie wykazu kolejnych czynności prowadzących do wykonania wyrobu kuśnierskiego lub jego elementu,*
- *sporządzenie wykazu materiałów, narzędzi, maszyn i sprzętu niezbędnych do wykonania wyrobu kuśnierskiego lub jego elementu,*
- *wykonanie obliczeń, rysunków lub szkiców pomocniczych potrzebnych do wykonania wyrobu kuśnierskiego lub jego elementu.*

2. Organizować stanowisko pracy:

- 2.1 zgromadzić i rozmieścić na stanowisku pracy materiały, narzędzia, urządzenia i sprzęt, zgodnie z zasadami bezpieczeństwa i higieny pracy oraz ochrony przeciwpożarowej,**
- 2.2 sprawdzić stan techniczny maszyn, urządzeń i sprzętu,**
- 2.3 dobrać odzież roboczą i środki ochrony indywidualnej,**

czyli:

- *zgrupować na stanowisku pracy materiały podstawowe i pomocnicze, narzędzia, sprzęt i przyrządy niezbędne do prac określonych w zdaniu egzaminacyjnym,*
- *rozmieścić na stanowisku pracy materiały, narzędzia i sprzęt zgodnie z zasadami bezpieczeństwa i higieny pracy oraz ochrony przeciwpożarowej,*
- *sprawdzić stan techniczny maszyn, narzędzi, np.: wykonać próbne szycie na maszynie kuśnierskiej,*
- *dobrać i założyć odzież roboczą i środki ochrony indywidualnej wymagane na danym stanowisku pracy.*

Egzaminatorzy będą oceniać:

- *dobranie i rozmieszczenie na stanowisku pracy materiałów, narzędzi i sprzętu właściwego do wykonania określonego wyrobu kuśnierskiego lub jego elementu,*

- *sprawdzenie stanu technicznego maszyn, narzędzi, sprzętu, które będą wykorzystywane podczas wykonywania zadania egzaminacyjnego,*
- *dobranie i założenie odzieży roboczej i środków ochrony indywidualnej wymaganych na danym stanowisku pracy.*

3. Wykonać zadanie egzaminacyjne z zachowaniem przepisów bezpieczeństwa i higieny pracy, ochrony przeciwpożarowej, oraz ochrony środowiska i wykazać się umiejętnościami objętymi tematem:

3.1 Wykonanie wskazanego wyrobu kuśnierskiego lub jego elementu na określonym etapie wytwarzania:

- 3.1.1** przeprowadzić pomiary sylwetki klienta w zależności od rodzaju wyrobu,
- 3.1.2** przygotować szablon wyrobu zgodnie z rysunkiem żurnalowym i modelowym, z uwzględnieniem wymagań klienta,
- 3.1.3** wykonać reperację skór futerkowych w zależności od wielkości wad i uszkodzeń oraz miejsca na powierzchni,
- 3.1.4** połączyć skóry w błamy,
- 3.1.5** posługiwać się dokumentacją techniczno- technologiczną w procesie wytwarzania wyrobów kuśnierskich konfekcyjnych,
- 3.1.6** wykonać rysunek układu szablonów elementów wyrobu kuśnierskiego z uwzględnieniem rodzaju materiału zasadniczego,
- 3.1.7** wykonać operacje technologiczne występujące w procesie wytwarzania wyrobu kuśnierskiego: wykroić elementy wyrobu, wykonać klejenie elementów wyrobu zgodnie z wymaganiami technologicznymi, wykonać węzły technologiczne występujące w wyrobie, odszyć elementy wyrobu, połączyć elementy wyrobu w wyrób gotowy,
- 3.1.8** przeprowadzić obróbkę parowo-ciepłą elementów wyrobu i wyrobu gotowego: dobrać parametry i technikę prasowania, wykonać prasowanie,
- 3.1.9** wykonać operacje wykończalnicze występujące w procesie wytwarzania wyrobu kuśnierskiego,
- 3.1.10** posługiwać się narzędziami i przyborami stosowanymi w procesie wytwarzania wyrobu kuśnierskiego,
- 3.1.11** kontrolować przebieg procesu wytwarzania wyrobu kuśnierskiego w odniesieniu do założeń i dokumentacji,
- 3.1.12** utrzymywać ład i porządek na stanowisku pracy,
- 3.1.13** wykonać zadanie w przewidzianym czasie,
- 3.1.14** uporządkować stanowisko prac, oczyścić maszyny, narzędzia i urządzenia, rozliczyć materiały, zagospodarować odpady,

czyli:

- *wykonać pomiary sylwetki klienta właściwe dla wyrobu kuśnierskiego,*
- *dostosować szablon podstawowy wyrobu do wymiarów klienta,*
- *przygotować wzornik do rozkroju skóry, np.: dla połączenia w jodelkę, poziomo,*
- *wykonać reperację skór futerkowych w zależności od wielkości wad i uszkodzeń oraz miejsca na powierzchni, np.: wsuwkę, zwierciadlane przestawienie, elipsę,*
- *dobrać właściwy rozkrój, wykonać rozprzestrzenienie skór, a następnie połączyć skóry w błamy lub elementy wyrobu na maszynie kuśnierskiej przestrzegając kolejności szycia oraz zachowując właściwy kierunek włosa,*
- *przeprowadzić nawilżanie i po odleżeniu, nabijanie oraz suszenie błamów lub elementów wyrobu,*
- *obrównać blam lub element wyrobu według szablonu, wykroić pozostałe elementy wyrobu,*

wykonać węzły technologiczne występujące w wyrobie, nałożyć tkaninę wzmacniającą i usztywniającą lub wykonać klejenie elementów wyrobu zgodnie z wymaganiami technologicznymi, wykonać tasiemkowanie, nałożyć materiał ocieplający, połączyć elementy wyrobu w wyrób gotowy,

- dobrać parametry i technikę prasowania oraz wykonać prasowanie, np.: podszewki wzmacniającej i zwierzchniej,
- wykonać operacje wykończalnicze, np.: przyszyć tasiemkę ozdobną i podszewkę zwierzchnią,
- obsługiwać maszynę kuśnierską, stębnówkę płaską, posługiwać się narzędziami i przyborami, np.: nożem kuśnierskim, grzebieniem kuśnierskim,
- kontrolować na bieżąco jakość wykonywanych prac i dokonywać korekty,
- zachować ład i porządek podczas prac związanych z wykonywaniem wyrobu kuśnierskiego,
- uporządkować stanowisko pracy po zakończeniu pracy,
- wykonać zadanie egzaminacyjne w przewidzianym czasie.

Egzaminatorzy będą oceniać:

- wykonanie pomiarów sylwetki klienta niezbędnych do wykonania wyrobu kuśnierskiego,
- wybranie właściwego szablonu podstawowego wyrobu i dostosowanie go do wymiarów klienta,
- przygotowanie wzornika do rozkroju skóry,
- dobranie odpowiedniej metody i wykonanie reparacji skór futerkowych w zależności od wielkości wad i uszkodzeń oraz miejsca na powierzchni,
- dobranie właściwego rozkroju skór oraz wykonanie rozprzestrzenia skór,
- połączenie skór w błamy lub elementy wyrobu na maszynie kuśnierskiej,
- nawilżenie, nabijanie i suszenie błamów lub elementów wyrobu,
- obrównanie błamu lub elementów wyrobu według szablonu oraz wykrojenie pozostałych elementów wyrobu,
- wykonanie węzłów technologicznych w wyrobie,
- nałożenie tkaniny wzmacniającej i usztywniającej lub wykonanie klejenia elementów wyrobu zgodnie z wymaganiami technologicznymi,
- wykonanie tasiemkowania, nałożenie materiału ocieplającego,
- połączenie elementów wyrobu w wyrób gotowy,
- dobranie właściwych parametrów i techniki prasowania oraz wykonanie prasowania,
- wykonanie operacji wykończalniczych występujących w procesie wytwarzania wyrobu kuśnierskiego,
- zachowanie ładu i porządku podczas prac związanych z wykonywaniem wyrobu kuśnierskiego,
- uporządkowanie stanowiska pracy po zakończeniu pracy,
- zrealizowanie zadania egzaminacyjnego w przewidzianym czasie.

4. Prezentować efekt wykonanego zadania:

4.1 uzasadnić sposób wykonania zadania,

4.2 ocenić jakość wykonanego zadania,

czyli;

- uzasadnić sposób rozkroju skór, dobrane metody reparacji skór, sposób szycia i wykańczania wyrobu kuśnierskiego,*
- ocenić jakość wykonanego wyrobu kuśnierskiego w odniesieniu do założeń podanych w zadaniu.*

Egzaminatorzy będą oceniać:

- uzasadnienie sposobu wykonania wyrobu kuśnierskiego wskazanego w zadaniu egzaminacyjnym,*
- odniesienie się zdającego do rezultatów wykonanej pracy przez porównanie uzyskanego efektu z założeniami zawartymi w treści zadania egzaminacyjnego.*

III. 3 Przykład zadania praktycznego do tematu:

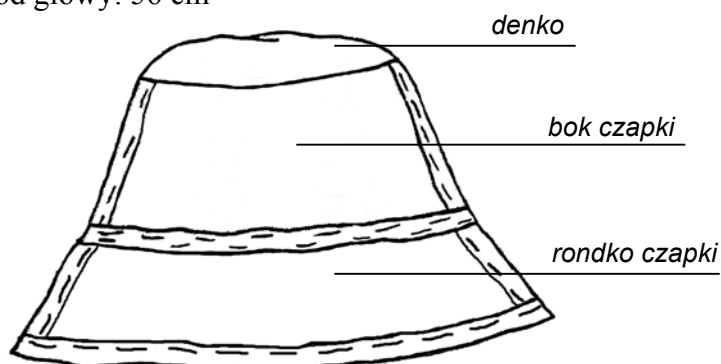
Wykonanie wskazanego wyrobu kuśnierskiego lub jego elementu na określonym etapie wytwarzania.

Wykonaj przedstawioną na rysunku 1. czapkę ze skór owczych. Pobierz szablon elementów czapki, rozprzeżstrzenione kawałki skór owczych oraz kawałki skóry licowej do odszycia szwów i obramowania rondka czapki. Kawałki skór owczych posortuj wg charakteru okrywy włosowej i tkanki skórnej (kolor, odcień, grubość i sprężystość) oraz dobierz kawałki skór na elementy składowe czapki. Wykrój elementy czapki: denko, 2 części rondka czapki i 2 części boków czapki. Połącz boki i rondko czapki na maszynie kuśnierskiej. Ze skóry licowej wykrój paski o szerokości 1,5 cm, a następnie naszyj je na szwy symetrycznie względem linii szycia. Wszyj denko czapki. Ze skóry licowej wykrój lamówkę o szerokości 3 cm do odszycia brzegu rondka. Lamówkę przyszyj od strony spodu, przewiń na wierzch i przesyj. Czas na wykonanie zadania wynosi 180 minut.

Rysunek 1.

Dane:

Obwód głowy: 56 cm



Instrukcja do wykonania zadania

Aby bezpiecznie i poprawnie wykonać zadanie:

1. Przeanalizuj dokładnie treść zadania.
2. Zapisz w formularzu PLAN DZIAŁANIA:
 - kolejne czynności niezbędne do wykonania zadania,
 - wykaz materiałów podstawowych i wykończeniowych potrzebnych do wykonania czapki oraz przyborów, narzędzi, maszyn i urządzeń niezbędnych do wykonania zadania.
3. Zorganizuj stanowisko pracy:
 - pobierz potrzebne materiały, szablony, dodatki krawieckie, narzędzia,
 - sprawdź stan techniczny maszyny kuśnierskiej i szwalniczej, przygotuj je do pracy i wykonaj próbne szycie.
4. Dobierz skóry według charakteru okrywy włosowej i tkanki skórnej, wykrój elementy czapki według szablonów, zgodnie z zasadami kroju (właściwy kierunek włosa, ekonomiczne wykorzystanie materiału, zachowanie symetrii), a następnie uszyj czapkę.
5. Po zakończeniu pracy uporządkuj stanowisko pracy, oczyść narzędzia i odłóż na miejsce przechowywania. Odpady złóż w miejscu ich składowania.
6. Zgłoś zespołowi egzaminacyjnemu gotowość prezentacji wykonanego zadania egzaminacyjnego.
7. W czasie prezentacji:
 - uzasadnij sposób wykonywania czapki,
 - uzasadnij sposób dobierania skór na elementy czapki,
 - oceń jakość wykonanej czapki:
 - czy elementy czapki mają kształt zgodny z szablonem?
 - czy szwy są równe i odpowiednio gęste?
 - czy lamówka jest równo przyszyta?

PLAN DZIAŁANIA (przykład)

1. Kolejne czynności niezbędne do wykonania zadania.

sortowanie skór

dobór kawałków skór na poszczególne elementy czapki

wykrawanie elementów czapki z kawałków skór

krojenie lamówek ze skóry licowej

zszywanie części czapki na maszynie kuśnierskiej

naszywanie lamówek na szwy łączące maszyną stębnowa

wszycie denka czapki

lamowanie czapki

.....

2. Wykaz:

a) materiałów podstawowych i wykończeniowych potrzebnych do wykonania czapki:

skóry futerkowe owcze - kawałki

nici

kawałki skóry licowej

.....

.....

.....

b) przyborów, narzędzi, maszyn i urządzeń niezbędnych do wykonania zadania:

kreda, taśma centymetrowa, szablony,

noż kuśnierski, grzebień kuśnierski, nożyce,

maszyna kuśnierska, stębnówka,

forma czapnicza - „klocek”

.....

.....

Kryteria poprawnego wykonania zadania:

Zaplanowanie wykonania zadania jest poprawne, jeśli:

- zapiszesz w formularzu *PLAN DZIAŁANIA* następujące czynności:
 - sortowanie i dobór kawałków skór na poszczególne elementy czapki,
 - wykrawanie poszczególnych elementów czapki z kawałków skór,
 - krojenie lamówek ze skóry licowej,
 - zszywanie części czapki na maszynie kuśnierskiej,
 - naszywanie lamówek na szwy łączące maszyną stębnową,
 - wszycie denka czapki,
 - lamowanie czapki,
- sporządzisz wykaz:
 - materiałów podstawowych i wykończeniowych potrzebnych do wykonania czapki:
 - kawałki owczych skór futerkowych,
 - nici,
 - kawałki skóry licowej,
 - przyborów, narzędzi, maszyn i urządzeń niezbędnych do wykonania zadania:
 - kreda,
 - taśma centymetrowa,
 - nóż kuśnierski, grzebień kuśnierski,
 - nożyce,
 - szablony,
 - maszyna kuśnierska,
 - stębnówka,
 - forma czapnicza - „klocek”.

Zorganizowanie stanowiska pracy jest poprawne, jeśli:

- założysz fartuch ochronny oraz jeżeli masz długie włosy zwiążesz je tak, aby nie przeszkadzały w pracy,
- zgromadzisz i ułożysz na stanowisku pracy ręcznej wszystkie przybory i narzędzia, a kawałki skór zgromadzisz w jednym miejscu stołu,
- przygotujesz do pracy maszynę kuśnierską i stębnówkę oraz wykonasz próbne szycie na obydwu maszynach, ustawiając na każdej z nich odpowiedni ścieg.

Wykonanie zadania jest poprawne, jeśli zachowując przepisy bezpieczeństwa i higieny pracy, ochrony przeciwpożarowej oraz ochrony środowiska:

- posortujesz kawałki skór wg charakteru okrywy włosowej i tkanki skórnej (kolor, odcień, grubość i sprężystość) oraz dobierzesz kawałki skór na elementy składowe czapki ze względu na powierzchnię i kształt,
- wykroisz wszystkie części czapki według szablonów oraz zgodnie z zasadami kroju (właściwy kierunek włosa, ekonomiczne wykorzystanie materiału, zachowanie symetrii),
- wykroisz zgodnie z zasadami, paski ze skóry licowej o szerokości ok. 1,5 cm oraz paski o szerokości ok. 3 cm,
- zszyjesz części boków i rondka czapki na maszynie kuśnierskiej szwem niskim, lekko rozluźnionym lecz obejmującym obie krawędzie zszywanych kawałków,

- *połączysz bok czapki i rondko na maszynie kuśnierskiej szwem niskim, lekko rozluźnionym lecz obejmującym obie krawędzie zszywanych kawałków,*
- *uformujesz element czapki tak, że zszyte elementy czapki będą miały gładką powierzchnię,*
- *naszyjesz lamówki o szerokości 1,5 cm na szwy w uformowanym elemencie czapki, ścięciem stębnowym, z zachowaniem symetrii względem linii szycia elementów czapki,*
- *wszyjesz na maszynie kuśnierskiej symetrycznie i równomiernie denko,*
- *oblamujesz rondko równym szwem na maszynie stębnówce,*
- *obetniesz końcówki nici i wyczyścisz powierzchnię czapki,*
- *sprawdzisz obwód czapki,*
- *uporządkujesz stanowisko pracy ręcznej i maszynowej, odpady poprodukcyjne złożysz w miejscu do tego przeznaczonym.*

Zaprezentowanie efektu wykonanego wyrobu jest poprawne, jeśli:

- *uzasadnisz sposób dobierania i zestawienia skór oraz zastosowane techniki rozkroju, szycia i wykończania czapki,*
- *ocenisz jakość wykonanej czapki zwracając uwagę na kształt elementów czapki, jakość szwów i lamowania.*

IV. ZAŁĄCZNIKI

IV. 1. Standard wymagań egzaminacyjnych dla zawodu

Zawód: **kuśnierz**

symbol cyfrowy: **743[02]**

Etap pisemny egzaminu obejmuje:

Część I – zakres wiadomości i umiejętności właściwych dla kwalifikacji w zawodzie

Absolwent powinien umieć:

1. Czytać ze zrozumieniem informacje przedstawione w formie opisów, instrukcji, rysunków, szkiców, wykresów, dokumentacji technicznych i technologicznych, a w szczególności:

- 1.1. rozróżniać asortyment skór futrzarskich ze względu na pochodzenie, przeprowadzone procesy wyprawy, barwienia i uszlachetnienia, własności okrywy włosowej i tkanki skórnej na podstawie nazwy, opisu, rysunku i fotografii;
- 1.2. rozróżniać wyroby kuśnierskie;
- 1.3. rozpoznawać sposoby i metody kroju oraz łączenia skór w błamy w zależności od rodzaju skóry i założonego efektu, na podstawie opisu, rysunku i fotografii;
- 1.4. rozróżniać metody reperacji skór futerkowych;
- 1.5. rozpoznawać sposoby rozmieszczenia skór futerkowych na szablonach elementów wyrobów kuśnierskich na podstawie rysunku, fotografii i opisu;
- 1.6. rozróżniać etapy wytwarzania wyrobów kuśnierskich miarowych i konfekcyjnych na podstawie charakterystyki prac, rodzajów obróbki technologicznej oraz maszyn i urządzeń;
- 1.7. rozróżniać wymiary figury ludzkiej w zależności od rodzaju wyrobu kuśnierskiego;
- 1.8. rozróżniać maszyny i urządzenia stosowane w procesie wytwarzania wyrobów kuśnierskich;
- 1.9. stosować pojęcia z zakresu materiałoznawstwa, konstruowania i modelowania form odzieży oraz normy, przepisy i instrukcje dotyczące wytwarzania wyrobów kuśnierskich.

2. Przetwarzać dane liczbowe i operacyjne, a w szczególności:

- 2.1. wskazywać zastosowanie podstawowego asortymentu skór futerkowych w wyrobach kuśnierskich;
- 2.2. wykonywać obliczenia potrzebne do wykreślenia form i szablonów wyrobów kuśnierskich;
- 2.3. dobierać skóry do wykonania wyrobów kuśnierskich na podstawie ich właściwości i cech;
- 2.4. dobierać sposoby usuwania uszkodzeń i reperowania skór futerkowych w zależności od miejsca na powierzchni oraz wielkości wad i uszkodzeń;
- 2.5. dobierać metody i techniki rozkroju skór i łączenia ich w błamy w zależności od materiału podstawowego oraz założonego efektu;
- 2.6. dobierać narzędzia, maszyny i urządzenia w zależności od rodzaju operacji technologicznej;
- 2.7. dobierać technologię obróbki podstawowego asortymentu skór futerkowych i materiałów futropodobnych oraz materiały pomocnicze i dodatki do wyrobów futrzarskich w procesie konfekcjonowania wyrobów kuśnierskich;
- 2.8. sporządzać kalkulację kosztów wykonania usług w zakresie wytwarzania wyrobów kuśnierskich z uwzględnieniem kosztów zużycia materiałów podstawowych, pomocniczych i dodatków.

3. Bezpiecznie wykonywać zadania zawodowe zgodnie z przepisami bezpieczeństwa i higieny pracy, ochrony przeciwpożarowej oraz ochrony środowiska, a w szczególności:

- 3.1. wykazywać się znajomością przepisów bezpieczeństwa i higieny pracy, ochrony przeciwpożarowej oraz ochrony środowiska obowiązujących podczas wytwarzania wyrobów kuśnierskich;
- 3.2. wskazywać zagrożenia na stanowisku pracy wynikające z obsługi maszyn i urządzeń kuśnierskich;
- 3.3. dobierać środki ochrony osobistej w zależności od wykonywanej czynności na stanowiskach w zakładzie kuśnierskim;
- 3.4. stosować przepisy dotyczące składowania i przechowywania skór futerkowych oraz wyrobów gotowych.

Część II – zakres wiadomości i umiejętności związanych z zatrudnieniem i działalnością gospodarczą

Absolwent powinien umieć:

1. Czytać ze zrozumieniem informacje przedstawione w formie opisów, instrukcji, tabel, wykresów, a w szczególności:

- 1.1. rozróżniać podstawowe pojęcia i terminy z obszaru funkcjonowania gospodarki oraz prawa pracy, prawa podatkowego i przepisów regulujących podejmowanie i wykonywanie działalności gospodarczej;
- 1.2. rozróżniać dokumenty związane z zatrudnieniem oraz podejmowaniem i wykonywaniem działalności gospodarczej;
- 1.3. identyfikować i analizować informacje dotyczące wymagań i uprawnień pracownika, pracodawcy, bezrobotnego i klienta.

2. Przetwarzać dane liczbowe i operacyjne, a w szczególności:

- 2.1. analizować informacje związane z podnoszeniem kwalifikacji, poszukiwaniem pracy i zatrudnieniem oraz podejmowaniem i wykonywaniem działalności gospodarczej;
- 2.2. sporządzać dokumenty związane z poszukiwaniem pracy i zatrudnieniem oraz podejmowaniem i wykonywaniem działalności gospodarczej;
- 2.3. rozróżniać skutki wynikające z nawiązania i rozwiązania stosunku pracy.

Etap praktyczny egzaminu obejmuje praktyczne umiejętności z zakresu kwalifikacji w zawodzie, objęte tematem – wykonanie wskazanego wyrobu kuśnierskiego lub jego elementu na określonym etapie wytwarzania.

Absolwent powinien umieć:

1. Planować czynności związane z wykonaniem zadania:

- 1.1. sporządzić plan działania;
- 1.2. sporządzić wykaz niezbędnych surowców, materiałów, sprzętu kontrolno-pomiarowego, narzędzi;
- 1.3. wykonać niezbędne obliczenia, rysunki lub szkice pomocnicze.

2. Organizować stanowisko pracy:

- 2.1. zgromadzić i rozmieścić na stanowisku pracy materiały, narzędzia, aparaturę i sprzęt zgodnie z zasadami bezpieczeństwa i higieny pracy oraz ochrony przeciwpożarowej;
- 2.2. sprawdzić stan techniczny maszyn, aparatury i sprzętu;
- 2.3. dobrać odzież roboczą i środki ochrony indywidualnej.

3. Wykonać zadanie egzaminacyjne z zachowaniem przepisów bezpieczeństwa i higieny pracy, ochrony przeciwpożarowej oraz ochrony środowiska i wykazać się umiejętnościami objętymi tematem:

3.1. Wykonanie wskazanego wyrobu kuśnierskiego lub jego elementu na określonym etapie wytwarzania:

- 3.1.1. przeprowadzić pomiary sylwetki klienta w zależności od rodzaju wyrobu;
- 3.1.2. przygotować szablony wyrobu zgodnie z rysunkiem żurnalowym i modelowym, z uwzględnieniem wymagań klienta;
- 3.1.3. wykonać reperację skór futerkowych w zależności od wielkości wad i uszkodzeń oraz miejsca na powierzchni;
- 3.1.4. połączyć skóry w błamy;
- 3.1.5. posługiwać się dokumentacją techniczno-technologiczną w procesie wytwarzania wyrobów kuśnierskich konfekcyjnych;
- 3.1.6. wykonać rysunek układu szablonów elementów wyrobu kuśnierskiego z uwzględnieniem rodzaju materiału zasadniczego;
- 3.1.7. wykonać operacje technologiczne występujące w procesie wytwarzania wyrobu kuśnierskiego: wykroić elementy wyrobu, wykonać klejenie elementów wyrobu zgodnie z wymaganiami technologicznymi, wykonać węzły technologiczne występujące w wyrobie, odszyć elementy wyrobu, połączyć elementy wyrobu w wyrób gotowy;
- 3.1.8. przeprowadzić obróbkę parowo-cieplną elementów wyrobu i wyrobu gotowego: dobrać parametry i technikę prasowania, wykonać prasowanie;
- 3.1.9. wykonać operacje wykończalnicze występujące w procesie wytwarzania wyrobu kuśnierskiego;
- 3.1.10. posługiwać się narzędziami i przyborami stosowanymi w procesie wytwarzania wyrobu kuśnierskiego;
- 3.1.11. kontrolować przebieg procesu wytwarzania wyrobu kuśnierskiego w odniesieniu do założeń i dokumentacji;
- 3.1.12. utrzymywać ład i porządek na stanowisku pracy;
- 3.1.13. wykonać zadanie w przewidzianym czasie;
- 3.1.14. uporządkować stanowisko pracy, oczyścić maszyny, narzędzia i urządzenia, rozliczyć materiały, zagospodarować odpady.

4. Prezentować efekt wykonanego zadania:

- 4.1. uzasadnić sposób wykonania zadania;
- 4.2. ocenić jakość wykonanego zadania.

Niezbędne wyposażenie stanowisk do wykonania zadań egzaminacyjnych objętych tematem – wykonanie wskazanego wyrobu kuśnierskiego lub jego elementu na określonym etapie wytwarzania:

Pomieszczenie spełniające wymagania wynikające z przepisów bezpieczeństwa i higieny pracy oraz ochrony przeciwpożarowej. Stół do rozkroju z blatem z twardego drewna o odpowiedniej wysokości, maszyna kuśnierska i stębnówka płaska wraz z obrotowym stołkiem o regulowanej wysokości. Materiały: zasadnicze, pomocnicze, półprodukty przygotowane do obróbki na określonym etapie wytwarzania wyrobu kuśnierskiego. Nóż kuśnierski. Grzebień kuśnierski. Mydélko krawieckie lub kreda. Przmiar milimetrový. Miara krawiecka. Nożyce krawieckie. Szczotki. Nici i igły. Pojemnik na odpady. Instrukcje obsługi maszyn i urządzeń. Środki ochrony indywidualnej. Apteczka.

IV. 2. Przykład instrukcji do etapu pisemnego

Zawód:

Symbol cyfrowy zawodu:

Wersja arkusza:

EGZAMIN POTWIERDZAJĄCY KWALIFIKACJE ZAWODOWE

ETAP PISEMNY

Instrukcja dla zdającego

1. Sprawdź, czy arkusz egzaminacyjny, który otrzymałeś zawiera .. stron. Ewentualny brak stron lub inne usterki zgłoś przewodniczącemu zespołu nadzorującego.
2. Do arkusza dołączona jest KARTA ODPOWIEDZI, na której:
 - wpisz odczytany z arkusza egzaminacyjnego symbol cyfrowy zawodu,
 - odczytaj z arkusza egzaminacyjnego oznaczenie wersji arkusza (X, Y, Z, U lub W) i zamaluj kratkę z odpowiadającą jej literą,
 - wpisz swój numer PESEL i zakoduj go,
 - wpisz swoją datę urodzenia.
3. Arkusz egzaminacyjny składa się z dwóch części. Część I zawiera 50 zadań, część II 20 zadań.
4. Za każde poprawnie rozwiązane zadanie uzyskasz **1 punkt**.
5. Aby zdać etap pisemny egzaminu musisz uzyskać co najmniej 25 punktów z części I i co najmniej 10 punktów z części II.
6. Czytaj uważnie wszystkie zadania.
7. Rozwiązania zaznaczaj na KARCIE ODPOWIEDZI długopisem lub piórem z czarnym tuszem/atramentem.
8. Dla każdego zadania podane są cztery możliwe odpowiedzi: A, B, C, D. Odpowiada im następujący układ krutek na KARCIE ODPOWIEDZI:

A	B	C	D
---	---	---	---

9. Tylko jedna odpowiedź jest poprawna.
10. Wybierz właściwą odpowiedź i zamaluj kratkę z odpowiadającą jej literą – np. gdy wybrałeś odpowiedź "A":

<input checked="" type="checkbox"/>	B	C	D
-------------------------------------	---	---	---

11. Staraj się wyraźnie zaznaczać odpowiedzi. Jeżeli się pomylisz i błędnie zaznaczysz odpowiedź, otocz ją kółkiem i zaznacz odpowiedź, którą uważasz za prawdziwą np.

<input checked="" type="checkbox"/>	B	C	<input checked="" type="checkbox"/>
-------------------------------------	---	---	-------------------------------------

12. Po rozwiązaniu testu sprawdź czy zaznaczyłeś wszystkie odpowiedzi na KARCIE ODPOWIEDZI i wprowadziłeś wszystkie dane, o których mowa w punkcie 2 tej instrukcji – **Pamiętaj, że oddajesz przewodniczącemu zespołu nadzorującego tylko KARTĘ ODPOWIEDZI.**

Powodzenia!

**CZERWIEC
2005**

**Czas trwania
egzaminu
120 minut**

**Liczba punktów
do uzyskania:
z części I – 50 pkt.
z części II – 20 pkt.**

IV. 3. Przykład karty odpowiedzi do etapu pisemnego

Symbol cyfrowy zawodu []

Wersja arkusza X Y Z U W

Nr zad.	Odpowiedzi cz I			
1	A	B	C	D
2	A	B	C	D
3	A	B	C	D
4	A	B	C	D
5	A	B	C	D
6	A	B	C	D
7	A	B	C	D
8	A	B	C	D
9	A	B	C	D
10	A	B	C	D
11	A	B	C	D
12	A	B	C	D
13	A	B	C	D
14	A	B	C	D
15	A	B	C	D
16	A	B	C	D
17	A	B	C	D
18	A	B	C	D
19	A	B	C	D
20	A	B	C	D
21	A	B	C	D
22	A	B	C	D
23	A	B	C	D
24	A	B	C	D
25	A	B	C	D

Nr zad.	Odpowiedzi cz I			
26	A	B	C	D
27	A	B	C	D
28	A	B	C	D
29	A	B	C	D
30	A	B	C	D
31	A	B	C	D
32	A	B	C	D
33	A	B	C	D
34	A	B	C	D
35	A	B	C	D
36	A	B	C	D
37	A	B	C	D
38	A	B	C	D
39	A	B	C	D
40	A	B	C	D
41	A	B	C	D
42	A	B	C	D
43	A	B	C	D
44	A	B	C	D
45	A	B	C	D
46	A	B	C	D
47	A	B	C	D
48	A	B	C	D
49	A	B	C	D
50	A	B	C	D

PESEL

0	0	0	0	0	0	0	0	0	0	0
1	1	1	1	1	1	1	1	1	1	1
2	2	2	2	2	2	2	2	2	2	2
3	3	3	3	3	3	3	3	3	3	3
4	4	4	4	4	4	4	4	4	4	4
5	5	5	5	5	5	5	5	5	5	5
6	6	6	6	6	6	6	6	6	6	6
7	7	7	7	7	7	7	7	7	7	7
8	8	8	8	8	8	8	8	8	8	8
9	9	9	9	9	9	9	9	9	9	9

Data urodzenia zdającego

dzień miesiąc rok

Nr zad.	Odpowiedzi cz II			
51	A	B	C	D
52	A	B	C	D
53	A	B	C	D
54	A	B	C	D
55	A	B	C	D
56	A	B	C	D
57	A	B	C	D
58	A	B	C	D
59	A	B	C	D
60	A	B	C	D
61	A	B	C	D
62	A	B	C	D
63	A	B	C	D
64	A	B	C	D
65	A	B	C	D
66	A	B	C	D
67	A	B	C	D
68	A	B	C	D
69	A	B	C	D
70	A	B	C	D

Miejsce na naklejkę z kodem ośrodka

IV. 4. Przykład informacji do etapu praktycznego

Zawód:

Symbol cyfrowy zawodu:

Oznaczenie tematu:

Oznaczenie zadania:

WPISUJE ZDAJĄCY

--	--	--	--	--	--	--	--	--	--	--	--	--	--	--	--	--	--	--	--

PESEL

Data urodzenia

--	--	--	--	--	--	--	--	--	--	--	--	--	--	--	--	--	--	--	--

dzień miesiąc rok

--	--

Numer stanowiska
egzaminacyjnego

EGZAMIN POTWIERDZAJĄCY KWALIFIKACJE ZAWODOWE

ETAP PRAKTYCZNY

CZERWIEC
2005

Informacja dla zdającego

Czas trwania
egzaminu
180 minut

1. Sprawdź, czy arkusz egzaminacyjny, który otrzymałeś zawiera .. strony. Ewentualne braki stron lub inne usterki zgłoś przewodniczącemu zespołu egzaminacyjnego.
2. Na arkuszu egzaminacyjnym i PLANIE DZIAŁANIA wpisz swój numer ewidencyjny PESEL, datę urodzenia i numer stanowiska egzaminacyjnego.
3. Zapoznaj się z treścią zadania egzaminacyjnego, instrukcją do jego wykonania, stanowiskiem egzaminacyjnym i jego wyposażeniem. Masz na to – **20 minut**. Czas ten nie jest wliczany do czasu trwania egzaminu.
4. Po upływie tego czasu przystępujesz do egzaminu.
5. Przewodniczący zapisze w widocznym dla Ciebie miejscu godzinę rozpoczęcia i godzinę zakończenia egzaminu.

Liczba
punktów do
uzyskania
....

Pamiętaj, że podczas wykonywania zadania egzaminacyjnego jesteś oceniany przez zespół egzaminatorów, którzy obserwują wykonywane przez Ciebie czynności i nie będą udzielać Ci żadnych wskazówek. Interwenują tylko w przypadku naruszenia przez Ciebie przepisów bezpieczeństwa i higieny pracy, ochrony przeciwpożarowej i mogą w takim przypadku przerwać egzamin.

Powodzenia!

IV. 5. Wzór dyplomu potwierdzającego kwalifikacje zawodowe

Nr 173



RZECZPOSPOLITA POLSKA

DYPLOM

POTWIERDZAJĄCY KWALIFIKACJE ZAWODOWE

.....
imię (imiona) i nazwisko

.....
(data urodzenia)

.....
(miejsce urodzenia)

.....
(numer PESEL)

zdał.... egzamin potwierdzający kwalifikacje w zawodzie

.....
i otrzymał.....:

w etapie pisemnym egzaminu

z części pierwszej% punktów możliwych do uzyskania

z części drugiej.....% punktów możliwych do uzyskania

w etapie praktycznym egzaminu

.....% punktów możliwych do uzyskania

.....
(miejsce, data)

m.p.

DYREKTOR
OKRĘGOWEJ KOMISJI EGZAMINACYJNEJ

Nr

.....
(pieczęć i podpis)

Podstawą zdania egzaminu jest uzyskanie:

- 1) z etapu pisemnego - co najmniej po 50% punktów możliwych do uzyskania z każdej części,
- 2) z etapu praktycznego - co najmniej 75% punktów możliwych do uzyskania.

OKE-II/408/2