

Informator o egzaminie potwierdzającym kwalifikacje zawodowe

Technik usług fryzjerskich

Centralna Komisja Egzaminacyjna
Warszawa 2005

**Informator opracowała Centralna Komisja Egzaminacyjna w Warszawie
we współpracy z Okręgową Komisją Egzaminacyjną w Warszawie
oraz Ministrem właściwym do spraw gospodarki**

ISBN 83-7400-151-8

Wstęp

Centralna Komisja Egzaminacyjna poleca trzecią edycję informatorów o egzaminie potwierdzającym kwalifikacje zawodowe¹ skierowaną do absolwentów szkół ponadgimnazjalnych: techników i szkół policealnych.

Edycja obejmuje:

- 75 informatorów, opublikowanych w terminie do 31 sierpnia 2005 roku, dla zawodów, w których po raz pierwszy w roku 2006, odbędzie się egzamin dla absolwentów ww. typów szkół,
- 35 informatorów, dla pozostałych zawodów, przewidzianych do kształcenia na tym poziomie, które zostaną opublikowane w terminie do 31 grudnia 2005 roku.

Prezentowana publikacja składa się z 75 odrębnych, dla poszczególnych zawodów, opracowań (informatorów), w których opisano wymagania egzaminacyjne.

W każdym z informatorów omówiono:

- strukturę egzaminu, jego organizację i przebieg,
- wymagania, które należy spełnić żeby przystąpić do egzaminu i żeby zdać ten egzamin,
- materiał egzaminacyjny z zakresu danego zawodu – wiadomości i umiejętności, które będą sprawdzane i oceniane na egzaminie, w etapie pisemnym i praktycznym, ilustrując go przykładami zadań egzaminacyjnych wraz z kryteriami oceniania.

Informatory o egzaminie potwierdzającym kwalifikacje zawodowe kierujemy przede wszystkim do uczniów i nauczycieli szkół zawodowych, sądzymy jednak, że przedstawiony w nich syntetyczny materiał dotyczący sprawdzanych umiejętności stanowiących o kwalifikacjach zawodowych zainteresuje również innych czytelników, np.: przedstawicieli organów prowadzących szkoły i nadzorujących kształcenie, pracodawców i specjalistów ds. modelowania zawodów, kształcenia i doskonalenia zawodowego.

¹ Podstawą prawną przeprowadzenia zewnętrznego egzaminu potwierdzającego kwalifikacje zawodowe, zwanego również egzaminem zawodowym, jest:

- Rozporządzenie Ministra Edukacji Narodowej i Sportu z dnia 7 września 2004 r., w sprawie warunków i sposobu oceniania, klasyfikowania i promowania uczniów i słuchaczy oraz przeprowadzania sprawdzianów i egzaminów w szkołach publicznych (Dz. U. Nr 199, poz. 2046),
- Rozporządzenie Ministra Edukacji Narodowej i Sportu z dnia 8 maja 2004 r., w sprawie klasyfikacji zawodów szkolnictwa zawodowego (Dz. U. Nr 114, poz. 1195),
- Rozporządzenie Ministra Edukacji Narodowej i Sportu z dnia 29 marca 2005 r. zmieniające rozporządzenie w sprawie standardów wymagań będących podstawą przeprowadzania egzaminu potwierdzającego kwalifikacje zawodowe (Dz. U. Nr 66, poz. 580). Standardy, o których mowa w rozporządzeniu, stanowią oddzielny załącznik.

SPIS TREŚCI

1. OGÓLNE INFORMACJE O EGZAMINIE POTWIERDZAJĄCYM KWALIFIKACJE ZAWODOWE.....	6
1.1. Struktura egzaminu oraz formy sprawdzania wiadomości i umiejętności z zakresu zawodu	7
1.2. Wiadomości i umiejętności sprawdzane na egzaminie	7
1.3. Wymagania, które trzeba spełnić, aby zdać egzamin.....	9
1.4. Wymagania, które trzeba spełnić, aby przystąpić do egzaminu.....	9
1.5. Szczegółowe informacje o egzaminie zawodowym.....	10
2. ETAP PISEMNY EGZAMINU	11
2.1. Organizacja i przebieg	11
2.2. Wymagania egzaminacyjne z przykładami zadań do części I.....	13
2.3. Wymagania egzaminacyjne z przykładami zadań do części II	24
2.4. Odpowiedzi do przykładowych zadań.....	28
3. ETAP PRAKTYCZNY EGZAMINU	29
3.1. Organizacja i przebieg	29
3.2. Wymagania egzaminacyjne i ogólne kryteria oceniania	30
3.3. Komentarz do standardu wymagań egzaminacyjnych	31
3.4. Przykład zadania praktycznego	33
3.5. Komentarz do rozwiązania zadania wraz z kryteriami oceniania	35
4. ZAŁĄCZNIKI	37
4.1. Standard wymagań egzaminacyjnych dla zawodu	37
4.2. Przykład karty odpowiedzi do etapu pisemnego	40
4.3. Lista zawodów, dla których opublikowano informatory w 2005 r.....	41

1. OGÓLNE INFORMACJE O EGZAMINIE POTWIERDZAJĄCYM KWALIFIKACJE ZAWODOWE

Egzamin potwierdzający kwalifikacje zawodowe jest formą oceny poziomu opanowania wiadomości i umiejętności z zakresu danego zawodu określonych w standardzie wymagań, ustalonym przez Ministra Edukacji Narodowej i Sportu.

Egzamin ten, zwany również egzaminem zawodowym, jest egzaminem zewnętrznym. Umożliwia on uzyskanie porównywalnej i obiektywnej oceny poziomu osiągnięć zdającego poprzez zastosowanie jednolitych wymagań, kryteriów oceniania i zasad przeprowadzania egzaminu, opracowanych przez instytucje zewnętrzne, funkcjonujące niezależnie od systemu kształcenia.

Rolę instytucji zewnętrznych pełnią: Centralna Komisja Egzaminacyjna i osiem okręgowych komisji egzaminacyjnych powołanych przez Ministra Edukacji Narodowej w 1999 roku.

Na terenie swojej działalności (patrz - mapka na wewnętrznej stronie okładki) okręgowe komisje egzaminacyjne przygotowują, organizują i przeprowadzają zewnętrzne egzaminy zawodowe. Egzaminy oceniać będą zewnętrzni egzaminatorzy.

Egzaminy zawodowe mogą zdawać absolwenci wszystkich typów szkół zawodowych ponadgimnazjalnych i policealnych, które kształcą w zawodach ujętych w klasyfikacji zawodów szkolnictwa zawodowego.

Egzaminy zawodowe przeprowadzane są 2 razy w ciągu roku szkolnego. Harmonogram egzaminów ustala i ogłasza dyrektor Centralnej Komisji Egzaminacyjnej nie później niż na 4 miesiące przed terminem ich przeprowadzenia.

Dla absolwentów zasadniczych szkół zawodowych i szkół policealnych egzaminy przeprowadzane są od następnego tygodnia po zakończeniu zajęć dydaktyczno-wychowawczych, a dla absolwentów technikum i technikum uzupełniającego - od następnego tygodnia po zakończeniu egzaminu maturalnego.

Do egzaminu mogą przystąpić również absolwenci szkół zawodowych kształcących młodzież o specjalnych potrzebach edukacyjnych. Dla tej młodzieży, na podstawie opinii poradni psychologiczno-pedagogicznych lub orzeczeń lekarskich, czas egzaminu pisemnego może być wydłużony o 30 minut, a warunki i przebieg egzaminu będą dostosowane do jej potrzeb.

1.1. Struktura egzaminu oraz formy sprawdzania wiadomości i umiejętności z zakresu zawodu

Struktura egzaminu obejmuje dwa etapy: etap pisemny i etap praktyczny.

Etap pisemny składa się z dwóch części. Podczas części I zdający będą rozwiązywać zadania sprawdzające wiadomości i umiejętności właściwe dla kwalifikacji w danym zawodzie, w części II – zadania sprawdzające wiadomości i umiejętności związane z zatrudnieniem i działalnością gospodarczą.

Etap pisemny przeprowadzany jest w formie testu składającego się z zadań zamkniętych zawierających cztery odpowiedzi do wyboru, z których tylko jedna odpowiedź jest prawidłowa.

W części I test zawiera 50 zadań, a w części II – 20 zadań.

Czas trwania etapu pisemnego dla wszystkich zawodów wynosi 120 minut.

Etap praktyczny sprawdza umiejętności rozwiązywania typowych problemów zawodowych o charakterze „łączenia teorii z praktyką”, właściwych dla zawodu, w zakresie wynikającym z zadania o treści ogólnej, ustalonym w standardzie wymagań egzaminacyjnych.

Czas trwania etapu praktycznego nie może być krótszy niż 180 minut i dłuższy niż 240 minut.

1.2. Wiadomości i umiejętności sprawdzane na egzaminie

Na egzaminie będą sprawdzane tylko te wiadomości i umiejętności, które zostały zapisane w standardzie wymagań egzaminacyjnych dla danego zawodu.

Standardy wymagań egzaminacyjnych dla poszczególnych zawodów ustalone zostały rozporządzeniem Ministra Edukacji Narodowej i Sportu, z dnia 29 marca 2005 r., zmieniającym rozporządzenie w sprawie standardów wymagań będących podstawą przeprowadzenia egzaminu potwierdzającego kwalifikacje zawodowe (Dz. U. Nr 66, poz. 580). Teksty standardów wymagań egzaminacyjnych dla poszczególnych zawodów zostały zamieszczone w oddzielnie opublikowanym załączniku do w/w rozporządzenia.

Struktura standardu wymagań egzaminacyjnych dla zawodu odpowiada strukturze egzaminu. Oznacza to, że zawarte w standardzie umiejętności sprawdzane na egzaminie, ustalono odrębnie dla obu etapów egzaminu.

Umiejętności zapisane w standardzie, sprawdzane w etapie pisemnym, są przyporządkowane do określonych obszarów wymagań.

Umiejętności sprawdzane w części pierwszej ujęto w trzech obszarach wymagań:

- czytanie ze zrozumieniem informacji przedstawionych w formie opisów, instrukcji, rysunków, szkiców, wykresów, dokumentacji technicznych i technologicznych,
- przetwarzanie danych liczbowych i operacyjnych,
- bezpieczne wykonywanie zadań zawodowych zgodnie z przepisami bezpieczeństwa i higieny pracy, ochrony przeciwpożarowej oraz ochrony środowiska.

Umiejętności sprawdzane w części drugiej ujęto w dwóch obszarach wymagań:

- czytanie ze zrozumieniem informacji przedstawionych w formie opisów, instrukcji, tabel, wykresów,
- przetwarzanie danych liczbowych i operacyjnych.

W etapie praktycznym egzaminu sprawdzane umiejętności są związane z zadaniem o treści ogólnej. Z zadaniem ogólnym związane są odpowiednie układy umiejętności. Zakres egzaminu w tym etapie obejmuje w zależności od zawodu i jego specyfiki

- opracowanie projektu realizacji określonych prac
lub
- opracowanie projektu realizacji i wykonanie określonych prac.

Standard wymagań egzaminacyjnych dla zawodu stanowi podstawę do przygotowania zadań egzaminacyjnych dla obu etapów egzaminu. Oznacza to, że zadania egzaminacyjne będą sprawdzały tylko te umiejętności, które zapisane są w standardzie wymagań egzaminacyjnych dla danego zawodu. Rodzaj zadań egzaminacyjnych sprawdzających umiejętności przyporządkowane do danego obszaru wymagań w etapie pisemnym będzie wiązał się ściśle z tym obszarem, a w etapie praktycznym - z zadaniem o treści ogólnej.

Umiejętności ujęte w standardzie wymagań egzaminacyjnych dla zawodu, dla obu etapów egzaminu, będą omówione wraz z przykładami zadań w rozdziałach 2. i 3. informatora.

Każdy zdający powinien zapoznać się ze standardem wymagań egzaminacyjnych dla zawodu, w którym chce potwierdzić kwalifikacje zawodowe. Standard zamieszczony jest w rozdziale 4 niniejszego informatora.

1.3. Wymagania, które trzeba spełnić, aby zdać egzamin

Przyjęto, że w etapie pisemnym zdający może otrzymać za każde prawidłowo rozwiązane zadanie 1 punkt.

Zdający zda ten etap egzaminu, jeśli uzyska:

- z części I – co najmniej 50% punktów możliwych do uzyskania,
- z części II – co najmniej 30% punktów możliwych do uzyskania.

W etapie praktycznym, w zależności od zakresu egzaminu sformułowanego w zadaniu o treści ogólnej oceniany będzie projekt realizacji określonych prac lub projekt realizacji określonych prac oraz efekt wykonanych prac zgodnie z ustalonymi kryteriami oceniania przyjętymi dla danego zadania. Spełnienie ustalonych dla zadania kryteriów wykonania, pozwoli na uzyskanie maksymalnej liczby punktów.

Zdający zda ten etap egzaminu, jeśli uzyska co najmniej 75% punktów możliwych do uzyskania.

Zdający zda egzamin zawodowy, jeśli spełni wymagania ustalone dla obu etapów egzaminu.

Zdający, który zdał egzamin, otrzymuje dyplom potwierdzający kwalifikacje zawodowe w danym zawodzie.

UWAGA!

Informacje o wynikach egzaminu zdający uzyska od dyrektora szkoły, do której uczęszczał.

1.4. Wymagania, które trzeba spełnić, aby przystąpić do egzaminu

Zdający powinien:

1. Ukończyć szkołę i otrzymać świadectwo ukończenia szkoły.
2. Złożyć pisemną deklarację przystąpienia do egzaminu zawodowego do dyrektora swojej szkoły, nie później niż do dnia 20 grudnia roku szkolnego, w którym zamierza przystąpić do egzaminu zawodowego w sesji letniej, bezpośrednio po ukończeniu szkoły oraz nie

później niż do dnia 20 września roku szkolnego, w którym zamierza przystąpić do egzaminu zawodowego w sesji zimowej.

3. Zgłosić się na egzamin w terminie i miejscu wyznaczonym przez okręgową komisję egzaminacyjną z dokumentem potwierdzającym tożsamość (ze zdjęciem i z numerem PESEL).

Zdający o specjalnych potrzebach edukacyjnych powinien dodatkowo przedłożyć opinię lub orzeczenie wskazujące na dostosowanie warunków i formy przeprowadzania egzaminu do jego indywidualnych potrzeb.

UWAGA!

Informacje o terminie i miejscu egzaminu może przekazać zdającym dyrektor szkoły lub dyrektor okręgowej komisji egzaminacyjnej.

W zależności od specyfiki zawodu, w którym przeprowadzony będzie egzamin zawodowy, okręgowa komisja egzaminacyjna może wezwać zdającego na szkolenie w zakresie bezpieczeństwa i higieny pracy związane z wykonywaniem zadania egzaminacyjnego na określonych stanowiskach egzaminacyjnych. Szkolenie powinno być zorganizowane nie wcześniej niż na dwa tygodnie przed terminem egzaminu.

1.5. Szczegółowe informacje o egzaminie zawodowym

Szczegółowych informacji o egzaminie zawodowym oraz wyjaśnień dotyczących, między innymi, możliwości:

- powtórnego zdawania egzaminu zawodowego przez osoby, które nie zdały egzaminu,
 - przystąpienia do egzaminu w terminie innym niż bezpośrednio po ukończeniu szkoły,
 - udostępniania informacji na temat wyniku egzaminu,
 - otrzymania dyplomu potwierdzającego kwalifikacje zawodowe,
- udziela dyrektor szkoły i okręgowa komisja egzaminacyjna.

2. ETAP PISEMNY EGZAMINU

2.1. Organizacja i przebieg

Etap pisemny egzaminu będzie zorganizowany w szkole, do której uczęszczałeś. W uzasadnionych przypadkach, w szczególności gdy liczba zdających w danej szkole jest mniejsza niż 25 osób, dyrektor komisji okręgowej może wskazać Ci inną szkołę albo placówkę kształcenia praktycznego lub ustawicznego, zwane dalej „placówkami”, w której przystąpisz do etapu pisemnego egzaminu zawodowego.

W dniu egzaminu powinieneś zgłosić się w szkole/placówce na 30 minut przed godziną jego rozpoczęcia. Powinieneś posiadać dokument potwierdzający Twoją tożsamość i numer ewidencyjny PESEL.

Przed wejściem do sali egzaminacyjnej będziesz poproszony o potwierdzenie gotowości przystąpienia do etapu pisemnego egzaminu.

Słuchaj uważnie informacji przewodniczącego zespołu nadzorującego, który będzie omawiał regulamin przebiegu egzaminu.

Po zajęciu miejsca w sali egzaminacyjnej otrzymasz arkusz egzaminacyjny i KARTĘ ODPOWIEDZI.

Arkusz egzaminacyjny zawiera:

- stronę tytułową z nazwą i symbolem cyfrowym zawodu, w którym odbywa się etap pisemny egzaminu oraz „Instrukcję dla zdającego” (w instrukcji znajdują się dane o liczbie stron arkusza egzaminacyjnego, wskazania dotyczące rozwiązywania zadań, zaznaczania odpowiedzi i sposobu poprawiania odpowiedzi w KARCIE ODPOWIEDZI),
- test 70 zadań wielokrotnego wyboru, w tym 50 zadań w części I ponumerowanych od 1 do 50 oraz 20 zadań w części II ponumerowanych od 51 do 70.

KARTA ODPOWIEDZI stanowi jedną stronę. Znajdują się na niej:

- symbol cyfrowy zawodu i oznaczenie wersji arkusza egzaminacyjnego,
- miejsce na wpisanie Twojego numeru ewidencyjnego PESEL i zakodowanie go,
- miejsce na wpisanie Twojej daty urodzenia,
- tabele z numerami zadań odpowiadających części I oraz części II arkusza egzaminacyjnego z układem kratek A, B, C, D do zaznaczania odpowiedzi,
- miejsce na naklejkę z kodem ośrodka egzaminacyjnego.

Przeczytaj uważnie „Instrukcję dla zdającego” w arkuszu egzaminacyjnym i sprawdź, czy Twój arkusz jest kompletny i nie ma w nim braków. Wykonaj polecenia zgodnie z „Instrukcją dla zdającego”.

Czas trwania etapu pisemnego egzaminu wynosi 120 minut (2 godziny zegarowe).

UWAGA: Jeśli jesteś egzaminowanym o potwierdzonych specjalnych potrzebach edukacyjnych, to masz prawo do wydłużonego o 30 minut czasu trwania etapu pisemnego egzaminu zawodowego. Przewodniczący szkolnego zespołu egzaminacyjnego wskaże Ci miejsce na sali egzaminacyjnej i dopilnuje, abyś mógł zdawać egzamin w ustalonym dla Ciebie czasie.

Kolejność rozwiązywania zadań jest dowolna. Dobrze jednak będzie, jeśli rozplanujesz sobie czas egzaminu. Na rozwiązanie zadań z części I arkusza powinieneś przeznaczyć około 80 minut, na rozwiązanie zadań z części II - około 30 minut. Pozostałe 10 minut powinieneś wykorzystać na sprawdzenie, czy prawidłowo zaznaczyłeś odpowiedzi do poszczególnych zadań w KARCIE ODPOWIEDZI.

Pamiętaj! Pracuj samodzielnie!

Przystępując do rozwiązywania każdego zadania powinieneś:

- uważnie przeczytać całe zadanie,
- przeanalizować rysunki, tabele, itp. oraz treść poleceń,
- dobrze zastanowić się nad wyborem prawidłowej odpowiedzi,
- starannie zaznaczyć wybraną odpowiedź w KARCIE ODPOWIEDZI zgodnie z instrukcją w arkuszu egzaminacyjnym.

Po zakończeniu rozwiązywania zadań, sprawdź w KARCIE ODPOWIEDZI, czy dla wszystkich zadań zaznaczyłeś odpowiedzi.

Przewodniczący ogłosi koniec egzaminu i poinformuje, w jaki sposób będziesz mógł oddać swoją KARTĘ ODPOWIEDZI. Arkusz egzaminacyjny możesz zatrzymać dla siebie.

Jeśli wcześniej zakończysz rozwiązywanie zadań, zgłoś przez podniesienie ręki gotowość do oddania KARTY ODPOWIEDZI.

2.2. Wymagania egzaminacyjne z przykładami zadań do części I

Zakres wiadomości i umiejętności właściwych dla kwalifikacji w zawodzie

Absolwent powinien umieć:

1. Czytać ze zrozumieniem informacje przedstawione w formie opisów, instrukcji, rysunków, szkiców, dokumentacji technicznych i technologicznych, a w szczególności:

1.1. Rozpoznawać stan włosów i skóry głowy i inne właściwości osoby obsługiwanej, czyli:

- rozpoznawać stan włosów i skóry głowy na podstawie opisu,
- rozpoznawać stan włosów i skóry głowy za pomocą zmysłów, a w szczególności wzroku i dotyku, np.: stopień elastyczności włosów, połysk, stopień natłuszczenia powierzchniowego, kruchość, łamliwość,
- rozpoznawać kształt głowy, twarzy, np.: twarz okrągła, kwadratowa, owalna,
- rozpoznać stan skóry głowy ze względu na uszkodzenia czy zmiany chorobotwórcze, np. łojotok,
- rozpoznawać rodzaj karnacji, np.: jasna, ciemna,
- rozpoznawać cechy osobnicze klienta na podstawie rysunku lub zdjęcia.

Przykładowe zadanie 1.

Klientka ma szybko przetłuszczające się włosy. Co może być tego przyczyną?

- A. Skłonność do łupieżu.
- B. Suchość skóry.
- C. Nadczynność łojotokowa.
- D. Niewydolność gruczołów łojowych.

1.2. Rozróżniać zabiegi pielęgnacyjne włosów i skóry głowy wchodzące w zakres usług fryzjerskich,

czyli:

- rozróżniać zabiegi pielęgnacyjne włosów i skóry głowy ze względu na zastosowane kosmetyki i preparaty,
- rozróżniać zabiegi pielęgnacyjne włosów i skóry głowy ze względu na rodzaj wykonywanej usługi, np.: po wykonaniu ondulacji chemicznej, farbowaniu trwałym,
- rozróżniać zabiegi pielęgnacyjne włosów i skóry głowy ze względu na działanie preparatów i zabiegów chemicznych na włosy i ludzki organizm,
- rozróżniać zabiegi pielęgnacyjne włosów i skóry głowy ze względu na wynik diagnozy stanu skóry głowy i włosów, np.: wskazywać ograniczenia do wykonania zabiegu trwałej ondulacji lub farbowania,
- rozróżniać techniki i metody mycia włosów i skóry głowy.

Przykładowe zadanie 2.

Wskaż, jak działa na włosy preparat o kwaśnym odczynie, zastosowany na zakończenie zabiegu trwałej na zmianę kształtu włosa?

- A. Ułatwia przedostawanie się tlenu do kory włosowej i zwiększa wchłanianie środków kondycjonujących.
- B. Otwiera łuskę włosową i poprawia sprężystość włosów.
- C. Zamyka łuskę włosową i poprawia sprężystość włosów.
- D. Utrudnia przedostawanie się tlenu do kory włosowej i zwiększa wchłanianie środków kondycjonujących.

1.3. Rozróżniać technologie wykonywania zabiegów fryzjerskich,

czyli:

- rozróżniać technologie wykonywania utleniania pasemek, np.: z użyciem folii aluminiowej, z użyciem grzebienia,
- rozróżniać technologie wykonywania koloryzacji np.: koloryzacja po raz pierwszy, koloryzacja odrostu, odświeżanie koloru,
- rozróżniać technologie wykonywania ondulacji chemicznej w zależności od rodzaju użytego preparatu, zastosowanej techniki nawijania włosów.

Przykładowe zadanie 3.

Na rysunku jest przedstawiony sposób nawinięcia włosów podczas ondulacji chemicznej techniką

- A. klasyczną.
- B. cegielkową.
- C. spiralną.
- D. diagonalną.



1.4. Rozróżnić składniki biologiczne czynne kosmetyków fryzjerskich w powiązaniu z ich działaniem na włosy i skórę głowy,

czyli:

- rozróżniać składniki farb amoniakalnych oraz farb niezawierających amoniaku oraz określać ich działanie na włosy i skórę głowy,
- rozróżniać działanie na włosy i skórę głowy kwasu tioglikolowego zawartego w płynach do trwałej ondulacji,
- rozróżniać kwasy i zasady wchodzące w skład preparatów fryzjerskich oraz określać ich działanie na włosy i skórę głowy,
- rozróżniać składniki farb roślinnych oraz określać ich działanie na włosy i skórę głowy,
- rozróżniać składniki szamponów i odżywek do włosów oraz określać ich działanie na włosy i skórę głowy,
- rozróżniać składniki preparatów do rozjaśniania włosów i określać ich działanie na włosy i skórę głowy.

Przykładowe zadanie 4.

W czasie rozjaśniania włosów woda amoniakalna **nie powoduje**

- A. zobojętniania kwasu dodawanego do nadtlenku wodoru (stabilizatora).
- B. przyspieszania rozkładu H_2O_2 i wydzielenia tlenu.
- C. rozchylania łusek włosowych ułatwiającego wchłanianie tlenu przez włosy.
- D. zamykania łusek włosowych utrudniającego wchłanianie tlenu przez włosy.

1.5. Rozróżniać zmiany struktury włosów zachodzące podczas procesów chemicznych w poszczególnych zabiegach fryzjerskich,

czyli:

- rozróżniać zmiany struktury włosów, zachodzące podczas zabiegów farbowania włosów,
- rozróżniać zmiany struktury, zachodzące podczas utleniania włosów,
- rozróżniać zmiany struktury włosów, zachodzące podczas zabiegów trwałej ondulacji, np.: przekształcenie keratyny alfa w beta, spłaszczenie mostków siarkowych, przekształcenie mostków siarkowych,
- rozróżniać zmiany struktury włosów, uzależnione od stężenia wody utlenionej użytej do zabiegu,
- rozróżniać błędy popełniane podczas wykonywania chemicznych zabiegów fryzjerskich.

Przykładowe zadanie 5.

Klientka ma naturalny kolor włosów ciemny blond z udziałem 50-procentowym siwizny. Do farbowania jej włosów na kolor o odcieniu fioletu na poziomie naturalnego koloru włosów klientki, należy przygotować mieszaninę, która składa się z farby koloru ciemny blond oraz farby w kolorze odcieniu fioletu w proporcjach

- A. 1 : 2
- B. 1 : 1
- C. 2 : 1
- D. 3 : 1

1.6. Rozpoznawać narzędzia, przybory, urządzenia stanowiące wyposażenie stanowiska roboczego i zakładu,

czyli:

- rozpoznawać rodzaje i przeznaczenie narzędzi w zależności od rodzaju usług oraz zabiegów fryzjerskich,
- rozpoznawać rodzaje i przeznaczenie narzędzi w zależności od techniki wykonania zabiegów fryzjerskich,
- rozpoznawać rodzaje i przeznaczenie przyborów w zależności od rodzaju usług oraz zabiegów fryzjerskich,
- rozpoznawać rodzaje i przeznaczenie aparatów i urządzeń do wykonywania zabiegów fryzjerskich.

Przykładowe zadanie 6.

Infrazon to aparat, który podczas wykonywania zabiegu farbowania jest używany w zakładzie fryzjerskim do

- A. sterylizacji przyborów i narzędzi.
- B. przyspieszania zabiegu.
- C. prostowania włosów.
- D. przedłużania włosów.

1.7. Rozróżniać rodzaje projektowania i planowania fryzur,

czyli:

- rozróżniać charakterystyczne cechy kształtów twarzy i głowy oraz elementy kształtowania fryzury, np. linie we fryzurach – proste, faliste,
- rozróżniać sposoby korygowania mankamentów i zniekształceń z uwzględnieniem układu owłosienia,
- projektować fryzurę do kształtu twarzy, typu urody, jakości włosów,
- planować wykonanie fryzury na podstawie diagnozy włosów i skóry głowy oraz zamierzonego efektu końcowego,
- planować kolejność wykonywanych czynności do poszczególnych fryzur, wykonywanych na bazie, np.: koloryzacji, modelowania, strzyżenia.

Przykładowe zadanie 7.

Klientka ma twarz o kształcie okrągłym, a włosy silnie kręjące się długości około 30 cm. Aby skorygować kształt twarzy klientki, należy wykonać

- A. prostowanie włosów i strzyżenie.
- B. koloryzację włosów.
- C. strzyżenie „na pazia”.
- D. ondulację chemiczną.

1.8. Wykorzystywać rysunki, opisy technologiczne przedstawiane w literaturze zawodowej do projektowania fryzur,

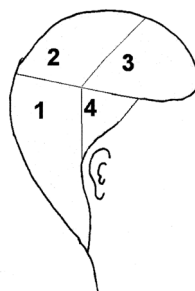
czyli:

- wykorzystywać rysunki żurnalowe do odtwarzania fryzur,
- wykorzystywać szkice ludzkiej głowy do opracowywania projektu zabiegów, np.: koloryzacji, strzyżenia, ondulacji wodnej,
- wykorzystywać rysunki do projektowania fryzur kobiecych i męskich, codziennych, sportowych, koktajlowych, wieczorowych,
- wykorzystywać opisy technologiczne do wykonywania fryzur osób dorosłych oraz dzieci.

Przykładowe zadanie 8.

Zgodnie z przedstawionym na rysunku podziałem głowy na sekcje, podczas rozjaśniania całościowego włosów w kolorze ciemny blond, nakładanie preparatu rozjaśniającego należy rozpocząć od sekcji

- A. 1
- B. 2
- C. 3
- D. 4



1.9. Stosować terminologię z zakresu fryzjerstwa,

czyli:

- stosować terminy, nazwy i pojęcia z zakresu fryzjerstwa damskiego z uwzględnieniem nowych technik i technologii wykonywanych usług, np.: strzyżenia, koloryzacji, trwałej ondulacji, czesania,
- stosować terminy z zakresu fryzjerstwa męskiego z uwzględnieniem technik strzyżenia i golenia,
- stosować pojęcia technologiczne, np.: technika, metoda, zabieg, czynność.

Przykładowe zadanie 9.

Airstyler to

- A. rodzaj aparatu do nawilżania włosów.
- B. rodzaj suszarki podkręcającej włosy.
- C. rodzaj nożyczek.
- D. rodzaj uczesania.

2. Przetwarzać dane liczbowe i operacyjne, a w szczególności:

2.1. Dobierać zabiegi fryzjerskie do stanu włosów i skóry głowy oraz innych właściwości osoby obsługiwanej,

czyli:

- dobierać zabiegi fryzjerskie do stanu włosów i skóry głowy,
- dobierać zabiegi fryzjerskie do kształtu twarzy, kształtu głowy, karnacji i innych cech indywidualnych klienta,
- dobierać zabiegi i preparaty pielęgnacyjne do stanu włosów i skóry głowy,
- dobierać preparaty do koloryzacji i trwałej ondulacji, uwzględniając stan włosów oraz skóry głowy.

Przykładowe zadanie 10.

W wyniku trwałej ondulacji, klientka ma zbyt silnie skręcone i zniszczone włosy. Jaki zabieg poprawi stan włosów i skóry głowy klientki?

- A. Koloryzacja włosów.
- B. Prostowanie włosów kremem trwale prostującym.
- C. Skrócenie włosów.
- D. Skrócenie włosów i zastosowanie zabiegu pielęgnacyjnego.

2.2. Dobierać narzędzia, przybory i urządzenia do rodzaju i technologii wykonywanych zabiegów fryzjerskich,

czyli:

- dobierać narzędzia do rodzaju wykonywanych zabiegów fryzjerskich,
- dobierać narzędzia i urządzenia do rodzaju zastosowanej technologii,
- dobierać przybory do rodzaju wykonywanych zabiegów fryzjerskich,
- dobierać urządzenia oraz aparaty fryzjerskie do rodzaju i technologii wykonywanych zabiegów.

Przykładowe zadanie 11.

Zestaw narzędzi do wykonania balejażu dwukolorowego na włosach długich powinien zawierać:

- A. folię aluminiową, dwie miseczki, dwa pędzelki, grzebień, klamerki.
- B. peniuar jednorazowy, grzebień, miseczkę, dwa pędzelki, klamerki.
- C. dwa ręczniki, peniuar jednorazowy, dwie miseczki, dwie klamerki.
- D. szydełko, dwa pędzelki, folię aluminiową, farbę.

2.3. Wskazywać kosmetyki odpowiednie do stanu włosów i skóry głowy oraz rodzajów zabiegów pielęgnacyjnych,

czyli:

- wskazywać kosmetyki odpowiednie do stanu włosów, np.: normalnych, z tendencją do przetłuszczania się, suchych, koloryzowanych, po trwałej ondulacji,
- wskazywać kosmetyki odpowiednie do skóry głowy, np.: skóry z łupieżem, skóry suchej,
- wskazywać kosmetyki do zabiegów pielęgnacyjnych, np.: do nawilżania, do neutralizowania,
- wskazywać kosmetyki do masażu skóry głowy.

Przykładowe zadanie 12.

Nałożenie preparatu rozjaśniającego na włosy spowodowało zmianę ich struktury. W celu wygładzenia tej struktury należy na włosy nałożyć preparat nawilżający, który zawiera

- A. szałwię i klimbazol.
- B. mentol i rzeń-szeń.
- C. pantenol i glicerynę.
- D. rumianek i indygo.

2.4. Interpretować rysunki i opisy technologiczne przedstawiające techniki i metody wykonywania zabiegów fryzjerskich,

czyli:

- interpretować rysunki i opisy technologiczne, przedstawiające techniki oraz metody strzyżenia,
- interpretować rysunki i opisy technologiczne, przedstawiające techniki oraz metody koloryzacji,
- interpretować rysunki i opisy technologiczne, przedstawiające techniki oraz metody nawijania włosów do ondulacji trwałej i wodnej,
- interpretować rysunki i opisy technologiczne, przedstawiające techniki oraz metody układania fryzur damskich i męskich,
- interpretować rysunki oraz opisy technologiczne, przedstawiające sposoby formowania brody i wąsów.

Przykładowe zadanie 13.

Jakich technik i metod należy użyć podczas wykonywania strzyżenia męskiego wskazanego na rysunku?

- A. Na tępo metodą palcowania.
- B. Na tępo metodą piórkowania.
- C. Na pióro metodą degażowania.
- D. Na pióro metodą efilowania brzytwą.



2.5. Wskazywać metody sterylizacji narzędzi i środki do dezynfekcji,

czyli:

- wskazywać metody sterylizacji narzędzi i przyborów metalowych, plastikowych, drewnianych,
- wskazywać sposoby dezynfekcji narzędzi i przyborów,
- wskazywać środki dezynfekujące narzędzia i przybory.

Przykładowe zadanie 14.

Do dezynfekcji fizycznej narzędzi należy użyć

- A. aldewiru.
- B. alkoholu o stężeniu 70%.
- C. aparatu sterylizującego.
- D. sauny.

2.6. Stosować informacje o nowych technologiach wykonywania zabiegów fryzjerskich, czyli:

- stosować informacje o nowych zabiegach i technikach, np.: technikach trwałej ondulacji, technikach strzyżenia,
- stosować informacje o nowych technologiach wykonywania zabiegów fryzjerskich.

Przykładowe zadanie 15.

W zakładach fryzjerskich często jest wykonywana ondulacja odbijająca włosy od nasady, która jest zabiegiem

- A. zwiększającym objętość włosów.
- B. przedłużającym długość włosów.
- C. zagęszczającym włosy.
- D. prostującym włosy.

3. Bezpiecznie wykonywać zadania zawodowe zgodnie z przepisami bezpieczeństwa i higieny pracy, ochrony przeciwpożarowej oraz ochrony środowiska, a w szczególności:

3.1. Stosować przepisy bezpieczeństwa i higieny pracy, ochrony przeciwpożarowej i ochrony środowiska obowiązujące w zakładzie usług fryzjerskich, czyli:

- stosować przepisy bezpieczeństwa i higieny pracy w czasie wykonywania usług oraz zabiegów fryzjerskich dotyczące np. środków ochrony osobistej czy bielizny ochronnej,
- stosować zasady higieny pracy obowiązujące w zakładzie fryzjerskim, takie jak np.: zasady segregowania bielizny, czyszczenia i sterylizacji narzędzi oraz przyborów,
- stosować przepisy ochrony przeciwpożarowej dotyczące rodzajów i lokalizacji sprzętu ochrony przeciwpożarowej, instalacji elektrycznej,
- stosować zasady ochrony środowiska obowiązujące w zakładzie fryzjerskim.

Przykładowe zadanie 16.

Podczas wykonywania koloryzacji włosów do zabezpieczenia odzieży klienta najczęściej stosuje się peniuary

- A. jednorazowe.
- B. wełniane.
- C. bawełniane.
- D. termoizolacyjne.

3.2. Wskazywać zagrożenia występujące podczas wykonywania usług fryzjerskich, czyli:

- wskazywać zagrożenia dla zdrowia, występujące podczas wykonywania usług oraz zabiegów fryzjerskich,
- wskazywać przyczyny wypadków w zakładzie fryzjerskim,
- wskazywać środki i sposoby zapobiegające wypadkom w zakładzie fryzjerskim.

Przykładowe zadanie 17.

Podczas wykonywania usługi w zakładzie fryzjerskim najczęstszą przyczyną wypadku jest

- A. brak centralnego ogrzewania.
- B. tępe narzędzia tnące.
- C. brak klimatyzacji i wentylacji.
- D. niez izolowany przewód elektryczny suszarki do włosów.

3.3. Wskazywać sposoby udzielania pierwszej pomocy poszkodowanemu podczas wykonywania usług fryzjerskich,

czyli:

- wskazywać sposoby udzielania pierwszej pomocy poszkodowanemu w wypadkach takich jak np.: skaleczenie, krwotok, porażenie prądem elektrycznym, omdlenie, poparzenie, zwichnięcie, skręcenie i złamanie kończyn, zanieczyszczenie oczu klienta preparatami fryzjerskimi.

Przykładowe zadanie 18.

Udzielenie pierwszej pomocy pracownikowi, który płytko skaleczył się nożycami fryzjerskimi wymaga użycia

- A. spirytusu i niejałowej gazy.
- B. opaski uciskowej.
- C. bandaża elastycznego i waty.
- D. plastra z jałowym opatrunkiem.

2.3. Wymagania egzaminacyjne z przykładami zadań do części II

Absolwent powinien umieć:

1. Czytać ze zrozumieniem informacje przedstawione w formie opisów, instrukcji, tabel, wykresów, a w szczególności:

1.1. Rozróżniać podstawowe pojęcia i terminy z obszaru funkcjonowania gospodarki oraz prawa pracy, prawa podatkowego i przepisów regulujących podejmowanie i wykonywanie działalności gospodarczej,

czyli:

- rozróżniać pojęcia z obszaru funkcjonowania gospodarki, np.: rynek, popyt, podaż, bezrobocie, inflacja,
- rozróżniać pojęcia z zakresu prawa pracy, np.: umowa o pracę, urlop, wynagrodzenie za pracę,
- rozróżniać pojęcia z zakresu prawa podatkowego, np.: podatek dochodowy, podatek VAT, akcyza, PIT,
- rozróżniać pojęcia z obszaru podejmowania i prowadzenia działalności gospodarczej, np.: REGON, numer identyfikacji podatkowej-NIP, rachunek bankowy.

Przykładowe zadanie 1.

Poprzez określenie płacy brutto należy rozumieć kwotę wynagrodzenia pracownika

- A. bez podatku dochodowego.
- B. określoną w umowie o pracę.
- C. obliczoną do wypłaty.
- D. pomniejszoną o składki ZUS.

1.2. Rozróżniać dokumenty związane z zatrudnieniem oraz podejmowaniem i wykonywaniem działalności gospodarczej,

czyli:

- rozróżniać dokumenty związane z zatrudnieniem, np.: umowa o pracę, Kodeks pracy, deklaracja ZUS,
- rozróżniać dokumenty związane z działalnością gospodarczą, np.: polecenie przelewu, faktura, deklaracja podatkowa.

Przykładowe zadanie 2.

Jak nazywa się przedstawiony na rysunku dokument regulujący rozliczenie bezgotówkowe?

- A. Czek potwierdzony.
- B. Polecenie przelewu.
- C. Faktura VAT.
- D. Weksel prosty.

1.3. Identyfikować i analizować informacje dotyczące wymagań i uprawnień pracownika, pracodawcy, bezrobotnego i klienta,

czyli:

- identyfikować i analizować obowiązki i uprawnienia pracownika określone w Kodeksie pracy, umowie o pracę, np.: prawo do urlopu, czas pracy, wynagrodzenie za pracę,
- identyfikować i analizować obowiązki i uprawnienia pracodawcy określone w Kodeksie pracy, umowie o pracę, względem ZUS, urzędu skarbowego, np.: terminowe wypłacanie wynagrodzeń, odprowadzanie składek ubezpieczenia zdrowotnego i emerytalnego, zapewnienie bezpiecznych warunków pracy,
- identyfikować i analizować obowiązki i uprawnienia bezrobotnego na podstawie Ustawy o zatrudnieniu i przeciwdziałaniu bezrobociu, np.: rejestracja w biurze pracy, zasady pobierania zasiłku, oferty pracy dla bezrobotnych, w tym bezrobotnych absolwentów,
- identyfikować i analizować obowiązki i uprawnienia klienta podane w umowach kupna-sprzedaży, z tytułu gwarancji, reklamacji przy zakupach towarów i usług.

Przykładowe zadanie 3.

Na podstawie której z wymienionych poniżej umów, przysługuje pracownikowi prawo do urlopu wypoczynkowego?

- A. Umowy – zlecenia.
- B. Umowy o dzieło.
- C. Umowy o pracę.
- D. Umowy agencyjnej.

2. Przetwarzać dane liczbowe i operacyjne, a w szczególności:

2.1. Analizować informacje związane z podnoszeniem kwalifikacji, poszukiwaniem pracy i zatrudnieniem oraz podejmowaniem i wykonywaniem działalności gospodarczej,

czyli:

- analizować oferty urzędów pracy, placówek doskonalących w zawodzie oraz oferty kursów zawodowych, dla podnoszenia kwalifikacji zawodowych i dostosowania ich do potrzeb rynku pracy,
- analizować oferty zakładów pracy, urzędów pracy, biur pośrednictwa dotyczące poszukiwania pracownika i zatrudnienia, przedstawione w formie ogłoszeń prasowych, internetowych, tablic ogłoszeń,
- analizować informacje związane z podejmowaniem i wykonywaniem działalności gospodarczej zawarte, np.: w Kodeksie spółek handlowych, danych z urzędu pracy na temat lokalnego rynku pracy, zapotrzebowania na usługi i towary.

Przykładowe zadanie 4.

W lokalnej prasie ukazało się ogłoszenie następującej treści:

Firma z kapitałem zagranicznym specjalizująca się w wyposażeniu warsztatów i magazynów w sprzęt techniczny *poszukuje kandydata na stanowisko*

MAGAZYNIERA

WYMAGANIA:

- *wykształcenie średnie techniczne,*
- *obsługa komputera,*
- *znajomość języka niemieckiego.*

Ponadto mile widziane jest:

- *doświadczenie na podobnym stanowisku.*
- *prawo jazdy kategorii B.*

Oferty wraz z listem motywacyjnym, życiorysem i zdjęciem w terminie dwóch tygodni od daty ukazania się ogłoszenia prosimy przysyłać na adres:

Firma „TECHNOPOL” 30-999 NIEZNANÓW ul. Warsztatowa 1.

Wymagania stawiane przez firmę spełnia osoba, która ukończyła

- A. technikum budowlane, pracuje w magazynie i ma prawo jazdy kat.B.
- B. technikum elektryczne, ma prawo jazdy kat B i zna język niemiecki.
- C. technikum chemiczne, korzysta z komputera i pracowała jako magazynier.
- D. technikum mechaniczne, obsługuje komputer i zna język niemiecki.

2.2. Sporządzać dokumenty związane z poszukiwaniem pracy i zatrudnieniem oraz podejmowaniem i wykonywaniem działalności gospodarczej,

czyli:

- sporządzać dokumenty związane z poszukiwaniem pracy i zatrudnieniem, np.: list intencyjny, list motywacyjny, curriculum vitae,
- sporządzić dokumenty niezbędne przy uruchamianiu indywidualnej działalności gospodarczej, np.: wniosek o zarejestrowanie firmy, zgłoszenie do urzędu statystycznego o nadanie numeru REGON i urzędu skarbowego o przyznanie numeru identyfikacji podatkowej-NIP,
- sporządzić dokumenty związane z wykonywaniem działalności gospodarczej, np.: zgłoszenie do ZUS, polecenie przelewu, fakturę, księgę przychodów i rozchodów.

Przykładowe zadanie 5.

Na jaką kwotę w zł hotel wystawi fakturę firmie za korzystanie z noclegu przez dwóch jej pracowników podczas służbowego wyjazdu?

Nazwa usługi	J.M.	Ilość osób	Cena jedn.	Wartość netto	VAT	Wartość VAT	Wartość brutto
Nocleg w hotelu „Azalia”	jedna doba	2	100,00 zł	200,00 zł	7 %	14,00 zł	zł
Razem:				200,00 zł	7 %	14,00 zł	zł
W tym:					zw 22% 7% 0%	14,00 zł	
Do zapłaty:							zł

- A. 107 zł
- B. 114 zł
- C. 207 zł
- D. 214 zł

2.3. Rozróżniać skutki wynikające z nawiązania i rozwiązania stosunku pracy,

czyli:

- rozróżniać skutki zawarcia umowy o pracę, umowy zlecenia, umowy o dzieło, np.: opłaty składek na ubezpieczenie społeczne i zdrowotne, prawo do urlopu, wysokość podatku,
- rozróżniać skutki rozwiązania umowy o pracę z zachowaniem okresu wypowiedzenia, bez wypowiedzenia, niezgodne z prawem, np.: przywrócenie do pracy,
- rozróżniać skutki zawarcia i rozwiązania umowy o pracę dla pracodawcy, np.: wystawienie świadectwa pracy, odprowadzanie składek pracowniczych, płacenie podatków, ustalenie wymiaru urlopów, wypłacanie zaliczek.

Przykładowe zadanie 6.

Jaka kwota wynagrodzenia brutto w zł została naliczona pracownikowi za miesiąc pracy, zatrudnionemu w HURTOWNI „AS” S.A. na podstawie umowy o pracę?

- A. 2 400 zł
- B. 1 600 zł
- C. 1 200 zł
- D. 240 zł

HURTOWNIA „AS” S.A. ul. Wiosenna 1 <small>/pieczęć nagłówek pracodawcy/</small> 60-623 Poznań <small>/numer REGON – EKD/</small> 012 775 62	Poznań 2003.01.06 <small>/miejscowość i data/</small>
UMOWA O PRACĘ	
zawarta w dniu 6 stycznia 2003 roku	
<small>/data zawarcia umowy/</small>	
między Markiem Nowakiem - prezesem	
<small>/imię i nazwisko pracodawcy lub osoby reprezentującej pracodawcę albo osoby upoważnionej do składania oświadczeń w imieniu pracodawcy/</small>	
a Anna Jabłońska, Poznań ul. Biała 12	
<small>/imię i nazwisko pracownika oraz jego miejsce zameldowania/</small>	
zawarta na czas nieokreślony	
<small>/okres próbny, czas nieokreślony, czas określony, czas wykonywania określonej pracy/</small>	
1. Strony ustalają następujące warunki zatrudnienia:	
1)	rodzaj umówionej pracy: sprzedawca
	<small>/stanowisko, funkcja, zawód, specjalność/</small>
2)	miejsce wykonywania pracy: sprzedawca w Hurtowni „AS”
3)	wymiar czasu pracy: etat – 40 godz. tygodniowo
4)	wynagrodzenie: 2000 zł /słownie dwa tysiące zł/ + premia
	regulaminowa 20% wynagrodzenia zasadniczego
5)	inne warunki zatrudnienia: brak
.....	
2.	Dzień rozpoczęcia pracy: 06. stycznia 2003. roku
	06.01. 2003
	A.Jablonska
	M Nowak
<small>/data i podpis pracownika/</small>	<small>/podpis pracodawcy lub osoby reprezentującej pracodawcę albo osoby upoważnionej do składania oświadczeń w imieniu pracodawcy/</small>

2.4. Odpowiedzi do przykładowych zadań

Część pierwsza

- | | | |
|--------------|---------------|---------------|
| Zadanie 1. C | Zadanie 7. A | Zadanie 13. A |
| Zadanie 2. C | Zadanie 8. A | Zadanie 14. C |
| Zadanie 3. A | Zadanie 9. B | Zadanie 15. A |
| Zadanie 4. D | Zadanie 10. D | Zadanie 16. A |
| Zadanie 5. B | Zadanie 11. A | Zadanie 17. D |
| Zadanie 6. B | Zadanie 12. C | Zadanie 18. D |

Część druga

- Zadanie 1. B Zadanie 2. B Zadanie 3. C Zadanie 4. D Zadanie 5. D Zadanie 6. A

3. ETAP PRAKTYCZNY EGZAMINU

3.1. Organizacja i przebieg

Etap praktyczny egzaminu może być zorganizowany w szkole lub innej placówce wskazanej przez okręgową komisję egzaminacyjną.

W dniu egzaminu powinieneś zgłosić się w szkole/placówce na 30 minut przed godziną jego rozpoczęcia. Powinieneś posiadać dokument ze zdjęciem potwierdzający Twoją tożsamość i numer ewidencyjny PESEL.

Przed wejściem do sali egzaminacyjnej będziesz poproszony o potwierdzenie gotowości przystąpienia do etapu praktycznego egzaminu.

Słuchaj uważnie informacji przewodniczącego zespołu egzaminacyjnego, który będzie omawiał regulamin przebiegu etapu praktycznego egzaminu.

Po potwierdzeniu gotowości przystąpienia do etapu praktycznego wylosujesz zadanie egzaminacyjne. Zadanie egzaminacyjne wraz z dokumentacją do jego wykonania zamieszczone jest w arkuszu egzaminacyjnym. Na stronie tytułowej arkusza znajduje się nazwa i symbol cyfrowy zawodu, w którym odbywa się etap praktyczny egzaminu oraz „Informacja dla zdającego”.

Przeczytaj uważnie „Informację dla zdającego” znajdującą się na stronie tytułowej w arkuszu egzaminacyjnym i sprawdź, czy arkusz jest kompletny i czy nie ma w nim usterek. Wykonaj polecenia zawarte w „Informacji dla zdającego”.

Następnie zapoznaj się z treścią zadania egzaminacyjnego, dokumentacją do jego wykonania oraz wyposażeniem stanowiska egzaminacyjnego, które umożliwi Ci jego rozwiązanie. Na wykonanie tych czynności masz 20 minut, których nie wlicza się do czasu trwania egzaminu. Dobrze wykorzystaj ten czas!

Etap praktyczny egzaminu trwa 240 minut. W ciągu tego czasu musisz wykonać zadanie egzaminacyjne, które obejmuje opracowanie projektu realizacji i wykonanie określonych prac. Opracowanie projektu zajmie Ci około połowę czasu przeznaczanego na egzamin. Drugą część czasu musisz wykorzystać na wykonanie prac, które będą określone przez Ciebie w projekcie oraz na ocenę ich jakości. Nie powinieneś rozpoczynać rozwiązywania zadania egzaminacyjnego od wykonania prac, ponieważ zadanie egzaminacyjne może być tak zbudowane, że z projektu będzie wynikać rodzaj, zakres oraz sposób i warunki wykonania tych prac. Również w projekcie może być określony efekt tych prac.

Opracowanie projektu musi być poprzedzone wnikliwą i staranną analizą treści zadania oraz załączników stanowiących jej uzupełnienie. Wyniki tej analizy decydują o zawartości projektu, tym samym o jakości wyniku rozwiązania zadania. Informacje zawarte w projekcie można przedstawić w dowolny sposób, np. tekstu z elementami graficznymi, można również do opracowania projektu wykorzystać komputer znajdujący się na stanowisku egzaminacyjnym.

Pamiętaj!

Koncepcja projektu i jego elementy muszą stanowić logiczną, uporządkowaną całość.

Z projektu muszą wynikać prace, które wykonasz. Ocena jakości efektów tych prac odniesiona będzie również do projektu.

Zadanie musisz wykonać samodzielnie i w przewidzianym czasie.

Jeśli zadanie egzaminacyjne wykonałeś przed upływem czasu trwania egzaminu, zgłoś ten fakt przez podniesienie ręki.

3.2. Wymagania egzaminacyjne i ogólne kryteria oceniania

Etap praktyczny egzaminu obejmuje wykonanie określonego zadania egzaminacyjnego wynikającego z zadania o treści ogólnej:

Opracowanie projektu realizacji i wykonanie prac obejmujących strzyżenie, farbowanie trwałe oraz wykonanie fryzury zgodnie z aktualną linią mody na podstawie wzoru i dokumentacji z uwzględnieniem diagnozy fryzjerskiej.

Absolwent powinien umieć:

1. Przeprowadzać diagnozę stanu włosów i skóry głowy oraz innych właściwości modelki lub modela.
2. Wykonywać projekt fryzury spełniający wymagania przeprowadzenia zabiegów fryzjerskich: strzyżenia, farbowania trwałego i formowania fryzury techniką ondulacji wodnej zgodnie z aktualną linią mody z uwzględnieniem wyników diagnozy, oczekiwań klienta lub klientki.
3. Wykonywać projekt przebiegu zabiegów fryzjerskich wraz z opisami technologicznymi zabiegów i rysunkami poglądowymi.
4. Dobierać materiały do rodzajów zabiegów fryzjerskich.
5. Dobierać technologie, metody i techniki wykonania zabiegów fryzjerskich.

6. Dobierać narzędzia, przyrządy i przybory niezbędne do wykonania zabiegów fryzjerskich.
7. Wykonywać strzyżenie, farbowanie trwałe i uformowanie fryzury techniką ondulacji wodnej zgodnie z projektem fryzury w zaprojektowanej kolejności.
8. Wykonywać zabieg stylingu fryzury.
9. Przeprowadzać analizę i oceniać jakość wykonanych zabiegów w odniesieniu do diagnozy stanu włosów i skóry głowy oraz innych właściwości modela (modelki) i projektu fryzury.
10. Opracowywać wskazania do pielęgnacji włosów w warunkach domowych.

3.3. Komentarz do standardu wymagań egzaminacyjnych

Zadania egzaminacyjne będą opracowywane na podstawie zadania o treści ogólnej sformułowanego w standardzie wymagań egzaminacyjnych dla zawodu. Treść ogólna umożliwi przygotowanie wielu zadań egzaminacyjnych, wynikających z różnorodności prac obejmujących strzyżenie, farbowanie trwałe oraz wykonanie fryzury zgodnie z aktualną linią mody na podstawie wzoru i dokumentacji z uwzględnieniem diagnozy fryzjerskiej.

W zadaniu egzaminacyjnym będzie przedstawiona fotografia fryzury oraz charakterystyka modelki/modela, dla której należy opracować projekt realizacji prac obejmujących strzyżenie, farbowanie trwałe oraz wykonanie fryzury zgodnie z aktualną linią mody z uwzględnieniem diagnozy fryzjerskiej.

Rozwiązanie zadania będzie obejmować:

1. Opracowanie projektu realizacji prac obejmujących strzyżenie, trwałą koloryzację włosów oraz uformowanie fryzury.
2. Wykonanie na główce treningowej strzyżenia, farbowania trwałego włosów oraz uformowanie fryzury w zakresie prac związanych z opracowanym projektem.

Ad. 1. Projekt realizacji prac powinien zawierać w swej strukturze:

- 1.1. Założenia (dane do projektu realizacji prac, które odnaleźć należy w treści zadania i ewentualnie załącznikach stanowiących jego uzupełnienie).
- 1.2. Projekt fryzury spełniający wymagania przeprowadzenia zabiegów fryzjerskich: strzyżenia, farbowania trwałego i formowania fryzury techniką ondulacji wodnej z aktualną linią mody z uwzględnieniem wyników diagnozy, oczekiwań klienta lub klientki.

- 1.3. Wykaz działań przebiegu zabiegów fryzjerskich: strzyżenia, farbowania trwałego i uformowania fryzury wraz z opisami technologicznymi zabiegów i rysunkami poglądowymi z uwzględnieniem kolejności, sposobów realizacji i efektów.
- 1.4. Wykaz materiałów, narzędzi, przyrządów i przyborów niezbędnych do wykonania zabiegów fryzjerskich.
- 1.5. Wykaz zaleceń pielęgnacji włosów w warunkach domowych wraz z uzasadnieniem.

Struktura projektu realizacji prac, w zależności od założeń (diagnozy fryzjerskiej) może być różna od przedstawionej powyżej co do liczby elementów i ich nazw, z zachowaniem algorytmu rozwiązania zadania.

Projekt realizacji prac lub jego elementy mogą być opracowane z wykorzystaniem komputera i oprogramowania wskazanego w standardzie wymagań egzaminacyjnych.

Komputer z właściwym oprogramowaniem będzie dostępny na stanowisku egzaminacyjnym.

Kryteria oceniania projektu realizacji prac będą uwzględniać:

- poprawność sformułowanych założeń (trafność diagnozy fryzjerskiej) do projektu w odniesieniu do treści zadania i ewentualnych załączników,
- poprawność wykonania projektu fryzury spełniającego wymagania przeprowadzenia zabiegów fryzjerskich: strzyżenia, farbowania trwałego i formowania fryzury techniką ondulacji wodnej z aktualną linią mody z uwzględnieniem wyników diagnozy, oczekiwań klienta lub klientki,
- poprawność wykazu działań przebiegu zabiegów fryzjerskich: strzyżenia, farbowania trwałego i formowania fryzury techniką ondulacji wodnej z uwzględnieniem kolejności, sposobów realizacji i efektów,
- poprawność wykonania rysunków poglądowych,
- dobór materiałów, narzędzi, przyrządów i przyborów niezbędnych do wykonania zabiegów fryzjerskich.
- poprawność zaleceń pielęgnacji włosów w warunkach domowych wraz z uzasadnieniem oraz
- przejrzystość struktury projektu,
- logikę układu przedstawianych treści,
- poprawność terminologiczną i merytoryczną, właściwą dla zawodu,
- formę i sposób przedstawienia treści w projekcie.

Ad. 2. Wykonanie na główce treningowej, strzyżenia, farbowania trwałego włosów oraz uformowanie fryzury możliwe będzie dopiero po opracowaniu projektu realizacji prac.

Do wykonania fryzury w sali egzaminacyjnej będzie przygotowane stanowisko wyposażone w odpowiednie materiały, narzędzia, przyrządy i przybory zgodnie ze standardem wymagań egzaminacyjnych.

Kryteria oceniania efektu wykonania będą uwzględniać:

- jakość wykonanej fryzury w odniesieniu do zakresu określonego w zadaniu i propozycji rozwiązań przedstawionych w projekcie,
- estetykę efektów wykonanych prac.

3.4. Przykład zadania praktycznego

Opracuj projekt realizacji prac obejmujących wykonanie fryzury przedstawionej na fotografii (załącznik 1) uwzględniający: strzyżenie, trwałą koloryzację całościową z jasnymi pasmami włosów i uformowanie fryzury. Projekt przygotuj dla modelki o naturalnym kolorze włosów ciemny blond, kształcie twarzy owalnym i brzoskwińowej karnacji. Włosy modelki są długości 20 cm, gęste, łatwe do układania, a po umyciu szybko stają się ciężkie i lśniące.

Na główce treningowej wykonaj strzyżenie i uformuj fryzurę przedstawioną na fotografii.

Projekt realizacji prac powinien zawierać:

- wykaz działań przebiegu zabiegów fryzjerskich: strzyżenia, farbowania trwałego i uformowania fryzury z uwzględnieniem kolejności, sposobów realizacji i efektów,
- rysunki poglądowe zabiegów: strzyżenia i farbowania trwałego włosów,
- wykaz preparatów, narzędzi, przyrządów, przyborów oraz bielizny fryzjerskiej niezbędnych do wykonania zabiegów fryzjerskich,
- wykaz zaleceń pielęgnacji włosów w warunkach domowych wraz z uzasadnieniem.

Do opracowania projektu realizacji prac wykorzystaj:

Fotografię fryzury na główce treningowej - Załącznik 1.

Opis stanowiska fryzjerskiego wraz z wyposażeniem.

Katalog preparatów fryzjerskich.

Instrukcję użycia preparatu do koloryzacji.

Projekt lub jego elementy możesz opracować z wykorzystaniem komputera i pakietu biurowego, który wraz z drukarką będzie przygotowany w sali egzaminacyjnej.

Do wykonania fryzury przygotowano stanowisko wyposażone w materiały niezbędne do strzyżenia i uformowania fryzury.

Czas na wykonanie zadania wynosi 240 minut.

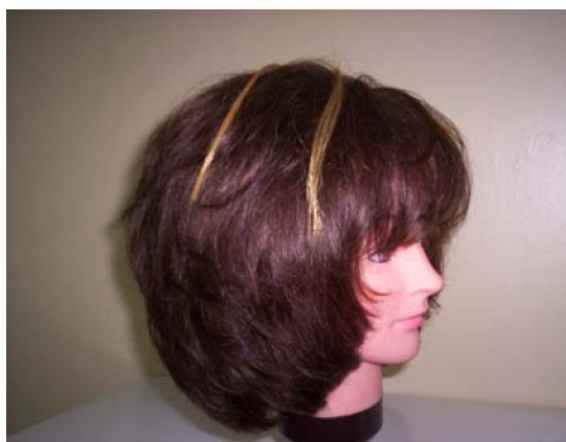
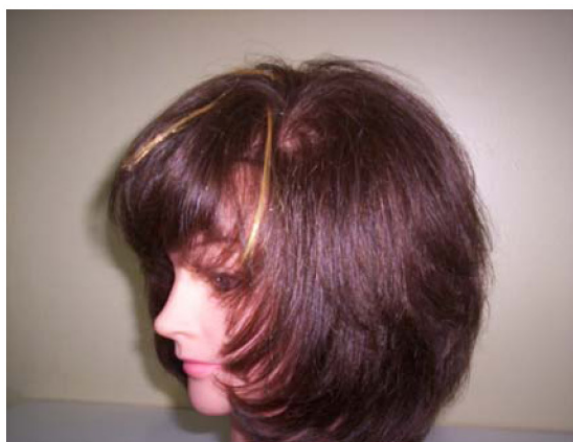
FOTOGRAFIE FRYZURY NA GŁÓWCE TRENINGOWEJ
Załącznik 1



Przód fryzury



Tył fryzury



Boki fryzury

3.5. Komentarz do rozwiązania zadania wraz z kryteriami oceniania

Rozwiązanie zadania będzie obejmować:

1. Opracowanie projektu realizacji prac obejmujących wykonanie fryzury przedstawionej na fotografii uwzględniający: strzyżenie, trwałą koloryzację całościową z jasnymi pasmami włosów i uformowanie fryzury.
2. Wykonanie na główce treningowej strzyżenia i uformowania fryzury w zakresie prac przedstawionych w opracowanym projekcie.

Ad.1. Projekt realizacji prac powinien mieć określoną strukturę (budowę). Elementy struktury i ich nazwy odnaleźć można w treści zadania po sformułowaniu „Projekt realizacji prac powinien zawierać:”.

Są one następujące:

1. Wykaz działań przebiegu zabiegów fryzjerskich: strzyżenia, farbowania trwałego i uformowania fryzury z uwzględnieniem kolejności, sposobów realizacji i efektów.
2. Rysunki poglądowe zabiegów: strzyżenia i farbowania trwałego włosów.
3. Wykaz preparatów, narzędzi, przyrządów, przyborów oraz bielizny fryzjerskiej niezbędnych do wykonania zabiegów fryzjerskich.
4. Wykaz zaleceń pielęgnacji włosów w warunkach domowych wraz z uzasadnieniem.

Elementy te powinny też występować w projekcie realizacji prac, np. jako tytuły lub podtytuły rozdziałów. Zawartość merytoryczna projektu musi być odpowiednia do informacji wynikających z treści zadania. Opracowanie projektu realizacji prac musi być zatem poprzedzone wnikliwą, staranną analizą treści zadania i załączników stanowiących jej uzupełnienie. Wyniki tej analizy są założeniami do projektu, tj. informacjami o charakterze „danych” do rozwiązania zadania. Założenia powinny wystąpić w strukturze opracowywanego projektu przed punktem 1 (pod dowolną nazwą, np. Założenia, Dane do projektu, itp.). Decydują one o zawartości projektu, tym samym o jakości wyniku rozwiązania zadania.

Projekt realizacji prac jest opracowaniem o określonym zakresie treści, wyrażonym, np. tytułem: „Projekt realizacji prac obejmujących wykonanie fryzury przedstawionej na fotografii uwzględniający: strzyżenie, trwałą koloryzację całościową z jasnymi pasmami włosów i formowanie fryzury” Projekt realizacji prac jest opracowaniem o charakterze

twórczym w odniesieniu do formy i sposobu, natomiast założenia - dane do projektu wynikają z treści zadania i są ściśle określone. Zatem informacje stanowiące treść merytoryczną projektu można przedstawić w dowolny sposób, np. tekstu z elementami graficznymi (schematami, rysunkami, tabelami, itp.). Do opracowania projektu lub jego elementów można wykorzystać komputer, który znajduje się na stanowisku egzaminacyjnym.

Projekt powinien być przejrzysty, logicznie uporządkowany zarówno w swej strukturze jak i w sposobie oraz kolejności przedstawiania treści merytorycznych.

Kryteria oceniania projektu realizacji prac będą uwzględniać:

- poprawność sformułowanych założeń do projektu w odniesieniu do treści zadania i załącznika,
- poprawność wykazu działań przebiegu strzyżenia z uwzględnieniem do diagnozy fryzjerskiej i efektu końcowego,
- poprawność wykonania rysunków poglądowych zabiegu strzyżenia włosów, w odniesieniu do diagnozy fryzjerskiej,
- poprawność wykazu działań przebiegu trwałej koloryzacji z uwzględnieniem diagnozy fryzjerskiej i efektu końcowego,
- poprawność wykonania rysunków poglądowych zabiegu trwałej koloryzacji włosów,
- poprawność wykazu działań przebiegu formowania fryzury w odniesieniu do efektu końcowego,
- dobór preparatów, narzędzi, przyrządów i przyborów oraz bielizny fryzjerskiej,
- poprawność wykazu zaleceń pielęgnacji włosów w warunkach domowych wraz z uzasadnieniem

oraz

- przejrzystość struktury projektu,
- logikę układu przedstawianych treści,
- poprawność terminologiczną i merytoryczną, właściwą dla zawodu,
- formę i sposób przedstawienia treści w projekcie.

Ad.2. Wykonanie na główce treningowej strzyżenia włosów oraz uformowania fryzury przedstawionej na fotografii powinno być zgodne z zaproponowaną w projekcie realizacją prac.

Kryteria oceniania efektu wykonania będą uwzględniać:

- zgodność wykonanej fryzury z propozycją przedstawioną w projekcie,
- jakość i estetykę wykonanej fryzury.

4. ZAŁĄCZNIKI

4.1. Standard wymagań egzaminacyjnych dla zawodu

Zawód: technik usług fryzjerskich
symbol cyfrowy: 514[02]

Etap pisemny egzaminu obejmuje:

Część I - zakres wiadomości i umiejętności właściwych dla kwalifikacji w zawodzie

Absolwent powinien umieć:

- 1. Czytać ze zrozumieniem informacje przedstawione w formie opisów, instrukcji, rysunków, szkiców, wykresów, dokumentacji technicznych i technologicznych, a w szczególności:**
 - 1.1. rozpoznawać stan włosów i skóry głowy oraz inne właściwości osoby obsługiwanej;
 - 1.2. rozróżniać zabiegi pielęgnacyjne włosów i skóry głowy wchodzące w zakres usług fryzjerskich;
 - 1.3. rozróżniać technologie wykonywania zabiegów fryzjerskich;
 - 1.4. rozróżniać składniki biologicznie czynne kosmetyków fryzjerskich w powiązaniu z ich działaniem na włosy i skórę głowy;
 - 1.5. rozróżniać zmiany struktury włosów zachodzące podczas procesów chemicznych w poszczególnych zabiegach fryzjerskich;
 - 1.6. rozpoznawać narzędzia, przybory, urządzenia stanowiące wyposażenie stanowiska roboczego i zakładu;
 - 1.7. rozróżniać rodzaje projektowania i planowania fryzur;
 - 1.8. wykorzystywać rysunki i opisy technologiczne przedstawiane w literaturze zawodowej do projektowania fryzur;
 - 1.9. stosować terminologię z zakresu fryzjerstwa.
- 2. Przetwarzać dane liczbowe i operacyjne, a w szczególności:**
 - 2.1. dobierać zabiegi fryzjerskie do stanu włosów i skóry głowy oraz innych właściwości osoby obsługiwanej;
 - 2.2. dobierać narzędzia, przybory i urządzenia do rodzaju i technologii wykonywanych zabiegów fryzjerskich;
 - 2.3. wskazywać kosmetyki odpowiednie do stanu włosów i skóry głowy oraz rodzajów zabiegów pielęgnacyjnych;
 - 2.4. interpretować rysunki i opisy technologiczne przedstawiające techniki i metody wykonywania zabiegów fryzjerskich;
 - 2.5. wskazywać metody sterylizacji narzędzi i środki do dezynfekcji;
 - 2.6. stosować informacje o nowych technologiach wykonywania zabiegów fryzjerskich.
- 3. Bezpiecznie wykonywać zadania zawodowe zgodnie z przepisami bezpieczeństwa i higieny pracy, ochrony przeciwpożarowej oraz ochrony środowiska, a w szczególności:**
 - 3.1. stosować przepisy bezpieczeństwa i higieny pracy, ochrony przeciwpożarowej i ochrony środowiska obowiązujące w zakładzie usług fryzjerskich;
 - 3.2. wskazywać zagrożenia występujące podczas wykonywania usług fryzjerskich;
 - 3.3. wskazywać sposoby udzielania pierwszej pomocy poszkodowanemu podczas wykonywania usług fryzjerskich.

Część II - zakres wiadomości i umiejętności związanych z zatrudnieniem i działalnością gospodarczą

Absolwent powinien umieć:

- 1. Czytać ze zrozumieniem informacje przedstawione w formie opisów, instrukcji, tabel, wykresów, a w szczególności:**
 - 1.1. rozróżniać podstawowe pojęcia i terminy z zakresu funkcjonowania gospodarki oraz prawa pracy, prawa podatkowego i przepisów regulujących podejmowanie i wykonywanie działalności gospodarczej;
 - 1.2. rozróżniać dokumenty związane z zatrudnieniem oraz podejmowaniem i wykonywaniem działalności gospodarczej;
 - 1.3. identyfikować i analizować informacje dotyczące wymagań i uprawnień pracownika, pracodawcy, bezrobotnego i klienta.
- 2. Przetwarzać dane liczbowe i operacyjne, a w szczególności:**
 - 2.1. analizować informacje związane z podnoszeniem kwalifikacji, poszukiwaniem pracy i zatrudnieniem oraz podejmowaniem i wykonywaniem działalności gospodarczej;
 - 2.2. sporządzać dokumenty związane z poszukiwaniem pracy i zatrudnieniem oraz podejmowaniem i wykonywaniem działalności gospodarczej;
 - 2.3. rozróżniać skutki wynikające z nawiązania i rozwiązania stosunku pracy.

Etap praktyczny egzaminu obejmuje wykonanie określonego zadania egzaminacyjnego wynikającego z zadania o treści ogólnej:

Opracowanie projektu realizacji i wykonanie prac obejmujących strzyżenie, farbowanie trwałe oraz wykonanie fryzury zgodnie z aktualną linią mody na podstawie wzoru i dokumentacji z uwzględnieniem diagnozy fryzjerskiej.

Absolwent powinien umieć:

1. Przeprowadzać diagnozę stanu włosów i skóry głowy oraz innych właściwości modelki lub modela.
2. Wykonywać projekt fryzury spełniający wymagania przeprowadzenia zabiegów fryzjerskich: strzyżenia, farbowania trwałego i formowania fryzury techniką ondulacji wodnej zgodnie z aktualną linią mody z uwzględnieniem wyników diagnozy, oczekiwań klienta lub klientki.
3. Wykonywać projekt przebiegu zabiegów fryzjerskich wraz z opisami technologicznymi zabiegów i rysunkami poglądowymi.
4. Dobierać materiały do rodzajów zabiegów fryzjerskich.
5. Dobierać technologie, metody i techniki wykonania zabiegów fryzjerskich.
6. Dobierać narzędzia, przyrządy i przybory niezbędne do wykonania zabiegów fryzjerskich.
7. Wykonywać strzyżenie, farbowanie trwałe i uformowanie fryzury techniką ondulacji wodnej zgodnie z projektem fryzury w zaprojektowanej kolejności.
8. Wykonywać zabieg stylingu fryzury.
9. Przeprowadzać analizę i oceniać jakość wykonanych zabiegów w odniesieniu do diagnozy stanu włosów i skóry głowy oraz innych właściwości modelki (modela) i projektu fryzury.
10. Opracowywać wskazania do pielęgnacji włosów w warunkach domowych.

Niezbędne wyposażenie stanowiska do wykonania zadania egzaminacyjnego:

Stanowisko komputerowe: komputer podłączony do sieci lokalnej, drukarka sieciowa. Oprogramowanie: pakiet biurowy (edytor tekstu, arkusz kalkulacyjny, program do prezentacji), pakiet do komputerowego wspomaganie usług fryzjerskich. Stanowisko do mycia głowy. Aparat do suszenia włosów. Suszarka do włosów. Stanowisko do strzyżenia, farbowania i wykonania fryzury. Narzędzia, przyrządy i przybory do strzyżenia, farbowania i wykonania fryzury. Materiały do strzyżenia, farbowania trwałego, ondulacji wodnej i formowania fryzury, stylingu. Urządzenia i materiały do sterylizacji i dezynfekcji. Modelka lub model. Instrukcje obsługi aparatów i przyrządów. Środki ochrony indywidualnej. Pojemnik na odpady. Apteczka.

4.2. Przykład karty odpowiedzi do etapu pisemnego

Symbol cyfrowy zawodu

Wersja arkusza X Y Z U W

Nr zad.	Odpowiedzi cz I			
1	A	B	C	D
2	A	B	C	D
3	A	B	C	D
4	A	B	C	D
5	A	B	C	D
6	A	B	C	D
7	A	B	C	D
8	A	B	C	D
9	A	B	C	D
10	A	B	C	D
11	A	B	C	D
12	A	B	C	D
13	A	B	C	D
14	A	B	C	D
15	A	B	C	D
16	A	B	C	D
17	A	B	C	D
18	A	B	C	D
19	A	B	C	D
20	A	B	C	D
21	A	B	C	D
22	A	B	C	D
23	A	B	C	D
24	A	B	C	D
25	A	B	C	D

Nr zad.	Odpowiedzi cz I			
26	A	B	C	D
27	A	B	C	D
28	A	B	C	D
29	A	B	C	D
30	A	B	C	D
31	A	B	C	D
32	A	B	C	D
33	A	B	C	D
34	A	B	C	D
35	A	B	C	D
36	A	B	C	D
37	A	B	C	D
38	A	B	C	D
39	A	B	C	D
40	A	B	C	D
41	A	B	C	D
42	A	B	C	D
43	A	B	C	D
44	A	B	C	D
45	A	B	C	D
46	A	B	C	D
47	A	B	C	D
48	A	B	C	D
49	A	B	C	D
50	A	B	C	D

PESEL

<input type="text"/>	<input type="text"/>	<input type="text"/>	<input type="text"/>	<input type="text"/>	<input type="text"/>	<input type="text"/>	<input type="text"/>	<input type="text"/>	<input type="text"/>	<input type="text"/>
0	0	0	0	0	0	0	0	0	0	0
1	1	1	1	1	1	1	1	1	1	1
2	2	2	2	2	2	2	2	2	2	2
3	3	3	3	3	3	3	3	3	3	3
4	4	4	4	4	4	4	4	4	4	4
5	5	5	5	5	5	5	5	5	5	5
6	6	6	6	6	6	6	6	6	6	6
7	7	7	7	7	7	7	7	7	7	7
8	8	8	8	8	8	8	8	8	8	8
9	9	9	9	9	9	9	9	9	9	9

Data urodzenia zdającego

<input type="text"/>	<input type="text"/>	<input type="text"/>	<input type="text"/>	<input type="text"/>	<input type="text"/>	<input type="text"/>	<input type="text"/>
dzień		miesiąc		rok			

Nr zad.	Odpowiedzi cz II			
51	A	B	C	D
52	A	B	C	D
53	A	B	C	D
54	A	B	C	D
55	A	B	C	D
56	A	B	C	D
57	A	B	C	D
58	A	B	C	D
59	A	B	C	D
60	A	B	C	D
61	A	B	C	D
62	A	B	C	D
63	A	B	C	D
64	A	B	C	D
65	A	B	C	D
66	A	B	C	D
67	A	B	C	D
68	A	B	C	D
69	A	B	C	D
70	A	B	C	D

Miejsce na naklejkę z kodem ośrodka

Z-052

4.3. Lista zawodów, dla których opublikowano informatory w 2005 r.

1. Asystent osoby niepełnosprawnej
2. Asystentka stomatologiczna
3. Fototechnik
4. Kelner
5. Korektor i stroiciel instrumentów muzycznych
6. Kucharz
7. Opiekunka dziecięca
8. Opiekunka środowiskowa
9. Renowator zabytków architektury
10. Technik administracji
11. Technik agrobiznesu
12. Technik analityk
13. Technik architektury krajobrazu
14. Technik archiwista
15. Technik awionik
16. Technik bezpieczeństwa i higieny pracy
17. Technik budownictwa
18. Technik budownictwa okrętowego
19. Technik budownictwa wodnego
20. Technik drogownictwa
21. Technik dróg i mostów kolejowych
22. Technik ekonomista
23. Technik elektronik
24. Technik elektroniki medycznej
25. Technik elektryk
26. Technik geodeta
27. Technik geolog
28. Technik górnictwa podziemnego
29. Technik handlowiec
30. Technik hodowca koni
31. Technik hotelarstwa
32. Technik hydrolog
33. Technik informacji naukowej
34. Technik informatyk
35. Technik instrumentów muzycznych
36. Technik inżynierii środowiska i melioracji
37. Technik księgarstwa
38. Technik leśnik
39. Technik masażysta
40. Technik mechanik
41. Technik mechanik okrętowy
42. Technik mechanizacji rolnictwa
43. Technik mechatronik
44. Technik nawigator morski
45. Technik obsługi turystycznej
46. Technik ochrony środowiska
47. Technik ogrodnik
48. Technik organizacji reklamy
49. Technik organizacji usług gastronomicznych
50. Technik ortopeda
51. Technik poligraf
52. Technik prac biurowych
53. Technik pszczelarz
54. Technik rachunkowości
55. Technik rolnik
56. Technik rybactwa śródlądowego
57. Technik spedytor
58. Technik technologii ceramicznej
59. Technik technologii chemicznej
60. Technik technologii drewna
61. Technik technologii odzieży
62. Technik technologii wyrobów skórzanych
63. Technik technologii żywności
64. Technik telekomunikacji
65. Technik transportu kolejowego
66. Technik urządzeń audiowizualnych
67. Technik urządzeń sanitarnych
68. Technik usług fryzjerskich
69. Technik usług kosmetycznych
70. Technik usług pocztowych i telekomunikacyjnych
71. Technik weterynarii
72. Technik włókienniczych wyrobów dekoracyjnych
73. Technik włókiennik
74. Technik żeglugi śródlądowej
75. Technik żywienia i gospodarstwa domowego

Dla uczniów kształcących się w wymienionych zawodach informatory o egzaminach potwierdzających kwalifikacje zawodowe są dostępne w szkołach. Centralna Komisja Egzaminacyjna oraz okręgowe komisje egzaminacyjne zamieściły na swoich stronach internetowych pełne teksty wydawanych informatorów.

ISBN 83-7400-151-8