

<i>Rodzaj dokumentu:</i>	Sprawozdanie za rok 2020
<i>Egzamin:</i>	Egzamin maturalny
<i>Przedmioty:</i>	Filozofia Historia muzyki Historia sztuki Język łaciński i kultura antyczna
<i>Poziom:</i>	Poziom rozszerzony
<i>Termin egzaminu:</i>	Termin główny – czerwiec 2020 r.
<i>Data publikacji dokumentu:</i>	30 października 2020 r.

Województwo opolskie

Opracowanie

Filozofia

Dagmara Rusinek-Smaga (Centralna Komisja Egzaminacyjna)
dr Jacek Frydrych

Historia muzyki

Dagmara Rusinek-Smaga (Centralna Komisja Egzaminacyjna)
dr Małgorzata Waszak (Uniwersytet Muzyczny Fryderyka Chopina)

Historia sztuki

Dagmara Rusinek-Smaga (Centralna Komisja Egzaminacyjna)

Język łaciński i kultura antyczna

Włodzimierz Kowalczyk (Centralna Komisja Egzaminacyjna)

Redakcja

dr Wioletta Kozak (Centralna Komisja Egzaminacyjna)

Opracowanie techniczne

Andrzej Kaptur (Centralna Komisja Egzaminacyjna)

Współpraca

Beata Dobrosielska (Centralna Komisja Egzaminacyjna)
Agata Wiśniewska (Centralna Komisja Egzaminacyjna)
Pracownie ds. Analiz Wyników Egzaminacyjnych okręgowych komisji egzaminacyjnych

Centralna Komisja Egzaminacyjna
ul. Józefa Lewartowskiego 6, 00-190 Warszawa
tel. 022 536 65 00, fax 022 536 65 04
e-mail: sekretariat@cke.gov.pl
www.cke.gov.pl

Spis treści

I. Filozofia

Opis arkusza maturalnego	4
Dane dotyczące populacji zdających	4
Przebieg egzaminu	5
Podstawowe dane statystyczne	6
Komentarz do wyników krajowych	11

II. Historia muzyki

Opis arkusza maturalnego	20
Dane dotyczące populacji zdających	20
Przebieg egzaminu	21
Podstawowe dane statystyczne	22
Komentarz do wyników krajowych	27

III. Historia sztuki

Opis arkusza maturalnego	35
Dane dotyczące populacji zdających	35
Przebieg egzaminu	36
Podstawowe dane statystyczne	37
Komentarz do wyników krajowych	40

IV. Język łaciński i kultura antyczna

Opis arkusza maturalnego	52
Dane dotyczące populacji zdających	52
Przebieg egzaminu	53
Podstawowe dane statystyczne	54
Komentarz do wyników krajowych	59

Filozofia

Opis arkusza egzaminu maturalnego

Arkusz egzaminacyjny z filozofii składał się z dwóch części: testu sprawdzającego umiejętność analizy krytycznej tekstu filozoficznego i wiedzę, oraz zadanie rozszerzonej odpowiedzi, którego celem było napisanie własnego tekstu. Test sprawdzający umiejętność krytycznej analizy tekstu filozoficznego i wiedzę składał się z 14 zadań, za które maksymalnie można było otrzymać 25 punktów. Ostatnie zadanie, oznaczone numerem 15, polegało na napisaniu wypracowania na jeden z dwóch tematów:

Temat 1. Plotyn twierdził, że *żyć dobrze i być szczęśliwym to [jedno i to] samo (Enneady)*. Jaka, Twoim zdaniem, jest relacja między dobrem moralnym a szczęściem? Rozważ problem, odwołując się do wybranych koncepcji filozoficznych.

Temat 2. *Jestem siłą, co chce być wolna. [...] Trwać i być wolna może tylko wtedy, jeżeli siebie samą dobrowolnie odda na wytwarzanie dobra, piękna i prawdy. Wówczas dopiero istnieje.*

Czy zgadzasz się z Romanem Ingardenem, że warunkiem trwania i wolności człowieka jest jego więź z wartościami moralnymi, estetycznymi i poznawczymi? Rozważ problem, odwołując się do wybranych koncepcji filozoficznych.

Za poprawne rozwiązanie wszystkich zadań zdający mógł otrzymać 50 punktów.

Dane dotyczące populacji zdających

TABELA 1. ZDAJĄCY ROZWIĄZUJĄCY ZADANIA W ARKUSZU STANDARDOWYM*

Liczba zdających		23
Zdający rozwiązujący zadania w arkuszu standardowym	z liceów ogólnokształcących	14
	z techników	9
	ze szkół na wsi	0
	ze szkół w miastach do 20 tys. mieszkańców	3
	ze szkół w miastach od 20 tys. do 100 tys. mieszkańców	10
	ze szkół w miastach powyżej 100 tys. mieszkańców	10
	ze szkół publicznych	23
	ze szkół niepublicznych	10
	kobiety	9
	mężczyźni	14
	bez dysleksji rozwojowej	21
	z dysleksją rozwojową	2

* Dane w tabeli dotyczą tegorocznych absolwentów.

Z egzaminu zwolniono 3 osoby – laureatów i finalistów Olimpiady Filozoficznej.

TABELA 2. ZDAJĄCY ROZWIĄZUJĄCY ZADANIA W ARKUSZACH DOSTOSOWANYCH

Zdający rozwiązujący zadania w arkuszach dostosowanych	z autyzmem, w tym z zespołem Aspergera	0
	słabowidzący	0
	niewidomi	0
	słabosłyszący	0
	niełyszący	0
	Ogółem	0

Przebieg egzaminu

TABELA 3. INFORMACJE DOTYCZĄCE PRZEBIEGU EGZAMINU

Termin egzaminu		15 czerwca 2020	
Czas trwania egzaminu dla arkusza standardowego		180 minut	
Liczba szkół		13	
Liczba zespołów egzaminatorów		0	
Liczba egzaminatorów		0	
Liczba obserwatorów ¹ (§ 8 ust. 1)		0	
Liczba unieważnień ²	w przypadku:		
	art. 44zzv pkt 1	stwierdzenia niesamodzielnego rozwiązywania zadań przez zdającego	0
	art. 44zzv pkt 2	wniesienia lub korzystania przez zdającego w sali egzaminacyjnej z urządzenia telekomunikacyjnego	0
	art. 44zzv pkt 3	zakłócenia przez zdającego prawidłowego przebiegu egzaminu	0
	art. 44zzw ust. 1	stwierdzenia podczas sprawdzania pracy niesamodzielnego rozwiązywania zadań przez zdającego	0
	art. 44zzy ust. 7	stwierdzenie naruszenia przepisów dotyczących przeprowadzenia egzaminu maturalnego	0
	art. 44zzy ust. 10	niemożność ustalenia wyniku (np. zaginięcie karty odpowiedzi)	0
Liczba wglądów ² (art. 44zzz)		2	

¹ Rozporządzenie Ministra Edukacji Narodowej z dnia 21 grudnia 2016 r. w sprawie szczegółowych warunków i sposobu przeprowadzania egzaminu maturalnego (Dz.U. z 2016 r., poz. 2223, ze zm.).

² Ustawa o systemie oświaty (tekst jedn. Dz.U. z 2020 r. poz. 1327).

Podstawowe dane statystyczne

Wyniki zdających

WYKRES 1. ROZKŁAD WYNIKÓW ZDAJĄCYCH

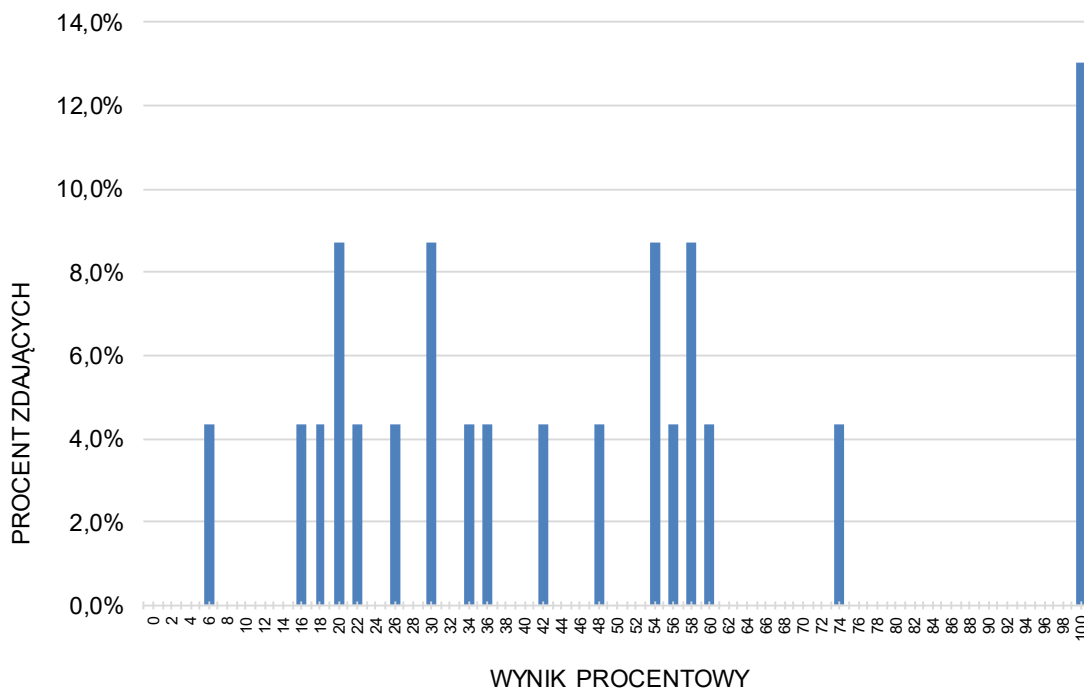


TABELA 4. WYNIKI ZDAJĄCYCH – PARAMETRY STATYSTYCZNE*

Zdający	Liczba zdających	Minimum (%)	Maksimum (%)	Mediana (%)	Modalna (%)	Średnia (%)	Odchylenie standardowe (%)
ogółem	23	-	-	-	-	-	-
w tym:							
z liceów ogólnokształcących	14	-	-	-	-	-	-
z techników	9	-	-	-	-	-	-

* Dane dotyczą wszystkich tegorocznych absolwentów. Parametry statystyczne są podane dla grup liczących 30 lub więcej zdających.

Poziom wykonania zadań (dane krajowe)

TABELA 5. POZIOM WYKONANIA ZADAŃ

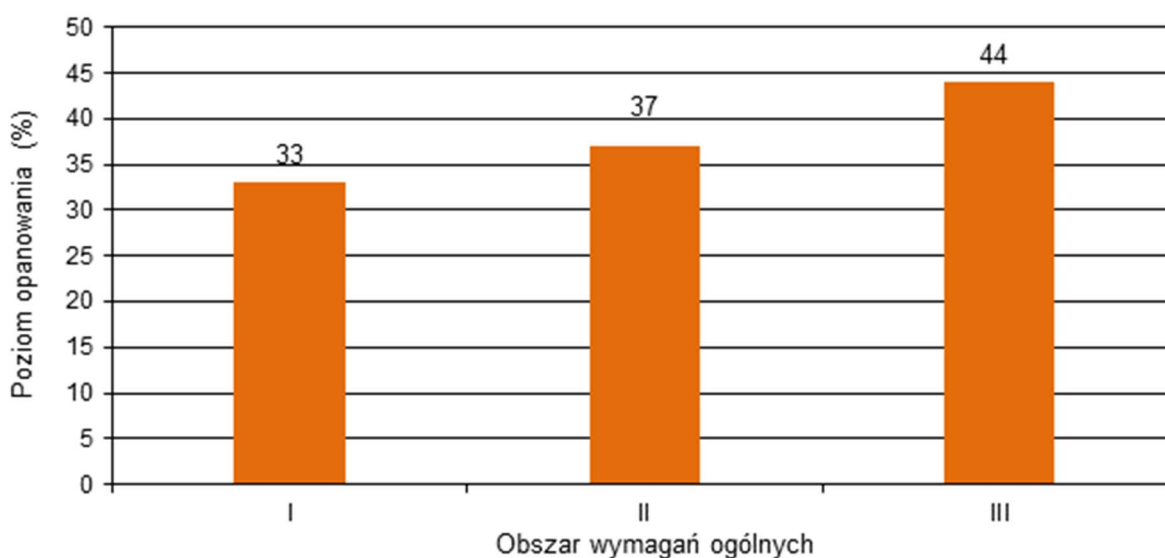
Nr zad.	Wymaganie ogólne	Wymaganie szczegółowe	Poziom wykonania zadania (%)
1.	I. Odbiór wypowiedzi i wykorzystanie zawartych w nich informacji. Zdający rozpoznaje i rozumie problemy (pytania) filozoficzne [...]. III. Analiza i interpretacja tekstów filozoficznych. [...] Zdający [...] rekonstruuje tezy i argumenty zawarte w tekście [...].	I.4. Problematyka etyczna w filozofii starożytnej. Zdający: 3) prezentuje i porównuje filozoficzne koncepcje miłości, przyjaźni i rozwoju osobowego (platońska koncepcja miłości, arystotelesowska koncepcja celów i typów przyjaźni); 6) przeprowadza analizę i interpretację co najmniej jednego z następujących tekstów: c) Arystoteles, <i>Etyka nikomachejska</i> (fragment). V. Umiejętności w zakresie analizy i interpretacji tekstów filozoficznych. Zdający: 1. rekonstruuje zawarte w tekście problemy, tezy i argumenty.	84
2.	I. Odbiór wypowiedzi i wykorzystanie zawartych w nich informacji. Zdający rozpoznaje i rozumie problemy (pytania) filozoficzne [...]. III. Analiza i interpretacja tekstów filozoficznych. [...] Zdający [...] rekonstruuje tezy i argumenty zawarte w tekście [...].	I.4. Problematyka etyczna w filozofii starożytnej. Zdający: 3) prezentuje i porównuje filozoficzne koncepcje miłości, przyjaźni i rozwoju osobowego (platońska koncepcja miłości, arystotelesowska koncepcja celów i typów przyjaźni); 6) przeprowadza analizę i interpretację co najmniej jednego z następujących tekstów: c) Arystoteles, <i>Etyka nikomachejska</i> (fragment). V. Umiejętności w zakresie analizy i interpretacji tekstów filozoficznych. Zdający: 1. rekonstruuje zawarte w tekście problemy, tezy i argumenty.	36
3.	I. Odbiór wypowiedzi i wykorzystanie zawartych w nich informacji. Zdający rozpoznaje i rozumie problemy (pytania) filozoficzne [...]. II. Tworzenie wypowiedzi. Zdający formułuje [...] tezy filozoficzne, prawidłowo rekonstruuje poznane argumenty; [...] prawidłowo posługuje się pojęciami filozoficznymi [...]. III. Analiza i interpretacja tekstów filozoficznych. [...] Zdający [...] rekonstruuje tezy i argumenty zawarte w tekście [...].	I.4. Problematyka etyczna w filozofii starożytnej. Zdający: 3) prezentuje i porównuje filozoficzne koncepcje miłości, przyjaźni i rozwoju osobowego (platońska koncepcja miłości, arystotelesowska koncepcja celów i typów przyjaźni); 6) przeprowadza analizę i interpretację co najmniej jednego z następujących tekstów: c) Arystoteles, <i>Etyka nikomachejska</i> (fragment). V. Umiejętności w zakresie analizy i interpretacji tekstów filozoficznych. Zdający: 1. rekonstruuje zawarte w tekście problemy, tezy i argumenty.	31
4.	I. Odbiór wypowiedzi i wykorzystanie zawartych w nich informacji. Zdający rozpoznaje i rozumie problemy (pytania) filozoficzne [...]. II. Tworzenie wypowiedzi. Zdający formułuje [...] tezy filozoficzne, prawidłowo rekonstruuje poznane argumenty;	I.4. Problematyka etyczna w filozofii starożytnej. Zdający: 3) prezentuje i porównuje filozoficzne koncepcje miłości, przyjaźni i rozwoju osobowego (platońska koncepcja miłości, arystotelesowska koncepcja celów i typów przyjaźni); 6) przeprowadza analizę i interpretację co najmniej jednego z następujących tekstów: c) Arystoteles, <i>Etyka nikomachejska</i> (fragment).	42

	<p>[...] prawidłowo posługuje się pojęciami filozoficznymi [...].</p> <p>III. Analiza i interpretacja tekstów filozoficznych [...].</p> <p>Zdający [...] rekonstruuje tezy i argumenty zawarte w tekście [...].</p>	<p>IV. Umiejętności logiczne. Zdający:</p> <p>1. w poprawny sposób wykonuje operację definiowania, podziału logicznego (klasyfikacji) oraz typologii.</p> <p>V. Umiejętności w zakresie analizy i interpretacji tekstów filozoficznych. Zdający:</p> <p>1. rekonstruuje zawarte w tekście problemy, tezy i argumenty.</p>	
5.	<p>I. Odbiór wypowiedzi i wykorzystanie zawartych w nich informacji.</p> <p>Zdający rozpoznaje i rozumie problemy (pytania) filozoficzne; rozumie filozoficzne rozwiązania tych problemów i wspierające je argumenty [...].</p> <p>II. Tworzenie wypowiedzi.</p> <p>Zdający [...] prawidłowo posługuje się pojęciami filozoficznymi [...].</p> <p>III. Analiza i interpretacja tekstów filozoficznych. [...]</p> <p>Zdający rekonstruuje problemy (pytania) zawarte w tekście filozoficznym lub takie, na które tekst stanowi odpowiedź [...].</p>	<p>I.4. Problematyka etyczna w filozofii starożytnej. Zdający:</p> <p>3) prezentuje i porównuje filozoficzne koncepcje miłości, przyjaźni i rozwoju osobowego (platońska koncepcja miłości, arystotelesowska koncepcja celów i typów przyjaźni);</p> <p>6) przeprowadza analizę i interpretację co najmniej jednego z następujących tekstów: c) Arystoteles, <i>Etyka nikomachejska</i> (fragment).</p> <p>V. Umiejętności w zakresie analizy i interpretacji tekstów filozoficznych. Zdający:</p> <p>1. rekonstruuje zawarte w tekście problemy, tezy i argumenty.</p>	60
6.	<p>I. Odbiór wypowiedzi i wykorzystanie zawartych w nich informacji.</p> <p>Zdający rozpoznaje i rozumie problemy (pytania) filozoficzne; rozumie filozoficzne rozwiązania tych problemów i wspierające je argumenty [...].</p> <p>II. Tworzenie wypowiedzi.</p> <p>Zdający [...] prawidłowo posługuje się pojęciami filozoficznymi.</p> <p>III. Analiza i interpretacja tekstów filozoficznych. [...]</p> <p>Zdający rekonstruuje problemy (pytania) zawarte w tekście filozoficznym lub takie, na które tekst stanowi odpowiedź [...].</p>	<p>I.4. Problematyka etyczna w filozofii starożytnej. Zdający:</p> <p>3) prezentuje i porównuje filozoficzne koncepcje miłości, przyjaźni i rozwoju osobowego (platońska koncepcja miłości, arystotelesowska koncepcja celów i typów przyjaźni);</p> <p>6) przeprowadza analizę i interpretację co najmniej jednego z następujących tekstów: c) Arystoteles, <i>Etyka nikomachejska</i> (fragment).</p> <p>III.2. Problematyka filozofii człowieka w myśli XX w. Zdający:</p> <p>5) analizuje różne formy więzi międzyludzkich: miłość, przyjaźń [...] i porównuje współczesne koncepcje tych więzi z koncepcjami starożytnymi.</p> <p>V. Umiejętności w zakresie analizy i interpretacji tekstów filozoficznych. Zdający:</p> <p>1. rekonstruuje zawarte w tekście problemy, tezy i argumenty.</p>	39
7.	<p>I. Odbiór wypowiedzi i wykorzystanie zawartych w nich informacji.</p> <p>Zdający rozpoznaje i rozumie problemy (pytania) filozoficzne; rozumie filozoficzne rozwiązania tych problemów i wspierające je argumenty [...].</p> <p>III. Analiza i interpretacja tekstów filozoficznych. [...]</p> <p>Zdający rekonstruuje problemy (pytania) zawarte w tekście filozoficznym lub takie, na które tekst stanowi odpowiedź [...].</p>	<p>I.1. Klasyczna koncepcja filozofii. Zdający:</p> <p>2) umieszcza formułowane pytania i problemy filozoficzne w obrębie właściwej dla nich dyscypliny.</p> <p>II.1. Problematyka epistemologiczna w filozofii XVII i XVIII w. Zdający:</p> <p>3) rekonstruuje i porównuje epistemologiczne stanowiska empirystów, rekonstruuje wspierające je argumenty ([...] empiryzm D. Hume'a i jego sceptyczne konsekwencje);</p> <p>5) przeprowadza analizę i interpretację co najmniej jednego z następujących tekstów: c) D. Hume, <i>Badania dotyczące rozumu ludzkiego</i> (fragment).</p>	24

8.	II. Tworzenie wypowiedzi. Zdający [...] formułuje [...] tezy filozoficzne, prawidłowo rekonstruuje poznane argumenty; [...] prawidłowo posługuje się pojęciami filozoficznymi [...].	II.1. Problematyka epistemologiczna w filozofii XVII i XVIII w. Zdający: 3) rekonstruuje i porównuje epistemologiczne stanowiska empirystów, rekonstruuje wspierające je argumenty ([...] empiryzm D. Hume'a i jego sceptyczne konsekwencje).	23
9.	II. Tworzenie wypowiedzi. Zdający [...] formułuje [...] tezy filozoficzne, prawidłowo rekonstruuje poznane argumenty [...]; prawidłowo posługuje się pojęciami filozoficznymi.	II.1. Problematyka epistemologiczna w filozofii XVII i XVIII w. Zdający: 3) rekonstruuje i porównuje epistemologiczne stanowiska empirystów, rekonstruuje wspierające je argumenty ([...] empiryzm D. Hume'a i jego sceptyczne konsekwencje); 4) przedstawia epistemologię I. Kanta jako rozwiązanie sporu empiryzmu z racjonalizmem (objaśnia pojęcia [...] kategorii intelektu – przyczyny i substancji).	15
10.	I. Odbiór wypowiedzi i wykorzystanie zawartych w nich informacji. Zdający rozpoznaje i rozumie problemy (pytania) filozoficzne; rozumie filozoficzne rozwiązania tych problemów i wspierające je argumenty [...]. II. Tworzenie wypowiedzi. Zdający [...] prawidłowo posługuje się pojęciami filozoficznymi [...]. III. Analiza i interpretacja tekstów filozoficznych. [...] Zdający rekonstruuje problemy (pytania) zawarte w tekście filozoficznym lub takie, na które tekst stanowi odpowiedź [...].	II.5. Problematyka nowożytnej filozofii dziejów i filozofii polityki po rewolucji francuskiej. Zdający: 3) rekonstruuje i porównuje [...] koncepcje w porewolucyjnej filozofii polityki, rekonstruuje wspierające je argumenty (liberalizm J.S. Milla i jego związek z utylitaryzmem i indywidualizmem [...]). V. Umiejętności w zakresie analizy i interpretacji tekstów filozoficznych. Zdający: 1. rekonstruuje zawarte w tekście problemy, tezy i argumenty.	22
11.	I. Odbiór wypowiedzi i wykorzystanie zawartych w nich informacji. Zdający rozpoznaje i rozumie problemy (pytania) filozoficzne; rozumie filozoficzne rozwiązania tych problemów i wspierające je argumenty [...]. II. Tworzenie wypowiedzi. Zdający [...] prawidłowo posługuje się pojęciami filozoficznymi [...]. III. Analiza i interpretacja tekstów filozoficznych. [...] Zdający rekonstruuje problemy (pytania) zawarte w tekście filozoficznym lub takie, na które tekst stanowi odpowiedź [...].	II.5. Problematyka nowożytnej filozofii dziejów i filozofii polityki po rewolucji francuskiej. Zdający: 3) rekonstruuje i porównuje [...] koncepcje w porewolucyjnej filozofii polityki, rekonstruuje wspierające je argumenty (liberalizm J.S. Milla i jego związek z utylitaryzmem i indywidualizmem [...]). V. Umiejętności w zakresie analizy i interpretacji tekstów filozoficznych. Zdający: 1. rekonstruuje zawarte w tekście problemy, tezy i argumenty.	53
12.	I. Odbiór wypowiedzi i wykorzystanie zawartych w nich informacji. Zdający rozpoznaje i rozumie problemy (pytania) filozoficzne; rozumie filozoficzne rozwiązania tych problemów i wspierające je argumenty [...].	II.4. Problematyka etyczna w filozofii nowożytnej. Zdający: 1) rekonstruuje i porównuje koncepcje moralnej oceny czynów [...] ([...] utylitaryzm J.S. Milla). II.5. Problematyka nowożytnej filozofii dziejów i filozofii polityki po rewolucji francuskiej. Zdający: 3) rekonstruuje i porównuje [...] koncepcje w porewolucyjnej filozofii polityki, rekonstruuje	24

	II. Tworzenie wypowiedzi. Zdający [...] prawidłowo rekonstruuje poznane argumenty; [...] prawidłowo posługuje się pojęciami filozoficznymi [...]. III. Analiza i interpretacja tekstów filozoficznych. [...] Zdający rekonstruuje problemy (pytania) zawarte w tekście filozoficznym lub takie, na które tekst stanowi odpowiedź [...].	wspierające je argumenty (liberalizm J.S. Milla i jego związek z utilitaryzmem i indywidualizmem [...]). V. Umiejętności w zakresie analizy i interpretacji tekstów filozoficznych. Zdający: 1. rekonstruuje zawarte w tekście problemy, tezy i argumenty.	
13.	II. Tworzenie wypowiedzi. Zdający [...] prawidłowo posługuje się pojęciami filozoficznymi.	IV. Umiejętności logiczne. Zdający: 6. objaśnia i wykrywa niektóre typy błędów logicznych występujące w rozumowaniach niesformalizowanych, jak: ekwiwokacja, regres w nieskończoność, błędne koło, przesunięcie kategorialne, <i>non sequitur</i> .	18
14.	II. Tworzenie wypowiedzi. Zdający [...] prawidłowo posługuje się pojęciami filozoficznymi.	IV. Umiejętności logiczne. Zdający: 2. stosuje metodę zerojedynkową do rozstrzygnięcia prostych schematów rachunku zdań (np. $(p \rightarrow q) \wedge q \rightarrow p$). 3. odróżnia przesłanki i wnioski w rozumowaniu i potrafi wskazać przesłankę, która nie jest wyrażona wprost.	9
15.1.			66
15.2.	II. Tworzenie wypowiedzi.		57
15.3.	Zdający formułuje podstawowe pytania (problemy) oraz tezy filozoficzne, prawidłowo rekonstruuje poznane argumenty; porównuje różne rozwiązania tego samego problemu;		41
15.4.	jasno prezentuje własne stanowisko w dyskusji, popiera je rzetelną argumentacją oraz przykładami; prawidłowo posługuje się pojęciami filozoficznymi, stosuje argumentację filozoficzną do rozpatrywania problemów życia codziennego i społecznego.		33
15.5.			16
15.6.			30
15.7.			62
15.8.			66

WYKRES 2. POZIOM WYKONANIA ZADAŃ W OBSZARZE WYMAGAŃ OGÓLNYCH (WYNIKI KRAJOWE)



Komentarz do wyników krajowych

Analiza jakościowa zadań

Średni wynik tegorocznego egzaminu maturalnego z filozofii wyniósł 37% i nie odbiegał od wyników uzyskiwanych przez zdających w ostatnich latach (39% w roku 2018 i 37% w roku 2019). Uzyskany przez zdających średni wynik na poziomie 37% oznacza, że tegoroczny arkusz okazał się dla nich trudny. Maturzyści najlepiej poradzili sobie z zadaniami z zakresu III obszaru wymagań ogólnych (*Analiza i interpretacja tekstów filozoficznych. Filozoficzna analiza i interpretacja tekstów pozafilozoficznych*), dla którego poziom wykonania zadań wyniósł 44%. Najbardziej zdający radzili sobie z zadaniami z zakresu I obszaru wymagań ogólnych (*Odbiór wypowiedzi i wykorzystanie zawartych w nich informacji*), dla którego poziom wykonania zadań wyniósł 33%. Charakterystyka poziomu wykonania zadań maturalnych w odniesieniu do wymagań ogólnych, pokrywa się z analogiczną charakterystyką arkuszy maturalnych z lat ubiegłych.

Wśród czternastu zdań zamieszczonych w pierwszej części arkusza, znalazły się dwa zadania zamknięte (zadanie 1. i zadanie 7.) oraz 12 zadań otwartych. Najłatwiejszym dla zdających zadaniem okazało się zadanie 1. (poziom wykonania zadania – 84%); wśród pozostałych zadań tej części arkusza 2 zadania okazały się dla zdających umiarkowanie trudne, 8 zadań było trudne (poziom wykonania tych zadań oscylował między 22% a 42%), a 3 okazały się bardzo trudne (poziom ich wykonania przedstawia się następująco: zadanie 14. – 9%; zadanie 9. – 15% i zadanie 13. – 18%).

Stopień opanowania wiedzy i umiejętności sprawdzanych w poszczególnych zadaniach

Zadania od 1. do 6. odnosiły się bezpośrednio lub pośrednio do zamieszonego w arkuszu maturalnym tekstu filozoficznego (fragmentu *Etyki nikomachejskiej* Arystotelesa). W zadaniu 3., 5. i 6. zdający mogli lub musieli wspomóc się wiedzą na temat kluczowych pojęć i twierdzeń Arystotelesowskiej etyki. Zadanie 4. zakładało znajomość pojęcia podziału logicznego, a w zadaniu 6. zdający musiał wykazać się dodatkowo wiedzą na temat koncepcji miłości Karola Wojtyły.

Zadanie 1. było zadaniem otwartym i należało do zadań łatwych (poziom wykonania – 84%). Zadanie sprawdzało umiejętność rozumienia tekstu i wyszukiwania w nim stosownych informacji. Rozwiązanie zadania polegało na ocenie prawdziwości zamieszczonych w tabeli zdań (poprzez zaznaczeniu litery P lub F).

Zadanie 2. było zadaniem otwartym i należało do zadań trudnych (poziom jego wykonania – 36%). Zadanie sprawdzało umiejętność rozumienia tekstu i wyszukiwania w nim stosownych informacji. Rozwiązanie zadania polegało na wskazaniu trzech warunków koniecznych przyjaźni. Najbardziej prawdopodobnym powodem niskiego poziomu wykonania tego zadania było niezrozumienie terminu „warunek konieczny”. Zdający mógł rozwiązać to zdanie nie tylko

na drodze analizy tekstu źródłowego, ale także odwołując się do swojej wiedzy na temat Arystotelesowskiej koncepcji przyjaźni.

Przykład jednego z nieoczywistych, lecz poprawnych, rozwiązań zadania 2.:

1. *życzenie drugiej osobie dobrze (przyjacielowi) ze względu na to, co jest powodem przyjaźni*
2. *jest wynikiem wyboru*
3. *przyjaźń odnosi się do istoty żywej*

Przykład niepoprawnego wykonania zadania 2.:

1. *przyjaźń jest wtedy, gdy ludzie życzą sobie nawzajem dobrze*
2. *wzajemna życzliwość*
3. *bezinteresowność*

Komentarz:

W powyższym rozwiązaniu zdający podał trzy warunki przyjaźni, spośród których dwa pierwsze można uznać za tożsame, a trzeci za błędny, ponieważ bezinteresowność może być jedynie wyznacznikiem przyjaźni doskonałej. W poleceniu zaś mowa jest o warunkach przyjaźni po prostu. W swojej koncepcji przyjaźni Arystoteles odróżnił przyjaźń doskonałą od niedoskonałej.

Zadanie 3. (poziom wykonania – 31%) było zadaniem otwartym i należało do zadań trudnych. Sprawdzało umiejętność analizy tekstu i odwoływało się do elementarnej wiedzy o kluczowym pojęciu Arystotelesowskiej etyki – pojęciu cnoty. Rozwiązanie zadania polegało na podaniu przez zdającego jednego z Arystotelesowskich określeń cnoty i wyjaśnieniu, na czym polega związek między cnotą i przyjaźnią. Niski poziom wykonania tego zadania świadczy o braku elementarnej wiedzy zdających na temat pojęć i twierdzeń z zakresu Arystotelesowskiej etyki. Odpowiedź na pierwszą część pytania mogła przybrać wiele postaci i wymagała jedynie znajomości pojęcia cnoty – w zadaniu nie wymagano precyzyjnej definicji czy charakterystyki tego pojęcia. Odpowiedź na drugą część pytania wymagała umiejętności rozumienia tekstu i wyszukiwania w nim stosownych informacji lub wiedzy na temat relacji między przyjaźnią i cnotą w filozofii Arystotelesa.

Przykładowe rozwiązanie zadania 3.:

Arystotelesowskie określenie cnoty: *arete – stała dyspozycja charakteru*

Wyjaśnienie: *miłością i przyjaźnią obdarza się kogoś ze względu na jego charakter i właśnie cnoty jakie posiada – im są mocniejsze, tym trwalsza przyjaźń.*

Komentarz:

Zdający zadowolająco odpowiedział na pierwszą część pytania. Jednak wyjaśnienie związku cnoty z przyjaźnią nie można uznać za poprawne, ponieważ na gruncie Arystotelesowskiej koncepcji przyjaźni, przyjaźń zawiązuje się nie tylko ze względu na dzielność etyczną (Stagiryta wyróżnił trzy rodzaje przyjaźni). Ponadto, na gruncie Arystotelesowskiej etyki nie występuje zależność między „mocą cnoty” i „mocą przyjaźni”.

Zadanie 4. było zadaniem otwartym i było dla zdających zadaniem trudnym (poziom wykonania – 42%). Zdający mogli uzyskać za to zadanie dwa punkty. Jeden punkt zdający

mógł uzyskać wymieniając trzy rodzaje przyjaźni (ich nazwy) wyróżnione przez Arystotelesa. Odnalezienie tej informacji w tekście źródłowym nie stanowiło dla większości zdających problemu. Większą trudność zdający mieli z możliwością uzyskania – w ramach tego zadania – drugiego punktu, ponieważ do jego otrzymania wyraźnie pomocne było rozumienie użytych w poleceniu terminów: „podział logiczny” oraz „kryterium podziału”. Warto jednak podkreślić, że nawet bez znajomości znaczeń tych technicznych terminów (z zakresu logiki), zdający mogli podać właściwą odpowiedź, bazując na swojej wiedzy dotyczącej etyki Arystotelesa i wykazując się rozumieniem tekstu źródłowego.

Przykładowe rozwiązanie zadania 4.

Rodzaje przyjaźni według Arystotelesa:

1. przyjaźń pragmatyczna (użyteczna)
2. przyjaźń hedonistyczna
3. przyjaźń altruistyczna

Kryterium podziału:

Kryterium przyjaźni użytecznej jest korzyść. Kryterium przyjaźni hedonistycznej jest przyjemność. Kryterium przyjaźni altruistycznej jest dobro ze względu na samą osobę przyjaciela oraz dzielność etyczna.

Komentarz:

Zdający poprawnie wyliczył rodzaje przyjaźni (podał akceptowalne nazwy rodzajów przyjaźni), lecz niewłaściwie odpowiedział na drugą część pytania. Jego odpowiedź świadczy o nieznanym znaczeniu terminu „podział logiczny” (i „kryterium podziału”). Czymś innym jest kryterium podziału (w kontekście podziału logicznego), a czymś innym kryterium przyjaźni określonego rodzaju.

Rozwiązanie zadania 5. polegało na rozstrzygnięciu pytania, czy – zdaniem Arystotelesa – każdy rodzaj przyjaźni jest czymś moralnie pięknym. Od zdającego wymagało się udzielenia właściwej odpowiedzi na to pytanie i jej uzasadnienia, w ramach którego zdający był zobowiązany do wykorzystania pojęć i twierdzeń Arystotelesowskiej etyki. To otwarte zadanie okazało się umiarkowanie trudne (poziom wykonania – 60%). Zadanie to sprawdzało umiejętność rozumienia tekstu źródłowego i wyszukiwania w nim stosownych informacji. Zdający mógł na nie odpowiedzieć, bazując także na własnej wiedzy na temat Arystotelesowskiej koncepcji przyjaźni.

Zadanie 6. było zadaniem otwartym i okazało się dla zdających trudne (poziom wykonania tego zadania – 39%). Zdający mogli uzyskać za poprawne rozwiązanie tego zadania 3 punkty. Pierwszy punkt był względnie łatwy do uzyskania, ponieważ wystarczyło – na podstawie tekstu źródłowego – zaprezentować stanowisko Arystotelesa dotyczące relacji między przyjaźnią i miłością. Zdecydowanie większe problemy wiązały się z możliwością uzyskania dwóch pozostałych punktów, ponieważ było to uwarunkowane wiedzą na temat koncepcji miłości Karola Wojtyły. Dość niski poziom wykonania tego zadania wskazuje na to, że zdający nie dysponowali solidną wiedzą na temat koncepcji miłości Karola Wojtyły. Warto jednak zauważyć, że nawet powierzchowne skojarzenia dotyczące poglądów Karola Wojtyły na temat miłości, w powiązaniu z twórczym wykorzystaniem informacji zawartych w tekście źródłowym, mogły umożliwić zdającym poprawne rozwiązanie tego zadania.

Przykład poprawnie rozwiązanie zadania 6.

Stanowisko Arystotelesa:

Miłość jest mniej doskonała od przyjaźni, gdyż może być ukierunkowana na przedmioty nieożywione, które nie mogą jej odwzajemnić.

Podobieństwo między stanowiskiem Arystotelesa a stanowiskiem Karola Wojtyły:

Zarówno Arystoteles jak i Wojtyła dostrzegają, że relacje z ludźmi (miłość i przyjaźń), by móc dążyć do doskonałości, muszą dążyć do wzajemnego dobra.

Różnica między stanowiskiem Arystotelesa a stanowiskiem Karola Wojtyły:

Miłość wg Karola Wojtyły, w przeciwieństwie do stanowiska Arystotelesa, nie może być namiętnością, jest ona decyzją za którą należy wziąć odpowiedzialność.

Zadania od 7. do 9. wiązały się bezpośrednio lub pośrednio z zamieszczonym krótkim fragmentem tekstu źródłowego (David Hume, *Badania dotyczące rozumu ludzkiego*).

Zadanie 7. było zadaniem zamkniętym i okazało się dla zdających zaskakująco trudne. Bardzo niski – jak na zadanie tego typu – poziom jego wykonania (24%) świadczy o tym, że zadania zamknięte mogą okazać się dla zdających trudne, jeżeli nie dysponują oni stosowną wiedzą i umiejętnościami lub nie są zdolni w sposób krytyczny tej wiedzy i umiejętności użyć. W zadaniu 7. zdający miał za zadanie zaznaczyć stosowne odpowiedzi zawarte w poleceniu. Aby rozwiązać to zadanie, zdający musiał wykazać się rozumieniem krótkiego tekstu źródłowego i znajomością pojęć użytych w poleceniu. Wykonanie tego zadania na poziomie 24% świadczy o tym, że zdający nie byli w stanie wykorzystać skutecznie wiedzy i umiejętności niezbędnych do właściwego rozwiązania tego zadania. Zapewne kluczowe okazało się w tym przypadku niewystarczające opanowanie występującej w poleceniu terminologii filozoficznej.

W zadaniu 8. zdający miał odpowiedzieć na pytanie, czy opinia zawarta w przytoczonym tekście źródłowym jest zgodna z założeniami filozofii Davida Hume'a. Aby uzyskać przewidziany w ramach tego polecenia punkt, zdający musiał nie tylko udzielić właściwej odpowiedzi, ale także tę odpowiedź uzasadnić. Poziom wykonania tego zadania wynosi 23% i świadczy o braku elementarnej wiedzy na temat poglądów filozoficznych Davida Hume'a. Wniosek ten uprawdopodobnia częsta wśród zdających praktyka niepodejmowania tego zadania. Jako że podobna sytuacja dotyczyła kolejnego zadania, można wnioskować, że wśród zdających zdecydowana większość nie opanowała wiedzy na temat filozofii Davida Hume'a.

Rozwiązanie zadania 9. polegało na zaprezentowaniu stanowiska w kwestii przyczynowości, jakiego bronił Immanuel Kant oraz na wskazaniu jednej z różnic w tej kwestii między jego stanowiskiem a stanowiskiem Davida Hume'a. Bardzo niski poziom wykonania tego zadania (15%) był skorelowany z licznymi przypadkami niepodejmowania prób rozwiązania tego zadania, co zdaje się wskazywać na występujące w wiedzy zdających braki w edukacji historyczno-filozoficznej (przynajmniej jeżeli chodzi o zagadnienie przyczynowości i znajomość poglądów Immanuela Kanta i Davida Hume'a w tej materii).

Zadania od 10. do 12. wiązały się bezpośrednio lub pośrednio z zamieszczonym fragmentem tekstu źródłowego (John Stuart Mill, *O wolności*).

Zadanie 10. sprawdzało umiejętność rozumienia tekstu w odniesieniu do wiedzy zdających na temat poglądów Johna Stuarta Milla w zakresie etyki i filozofii polityki. Zdający mieli za zadanie podać nazwę stanowiska, zajmowanego przez Johna Stuarta Milla w filozofii polityki, wyjaśnić to stanowisko oraz przedstawić związek między tym stanowiskiem a wyrażoną w tekście źródłowym „zasadą niekrzywdzenia”. To otwarte, złożone zadanie okazało się dla zdających trudne (poziom wykonania – 22%). Niski wskaźnik wykonania zadania 10. – oraz podobnego w swoim charakterze zadania 12. – zdaje się wskazywać na to, że zdający nie dysponowali wiedzą o poglądach Johna Stuarta Milla z zakresu filozofii polityki.

Przykład niewłaściwego wykonania zadania 10.

Nazwa stanowiska: *utilitaryzm*

Wyjaśnienie: *to jest etycznie dobre, co przynosi korzyść (i/lub przyjemność) jak największej liczbie osób.*

Związek między stanowiskiem a zasadą niekrzywdzenia:

powinniśmy dążyć tak, by dążyć do własnego szczęścia ale też szczęścia innych osób – nie krzywdząc ich. Nasza wolność kończy się tam, gdzie zaczyna się wolność drugiego człowieka.

Komentarz:

Zdający podając nazwę „utilitaryzm”, zdradza, że nie rozumie polecenia lub nie odróżnia problematyki etycznej od problematyki mieszczącej się w ramach filozofii polityki. Ten błąd spowodował, że zdający nie uzyskał żadnego punktu za to zadanie.

Zadanie 11. sprawdzało umiejętność argumentowania. Zadaniem zdających było sformułowanie argumentu i kontrargumentu na rzecz stanowiska Johna Stuarta Milla, wyrażonego w tekście źródłowym. Zadanie to okazało się dla zadających umiarkowanie trudne (wskaźnik jego wykonania wyniósł 53%), mimo że w poleceniu nie znalazły się zapisy ograniczające swobodę formułowania argumentów. Świadczy to raczej o niskim poziomie opanowania umiejętności argumentowania. Pewnym utrudnieniem dla zdających była konieczność odniesienia się do tekstu źródłowego, co prawdopodobnie spowodowało relatywnie niski wynik zdających, zważywszy na względną łatwość sprawdzanej umiejętności.

Zadanie 12. było zadaniem otwartym i okazało się dla zdających trudne. Poziom wykonania tego zadania wyniósł 24%. Zadaniem zdających było wyjaśnienie kluczowej zasady etycznej Johna Stuarta Milla – zasady użyteczności. Za tę część zadania zdający mogli otrzymać jeden punkt. Drugi punkt zdający mogli otrzymać za rozstrzygnięcie, czy w świetle zasady użyteczności jest moralnie dopuszczalne skrzywdzenie niewinnych ludzi. Udzielona odpowiedź musiała być uzasadniona. Niski poziom wykonania tego zadania spowodowany był niewystarczającą wiedzą zdających. Często maturzyści niewłaściwie wyjaśniali zasadę użyteczności lub podawali niewłaściwe rozstrzygnięcie przedstawionego w zadaniu problemu, zdradzając tym samym brak zrozumienia specyfiki utilitaryzmu etycznego, co zostało poniżej zilustrowane stosownym przykładem.

Przykład niewłaściwego rozwiązania zadania 12.

Zasada użyteczności: *każdy człowiek w społeczeństwie powinien być użyteczny dla jego funkcjonowania.*

Rozstrzygnięcie i uzasadnienie: *uważam, że nie jest to moralnie dopuszczalne, gdyż istnieją inne kroki, które można podjąć przed skrzywdzeniem danej osoby (edukacja).*

Zadanie 13. oraz 14. sprawdzało wiedzę i umiejętności z zakresu logiki. Obydwa te zadania były zadaniami otwartymi i okazały się dla zdających bardzo trudne.

Rozwiązanie zadania 13. polegało na podaniu trzech typów błędów logiczno-językowych. Za tę część zadania zdający mógł uzyskać jeden punkt. Drugi punkt zdający mógł otrzymać za scharakteryzowanie jednego z tych błędów na odpowiednio dobranym przykładzie. Poziom wykonania tego zadania wyniósł 18%. Zdający częściej udzielali poprawnej odpowiedzi na pierwszą część zadania. Niektóre odpowiedzi wskazywały, iż zdający odwołują się do wiedzy uzyskanej prawdopodobnie w ramach zajęć z języka polskiego. Niektóre z odpowiedzi świadczyły o tym, że zdający nie posługują się poprawnymi nazwami błędów logiczno-językowych lub nie są świadomi, że różne nazwy reprezentują ten sam desygnat.

Przykład niepoprawnego rozwiązania zadania 13.

Typy błędów logicznych:

- błędy definicji
- błędy rozumowania
- błędy wnioskowania

Nazwa wybranego błędu logicznego i jego charakterystyka:

błąd definicji, np. idem per idem „filozofowanie jest to filozoficzne myślenie” – w definiens jest powtórzone definiendum, nic nie tłumaczy.

Komentarz:

W podanym przykładzie zdający użył bardzo ogólnych nazw na oznaczenie błędów logiczno-językowych. Brak podania nazw szczegółowych przy wyróżnionych typach błędów sprawił, że zdający nie mógł otrzymać jednego punktu za swoją odpowiedź za pierwszą część zadania. Odpowiedź w tej postaci zdaje się wskazywać na to, że zdający nie wie, że wnioskowanie jest rozumowaniem. Za drugą część zadania – mimo pewnej niezręczności językowej – zdający otrzymał punkt, ponieważ podał poprawną nazwę jednego z błędów logicznych i na dobrze dobranym przykładzie wyjaśnił, na czym ten błąd polega.

Najtrudniejszym zadaniem dla zdających okazało się zadanie 14. Poziom wykonania tego zadania wyniósł zaledwie 9%. W zadaniu tym nieliczna część zdających poprawnie wykonała pierwszą jego część, polegającą na zapisaniu schematu logicznego, pod który podpada przedstawione w poleceniu rozumowanie, stosując do tego język klasycznego rachunku zdań. W przeważającej większości przypadków zdający albo nie podjęli tego zadania, albo uczynili to wadliwie. Jeszcze gorzej zdający radzili sobie z drugą częścią zadania, w ramach którego mieli metodą zero-jedynkową ocenić poprawność zapisanej wcześniej formy zdaniowej.

Poprawne wykonanie całego zadania 14. miało miejsce sporadycznie (nie osiągnęło liczby dwucyfrowej).

Przykład rozwiązania zadania 14.

Schemat logiczny:

1. Jeżeli p (Adam jest utylitarystą), to q (Adam jest Anglikiem)
2. Zachodzi p , więc zachodzi q

Sprawdzenie metodą zero-jedynkową:

Jeżeli p to q . Zachodzi p , które ma wartość 1. Zachodzi q , które ma wartość 1. Rozumowanie ma wartość 1.

Ocena: to rozumowanie jest poprawne

Komentarz:

W przytoczonym powyżej przykładzie, zdający podjął próbę rozwiązania zadania (co i tak zdarzało się względnie rzadko), ale próba ta była nieudana. Przedstawione rozwiązanie wskazuje na to, że zdający kojarzy, na czym polega zapis w języku klasycznego rachunku zdań oraz że sprawdzanie metodą zero-jedynkową polega na przypisaniu odpowiednim wyrażeniom logicznym wartości 0 oraz wartości 1. Niestety, na tych skojarzeniach wyczerpały się możliwości zdającego. Przywołany przykład rozwiązania zadania wskazuje, że niektórzy zdający podjęli próbę nabycia wskazanej w podstawie programowej wiedzy i umiejętności z zakresu logiki, niestety opanowanie tej wiedzy i umiejętności – tak jak w tym przypadku – okazało się dalece niewystarczające. Zadanie 14. nie powinno stanowić tak dużego problemu dla tak dużej liczby zdających, ponieważ sprawdzane w ramach tego zadania umiejętności zostały wprost wskazane w zapisach podstawy programowej (Podstawa Programowa z filozofii, punkt 4.2. Umiejętności logiczne. Uczeń: [...] stosuje metodę zerojedynkową do rozstrzygnięcia prostych schematów rachunku zdań (np. $(p \rightarrow q) \wedge q \rightarrow p$). Ponadto, zadanie to było bliźniaczo podobne do jednego z zadań maturalnych sprzed dwóch lat. Uzyskany przez zdających średni wynik pozwala sformułować wniosek, iż zdający maturę z filozofii nie tylko nie dysponują elementarną wiedzą i umiejętnościami z zakresu logiki, ale także nie zadają sobie na ogół trudu dokładnej analizy arkuszy maturalnych z filozofii z lat poprzednich i wykonania stosownych ćwiczeń w ramach przygotowań do matury z filozofii. Przedstawione poniżej poprawne rozwiązanie zadania 14. pokazuje, że zadanie to nie powinno stanowić tak dużego problemu dla tak licznej grupy zdających.

Poprawne rozwiązanie zadania 14.

Schemat logiczny:

$$(p \rightarrow q) \wedge p \rightarrow q$$

Sprawdzenie metodą zero-jedynkową:

$$(p \rightarrow q) \wedge p \rightarrow q$$

$$1 \ 1 \ 1 \ 1 \ 1 \ 1 \ 1$$

$$1 \ 0 \ 0 \ 0 \ 1 \ 1 \ 0$$

$$0 \ 1 \ 1 \ 0 \ 0 \ 1 \ 1$$

$$0 \ 1 \ 0 \ 0 \ 0 \ 1 \ 0$$

Ocena: rozumowanie jest poprawne formalnie.

Podsumowanie części testowej egzaminu maturalnego z filozofii

Wyniki uzyskane przez zdających z części testowej egzaminu maturalnego z filozofii oraz ich analiza pozwalają stwierdzić, że przygotowanie zdających do rozwiązywania zadań egzaminacyjnych było wyraźnie niewystarczające.

Zdający słabo radzili sobie z zadaniami sprawdzającymi umiejętność odbioru wypowiedzi i zawartych w nich informacji (średni poziom wykonania tego typu zadań wyniósł 33%). W zadaniach wymagających wiedzy z zakresu filozofii (znajomość pojęć, twierdzeń, stanowisk), większość zdających wykazała się niewiedzą lub brakiem umiejętności jej zastosowania. Dotyczyło to w szczególności zadań dotyczących znajomości filozofii Davida Hume'a, których to zadań wielu ze zdających w ogóle nie podejmowało. Tak jak w przypadku wcześniejszych arkuszy maturalnych, bardzo słabo zdający radzili sobie z zadaniami z logiki (zadanie 13. i 14.). W przeważającej liczbie przypadków zdający nie podejmowali nawet próby rozwiązania zadania 14.

Wypracowanie

W części II arkusza egzaminacyjnego zdający miał za zadanie (zadanie 15.) napisanie wypracowania na jeden z dwóch tematów. Tegoroczne tematy wypracowań były związane z problematyką antropologiczno-etyczną i miały charakter problemowy i otwarty. W związku z wybranym tematem zdający mogli prezentować własne stanowisko, swobodnie odwołując się do wybranych przez siebie koncepcji filozoficznych. Formuły tematów nie wymagały od nich znajomości koncepcji i rozwiązań konkretnych filozofów. Zadanie to sprawdzało umiejętność tworzenia własnego tekstu o charakterze argumentacyjnym (eseju filozoficznego). Za tę część arkusza egzaminacyjnego zdający mógł uzyskać 25 punktów. Zadaniem zdającego było sformułowanie jasnej tezy (maksymalnie 3 punkty) oraz zaprezentowanie rozbudowanego, krytycznego uzasadnienia własnego stanowiska (maksymalnie 18 punktów). Po dwa punkty można było uzyskać za kompozycję oraz poprawność językową.

Uśredniony (na podstawie ośmiu zasadniczych kryteriów, w świetle których oceniane było wypracowanie) wskaźnik wykonania zadania 15. wyniósł 46%.

Na ogół zdający formułowali swoje stanowisko (tezę lub hipotezę) w sposób zadowolający, to znaczy lokując je w problematyce pracy, niejednokrotnie uzyskując maksymalną liczbę 3 punktów (jasne sformułowanie stanowiska). Poziom wykonania tego kryterium (15.1.) wyniósł 66%. Prace zdających zostały także ocenione na względnie zadowolającym poziomie w ramach kryterium 15.2. (uzasadnienie stanowiska zdającego w aspekcie jego adekwatności) – poziom wykonania zadania w ramach tego kryterium wyniósł 57% oraz w ramach kryteriów: 15.7. i 15.8. (kompozycja – poziom wykonania 62%, poprawność językowa – poziom wykonania 66%).

Mimo że poziom wykonania zadania 15. w ramach pozostałych kryteriów można uznać za niezadowolający (od 16% do 41%), to zauważalny jest niewielki progres (ok. 4% w stosunku do lat ubiegłych) w opanowaniu umiejętności pisania tekstu argumentacyjnego z filozofii. Podobnie jak w latach poprzednich, najslabiej zdający radzili sobie z umiejętnością krytycznego uzasadniania własnego stanowiska (poziom wykonania zadania w ramach kryterium 15.5. wyniósł tylko 16%).

Obok wskazanej już trudności z krytyczną analizą argumentów, innym zauważalnym mankamentem występującym nagminnie w wypracowaniach maturalnych z filozofii, pojawiającym się także w latach ubiegłych, było prezentowanie poglądów (zwykle jedynie poszczególnych twierdzeń) filozoficznych w sposób powierzchowny, nierzadko również niefunkcjonalny. Bardzo rzadko zdający wykorzystywali funkcjonalnie teksty filozoficzne. Autorzy wypracowań, przywołując określone poglądy filozoficzne, w ogromnej większości ograniczali się do ich krótkich i powierzchownych charakterystyk, które sprowadzały się jedynie do przywołania tezy danego filozofa. Rzadkością były prace zawierające poprawne i rozbudowane rozumowania, w których ich autorzy swobodnie posługiwali się terminologią filozoficzną, odnosząc się do odpowiednio dobranych twierdzeń klasyków filozofii.

Wnioski i rekomendacje

1. Na egzaminie maturalnym z filozofii ogromną trudność sprawiały zdającym zadania z logiki (od roku 2016, w którym pojawiły się zadania z zakresu logiki, niemal wszystkie te zadania okazują się dla zdających bardzo trudne). W związku z przygotowaniem do egzaminu maturalnego z filozofii należy większą uwagę kłaść na edukację logiczną. W każdym z dotychczasowych arkuszy maturalnych (od roku 2016) pojawiały się dwa zadania z zakresu logiki i w każdym przypadku poziom ich wykonania nie przekraczał na ogół poziomu 20%. Nawet pobieżna analiza zapisów podstawy programowej z filozofii wskazuje na to, że opanowanie wiedzy i podstawowych umiejętności z zakresu logiki nie powinno stanowić problemu dla większości uczniów szkół ponadpodstawowych ani ze względu na ilość materiału, ani – na jego trudność. Opanowanie wybranych elementów edukacji logicznej jest potrzebne do rozwiązywania większości zadań maturalnych z filozofii. Takie umiejętności logiczne jak: objaśnianie pojęć, jasne formułowanie sądów i ich uzasadnianie, argumentowanie i ocena argumentacji, stanowią istotę porządnego myślenia, warunkują nie tylko uzyskiwanie zadowalających wyników edukacyjnych, ale umożliwiają efektywne nabywanie tzw. kompetencji kluczowych.
2. Większość zadań maturalnych z filozofii zakłada umiejętność analizy tekstów filozoficznych. Należy zatem większą uwagę poświęcić na dobór odpowiednich fragmentów tekstów filozoficznych oraz ich analizę. Analiza ta powinna być umiejętnie łączona z elementami wiedzy z zakresu historii filozofii oraz z ćwiczeniem umiejętności logicznych.
3. Mimo zauważonego postępu (ok. 4% wyższe wyniki w stosunku do lat ubiegłych) w jakości wypracowań maturalnych z filozofii, nadal obserwuje się poważne braki w dwóch szczególnie obszarach:
 - krytycznej analizie przedstawionej w pracy argumentacji
 - umiejętnego odwołania się do kontekstu/ów pozafilozoficznego. Zdający zaskakująco rzadko (wskaźnik wykonania na poziomie 30%) odwołują się do innych dziedzin kultury czy konkretnych tekstów kultury. Doskonalenie umiejętności pisania wypracowań maturalnych z filozofii wymaga poświęcenia większej uwagi na ćwiczenie umiejętności uzasadniania jasno sformułowanych tez, z umiejętnym wykorzystaniem tekstów kultury oraz ze szczególnym uwzględnieniem potrzeby krytycznej analizy argumentów.

Historia muzyki

Opis arkusza egzaminu maturalnego

Arkusz egzaminacyjny z historii muzyki na poziomie rozszerzonym składał się z 20 zadań (ujętych w 21 grup tematycznych), w tym: 5 zadań zamkniętych i 14 zadań otwartych krótkiej odpowiedzi. Ostatnie zadanie, oznaczone numerem 15, polegało na napisaniu wypracowania na jeden z dwóch tematów:

Temat 1. Danuta Gwizdalanka napisała: *potomni uznali Beethovena za symbol niezależności w sztuce. Stał się on uosobieniem artysty bezkompromisowego, a nawet «zbuntowanego» [...], świadomie pisał «trudną muzykę», niejednokrotnie ignorując przyzwyczajenia wykonawców i słuchaczy. Potwierdź słuszność tej opinii. W swoich rozważaniach odwołaj się do trzech utworów Ludwiga van Beethovena reprezentujących różne gatunki muzyczne. Wybierz utwory, w których zastosowane zostały nowatorskie rozwiązania dotyczące koncepcji cyklu, użytych form, techniki kompozytorskiej, instrumentacji.*

Temat 2. W muzyce II połowy XX stulecia eksponowane miejsce zajęła twórczość o charakterze awangardowym, której założeniem były eksperymenty z brzmieniem, formą, interpretacją zapisu muzycznego, teatralizacją procesu wykonania muzyki. Omów trzy wybrane przez Ciebie utwory wskazanego okresu, które potwierdzają aspiracje wielu kompozytorów w tworzeniu muzyki awangardowej.

Do wybranych zadań w arkuszu dołączone były przykłady dźwiękowe nagrane kolejno na płycie oraz przykłady nutowe. Zdający mógł korzystać z odtwarzacza nagrań. Za rozwiązanie wszystkich zadań można było otrzymać łącznie 60 punktów.

Dane dotyczące populacji zdających

TABELA 1. ZDAJĄCY ROZWIĄZUJĄCY ZADANIA W ARKUSZU STANDARDOWYM*

Liczba zdających		10
Zdający rozwiązujący zadania w arkuszu standardowym	z liceów ogólnokształcących	8
	z techników	2
	ze szkół na wsi	0
	ze szkół w miastach do 20 tys. mieszkańców	0
	ze szkół w miastach od 20 tys. do 100 tys. mieszkańców	3
	ze szkół w miastach powyżej 100 tys. mieszkańców	7
	ze szkół publicznych	10
	ze szkół niepublicznych	0
	kobiety	3
	mężczyźni	7
	bez dysleksji rozwojowej	8
	z dysleksją rozwojową	2

* Dane w tabeli dotyczą tegorocznych absolwentów.

TABELA 2. ZDAJĄCY ROZWIĄZUJĄCY ZADANIA W ARKUSZACH DOSTOSOWANYCH

Zdający rozwiązujący zadania w arkuszach dostosowanych	z autyzmem, w tym z zespołem Aspergera	0
	słabowidzący	0
	niewidomi	0
	słabosłyszący	0
	niestyszący	0
	Ogółem	0

Przebieg egzaminu

TABELA 3. INFORMACJE DOTYCZĄCE PRZEBIEGU EGZAMINU

Termin egzaminu		29 czerwca 2020	
Czas trwania egzaminu dla arkusza standardowego		180 minut	
Liczba szkół		6	
Liczba zespołów egzaminatorów		0	
Liczba egzaminatorów		0	
Liczba obserwatorów ² (§ 8 ust. 1)		0	
Liczba unieważnień ²	w przypadku:		
	art. 44zzv pkt 1	stwierdzenia niesamodzielnego rozwiązywania zadań przez zdającego	0
	art. 44zzv pkt 2	wniesienia lub korzystania przez zdającego w sali egzaminacyjnej z urządzenia telekomunikacyjnego	0
	art. 44zzv pkt 3	zakłócenia przez zdającego prawidłowego przebiegu egzaminu	0
	art. 44zzw ust. 1	stwierdzenia podczas sprawdzania pracy niesamodzielnego rozwiązywania zadań przez zdającego	0
	art. 44zzy ust. 7	stwierdzenie naruszenia przepisów dotyczących przeprowadzenia egzaminu maturalnego	0
	art. 44zzy ust. 10	niemożność ustalenia wyniku (np. zaginięcie karty odpowiedzi)	0
Liczba wglądów ² (art. 44zzz)		0	

² Rozporządzenie Ministra Edukacji Narodowej z dnia 21 grudnia 2016 r. w sprawie szczegółowych warunków i sposobu przeprowadzania egzaminu maturalnego (Dz.U. z 2016 r., poz. 2223, ze zm.).

² Ustawa o systemie oświaty (tekst jedn. Dz.U. z 2020 r. poz. 1327).

Podstawowe dane statystyczne

Wyniki zdających

WYKRES 1. ROZKŁAD WYNIKÓW ZDAJĄCYCH

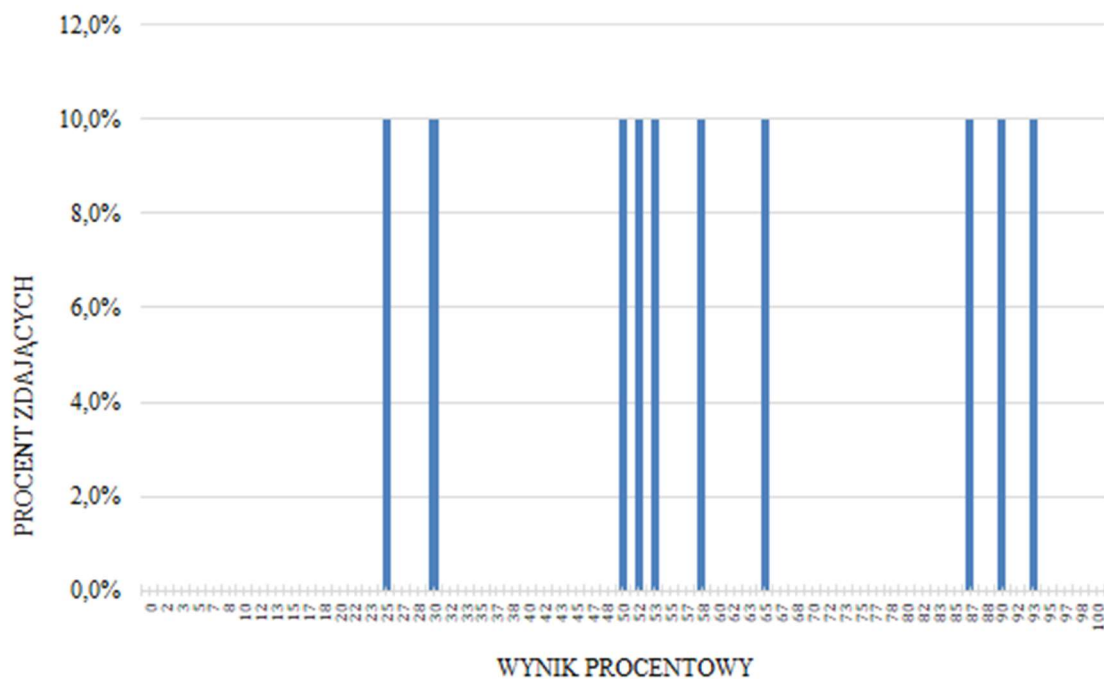


TABELA 4. WYNIKI ZDAJĄCYCH – PARAMETRY STATYSTYCZNE*

Zdający	Liczba zdających	Minimum (%)	Maksimum (%)	Mediana (%)	Modalna (%)	Średnia (%)	Odchylenie standardowe (%)
ogółem	10	-	-	-	-	-	-
w tym:							
z liceów ogólnokształcących	8	-	-	-	-	-	-
z techników	2	-	-	-	-	-	-

* Dane dotyczą wszystkich tegorocznych absolwentów. Parametry statystyczne są podane dla grup liczących 30 lub więcej zdających.

Poziom wykonania zadań (dane krajowe)

TABELA 5. POZIOM WYKONANIA ZADAŃ

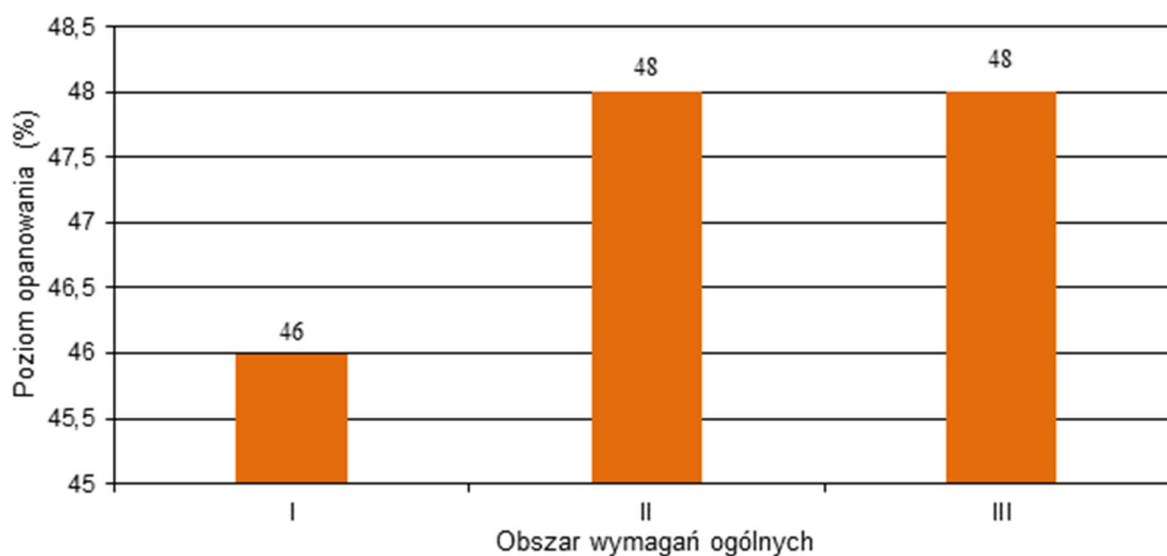
Nr zad.	Wymaganie ogólne	Wymaganie szczegółowe	Poziom wykonania zadania (%)
1.	I. Odbiór wypowiedzi i wykorzystanie zawartych w nich informacji.	1.4) Zdający wskazuje funkcje muzyki (np. użytkowa, artystyczna, sakralna, obrzędowa, taneczna, rozrywkowa). 1.6) Zdający rozróżnia i określa podstawowe instrumenty występujące w kulturze antycznej Grecji [...].	51
2.	I. Odbiór wypowiedzi i wykorzystanie zawartych w nich informacji.	1.5) Zdający rozróżnia i charakteryzuje gatunki i formy muzyczne: b) wokalne i wokально-instrumentalne – [...] madrygału [...].	63
3.1	I. Odbiór wypowiedzi i wykorzystanie zawartych w nich informacji. III. Analiza i interpretacja tekstów kultury.	1.5) Zdający rozróżnia i charakteryzuje gatunki i formy muzyczne: b) wokalne i wokально-instrumentalne – chorału (np. psalm, hymn, antyfony, responsorium, sekwencja) [...]. 3.1) Zdający stosuje posiadaną wiedzę do analizy [...] słuchowo-wzrokowej utworów muzycznych, rozpoznaje i opisuje: c) cechy gatunków i form muzycznych wymienionych w ust. 1 pkt 5 [...].	60
3.2.	I. Odbiór wypowiedzi i wykorzystanie zawartych w nich informacji.	1.7) Zdający charakteryzuje twórczość: b) wybranych kompozytorów europejskich ([...] J. Desprez (de Pres) [...]).	27
4.1.	I. Odbiór wypowiedzi i wykorzystanie zawartych w nich informacji. III. Analiza i interpretacja tekstów kultury.	1.1) Zdający poprawnie posługuje się terminami i pojęciami muzycznymi określającymi: c) rodzaje faktury (np. [...] polifoniczna, homofoniczna [...]). 3.1) Zdający stosuje posiadaną wiedzę do analizy [...] słuchowo-wzrokowej utworów muzycznych, rozpoznaje i opisuje: c) cechy gatunków i form muzycznych wymienionych w ust. 1 pkt 5 [...].	42
4.2.	I. Odbiór wypowiedzi i wykorzystanie zawartych w nich informacji.	1.7) Zdający charakteryzuje twórczość: b) wybranych kompozytorów europejskich ([...] G.P. Palestrina [...]). 1.8) Zdający rozpoznaje i opisuje cechy stylu muzycznego: b) szkół kompozytorskich ([...] rzymskiej [...]).	40
5.1.	I. Odbiór wypowiedzi i wykorzystanie zawartych w nich informacji.	1.6) Zdający rozróżnia i określa [...] instrumentarium oraz charakterystyczne obsady wykonawcze typowe dla poszczególnych epok od średniowiecza do XXI w.	60
5.2.	I. Odbiór wypowiedzi i wykorzystanie zawartych w nich informacji.	1.3) Zdający określa i charakteryzuje: b) techniki kompozytorskie charakterystyczne dla różnych stylów historycznych ([...] basso continuo [...]).	64
6.1.	I. Odbiór wypowiedzi i wykorzystanie zawartych w nich informacji. III. Analiza i interpretacja tekstów kultury.	1.5) Zdający rozróżnia i charakteryzuje gatunki i formy muzyczne: c) instrumentalne – [...] form tanecznych (tańce użytkowe i stylizowane) [...]. 3.1) Zdający stosuje posiadaną wiedzę do analizy [...] słuchowo-wzrokowej utworów muzycznych, rozpoznaje i opisuje: c) cechy gatunków i form muzycznych wymienionych w ust. 1 pkt 5 [...].	69

6.2.	III. Analiza i interpretacja tekstów kultury.	3.1) Zdający stosuje posiadaną wiedzę do analizy [...] słuchowo-wzrokowej utworów muzycznych, rozpoznaje i opisuje: b) cechy stylów muzycznych wymienionych w ust. 1 pkt 8 [...] rozpoznając i charakteryzując podstawowe cechy języka muzycznego (tonalność, [...] harmonikę, [...] sposoby kształtowania formy [...]).	50
6.3.	I. Odbiór wypowiedzi i wykorzystanie zawartych w nich informacji.	1.5) Zdający rozróżnia i charakteryzuje gatunki i formy muzyczne: c) instrumentalne – [...] form tanecznych (tańce użytkowe i stylizowane), rodzaje [...] suity [...].	58
7.1.	III. Analiza i interpretacja tekstów kultury.	3.1) Zdający stosuje posiadaną wiedzę do analizy [...] słuchowo-wzrokowej utworów muzycznych, rozpoznaje i opisuje: b) cechy stylów muzycznych wymienionych w ust. 1 pkt 8 [...] rozpoznając i charakteryzując cechy języka muzycznego ([...] melodykę, harmonikę, fakturę [...], obsadę wykonawczą, typ wyrazowości).	77
7.2.	I. Odbiór wypowiedzi i wykorzystanie zawartych w nich informacji.	1.1) Zdający poprawnie posługuje się terminami i pojęciami muzycznymi określającymi: a) elementy muzyki – rodzaje [...] dynamiki i ich najczęściej spotykane włoskie określenia.	74
7.3.	I. Odbiór wypowiedzi i wykorzystanie zawartych w nich informacji.	1.7) Zdający charakteryzuje twórczość: b) wybranych kompozytorów europejskich ([...], A. Vivaldi, [...] J. Haydn, [...] G. Rossini, R. Strauss [...]).	65
8.	I. Odbiór wypowiedzi i wykorzystanie zawartych w nich informacji.	1.7) Zdający charakteryzuje twórczość: b) wybranych kompozytorów europejskich ([...] R. Wagner [...]).	48
9.	I. Odbiór wypowiedzi i wykorzystanie zawartych w nich informacji.	1.9) Zdający porządkuje chronologicznie: c) postaci kompozytorów wymienionych w pkt 7 [...].	36
10.1.	I. Odbiór wypowiedzi i wykorzystanie zawartych w nich informacji. III. Analiza i interpretacja tekstów kultury.	1.5) Zdający rozróżnia i charakteryzuje gatunki i formy muzyczne: c) instrumentalne [...]. 3.1) Zdający stosuje posiadaną wiedzę do analizy [...] słuchowo-wzrokowej utworów muzycznych, rozpoznaje i opisuje: c) cechy gatunków i form muzycznych wymienionych w ust. 1 pkt 5 [...].	88
10.2.	I. Odbiór wypowiedzi i wykorzystanie zawartych w nich informacji.	1.3) Zdający określa i charakteryzuje: b) techniki kompozytorskie charakterystyczne dla różnych stylów historycznych ([...] imitacyjna [...]).	59
10.3.	I. Odbiór wypowiedzi i wykorzystanie zawartych w nich informacji. III. Analiza i interpretacja tekstów kultury.	1.2) Zdający [...] wyjaśnia stosowane w partyturze skróty nazw instrumentów orkiestry. 3.1) Zdający stosuje posiadaną wiedzę do analizy [...] słuchowo-wzrokowej utworów muzycznych, rozpoznaje i opisuje: d) cechy i rodzaj zapisu muzycznego wskazanego w ust. 1 pkt 2 [...].	64
11.	I. Odbiór wypowiedzi i wykorzystanie zawartych w nich informacji.	1.7) Zdający charakteryzuje twórczość: a) wybranych kompozytorów polskich ([...] M. Karłowicz [...]); b) wybranych kompozytorów europejskich ([...] P. Czajkowski, [...] G. Mahler [...]).	21

12.	I. Odbiór wypowiedzi i wykorzystanie zawartych w nich informacji. III. Analiza i interpretacja tekstów kultury.	1.8) Zdający rozpoznaje i opisuje cechy stylu muzycznego: b) [...] głównych nurtów stylistycznych: [...] neoklasycyzmu [...]. 3.2) Zdający analizuje teksty literackie, teoretyczne i historyczne o muzyce z określeniem problemu (przedmiotu) omawianego w tekście [...].	15
13.1.	I. Odbiór wypowiedzi i wykorzystanie zawartych w nich informacji.	1.7) Zdający charakteryzuje twórczość: a) wybranych kompozytorów polskich ([...] St. Moniuszko [...]).	41
13.2.	III. Analiza i interpretacja tekstów kultury.	3.1) Zdający stosuje posiadaną wiedzę do analizy słuchowej [...] utworów muzycznych, rozpoznaje i opisuje: a) cechy stylów muzycznych wymienionych w ust. 1 pkt 8 [...] rozpoznając i charakteryzując podstawowe cechy języka muzycznego ([...] melodykę, harmonikę, fakturę, sposoby kształtowania formy, obsadę wykonawczą, typ wyrazowości).	75
14.	I. Odbiór wypowiedzi i wykorzystanie zawartych w nich informacji.	1.6) Zdający rozróżnia i określa [...] instrumentarium oraz charakterystyczne obsady wykonawcze typowe dla poszczególnych epok od średniowiecza do XXI w.	56
15.1.	I. Odbiór wypowiedzi i wykorzystanie zawartych w nich informacji. III. Analiza i interpretacja tekstów kultury.	1.7) Zdający charakteryzuje twórczość: c) innych kompozytorów, reprezentatywnych dla epoki, stylu, kierunku, szkoły lub ugrupowania artystycznego [...]. 3.1) Zdający stosuje posiadaną wiedzę do analizy słuchowej [...] utworów muzycznych, rozpoznaje i opisuje: a) cechy stylów muzycznych wymienionych w ust. 1 pkt 8 [...] rozpoznając i charakteryzując podstawowe cechy języka muzycznego ([...] obsadę wykonawczą, typ wyrazowości).	43
15.2.	I. Odbiór wypowiedzi i wykorzystanie zawartych w nich informacji. III. Analiza i interpretacja tekstów kultury.	1.8) Zdający rozpoznaje i opisuje cechy stylu muzycznego: b) [...] głównych nurtów stylistycznych: ekspresjonizmu [...]. 3.1) Zdający stosuje posiadaną wiedzę do analizy słuchowej [...] utworów muzycznych, rozpoznaje i opisuje: b) cechy stylów muzycznych wymienionych w ust. 1 pkt 8 [...] rozpoznając i charakteryzując podstawowe cechy języka muzycznego ([...] obsadę wykonawczą, typ wyrazowości).	37
16.	I. Odbiór wypowiedzi i wykorzystanie zawartych w nich informacji.	1.7) Zdający charakteryzuje twórczość: b) wybranych kompozytorów europejskich ([...] J. Cage). 3.1) Zdający stosuje posiadaną wiedzę do analizy słuchowej [...] utworów muzycznych, rozpoznaje i opisuje: b) cechy stylów muzycznych wymienionych w ust. 1 pkt 8 [...].	46
17.1.	I. Odbiór wypowiedzi i wykorzystanie zawartych w nich informacji. III. Analiza i interpretacja tekstów kultury.	1.2) Zdający rozróżnia rodzaje notacji muzycznej [...] i zapisu muzycznego [...]. 1.7) Zdający charakteryzuje twórczość: a) wybranych kompozytorów polskich ([...] K. Penderecki [...]). 3.1) Zdający stosuje posiadaną wiedzę do analizy słuchowej [...] utworów muzycznych, rozpoznaje i opisuje: b) cechy stylów muzycznych wymienionych w ust. 1 pkt 8, wskazując przynależność utworu do danego stylu (od średniowiecza do XXI w.) oraz rozpoznając i charakteryzując podstawowe cechy języka muzycznego ([...] obsadę wykonawczą [...]).	32
17.2.	I. Odbiór wypowiedzi i wykorzystanie zawartych w nich informacji.	1.8) Zdający rozpoznaje i opisuje cechy stylu muzycznego: a) wszystkich epok historycznych od średniowiecza do XXI w. 3.1) Zdający stosuje posiadaną wiedzę do analizy słuchowej [...] utworów muzycznych, rozpoznaje i opisuje:	40

	III. Analiza i interpretacja tekstów kultury.	b) cechy stylów muzycznych wymienionych w ust. 1 pkt 8, wskazując przynależność utworu do danego stylu (od średniowiecza do XXI w.) oraz rozpoznając i charakteryzując podstawowe cechy języka muzycznego ([...] obsadę wykonawczą, typ wyrazowości).		
18.	I. Odbiór wypowiedzi i wykorzystanie zawartych w nich informacji.	1.7) Zdający charakteryzuje twórczość: a) wybranych kompozytorów polskich ([...] St. Moniuszko, [...] K. Szymanowski [...]).	24	
19.	I. Odbiór wypowiedzi i wykorzystanie zawartych w nich informacji.	1.8) Zdający rozpoznaje [...] cechy stylu muzycznego: c) twórczości wybranych kompozytorów wymienionych w pkt 7.	34	
20.1.	II. Tworzenie wypowiedzi.	2.2) Zdający formułuje przejrzystą wypowiedź pisemną, określając genezę, przeobrażenia, powiązania, wpływy, podobieństwa i różnice wskazanych w ust. 1 pkt 3–8: a) dzieł, form i gatunków muzycznych ([...] koncert, symfonia [...]). b) technik kompozytorskich. 2.4) Zdający prezentuje własny pogląd na muzyczną twórczość i kulturę epok minionych, dokonuje syntezy i porównań, wskazuje dzieła i twórców [...] o szczególnym znaczeniu dla danej epoki, stylu [...] oraz uzasadnia swoje poglądy i popiera je właściwie dobranymi przykładami.	Zgodność treści pracy z tematem; rozpoznanie problemu sformułowanego w temacie.	59
20.2.			Trafne przywołanie faktów istotnych dla tematu; omówienie przywołanych faktów.	41
20.3.			Dobór przykładów z literatury muzycznej, ilustrujących omawiane fakty.	56
20.4.			Jakość omówienia.	41
20.5.			Poprawne stosowanie terminologii.	52
20.6.			Uporządkowanie treści – kompozycja i język; logika wyводу i wnioskowanie; język i estetyka pracy.	52

WYKRES 2. POZIOM WYKONANIA ZADAŃ W OBSZARZE WYMAGAŃ OGÓLNYCH (WYNIKI KRAJOWE)



Komentarz do wyników krajowych

W roku 2020 do egzaminu maturalnego z historii muzyki w nowej formule, obowiązującej od 2015 roku, przystąpili po raz szósty absolwenci liceów ogólnokształcących, a po raz piąty – absolwenci techników. Egzamin ten odbył się tylko na poziomie rozszerzonym. Średni wynik, jaki osiągnęli wszyscy absolwenci (liceów oraz techników łącznie), wynosi 50%, jest więc wyższy od ubiegłorocznego o cztery punkty procentowe.

Poziom wykonania arkusza maturalnego z historii muzyki w 2020 roku wyniósł 50%, klasyfikuje się więc jako umiarkowanie trudny w skali całej populacji zdających ten egzamin.

Tegoroczny arkusz maturalny z historii muzyki składał się z 32 pojedynczych zadań (ujętych w 20 grup tematycznych), za które można było uzyskać łącznie 60 punktów. Jedno zadanie okazało się dla zdających bardzo trudne (poziom wykonania tego zadania wyniósł 15%), 13 zadań okazało się trudnych (poziom wykonania każdego z nich wynosił od 20% do 49%), 13 zadań było umiarkowanie trudnych (poziom wykonania każdego z nich zawierał się w przedziale od 50% do 69%), 4 zadania były łatwe (o poziomie wykonania z przedziału 70%–89%), zabrakło natomiast zadania, którego poziom wykonania przekroczyłby 90%.

Zadania, z którymi zdający poradzili sobie najłabiej

W arkuszu można wyróżnić cztery zadania, z którymi zdający poradzili sobie najłabiej. Tylko jedno z nich, zadanie 12., uzyskało poziom wykonania poniżej 19%, określane jest więc jako bardzo trudne. Pozostałe trzy zadania pochodziły z puli zadań trudnych. Były to: zadanie 11. (poziom wykonania – 21%), zadanie 18. (poziom wykonania – 24%) oraz zadanie 3.2. (poziom wykonania – 27%). Wszystkie te zadania odwoływały się do wiedzy zdających.

W zadaniu najtrudniejszym (zadanie 12.) należało na podstawie tekstu źródłowego – cytatu z *Muzyki naszego stulecia* Witolda Rudzińskiego opisującego jedno z czołowych dzieł neoklasycyzmu – podać nazwisko kompozytora i nazwę kierunku, którego przywołany utwór był przykładem. Chodziło o Arthura Honeggera, którego utwór, *Pacific 231*, wpisuje się w estetykę neoklasycyzmu. Największym problemem okazało się w tym zadaniu nazwanie kierunku, częściej natomiast zdarzały się odpowiedzi z prawidłowym wskazaniem nazwiska kompozytora.

Wśród zadań trudnych znalazło się zadanie 11. (poziom wykonania – 21%). Tu należało wykazać się wiedzą na temat źródeł inspiracji trzech kompozycji II połowy XIX i pierwszej dekady XX stulecia. W przypadku cyklu pieśni *Kindertotenlieder* Gustava Mahlera należało wskazać poezję Friedricha Rückerta, dla poematu Mieczysława Karłowicza *Stanisław i Anna Oświecimowie* – obraz Stanisława Bergmana, dla *VI Symfonii f-moll* Piotra Czajkowskiego – wątki autobiograficzne. W zadaniu tym bardzo mylące okazało się umieszczenie wśród źródeł inspiracji sekwencji *Dies irae*, gdyż zdający błędnie kojarzyli ją z Mahlerowskim cyklem *Kindertotenlieder*.

W zadaniu 18. (poziom wykonania 24%) pod fragmentami plakatów dwóch polskich oper należało wpisać nazwisko kompozytora i tytuł opery przedstawionej na każdym plakacie.

Tytuły zdający mieli wybrać spośród czterech podanych w arkuszu. Pierwszy plakat anonsował operę *Straszny dwór* Stanisława Moniuszki (miecz wskazujący północ na tarczy zegara), drugi zaś operę *Król Roger* Karola Szymanowskiego (pomocne miały okazać się fragmenty bizantyjskiej mozaiki tworzącej zarys postaci w koronie). Wśród odpowiedzi błędnych pojawiały się prawidłowe połączenia nazwiska kompozytora z tytułem opery, przypisane jednak do niewłaściwego plakatu. Zdarzały się również odpowiedzi świadczące o braku znajomości czołowych polskich oper (np. połączenia: Piotr Czajkowski – *Straszny dwór*, Henryk Wieniawski – *Król Roger*).

Ostatnim zadaniem, którego poziom wykonania nie przekroczył 30%, było zadanie otwarte krótkiej odpowiedzi z wiązki zadaniowej odnoszącej się do średniowiecznego hymnu *Pange lingua* (zadanie 3.2.). Należało podać formę wielogłosowej muzyki renesansu, w której ów hymn pełnił funkcję *cantus firmus*, wraz z nazwiskiem jej kompozytora. Wyboru nazwiska zdający mieli dokonać spośród pięciu podanych. Prawidłową odpowiedzią było wskazanie Mszy *Pange lingua* Josquina des Prés.

Zadania, z którymi zdający poradzili sobie najlepiej

Łatwe dla maturzystów okazały się cztery zadania: zadanie 10.1. (poziom wykonania – 88%), 7.1. i 7.2. (poziom wykonania 77% i 74 %) oraz zadanie 13.2. (poziom wykonania – 75%). Trzy z nich należą do trzeciego obszaru wymagań ogólnych i wiążą się z analizą słuchową lub słuchowo-wzrokową utworu muzycznego.

Zadanie o najwyższym poziomie wykonania (10.1.) należało do wiązki zadaniowej, której podstawę stanowiły wysłuchanie i analiza zapisu początkowego fragmentu trzeciej części *I Symfonii D-dur „Tytan”* Gustava Mahlera. Zdający mieli podać dwa argumenty świadczące o tym, że przedstawiony fragment jest stylizacją marsza żałobnego. Wysoki wynik wykonania tego zadania (88%), pokazuje, że zdający poradzili sobie z tym zadaniem bardzo dobrze. W odpowiedzi należało wskazać, np. parzyste metrum (4/4), tonację molową, wolne tempo czy obecność rytmu punktowanego [przykład 1.].

Przykład 1.

1. Wolne tempo.....
2. Molowa tonacja (D-moll).....

Kolejne dwa łatwe zadania pochodziły z wiązki zadaniowej zadania 7., i podobnie jak zadanie poprzednie, wiązały się z analizą słuchowo-wzrokową fragmentu utworu. W zadaniu 7.1. (poziom wykonania – 77%) należało wskazać trzy środki muzyczne, za pomocą których Ludwig van Beethoven w IV części *Symfonii F-dur „Pastoralnej”* zilustrował burzę. Tu zdający mogli czerpać z całego arsenału środków artykulacyjnych (m.in. tremolo w partiach smyczków i kotłów, *staccato*, *sforzato*), dynamicznych (np. duże kontrasty dynamiczne), fakturalnych (np. przeciwstawianie pionów akordowych w partiach instrumentów dętych melodycznym przebiegom smyczków). Na uwagę zasługiwał też sposób kształtowania linii melodycznej (użycie różnorodnych motywów melodycznych ilustrujących zachodzące zjawiska przyrody – np. wznoszące się i opadające pochody chromatyczne, figuracja akordowa, duże skoki interwałowe), dysonansowa harmonika (czterodźwięki zmniejszone) oraz instrumentacja

(operowanie instrumentami zróżnicowanymi rejestrowo: flet piccolo – kontrabasy, wiolonczele).

Zadanie 7.2. (poziom wykonania – 74%) polegało na wybraniu z partytury *Symfonii „Pastoralnej”* czterech włoskich określeń dynamiki i podaniu ich polskich odpowiedników.

Ostatnim z zadań łatwych było zadanie 13.2. (poziom wykonania – 75%), w którym, po wysłuchaniu XIX-wiecznej pieśni we współczesnej aranżacji muzyków Warszawskiej Orkiestry Sentymentalnej, należało wskazać dwa rozwiązania służące popularyzacji tego utworu (była to pieśń *Prząśniczka* Stanisława Moniuszki). Maturzyści mogli wybierać spośród takich rozwiązań jak: taneczny charakter opracowania (foxtrot / polka), aranżacja partii fortepianowej na zespół instrumentalny, przedzielanie poszczególnych zwrotek pieśni improwizacjami w partiach trąbki, klarnetu i instrumentów perkusyjnych, „piosenkarski” charakter partii wokalne czy żartobliwe zakończenie [przykład 2.].

Przykład 2.

Zadanie 13.2. (0–1)

Wskaż dwa rozwiązania występujące w przedstawionej aranżacji, które służą popularyzacji tego utworu.

Wprowadzenie fragmentów improwizowanych... ^{wylustracje} ~~dotarcie~~ takich instrumentów... jak np. ~~...~~
~~...~~ akordeon, kontrabas, klarnet, które łączą się z muzyką popularną...

Wypracowania

Zadanie 20. polegało na napisaniu wypracowania na jeden temat wybrany spośród dwóch podanych. Pierwszy z nich wymagał uzasadnienia opinii Danuty Gwizdalanki na temat Ludwiga van Beethovena, drugi zaś odwoływał się do znajomości awangardowej twórczości II połowy XX stulecia.

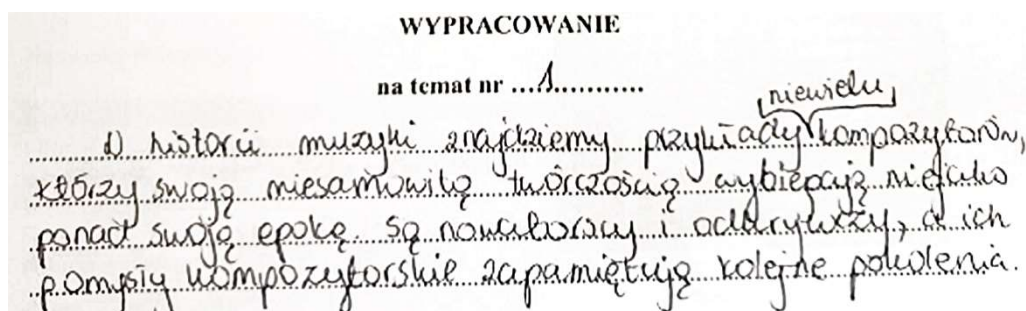
Temat 1. Danuta Gwizdalanka napisała: *potomni uznali Beethovena za symbol niezależności w sztuce. Stał się on uosobieniem artysty bezkompromisowego, a nawet «zbuntowanego» [...], świadomie pisał «trudną muzykę», niejednokrotnie ignorując przyzwyczajenia wykonawców i słuchaczy.* Potwierdź słuszność tej opinii. W swoich rozważaniach odwołaj się do trzech utworów Ludwiga van Beethovena reprezentujących różne gatunki muzyczne. Wybierz utwory, w których zastosowane zostały nowatorskie rozwiązania dotyczące koncepcji cyklu, użytych form, techniki kompozytorskiej, instrumentacji.

Właściwe omówienie tematu wymagało wyboru trzech utworów Beethovena prezentujących różne gatunki muzyczne, w których kompozytor *świadomie ignorował przyzwyczajenia wykonawców i słuchaczy.* Zdający powinni zwrócić uwagę na takie rozwiązania jak, m.in.: nowa koncepcja dramaturgii formy cyklicznej (ilość i układ części), modyfikacja form klasycznych (np. wprowadzanie trzeciego tematu w allegrze sonatowym, drugie przetworzenie w reprzyzie, praca przetworzeniowa w ekspozycji), mistrzowskie operowanie techniką przetworzeniową, wariacyjną czy polifoniczną, formatwórcza rola dynamiki i faktury, rozbudowanie relacji harmoniczných w ramach systemu dur-moll, symfonizacja gatunku koncertu, poszerzenie składu orkiestry, aktywizacja wszystkich grup instrumentalnych,

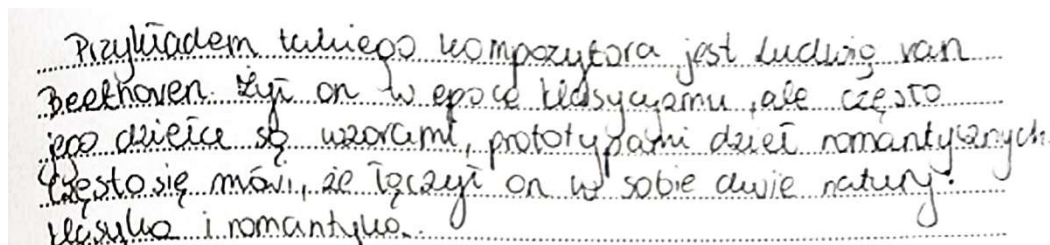
zindywidualizowanie partii wiolonczel i kontrabasów. Należało także dostrzec w twórczości Beethovena zapowiedź nowych gatunków muzyki romantycznej (uwertura koncertowa → poemat symfoniczny, bagatela → romantyczna miniatura fortepianowa), bądź wyznaczenie nowych kierunków XIX-wiecznej symfonii (symfonia programowa, symfonia wokalo-instrumentalna).

W wielu wypracowaniach uczniowie wykazali się znajomością dzieł Beethovena i potrafili dokonać właściwego wyboru utworów potwierdzających nowatorstwo zastosowanych rozwiązań i wykorzystanych środków kompozytorskich. Już we wstępie zwracano uwagę na szczególną rolę twórczości Beethovena, potwierdzając tym samym słuszność zacytowanej w temacie opinii Danuty Gwizdalanki [przykład 3.a) i 3.b)].

Przykład 3.a)



Przykład 3.b)



W wypracowaniach pojawiają się prawidłowe wskazania utworów będących prototypami gatunków romantycznych (uwertura koncertowa [przykład 4.]), a także kompozycji zapowiadających estetykę romantyzmu (cykl *Do dalekiej ukochanej* [przykład 5.]). Zdający opisują także innowacje dokonane przez Beethovena w gatunkach i formach klasycznych – dostrzegają zmiany w koncepcji formy cyklicznej (tu najczęściej omawiane są symfonie: *III Es-dur*, *VI F-dur „Pastoralna”*, *IX d-moll*, choć pojawiają się także odwołania do właściwych sonat fortepianowych i kwartetów smyczkowych).

Przykład 4.

'Ludwig' van Beethoven był również pierwszym kompozytorem, który stworzył utworę koncertową. Do tej pory gatunek ten dotyczył tylko i wyłącznie opary. Dzięki Beethovenowi nabrat zupełnie nowego znaczenia. Kompozytor nadał mu cechy formy sonatowej spracując, iż usmaadzielnit się do rangi uwertury koncertowej. Szeto "formant" stało się wzorem.

Przykład 5.

Kolejnym utworem, również wokalno-instrumentalnym, są "Pieśni do dolekiej ulochanej". Do tego w romantyzmie następuje wielki rozwój muzyki likiu wokalnej, więc napisane przez Beethovena Pieśni o jaleby, wspomnianym już wcześniej, wyprzedzeniem epoki. Każdy również w tych pieśniach jest tybui. Superuje on ich romantyczny, adiosny charakter, który również silne odzwierciedlenie na dzieło w erce romanlyzmu.

W wielu wypracowaniach zdający zwracają uwagę na poszerzenie składu orkiestry o nowe instrumenty [przykład 6.]. Dostrzegają także wirtuozowskie traktowanie partii fortepianu w sonatach i koncertach fortepianowych oraz nowatorstwo brzmieniowo-artykulacyjne kwartetów smyczkowych.

Przykład 6.

W II symfonii "Pezmanewie" Ludwig van Beethoven po raz pierwszy wprowadził takie instrumenty jak flet piccolo, puzony, kontrabas. Głównym tematem był "motyw łosu", który pokazywał się przez całą utworęsiowe dzieło. Muzyka

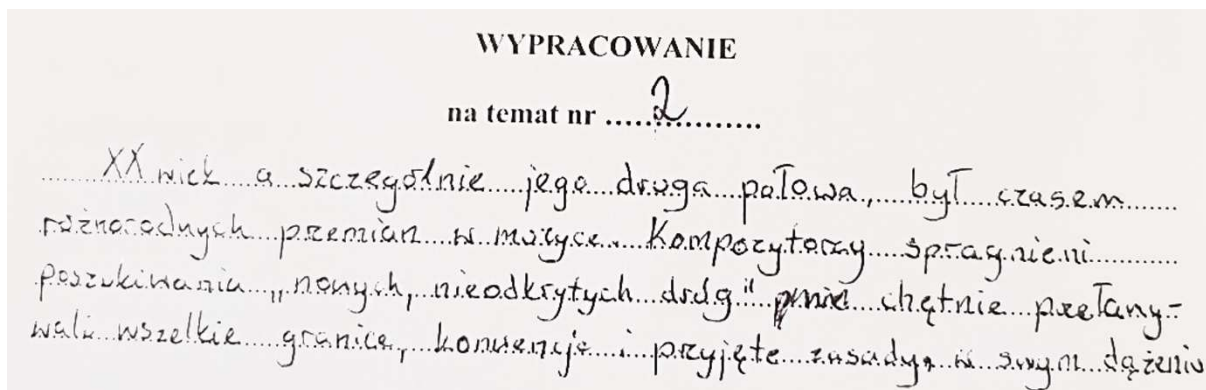
Temat 2. W muzyce II połowy XX stulecia eksponowane miejsce zajęła twórczość o charakterze awangardowym, której założeniem były eksperymenty z brzmieniem, formą, interpretacją zapisu muzycznego, teatralizacją procesu wykonania muzyki. Omów trzy wybrane przez Ciebie utwory wskazanego okresu, które potwierdzają aspiracje wielu kompozytorów w tworzeniu muzyki awangardowej.

W prawidłowo skonstruowanej wypowiedzi należało przywołać trzy utwory, które reprezentują określone kierunki muzycznej awangardy (np. sonoryzm, aleatoryzm, muzyka elektroniczna,

muzyka graficzna, serializm, punktualizm, spektralizm, teatr muzyczny, muzyka perkusyjna) i dokonać poprawnego opisu wybranych utworów w sposób potwierdzający ich nowatorstwo.

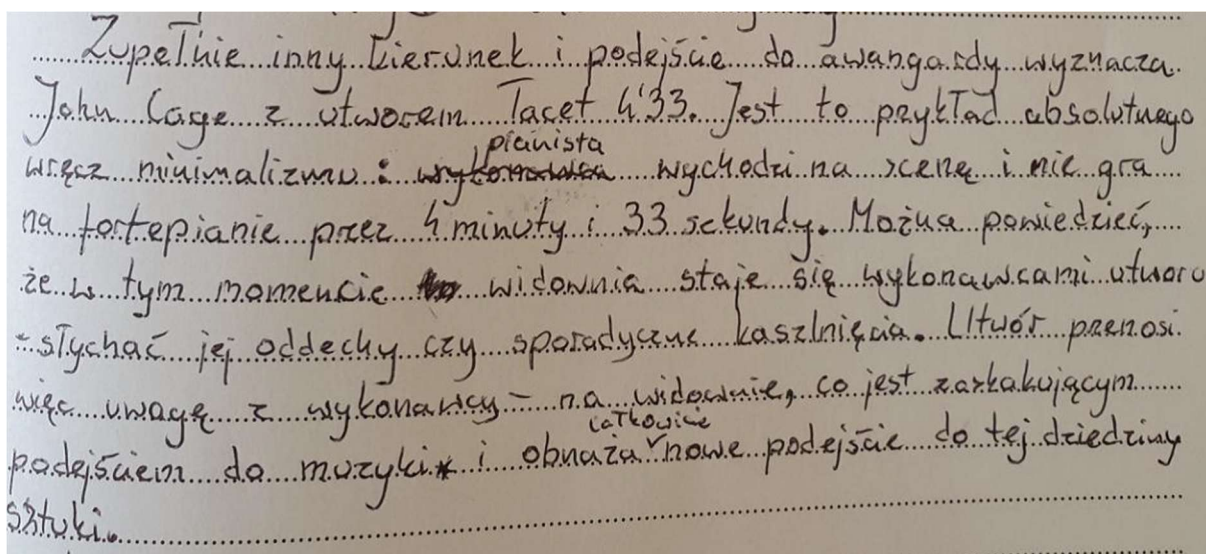
W dobrze zbudowanych wypowiedziach zdający we wstępie nawiązywali do założeń kierunków awangardowych (przełamywanie granic, przyjętych zasad i konwencji) [przykład 7.].

Przykład 7.



Trafnie przywoływano i opisywano szereg utworów, których twórcy chcieli zaszokować słuchaczy. Należy do nich choćby 4'33" Jona Cage'a – utwór często wymieniany i w wielu przypadkach ciekawie opisany [przykład 8.].

Przykład 8.



Do wymienianych przez zdających kompozytorów należeli także klasycy dodekafonii (Arnold Schönberg, Alban Berg i Anton Webern), a także Henry Cowell, Karlheinz Stockhausen, Pierre Boulez czy Arvo Pärt. Przy nazwiskach zwykle pojawiały się tytuły utworów, choć często bez właściwych opisów zastosowanych w nich środków i technik kompozytorskich.

Wśród nazwisk kompozytorów polskich znajdujemy m.in. Witolda Lutosławskiego [przykład 9.], Krzysztofa Pendereckiego i Henryka Mikołaja Góreckiego.

Przykład 9.

~~Witold Lutosławski~~ Witold Lutosławski stosował odmianę atonalizmu, czyli atonalizm kontrolowany. Polegało to na ograniczeniu całkowitej przypadkowości. Kompozytor chciał w ten sposób w przykładach wieńczyć niechciałych, w pot. brzmień. Używając tej techniki. napisał np. „Cinq Meneckie”.

Do mankamentów wielu prac należą opisy zbyt powierzchowne, nie dość precyzyjnie określające zaistniałe w utworach przejawy awangardowego myślenia ich twórców [przykład 10.a) i 10.b)].

Przykład 10.a)

bardzo widowiskowe. Innym kompozytorem, uważanym za ojca awangardy, jest Krzysztof Penderecki. W jego najbardziej znanym utworze pt. „Tren pamięci ofiarom Hirosimy”, wykorzystuje wiele rozwiązań typu i ~~działu~~

Przykład 10.b)

obrazowość, dźwięki naśladujące różne ~~istoty~~ ^{zawisła} ~~istoty~~. Utwór jest bardzo uroczny, jednakże słuchając go jesteśmy w stanie wyobrazić sobie to, co autor chciał nam przekazać.

Wypracowania ocenione pozytywnie wykazywały się zgodnością treści z tematem i właściwym stopniem rozpoznania problemu. Tematy obu wypracowań były dla zdających trudne (ogólny poziom wykonania zadania wyniósł 48%), choć w stosunku do roku ubiegłego odnotowano niewielki wzrost. Najwyżej, lecz wciąż w granicach zadań umiarkowanie trudnych, oceniono zgodność treści prac z tematem i właściwe rozpoznanie sformułowanego w temacie problemu (poziom wykonania tego aspektu wypracowania wyniósł 59%). Najniższy wynik otrzymali zdający za jakość omówienia i trafne przywołanie faktów istotnych dla tematu wraz z ich omówieniem (poziom wykonania – 41%). Należy jednak podkreślić, że ocena jakości omówienia była w tym roku wyższa od oceny z roku ubiegłego o pięć punktów procentowych. Wyżej niż w roku ubiegłym oceniono także dobór przykładów z literatury muzycznej (56%), poprawne stosowanie terminologii oraz uporządkowanie treści: kompozycji i języka, logiki wywodu i wnioskowania, języka i estetyki pracy (w obu przypadkach zdający osiągnęli wynik 52%).

Wnioski i rekomendacje

1. W bieżącym roku maturzyści osiągnęli dość zbliżone wyniki w każdym z trzech badanych obszarów wymagań ogólnych. Dla obszaru III *Analizy i interpretacji tekstów kultury* oraz II *Umiejętności tworzenia wypowiedzi* poziom wykonania był identyczny i wyniósł 48%. Nieco niższy poziom wykonania (46%) cechował obszar I *Odbiór wypowiedzi i wykorzystanie zawartych w nich informacji*.
2. W tegorocznym arkuszu maturalnym znalazło się 15 zadań związanych z dwoma rodzajami analizy utworów muzycznych (analiza słuchowo-wzrokowa i słuchowa). Trzy z nich omówione zostały przy okazji zadań o najwyższym poziomie wykonania. Stwierdzić jednak należy, iż w obszarze wymagań szczegółowych obejmujących stosowanie posiadanej wiedzy do różnych typów analizy, zdecydowanie słabiej wypadły zadania dotyczące muzyki XX stulecia (poziom wykonania w granicach 32% – 46%). Okazuje się więc, że niewystarczająca wiedza zdających na temat tego obszaru historii muzyki staje się przeszkodą w rozwiązaniu zadań typu umiejętnościowego.

Trudne lub umiarkowanie trudne okazały się zadania związane z epokami dawnymi. Podobnie wypadło, omówione w puli zadań o najniższym poziomie wykonania, zadanie dotyczące polskiej twórczości operowej, co potwierdza brak zainteresowania uczniów tym gatunkiem. Wobec powyższych uwag wskazane byłoby położenie większego nacisku na poznawanie muzyki epok dawnych (średniowiecze, renesans) i muzyki XX wieku.

Historia sztuki

Opis arkusza egzaminu maturalnego

Arkusz egzaminacyjny z historii sztuki na poziomie rozszerzonym składał się z 13 różnego typu zadań i podzielony został na trzy części.

Część pierwsza zawierała 8 zadań. Każde zadanie było ilustrowane reprodukcjami dzieł sztuki. Były to zadania zamknięte oraz otwarte, sprawdzały one między innymi wiedzę o epokach, kierunkach, stylach i tendencjach w sztuce, znajomość twórczości wybitnych artystów, planów budowli, a także znajomość terminów i pojęć z dziedziny sztuki, technik artystycznych i ikonografii.

Zadania w drugiej części arkusza – od 9. do 12. – polegały na wykonaniu opisów i analiz dzieł z różnych dziedzin sztuki (malarstwa, rzeźby, architektury) oraz analizy tekstu źródłowego. Analizę ograniczono do ściśle określonych kategorii, w zależności od rodzaju i charakteru dzieła, którego dotyczyły.

W trzeciej części arkusza (zadanie 13.) zdający musieli wykazać się umiejętnością redagowania rozszerzonej wypowiedzi na jeden z zaproponowanych tematów:

Temat 1. Linearyzm i malarskość to dwa podstawowe środki wyrazu artystycznego. Na trzech wybranych przykładach dzieł sztuki przełomu XIX i XX wieku opisz, jak artyści korzystali z tych środków i jakie uzyskiwali efekty.

Temat 2. Scharakteryzuj architekturę klasycystyczną w Polsce. W swojej pracy odwołaj się do twórczości trzech różnych architektów.

Za poprawne rozwiązanie wszystkich zadań można było uzyskać 60 punktów, za każdą część arkusza po 20 punktów.

Dane dotyczące populacji zdających

TABELA 1. ZDAJĄCY ROZWIĄZUJĄCY ZADANIA W ARKUSZU STANDARDOWYM*

Liczba zdających		59
Zdający rozwiązujący zadania w arkuszu standardowym	z liceów ogólnokształcących	50
	z techników	9
	ze szkół na wsi	0
	ze szkół w miastach do 20 tys. mieszkańców	8
	ze szkół w miastach od 20 tys. do 100 tys. mieszkańców	19
	ze szkół w miastach powyżej 100 tys. mieszkańców	32
	ze szkół publicznych	58
	ze szkół niepublicznych	1
	kobiety	51
	mężczyźni	8
	bez dysleksji rozwojowej	53
	z dysleksją rozwojową	6

* Dane w tabeli dotyczą tegorocznych absolwentów.

TABELA 2. ZDAJĄCY ROZWIĄZUJĄCY ZADANIA W ARKUSZACH DOSTOSOWANYCH

Zdający rozwiązujący zadania w arkuszach dostosowanych	z autyzmem, w tym z zespołem Aspergera	0
	słabowidzący	0
	niewidomi	0
	słabosłyszący	0
	niemy	0
	Ogółem	0

Przebieg egzaminu

TABELA 3. INFORMACJE DOTYCZĄCE PRZEBIEGU EGZAMINU

Termin egzaminu		19 czerwca 2020	
Czas trwania egzaminu dla arkusza standardowego		180 minut	
Liczba szkół		18	
Liczba zespołów egzaminatorów		1	
Liczba egzaminatorów		3	
Liczba obserwatorów ³ (§ 8 ust. 1)		0	
Liczba unieważnień ²	w przypadku:		
	art. 44zzv pkt 1	stwierdzenia niesamodzielnego rozwiązywania zadań przez zdającego	0
	art. 44zzv pkt 2	wniesienia lub korzystania przez zdającego w sali egzaminacyjnej z urządzenia telekomunikacyjnego	0
	art. 44zzv pkt 3	zakłócenia przez zdającego prawidłowego przebiegu egzaminu	0
	art. 44zzw ust. 1	stwierdzenia podczas sprawdzania pracy niesamodzielnego rozwiązywania zadań przez zdającego	0
	art. 44zzy ust. 7	stwierdzenie naruszenia przepisów dotyczących przeprowadzenia egzaminu maturalnego	0
	art. 44zzy ust. 10	niemożność ustalenia wyniku (np. zaginięcie karty odpowiedzi)	0
Liczba wglądów ² (art. 44zzz)		0	

³ Rozporządzenie Ministra Edukacji Narodowej z dnia 21 grudnia 2016 r. w sprawie szczegółowych warunków i sposobu przeprowadzania egzaminu maturalnego (Dz.U. z 2016 r. poz. 2223, ze zm.).

² Ustawa o systemie oświaty (tekst jedn. Dz.U. z 2020 r. poz. 1327).

Podstawowe dane statystyczne

Wyniki zdających

WYKRES 1. ROZKŁAD WYNIKÓW ZDAJĄCYCH

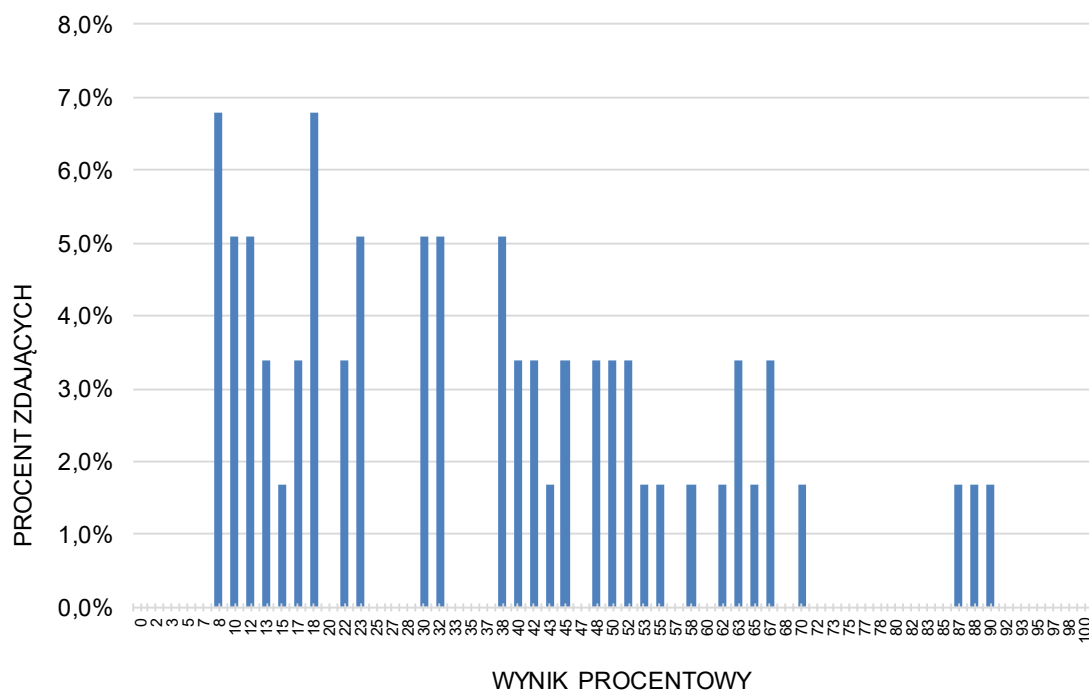


TABELA 4. WYNIKI ZDAJĄCYCH – PARAMETRY STATYSTYCZNE*

Zdający	Liczba zdających	Minimum (%)	Maksimum (%)	Mediana (%)	Modalna (%)	Średnia (%)	Odchylenie standardowe (%)
ogółem	59	8	90	30	8	36	22
w tym:							
z liceów ogólnokształcących	50	8	90	37	8	39	22
z techników	9	-	-	-	-	-	-

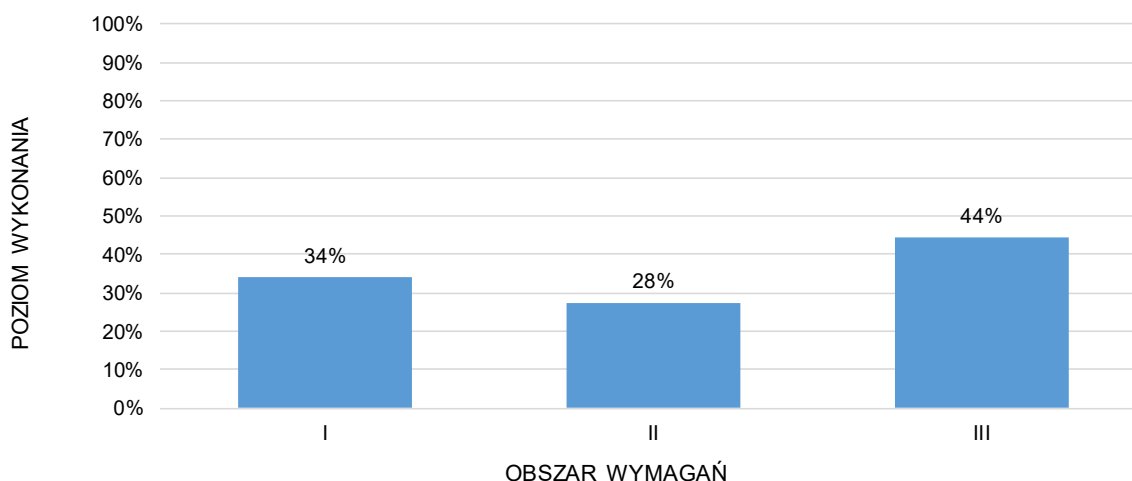
* Dane dotyczą wszystkich tegorocznych absolwentów. Parametry statystyczne są podane dla grup liczących 30 lub więcej zdających.

Poziom wykonania zadań

TABELA 5. POZIOM WYKONANIA ZADAŃ

Nr zad.	Wymaganie ogólne	Wymaganie szczegółowe	Poziom wykonania zadania (%)
1.1.	I. Odbiór wypowiedzi i wykorzystanie zawartych w nich informacji.	1.6) Zdający [...] zna plany i układy przestrzenne dzieł architektury najbardziej charakterystycznych dla danego stylu i kręgu kulturowego.	82
1.2.	I. Odbiór wypowiedzi i wykorzystanie zawartych w nich informacji.	1.3) Zdający rozpoznaje dzieła różnych epok, stylów oraz kierunków sztuk plastycznych, potrafi umiejscowić je [...] w przestrzeni geograficznej.	20
2.	I. Odbiór wypowiedzi i wykorzystanie zawartych w nich informacji.	1.10) Zdający zna, poprawnie stosuje oraz definiuje terminy i pojęcia z zakresu historii sztuki.	39
3.	I. Odbiór wypowiedzi i wykorzystanie zawartych w nich informacji.	1.11) Zdający [...] rozpoznaje świętych, bogów greckich [...] po atrybutach i sposobach przedstawień.	17
4.1.	I. Odbiór wypowiedzi i wykorzystanie zawartych w nich informacji.	1.5) Zdający zna twórczość najwybitniejszych artystów i potrafi wymienić dzieła, które stworzyli, rozpoznać najślynniejsze z nich oraz określić w przybliżeniu czas ich powstania.	24
4.2.		1.7) Zdający wiąże dzieło z miejscem, w którym się znajduje (muzea, galerie, kościoły, miasta).	14
4.3.		1.10) Zdający zna, poprawnie stosuje [...] terminy i pojęcia z zakresu historii sztuki.	58
5.	I. Odbiór wypowiedzi i wykorzystanie zawartych w nich informacji.	1.5) Zdający zna twórczość najwybitniejszych artystów i potrafi wymienić dzieła, które stworzyli, rozpoznać najślynniejsze z nich oraz określić w przybliżeniu czas ich powstania.	9
6.	I. Odbiór wypowiedzi i wykorzystanie zawartych w nich informacji.	1.4) Zdający przyporządkowuje twórczość poszczególnych artystów do stylów i kierunków, w obrębie których tworzyli. 1.6) Zdający identyfikuje dzieła na podstawie charakterystycznych środków warsztatowych i formalnych [...].	34
7.1.	I. Odbiór wypowiedzi i wykorzystanie zawartych w nich informacji.	1.8) Zdający zna i rozpoznaje podstawowe techniki plastyczne i określa ich cechy charakterystyczne, przypisując te techniki artystom, którzy się w nich specjalizowali.	81
7.2.			51
7.3.			31
8.1.	I. Odbiór wypowiedzi i wykorzystanie zawartych w nich informacji.	1.4) Zdający przyporządkowuje twórczość poszczególnych artystów do stylów i kierunków, w obrębie których tworzyli. 1.9) Zdający wymienia dawne i współczesne dyscypliny artystyczne oraz potrafi wskazać dzieła współczesne, które wymykają się klasyfikacjom.	8
8.2.			19
9.1.	III. Analiza i interpretacja tekstów kultury.	3.1) Zdający dokonuje opisu i analizy [...] dzieł, uwzględniając ich cechy formalne ([...] w malarstwie: kompozycja, kolor, światłości) [...].	14
9.2.			51
9.3.			58
9.4.			69

9.5.	I. Odbiór wypowiedzi i wykorzystanie zawartych w nich informacji.	1.11) Zdający [...] rozpoznaje świętych [...] po atrybutach i sposobach przedstawień.	46
10.	III. Analiza i interpretacja tekstów kultury.	3.1) Zdający dokonuje opisu i analizy [...] dzieł, uwzględniając ich cechy formalne ([...] w rzeźbie: bryła, kompozycja, faktura) [...].	52
11.1.	III. Analiza i interpretacja tekstów kultury.	3.2) Zdający analizuje wybrane teksty [...] artystów, interpretując je i wskazując wpływ tych wypowiedzi na charakter stylów, epok i tendencji w sztuce oraz na kształt dzieła [...].	27
11.2.			66
12.1.	III. Analiza i interpretacja tekstów kultury.	3.1) Zdający dokonuje opisu i analizy [...] dzieł, uwzględniając ich cechy formalne (np. w architekturze: układ przestrzenny, [...] bryła, konstrukcja, dekoracja [...]), a także potrafi wskazać te środki ekspresji, które identyfikują analizowane dzieło i wskazują na jego klasyfikację stylową.	5
12.2.			7
12.3.			47
13.1.	II. Tworzenie wypowiedzi.	2.1) Zdający porównuje style i kierunki, uwzględniając źródła inspiracji, wzajemne oddziaływania, wpływ mecenatu artystycznego, wydarzeń historycznych i kulturalnych oraz estetyki na cechy tych stylów. 2.2) Zdający rozpoznaje w dziele sztuki temat i potrafi wskazać jego źródło ikonograficzne. 2.3) Zdający formułuje samodzielne, przejrzyste i logiczne pisemne wypowiedzi na temat sztuki, uwzględniając właściwą kompozycję pracy, język i styl, opis ikonograficzny i formalny przytaczanych przykładów dzieł.	22
13.2.			27
13.3.			25
13.4.			40

WYKRES 2. POZIOM WYKONANIA ZADAŃ W OBSZARZE WYMAGAŃ OGÓLNYCH


Komentarz do wyników krajowych

Maturzyści uzyskali średnio z egzaminu 41% punktów, co oznacza, że tegoroczny arkusz okazał się dla nich trudny. Najlepiej poradzili sobie z zadaniami III obszaru wymagań ogólnych (*Analiza i interpretacja tekstów kultury*), dla zakresu którego poziom opanowania wyniósł 48%. Znacznie trudniejsze okazały się zadania z obszaru I (*Odbiór wypowiedzi i wykorzystanie zawartych w nich informacji*) i II obszaru wymagań ogólnych (*Tworzenie wypowiedzi*), dla których zakres poziomu opanowania wyniósł odpowiednio 38% i 37%.

Arkusz egzaminacyjny składał się z trzech części, każda z nich sprawdzała umiejętności z innego obszaru wymagań.

W pierwszej części arkusza dwa zadania okazały się łatwe. Zadanie 1.1. (poziom wykonania zadania – 81%) sprawdzało umiejętność czytania i analizowania planów budowli. Maturzyści mieli dopasować plany dwóch kościołów do zdjęć budowli przedstawionych na fotografiach. Wysoki wynik uzyskany za to zadanie wskazuje, że zdający potrafią przełożyć płaski rysunek planu na trójwymiarową bryłę budowli.

Wysoki wynik maturzyści uzyskali także za zadanie 7.1., za które 71% zdających uzyskało maksymalną liczbę punktów. Zadanie sprawdzało umiejętność rozpoznania techniki wykonania dzieła na podstawie zamieszczonej reprodukcji. W tym przypadku chodziło o kolaż autorstwa Pabla Picassa.

Umiarkowanie trudne okazały się dwa zadania sprawdzające umiejętność analizy dzieła sztuki. W zadaniu 4.3. należało podać trzy cechy dotyczące kompozycji fresku *Szkola ateńska*. Poziom zdawalności tego zadania wyniósł 57%.

Zbliżony wynik zdający uzyskali za zadanie 7.2. (poziom wykonania – 55%), polegające na podaniu dwóch cech techniki, którą zostało wykonane zaprezentowane dzieło (kolaż). Wydawać by się mogło, że technika kolażu jest powszechnie znana i podanie jej cech charakterystycznych nie powinno przysparzać zdającym problemu. Jednak prawie 50% maturzystów nie potrafiło udzielić prawidłowej odpowiedzi na to pytanie.

W pierwszej części arkusza znalazło się sześć zadań trudnych, których poziom wykonania mieści się w zakresie 20% – 49%.

W zadaniu 1.2. należało podać nazwy miejscowości, w których znajdują się przedstawione na zdjęciach kościoły oraz określić styl, który reprezentuje każda z budowli. Poziom wykonania tego zadania wyniósł 24%. Największą trudność sprawiło zdającym podanie nazwy miejscowości. Pierwsza budowla przedstawiała kolegiatę w Tumie pod Łęczycą. Wśród błędnych odpowiedzi często pojawiała się jedynie nazwa Łęczycy. Z kolei drugą budowlę, przedstawiającą katedrę w Chartres, zdający często mylili z innymi francuskimi katedrami: z Vezelay, Paryża czy Autun. W pierwszym przypadku zdający dobrze rozpoznawali budowlę, ale nie potrafili podać prawidłowej nazwy miejscowości, w drugim zaś trudność sprawiło samo rozpoznanie bryły budynku.

Trudne okazały się także zadania sprawdzające znajomość terminologii historii sztuki oraz ikonografii. W zadaniu 2. zdający mieli rozpoznać i nazwać przedstawione na zdjęciach dwa detale architektoniczne – pinakiel i wolutę. Poziom wykonania tego zadania wyniósł 31%. O ile drugi detal został w większości poprawnie rozpoznany, to w przypadku pierwszego zdjęcia często albo nie było odpowiedzi, albo mylono ten element z innym detalem

charakterystycznym dla sztuki gotyku: wimpergą. Aby uzyskać jeden punkt należało podać dwie prawidłowe nazwy przedstawionych detali architektonicznych.

Zadanie 3. polegało na podaniu imion przedstawionych na obrazach postaci. W pierwszym przykładzie był to mitologiczny Herkules, a w drugim postać św. Jerzego walczącego ze smokiem. Poziom wykonania tego zadania wyniósł jedynie 27%. Zdający często mylili bohaterów i podawali niepoprawne imię świętego.

Dużą trudność sprawiło zdającym zadanie 4.1. (poziom wykonania – 28%) odnoszące się do fresku Rafaela *Szkoła ateńska*. Zdający mieli podać autora malowidła oraz wiek, w którym powstało. Fresk powstał na początku XVI wieku, co mogło być mylące, ponieważ wielu zdających przypisało to dzieło do XV wieku. Mylono także Rafaela Santi z Sandrem Botticellim.

W zadaniu 6. należało rozpoznać kierunek, który reprezentuje zamieszczona reprodukcja dzieła (obraz Henrego Matissa, *Portret z zieloną pręgą*) oraz podać dwie cechy charakterystyczne dla tego kierunku. Poziom wykonania wyniósł 40%. Sztuka fowistów jest bardzo charakterystyczna, a artyści tworzący w tym kierunku operowali zdecydowanymi środkami wyrazu artystycznego dlatego zaskakuje dość niski wynik uzyskany za to zadanie.

Trudnym zadaniem okazało się także zadanie 7.2. polegające na wybraniu spośród czterech możliwości artysty, który specjalizował się w technice kolażu. Poziom wykonania dla tego zadania wyniósł jedynie 35%.

W pierwszej części arkusza wyróżnić można cztery zadania, z którymi zdający poradzili sobie najslabiej. Były to zadania 4.2. (poziom wykonania 17%), zadanie 5. (poziom wykonania 15%), zadanie 8.1. (poziom wykonania 11%) i zadanie 8.2. (poziom wykonania 24%). Wszystkie te zadania odwoływały się do wiedzy zdających na temat zaprezentowanych reprodukcji dzieł sztuki.

W zadaniu 4.2., aby zdobyć jeden punkt, należało podać nazwę budowli oraz nazwę miasta, w którym znajduje się fresk Rafaela *Szkoła ateńska*. Trudność stanowiło tutaj podanie nazwy budowli, ponieważ dzieło to znajduje się w Pałacu Watykańskim w Stanzach Watykańskich, a zdający bardzo często podawali nazwę Bazyliki św. Piotra. Wydaje się, że wynika to z niezrozumienia oddzielnych funkcji i przeznaczenia tych dwóch budowli. Drugą trudnością pojawiającą się w tym zadaniu był częsty brak podania nazwy miasta, prawdopodobnie wynikający z nieuważnego przeczytania polecenia. Aby zdobyć jeden punkt należało podać dwie informacje: nazwę budowli oraz nazwę miasta.

Zadanie 5. polegało na rozpoznaniu dwóch rzeźb (*Dawida* Berniniego oraz pomnika Mikołaja Kopernika autorstwa Bertela Thorvaldsena) oraz podania ich autorów, nazwy oraz wieku powstania. Za podanie trzech poprawnych informacji dotyczących danej rzeźby można było uzyskać jeden punkt. Największą trudność sprawiło zdającym określenie wieku powstania dzieł. Przy pomniku Mikołaja Kopernika często brakowało też informacji dotyczącej autora.

Prawie 90% zdających nie poradziło sobie także z zadaniem 8.1., w którym należało rozpoznać dzieło sztuki współczesnej i podać autora przedstawionej pracy oraz określić kierunek, który reprezentuje. Zamieszczona reprodukcja przedstawiała fotografię pracy z 1965 pod tytułem *Jedno i trzy krzesła* autorstwa Josepha Kosutha. Jest to praca charakterystyczna dla konceptualizmu. Elementem tej pracy jest drewniane krzesło, dlatego też pojawiały się odpowiedzi, że jest to ready made, a autorem jest Marcel Duchamp. Wiele odpowiedzi zawierało tylko jedną z informacji, a aby uzyskać jeden punkt za to zadanie należało podać zarówno autora pracy jak i nazwę kierunku.

Nieco lepiej zdający poradzi sobie z drugą częścią tego zadania (poziom zdawalności – 24%). Zadanie 8.2. sprawdzało umiejętność przypisania konkretnego dzieła do danego kierunku sztuki. Zdający miał podać dwa argumenty, które potwierdzałyby, że przedstawiona praca jest charakterystyczna dla konceptualizmu. Często pojawiały się odpowiedzi odnoszące się do ready mades, albo zbyt ogólnikowe i nieprecyzyjne jak: praca jest niezrozumiała czy sens dzieła jest ukryty. Bardzo niski poziom wykonania wiązki zadań numer 8. świadczy o braku znajomości sztuki współczesnej. Zdający mają trudność z zadaniami, które odnoszą się do dzieł sztuki wycykających się ram tradycyjnej klasyfikacji.

Spśród czterech zadań zamieszczonych w drugiej części arkusza (*Analiza i interpretacja tekstów kultury*) trzy okazały się umiarkowanie trudne, a jedno bardzo trudne.

Najtrudniejszym zadaniem w II części arkusza okazało się zadanie 12. sprawdzające umiejętność analizy dzieła architektonicznego (Muzeum Guggenheima w Bilbao). Bardzo trudne było dla zdających rozpoznanie budynku i podanie jego autora oraz nazwy (poziom wykonania – 9%). Jedynie 12% zdających rozpoznało także styl, który reprezentuje budowla, a 26% podało cechy budowli charakterystyczne dla stylu, który reprezentuje. Niski poziom zdawalności tego zadania świadczy o tym, że zdający nie opanowali w wystarczającym stopniu materiału dotyczącego sztuki II połowy XX wieku.

Umiarkowanie trudne okazały się zadania dotyczące analizy dzieła malarskiego i rzeźbiarskiego. W zadaniu 9. należało dokonać analizy średniowiecznego obrazu Matthiasa Grünewalda *Ołtarz z Isenheim*. Najtrudniejsze okazało się rozpoznanie dzieła – jedynie 16% zdających poprawnie podało autora oraz tytuł prezentowanego obrazu. Znacznie lepiej zdający poradzi sobie z zadaniami dotyczącymi analizy poszczególnych elementów dzieła, takich jak: kompozycja, kolorystyka, sposób ukazania światła na obrazie oraz rozpoznanie osób przedstawionych na obrazie. Poziom wykonania dla tych zadań wynosił odpowiednio: 57%, 70%, 66% i 48%.

Zadanie 10. także dotyczyło analizy, ale w tym przypadku była to analiza porównawcza dwóch rzeźb – średniowiecznego popiersia Matki Boskiej oraz XX-wiecznej rzeźby przedstawiającej głowę kobiety. Poziom zdawalności dla tego zadania wyniósł 54%. Zdający w znacznej mierze trafnie podawali cechy formalne każdej z rzeźb. Więcej trudności sprawiło natomiast określenie stylu, które reprezentują rzeźby. Pokazuje to, podobnie jak w zadaniu 9., że zdający dobrze sobie radzą z analizą i opisem dzieł sztuki, ale mają problem z przypisaniem ich do konkretnego stylu czy podaniem autora lub tytułu. Problematyczne okazało się zwłaszcza określenie stylu rzeźby XX-wiecznej, co ponownie potwierdza niedostateczne opanowanie przez maturzystów materiału z zakresu sztuki nowoczesnej.

Ostatnie zadanie tej części dotyczyło analizy tekstu źródłowego. W arkuszu zamieszczono fragment listu Vincenta van Gogha, w którym opisuje jeden ze swoich obrazów. Na podstawie tego fragmentu zdający musieli podać nazwę kierunku w sztuce, o którym jest mowa w zamieszczonym fragmencie tekstu (zadanie 11.1.) oraz wyjaśnić jaką rolę odgrywał kolor w twórczości tego artysty (zadanie 11.2.). Zadanie 11.1. okazało się trudne, ponieważ jedynie 28% zdających podało prawidłową odpowiedź. Znacznie lepiej wypadło zadanie 11.2., dla którego poziom zdawalności wyniósł 81%. W zadaniu 11.1., na podstawie przytoczonego opisu, należało samodzielnie wydedukować o jakim kierunku jest mowa, zaś w zadaniu 11.2. można było bezpośrednio posłużyć się informacjami zamieszczonymi w przytoczonym fragmencie. Zapewne stąd wynika taka różnica w poziomie wykonania tych zadań.

W trzeciej części arkusza, w której sprawdzano umiejętność *Tworzenia wypowiedzi*, zdający miał do napisania wypracowanie na jeden z dwóch podanych tematów. Temat pierwszy dotyczył sztuki przełomu XIX i XX wieku i dwóch podstawowych środków wyrazu artystycznego: linearyzmu i malarskości. Wymagał znajomości dzieł sztuki z przełomu wieków oraz interpretacji ich pod względem zastosowanych środków artystycznego wyrazu. Temat znacznie zawężał czas, z którego mogą pochodzić wybrane przykłady, ale pozostawiał dużą dowolność w wyborze artystów.

Drugi temat dotyczył architektury klasycystycznej w Polsce. Zdający mieli scharakteryzować ten kierunek, odwołując się do twórczości trzech architektów. Temat ten dotyczył jednej dziedziny sztuki i znacznie zawężał okres, z którego mogą pochodzić wybrane przykłady. Znaczące dla tematu było to, aby odwołać się do twórczości trzech architektów, czyli można było opisać więcej niż jeden budynek danego architekta.

Maturzyści uzyskali za to zadanie średni wynik 40%. Spośród czterech kryteriów, według których oceniano zadanie, takich jak: 1. kompozycja i układ treści, 2. treść., 3. terminologia, 4. język i styl, najważniejsze było kryterium realizacji treści (poziom wykonania – 35%).

Poziom wykonania dla kryterium treści wypracowania kształtuje się na granicy poziomu pierwszego i drugiego, co oznacza, że większość prac charakteryzowała się powierzchownym podejściem do analizowanego zagadnienia. Bardzo często zdający podawali błędne przykłady lub brakowało pogłębionej analizy i interpretacji dzieł sztuki. Dużą trudność sprawił zwłaszcza temat pierwszy i rozumienie pojęcia przełomu wieku XIX i XX. W wielu pracach pojawiały się przykłady dzieł sztuki pochodzące z początku XIX wieku lub z II połowy wieku XX. Często zdający podawali także błędne tytuły dzieł lub mylili nazwiska artystów. W przypadku tematu drugiego pojawiły się prace, w których omówione były różne przykłady dzieł architektury, ale nie padało nazwisko architekta, co było kluczowe dla tego tematu.

Podobny wyniki zdający uzyskali za kompozycję i układ treści wypracowania (poziom wykonania – 38%). Prace często nie zawierały wniosków wynikających z przytoczonej argumentacji lub we wnioskowaniu powielano informacje zawarte we wstępie. Trudność zdającym sprawiło także stosowanie poprawnej i bogatej terminologii (poziom wykonania – 33%).

Najwyższy wynik maturzyści uzyskali za poprawność językową i stylistyczną – poziom wykonania dla tej umiejętności wyniósł – 68%.

Poniżej przykład pracy będącej dobrym opracowaniem tematu 1., wzbogaconej analizą formalną. Zdający podał poprawne merytorycznie przykłady. Kompozycja jest poprawna, jednak wnioskowanie jest uproszczone.

~~Wzrost i znaczenie~~ Artysci 1/2 przełomu
 XIX oraz XX wieku reprezentowali wiele
 różnorodnych nurtów i kierunków w sztuce.
 Czerpali inspiracje od swych poprzedników,
 jednocześnie tworząc coś zupełnie nowatorskie-
 go. Wciąż jednak posługiwali się podstawo-
 wymi środkami wyrazu artystycznego, jakimi
 są linearyzm i malarskość. Efekty, jakie
 uzyskiwali kontrastowały ze sobą, co znacznie
 wpływało na rychłą zmianę dwudziestych
 stylów i ~~z~~ sukcesie coraz to nowych
 artystycznych, dróg.
 „~~Wzrost i znaczenie~~ ^{Spieć staś}” to obraz
 Stanisława Wyspiańskiego. Dla artysty
 charakterystyczna jest linearność kresu
 oraz florystyka ornamentyka. Tworzył
 w okresie Młodej Polski. Dzieło idealnie
 wpisuje się swoim charakterem doła
~~obrazu~~ secesji. Pastelowe barwy, płynne,
 mocno zaakcentowane kontury oraz linijka
 to główne cechy tego ~~na~~ kierunku wyspiański
 czerpał również z dorobku impresjonistów
 uzyskując cienie ziemnymi, niebieskimi barwami.
 Portret dziecka jest realistycznie oddany,
 choć jego kolorystyka jest czysta i subiektywna.
 Wyspiański przedstawił swoje dziecko z niesamo-
 witością autością. Artysta posługiwał się pastelami,
 co wcale nie przeczy malarskości i wyekspozycji
 dzieła oraz jego innym portretów dziecięcych,
 pejzaży oraz licznych autoportretów.

Kolejnym dziełem, wykonującym te środki wyrazu, ale w kompletnie inny sposób, jest „Portret kobiety z zieloną wstęgą” Henri'ego Matisse'a. Obraz reprezentuje kierunek fowizmu, zapoczątkowanym w 1905 roku. ~~Jeśli nie ma się co do fowistów~~ określano mianem „dzikich zwierząt” ze względu na ~~ich~~ śmiałość, ~~nieokreślone~~ charakterystyczne dla nich dzieła. Portret kobiety jest płaski, nie można określić w nim głębi. Linie są bardzo ciemne, określają bryłę postaci, jej rysy. Barwy są urozmaicone, nie mają oddania w rzeczywistości. Brak tu również zastosowania światłocienia

w tradycyjny sposób. Obraz malowany jest suwerynie, z pewnym rozmachem. ~~Widoczne są~~ dynamiczne pojęcia: ciemna, żywa, żywość barw była charakterystyczna dla tego kierunku. Matisse był jego głównym przedstawicielem, i który znalazł wielu naśladowców. Efekt jaki wywarł tworząc to dzieło przyniósł pewien rozgłos i osłabienie wśród publiczności na salonach. W latach przyszłych wielu artystów wciąż będzie się odwoływać do tego sposobu malowania i chętnie się inspirować. tubrao się fowistów.

Uważam jednak, że dzieło które wzmocniło i rewolucjonizowało sztukę i dało natchnienie sztuce nowoczesnej to „Panny z Arinion” Pabla Picassa. Obraz wyznaczył nowy kierunek w sztuce, czyli kubizm. Picasso ukazał „panny” w 1907 roku i były przełomowym ^{na} ~~to~~ jego artystycznej drodze. Picasso popisał się ^{już} ~~okresie~~ błyskotnym i rzywym swoje unikatowością i kunsztem. Jednak „Panny z Arinion” uzyskały szczerą sławę, ze względu na prowokacyjną tematykę. Obraz przedstawia prostytutki w sztach domu publicznego.

~~Ich~~ Postacie są silnie zgeometryzowane, ukazane syntetycznie. ~~na~~ Ukazanie nagości kobiet w tak bezwstydnym i bezczelnym sposób było istną sensacją dla publiczności. Takie przedstawienie było czymś kompletnie nowatorskim, a wizerunek postąpił w kierunku podstawowymi wyrazami artystycznymi – linią i barwą. Efekt jaki uzyskał zainicjował kolejny nurt w sztuce, który ~~o~~ dalej rozwijał się i przechodził przez ~~do~~ kolejne fazy (analityczna i syntetyczna). Wytworzył nawet własną technikę artystyczną – kolaz.

Te trzy obrazy wykorzystują te same środki wyrazu, a znacząco od siebie odbiegają. Artysci uzyskiwali fenomenalne efekty. ~~Portret~~ ~~Portret~~ Portret dziecka jest subiektywną odpowiedzią i skutkiem inspiracji secesją, kierunkiem rozwijającym się w XIX wieku. Nie jest to wielkie dzieło, ale sztuka wymiata swoją delikatnością ~~postać~~ oraz estetyką. „Portret kobiety ~~z wstęgią~~ z zieloną wstęgą” i „Panny z Arinion” redmują swoją innowacyjność już na początku XX wieku. Obrazy są bardzo odważne, śmiałe i wywierają ogromny wpływ na dalsze losy sztuki.

Praca zamieszczona poniżej prezentuje dobre opracowanie tematu 2. Zdający wnikliwie omówił twórczość trzech architektów, posługuje się fachową terminologią oraz napisał poprawny wstęp i zakończenie.

W XVIII wieku pod wpływem odkrycia antycznych rzymskich miast - Pompei i Herculanium dokonuje się pewne zaobserwowanie kultury starożytnej. Modne stają się budowle nawiązujące, czy to formą, czy dekoracją do greckich i rzymskich klasyków. W Polsce ten okres przypadał ^{przed wszystkim} na lata panowania ostatniego króla, Stanisława Augusta Poniatowskiego. Stał się on jednym z głównych mecenarów w tamtym czasie. Sprawadza i zaprasza do Polski, na swój dwór artystów, którzy twórczo w nurcie klasycyzmu.

Jednym z artystów zatrudnionych przez Ponia-
tawskiego jest Dominik Merlini. Tworzy on
na terenie Warszawy „Królikarnię”. Mały pata-
cyk, wille nawiązująca do renesansowej
twórczości renesansowego artysty Palladia.
„Królikarnia” jest wprawdzie inspirowana jego
„Villa Rotonda”. Zbudowana na planie centra-
lnym, kwadratu, podobnie komponowała z
każdej strony, aby podkreślić jej jedynostkę i ha-
rmonijność. Merlini do dekoracji zastosował
pilastry w stylu jonickim ~~co~~ ~~z~~ ~~bezpośrednie~~, uwiecznieni
tympanonem trójkątnym wejścia bezpośrednio
nawiązuje nie tylko do palladianizmu, ale rów-
nież do antyku. Królikarnia jest dziełem
kłamczym, symetrycznym z subtelną
architektoniczną dekoracją, podkreślającą jej
wagę i piękno.

Kolejnym artystą działającym w Warszawie
~~lewa nie na polecenie~~ ~~już nie na polecenie~~
Stanisława Augusta Poniatowskiego jest Antonio
Corrazzi. Zaprojektował on między innymi Teatr
Wielki w Warszawie, który podczas II Wojny
~~został~~ ~~z~~ ~~Światowej~~ ~~został~~ ~~niemal~~ ~~całkowicie~~
~~zniszczony~~. Obecnie jednak można pod go podziwiać,
ponieważ ~~został~~ ~~zrekonstruowany~~ i działa tak jak
przed wojną. ^{jest} Monumentalna budowla ^{droższą}
nad ~~został~~

Aleksandra... wzmieniony na cześć cara, jest
w Warszawie niezwykłym przykładem sztuki
architektury klasycystycznej, z której bezpo-
średnio możemy czerpać wpływy antyczne.
Budowle doby klasycyzmu ^{w Polsce} charakteryzo-
wały się kolumnadami i estetyką subtelnych
dekoracji, nawiązujących do popularnych
wtedy antycznych budowli takich jak Pante-
on albo Partenon. Delikatność formy, syme-
tryczność i dążenie do harmonii, jak i to w
budowlach ~~te~~ ^{budowlach} proporcjach budynku sprawiły, że ~~te~~ ^{same}
takie jak Królikarnia, Teatr Wielki w
Warszawie czy Kościół św. Aleksandra wydat-
nie po prostu piękne, a ich architektów: Dami-
nita Merlino, Antoniego Corrazzi oraz Piotra
Eignera uważano za prawdziwych geniuszy.

Wnioski i rekomendacje

1. W tym roku trudna dla zdających była zarówno część testowa jak i wypracowanie. Analiza wyników tegorocznej matury pokazuje, że najsłabszą stroną maturzystów jest znajomość konkretnych dzieł, ich tytułów, autorów, czasu powstania i środowisk artystycznych. Zdający często wykazują się pobieżną wiedzą na temat dzieł sztuki, podając tylko jedną z wymaganych w zadaniu informacji, np. tylko autora lub tylko tytuł. Dlatego należy zwrócić uwagę, aby zdający całościowo patrzyli na zagadnienia związane z historią sztuki.
2. Umiejętność napisania poprawnego wypracowania okazała się dla zdających trudna. Było wiele prac, w których zdający wybrali przykłady niepasujące do ram czasowych określonych w temacie lub nie podawali szczegółowych informacji o dziełach, takich jak autor czy czas powstania. Duży problem sprawia także poprawna kompozycja pracy. Zdający mają problem z napisaniem poprawnego wstępu i zakończenia. Często nie pojawiają się wnioski albo są uproszczone. Zdający mają także trudność ze stosowaniem w wypracowaniu fachowej terminologii z zakresu historii sztuki. Dlatego należy zwrócić uwagę na umiejętność samodzielnego tworzenia wypowiedzi, dobierania trafnych przykładów i wniosków oraz posługiwania się fachową terminologią. Ważne jest także, aby zdający dokładnie czytali tematy wypracowań i dobierali przykłady odpowiadające wymaganiom tematu.

3. Tegoroczne prace maturalne wskazują na niedostateczną wiedzę zdających z zakresu sztuki XX wieku. Zadania dotyczące tego okresu pokazały, że uczniowie mają problem z rozpoznaniem dzieł sztuki nowoczesnej oraz nie znają ich autorów. Dzieła te często wymykają się tradycyjnej klasyfikacji stylowej i zdający mają problem z ich analizą. Dlatego przygotowując się do egzaminu z historii sztuki, należy zwrócić uwagę na dogłębne zapoznanie się ze sztuką XX wieku oraz na problemy wynikające z analizy dzieł sztuki nowoczesnej.
4. Maturzyści powinni posługiwać się terminologią charakterystyczną dla historii sztuki. Poza znajomością pojęć należy także rozwijać umiejętność wykorzystywania ich w praktyce przy opisie i analizie dzieł sztuki oraz przy pisaniu wypracowania.

Język łaciński i kultura antyczna

Opis arkusza egzaminu maturalnego

Arkusz egzaminacyjny z języka łacińskiego i kultury antycznej na poziomie rozszerzonym składał się z trzech części i zawierał 11 zadań.

W pierwszej części maturzysta dokonywał autorskiego przekładu oryginalnego tekstu łacińskiego na język polski, a także rozwiązywał zadania, które sprawdzały znajomość realiów historyczno-kulturowych oraz literatury, filozofii i wybranych zagadnień z historii Greków i Rzymian. Druga część arkusza wymagała rozwiązania testu leksykalno-gramatycznego opartego na słownictwie oryginalnego tekstu łacińskiego zamieszczonego w części pierwszej. Celem części trzeciej było napisanie w języku polskim wypracowania na określony w zadaniu temat związany z kulturą antyczną i dotyczący religijnego i społecznego znaczenia wyroczni w świecie starożytnym.

Zadania sprawdzały wiadomości i umiejętności opisane w podstawie programowej kształcenia ogólnego dla przedmiotu język łaciński i kultura antyczna na IV etapie edukacyjnym.

Za poprawne rozwiązanie wszystkich zadań zdający mógł otrzymać 60 punktów, z czego za tłumaczenie tekstu i udzielenie odpowiedzi odnoszących się do realiów można było uzyskać 30 punktów, za rozwiązanie testu – 10 punktów, a za wypracowanie na temat kultury antycznej – 15 punktów.

Dane dotyczące populacji zdających

TABELA 1. ZDAJĄCY ROZWIĄZUJĄCY ZADANIA W ARKUSZU STANDARDOWYM*

Liczba zdających		7
Zdający rozwiązujący zadania w arkuszu standardowym	z liceów ogólnokształcących	5
	z techników	2
	ze szkół na wsi	0
	ze szkół w miastach do 20 tys. mieszkańców	0
	ze szkół w miastach od 20 tys. do 100 tys. mieszkańców	0
	ze szkół w miastach powyżej 100 tys. mieszkańców	7
	ze szkół publicznych	7
	ze szkół niepublicznych	0
	kobiety	6
	mężczyźni	1
	bez dysleksji rozwojowej	7
	z dysleksją rozwojową	0

* Dane w tabeli dotyczą tegorocznych absolwentów.

TABELA 2. ZDAJĄCY ROZWIĄZUJĄCY ZADANIA W ARKUSZACH DOSTOSOWANYCH

Zdający rozwiązujący zadania w arkuszach dostosowanych	z autyzmem, w tym z zespołem Aspergera	0
	słabowidzący	0
	niewidomi	0
	słabosłyszący	0
	niełyszący	0
	Ogółem	0

Przebieg egzaminu

TABELA 3. INFORMACJE DOTYCZĄCE PRZEBIEGU EGZAMINU

Termin egzaminu		9 czerwca 2020	
Czas trwania egzaminu dla arkusza standardowego		180 minut	
Liczba szkół		4	
Liczba zespołów egzaminatorów		0	
Liczba egzaminatorów		0	
Liczba obserwatorów ⁴ (§ 8 ust. 1)		0	
Liczba unieważnień ²	w przypadku:		
	art. 44zzv pkt 1	stwierdzenia niesamodzielnego rozwiązywania zadań przez zdającego	0
	art. 44zzv pkt 2	wniesienia lub korzystania przez zdającego w sali egzaminacyjnej z urządzenia telekomunikacyjnego	0
	art. 44zzv pkt 3	zakłócenia przez zdającego prawidłowego przebiegu egzaminu	0
	art. 44zzw ust. 1	stwierdzenia podczas sprawdzania pracy niesamodzielnego rozwiązywania zadań przez zdającego	0
	art. 44zzy ust. 7	stwierdzenie naruszenia przepisów dotyczących przeprowadzenia egzaminu maturalnego	0
	art. 44zzy ust. 10	niemożność ustalenia wyniku (np. zaginięcie karty odpowiedzi)	0
Liczba wglądów ² (art. 44zzz)		0	

⁴ Rozporządzenie Ministra Edukacji Narodowej z dnia 21 grudnia 2016 r. w sprawie szczegółowych warunków i sposobu przeprowadzania egzaminu maturalnego (Dz.U. z 2016 r., poz. 2223, ze zm.).

² Ustawa o systemie oświaty (tekst jedn. Dz.U. z 2020 r. poz. 1327).

Podstawowe dane statystyczne

Wyniki zdających

WYKRES 1. ROZKŁAD WYNIKÓW ZDAJĄCYCH

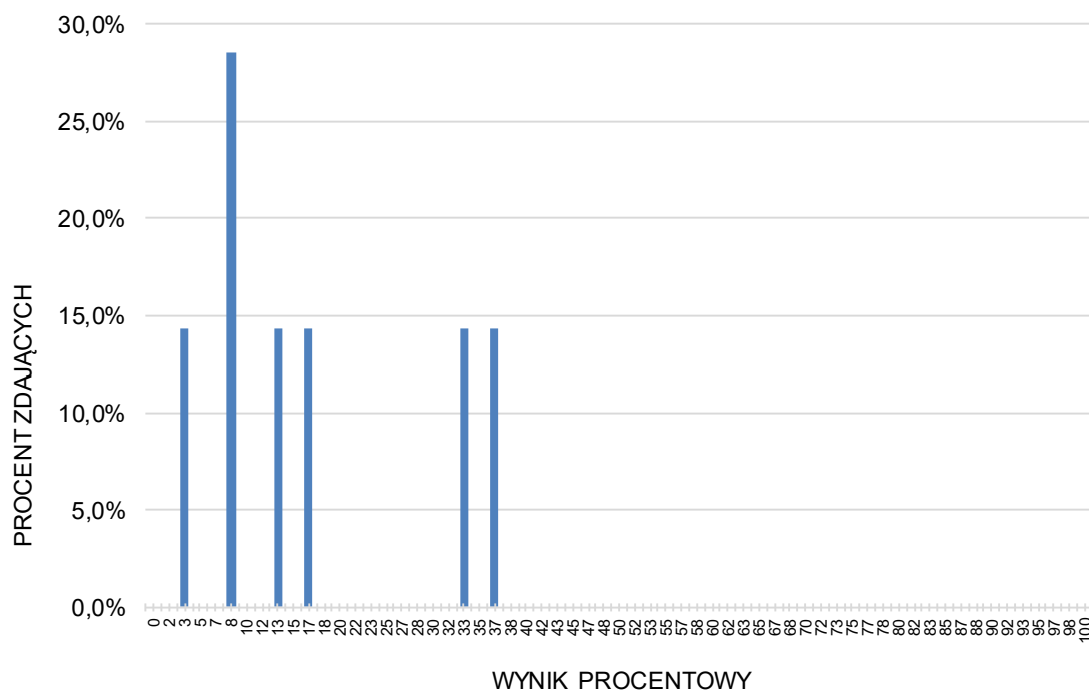


TABELA 4. WYNIKI ZDAJĄCYCH – PARAMETRY STATYSTYCZNE*

Zdający	Liczba zdających	Minimum (%)	Maksimum (%)	Mediana (%)	Modalna (%)	Średnia (%)	Odchylenie standardowe (%)
ogółem	7	-	-	-	-	-	-
w tym:							
z liceów ogólnokształcących	5	-	-	-	-	-	-
z techników	2	-	-	-	-	-	-

* Dane dotyczą wszystkich tegorocznych absolwentów. Parametry statystyczne są podane dla grup liczących 30 lub więcej zdających.

Poziom wykonania zadań (dane krajowe)

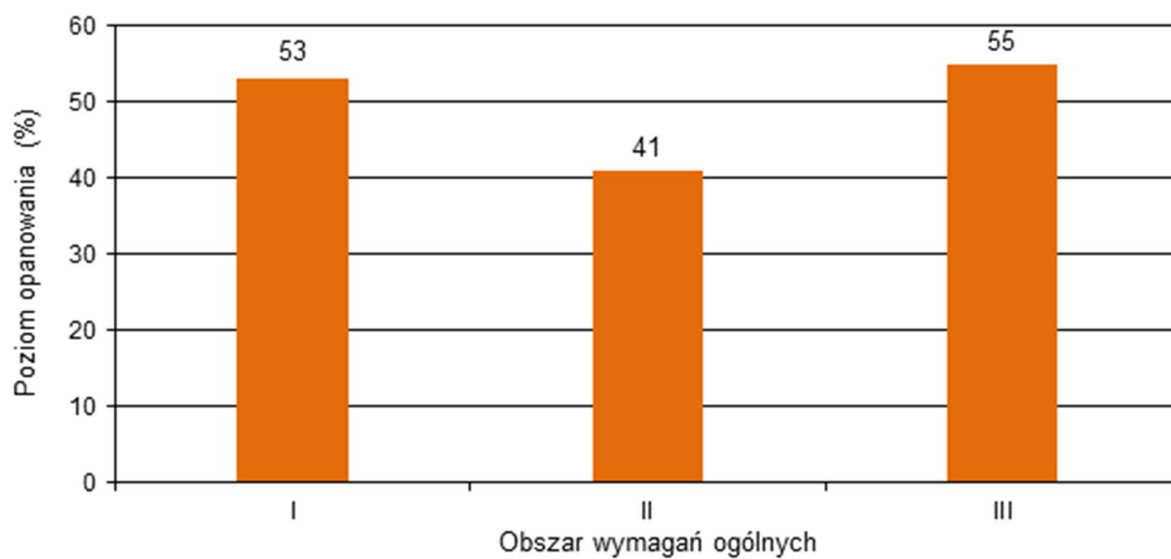
TABELA 5. POZIOM WYKONANIA ZADAŃ

Nr zad.	Wymagania ogólne	Wymagania szczegółowe <i>Gdy wymaganie szczegółowe dotyczy materiału III etapu edukacyjnego, dopisano (G), a gdy zakresu podstawowego IV etapu, dopisano (P).</i>	Poziom wykonania zadania (%)
1.	II. Tworzenie wypowiedzi – przekład na język polski i komentowanie tekstu oryginalnego. I. Odbiór wypowiedzi i wykorzystanie zawartych w nich informacji.	Zdający: 2.1) dokonuje samodzielnego przekładu na język polski łacińskiego tekstu, korzystając ze słownika łacińsko-polskiego, oddaje w przekładzie ogólny charakter i funkcję tłumaczonego tekstu; znajduje właściwe polskie odpowiedniki leksykalne dla łacińskich wyrazów i struktur; stosuje poprawne techniki przekładu; redaguje przekład spójny i poprawny stylistycznie; 2.3) wykorzystuje posiadaną wiedzę z zakresu kultury antycznej do sporządzenia przekładu [...]; 1.1) rozpoznaje formy morfologiczne [...]; 1.2) identyfikuje charakterystyczne dla łaciny konstrukcje składniowe [...]; 1.5) Zdający wykorzystuje wiedzę o antyku do odczytywania sensu tekstów oryginalnych i w przekładzie dotyczących mitów antycznych [...] życia politycznego (ustrój [...] Sparty [...]), wybranych zagadnień z życia codziennego Greków [...].	41
2.	I. Odbiór wypowiedzi i wykorzystanie zawartych w nich informacji. III. Analiza i interpretacja tekstów kultury.	Zdający: 1.5. wykorzystuje wiedzę o antyku do odczytywania sensu tekstów oryginalnych i w przekładzie dotyczących mitów antycznych [...], wybranych zagadnień z życia codziennego Greków i Rzymian [...]. 3.1. samodzielnie analizuje [...] treści [...]; selekcjonuje wiadomości i je wykorzystuje do wykonania postawionych zadań. 3.3. integruje wiedzę z różnych dziedzin do wyrażania i uzasadniania swojego punktu widzenia ([...] zjawiska społeczne i polityczne, geografia świata antycznego, wydarzenia z dziedziny kultury).	82
3.	I. Odbiór wypowiedzi i wykorzystanie zawartych w nich informacji. III. Analiza i interpretacja tekstów kultury.	Zdający: 1.5. wykorzystuje wiedzę o antyku do odczytywania sensu tekstów oryginalnych i w przekładzie dotyczących mitów antycznych [...], wybranych zagadnień z życia codziennego Greków i Rzymian [...]. 3.1. samodzielnie analizuje [...] treści [...]; selekcjonuje wiadomości i je wykorzystuje do wykonania postawionych zadań. 3.3. integruje wiedzę z różnych dziedzin do wyrażania i uzasadniania swojego punktu widzenia ([...] zjawiska społeczne i polityczne, geografia świata antycznego, wydarzenia z dziedziny kultury).	35

4.	I. Odbiór wypowiedzi i wykorzystanie zawartych w nich informacji. III. Analiza i interpretacja tekstów kultury.	Zdający: 1.5. wykorzystuje wiedzę o antyku do odczytywania sensu tekstów oryginalnych i w przekładzie dotyczących życia politycznego (ustrój [...] Sparty [...]). [...] 3.1. samodzielnie analizuje [...] treści [...]; selekcjonuje wiadomości i je wykorzystuje do wykonania postawionych zadań. 3.3. integruje wiedzę z różnych dziedzin do wyrażania i uzasadniania swojego punktu widzenia ([...] zjawiska społeczne i polityczne [...]).	60
5.	I. Odbiór wypowiedzi i wykorzystanie zawartych w nich informacji.	Zdający: 1.4. wymienia wyrazy pochodzenia łacińskiego funkcjonujące jako terminy w różnych dziedzinach; dostrzega związki języka polskiego z językiem łacińskim; wyjaśnia etymologię wyrazów w języku polskim, opierając się na leksyce łacińskiej.	30
6.	I. Odbiór wypowiedzi i wykorzystanie zawartych w nich informacji.	Zdający: I.1. rozpoznaje formy morfologiczne: [...] stronę czynną i bierną czasowników we wszystkich czasach w trybie i koniunktywie [...] supinum [...]; I.2. identyfikuje charakterystyczne dla łaciny konstrukcje składniowe: szyk zdania, struktura zdaniowa zdania w stronie czynnej i biernej [...], consecutio temporum, zdania podrzędne z [...] koniunktywem.	65
7.	I. Odbiór wypowiedzi i wykorzystanie zawartych w nich informacji.	Zdający: I.1. rozpoznaje formy morfologiczne: [...] stronę czynną i bierną czasowników we wszystkich czasach w trybie i koniunktywie [...] oraz ich funkcje semantyczne i zastosowanie składniowe; 1.3. dokonuje transformacji gramatycznych: [...] tworzy formy czasownikowe w czasach głównych i historycznych, w trybach, stronach i liczbach [...].	27
8.	I. Odbiór wypowiedzi i wykorzystanie zawartych w nich informacji.	Zdający: I.1. rozpoznaje formy morfologiczne (formy fleksyjne rzeczowników deklinacji 1–5 [...]) oraz ich funkcje semantyczne i zastosowanie składniowe; 1.2. identyfikuje charakterystyczne dla łaciny konstrukcje składniowe: [...] funkcje składniowe i semantyczne rzeczownika w poszczególnych przypadkach [...]; konstrukcje składniowe charakterystyczne dla łaciny: [...] coniugatio periphrastica [...] passiva [...].	49
9.	I. Odbiór wypowiedzi i wykorzystanie zawartych w nich informacji.	Zdający: 1.2. identyfikuje charakterystyczne dla łaciny konstrukcje składniowe: [...] consecutio temporum, zdania podrzędne z trybem i koniunktywem.	35

10.	I. Odbiór wypowiedzi i wykorzystanie zawartych w nich informacji.	<p>Zdający:</p> <p>1.1. rozpoznaje formy morfologiczne ([...] infinitivus, [...] participia [...]) oraz ich funkcje semantyczne i zastosowanie składniowe;</p> <p>1.2. identyfikuje charakterystyczne dla łaciny konstrukcje składniowe: [...] nominativus cum infinitivo, [...] coniugatio perihrastica activa, [...], ablativus absolutus [...].</p>	56
11.	<p>I. Odbiór wypowiedzi i wykorzystanie zawartych w nich informacji.</p> <p>II. Tworzenie wypowiedzi [...].</p> <p>III. Analiza i interpretacja tekstów kultury.</p>	<p>Zdający:</p> <p>3.3. integruje wiedzę z różnych dziedzin do wyrażania i uzasadniania swojego punktu widzenia ([...] zjawiska społeczne i polityczne, [...], wydarzenia z dziedziny kultury);</p> <p>3.1. dostrzega antyczne źródła konkretnych zjawisk naszej cywilizacji i kultury – samodzielnie analizuje i syntetyzuje treści zawarte w tekstach klasycznych w oryginale i przekładzie; interpretuje fakty i zdarzenia historyczne, selekcjonuje wiadomości i je wykorzystuje do wykonania postawionych zadań;</p> <p>2.2. tworzy wypowiedzi z wykorzystaniem popularnych terminów [...] z różnych dziedzin, np. literatury, historii sztuki [...];</p> <p>1.5. wykorzystuje wiedzę o antyku do odczytywania sensu tekstów oryginalnych i w przekładzie dotyczących mitów antycznych, [...] życia politycznego [...] literatury greckiej [...] literatury rzymskiej [...];</p> <p>1.6. wyjaśnia związki kultury europejskiej, zwłaszcza polskiej, z kulturą antyczną – odniesienia do antyku w najwybitniejszych dziełach [...] sztuki i architektury europejskiej [...].</p>	57

WYKRES 2. POZIOM WYKONANIA ZADAŃ W OBSZARZE WYMAGAŃ OGÓLNYCH (WYNIKI KRAJOWE)



Komentarz do wyników krajowych

Egzamin maturalny z języka łacińskiego i kultury antycznej miał formę pisemną i trwał 180 minut. Został przeprowadzony na poziomie rozszerzonym. Sprawdzał, w jakim stopniu absolwenci szkół ponadgimnazjalnych spełnili wymagania z zakresu tego przedmiotu, określone w podstawie programowej kształcenia ogólnego. Tegoroczny arkusz okazał się trudniejszy dla zdających niż w roku ubiegłym (poziom wykonania – 48%).

Zadanie 1. polegało na przetłumaczeniu fragmentu oryginalnego tekstu łacińskiego. To zadanie należy do najbardziej pracochłonnych i skomplikowanych spośród wszystkich zadań w arkuszu, w tym roku poziom jego wykonania ukształtował się na poziomie 41%. Z analizy wyników płynnie wniosek, że nie było całkowicie nieudanych przekładów choćby fragmentów tekstu, natomiast na średni poziom wykonania tego zadania wpłynęła dosyć duża frakcja opuszczeń. Poniżej przykłady przeciętnego (przykład 1.) oraz bardzo dobrego (przykład 2.) tłumaczenia tekstu.

Przykład 1.

.....Lizander podburzony złością, rozpraczył plan umięcia Krolów
 Lacedemonczyków. Ale spostrzegł, że nie może tego ~~z~~ zrobić bez
 aktywności bogów, dlatego, że wzniesły Lacedemonczycy przymusili
 się do zwrócenia się do wyroczni. Najpierw próbował przekupić
 wyrocznię delficką. Gdy to nie pomogło, ~~potem~~ ^{potem} przymusił atoli
 na Dodone. Stąd także echo mówiło, że ~~opracował~~ ^{opracował} siadł
 długi, które zowią Hammon spetrat, radząc, że Afrykańczyków
 będzie łatwiej zmierzyć. W ten sposób radzono, z powołaniem się na przed
 w Afryce, wiele tych naczelników kapitanów, którzy zostali oszukanych.
 Z pomocą, nie tylko nie mogli zostać zmierzani, ale też wyśleli
 postać do ~~Sparty~~ Sparty, aby oskarżyli Lizandera, który próbował
 zmierzyć niejedną kapitanów. Gdy potwierdzono jego zbrodnię i sąd
 wydał ~~z~~ ^{peru} wyrok i do mieszkańców Orchomenos wysłali przesłanie,
 Lizander został zabity przez Tebanczyków ~~z~~ kolo Klabantus.....

Przykład 2.

Lizander, rex palony gniwem, powziął zamiar
 obalić królów lacedemonczyków. Leuz uwi, że nie
 może tego uczynić bez poparcia bogów, ponieważ
 lacedemonczycy mieli zwyczaj nie w wszystkich sprawach

zwracać się do wyroczni. Najpierw ~~szedł do~~ ^{próbował}
 przekupić wyrocznię delficką. Gdy nie mógł tego
 [dokonać], udał się do Dodony. Stałtąd również
 wyszedłszy osładowi, że ktośby Janiszowi Hammonowi
 ślubu, które spełnił, myśląc, że iaktwiej będzie mu
 przekupić Afrykanczyków. Gdy z tą nadzieją
 wyruszył do Afryki, arymaniani Janisza bardzo
 go zawiedli. Bowiem nie tylko nie dali się przekupić,
 leuz także wysłali do lacedemonu posłów,
 aby u oskarżyli Lizandra, ^{to} że ~~szedł do~~ ^{próbował}
 przekupić kapłanów świątyni. Oskarżony o
 tę zbrodnię i uwięziony ~~z~~ wyrokiem sędziów,
 wysłany do Orchomenów z ochroną, został zabity
 przez Tebów w pobliżu miasteczka Haliartus.

Zadania od 2. do 4. służyły sprawdzeniu podstawowej wiedzy z zakresu kultury antycznej i nawiązywały tematycznie do problematyki poruszonej w tłumaczonym tekście oryginalnym (Zadanie 1.). Zdający musieli się wykazać wiedzą na temat mitologii, historii greckiej, antycznej obyczajowości. Zdający na ogół dobrze poradzi sobie z kulturową częścią zadań. Najlepiej w tej części arkusza zdający poradzi sobie z zadaniem 2. (poziom wykonania – 82%), które sprawdzało znajomość wierzeń religijnych starożytnych Greków i Rzymian oraz z zadaniem 4. (poziom wykonania – 60%) weryfikującym wiedzę na temat historii starożytnych *poleis* greckich. Najslabiej wypadło w tej części zadanie 3., którego wyposażeniem źródłowym była fotografia fragmentu greckiego naczynia z malowidłem przedstawiającym scenę związaną z wyrocznią w Delfach. Zadaniem zdających było rozpoznać kobietę ukazaną w tej scenie

i podać jej imię, oraz przedstawić krótkie uzasadnienie swojej odpowiedzi. Obok odpowiedzi prawidłowych (przykład 3.) pojawiło się wiele odpowiedzi niepełnych, zawierających prawidłowe imię kobiety, ale pozbawionych właściwego uzasadnienia, albo zawierających uzasadnienie błędne (przykłady 4.). W wielu pracach zdający nie udzielali żadnej odpowiedzi.

Przykład 3.

Imię: *Pytia*
 Uzasadnienie: *Kobieta (kapitanka Apollina) wsadowiona jest na trójnogu, w dłoni trzyma gałąź laurową (jeden z atrybutu kobiecy), jej opopzenie natomiast jest nieobecne, utkwione w przedmiocie, prawdziwie paskiej misie.*

Przykład 4.

Imię: ~~Wyraz~~ *Pytia*
 Uzasadnienie: *jest to Pytia, Wyrocznia Delficka; Jestem pewna, że to ona, ponieważ była jedną z najznamienitszych i najlepszych w historii Delf, świadczą o tym obecność wлады na kieliksie, który przyszedł do niej po poradę.*

Zadania od 5. do 10. sprawdzały znajomość gramatyki języka łacińskiego. Tę część egzaminu uczniowie rozwiązywali słabiej. Należy podkreślić, że wszystkie zadania były związane tematycznie i leksykalnie z tekstem Neposa i sprawdzały takie umiejętności jak: identyfikacja charakterystycznych dla łaciny konstrukcji składniowych, dokonywanie transformacji gramatycznych, rozpoznawanie form czasownikowych, umiejętność odnajdowania w polszczyźnie odpowiedników dla wyrazów pochodzących z języka łacińskiego. W tej części arkusza najtrudniejsze okazało się dla zdających zadanie 7. (poziom wykonania – 27%), które wymagało uzupełnienia podanego zdania odpowiednią formą czasownika *deligo, deligere* (przykład 5.). Wśród błędnych odpowiedzi pojawiały się najczęściej niewłaściwe formy wynikające z niezrozumienia konstrukcji gramatycznej zdania podlegającego uzupełnieniu (przykłady 6. i 7.).

Przykład 5.

Lysander suadebat Lacedaemoniis, ut ex omnibus se ipsum ad bellum gerendum ducem
*deligerent*..... (deligo, deligere).

Przykład 6.

Lysander suadebat Lacedaemoniis, ut ex omnibus se ipsum ad bellum gerendum ducem
*deligebat*..... (deligo, deligere).

Przykład 7.

Lysander suadebat Lacedaemoniis, ut ex omnibus se ipsum ad bellum gerendum ducem
deligat..... (deligo, deligere).

Słabo wypadło zadanie 5. (poziom wykonania – 30 %), które obligowało zdających do podania polskich odpowiedników słów łacińskiego pochodzenia: *potencjalny*, *subsydiarny*. Tylko podanie polskich odpowiedników dla obu słów łacińskiego pochodzenia gwarantowało przyznanie 1 punktu. Dominowały odpowiedzi cząstkowe. Z analizy udzielanych odpowiedzi wynika, że znaczną trudniej było zdającym przywołać polski odpowiednik do słowa *subsydiarny* (przykłady 8. i 9.)

Przykład 8.

Wyrazy	Polski odpowiednik
potencjalny	możliwy.
subsydiarny	zastępczy

Przykład 9.

Wyrazy	Polski odpowiednik
potencjalny	możliwy
subsydiarny	rezerwowy

Trudne było również zadanie 9. (poziom wykonania – 35%) – jego przedmiotem były dwa zdania łacińskie, które zdający mieli poddać określonym transformacjom. W zdaniu 1. należało zastosować stronę czynną, a w zdaniu 2. konstrukcję NCl. Za prawidłowe przekształcenie każdego zdania można było otrzymać 1 punkt. Bardzo niewielu zdających potrafiło przekształcić poprawnie oba zdania (przykład 10.), znacznie częściej pojawiały się odpowiedzi zawierające prawidłowo przekształcone jedno zdanie – zwykle było to zdanie nr 2 (przykłady 11. i 12.)

Przykład 10.

1. Sacerdotes a Lysandro non corrupti sunt.

Lysander Sacerdotes non corrupit.

2. Lysander Iovi vota suscipit.

Dicitur *Lysander Iovi? vota suscipere.*

Przykład 11.

1. Sacerdotes a Lysandro non corrupti sunt.

..... *Lysander sacerdotum non corrupti.*

2. Lysander Iovi vota suscipit.

Dicitur .. *Lysander Iovi vota suscipere.*

Przykład 12.

1. Sacerdotes a Lysandro non corrupti sunt.

.....

2. Lysander Iovi vota suscipit.

Dicitur .. *Lysander Iovi vota suscipere.*

Najlepiej w tej części arkusza zdający poradziли sobie z zadaniem 6. (poziom wykonania – 65%), którego istotą było stwierdzenie, czy podane w tabeli zdania wyrażają ten sam sens. Wielu zdających rozwiązało to zadanie w pełni poprawnie (przykład 13), pozostali częściowo poprawnie (przykład 14.) – tylko w wyjątkowych przypadkach zdającym nie udawało się zdobyć żadnego punktu.

Przykład 13.

1.	Lysander a Thebanis apud Haliartum occisus est. = Thebani Lysandrum apud Haliartum occiderunt.	<u>T</u>	N
2.	Legatos Lacedaemonem miserunt, ut Lysandrum accusarent. = Legatos Lacedaemonem miserunt ad Lysandrum accusandum.	<u>T</u>	N

Przykład 14.

1.	Lysander a Thebanis apud Haliartum occisus est. = Thebani Lysandrum apud Haliartum occiderunt.	<u>T</u>	N
2.	Legatos Lacedaemonem miserunt, ut Lysandrum accusarent. = Legatos Lacedaemonem miserunt ad Lysandrum accusandum.	T	<u>N</u>

Ostatnie zadanie w arkuszu (zadanie 11.) sprawdzało umiejętność tworzenia dłuższej wypowiedzi na zadany temat, który w tym roku poświęcony został zagadnieniu religijnego i społecznego znaczenia wyroczni w świecie starożytnym. Zdający mieli, odwołując się do podanych źródeł i własnej wiedzy, scharakteryzować rolę wyroczni w świecie starożytnym. Zadanie okazało się umiarkowanie trudne (poziom wykonania 57%) – należy jednak podkreślić, że na wynik niewątpliwie miał wpływ fakt, że zaskakująco wielu zdających nie

podjęło w ogóle próby napisania wypowiedzi na zadany temat. Natomiast ci, którzy pisali, w zdecydowanej większości robili to dobrze. Poniżej przykład takiej realizacji (przykład 15.)

Przykład 15.

Grecy i Rzymianie znali wiele rodzajów wozów. Porzątkowo przemyślność przejawiała się najwyżej w obserwacji zachowania zultem, w Italii natomiast najbardziej znane były awspija, ale także chironanga. Jednakże wyjątkowe miejsce w życiu Greków i Rzymian zajmowały wyrocznie, szczególnie w Delfach i w Kume. Miały one bowiem ogromne znaczenie w starożytnym świecie, zarówno pod względem religijnym, jak i społecznym.

Na przykład warto zauważyć, iż wyrocznie stanowiła religijny autorytet. Świadczą o tym już mitologiczna geneza delfickiej świątyni. Porzątkowo należała ona do Tetidy, pilnował jej zaś ~~jej~~ syn ~~tytani~~ tytaniody – potwór Python. ~~W~~ Polował go jednak Apollo; w następnym czasie to jego została powierzona piecza nad świątynią ^{u stóp} Parnasu. Jej pierwszą kapłanką ~~to~~ miała być Dafne, która, w ucieczce przed bogiem perzji i patronem muz, poprosiła matkę, Ge (Ziemię), aby zamieniła ją w drzewo laurowe. Stąd wywodzi się, według Greków symbol ~~laur~~ wyroczni – laur.

Jednakże religijne znaczenie świątyni nie ograniczało się do mitycznych wyobrażeń. Istotny były również ~~istotny~~ uroczyste ceremonie, który przygotowywał kapłankę Python ^(pytia uroczyska) do ~~nie~~ nie szczenia. Porzątkowo ~~zostawała~~ ~~zostawała~~ nią mioda dziewczyna, później starsza udolet

ubrana
 przygotowywała się poprzez post, rytuała, kąpiel w kadzijskim
 źródle oraz wdychanie ^{kadzijskich oparów} dymu, które pozwalały
 jej wejść w ekstatyczny trans. Nie bez znaczenia
 pozostała też ^{rodzaj} ^{sadno sanktuarium, które} ^{w kadzijskich}
^{urości} ~~rodzaj~~ do rangi orakula kultowego. W uo
^{niego} ~~rodzaj~~ wznoszono bawem obeliski także jak świątynia
 Ateny czy też amfiteatr Apollina stadion i
 amfiteatr Apollina, w którym odbywały się
 zawody petyjskie w czele patrona ~~rodzaj~~ wyroczni.
 Rozwój trwał do 390 r. n.e., wtedy Teodozjusz Wielki
 nakazał zamknąć świątynie, w celu zwalczania
 wpływów pogańskich.

Choć znaczeniem religijnym również istotna
 jest rola, jaką wyrocznia odgrywała w starożytnym
 społeczeństwie, gdyż rady z niej gęły u niej zarówno
 władawcy, jak i ~~rodzaj~~ jednostki. ~~rodzaj~~
 Od VII w. p. n.e. Grecie poleis regularnie ~~rodzaj~~ ^{deliberowały}
 się. ~~rodzaj~~ ^{deliberowały} w kwestiach takich jak
 rozprowadzenie wojny czy też zawarcie traktatu;
 z drugiej strony zwracali się do niej również ^{wybitni}
 obywatele, politycy i filozofowie, w tym sam Sokrates.
 Jednakże Pytia nie zawsze odpowiadała zgodnie
 z oczekiwaniami białych, ponieważ gdy
 zasiadała na trójnogu w adytanie ~~rodzaj~~ ^{tylko} ~~rodzaj~~
 świątyni, która odgradzała ją od ludzi i zbliżała

Lucyusza Juniusa Brutus, który stanął na czele władzy
 rzymskiej przełamał ~~to~~ wspomnianemu u kłótsz-
 ły i okrutnemu Tarquiniovszowi Pyszrenu,
 został ~~to~~ pierwszym rzymskim konsulem.
 Wyrażnia zatem, zgodnie z hasłem „gnothí seauton”,
 pozwala ~~na poznanie siebie i swojej przyszłości~~
~~to~~ „poznać siebie” i jego przyszłe losy.

Warto jednak zauważyć, iż wyrażenie ~~ukazuje~~
~~przyszłość~~ różnych narodów. Odnosi się to przede
 wszystkim do ^{Italskiej} Sycylii w Kume, w pobliżu Neapolu.
 Jej kapłanka, sybillka, była bawiem nie tylko
 uważana za wieśnicę, ale także za autorkę
 księgi sybillińskiej, ~~która~~ ^{były w niej} zapisane
 przyszłe losy Rzymu, które mogli odczytać
 tylko specjalni kapłani - sacerdotes sybillini.
 To pozwala im na ostrożnie wdnieć przed
 zaplanowanymi zagrożeniami bądź też
 odwołanie wyroku poprzez zlecenie odpo-
 wiednich darów. Znaczenie Sybilli jako
~~ultra~~ archetypicznej figury kapłanki
 znaczącej przyszłości miasta nad Tybrem okazuje
 fragment księgi „Eneidy” Wergiliusza, podobnie
 jak w przypadku kłótszy pisanej w I w. p.n.e.,
 za czasów Oktawiana Augusta, którego autor
 „Georgik” był wiernym poddanym. ~~to~~ ^w przytoczony
 w źródle 3. fragment poświęca się bawiem scen

w której ojciec Nerona acałatego z poganu Traj, Annius, był radcą synowi, by wspólnie z kaptanem nieuczynić zstępni do podziemi, aby tam ująć swoich przyszych potomków, a nie lok w Rzym w tym Romyusza, który miał być przyszym założycielem Rzymu. Wykorzystamy zatem zostaje tu również motyw kaptana, który wskazuje na to, iż wiedza kaptana Sybilla wykracza poza tajemnicę życia i śmierci, ale także czas, gdyż pozwala przewidzieć przyszłość państwa Rzymskiego. W świetle przedstawionych przez mnie przykładów widzimy, że wyrażenia adegrata ~~in~~ klucza rolę w grecko-rzymskim świecie. Z jednej strony stanowią ważne odniesienie religijne dla całego społeczeństwa, zaś z drugiej palarywaia jednostkom, w jaki sposób powinni podierwać swój świat, aby w przyszłości ~~oni~~ odnieśli sukces, ale także przyniosły korzyść własnemu państwu.

Wnioski i rekomendacje

1. Najwięcej problemów maturzystom sprawia rozpoznawanie i transformacja charakterystycznych dla łaciny form składniowych – należy zatem doskonalić tę umiejętność w procesie lekcyjnym, wykorzystując w tym celu np. materiały egzaminacyjne z lat ubiegłych.
2. Nadal bardzo pracochłonnym i czasochłonnym zadaniem jest tłumaczenie oryginalnego tekstu łacińskiego – należy zwracać uwagę przyszłym maturzystom, że ocenie podlega nie tylko poprawność przekładu, ale także jego styl. Tekst zwykle jest zamkniętą całością, w której można wyodrębnić początek, rozwinięcie i zakończenie.

3. Istotne trudności maturzyści mieli także ze znalezieniem właściwych polskich odpowiedników leksykalnych dla występujących w tekście lub w zadaniach łacińskich wyrazów.
4. W procesie lekcyjnym należy doskonalić umiejętność kreatywnego wykorzystywania materiałów źródłowych w kontekście zadań krótkiej i rozszerzonej wypowiedzi. Załączone do tematu źródła winny być inspiracją do zaprezentowania przez zdających szerszego kontekstu kulturowego, a nie materiałem odtwórczym.