

## WYNIKI SPRAWDZIANU 2009 w województwie dolnośląskim i opolskim

Zasady i tryb przeprowadzania sprawdzianu w szóstej klasie szkoły podstawowej zostały określone w *Rozporządzeniu Ministra Edukacji Narodowej z dnia 30 kwietnia 2007 r. w sprawie warunków i sposobu oceniania, klasyfikowania i promowania uczniów i słuchaczy oraz przeprowadzania sprawdzianów i egzaminów w szkołach publicznych* (Dz. U. z 2007 r. Nr 83, poz. 562) oraz w dwóch rozporządzeniach z 18 stycznia 2005 r. w *sprawie warunków organizowania kształcenia, wychowania i opieki dla dzieci i młodzieży niepełnosprawnych...* (Dz.U. z 2005 r. Nr 19, poz. 166 i 167).

### Uczestnicy sprawdzianu

Do sprawdzianu przeprowadzonego w dniu 2 kwietnia 2009 r. przystąpiło na terenie Okręgowej Komisji Egzaminacyjnej we Wrocławiu **38385** uczniów klas szóstych z **1149** szkół podstawowych w województwie dolnośląskim i opolskim. (Tabela 1.)

Ze względu na stan zdrowia z obowiązku przystąpienia do sprawdzianu zostało zwolnionych **52** uczniów w okręgu.

Tabela 1. Liczby uczniów i szkół na sprawdzianie 2 kwietnia 2009

Warstwa	Uczniowie		Szkoły	
	liczba	%	liczba	%
<b>okręg</b>	<b>38385*</b>	<b>100</b>	<b>1149</b>	<b>100</b>
woj. dolnośląskie	28161	73	774	67
woj. opolskie	10224	27	375	33
miasto powyżej 100 tys. mieszkańców	8609	22	163	14
miasto od 20 tys. do 100 tys. mieszkańców	8679	23	146	13
miasto do 20 tys. mieszkańców	8044	21	168	15
wieś	13053	34	672	58
szkoły publiczne	37596	98	1074	93
szkoły niepubliczne	789	2	75	7

\*w tym **57** laureatów konkursów, którzy otrzymali zaświadczenia z najwyższymi wynikami.

Większość szóstoklasistów rozwiązywała zestaw standardowy (S-1) przeznaczony dla uczniów bez dysfunkcji oraz uczniów z dysleksją rozwojową. Uczniowie z orzeczonymi dysfunkcjami wzroku lub słuchu oraz uczniowie z upośledzeniem umysłowym w stopniu

lekkim pisali sprawdzian w formie dostosowanej do ich potrzeb i możliwości. (Tabela 2.)

Tabela 2. Liczby uczniów a rodzaje zestawów egzaminacyjnych na sprawdzianie 2009.

Symbol zestawu	Przeznaczenie zestawu	Woj. dolnośląskie		Woj. opolskie		Ogółem w okręgu	
		liczba	%	Liczba	%	liczba	%
S-1-092	Zestaw dla uczniów bez dysfunkcji i uczniów z dysleksją rozwojową	27615	98,1	9993	97,7	37608	98
S-4-092	Zestaw dla uczniów słabowidzących (16 pkt.)	35	0,1	7	0,1	42	0,1
S-5-092	Zestaw dla uczniów słabowidzących (24 pkt.).	4		1		5	
S-6-092	Zestaw dla uczniów niewidomych (brajl)	3		1		4	
S-7-092	Zestaw dla uczniów słabosłyszących i niesłyszących	67	0,2	21	0,2	88	0,2
S-8-092	Zestaw dla uczniów z upośledzeniem umysłowym w stopniu lekkim	437	1,6	201	2	638	1,7
Ogółem uczniów		28161	100,0	10224	100,0	38385	100,0

Uczniowie rozwiązujący na sprawdzianie kwietniowym zestaw standardowy stanowili 98 % całej populacji szóstoklasistów z obu województw. Było wśród nich nieco więcej chłopców niż dziewczynek. Odsetek uczniów korzystających z dostosowania sprawdzianu standardowego pod kątem dysleksji jest zbliżony do ubiegłorocznego i wynosi 7,9 %. (Tabele 3. i 4.)

Tabela 3. Liczby chłopców i dziewczynek na sprawdzianie standardowym

Uczniowie	Chłopcy		Dziewczynki		Ogółem	
	liczba	procent	liczba	procent	liczba	procent
Woj. dolnośląskie	14146	51,2	13469	48,8	27615	100
Woj. opolskie	5109	51,1	4884	48,9	9993	100
Okręg	19255	51,2	18353	48,8	37608	100

Tabela 4. Uczniowie z dysleksją i bez dysleksji na sprawdzianie standardowym

Uczniowie	bez dysleksji		z dysleksją		Ogółem	
	liczba	procent	liczba	procent	liczba	procent
Woj. dolnośląskie	25281	91,5	2334	8,5	27615	100
Woj. opolskie	9353	93,6	640	6,4	9993	100
Okręg	34634	92,1	2974	7,9	37608	100

### Opis standardowego zestawu zadań

Zestaw pt. *O zwierzętach*, przeznaczony dla uczniów bez dysfunkcji i dla uczniów z dysleksją, składał się z 20 zadań zamkniętych oraz z 5 zadań otwartych. Za poprawne wykonanie wszystkich zadań uczeń mógł otrzymać **40** punktów.

Zadania testu sprawdzały umiejętności z pięciu obszarów standardów wymagań. Udział punktów możliwych do uzyskania za każdy z tych obszarów przedstawia tabela 5.

Tabela 5. Plan standardowego zestawu zadań pt. *O zwierzętach*

Obszar umiejętności	Liczba punktów	Waga	Numery zadań/kryteriów
1. Czytanie	10	25%	1, 2, 3, 4, 14, 15, 16, 17, 18, 19
2. Pisanie	10	25%	25
3. Rozumowanie	8	20%	9, 10, 20, 21, 23-I, 23-III, 24-I, 24-III
4. Korzystanie z informacji	4	10%	12, 13, 22
5. Wykorzystywanie wiedzy w praktyce	8	20%	5, 6, 7, 8, 11, 23-II, 24-II, 24-IV
Razem	40	100%	

### Ogólne wyniki sprawdzianu standardowego

Ogółem uczniowie w okręgu uzyskali na sprawdzianie **56%** punktów możliwych do uzyskania. Średni wynik w okręgu wynosi **22,4** pkt. i jest zbliżony do średniego wyniku krajowego. Średnie wyniki uczniów w obu województwach, dolnośląskim i opolskim, są niemal identyczne. (Tabela 6.)

Tabela 6. Ogólne wyniki uczniów ze sprawdzianu standardowego w warstwach

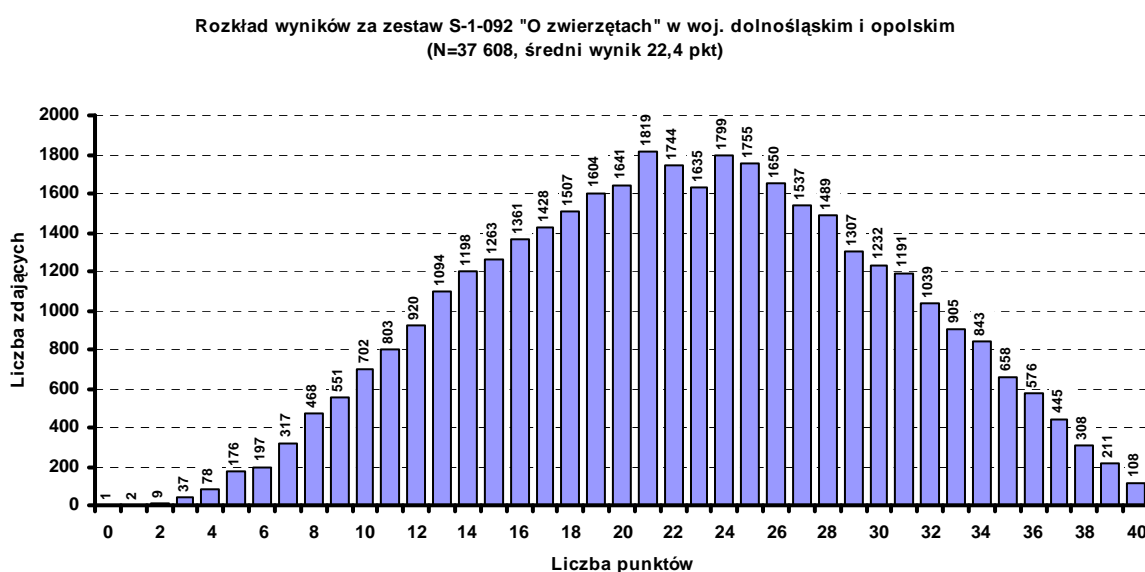
Warstwa	Liczba uczniów	Średni wynik	
		w punktach	w procentach
<b>okręg</b>	<b>38385</b>	<b>22,4</b>	<b>56</b>
woj. dolnośląskie	28161	22,4	55,9
woj. opolskie	10224	22,5	56,1
miasto powyżej 100 tys. mieszkańców	8609	24,7	61,8
miasto od 20 tys. do 100 tys. mieszkańców	8679	22,4	56
miasto do 20 tys. mieszkańców	8044	21,7	54,3
wieś	13053	21,3	53,2
szkoły publiczne	37596	22,3	55,9
szkoły niepubliczne	789	24,7	61,8

Jak co roku najwyższe wyniki uzyskali uczniowie z dużych miast. Różnica między ich średnim wynikiem a średnim wynikiem uczniów ze szkół wiejskich jest w tym roku jeszcze większa niż w latach poprzednich i wynosi w naszym okręgu prawie 3,5 pkt.

Tylko jeden uczeń w okręgu miał wynik zerowy. Wynik maksymalny (40 pkt) uzyskało 108 uczniów. Najczęściej uczniowie osiągnęli wynik 21 punktów (1819 uczniów).

Rozkład ogólnych wyników sprawdzianu w okręgu został przedstawiony na diagramie 1.

Diagram 1. Rozkład ogólnych wyników sprawdzianu – okręg

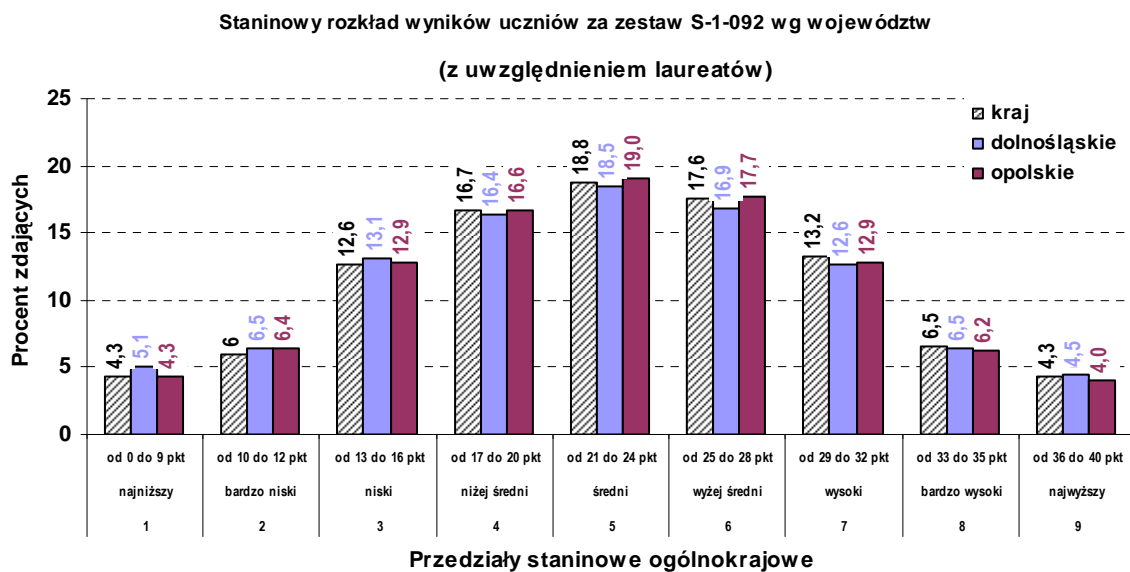


Jak co roku Centralna Komisja Egzaminacyjna, dysponując wynikami wszystkich uczniów w kraju, ustaliła przedziały wyników dla dziewięciostopniowej skali staninowej. Ustalenie, jaki procent wyników uczniów z naszego okręgu mieści się w poszczególnych przedziałach tej skali, pozwala porównać rozkłady – okręgowy i wojewódzkie z krajowym oraz określić pozycję wyniku każdego ucznia. (Tabela 7. i Diagram 2.)

Tabela 7. Procentowy rozkład wyników uczniów w przedziałach skali staninowej

Numer stanina		1.	2.	3.	4.	5.	6.	7.	8.	9.
Nazwa stanina/wyniku		<i>najniższy</i>	<i>bardzo niski</i>	<i>niski</i>	<i>nżej średni</i>	<i>średni</i>	<i>wyżej średni</i>	<i>wysoki</i>	<i>bardzo wysoki</i>	<i>najwyższy</i>
Przedział punktowy		0–9	10–12	13–16	17–20	21–24	25–28	29–32	33–35	36–40
Procent uczniów	kraj	4,3	6,0	12,6	16,7	18,8	17,6	13,2	6,5	4,3
	okręg	4,9	6,4	13,1	16,4	18,6	17,1	12,7	6,4	4,4
	woj. dolnośląskie	5,1	6,5	13,1	16,4	18,5	16,9	12,6	6,5	4,5
	woj. opolskie	4,3	6,4	12,9	16,6	19,0	17,7	12,9	6,2	4,0

Diagram 2. Rozkład wyników uczniów w przedziałach skali staninowej

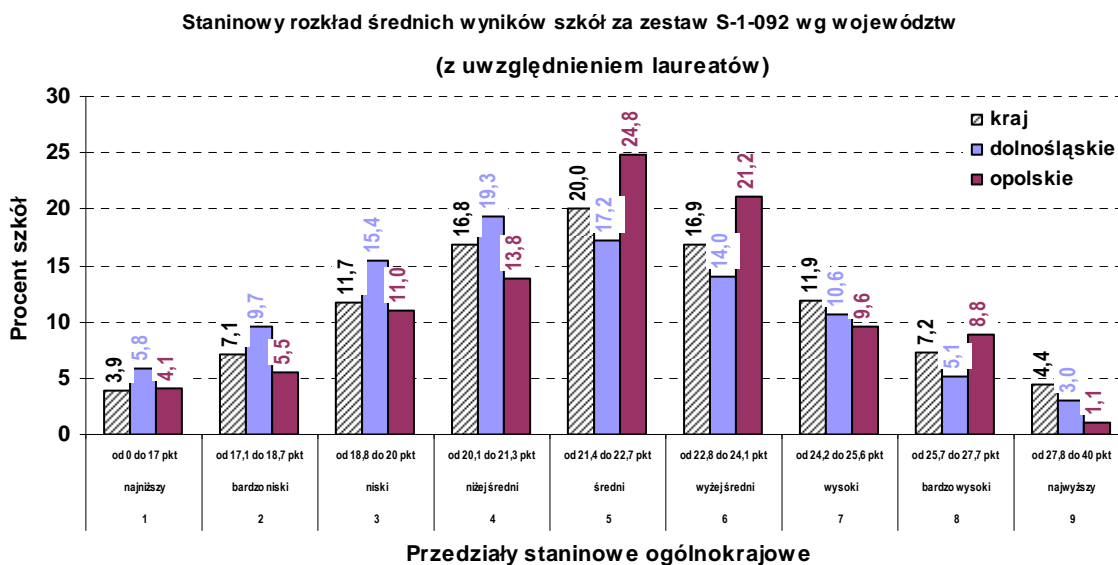


W Centralnej Komisji Egzaminacyjnej ustalono również skalę staninową dla średnich wyników szkół. W tabeli 8. i na diagramie 3. pokazano, jaki procent szkół z naszego okręgu mieści się w poszczególnych przedziałach tej skali.

Tabela 8. Procentowy rozkład średnich wyników szkół w przedziałach skali staninowej

Numer stanina		1.	2.	3.	4.	5.	6.	7.	8.	9.
Nazwa stanina/wyniku		<i>najniższy</i>	<i>bardzo niski</i>	<i>niski</i>	<i>niżej średni</i>	<i>średni</i>	<i>wyżej średni</i>	<i>wysoki</i>	<i>bardzo wysoki</i>	<i>najwyższy</i>
Przedział punktowy		7,9-17,0	17,1-18,7	18,8-20,0	20,1-21,3	21,4-22,7	22,8-24,1	24,2-25,6	25,7-27,7	27,8-35,7
Procent szkół	kraj	3,9	7,1	11,7	16,8	20,0	11,9	11,6	7,2	4,4
	okręg	5,2	8,3	14,0	17,5	19,7	16,3	10,3	6,3	2,3
	woj. dolnośląskie	5,8	9,7	15,4	19,3	17,2	14,0	10,6	5,1	3,0
	woj. opolskie	4,1	5,5	11,0	13,8	24,8	21,2	9,6	8,8	1,1

Diagram 3. Rozkład średnich wyników szkół w przedziałach skali staninowej



Skala staninowa umożliwia porównanie wyników z różnych lat. W tabelach poniżej zestawiono punktowe przedziały skali staninowej z lat 2002 – 2009 dla wyników uczniów (Tabela 9.) i średnich wyników szkół (Tabela 10.) przydatne do tych porównań.

Tabela 9. Przedziały skali staninowej wyników uczniów w latach 2002 – 2009

Rok	Numer i nazwa stanina/wyniku								
	1.	2.	3.	4.	5.	6.	7.	8.	9.
	<i>najniższy</i>	<i>bardzo niski</i>	<i>niski</i>	<i>niżej średni</i>	<i>średni</i>	<i>wyżej średni</i>	<i>wysoki</i>	<i>bardzo wysoki</i>	<i>najwyższy</i>
2002	0-15	16-20	21-24	25-28	29-32	33-35	36-37	38	39-40
2003	0-15	16-19	20-23	24-27	28-31	32-34	35-36	37-38	39-40
2004	0-10	11-15	16-19	20-23	24-27	28-31	32-34	35-37	38-40
2005	0-13	14-18	19-23	24-28	29-32	33-35	36-37	38	39-40
2006	0-9	10-13	14-18	19-23	24-29	30-33	34-36	37-38	39-40
2007	0-11	12-15	16-20	21-25	26-30	31-33	34-35	36-37	38-40
2008	0-11	12-15	16-20	21-24	25-28	29-31	32-34	35-36	37-40
2009	0-9	10-12	13-16	17-20	21-24	25-28	29-32	33-35	36-40

Tabela 10. Przedziały skali staninowej średnich wyników szkół w latach 2002 – 2009

Rok	Numer i nazwa stanina/wyniku								
	1.	2.	3.	4.	5.	6.	7.	8.	9.
	najniższy	bardzo niski	niski	niżej średni	średni	wyżej średni	wysoki	bardzo wysoki	najwyższy
2002	7,5-24,2	24,3-26,0	26,1-27,4	27,5-28,7	28,8-30,0	30,1-31,3	31,4-32,8	32,9-34,6	34,7-39,5
2003	7,7-23,1	23,2-24,9	25,0-26,3	26,4-27,6	27,7-28,9	29,0-30,1	30,2-31,3	31,4-32,8	32,9-39,0
2004	2,0-19,6	19,7-21,4	21,5-22,9	23,0-24,3	24,4-25,7	25,8-27,2	27,3-28,9	29,0-31,2	31,3-39,5
2005	11,0-23,7	23,8-25,6	25,7-27,0	27,1-28,4	28,5-29,7	29,8-31,0	31,1-32,3	32,4-33,8	33,9-39,2
2006	4,0-19,1	19,2-20,9	21,0-22,6	22,7-24,1	24,2-25,7	25,8-27,3	27,4-29,0	29,1-31,3	31,4-39,0
2007	7,2-20,8	20,9-22,6	22,7-24,1	24,2-25,4	25,5-26,8	26,9-28,2	28,3-29,7	29,8-31,7	31,8-39,5
2008	5,2-20,0	20,1-21,9	22,0-23,3	23,4-24,7	24,8-26,1	26,2-27,5	27,6-29,0	29,1-30,9	31,0-38,0
2009	7,9-17,0	17,1-18,7	18,8-20,0	20,1-21,3	21,4-22,7	22,8-24,1	24,2-25,6	25,7-27,7	27,8-35,7

### Wyniki w obszarach umiejętności

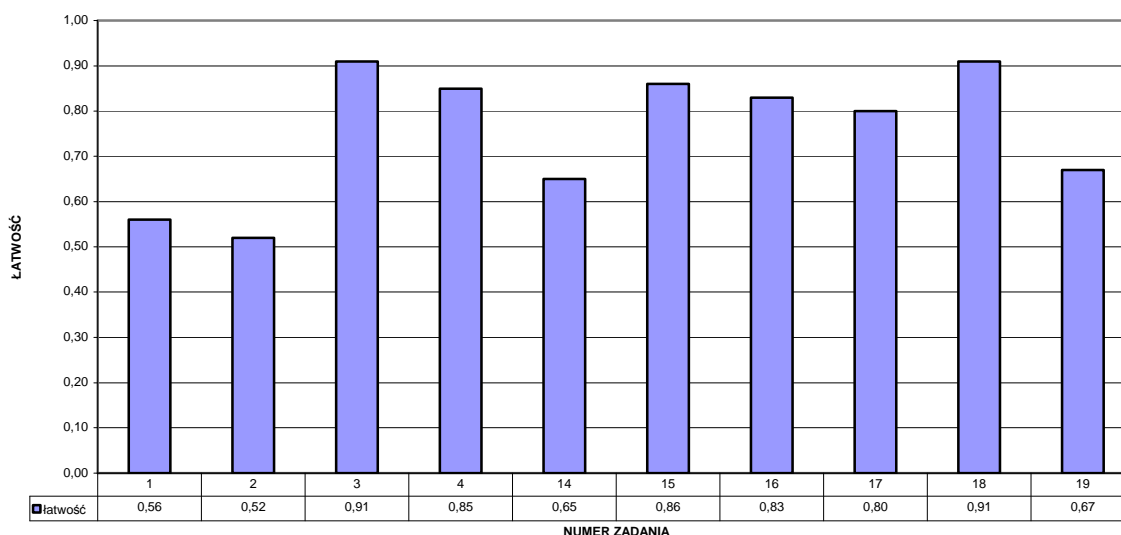
W tabeli 11. przedstawiono wyniki uczniów w pięciu badanych na sprawdzianie obszarach umiejętności, opisanych w standardach wymagań egzaminacyjnych: *czytaniu*, *pisaniu*, *korzystaniu z informacji* i *wykorzystywaniu wiedzy w praktyce*. Uczniowie osiągnęli najwyższe wyniki za *czytanie* (76% punktów), najniższe za *rozumowanie* i *wykorzystywanie wiedzy w praktyce* (po 47% punktów).

Tabela 11. Wyniki uczniów w obszarach umiejętności

Obszar standardów wymagań	Numery zadań/kryteriów	Liczba punktów	Średni wynik w okręgu		Średni wynik w kraju	
			w punktach	w procentach	w punktach	w procentach
Czytanie	1, 2, 3, 4, 14, 15, 16, 17, 18, 19	10	7,56	76	7,62	76
Pisanie	25	10	4,81	48	4,99	50
Rozumowanie	9, 10, 20, 21, 23-I, 23-III, 24-I, 24-III	8	3,77	47	3,79	47
Korzystanie z informacji	12, 13, 22	4	2,42	61	2,44	61
Wykorzystywanie wiedzy w praktyce	5, 6, 7, 8, 11, 23-II, 24-II, 24-IV	8	3,79	47	3,81	48

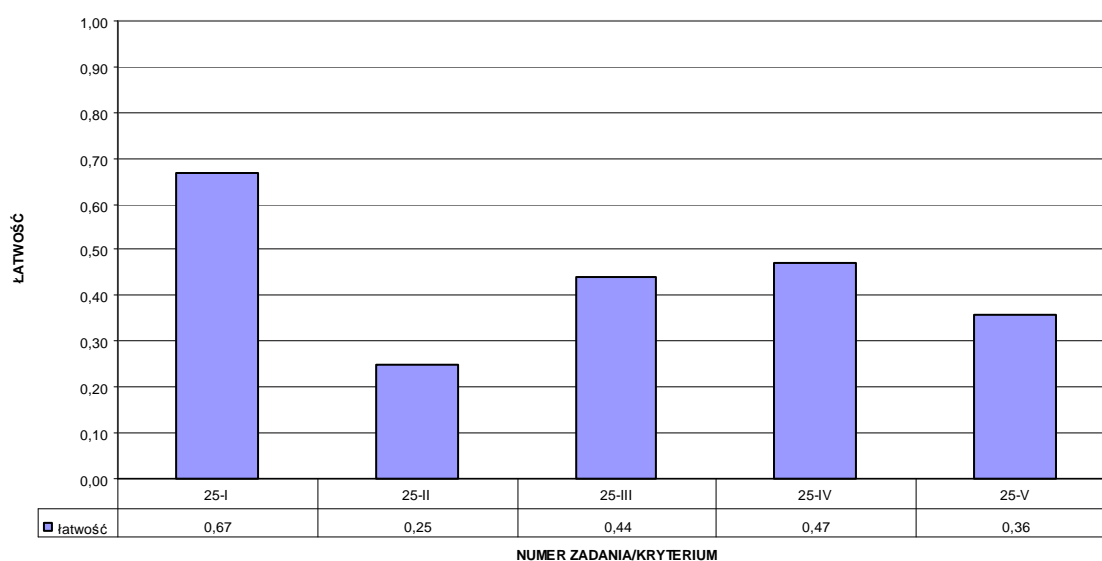
Średni wynik za zadania sprawdzające **czytanie** wyniósł 7,6 punktu na 10 możliwych do uzyskania (75,6%). Uczniowie dobrze radzili sobie z wyjaśnieniem celu użycia zwrotu do czytelnika (91%) oraz z odczytywaniem danych z diagramu słupkowego (91%). Najwięcej kłopotów sprawiło im wskazanie trasy wędrówki bocianów na podstawie opisu w tekście popularnonaukowym oraz mapek (tylko 52% poprawnych rozwiązań). (Diagram 4.)

Diagram 4. Łatwość zadań z obszaru *czytanie*



Umiejętność **pisania** sprawdzało jedno zadanie otwarte – łącznie za 10 punktów. Uczniowie uzyskali za nie średnio 4,81 punktu (48%). Najłatwiejsze było dla nich napisanie opowiadania na podany temat (67%). Najłatwiejszą stroną uczniowskich wypowiedzi pisemnych okazało się napisanie opowiadania w ładnym stylu (25%). (Diagram 5.)

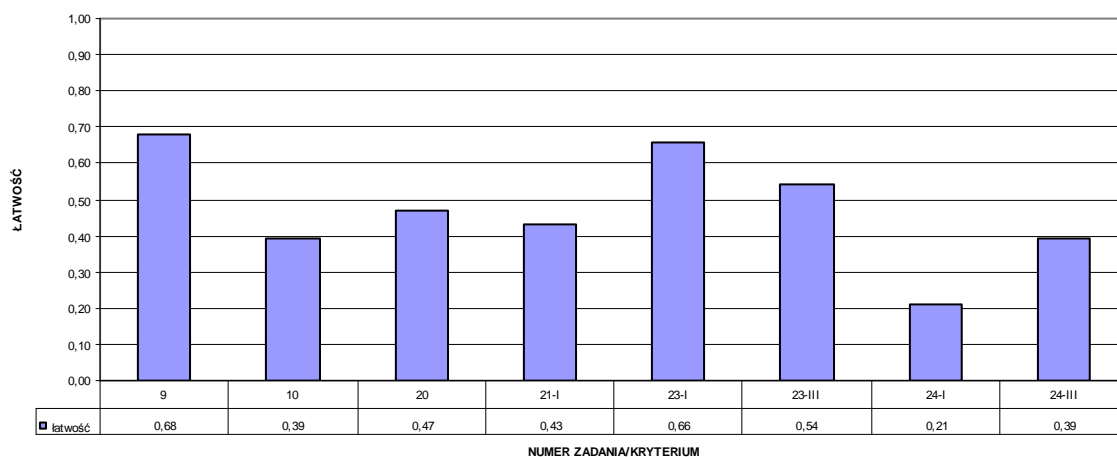
Diagram 5. Łatwość zadań z obszaru *pisanie*





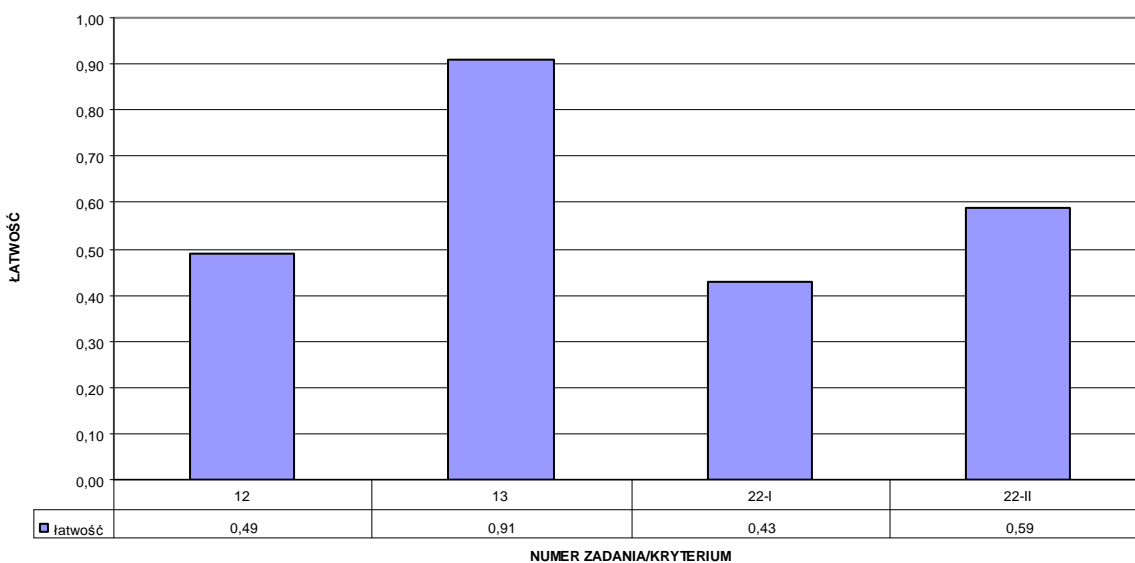
Za **rozumowanie** uczniowie mogli uzyskać 8 punktów - uzyskali średnio 3,8 punktu (47,2%). Najłatwiejsze w badanym obszarze było ustalenie sposobu obliczenia reszty pieniędzy (nie miało z tym problemów przeszło 68% uczniów) oraz ustalenie sposobu obliczenia pola równoległoboku (66%). Najtrudniejsze natomiast w tym obszarze okazało się ustalenie sposobu obliczenia ilości podanego materiału (21% poprawnych odpowiedzi). (Diagram 6.)

Diagram 6. Łatwość zadań z obszaru *rozumowanie*



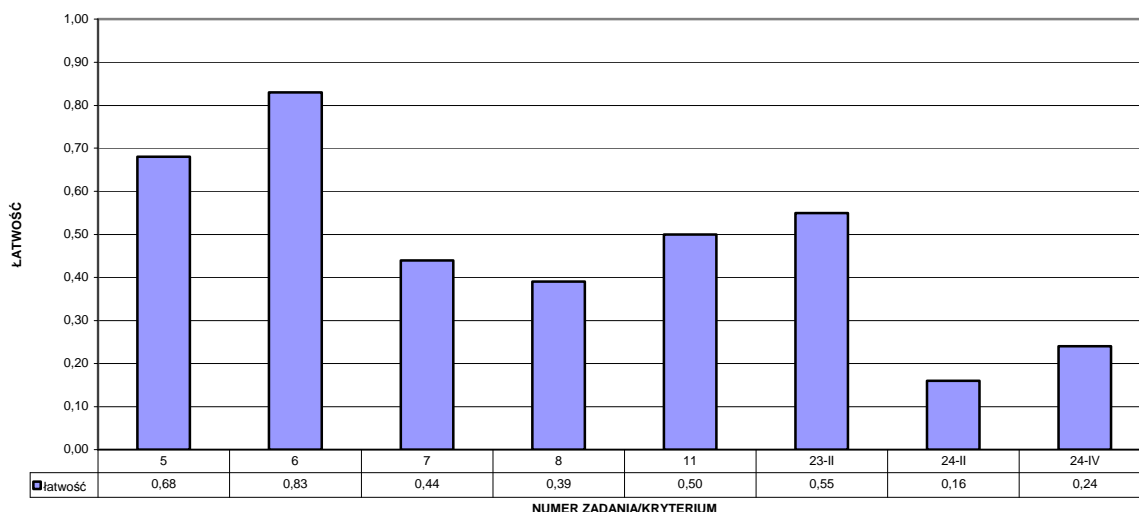
Umiejętność **korzystania z informacji** była badana trzema zadaniami. Średni wynik w okręgu wyniósł 2,4 punktu na 4 możliwe do uzyskania (60,8%). Ponad 90% uczniów potrafiło dostrzec wspólną cechę w kilku podanych informacjach. Trudniejszy okazał się wybór pensjonatu na podstawie analizy ofert (43%). (Diagram 7.)

Diagram 7. Łatwość zadań z obszaru *korzystanie z informacji*



Średni wynik za **wykorzystywanie wiedzy w praktyce** wyniósł 3,8 punktu na 8 punktów możliwych do uzyskania (47,4%). Najłatwiejsze okazało się obliczenie różnicy długości, gdy dane są wyrażone w różnych jednostkach - 83% uczniów poprawnie rozwiązało to zadanie. Najtrudniejsze do spełnienia było kryterium poprawności rachunkowej w zadaniu związanym z obliczeniem ilości potrzebnego materiału. Uczniowie uzyskali tu tylko 16% możliwych punktów. (Diagram 8.)

Diagram 8. Łatwość zadań z obszaru *wykorzystywanie wiedzy w praktyce*



### Łatwości zadań sprawdzianu

Łatwość poszczególnych zadań w teście była zróżnicowana. Najwięcej było zadań umiarkowanie trudnych. (Tabela 12.).

Tabela 12. Łatwość zadań zestawu *O zwierzętach*

Wskaźnik łatwości	0,00 – 0,19	0,20 – 0,49	0,50 – 0,69	0,70 – 0,89	0,90 – 1,00
Interpretacja wskaźnika	<i>bardzo trudne</i>	<i>trudne</i>	<i>umiarkowanie trudne</i>	<i>łatwe</i>	<i>bardzo łatwe</i>
Liczba zadań	0	8	9	5	3
Numery zadań	–	7, 8, 10, 12, 20,21, 24, 25	1, 2, 5, 9, 11, 14, 19, 22, 23	4, 6, 15, 16, 17	3, 13, 18

Zadania zamknięte okazały się dla uczniów łatwiejsze (67%) niż zadania otwarte (45%). Łatwości wszystkich zadań sprawdzianu przedstawia tabela 13. W zadaniach otwartych, w których punktowano różne czynności, jest podana także łatwość każdej z nich.

Tabela 13. Łatwości zadań/czynności zestawu O zwierzętach

Nr zadania	Obszar standardów	Sprawdzana czynność ucznia (z numerem standardu)	Maks. liczba punktów	Łatwość	
1	czytanie	określa temat tekstu (1.1)	1	0,56	
2	czytanie	wnioskuje na podstawie kilku informacji(1.1)	1	0,52	
3	czytanie	wyjaśnia cel użycia zwrotu do czytelnika (1.1)	1	0,91	
4	czytanie	odczytuje informację podaną wprost (1.1)	1	0,85	
5	wykorzystywanie wiedzy w praktyce	dolicza do podanej daty czas trwania procesu i ustala datę jego zakończenia (5.3)	1	0,68	
6	wykorzystywanie wiedzy w praktyce	oblicza różnicę długości, gdy dane są wyrażone w różnych jednostkach (5.3)	1	0,83	
7	wykorzystywanie wiedzy w praktyce	oblicza czas trwania zdarzenia (5.3)	1	0,44	
8	wykorzystywanie wiedzy w praktyce	wyznacza skalę planu (5.5)	1	0,39	
9	rozumowanie	ustala sposób obliczenia reszty (3.5)	1	0,68	
10	rozumowanie	wskazuje liczbę spełniającą warunki zadania (3.9)	1	0,39	
11	wykorzystywanie wiedzy w praktyce	oblicza czas trwania zdarzenia (5.3)	1	0,50	
12	korzystanie z informacji	wnioskuje na podstawie informacji (4.1)	1	0,49	
13	korzystanie z informacji	dostrzega wspólną cechę w kilku informacjach (4.1)	1	0,91	
14	czytanie	odczytuje główną myśl utworu (1.1)	1	0,65	
15	czytanie	rozpoznaje narratora (1.2)	1	0,86	
16	czytanie	określa cechę charakteru wskazanej postaci (1.1)	1	0,83	
17	czytanie	wyjaśnia znaczenie wyrazu na podstawie kontekstu (1.1)	1	0,80	
18	czytanie	odczytuje dane z diagramu słupkowego (1.4)	1	0,91	
19	czytanie	porównuje dane odczytane z diagramu słupkowego (1.4)	1	0,67	
20	rozumowanie	określa ułamek danej wielkości (3.6)	1	0,47	
21	rozumowanie	uzupełnia łańcuch pokarmowy (3.6)	1	0,43	
22	korzystanie z informacji	I. dokonuje wyboru na podstawie analizy ofert (4.2)	1	0,43	0,51
	korzystanie z informacji	II. wnioskuje na podstawie informacji (4.1)	1	0,59	
23	rozumowanie	I. ustala sposób obliczenia pola równoległoboku (3.8)	1	0,66	0,58
	wykorzystywanie wiedzy w praktyce	II. oblicza pole równoległoboku (5.3)	1	0,55	
	rozumowanie	III. analizuje wynik dotyczący pola i ustala najmniejszą liczbę paczek nasion (3.9)	1	0,54	
24	rozumowanie	I. ustala sposób obliczenia ilości podanego materiału (3.8)	1	0,21	0,25
	wykorzystywanie wiedzy w praktyce	II. oblicza ilość materiału (5.5)	1	0,16	
	rozumowanie	III. ustala sposób obliczenia kosztu materiału (3.8)	1	0,39	
	wykorzystywanie wiedzy w praktyce	IV. oblicza koszt materiału (5.3)	1	0,24	
25	pisanie	I. pisze opowiadanie o przyjaźni (2.1)	3	0,67	0,48
	pisanie	II. pisze opowiadanie w ładnym stylu (2.3)	1	0,25	
	pisanie	III. napisał tekst poprawny pod względem językowym (2.3)	2	0,44	
	pisanie	IV. napisał tekst poprawny pod względem ortograficznym (2.3)	2	0,47	
	pisanie	V. napisał tekst poprawny pod względem interpunkcyjnym (2.3)	2	0,36	