

Skala staninowa

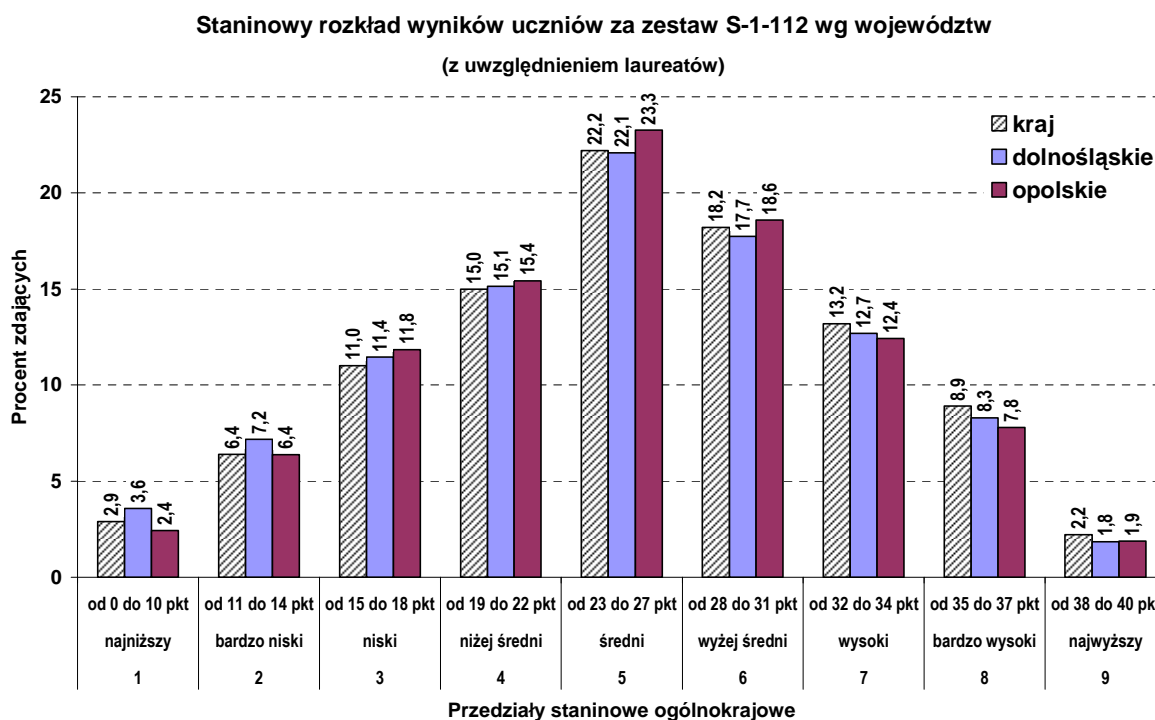
Centralna Komisja Egzaminacyjna, dysponując wynikami wszystkich uczniów w kraju, ustaliła, jak co roku, przedziały wyników dla dziewięciostopniowej skali staninowej.

Ustalenie, jaki procent wyników uczniów z naszego okręgu mieści się w poszczególnych przedziałach tej skali, pozwala porównać rozkłady – okręgowy i wojewódzkie z krajowym oraz określić pozycję wyniku każdego ucznia (tabela 1. i diagram 1.).

Tabela 1. Procentowy rozkład wyników uczniów w przedziałach skali staninowej w 2011 r.

Numer stanina		1.	2.	3.	4.	5.	6.	7.	8.	9.
Nazwa stanina/wyniku		<i>najniższy</i>	<i>bardzo niski</i>	<i>niski</i>	<i>niżej średni</i>	<i>średni</i>	<i>wyżej średni</i>	<i>wysoki</i>	<i>bardzo wysoki</i>	<i>najwyższy</i>
Przedział punktowy		0-10	11-14	15-18	19-22	23-27	28-31	32-34	35-37	38-40
Procent uczniów	kraj	2,9	6,4	11,0	15,0	22,2	18,2	13,2	8,9	2,2
	okręg	3,3	7,0	11,5	15,2	22,4	18,0	12,6	8,2	1,9
	woj. dolnośląskie	3,6	7,2	11,4	15,1	22,1	17,7	12,7	8,3	1,8
	woj. opolskie	2,4	6,4	11,8	15,4	23,3	18,6	12,4	7,8	1,9

Diagram 1. Rozkład wyników uczniów w przedziałach skali staninowej w 2011 r.

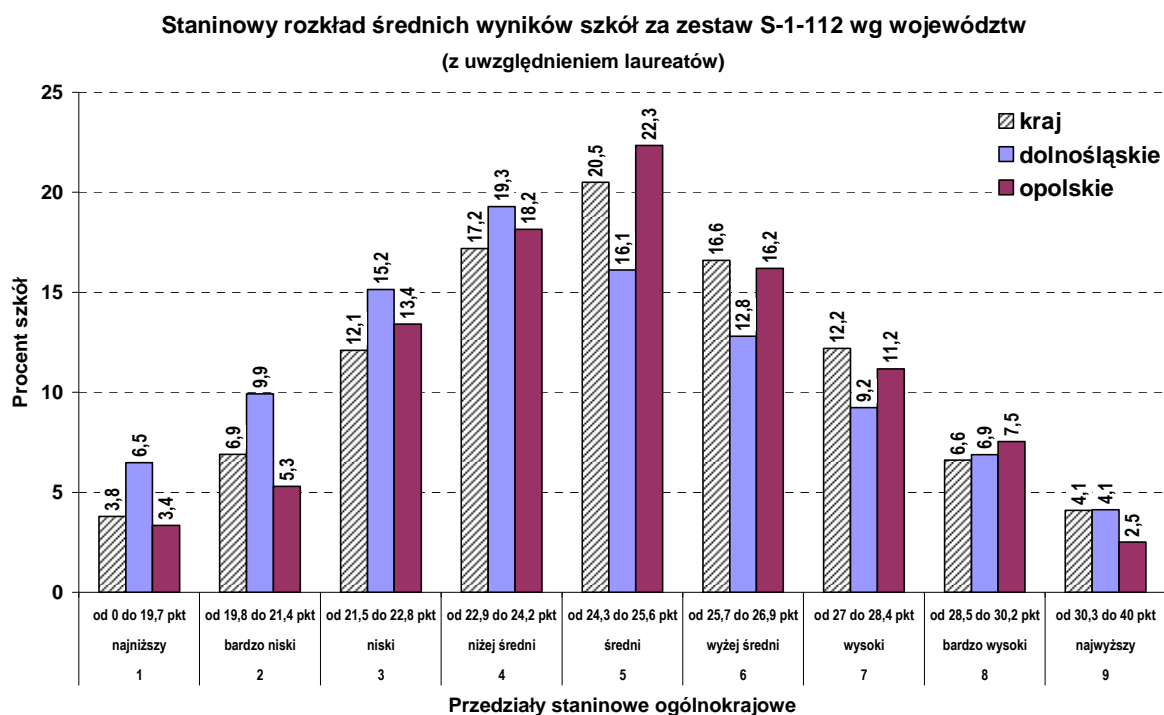


W Centralnej Komisji Egzaminacyjnej ustalono również skalę staninową dla średnich wyników szkół. W tabeli 2. i na diagramie 2. pokazano, jaki procent szkół z naszego okręgu mieści się w poszczególnych przedziałach tej skali.

Tabela 2. Procentowy rozkład średnich wyników szkół w przedziałach skali staninowej w 2011 r.

Numer stanina		1.	2.	3.	4.	5.	6.	7.	8.	9.
Nazwa stanina/wyniku		<i>najniższy</i>	<i>bardzo niski</i>	<i>niski</i>	<i>niżej średni</i>	<i>średni</i>	<i>wyżej średni</i>	<i>wysoki</i>	<i>bardzo wysoki</i>	<i>najwyższy</i>
Przedział punktowy		8,8-19,7	19,8-21,4	21,5-22,8	22,9-24,2	24,3-25,6	25,7-26,9	27,0-28,4	28,5-30,2	30,3-37,0
Procent szkół	kraj	3,8	6,9	12,1	17,2	20,5	16,6	12,2	6,6	4,1
	okręg	5,4	8,4	14,6	18,9	18,2	13,9	9,9	7,1	3,6
	woj. dolnośląskie	6,5	9,9	15,2	19,3	16,1	12,8	9,2	6,9	4,1
	woj. opolskie	3,4	5,3	13,4	18,2	22,3	16,2	11,2	7,5	2,5

Diagram 2. Rozkład średnich wyników szkół w przedziałach skali staninowej w 2011 r.



Porównywanie wyników sprawdzianów z lat 2002 – 2011

Porównywanie wyników uczniów i szkół w kolejnych latach jest możliwe dzięki wykorzystaniu skali staninowej.

W tabeli 3. zestawiono punktowe przedziały skali staninowej z lat 2002 – 2011 przydatne dla porównań wyników uczniów w poszczególnych latach, a w tabeli 4. – punktowe przedziały średnich wyników szkół z lat 2002 – 2011.

Tabela 3. Przedziały skali staninowej wyników uczniów w latach 2002 – 2011

Rok	Numer i nazwa stanina/wyniku								
	1.	2.	3.	4.	5.	6.	7.	8.	9.
	<i>najniższy</i>	<i>bardzo niski</i>	<i>niski</i>	<i>niżej średni</i>	<i>średni</i>	<i>wyżej średni</i>	<i>wysoki</i>	<i>bardzo wysoki</i>	<i>najwyższy</i>
2002	0-15	16-20	21-24	25-28	29-32	33-35	36-37	38	39-40
2003	0-15	16-19	20-23	24-27	28-31	32-34	35-36	37-38	39-40
2004	0-10	11-15	16-19	20-23	24-27	28-31	32-34	35-37	38-40
2005	0-13	14-18	19-23	24-28	29-32	33-35	36-37	38	39-40
2006	0-9	10-13	14-18	19-23	24-29	30-33	34-36	37-38	39-40
2007	0-11	12-15	16-20	21-25	26-30	31-33	34-35	36-37	38-40
2008	0-11	12-15	16-20	21-24	25-28	29-31	32-34	35-36	37-40
2009	0-9	10-12	13-16	17-20	21-24	25-28	29-32	33-35	36-40
2010	0-9	10-13	14-17	18-22	23-27	28-31	32-34	35-37	38-40
2011	0-10	11-14	15-18	19-22	23-27	28-31	32-34	35-37	38-40

Tabela 4. Przedziały skali staninowej średnich wyników szkół w latach 2002 – 2011

Rok	Numer i nazwa stanina/wyniku								
	1.	2.	3.	4.	5.	6.	7.	8.	9.
	<i>najniższy</i>	<i>bardzo niski</i>	<i>niski</i>	<i>niżej średni</i>	<i>średni</i>	<i>wyżej średni</i>	<i>wysoki</i>	<i>bardzo wysoki</i>	<i>najwyższy</i>
2002	7,5-24,2	24,3-26,0	26,1-27,4	27,5-28,7	28,8-30,0	30,1-31,3	31,4-32,8	32,9-34,6	34,7-39,5
2003	7,7-23,1	23,2-24,9	25,0-26,3	26,4-27,6	27,7-28,9	29,0-30,1	30,2-31,3	31,4-32,8	32,9-39,0
2004	2,0-19,6	19,7-21,4	21,5-22,9	23,0-24,3	24,4-25,7	25,8-27,2	27,3-28,9	29,0-31,2	31,3-39,5
2005	11,0-23,7	23,8-25,6	25,7-27,0	27,1-28,4	28,5-29,7	29,8-31,0	31,1-32,3	32,4-33,8	33,9-39,2
2006	4,0-19,1	19,2-20,9	21,0-22,6	22,7-24,1	24,2-25,7	25,8-27,3	27,4-29,0	29,1-31,3	31,4-39,0
2007	7,2-20,8	20,9-22,6	22,7-24,1	24,2-25,4	25,5-26,8	26,9-28,2	28,3-29,7	29,8-31,7	31,8-39,5
2008	5,2-20,0	20,1-21,9	22,0-23,3	23,4-24,7	24,8-26,1	26,2-27,5	27,6-29,0	29,1-30,9	31,0-38,0
2009	7,9-17,0	17,1-18,7	18,8-20,0	20,1-21,3	21,4-22,7	22,8-24,1	24,2-25,6	25,7-27,7	27,8-35,7
2010	7,6-18,5	18,6-20,3	20,4-21,8	21,9-23,2	23,3-24,8	24,9-26,2	26,3-27,8	27,9-29,9	30,0-37,7
2011	8,8-19,7	19,8-21,4	21,5-22,8	22,9-24,2	24,3-25,6	25,7-26,9	27,0-28,4	28,5-30,2	30,3-37,0