



**Okręgowa Komisja Egzaminacyjna
we Wrocławiu**

**Sprawdzian
w szóstej klasie szkoły podstawowej
w województwie dolnośląskim i opolskim
w roku 2007**

Wrocław 2007

Opracowanie:
Janina Różanowska
Obliczenia statystyczne:
Jadwiga Korpanty, Tomasz Szczudłowski
Redakcja:
Barbara Josiak

Spis treści

Wprowadzenie	3
1 Uczniowie i szkoły – charakterystyka populacji	4
2 Organizacja i przebieg sprawdzianu	7
3 Wyniki sprawdzianu standardowego	8
3.1. Ogólne wyniki sprawdzianu	8
3.1.1. Wyniki wszystkich uczniów	8
3.1.2. Wyniki chłopców i dziewcząt	10
3.1.3. Wyniki uczniów bez dysleksji i z dysleksją	11
3.1.4. Wyniki uczniów a wielkość miejscowości	12
3.1.5. Wyniki uczniów szkół publicznych i niepublicznych	13
3.1.6. Średnie wyniki szkół	14
3.1.7. Przedziały skali stanikowej w latach 2002 - 2007	14
3.2. Wyniki w obszarach umiejętności	16
3.2.1. Czytanie	16
3.2.2. Pisanie	17
3.2.3. Rozumowanie	18
3.2.4. Korzystanie z informacji	18
3.2.5. Wykorzystywanie wiedzy w praktyce	19
3.2.6. Wyniki w obszarach umiejętności na skali staninowej	19
3.3. Analiza wykonania zadań sprawdzianu	20
3.3.1. Wykonanie zadań zamkniętych i otwartych	20
3.3.2. Łatwości zadań sprawdzianu	21
3.3.3. Wnioski z analizy wykonania zadań przez uczniów	23
4 Wyniki sprawdzianów niestandardowych	25
4.1. Wyniki uczniów słabo widzących i niewidomych (zestawy S-4,5,6)	26
4.2. Wyniki uczniów słabo słyszących i niesłyszących (zestaw S-7)	27
4.3. Wyniki uczniów z upośledzeniem umysłowym w stopniu lekkim (zestaw S-8)	29
5 Wnioski	31

Szanowni Państwo,

przeprowadzony w roku szkolnym 2006/2007 sprawdzian na zakończenie szkoły podstawowej był szóstym z kolei sprawdzianem w historii polskiej oświaty. Przystąpili do niego uczniowie, którzy rozpoczynali naukę w szkole podstawowej wtedy, gdy odbył się po raz pierwszy.

Wyniki sprawdzianu przeprowadzonego 12 kwietnia bieżącego roku zostały przekazane do szkół 28 maja. W tym też dniu zostało opublikowane w Internecie (www.cke.edu.pl, www.oke.wroc.pl) krajowe sprawozdanie ze sprawdzianu pt.. "Osiągnięcia uczniów kończących szkołę podstawową w roku 2007", opracowane wspólnie przez ekspertów CKE i OKE. W dużej części jest ono poświęcone analizie wykonania przez uczniów poszczególnych zadań sprawdzianu. Zawarto w nim wiele przykładów rozwiązań uczniowskich i wiele wskazówek dydaktycznych do pracy nauczycieli i uczniów. Każda szkoła podstawowa w Polsce jeszcze przed rozpoczęciem nowego roku szkolnego otrzymała książkowe wydanie tego opracowania.

Obecnie przedkładamy Państwu sprawozdanie okręgowe. Raport "Sprawdzian w szóstej klasie szkoły podstawowej w województwie dolnośląskim i opolskim w 2007 roku" zawiera omówienie wyników uzyskanych na sprawdzianie przez uczniów naszego okręgu.

Zamykając tym raportem SPRAWDZIAN 2007, przekazujemy serdeczne podziękowania za bardzo dobrą współpracę w roku szkolnym 2006/2007 :

- Dyrektorom szkół podstawowych i Nauczycielom ze szkolnych zespołów egzaminacyjnych,*
- Przewodniczącym i Członkom zespołów egzaminatorów zewnętrznych,*
- Kuratorom Oświaty we Wrocławiu i Opolu i Wizytatorom Kuratoriów.*
- Pracownikom organów prowadzących szkoły i wszystkim zewnętrznym Obserwatorom.*

*Życząc owocnej lektury analiz wyników sprawdzianu 2007,
łączę serdeczne pozdrowienia*

*Wojciech Małecki
Dyrektor Okręgowej Komisji Egzaminacyjnej
we Wrocławiu*

Wrocław, wrzesień 2007

1. Uczniowie i szkoły – charakterystyka populacji

W dniu 12 kwietnia 2007 r. na terenie działania Okręgowej Komisji Egzaminacyjnej we Wrocławiu do sprawdzianu przystąpiło **43030** uczniów klas szóstych z **1175** szkół podstawowych w województwie dolnośląskim i opolskim (tabela 1.).

Dla 112 uczniów, którzy z przyczyn zdrowotnych bądź losowych nie mogli pisać sprawdzianu 12 kwietnia 2007 r., przeprowadzono sprawdzian w terminie dodatkowym 5 czerwca.

Z obowiązku przystąpienia do sprawdzianu ze względu na stan zdrowia zostało zwolnionych 74 uczniów. Ponadto w okręgu było 33 zwolnionych ze sprawdzianu laureatów konkursów, którzy otrzymali zaświadczenia z najwyższymi wynikami.

Tabela 1. Uczniowie i szkoły na sprawdzianie 12 kwietnia 2007r.

Warstwa	Uczniowie		Szkoly	
	liczba	%	Liczba	%
woj. dolnośląskie	31 739	74	787	67
woj. opolskie	11 291	26	388	33
Okręg	43 030	100	1 175	100

Od roku 2002, kiedy został przeprowadzony pierwszy sprawdzian, populacja szóstoklasistów w okręgu zmniejszyła się o ponad 10,5 tys. uczniów, a liczba szkół podstawowych – o 115. Największy spadek liczebności populacji miał miejsce w latach 2004–2005. W tym roku, podobnie jak w ubiegłym, tendencja spadkowa utrzymuje się, ale wyraźnie słabnie (tabela 2.).

Tabela 2. Liczby uczniów i szkół na sprawdzianach kwietniowych w latach 2002–2007

Rok	Liczba uczniów			Liczba szkół		
	okręg	dolnośląskie	opolskie	okręg	dolnośląskie	opolskie
2002	53 629	38 927	14 712	1 290	863	427
2003	52 457	38 070	14 387	1 260	844	416
2004	50 443	36 407	14 036	1 243	834	409
2005	46 251	33 737	12 514	1 196	807	389
2006	44 699	32 766	11 933	1 183	794	389
2007	43 030	31 739	11 291	1 175	787	388

Wśród szóstoklasistów przystępujących do *sprawdzianu 2007* więcej jest chłopców niż dziewcząt, jednak różnice w liczebności obu płci są nieznaczne (tabela 3.).

Tabela 3. Odsetek chłopców i dziewcząt na sprawdzianie 12 kwietnia 2007r.

Warstwa	Chłopcy	Dziewczęta
woj. dolnośląskie	50,7%	49,2%
woj. opolskie	50,5%	49,5%
Okręg	50,7%	49,3%

Najliczniejszą grupę (ponad 98%) stanowią szóstoklasiści, którzy rozwiązywali na sprawdzianie zestaw standardowy. Są to uczniowie bez dysfunkcji i z dysleksją rozwojową. Uczniowie z orzeczonymi dysfunkcjami wzroku lub słuchu oraz uczniowie z upośledzeniem umysłowym w stopniu lekkim rozwiązywali zestawy dostosowane do ich dysfunkcji, do ich potrzeb i możliwości (tabela 4.).

Tabela 4. Uczniowie i rodzaje zestawów egzaminacyjnych na sprawdzianie 12 kwietnia 2007 r.

Uczniowie i rodzaj zestawu	Dolnośląskie		opolskie		okręg	
	liczba	%	liczba	%	liczba	%
Uczniowie bez dysfunkcji i z dysleksją rozwojową (zestaw standardowy S-1)	31193	98,3	11022	97,6	42215	98,1
Uczniowie słabo widzący i niewidomi (zestawy dostosowane S-4 i S-5 - powiększona czcionka oraz S-6-druk w brajlu)	43	0,1	16	0,1	59	0,1
Uczniowie słabo słyszący i niesłyszący (zestaw dostosowany S-7)	56	0,2	21	0,21	77	0,2
Uczniowie z upośledzeniem umysłowym w stopniu lekkim (specjalny, odrębny zestaw S-8)	479	1,4	232	2,1	679	1,6
Ogółem	31739	100,0	11291	100,0	43030	100,0

Wśród uczniów rozwiązujących zestaw standardowy 8,0% stanowili uczniowie z dysleksją rozwojową (8,7% w woj. dolnośląskim i 6,6% w woj. opolskim).

Odsetek uczniów korzystających w tym roku z dostosowania sprawdzianu pod kątem dysleksji rozwojowej jest nieco niższy od ubiegłorocznego. Utrzymuje się duże zróżnicowanie odsetka dyslektyków w poszczególnych powiatach (tabela 5.).

Najwięcej szkół podstawowych w okręgu – podobnie jak w całym kraju – jest zlokalizowanych na wsi: w dolnośląskim 55%, w opolskim – prawie 70%. W obu województwach do szkół wiejskich uczęszcza łącznie około 35% uczniów. Pozostali uczą się w szkołach usytuowanych w miastach różnej wielkości. Odsetek szóstoklasistów uczących się w dużych miastach, powyżej 100 tys. mieszkańców, jest w woj. opolskim prawie trzy razy mniejszy niż w woj. dolnośląskim. Odsetki uczniów i szkół w miastach średnich i małych są w obu województwach zbliżone (tabela 6.).

Tabela 5. Odsetek uczniów z dysleksją na sprawdzianie w latach 2002 – 2007

Powiaty	Procent uczniów z dysleksją					
	2002 r.	2003 r.	2004 r.	2005 r.	2006 r.	2007r.
woj. dolnośląskie						
Bolesławiecki	2,4	3,9	4,9	6,0	6,5	6,4
Dzierżoniowski	0,6	0,8	1,0	2,0	2,0	2,8
Głogowski	1,0	1,3	1,7	1,7	1,5	1,1
Górowski	13,9	15,4	16,0	14,0	9,1	9,3
Jaworski	3,1	3,9	5,3	6,9	7,6	11,6
Jeleniogórski	6,9	10,1	8,3	10,0	7,7	5,6
Kamiennogórski	0,5	3,3	4,4	7,6	5,7	6,1
Kłodzki	1,0	1,7	3,7	3,5	3,4	3,7
Legnicki	1,6	2,7	6,9	7,8	10,2	11,7
Lubański	3,5	2,2	3,0	5,9	7,4	11,2
Lubiński	6,8	6,6	6,1	5,4	3,7	2,7
Lwówecki	5,3	6,6	8,6	8,4	10,6	4,9
Milicki	1,3	1,6	1,9	2,2	0,9	2,0
Oleśnicki	4,5	7,1	8,1	9,6	10,9	11,1
Oławski	8,2	10,8	9,2	7,9	5,9	5,8
Polkowicki	2,8	4,3	5,8	8,4	10,7	8,9
Strzeliński	1,0	0,6	1,3	1,1	2,4	1,9
Średzki	3,0	2,3	5,3	4,7	4,9	2,9
Świdnicki	1,9	3,5	4,7	6,1	9,9	11,3
Trzebnicki	2,7	5,9	11,3	11,4	9,6	7,3
Wałbrzyski	1,9	1,9	3,3*	3,7	3,8	2,8
Wołowski	1,0	2,5	5,2	6,5	9,6	8,2
Wrocławski	4,3	4,9	8,3	10,2	9,9	11,6

Powiaty	Procent uczniów z dysleksją					
	2002 r.	2003 r.	2004 r.	2005 r.	2006 r.	2007r.
Ząbkowicki	3,8	4,0	5,6	6,5	9,5	6,5
Zgorzelecki	2,2	2,9	5,3	6,5	6,1	6,9
Złotoryjski	2,8	3,0	3,0	1,3	0,5	2,1
m. Jelenia Góra	9,1	12,1	14,5	12,0	8,9	8,2
m. Legnica	12,4	16,2	20,8	20,0	16,1	13,9
m. Wrocław	10,6	12,3	16,2	18,1	17,5	17,4
woj. opolskie						
Brzeski	12,1	13,4	12,4	13,5	9,2	7,8
Głubczycki	5,5	5,8	6,7	6,3	7,6	7,6
kędzierzyńsko-kozielski	5,4	4,8	5,0	3,7	2,2	2,3
Kluczborski	9,7	19,0	14,7	14,1	10,9	9,9
Krapkowicki	15,7	18,0	21,0	18,1	15,3	8,3
Namysłowski	5,7	9,3	6,6	1,9	2,6	3,3
Nyski	4,0	5,6	8,2	7,7	6,0	7,2
Oleski	3,6	3,9	3,0	3,4	3,1	4,4
Opolski	4,4	6,8	8,1	6,0	5,2	6,1
Prudnicki	0,6	0,2	1,5	2,1	3,2	3,2
Strzelecki	3,3	3,6	4,2	3,3	2,5	2,5
m. Opole	16,3	23,4	24,1	18,4	17,7	12,1
Okręg	5,5	7,2	8,6	8,7	8,4	8,0
Kraj	7,1	7,7	8,7	9,3	9,1	9,0

* Od roku 2004 do powiatu wałbrzyskiego włączono miasto Wałbrzych.

Tabela 6. Uczniowie i szkoły a wielkość miejscowości.

Warstwa	Uczniowie		Szkoły	
	liczba	%	liczba	%
Okręg	43030	100	1175	100
miasto powyżej 100 tys. mieszkańców	9734	23	168	14
miasto od 20 tys. do 100 tys. mieszkańców	9507	22	152	13
miasto do 20 tys. mieszkańców	9315	22	173	15
Wieś	14474	34	682	58
Dolnośląskie	31739	100	787	100
miasto powyżej 100 tys. mieszkańców	8608	27	144	18
miasto od 20 tys. do 100 tys. mieszkańców	6884	21	105	12
miasto do 20 tys. mieszkańców	6799	21	123	15
Wieś	9448	30	415	55
Opolskie	11291	100	388	100
miasto powyżej 100 tys. mieszkańców	1126	10	24	6
miasto od 20 tys. do 100 tys. mieszkańców	2623	23	47	12
miasto do 20 tys. mieszkańców	2516	22	50	13
Wieś	5026	45	267	69

Większość uczniów (ponad 98%) uczęszcza do szkół publicznych. Odsetek niepublicznych szkół podstawowych jest niewielki. Szóstoklasiści uczący się w szkołach niepublicznych stanowią zaledwie 1,5% liczby wszystkich uczniów w okręgu (tabela 7.).

Tabela 7. Uczniowie i szkoły z podziałem na placówki publiczne i niepubliczne.

Warstwa	Uczniowie		Szkoły	
	liczba	%	liczba	%
Okręg	43 030	100	1 175	100
szkoły publiczne	42 395	98,5	1 126	96
szkoły niepubliczne	635	1,5	49	4

2. Organizacja i przebieg sprawdzianu

12 kwietnia 2007 roku przeprowadzono sprawdzian w 1175 szkołach podstawowych w okręgu. Uczniowie pisali go łącznie w 2938 salach egzaminacyjnych (2012 sal w woj. dolnośląskim i 926 w. woj. opolskim). W 371 szkołach przeprowadzenie sprawdzianu było monitorowane przez zewnętrznych obserwatorów. Obserwowali oni przebieg sprawdzianu w 395 salach egzaminacyjnych (tabela 8.). W porównaniu z rokiem ubiegłym liczba zewnętrznych obserwatorów sprawdzianu znacznie się zmniejszyła (o 193).

Tabela 8. Zewnętrzna obserwacja przebiegu sprawdzianu 12 kwietnia 2007 r.

Obserwatorzy	dolnośląskie	opolskie	Ogółem
Wizytatorzy kuratoriów oświaty	43	40	83
Pracownicy samorządów terytorialnych	23	3	26
Pracownicy ośrodków metodycznych	2	2	4
Pracownicy poradni psychologiczno-pedagogicznych	59	17	76
Nauczyciele innych szkół	161	45	206
Ogółem obserwatorów	288	107	395
<i>Procent sal egzaminacyjnych objętych obserwacją</i>	14%	12%	14%

Z dokumentacji egzaminacyjnej przekazanej przez szkoły do OKE, z arkuszy obserwacji zewnętrznych obserwatorów wynika, że szkoły w okręgu były dobrze przygotowane do przeprowadzenia sprawdzianu, zapewniły uczniom właściwe warunki pracy, a zespoły nadzorujące w zdecydowanej większości skupiały się na rzetelnym wypełnianiu wszystkich zadań wynikających z procedur i instrukcji. Uchybienia zdarzały się sporadycznie. Najczęstsze nieprawidłowości zgłaszane w protokołach przez egzaminatorów sprawdzianu to brak przeniesienia przez członków zespołów nadzorujących kodów uczniów na matryce znaków na kartach odpowiedzi oraz błędne przeniesienia tych kodów.

Indywidualny czas pracy uczniów potrzebny do rozwiązania zadań był zróżnicowany. W 85 salach spośród 395 (ponad 20%), w których obserwowano przebieg sprawdzianu, większość lub wszyscy uczniowie skończyli pracę przed upływem wyznaczonego czasu, a w 253 salach (ponad 60%) wszyscy pracowali do ogłoszenia jego końca.

Do sprawdzenia 43 030 prac uczniowskich powołano 29 zespołów, w których pracowało 621 egzaminatorów sprawdzianu wpisanych do ewidencji OKE. Zespoły egzaminatorów pracowały w dniach 20-22 kwietnia 2007 w 14 ośrodkach oceniania usytuowanych w szkołach na terenie obu województw. Średnio każdy egzaminator sprawdził 80 prac uczniowskich. Przewodniczący zespołów i weryfikatorzy merytoryczni zweryfikowali łącznie ponad 7 tys. prac wypunktowanych przez egzaminatorów (prawie 17%). Asystenci techniczni, którzy wspomagali pracę każdego zespołu,

zweryfikowali 100% kart odpowiedzi pod kątem kompletności i technicznej poprawności zaznaczeń.

Wyniki sprawdzianu zostały przekazane szkołom 28 maja 2007 roku za pośrednictwem serwisu internetowego dla dyrektorów szkół. W tym samym dniu zostało też opublikowane na stronach internetowych CKE i OKE sprawozdanie ze *sprawdzianu 2007* zawierające omówienie wyników krajowych oraz szczegółowe analizy wykonania przez uczniów poszczególnych zadań. Indywidualne zaświadczenia dla uczniów z wynikami sprawdzianu wysłano do szkół 15 czerwca 2007r.

3. Wyniki sprawdzianu standardowego

Standardowy zestaw zadań *W szkole* rozwiązywali uczniowie bez dysfunkcji oraz uczniowie z dysleksją rozwojową – łącznie 42 215 szóstoklasistów z województw dolnośląskiego i opolskiego (ponad 98% uczniów, którzy przystąpili do *sprawdzianu 2007*).

Wszystkie wyniki uzyskane przez uczniów w okręgu prezentujemy na tle wyników krajowych. Wyniki w okręgu są bardzo do nich zbliżone.

3.1. Ogólne wyniki sprawdzianu

Za poprawne rozwiązanie wszystkich zadań sprawdzianu uczeń mógł otrzymać 40 punktów. Ogółem uczniowie w okręgu uzyskali **66%** punktów możliwych do uzyskania.

3.1.1. Wyniki wszystkich uczniów

Średni wynik w okręgu wynosi **26,6** punktu, a wynik najczęstszy - 33 punkty (tabela 9.).

Tabela 9. Ogólne wyniki uczniów w okręgu – dane statystyczne

Warstwa	Liczba uczniów	Wynik średni		Modalna*	Odchylenie standardowe**
		w pkt.	w %		
okręg	42 215	26,6	66	33	7,86
dolnośląskie	31 139	26,6	66	33	7,94
opolskie	11 022	26,7	67	31	7,61
kraj	443 963	26,6	66	33	7,82

* wynik najczęściej występujący
średniej

** statystyczna miara rozproszenia wyników wokół wartości

Na podstawie wyników wszystkich uczniów w kraju Centralna Komisja Egzaminacyjna wyznaczyła punktowe przedziały dla standardowej, znormalizowanej skali staninowej. W tabeli 10. pokazano procentowy rozkład wyników *sprawdzianu 2007* w dziewięciu przedziałach tej skali.

Tabela 10. Procentowy rozkład wyników uczniów w przedziałach skali staninowej

Numer stanina		1.	2.	3.	4.	5.	6.	7.	8.	9.
Nazwa stanina/wyniku		najniższy	bardzo niski	niski	niżej średni	średni	wyżej średni	wysoki	bardzo wysoki	najwyższy
Przedział punktowy		0–11	12–15	16–20	21–25	26–30	31–33	34–35	36–37	38–40
Procent uczniów	kraj	3,8	6,4	13,3	17,9	21,7	14,6	9,6	7,8	4,9
	okręg	3,9	6,3	13,2	17,7	21,3	14,6	9,8	8,1	5,0
	dolnośląskie	4,1	6,4	13,2	17,6	20,9	14,4	9,7	8,3	5,2
	opolskie	3,2	6,2	13,2	17,7	22,4	15,1	10,0	7,6	4,5

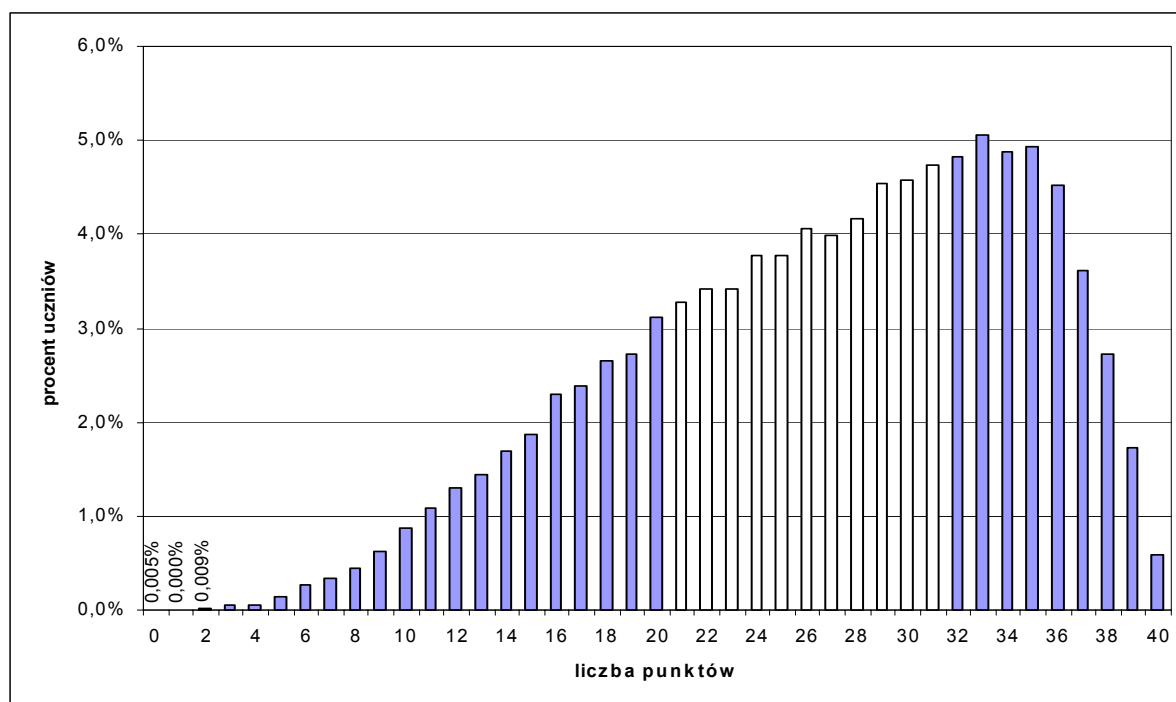
Mając na względzie planowanie przyszłego uczenia się szóstoklasistów oraz ewaluację pracy szkół, przyjęto ustalenie, że uczniowie, którzy uzyskali na *sprawdzianie 2007* wynik do 20 punktów (staniny 1., 2., 3.), to grupa zagrożona niskimi osiągnięciami w gimnazjum, a uczniowie z wynikiem od 34 punktów (staniny 7., 8., 9.) to grupa o znacznym potencjale edukacyjnym (tabela 11.).

Tabela 11. Wynik sprawdzianu a przewidywane osiągnięcia edukacyjne uczniów

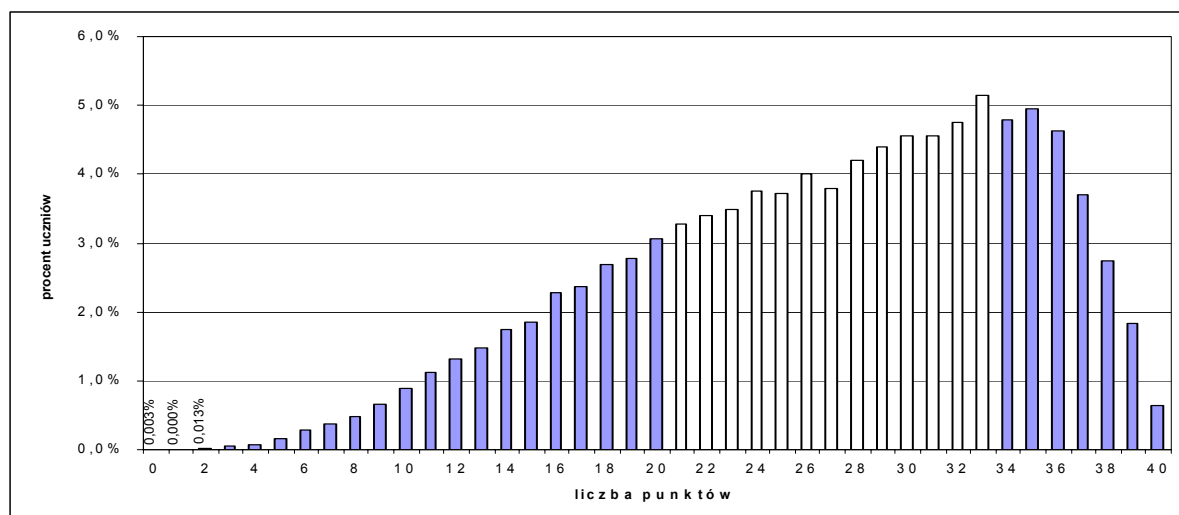
Warstwa	Procent uczniów zagrożonych niskimi osiągnięciami	Procent uczniów o znacznym potencjale
okręg	23,4	23,0
dolnośląskie	23,7	23,3
opolskie	22,5	22,2
Kraj	23,5	22,3

Rozkłady ogólnych wyników sprawdzianu w okręgu i w województwach zostały przedstawione na wykresach 1., 2. i 3.

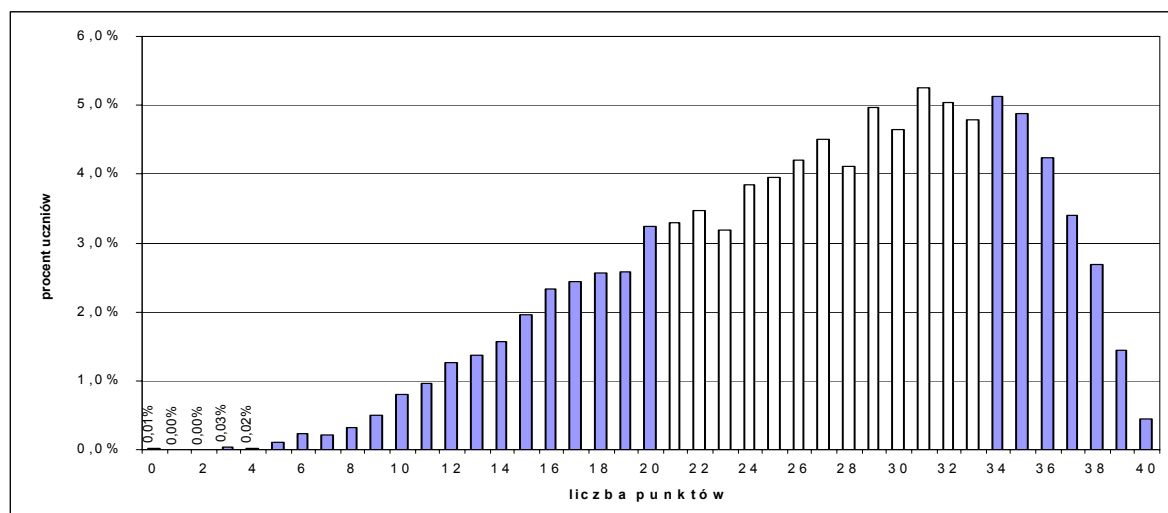
Wykres 1. Rozkład ogólnych wyników sprawdzianu – okręg



Wykres 2. Rozkład ogólnych wyników sprawdzianu – woj. dolnośląskie



Wykres 3. Rozkład ogólnych wyników sprawdzianu – woj. opolskie



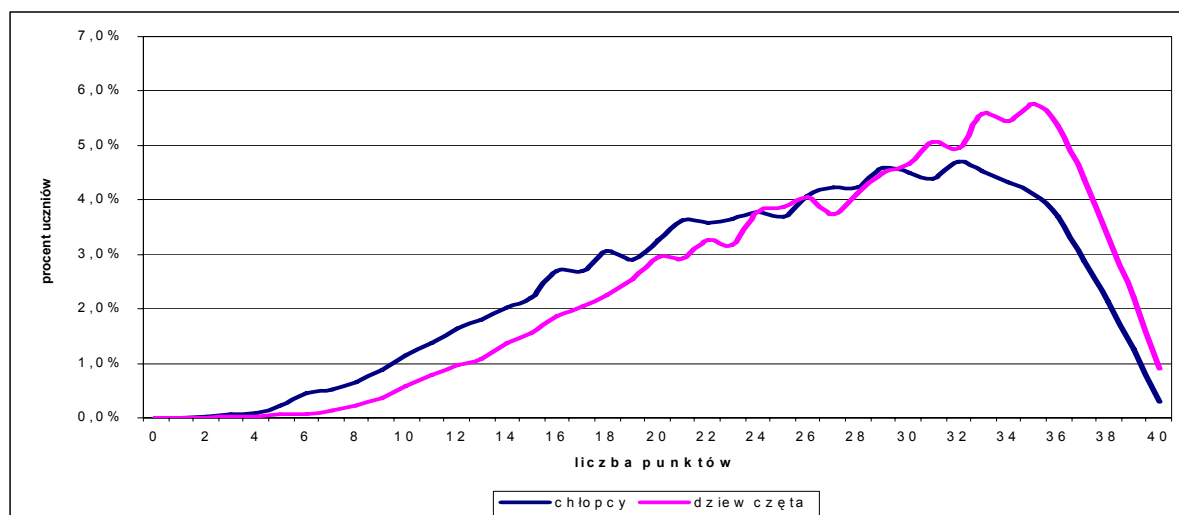
3.1.2. Wyniki chłopców i dziewcząt

Dziewczęta w okręgu – podobnie jak w całym kraju – osiągają wyższe wyniki niż chłopcy (tabela 12. i wykres 4.). Różnica między średnim wynikiem dziewcząt i chłopców wynosi 2,3 pkt. Dziewczęta najczęściej uzyskiwały 35 punktów, chłopcy – 32 punkty.

Tabela 12. Wyniki sprawdzianu chłopców (CH) i dziewcząt (DZ) – dane statystyczne

Warstwa	Liczebność		Wynik średni				Odchylenie standardowe	
			w punktach		w procentach			
	CH	DZ	CH	DZ	CH	DZ	CH	DZ
okręg	21306	20909	25,5	27,8	64	69	8,05	7,49
dolnośląskie	15761	15492	25,4	27,8	64	69	8,14	7,54
opolskie	5545	5477	25,8	27,7	64	69	7,77	7,33
kraj	222695	218 268	25,4	27,7	64	69	8,05	7,40

Wykres 4. Rozkład wyników sprawdzianu chłopców i dziewcząt – okręg



W grupie uczniów zagrożonych niskimi osiągnięciami jest więcej chłopców (27,7%) niż dziewcząt (18,9%). W grupie uczniów o znacznym potencjale proporcje są odwrotne: chłopcy – 18,7%, dziewczęta – 27,4%.

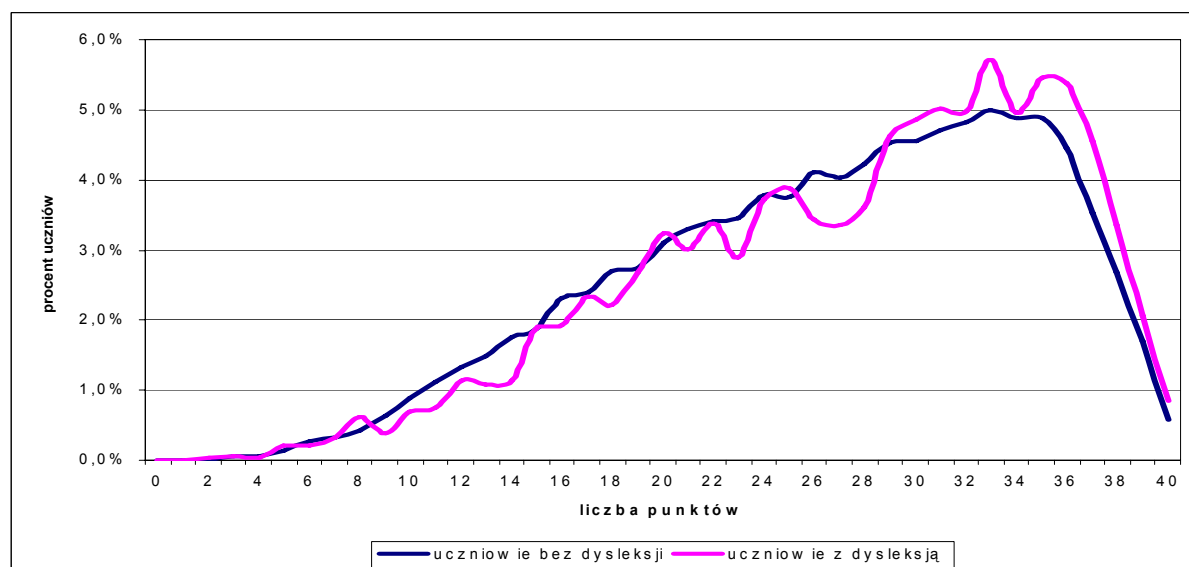
3.1.3. Wyniki uczniów bez dysleksji i z dysleksją

Uczniowie z dysleksją uzyskali na sprawdzianie nieco wyższy wynik niż uczniowie bez dysleksji (tabela 13. i wykres 5.).

Tabela 13. Wyniki uczniów bez dysleksji i z dysleksją – dane statystyczne

Warstwa	Liczebność	Średni wynik		Odchylenie standardowe
		w pkt.	w %	
OKRĘG				
Uczniowie bez dysleksji	38784	26,6	66	7,86
Uczniowie z dysleksją	3431	27,4	69	7,81
KRAJ				
Uczniowie bez dysleksji	404205	26,6	66	7,90
Uczniowie z dysleksją	39758	26,8	67	7,00

Wykres 5. Rozkład wyników sprawdzianu uczniów z dysleksją i bez dysleksji



3.1.4. Wyniki uczniów a wielkość miejscowości

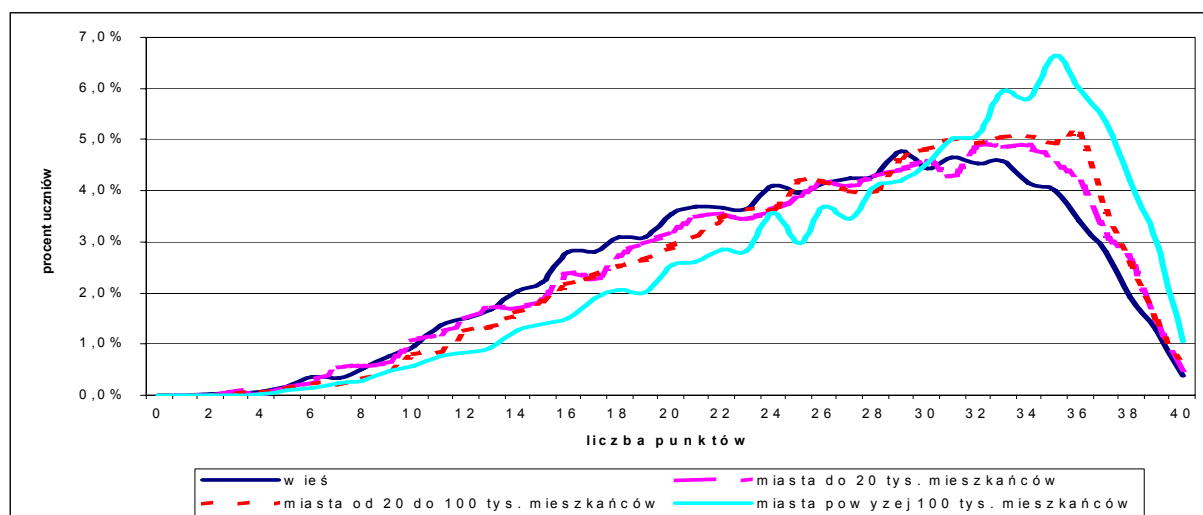
Jak w latach poprzednich, najwyższe wyniki uzyskali uczniowie z dużych miast (tabela 14. i wykres 6.). Najczęściej osiągają oni wynik 35-36 punktów, podczas gdy modalna wyników ze szkół wiejskich wynosi 29 punktów.

Różnica między średnim wynikiem uczniów z miast powyżej 100 tysięcy mieszkańców a średnim wynikiem uczniów ze szkół zlokalizowanych na wsi wynosi prawie 3 punkty.

Tabela 14. Wyniki sprawdzianu a wielkość miejscowości – dane statystyczne

Warstwa	Liczebność	Średni wynik		Modalna	Odchylenie Standardowe
		w pkt.	w %		
miasto powyżej 100 tys.	9 539	28,5	71	35	7,61
miasto od 20 tys. do 100 tys.	9 317	26,9	67	36	7,68
miasto do 20 tys.	9 110	26,2	65	34	7,97
wieś	14 249	25,6	64	29	7,83
OKRĘG	42 215	26,6	66	33	7,86
KRAJ	443 963	26,6	66	33	7,82

Wykres 6. Rozkład wyników sprawdzianu a wielkość miejscowości



Rozkłady wyników uczniów w przedziałach standardowej skali staninowej ukazują wyraźnie następującą prawidłowość statystyczną: im większa miejscowość, tym większy odsetek wyników *wysokich*, *bardzo wysokich* i *najwyższych*, a mniejszy – wyników *niskich*, *bardzo niskich* i *najniższych* (tabela 15.).

Tabela 15. Rozkład wyników w przedziałach skali staninowej a wielkość miejscowości

Numer stanina		1.	2.	3.	4.	5.	6.	7.	8.	9.
Nazwa stanina/wyniku		najniższy	bardzo niski	niski	niżej średni	średni	wyżej średni	wysoki	bardzo wysoki	najwyższy
Przedział punktowy		0-11	12-15	16-20	21-25	26-30	31-33	34-35	36-37	38-40
Procent uczniów	miasto powyżej 100 tys.	2,6	4,4	10,0	14,8	20,0	16,0	12,4	11,3	8,2
	miasto od 20 do 100 tys.	3,3	6,1	12,6	18,0	21,7	15,0	10,0	8,7	4,5
	miasto do 20 tys.	4,7	6,8	13,6	18,0	21,6	14,0	9,4	7,3	4,6
	wieś	4,6	7,4	15,4	19,1	21,9	13,7	8,1	6,2	3,6

W staninach 7., 8. i 9. (uczniowie o znacznym potencjale) sytuuje się 32% wyników uczniów z wielkich miast, w pozostałych miastach odsetek wysokich wyników wyraźnie maleje, a na wsi spada do 17,9%.

W staninach 1.,2. i 3. (uczniowie zagrożeni niskimi osiągnięciami) tendencje są odwrotne (tabela 16.). Taka sama prawidłowość występuje w całym kraju.

Tabela 16. Wynik sprawdzianu a wielkość miejscowości - przewidywane osiągnięcia uczniów

Warstwa	Procent uczniów zagrożonych niskimi osiągnięciami	Procent uczniów o znacznym potencjale
miasto powyżej 100 tys.	17,1	32,0
miasto od 20 do 100 tys.	22,0	23,2
miasto do 20 tys.	25,1	21,3
Wieś	27,4	17,9

3.1.5. Wyniki uczniów szkół publicznych i niepublicznych

Uczniowie szkół niepublicznych w okręgu, którzy stanowią około 1,5 % populacji szóstoklasistów, osiągnęli wyniki wyższe od wyników uczniów szkół publicznych (tabela 17.). Różnica między ich średnimi wynikami ze sprawdzianu wyniosła 2,3 pkt. (w kraju – 4,5 pkt).

Tabela 17. Wyniki uczniów szkół publicznych i niepublicznych w okręgu – dane statystyczne

Warstwa	Liczebność	Średni wynik		Odchylenie standardowe
		w pkt	w %	
OKRĘG				
Uczniowie szkół publicznych	41586	26,6	66	7,85
Uczniowie szkół niepublicznych	629	28,9	72	8,08
KRAJ				
Uczniowie szkół publicznych	438170	26,5	66	7,83
Uczniowie szkół niepublicznych	5793	31,0	77	7,20

Krajowe wyniki uczniów szkół niepublicznych są wyższe niż w okręgu o ponad 2 punkty. Zwraca też uwagę znacząco wyższy w kraju niż w okręgu odsetek uczniów o znacznym potencjale i wyraźnie mniejszy odsetek uczniów zagrożonych niskimi wynikami.

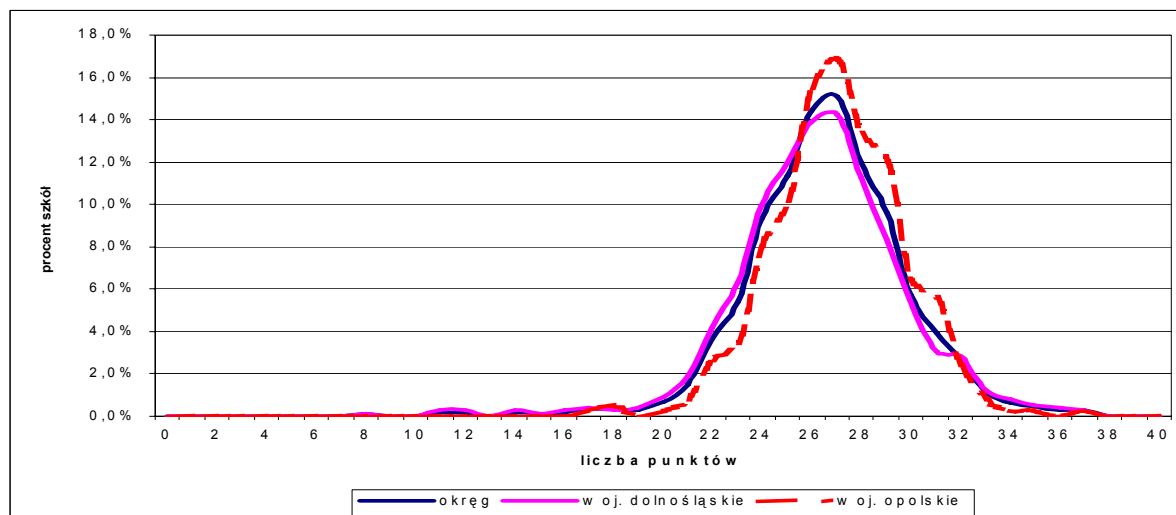
W grupie uczniów zagrożonych niskimi osiągnięciami w okręgu znalazło się 23,5 % uczniów szkół publicznych (w kraju 23,7 %) i 18,1 % uczniów szkół niepublicznych (w kraju tylko 11,6 %).

W grupie uczniów o znacznym potencjale w okręgu znalazło się 22,8 % uczniów szkół publicznych (w kraju – 22,0 %) i 37,2 % uczniów szkół niepublicznych (w kraju – 47,5 %).

3.1.6. Średnie wyniki szkół

Zestaw standardowy rozwiązywali uczniowie z 1175 szkół w okręgu. Rozkład średnich wyników szkół jest zbliżony do normalnego (wykres 7.).

Wykres 7. Rozkład średnich wyników szkół w okręgu



W tabeli 18. pokazano przedziały średnich wyników szkół ustalone przez Centralną Komisję Egzaminacyjną dla dziewięciostopniowej skali staninowej.

Ustalenie, jaki procent wyników szkół z naszego okręgu mieści się w poszczególnych przedziałach tej skali, pozwala porównać rozkłady (krajowy i wojewódzkie) oraz określić pozycję średniego wyniku szkoły w roku 2007. Standardowa skala staninowa umożliwia również porównywanie wyników z różnych lat.

Tabela 18. Procentowy rozkład średnich wyników szkół w przedziałach skali staninowej

Numer stanina		1.	2.	3.	4.	5.	6.	7.	8.	9.
Nazwa stanina/wyniku		najniższy	bardzo niski	niski	niżej średni	średni	wyżej średni	wysoki	bardzo wysoki	najwyższy
Przedział punktowy		7,2–20,8	20,9–22,6	22,7–24,1	24,2–25,4	25,5–26,8	26,9–28,2	28,3–29,7	29,8–31,7	31,8–39,5
Procent szkół	kraj	4,1	6,8	12,4	16,8	20,0	17,2	12,1	6,9	3,7
	okręg	3,9	7,2	12,1	16,2	21,7	16,4	11,2	7,9	3,3
	dolnośląskie	5,0	8,3	13,5	17,1	19,6	15,3	10,4	7,0	3,8
	opolskie	1,9	5,1	9,4	14,4	25,9	18,4	12,8	9,6	2,4

Rozkład średnich wyników szkół w województwie dolnośląskim jest zbliżony do rozkładu krajowego. W województwie opolskim jest wyraźnie mniej wyników *najniższych*.

3.1.7. Przedziały skali staninowej w latach 2002-2007

Analizując i porównując wyniki uczniów i szkół uzyskane w kolejnych latach, należy pamiętać, że co roku stosuje się inne testy, obejmujące częściowo inne treści i różniące się stopniem trudności. Nie należy zatem porównywać wprost tzw. surowych (punktowych lub procentowych) wyników z kolejnych sprawdzianów. Do po-

równań służą przedziały standardowej, dziewięciostopniowej, znormalizowanej skali staninowej ustalane corocznie przez CKE.

W tabelach poniżej zestawiono punktowe przedziały skali z lat 2002 – 2007 dla wyników uczniów (tabela 19.) i średnich wyników szkół (tabela 20.), a pod nimi podano przykłady wykorzystania tych danych do analizy wyników z różnych lat.

Tabela 19. Przedziały punktowe wyników uczniów w latach 2002 – 2007

Rok	Numer i nazwa stanina/wyniku								
	1.	2.	3.	4.	5.	6.	7.	8.	9.
	najniższy	bardzo niski	niski	niżej średni	średni	wyżej średni	wysoki	bardzo wysoki	najwyższy
2002	0-15	16-20	21-24	25-28	29-32	33-35	36-37	38	39-40
2003	0-15	16-19	20-23	24-27	28-31	32-34	35-36	37-38	39-40
2004	0-10	11-15	16-19	20-23	24-27	28-31	32-34	35-37	38-40
2005	0-13	14-18	19-23	24-28	29-32	33-35	36-37	38	39-40
2006	0-9	10-13	14-18	19-23	24-29	30-33	34-36	37-38	39-40
2007	0-11	12-15	16-20	21-25	26-30	31-33	34-35	36-37	38-40

Przykład:

- Uczniowie A, B, C ukończyli szkołę podstawową w różnych latach. Każdy z nich na sprawdzianie uzyskał wynik 32 punkty. Nie znaczy to jednak, że ich osiągnięcia są takie same, gdyż w różnych latach różna była trudność sprawdzianu.

Porównanie osiągnięć tych uczniów umożliwiają skale staninowe. I tak:

- wynik ucznia A uzyskany w 2002 r. jest **średni** (stanin 5.)
- wynik ucznia B uzyskany w 2004 r. jest **wysoki** (stanin 7.)
- wynik ucznia C uzyskany w 2007 r. jest **wyżej średni** (stanin 6.)

Widzimy więc, że osiągnięcia tych szóstoklasistów różnią się – mimo takiego samego wyniku punktowego.

Tabela 20. Przedziały punktowe średnich wyników szkół w kraju w latach 2002 – 2007

Rok	Numer i nazwa stanina/wyniku								
	1.	2.	3.	4.	5.	6.	7.	8.	9.
	najniższy	bardzo niski	niski	niżej średni	średni	wyżej średni	wysoki	bardzo wysoki	najwyższy
2002	7,5-24,2	24,3-26,0	26,1-27,4	27,5-28,7	28,8-30,0	30,1-31,3	31,4-32,8	32,9-34,6	34,7-39,5
2003	7,7-23,1	23,2-24,9	25,0-26,3	26,4-27,6	27,7-28,9	29,0-30,1	30,2-31,3	31,4-32,8	32,9-39,0
2004	2,0-19,6	19,7-21,4	21,5-22,9	23,0-24,3	24,4-25,7	25,8-27,2	27,3-28,9	29,0-31,2	31,3-39,5
2005	11,0-23,7	23,8-25,6	25,7-27,0	27,1-28,4	28,5-29,7	29,8-31,0	31,1-32,3	32,4-33,8	33,9-39,2
2006	4,0-19,1	19,2-20,9	21,0-22,6	22,7-24,1	24,2-25,7	25,8-27,3	27,4-29,0	29,1-31,3	31,4-39,0
2007	7,2-20,8	20,9-22,6	22,7-24,1	24,2-25,4	25,5-26,8	26,9-28,2	28,3-29,7	29,8-31,7	31,8-39,5

Przykład: Szkoła X w pięciu kolejnych latach uzyskała następujące średnie wyniki sprawdzianu:

- w 2002 roku – 26,2 pkt, w 2003 roku – 26,3 pkt,
- w 2004 roku – 23,3 pkt, w 2005 roku – 28,3 pkt,
- w 2006 roku – 25,5 pkt. w 2007 roku – 26,9 pkt.

Bezpośrednie porównanie ze sobą *surowych* wyników punktowych prowadziłoby do błędnej konkluzji: *Osiągnięcia szkoły X na przemian rosną i maleją*. Tymczasem osiągnięcia szkoły X z roku na rok systematycznie rosną:

- wynik uzyskany w 2002 r. jest **niski** (w dolnej granicy przedziału)
- wynik uzyskany w 2003 r. jest **niski** (w górnej granicy przedziału)
- wynik uzyskany w 2004 r. jest **niżej średni** (w dolnej granicy przedziału)
- wynik uzyskany w 2005 r. jest **niżej średni** (w górnej granicy przedziału)
- wynik uzyskany w 2006 r. jest **średni** (w górnej granicy przedziału)
- wynik uzyskany w 2007 r. jest **wyżej średni**.

3.2. Wyniki w obszarach umiejętności

W tabeli 21. przedstawiono średnie wyniki uczniów w pięciu badanych na sprawdzianie obszarach umiejętności, opisanych w standardach wymagań egzaminacyjnych: *czytaniu, pisaniu, rozumowaniu, korzystaniu z informacji i wykorzystywaniu wiedzy w praktyce*. Średnie wyniki w okręgu są bardzo zbliżone do krajowych. Jak co roku, uczniowie osiągnęli najlepsze wyniki za *czytanie*, najłabsze za *wykorzystywanie wiedzy w praktyce*.

Tabela 21. Wyniki uczniów w obszarach umiejętności – dane statystyczne

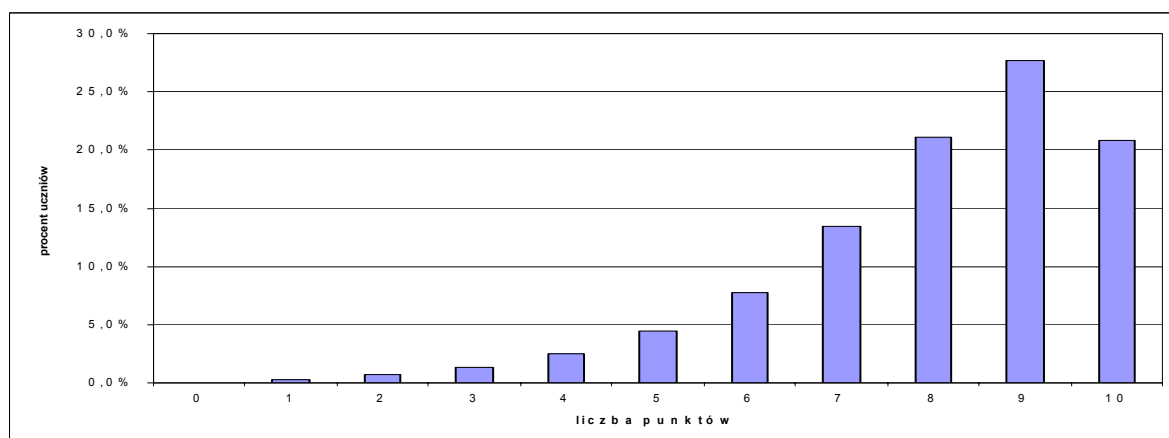
Umiejętność	Numery zadań	Liczba punktów maks.	Średni wynik w okręgu		Odchylenie standardowe	Średni wynik w kraju	
			pkt	%		pkt	%
Czytanie	1, 2, 3, 4, 6, 7, 8, 9, 13, 16	10	8,0	80	1,75	8,0	80
Pisanie	25, 26	10	6,4	64	2,35	6,5	65
Rozumowanie	10, 11, 12, 14, 17, 21-I, 22-I, 22-III	8	4,9	62	2,24	4,9	61
Korzystanie z informacji	5, 23, 24	4	2,6	66	1,11	2,6	66
Wykorzystywanie wiedzy w praktyce	15, 18, 19, 20, 21-II, 21-III, 22-II, 22-IV	8	4,6	58	2,33	4,6	57

3.2.1. Czytanie

Średni wynik w *czytaniu* jest wysoki: 8,0 punktów na 10 możliwych do uzyskania. Wynik zerowy miało 18 uczniów w okręgu, wynik maksymalny – 8 790 (21%). Najczęściej uzyskiwany wynik - 9 punktów.

Rozkład wyników w tym obszarze umiejętności przedstawia wykres 8.

Wykres 8. Rozkład wyników – czytanie



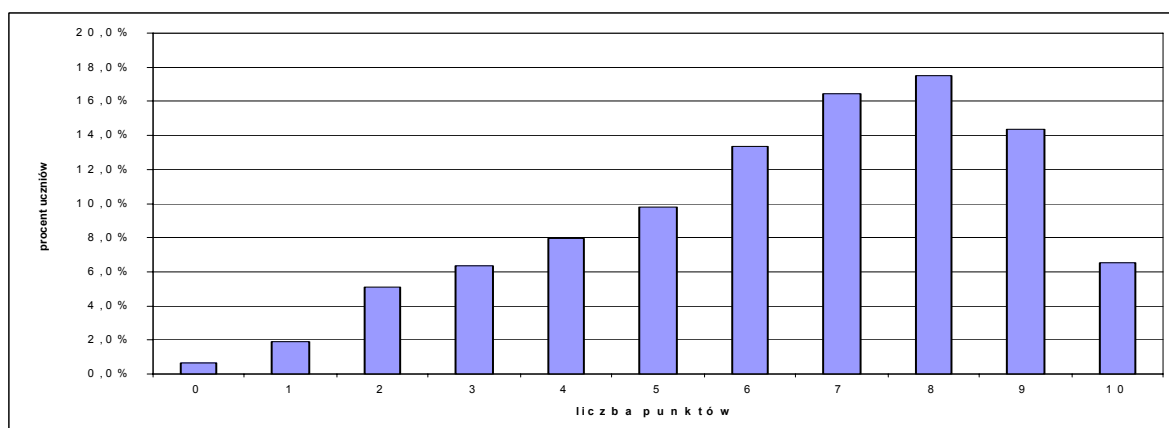
W tym obszarze sprawdzano umiejętność czytania testów literackich (fragmentu powieści dla dzieci i utworu poetyckiego) oraz odczytywania danych z tabeli (kalendarza) i planu. Najlepiej uczniowie poradzili sobie z czytaniem fragmentu książki *Rekreacje Mikołajka* i odczytaniem daty z kalendarza. Najniższe wyniki uzyskali za rozpoznanie poetyckich środków stylistycznych w wierszu

3.2.2. Pisanie

Średni wynik w *pisanii* to 6,4 punktu na 10 możliwych do uzyskania. 271 uczniów (0,6%) w okręgu miało za *pisanie* wynik zerowy, a 2 761 (6,5%) – wynik maksymalny. Najczęściej uzyskiwany wynik -8 punktów.

Rozkład wyników w tym obszarze umiejętności przedstawia wykres 9.

Wykres 9. Rozkład wyników – pisanie



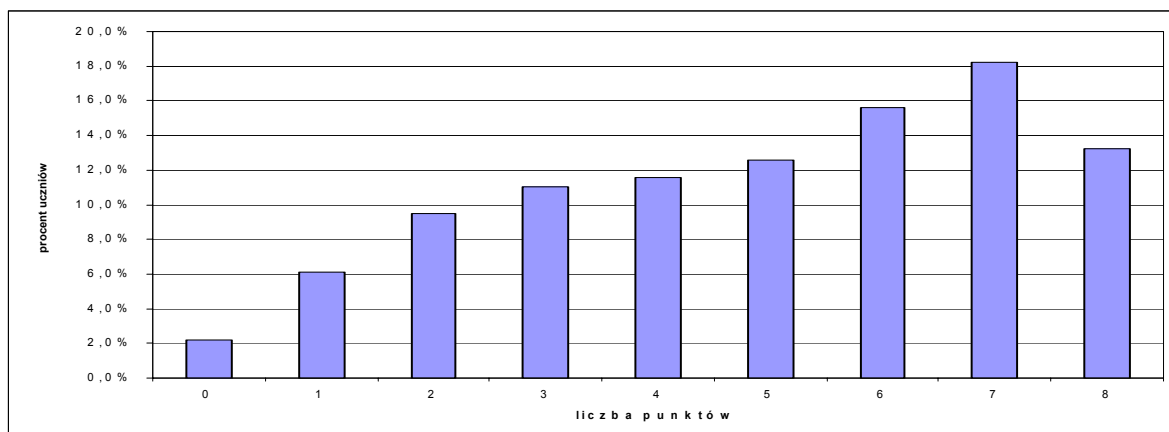
Pisanie sprawdzano dwoma zadaniami otwartymi. W jednym uczeń formułował i zapisywał odpowiedź na zadane pytanie, w drugim redagował wypowiedź na podany temat. Najlepsze wyniki uzyskali uczniowie za pisanie na podany temat i zgodnie z celem oraz za kompozycję wypracowania. Znacznie niższe wyniki uzyskali za język swych wypowiedzi oraz za ortograficzną i interpunkcyjną poprawność zapisu.

3.2.3. Rozumowanie

Średni wynik w *rozumowaniu* to 4,9 punktu na 8 możliwych do uzyskania. 925 (ponad 2%) uczniów w okręgu miało wynik zerowy, a 5 598 (ponad 13%) – wynik maksymalny. Najczęściej uzyskiwany wynik - 7 pkt.

Rozkład wyników w tym obszarze umiejętności przedstawia wykres 10.

Wykres 10. Rozkład wyników - rozumowanie

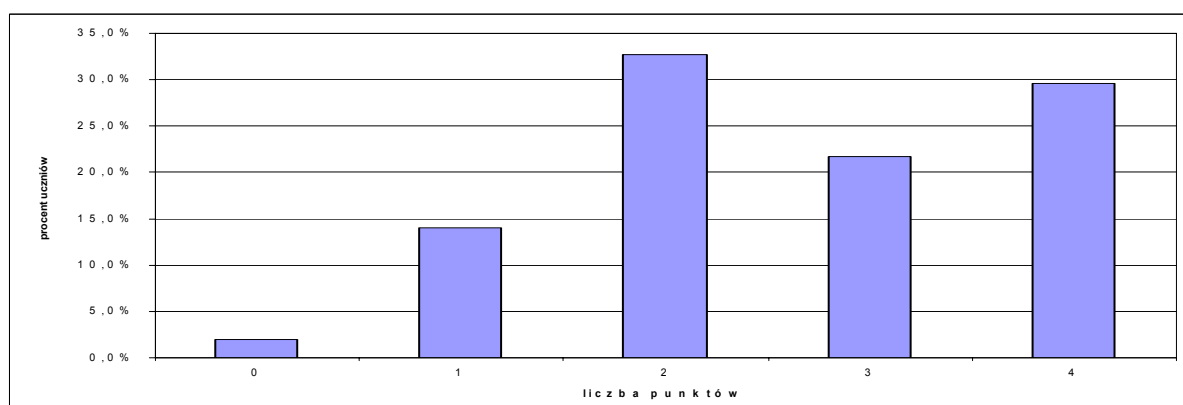


Najlepiej uczniowie poradzili sobie z umieszczeniem daty w przedziale czasowym (ustaleniem wieku, w którym miało miejsce wydarzenie), uzyskując wynik o kilkanaście punktów procentowych wyższy niż za podobne zadania w poprzednich latach. Co drugi uczeń nie potrafił ustalić sposobu obliczenia łącznego czasu trwania zdarzeń (lekcji i przerw). To okazało się w *rozumowaniu* najtrudniejsze.

3.2.4. Korzystanie z informacji

Średni wynik w *korzystaniu z informacji* to 2,6 punktu na 4 możliwe do uzyskania. 847 uczniów w okręgu (ponad 2%) miało wynik zerowy, a 12 482 (prawie 30%) – wynik maksymalny. Najczęściej uzyskiwany wynik - 2 punkty. Rozkład wyników w tym obszarze umiejętności przedstawia wykres 11.

Wykres 11. Rozkład wyników – korzystanie z informacji

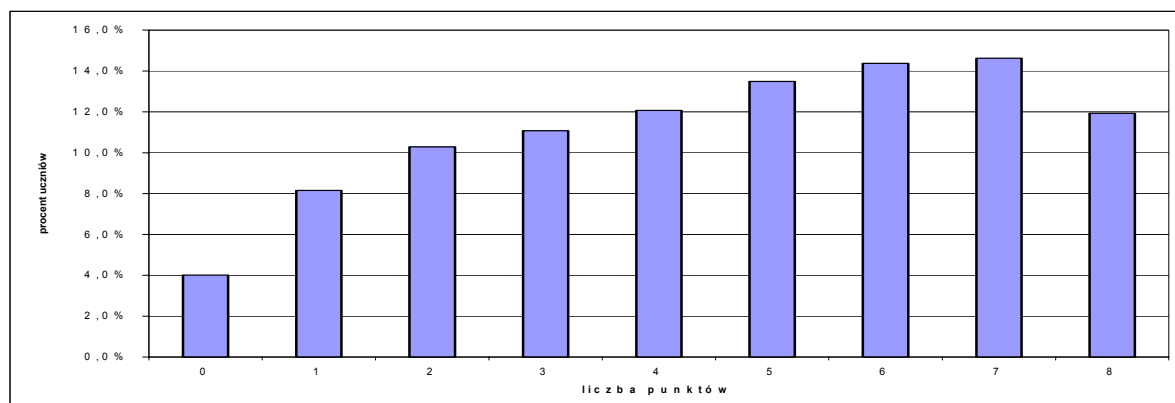


W tym obszarze uczniowie nie mieli trudności ze wskazaniem źródeł informacji (słowników). Problemem okazała się umiejętność posługiwania się źródłem informacji z wykorzystaniem znajomości układu haseł w encyklopedii.

3.2.5. Wykorzystywanie wiedzy w praktyce

Średni wynik w *wykorzystywaniu wiedzy w praktyce* to 4,6 punktu na 8 możliwych do uzyskania. 1 693 uczniów w okręgu (4%) miało wynik zerowy, a 5038 (12%) – wynik maksymalny. Najczęściej uczniowie uzyskiwali wynik 7 pkt. Rozkład wyników w tym obszarze umiejętności przedstawia wykres 12.

Wykres 12. Rozkład wyników – wykorzystywanie wiedzy w praktyce



W tym obszarze badano umiejętności rozwiązywania problemów praktycznych z wykorzystaniem własności liczb i wykonywania obliczeń dotyczących czasu, pieniędzy, długości i pola. Najwyższe wyniki uzyskali uczniowie za obliczenia pieniężne, najniższe – za obliczenia czasowe.

3.2.6. Wyniki w obszarach umiejętności na skali staninowej

Analiza łatwości obszarów umiejętności w różnych przedziałach skali staninowej pokazuje znaczne różnice w osiągnięciach uczniów, w zależności od tego, w którym przedziale sytuuje się ich wynik ogólny (tabela 22.).

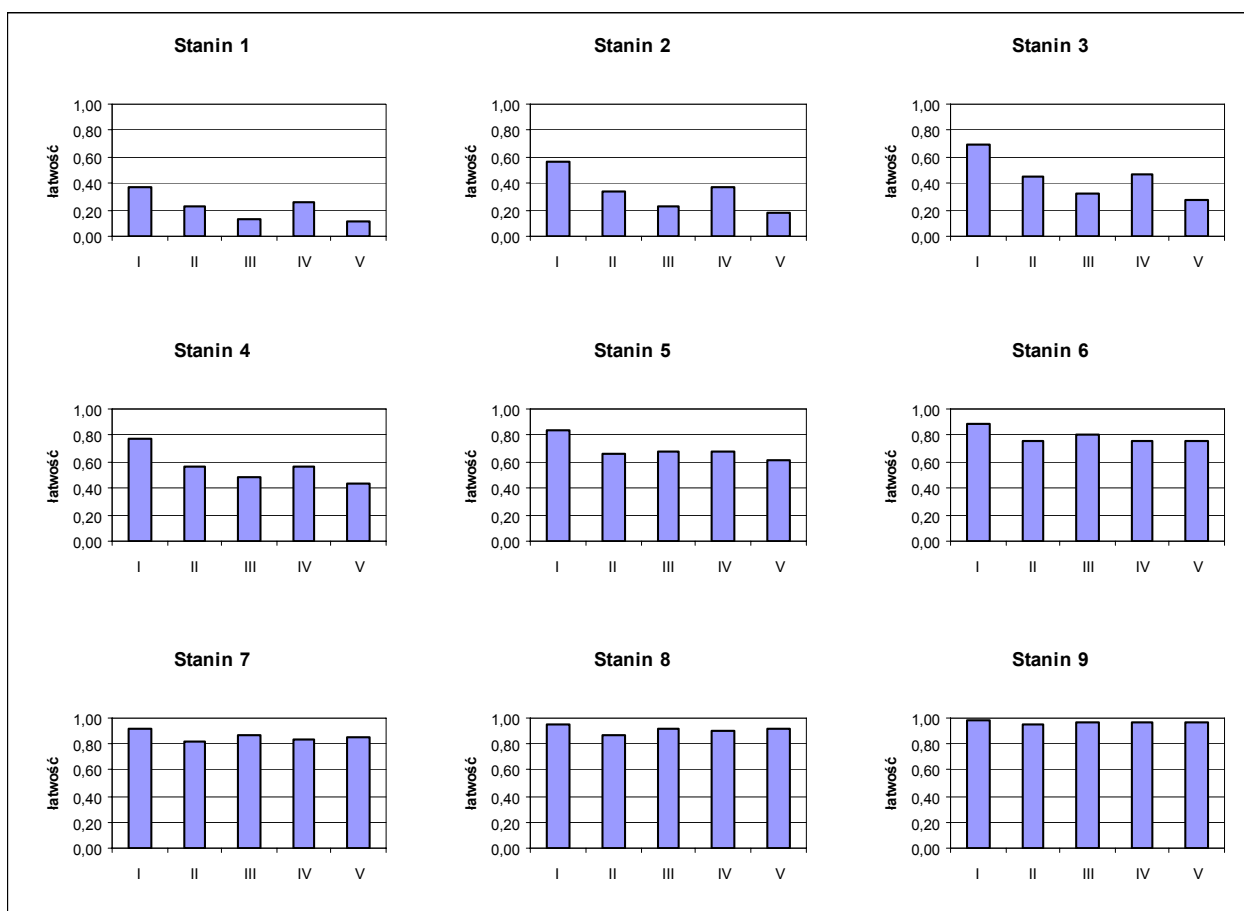
Wysokie osiągnięcia uczniów o znacznym potencjale (stanin 7., 8. i 9.) świadczą, że wszystkie badane obszary umiejętności okazały się dla nich bardzo łatwe. Dla uczniów zagrożonych niskimi osiągnięciami (stanin 1., 2. i 3.) wszystkie obszary były trudne, jedynie *czytanie* okazało się umiarkowanie trudne. Najniższe wyniki osiągnęli oni za *wykorzystywanie wiedzy w praktyce* i *rozumowanie*. Graficzny obraz osiągnięć uczniów w poszczególnych przedziałach skali staninowej przedstawiono na wykresach (wykres 13.). Obszary umiejętności oznaczono na wykresach cyframi rzymskimi (jak w tabeli powyżej).

Tabela 22. Wyniki w obszarach umiejętności dla dziewięciu przedziałów wyników

Umiejętność	Procent uzyskanych punktów w kolejnych Staninach								
	1.	2.	3.	4.	5.	6.	7.	8.	9.
	0-11	12-15	16-20	21-25	26-30	31-33	34-35	36-37	38-40
I. Czytanie	38	56	69	78	84	89	92	94	98
II. Pisanie	22	34	46	57	67	75	82	87	94
III. Rozumowanie	13	22	33	48	67	81	87	92	97
IV. Korzystanie z informacji	26	38	47	57	67	77	84	91	97
V. Wykorzystywanie wiedzy w praktyce	11	18	28	43	62	76	85	91	97

Uwaga: Szarym kolorem wyróżniono wyniki powyżej 70% procent punktów (sprawdzone umiejętności okazały się dla uczniów z tego przedziału łatwe bądź bardzo łatwe).

Wykres 13. Osiągnięcia uczniów w obszarach umiejętności dla dziewięciu przedziałów wyników



3.3. Analiza wykonania zadań sprawdzianu

Zestaw standardowy *W szkole* składał się z 26 zadań: 20 zamkniętych wielokrotnego wyboru oraz 6 zadań otwartych.

3.3.1. Wykonanie zadań zamkniętych i otwartych

Zadania zamknięte, jak co roku, okazały się dla uczniów łatwiejsze od zadań otwartych (tabela 23.).

Tabela 23. Wyniki uczniów za zadania zamknięte i otwarte – dane statystyczne

Rodzaje zadań	Maks. liczba punktów	Średni wynik		Odchylenie standardowe
		w pkt.	w %	
Zadania zamknięte	20	14,8	74	3,65
Zadania otwarte	20	11,8	59	4,77

W tabeli 24. przedstawiono częstość odpowiedzi w zadaniach zamkniętych (w procentach) dla obu wersji testu (te same zadania, różny układ odpowiedzi). Każde z tych zadań miało do wyboru cztery odpowiedzi i było punktowane 0 - 1. Wybory odpowiedzi poprawnych zostały w druku pogrubione.

Tabela 24. Procentowy rozkład odpowiedzi w zadaniach zamkniętych

Numer zad.	1.	2.	3.	4.	5.	6.	7.	8.	9.	10.	11.	12.	13.	14.	15.	16.	17.	18.	19.	20.
Wersja A1																				
A	4,7	2,3	4,1	0,8	4,6	7,7	5,3	58,8	22,1	5,4	1,5	24,2	4,4	27,6	14,0	79,7	59,2	7,4	72,3	4,4
B	1,5	94,2	10,5	1,4	90,1	12,0	1,3	20,9	64,3	17,4	4,7	9,8	1,7	2,2	66,5	14,1	23,3	53,6	3,8	11,8
C	1,6	1,1	77,4	7,8	0,6	16,5	91,4	9,1	3,4	52,7	9,0	59,9	2,8	6,8	8,8	4,0	6,1	7,6	9,4	74,3
D	92,1	2,4	7,8	90,0	4,6	63,6	1,8	10,9	10,1	24,2	84,6	5,9	90,9	63,0	10,4	1,9	11,2	31,0	14,2	9,3%
Wersja B1																				
A	4,4	94,4	3,6	1,1	4,3	8,4	92,0	11,8	3,3	26,3	85,1	6,0	91,7	26,0	13,3	15,5	12,3	8,0	15,0	9,1
B	92,7	2,1	7,9	0,9	3,0	18,6	1,7	11,4	67,9	51,7	8,5	9,2	2,1	65,4	9,5	78,6	5,9	8,0	9,0	74,9
C	0,8	1,0	77,2	88,7	0,5	62,0	0,9	60,8	19,3	18,2	4,6	23,5	2,6	6,4	63,5	3,6	21,7	53,5	4,0	11,6
D	2,1	2,3	11,1	9,3	92,1	10,8	5,3	15,7	9,3	3,5	1,5	61,1	3,5	1,8	13,4	2,0	59,9	30,2	71,9	4,1

Zadania otwarte krótkiej i rozszerzonej odpowiedzi były punktowane od 1 punktu (zad.24.) do 8 punktów (zad.26.). W tabeli 25. przedstawiono procentowy rozkład punktów za zadania otwarte.

Tabela 25. Procentowy rozkład punktów za zadania otwarte

Liczba pkt	Zadanie 21.				Zadanie 22.					Zad. 23	Zad. 24	Zad. 25			Zadanie 26.					
	I	II	III	suma	I	II	III	IV	suma			I	II	suma	I	II	III	IV	V	suma
0	51,7	59,7	53,0	36,6	35,6	52,9	39,7	37,9	22,1	42,9	22,0	7,2	63,8	5,3	2,4	12,3	30,6	34,8	36,4	1,9
1	48,3	40,2	47,0	20,2	64,4	47,1	60,3	62,1	11,3	20,3	78,0	92,8	36,2	60,4	21,8	87,7	32,0	65,1	63,6	6,0
2				14,1					14,9	36,7				34,3	59,4		37,4			6,2
3				29,0					14,1						16,4					7,7
4									37,6											11,1
5																				16,2
6																				20,2
7																				21,1
8																				9,7

3.3.2. Łatwości zadań sprawdzianu

Łatwość poszczególnych zadań w teście była zróżnicowana. Najwięcej było zadań umiarkowanie trudnych (tabela 26.).

Tabela 26. Łatwość zadań zestawu *W szkole*

Wskaźnik łatwości	0,00 – 0,19	0,20 – 0,49	0,50 – 0,69	0,70 – 0,89	0,90 – 1,00
Interpretacja wskaźnika	<i>bardzo trudne</i>	<i>trudne</i>	<i>umiarkowanie trudne</i>	<i>łatwe</i>	<i>bardzo łatwe</i>
Liczba zadań	0	2	13	6	5
Numery zadań	–	21,23	6,8, 9, 10,12,14, 15, 17, 18, 22, 24, 25, 26	3,4, 11,16, 19, 20	1,2,5,7,13

W zamieszczonej niżej kartotece testu podano wartości wskaźników łatwości wszystkich sprawdzanych czynności ucznia. W zadaniach otwartych, w których punktowano kilka różnych czynności, jest podana łatwość każdej z nich. Z porównania okręgowych współczynników łatwości z krajowymi widać jak bardzo wyniki za zadania uzyskane przez uczniów w okręgu są zbliżone do wyników krajowych (tabela 26.). Przedstawiona w tej samej tabeli łatwość zadań/czynności dla dziewięciu przedziałów wyników umożliwia przeprowadzenie pogłębionej analizy łatwości zadań. Wiele zadań/czynności dla przeciętnego szóstoklasisty okazało się trudnymi, a nawet bardzo trudnymi, dla uczniów zagrożonych niskimi osiągnięciami (z pierwszych trzech staninów). Dla uczniów o znacznym potencjale, których ogólne wyniki są *bardzo wysokie* bądź *najwyższe*, niemal wszystkie zadania testu były bardzo łatwe, a dla uczniów z wynikami *najniższymi* – żadne z nich.

Tabela 26. Kartoteka testu *W szkole* z wartościami wskaźników łatwości zadań/czynności

Uwaga: Szarym kolorem wyróżniono zadani/czynności łatwe i bardzo łatwe.

Nr zad. kryt.	Badana czynność ucznia (z numerem standardu)	Maks. liczba pkt.	Łatwość		Łatwość zadania/kryterium w kolejnych staninach									
			kraj	okręg	0-11	12-15	16-20	21-25	26-30	31-33	34-35	36-37	38-40	
1.	rozpoznaje narratora w tekście literackim (1.2)	1	0,92	0,92	0,42	0,71	0,87	0,95	0,97	0,99	0,99	1,00	1,00	
2.	odczytuje sens porównania użytego w tekście (1.1)	1	0,94	0,94	0,58	0,80	0,90	0,95	0,98	0,99	1,00	1,00	1,00	
3.	odczytuje sens żartobliwej wypowiedzi (1.1)	1	0,77	0,77	0,17	0,33	0,53	0,73	0,86	0,94	0,97	0,99	1,00	
4.	odczytuje sens całego tekstu (1.1)	1	0,89	0,89	0,51	0,72	0,82	0,88	0,93	0,96	0,98	0,98	1,00	
5.	wskazuje źródło informacji według podanego kryterium (4.1)	1	0,91	0,91	0,57	0,78	0,86	0,91	0,94	0,96	0,97	0,99	1,00	
6.	interpretuje wiersz (1.1)	1	0,62	0,63	0,19	0,31	0,45	0,55	0,66	0,75	0,79	0,85	0,93	
7.	wyjaśnia znaczenie potocznego zwrotu użytego w wierszu (1.1)	1	0,91	0,92	0,56	0,76	0,86	0,91	0,95	0,97	0,98	0,99	1,00	
8.	rozpoznaje środki poetyckie zastosowane w wierszu (1.2)	1	0,59	0,60	0,25	0,30	0,40	0,48	0,60	0,71	0,80	0,90	0,96	
9.	wskazuje fragment wiersza, którego sens odpowiada podanej interpretacji (1.1)	1	0,67	0,66	0,30	0,46	0,57	0,64	0,68	0,72	0,75	0,78	0,89	
10.	sytuuje wydarzenie w odpowiednim okresie historycznym (3.1)	1	0,52	0,52	0,21	0,31	0,39	0,47	0,52	0,58	0,64	0,70	0,86	
11.	Ustala wiek, w którym miało miejsce dane wydarzenie (3.1)	1	0,83	0,85	0,35	0,54	0,70	0,84	0,91	0,96	0,97	0,98	0,99	
12.	Ustala najdawniejszy z podanych okresów historycznych (3.1)	1	0,60	0,61	0,14	0,24	0,38	0,51	0,64	0,74	0,81	0,88	0,96	
13.	odczytuje daty z kalendarza (1.4)	1	0,92	0,91	0,46	0,70	0,84	0,92	0,97	0,98	0,99	1,00	1,00	
14.	na podstawie kalendarza określa dni tygodnia dla podanych dat (3.7)	1	0,65	0,64	0,19	0,28	0,40	0,54	0,68	0,80	0,86	0,92	0,97	
15.	oblicza długość łamanej (5.3)	1	0,66	0,65	0,17	0,26	0,38	0,54	0,70	0,81	0,88	0,94	0,98	
16.	odczytuje kierunek geograficzny(1.4)	1	0,78	0,79	0,35	0,50	0,64	0,74	0,84	0,90	0,94	0,96	0,99	
17.	określa, jaką częścią figury podzielonej na równe części jest wskazany fragment (3.6)	1	0,59	0,60	0,08	0,11	0,21	0,41	0,66	0,86	0,92	0,96	0,99	
18.	określa w metrach długość drogi, korzystając z pomiaru w krokach (5.3)	1	0,53	0,54	0,23	0,27	0,32	0,39	0,51	0,66	0,76	0,85	0,94	
19.	oblicza resztę pieniędzy (5.3)	1	0,73	0,72	0,20	0,32	0,45	0,65	0,81	0,88	0,93	0,95	0,98	
20.	oblicza procent danej liczby (5.3)	1	0,73	0,75	0,18	0,30	0,47	0,67	0,84	0,93	0,97	0,98	1,00	
21/I	Ustala sposób obliczenia łącznego czasu trwania zdarzeń (3.8)	1	0,47	0,48	0,02	0,06	0,13	0,28	0,49	0,69	0,83	0,94	0,99	
21/II	oblicza łączny czas trwania zdarzeń (5.3)	1	0,38	0,40	0,01	0,03	0,07	0,19	0,38	0,57	0,74	0,88	0,97	

			Łatwość		Łatwość zadania/kryterium w kolejnych staniach									
21/III	poprawnie posługuje się jednostkami czasu (5.3)	1	0,46	0,47	0,02	0,06	0,16	0,32	0,49	0,63	0,74	0,84	0,94	
22/I	ustala sposób obliczenia pola prostokąta o podanych wymiarach (3.8)	1	0,63	0,64	0,07	0,14	0,23	0,44	0,75	0,92	0,98	1,00	1,00	
22/II	oblicza pole prostokąta (5.3)	1	0,46	0,47	0,01	0,03	0,08	0,23	0,51	0,72	0,83	0,90	0,96	
22/III	analizuje otrzymane wyniki i ustala najmniejszą liczbę całkowitą spełniającą warunki zadania (3.9)	1	0,59	0,60	0,02	0,07	0,18	0,40	0,70	0,90	0,96	0,98	0,99	
22/IV	oblicza całkowity koszt zakupu (5.3)	1	0,61	0,62	0,06	0,14	0,27	0,46	0,70	0,85	0,92	0,96	0,98	
23.	wykorzystuje znajomość układu haseł w encyklopedii do wskazania odpowiednich tomów (4.1)	2	0,47	0,47	0,04	0,08	0,16	0,29	0,47	0,63	0,77	0,88	0,98	
24.	określa rodzaj słownika według podanego kryterium (4.1)	1	0,79	0,78	0,36	0,57	0,70	0,78	0,82	0,84	0,85	0,89	0,93	
25/I	udziela odpowiedzi na pytanie i uzasadnia swoje stanowisko (2.2)	1	0,92	0,93	0,68	0,84	0,89	0,92	0,95	0,96	0,98	0,98	0,99	
25/II	zapisuje odpowiedzi bezbłędnie pod względem ortografii i interpunkcji (2.3)	1	0,36	0,36	0,04	0,09	0,15	0,24	0,33	0,44	0,57	0,71	0,87	
26/I	pisze na temat (2.1)	3	0,65	0,63	0,31	0,43	0,52	0,59	0,64	0,70	0,74	0,79	0,89	
26/II	poprawnie komponuje wypowiedź (2.3)	1	0,86	0,88	0,35	0,59	0,76	0,87	0,93	0,98	1,00	1,00	1,00	
26/III	pisze poprawnie pod względem językowym (2.3)	2	0,55	0,53	0,04	0,12	0,27	0,43	0,56	0,68	0,78	0,85	0,95	
26/IV	pisze poprawnie pod względem ortograficznym (2.3)	1	0,65	0,65	0,05	0,17	0,35	0,55	0,71	0,85	0,93	0,97	1,00	
26/V	pisze poprawnie pod względem interpunkcyjnym (2.3)	1	0,64	0,64	0,06	0,15	0,34	0,52	0,69	0,83	0,92	0,96	0,99	

3.3.3. Wnioski z analizy wykonania zadań przez uczniów

Z analizy wyników w okręgu i analizy rozwiązań uczniowskich można wyprowadzić następujące wnioski:

- Rozumienie tekstu literackiego, w którym narrator – dziecko potocznym, żywym językiem opowiada o sytuacjach i przeżyciach znanych uczniom z własnego doświadczenia, nie sprawiło szóstoklasistom żadnego kłopotu. (Zadania 1, 2, 3, 4 – czytanie)
- Słabiej opanowana jest umiejętność interpretacji utworu poetyckiego. Uczniowie dobrze radzili sobie z odczytaniem sensów dosłownych i wyjaśnieniem znaczeń sformułowań wziętych z języka potocznego (*słucham jednym uchem*), ale głębsza interpretacja (np. odczytanie ogólnych sensów wpisanych w wiersz czy przenośnych sformułowań) okazała się dla nich trudniejsza. Jak co roku, uczniowie mieli problemy z rozpoznawaniem poetyckich środków stylistycznych: nie rozumieją ich funkcji w utworze, mylą pojęcia i terminy, nie potrafią ich praktycznie zastosować. (Zadania 6, 7, 8, 9 – czytanie)
- Na podstawie rozwiązań zadania 13 (*czytanie*) i 14 (*rozumowanie*) można stwierdzić, że uczniowie potrafią czytać kalendarz, rozumieją jego układ, stosowane skróty. Jednak dysponując kartką z kalendarza tylko na jeden miesiąc, nie wszyscy potrafili przewidzieć układu dni i tygodni w następnym miesiącu.

- W tym roku za umiejętność odczytywania z planu kierunku geograficznego pośredniego uczniowie osiągnęli lepsze wyniki niż w poprzednich latach. (Zadanie 16 *czytanie*).
- Większość uczniów wie i rozumie, po jakie źródło informacji należy sięgnąć, by rozwiązać dany problem językowy. A jednak co piąty uczeń nie zna, nawet z nazwy, podstawowego słownika i jego zawartości lub zna tylko tytuły słowników, kompletnie nie rozumiejąc ich przeznaczenia. Może to świadczyć o tym, że w szkole mają na co dzień zbyt mało okazji do praktycznego używania słowników i zapoznają się z nimi tylko „teoretycznie”. (Zadania 5, 24 – *korzystanie z informacji*)
- Z wykonania przez uczniów zadania 23 (*korzystanie z informacji*) można by wnioskować, że prawie połowa z nich encyklopedię zna tylko ze słyszenia, że nigdy samodzielnie nie posługiwała się kilkutomową encyklopedią jako źródłem informacji o ludziach. Co trzecie dziecko nie wiedziało, że w haśle najpierw jest nazwisko, potem imię. Wielu uczniów (co piąty), znając nawet budowę i układ haseł w encyklopedii, myliło się w alfabetycznym przyporządkowaniu nazwisk do tomów. To, wydawałoby się, proste zadanie sygnalizuje poważne kłopoty ponad 40% uczniów w samodzielnym wyszukiwaniu informacji – umiejętności tak ważnej na dalszym etapie kształcenia.
- Trudne jest dla uczniów sytuowanie postaci i wydarzeń w okresach historycznych. Tylko co drugi szóstoklasista potrafił wyszukać w tekście datę podanego wydarzenia i usytuować ją w odpowiednim okresie (średniowiecze). Aż 40% uczniów nie potrafiło uporządkować chronologicznie osób w strojach z różnych okresów historycznych. Najdawniejszym spośród wymienionych w zadaniu był strój średniowiecznego rycerza, ale co czwarty uczeń wybrał szlachcica z XVI wieku. (Zadania 10, 12 – *rozumowanie*)
- Co roku pojawia się w teście zadanie, wymagające od ucznia określenia wieku. W tym roku uczniowie wykonali to zadanie znacznie lepiej niż w latach poprzednich – za zadanie 11 (*rozumowanie*) uzyskali aż 83% punktów.
- Tylko połowa uczniów potrafiła rozwiązać praktyczny problem przedstawiony w zadaniu 18 (*wykorzystywanie wiedzy w praktyce*): wykorzystać pomiar w krokach do obliczenia długości drogi. Inne praktyczne problemy: obliczyć resztę, ustalić liczbę nieobecnych uczniów (obliczając procent danej liczby) były rozwiązywane znacznie lepiej (zadania 19 i 20 - *wykorzystywanie wiedzy w praktyce*). Takie zadania są zapewne częściej ćwiczone na lekcjach.
- W zadaniu 17 (*rozumowanie*) uczniowie mieli do rozwiązania problem: jaką częścią figury podzielonej na równe części jest wskazany fragment? Prawie 60% uczniów rozwiązało ten problem, jednak co czwarty prawdopodobnie nie rozumiał pojęcia ułamka zwykłego lub nie rozumiał praktycznej sytuacji przedstawionej na planie i w zadaniu (jaką częścią działki są rabaty kwiatowe?).
- Proste, realistyczne zadanie 21 (*rozumowanie i wykorzystywanie wiedzy w praktyce*), w którym uczeń miał obliczyć czas spędzony w szkole, okazało się najtrudniejszym zadaniem w całym teście. Tylko niespełna połowa uczniów potrafiła ustalić sposób rozwiązania tego zadania, a spośród nich tylko 38% poprawnie obliczyło łączny czas trwania zdarzeń (pięciu lekcji i przerw między nimi). Tylko co drugi uczeń potrafił czas obliczony w minutach wyrazić poprawnie w godzinach.

- Z wykonania zadania 22 (*rozumowanie i wykorzystywanie wiedzy w praktyce*) wynika, że uczniowie w dalszym ciągu mają problemy z analizowaniem treści zadania, z planowaniem jego rozwiązania, z praktycznym szacowaniem, ze sprawdzeniem, czy otrzymany wynik spełnia warunki zadania, czy jest realistyczny. Wprawdzie nieco częściej niż w latach poprzednich pokazali metodę obliczania pola prostokąta, jednak ciągle wielu z nich (ponad połowa) myli się w obliczeniach, popełniając błędy rachunkowe.
- Realizację zadań 25 i 26 (*pisanie*), świadczą, że uczniowie swobodnie wypowiadają się na tematy bliskie ich doświadczeniom. Chętnie podejmują i rozwijają te tematy, budując spójne, uporządkowane teksty.

Poziom językowy uczniów jest bardzo zróżnicowany. Wielu posługuje się językiem bardzo sprawnie, wielu nie potrafi zamknąć myśli w obrębie zdania. Wiele prac zachwyca bogactwem środków językowych, w wielu razi ubóstwo słownictwa i składni. W wypowiedziach dominuje słownictwo potoczne, występują liczne powtórzenia. Wielu uczniów nie ma świadomości różnic między językiem mówionym a pisanym. Najwięcej jest błędów składniowych i leksykalnych.

Niezrozumienie składni zdań, które sami budują, jest najbardziej prawdopodobną przyczyną wielu błędów interpunkcyjnych.

Chociaż wiele wypowiedzi zapisanych było bezbłędnie lub z niewielką liczbą błędów ortograficznych, w wielu błędy były bardzo liczne. Niepokoi fakt, że uczniowie nie znają pisowni wyrazów bardzo często używanych i nie przestrzegają zasad ortograficznych ćwiczonych w szkole od pierwszej klasy (*ó, u, rz, ż, ch, h*). Z roku na rok wzrasta częstotliwość błędów w pisowni *ą, ę, om, on, em, en*.

* * *

Wnioski płynące z analizy wykonania przez uczniów zadań tegorocznego sprawdzianu są jednakowe w całym kraju. Zostały szczegółowo sformułowane i omówione w sprawozdaniu krajowym ***Osiągnięcia uczniów kończących szkołę podstawową w roku 2007***, w rozdziale VI. *Analiza wykonania zadań (str.28-80)*. Opracowanie to, przygotowane przez ekspertów Centralnej i ośmiu Okręgowych Komisji Egzaminacyjnej, od 28 maja (dnia ogłoszenia wyników sprawdzianu) jest dostępne w Internecie, a pod koniec wakacji zostało przesłane do wszystkich szkół w Polsce.

Zawarte w sprawozdaniu szczegółowe analizy wykonania przez uczniów wszystkich zadań zestawu standardowego *W szkole* są wzbogacone wieloma przykładami różnorodnych rozwiązań uczniowskich (typowych, nietypowych, poprawnych, błędnych itp.), wybranych spośród tysięcy prac z całego kraju. W sprawozdaniu obok omówienia wykonania każdego zadania znajdują się sugestie, poprzez jakie działania dydaktyczne i ćwiczenia można doskonalić umiejętności uczniów potrzebne do rozwiązania tego i podobnych zadań. Zachęcamy do wnikliwej lektury tego obszernego opracowania.

4. Wyniki sprawdzianów niestandardowych

Przystępując do analizy wyników uczniów rozwiązujących zestawy niestandardowe, należy pamiętać o małej liczebności tych grup uczniów (od 0,1% do 1,4% populacji), co utrudnia lub wręcz uniemożliwia wnioskowanie statystyczne, oraz – przede wszystkim – o indywidualnym charakterze każdej dysfunkcji. Osiągnięcia tych

uczniów najlepiej zinterpretują ich nauczyciele, znający wszystkie konteksty kształcenia.

4.1. Wyniki uczniów słabo widzących i niewidomych (zestawy S-4, 5, 6)

Do sprawdzianu w roku 2007 przystąpiło w naszym okręgu 59 uczniów słabo widzących i niewidomych. Rozwiązali oni test *W szkole* w formie dostosowanej (powiększona czcionka 16 pkt – zestaw S-4 i czcionka 24 pkt – zestaw S-5, druk w brajlu – zestaw S-6). Test okazał się dla uczniów z dysfunkcjami wzroku umiarkowanie trudny (tabela 27).

Tabela 27. Wyniki uczniów słabo widzących i niewidomych – dane statystyczne

Warstwa	Liczba uczniów	Wynik średni		Modalna	Odchylenie standardowe
		w pkt.	w %		
okręg	59	21,4	54	17	9,02
kraj	611	23,1	58	21	8,16

Centralna Komisja Egzaminacyjna, dysponując wynikami wszystkich uczniów słabo widzących i niewidomych w kraju, ustaliła na ich podstawie dziewięć przedziałów wyników od *najniższego* do *najwyższego* dla standardowej, dziewięciopunktowej, znormalizowanej skali staninowej (tabela.28). Ustalenie, jaki procent wyników uczniów z naszego okręgu mieści się w poszczególnych przedziałach tej skali, pozwala porównać oba rozkłady – okręgowy i krajowy oraz określić pozycję wyniku ucznia z dysfunkcją wzroku względem innych wyników uzyskanych na sprawdzianie przez uczniów słabo widzących i niewidomych. Skala staninowa umożliwia też porównywanie wyników w kolejnych latach.

Tabela 28. Procentowy rozkład wyników uczniów w przedziałach skali staninowej (S-4, S-5, S-6)

Numer stanina	1.	2.	3.	4.	5.	6.	7.	8.	9.	
Nazwa stanina/wyniku	najniższy	Bardzo niski	niski	niżej średni	średni	wyżej średni	wysoki	bardzo wysoki	najwyższy	
Przedział punktowy	4-10	11-13	14-16	17-20	21-25	26-30	31-34	35-37	38-40	
Procent uczniów	kraj	4,5	7,9	12,1	15,7	21,2	16,7	11,7	6,9	3,3
	okręg	15,2	13,6	18,6	22,0	10,2	6,8	8,5	0,0	5,1

Zadania testu S-4, S-5 i S-6 sprawdzały stopień opanowania przez uczniów pięciu obszarów umiejętności opisanych w standardach wymagań egzaminacyjnych: 1. czytania, 2. pisania, 3. rozumowania, 4. korzystania z informacji, 5. wykorzystywania wiedzy w praktyce.

W naszym okręgu uczniowie słabo widzący i niewidomi uzyskali we wszystkich tych obszarach wyniki niższe od krajowych (tabela 29).

Tabela 29. Wyniki uczniów słabo widzących i niewidomych w obszarach umiejętności

Umiejętność	Numery zadań	Liczba punktów maks.	Średni wynik w okręgu		Odchylenie standardowe	Średni wynik w kraju	
			pkt	%		pkt	%
Czytanie	1, 2, 3, 4, 6, 7, 8, 9, 13, 16	10	7,1	71	2,00	7,3	73
Pisanie	25, 26	10	5,4	54	2,67	5,6	56
Rozumowanie	10, 11, 12, 14, 17, 21-I, 22-I, 22-III	8	3,5	44	2,42	4,0	50

Umiejętność	Numery zadań	Liczba punktów maks.	Średni wynik w okręgu		Odchylenie standardowe	Średni wynik w kraju	
			pkt	%		pkt	%
Korzystanie z informacji	5, 23, 24	4	2,4	61	1,22	2,6	66
Wykorzystywanie wiedzy w praktyce	15, 18, 19, 20, 21-II, 21-III, 22-II, 22-IV	8	3,0	38	2,67	3,5	44

Zadania zestawów dostosowanych do potrzeb uczniów z dysfunkcjami wzroku sprawdzały te same umiejętności co zadania testu standardowego (patrz kartoteka testu *W szkole*). Najtrudniejsze okazały się: w *czytaniu* – interpretacja wiersza, w *pisaniu* – przestrzeganie poprawności językowej, ortograficznej i interpunkcyjnej, w *rozumowaniu* – ustalenie sposobu obliczenia łącznego czasu trwania zdarzeń i analiza otrzymanych wyników w celu ustalenia liczby spełniającej warunki zadania, w *korzystaniu z informacji* – wykorzystanie znajomości układu haseł w encyklopedii do wskazania odpowiednich tomów, w *wykorzystaniu wiedzy w praktyce* – obliczenie czasu trwania zdarzeń, posługiwanie się jednostkami czasu oraz obliczenie pola prostokąta.

4.2. Wyniki uczniów słabo słyszających i niesłyszających (zestaw S-7)

Do sprawdzianu w roku 2007 przystąpiło w naszym okręgu 77 uczniów słabo słyszających i niesłyszających. Rozwiązali oni test *W szkole* w formie dostosowanej (zestaw S-7). W okręgu test okazał się dla uczniów z dysfunkcjami słuchu łatwy, w kraju - umiarkowanie trudny (tabela 30).

Tabela 30. Wyniki uczniów słabo słyszających i niesłyszających – dane statystyczne

Warstwa	Liczba uczniów	Wynik średni		Modalna	Odchylenie standardowe
		w pkt.	w %		
okręg	77	29,1	73	38	7,85
kraj	811	26,3	66	39	9,49

CKE, dysponując wynikami wszystkich uczniów słabo słyszających i niesłyszających w kraju, ustaliła na ich podstawie dziewięć przedziałów wyników od *najniższego* do *najwyższego* dla standardowej, dziewięciopunktowej, znormalizowanej skali staninowej (tabela 31.). Ustalenie, jaki procent wyników uczniów z naszego okręgu mieści się w poszczególnych przedziałach tej skali, pozwala porównać oba rozkłady – okręgowy i krajowy oraz określić pozycję wyniku ucznia z dysfunkcją słuchu względem innych wyników uzyskanych na sprawdzianie przez uczniów słabo słyszających i niesłyszających. Skala staninowa umożliwia też porównywanie wyników w kolejnych latach.

Tabela 31. Procentowy rozkład wyników uczniów w przedziałach skali staninowej

Numer stanina	1.	2.	3.	4.	5.	6.	7.	8.	9.	
Nazwa stanina/wyniku	najniższy	bardzo niski	niski	niżej średni	średni	wyżej średni	wysoki	bardzo wysoki	najwyższy	
Przedział punktowy	3-7	8-13	14-19	20-25	26-29	30-34	35-37	38-39	40	
Procent uczniów	kraj	4,7	7,4	12,3	16,9	17,6	15,8	12,8	9,5	2,9
	okręg	1,3	3,9	7,8	18,2	24,7	7,8	6,5	10,4	19,5

Zadania testu S-7 sprawdzały stopień opanowania przez uczniów pięciu obszarów umiejętności opisanych w standardach wymagań egzaminacyjnych: 1. *czytania*,

2. pisania, 3. rozumowania, 4. korzystania z informacji, 5. wykorzystywania wiedzy w praktyce. W naszym okręgu uczniowie słabo słyszający i niesłyszający we wszystkich tych obszarach uzyskali wyniki nieco wyższe od krajowych (tabela 32.). Wyniki za poszczególne zadania/sprawdzane czynności w kraju i okręgu pokazano w tabeli 33.

Tabela 32. Wyniki uczniów słabo słyszających i niesłyszających w obszarach umiejętności

Umiejętność	Numery zadań	Liczba punktów maks.	Średni wynik w okręgu		Odchylenie standardowe	Średni wynik w kraju	
			pkt	%		pkt	%
Czytanie	1, 2, 3, 4, 5, 6, 7, 8, 9, 13, 16, 13, 17	10	7,9	79	1,88	7,7	77
Pisanie	21-III, 22-V, 25, 26	10	8,0	80	2,60	7,2	72
Rozumowanie	10, 11, 12, 14, 17, 21-I, 22-I, 22-III	8	5,1	63	2,18	4,6	57
Korzystanie z informacji	6, 23, 24	4	2,8	69	0,99	2,5	63
Wykorzystywanie wiedzy w praktyce	15, 18, 19, 20, 21-II, 22-II, IV	8	5,3	65	2,32	4,3	53

Tabela 33. Kartoteka testu *W szkole* (S-7) z wartościami wskaźników łatwości

Numer zadania	Sprawdzana czynność ucznia Uczeń:	Liczba punktów	Numer standardu	Łatwość kraj	Łatwość okręg
1.	odczytuje informacje podane wprost	1	1.1	0,95	0,97
2.	odczytuje informacje podane wprost	1	1.1	0,94	0,96
3.	odczytuje i przetwarza informacje	1	1.1	0,55	0,55
4.	odczytuje i przetwarza informacje	1	1.1	0,84	0,88
5.	określa narratora	1	1.1	0,69	0,66
6.	wskazuje odpowiednie źródło informacji	1	4.1	0,79	0,82
7.	odczytuje i uogólnia treść wiersza	1	1.1	0,84	0,90
8.	rozpoznaje charakter refleksji podmiotu mówiącego w wierszu	1	1.2	0,67	0,70
9.	określa funkcję charakterystycznego fragmentu wiersza (ciągu pytań retorycznych)	1	1.2	0,76	0,82
10.	ustala, w którym wieku miało miejsce wydarzenie	1	3.1	0,63	0,73
11.	oblicza upływ czasu od momentu założenia szkoły do podanego roku	1	3.1	0,62	0,66
12.	wskazuje przedmioty charakterystyczne dla epoki średniowiecza	1	3.1	0,80	0,83
13.	odczytuje dane z kalendarza	1	1.4	0,87	0,94
14.	na podstawie kalendarza określa dni tygodnia dla podanych dat	1	3.7	0,58	0,56
15.	oblicza obwód kwadratu	1	5.3	0,50	0,61
16.	odczytuje kierunek geograficzny	1	1.4	0,63	0,61
17.	określa, jaką częścią figury podzielonej na równe części jest wskazany fragment	1	3.6	0,31	0,29
18.	oblicza w metrach długość pomieszczenia	1	5.3	0,81	0,95
19.	oblicza koszt zakupów	1	5.3	0,73	0,79
20.	oblicza ułamek danej liczby	1	5.5	0,53	0,61
21.	I. ustala sposób obliczenia łącznego czasu trwania zdarzeń	1	3.8	0,86	0,94
	II. oblicza łączny czas trwania zdarzeń	1	5.3	0,78	0,88
	III. odpowiada na pytanie	1	2.2	0,86	0,94

Numer zadania	Sprawdzana czynność ucznia Uczeń:	Liczba punktów	Numer standardu	Łatwość kraj	Łatwość okręg
22.	I. przedstawia metodę obliczenia kosztu jednej części zakupów	1	3.8	0,42	0,58
	II. oblicza koszt jednej części zakupów	1	5.3	0,35	0,51
	III. przedstawia metodę obliczenia kosztu drugiej części zakupów	1	3.8	0,34	0,48
	IV. oblicza cenę	2	5.3	0,29	0,45
	V. odpowiada na pytanie	1	2.2	0,72	0,84
23.	wykorzystuje znajomość układu haseł w encyklopedii do wskazania odpowiednich tomów	2	4.1	0,54	0,61
24.	wskazuje adresy odpowiednich stron internetowych	1	4.1	0,67	0,73
25.	odpowiada na zadane pytanie	2	2.2	0,77	0,82
26.	I. pisze na zadany temat	2	2.1	0,72	0,73
	II. tworzy tekst logicznie uporządkowany	1	2.3	0,71	0,84
	III. pisze komunikatywnie	3	2.1	0,64	0,77

4.3. Wyniki uczniów z upośledzeniem w stopniu lekkim (zestaw S-8)

Do sprawdzianu w roku 2007 przystąpiło w naszym okręgu 679 uczniów z upośledzeniem w stopniu lekkim. Rozwiązywali oni test *O wiosnie*, specjalnie dla nich przygotowany. Test okazał się dla uczniów z upośledzeniem w stopniu lekkim łatwy (tabela 34.).

Tabela 34. Wyniki uczniów z upośledzeniem w stopniu lekkim – dane statystyczne

Warstwa	Liczba uczniów	Wynik średni		Modalna	Odchylenie standardowe
		w pkt.	w %		
okręg	679	28,4	71	30	6,68
kraj	6902	28,3	71	30	7,21

Centralna Komisja Egzaminacyjna, dysponując wynikami wszystkich uczniów z upośledzeniem w stopniu lekkim w kraju, ustaliła na ich podstawie dziewięć przedziałów wyników od *najniższego* do *najwyższego* dla standardowej, dziewięciopunktowej, znormalizowanej skali staninowej (tabela 35.). Ustalenie, jaki procent wyników uczniów z naszego okręgu mieści się w poszczególnych przedziałach tej skali, pozwala porównać rozkłady – krajowy, okręgowy i wojewódzkie oraz określić pozycję wyniku ucznia z trudnościami w uczeniu się względem innych wyników uzyskanych na sprawdzianie przez uczniów z upośledzeniem w stopniu lekkim. Skala staninowa umożliwia też porównywanie wyników w kolejnych latach. W okręgu jest znacznie mniej niż w kraju wyników niskich (stanin 1., 2. i 3.)

Tabela 35. Procentowy rozkład wyników uczniów w przedziałach skali staninowej (S-8)

Numer stanina	1.	2.	3.	4.	5.	6.	7.	8.	9.	
Nazwa stanina/wyniku	najniższy	bardzo niski	niski	niżej średni	średni	wyżej średni	wysoki	bardzo wysoki	najwyższy	
Przedział punktowy	0-12	13-19	20-24	25-27	28-31	32-33	34-35	36-38	39-40	
Procent uczniów	kraj	4,2	7,6	12,8	14,2	18,5	18,1	10,8	9,5	6,8
	okręg	2,5	3,1	5,9	16,9	28,4	19,1	11,9	7,2	4,9

Zadania testu S-8 sprawdzały stopień opanowania przez uczniów pięciu obszarów umiejętności opisanych w standardach wymagań egzaminacyjnych: 1. czytania, 2. pisanie, 3. rozumowania, 4. korzystania z informacji, 5. wykorzystywania wiedzy w praktyce.

W naszym okręgu uczniowie z upośledzeniem umysłowym w stopniu lekkim uzyskali we wszystkich tych obszarach wyniki bardzo zbliżone do krajowych (tabela 36.). Pewne różnice zauważyć można na poziomie wykonania zadań/ sprawdzanych czynności (tabela 37.).

Tabela 36. Wyniki uczniów z upośledzeniem umysłowym w stopniu lekkim w obszarach umiejętności

Umiejętność	Numery zadań	Liczba pkt. maks.	Średni wynik okręgu		Odchylenie standardowe	Średni wynik w kraju	
			Pkt	%		pkt	%
Czytanie	1, 2, 4, 11-I, 21, 23, 24	9	6,8	75	1,96	6,6	73
Pisanie	5, 16	8	6,1	76	2,46	5,9	73
Rozumowanie	6, 7, 8, 10, 11-II, 12, 17, 22-I	9	5,3	59	1,83	5,4	60
Korzystanie z informacji	14, 19	2	1,6	78	0,57	1,6	79
Wykorzystywanie wiedzy w praktyce	3, 9, 11-III, 11-IV, 13, 15, 18, 20, 22-II, 22-III	12	8,6	72	1,98	8,9	74

Tabela 37. Kartoteka testu *O wiosnie* (S-8) z wartościami wskaźników łatwości

Numer zadania	Sprawdzana czynność ucznia Uczeń:	Liczba punktów	Numer standardu	Łatwość kraj	Łatwość okręg
1.	odczytuje znaczenie dosłowne tekstu	1	1.1	0,86	0,86
2.	odczytuje informację z tekstu	1	1.1	0,82	0,84
3.	wskazuje sposób zachowania się	1	5.8	0,92	0,93
4.	odczytuje dane zgodnie ze wskazanym kryterium	1	1.4	0,66	0,66
5.	zaznacza dane na diagramie	2	2.4	0,76	0,77
6.	wskazuje zmiany zachodzące w przyrodzie na wiosnę	2	3.6	0,81	0,80
7.	określa warunki życia roślin	1	3.6	0,88	0,87
8.	wskazuje etapy rozwoju rośliny	1	3.7	0,56	0,54
9.	nazywa części rośliny, dobierając odpowiednie terminy	3	5.1	0,98	0,99
10.	rozpoznaje trójkąt	1	3.6	0,52	0,52
11.	I. odczytuje z planu wymiary figury	1	1.4	0,54	0,54
	II. ustala sposób obliczenia obwodu	1	3.8	0,20	0,16
	III. oblicza obwód	1	5.3	0,19	0,15
	IV. podaje wynik z mianem	1	5.3	0,62	0,61
12.	wskazuje porę roku	1	3.6	0,46	0,45
13.	wskazuje przyrząd do obserwacji ptaków	1	5.2	0,87	0,87
14.	wskazuje źródło, w którym znajdzie określoną informację	1	4.1	0,64	0,62
15.	podaje zasadę postępowania w środowisku przyrodniczym	1	5.8	0,84	0,86
16.	I. pisze na temat	1	2.1	0,92	0,92
	II. redaguje wypowiedź w formie opisu	1	2.1	0,79	0,88
	III. pisze tekst składający się z co najmniej 4 wypowiedzeń	1	2.3	0,69	0,71
	IV. pisze tekst poprawny pod względem ortograficznym	1	2.3	0,60	0,65
	V. pisze tekst poprawny pod względem językowym	1	2.3	0,66	0,71
	VI. pisze czytelnie	1	2.5	0,67	0,71
17.	zaznacza wskazaną datę w kalendarzu	1	3.1	0,71	0,72
18.	oblicza liczbę dni zgodnie z podanym kryterium	1	5.5	0,59	0,57
19.	wskazuje źródło, w którym znajdzie określoną informację	1	4.1	0,93	0,95
20.	wskazuje przyrząd do pomiaru temperatury	1	5.2	0,88	0,88

Numer zadania	Sprawdzana czynność ucznia Uczeń:	Liczba punktów	Numer standardu	Ła- twość kraj	Ła- twość okręg
21.	odczytuje symbole zjawisk pogodowych	1	1.3	0,92	0,92
22.	I. ustala sposób obliczenia czasu	1	3.8	0,43	0,44
	II. oblicza czas	1	5.3	43	0,41
	III. podaje wynik z mianem	1	5.3	0,62	0,39
23.	I. odczytuje tytuł utworu	1	1.2	0,89	0,90
	II. wskazuje autora utworu	1	1.2	0,92	0,92
24.	dobiera z wiersza wyrazy rymujące się	2	1.2	0,47	0,59

5. Wnioski

Organizacja sprawdzianu

- W zdecydowanej większości szkoły były dobrze przygotowane do przeprowadzenia sprawdzianu i zapewniły uczniom właściwe warunki pracy a zespoły nadzorujące rzetelnie wypełniały wszystkie zadania wynikające z procedur i instrukcji. Uchybienia zdarzały się sporadycznie (np. niewłaściwy skład ZN, brak przeniesienia kodów uczniów na matryce znaków, nieprzestrzeganie przez uczniów instrukcji kodowania odpowiedzi na karcie, pisanie ołówkiem).

Dyrektorzy szkół - przewodniczący szkolnych zespołów egzaminacyjnych powinni szczególnie zadbać o staranne przeszkolenie zespołów nadzorujących i zapoznanie uczniów przed sprawdzianem ze sposobem kodowania prac i odpowiedzi.

- Poradnie psychologiczno-pedagogiczne powinny w opiniach/orzeczeniach o dysfunkcjach uczniów precyzyjnie i jednoznacznie formułować informacje o sposobach dostosowania warunków sprawdzianu do potrzeb ucznia oraz wspierać dyrektorów szkół w rozwiązywaniu problemów związanych z interpretacją założeń.
- Ze względu na duże krajowe zróżnicowanie liczby laureatów konkursów w poszczególnych województwach warto by kuratoria oświaty wypracowały wspólne ustalenia w tym zakresie.
- Trzeba dążyć do zwiększenia liczby zewnętrznych obserwatorów w ścisłej współpracy z przedstawicielami organów prowadzących i nadzorujących szkoły.
- Należy ustawicznie doskonalić umiejętności egzaminatorów wpisanych do ewidencji OKE w zakresie kryterialnego oceniania rozwiązań uczniowskich.
- Należy zachęcać nauczycieli szkół podstawowych do uczestnictwa w szkoleniach dla kandydatów na egzaminatorów sprawdzianu.

Osiągnięcia uczniów

- Nauczyciele powinni zwracać uwagę w kształceniu uczniów na te umiejętności, które na sprawdzianie wypadły najslabiej. Dotyczy to głównie sprawności językowej uczniów, sprawności wykonywania działań arytmetycznych oraz umiejętności samodzielnego analizowania treści zadań.
- Krajowe i okręgowe analizy wykonania zadań powinny być punktem odniesienia do wyników osiągniętych przez uczniów w konkretnych szkołach. W sprawozda-

niach komisji egzaminacyjnych nauczyciele znajdują wiele wskazówek pozwalających usprawnić i udoskonalić proces nauczania.

- Prace nad zwiększeniem efektywności kształcenia w szkołach powinny być prowadzone w zespołach ponadprzedmiotowych.
- Warto prześledzić edukacyjną drogę uczniów, którzy znaleźli się w grupie zagrożonych niskimi osiągnięciami, bądź w grupie uczniów o znacznym potencjale.

W pierwszej klasie gimnazjum należy zwrócić szczególną uwagę na uczniów zagrożonych, ponieważ najczęściej wymagają oni pomocy i indywidualnej opieki dydaktycznej. Uczniom o wysokim potencjale należy stwarzać możliwości dalszego rozwoju ich zdolności.

- Trzeba zwrócić uwagę na przyczyny trudności uczniów w rozwiązywaniu zadań z matematyki.
- Do porównań wyników z kolejnych lat służą skale staninowe, a nie średnie wyniki w danym roku. Badanie corocznej pozycji wyniku na skali staninowej pozwala uzyskać informacje o dynamice osiągnięć uczniów danej szkoły w kolejnych latach.
- Wyniki sprawdzianu są tylko jednym z elementów oceny pracy szkoły. Należy je zawsze analizować i interpretować z uwzględnieniem możliwie największej liczby czynników, które mogły mieć wpływ na osiągnięcia uczniów, m.in. konteksty środowiskowe, dysfunkcje uczniów, warunki nauczania.
- Kuratoria oświaty i organy prowadzące szkoły powinny badając dynamikę wyników sprawdzianu w cyklu wieloletnim szukać przyczyn niskich wyników osiąganych przez szkoły i wspomagać je w doskonaleniu szkolnego systemu kształcenia. Trzeba wspierać szkoły, które pracują w wyjątkowo trudnych warunkach, zwłaszcza szkoły wiejskie. Warto upowszechniać doświadczenia szkół, które uzyskują z roku na rok coraz lepsze wyniki
- Placówkom doskonalenia nauczycieli rekomendujemy wspomaganie szkół w tworzeniu programów mających na celu zwiększenie efektywności kształcenia oraz podejmowanie działań doradczo-metodycznych w zakresie kształcenia przez szkołę umiejętności, które w kolejnych latach na sprawdzianach sprawiają uczniom najwięcej problemów (np. w zakresie kształtowania językowego czy analizowania i rozwiązywania zadań tekstowych z matematyki).