



**Sprawdzian w szóstej klasie
szkoły podstawowej
w województwie dolnośląskim i opolskim**

w 2004 roku

RAPORT

Przygotował zespół pracowników Okręgowej Komisji Egzaminacyjnej we Wrocławiu w składzie:

Stanisław Jakubowicz, Barbara Josiak, Hanna Kościelska, Barbara Laska, Jakub Lis,
Henryk Puchała, Janina Różanowska

Koordinator

Barbara Josiak

Spis treści

Wstęp	4
I. Organizacja sprawdzianu	5
1. Uczniowie na sprawdzianie	5
2. Przygotowanie szkół do przeprowadzenia sprawdzianu	7
3. Obserwacja przebiegu sprawdzianu	8
4. Odbiór materiałów egzaminacyjnych ze szkół	9
5. Organizacja i przebieg sprawdzania prac	9
6. Ustalenie wyników sprawdzianu i przekazanie ich do szkół	10
7. Wgląd do prac uczniowskich	10
8. Sprawdzian w terminie dodatkowym	11
II. Ewaluacja przebiegu sprawdzianu	12
1. Wyniki obserwacji przebiegu sprawdzianu	12
2. Analiza protokołów zbiorczych	14
3. Analiza protokołów egzaminatorów	15
4. Wnioski	16
III. Wyniki sprawdzianu	17
1. Sprawdzian w 2004 r.	17
2. Omówienie wyników sprawdzianu w 2004 r.	24
3. Sprawdzian w latach 2002-2004	30
IV. Formy komunikowania wyników sprawdzianu i ich znaczenie	35

Wstęp

Przekazujemy Państwu RAPORT *Sprawdzian w szóstej klasie szkoły podstawowej w województwie dolnośląskim i opolskim w 2004 roku*. Stanowi on rozwinięcie i dopełnienie przekazanej szkołom w maju I części raportu, zawierającej materiały umożliwiające przeprowadzenie jeszcze przed zakończeniem roku szkolnego szczegółowej analizy wyników tegorocznego sprawdzianu – w odniesieniu do uczniów, zespołów klasowych i całej szkoły – oraz sformułowanie wynikających z tej analizy wniosków do pracy rady pedagogicznej w roku szkolnym 2004/2005.

Niniejsze opracowanie pozwoli na konfrontację wyników własnych z osiągnięciami uczniów i szkół w całym okręgu egzaminacyjnym. Przedstawiono w nim osiągnięcia uczniów we wszystkich badanych sprawdzianem obszarach umiejętności.

Raport zawiera też opis organizacji i przebiegu sprawdzianu w roku 2004 na terenie działania Okręgowej Komisji Egzaminacyjnej we Wrocławiu oraz wnioski wynikające z doświadczeń tego sprawdzianu. Całość zamyka rozdział opisujący stosowane przez OKE formy komunikowania wyników sprawdzianu i ich znaczenie dla szkoły.

* * *

Po dwóch latach doświadczeń przekazujemy do szkół tekst RAPORTU bez komentowania go na spotkaniach szkoleniowych. Jesteśmy przekonani, że Państwo Dyrektorzy i rady pedagogiczne są dostatecznie przygotowane do samodzielnej refleksji i formułowania ważnych dla własnej pracy wniosków. Czekamy na Państwa opinie o zawartych w raporcie materiałach i komentarze na temat ich przydatności i możliwości wykorzystywania w praktyce szkolnej.

* * *

Za bardzo dobrą współpracę w roku szkolnym 2003/2004 dziękujemy serdecznie:

- Przewodniczącym i Członkom szkolnych zespołów egzaminacyjnych,
- Przewodniczącym i Członkom zespołów egzaminatorów zewnętrznych,
- Kuratorom i Wizytatorom Kuratoriów Oświaty we Wrocławiu i Opolu.

I. Organizacja sprawdzianu

Zasady i tryb przeprowadzania sprawdzianu w 2004 r. określało Rozporządzenie Ministra Edukacji Narodowej z dnia 21 marca 2001 r. w sprawie warunków i sposobu oceniania, klasyfikowania i promowania uczniów i słuchaczy oraz przeprowadzania egzaminów i sprawdzianów w szkołach publicznych (Dz.U. z 2001 r. Nr 29, poz. 323; zm.: Dz.U. z 2001 r. Nr 128, poz. 1419, z 2002 r. Nr 46, poz. 433, Nr 155, poz. 1289, Nr 214, poz. 1807 oraz z 2003 r. Nr 26, poz. 225).

1. Uczniowie na sprawdzianie

Na terenie działania Okręgowej Komisji Egzaminacyjnej we Wrocławiu do sprawdzianu w dniu 1 kwietnia 2004 r. przystąpiło **50443** uczniów klas szóstych z **1243** szkół podstawowych w województwie dolnośląskim i opolskim.

Liczba uczniów na sprawdzianie 1 kwietnia 2004 r.

Warstwa	Woj. dolnośląskie		Woj. opolskie		Ogółem w okręgu	
	liczba	%	liczba	%	liczba	%
miasto powyżej 100 tys. mieszkańców	9870	27,1	1351	9,6	11221	22,2
miasto od 20 tys. do 100 tys. mieszkańców	8048	22,1	3352	23,9	11400	22,7
miasto do 20 tys. mieszkańców	7878	21,6	3093	22,0	10971	21,7
wieś	10611	29,2	6240	44,5	16851	33,4
Ogółem	36407	100,0	14036	100,0	50443	100,0

Liczba szkół przeprowadzających sprawdzian 1 kwietnia 2004 r.

Warstwa	Woj. dolnośląskie		Woj. opolskie		Ogółem w okręgu	
	szkoły publiczne	szkoły niepubl.	szkoły publiczne	szkoły niepubl.	szkoły publiczne	szkoły niepubl.
miasto powyżej 100 tys. mieszkańców	140	11	28	2	168	13
miasto od 20 tys. do 100 tys. mieszkańców	116	4	45	2	161	6
miasto do 20 tys. mieszkańców	124	6	50	1	174	7
wieś	428	5	275	6	703	11
Ogółem szkół	808	26	398	11	1206	37
	834		409		1243	

Z całej liczby szóstoklasistów, którzy przystąpili do sprawdzianu w dniu 1 kwietnia 2004, 99% to uczniowie szkół publicznych. W 37 szkołach niepublicznych w okręgu pisało sprawdzian 532 uczniów (1,1%). Najwięcej szkół podstawowych (57%) zlokalizowanych jest na wsi. Uczęszczało do nich ponad 33% uczniów przystępujących do sprawdzianu na terenie OKE we Wrocławiu.

Większość szóstoklasistów (około 98%) rozwiązywała na sprawdzianie zestaw standardowy (S-A1-042) przeznaczony dla uczniów bez dysfunkcji oraz uczniów ze stwierdzoną przez poradnię psychologiczno-pedagogiczną dysleksją rozwojową. Uczniowie z orzeczonymi dysfunkcjami wzroku lub słuchu oraz uczniowie z upośledzeniem umysłowym w stopniu lekkim pisali sprawdzian w formie dostosowanej do ich potrzeb i możliwości.

**Liczby uczniów rozwiązujących poszczególne zestawy zadań
na sprawdzianie 1 kwietnia 2004 r.**

Kod zestawu	Przeznaczenie	Woj. dolnośląskie		Woj. opolskie		Ogółem w okręgu	
		liczba	%	liczba	%	liczba	%
S-A1-042	dla uczniów bez dysfunkcji i uczniów z dysleksją rozwojową	35775	98,26	13708	97,66	49483	98,10
S-A4-042	dla uczniów słabo widzących (czcionka 16 pkt.)	22	0,06	6	0,04	28	0,06
S-A5-042	dla uczniów słabo widzących (czcionka 24 pkt.)	10	0,03	6	0,04	16	0,03
S-A6-042	dla uczniów niewidomych (druk w brajlu)	4	0,01	0	0,00	4	0,01
S-A7-042	dla uczniów słabo słyszących i niesłyszących	61	0,17	11	0,08	72	0,14
S-A8-042	dla uczniów z upośledzeniem umysłowym w stopniu lekkim	535	1,47	305	2,17	840	1,66
Ogółem		36407	100,0	14036	100,0	50443	100,0

Wśród uczniów rozwiązujących zestaw standardowy 8,6% stanowili uczniowie z dysleksją rozwojową. Mieli oni prawo do wydłużonego o 50% czasu pracy z zestawem standardowym, do oceny rozwiązań zadań otwartych według dostosowanych kryteriów oraz do innych udogodnień zaleconych przez poradnię psychologiczno-pedagogiczną.

Zwraca uwagę rozwarstwienie uczniów ze stwierdzoną dysleksją: w dużych miastach jest ich nieproporcjonalnie więcej niż w pozostałych warstwach.

Liczba uczniów rozwiązujących zestaw standardowy (z uwzględnieniem dysleksji)

Warstwa	Woj. dolnośląskie			Woj. opolskie			Ogółem w okręgu		
	ogółem	w tym z dysleksją		ogółem	w tym z dysleksją		ogółem	w tym z dysleksją	
		liczba	%		liczba	%		liczba	%
miasto powyżej 100 tys. mieszk.	9700	1443	14,9	1338	320	23,9	11038	1763	16,0
miasto od 20 tys. do 100 tys. mieszk.	7894	396	5,0	3227	270	8,4	11121	666	6,0
miasto do 20 tys. mieszk.	7707	510	6,6	2994	286	9,6	10701	796	7,4
wieś	10474	543	5,2	6149	480	7,8	16623	1023	6,2
Razem	35775	2892	8,1	13708	1356	9,9	49483	4248	8,6

Dla uczniów, którzy z przyczyn zdrowotnych bądź losowych nie mogli pisać sprawdzianu kwietniowego, przeprowadzono 15 czerwca sprawdzian w terminie dodatkowym. Przystąpiło do niego **113** uczniów.

Ze względu na stan zdrowia **64** uczniów decyzją Dyrektora OKE zostało zwolnionych z obowiązku przystąpienia do sprawdzianu.

Łącznie w dniu 1 kwietnia i w terminie dodatkowym na terenie działania Okręgowej Komisji Egzaminacyjnej we Wrocławiu do sprawdzianu przystąpiło **50556** szóstoklasistów, o 2088 mniej niż w roku 2003. Liczba szkół w okręgu przeprowadzających sprawdzian zmniejszyła się w stosunku do roku ubiegłego o 17.

2. Przygotowanie szkół do przeprowadzenia sprawdzianu

W celu odpowiedniego przygotowania szkół do przeprowadzenia sprawdzianu w 2004 roku Okręgowa Komisja Egzaminacyjna we Wrocławiu przeprowadziła dwa cykle szkoleń dla odpowiedzialnych za prawidłową organizację i przebieg sprawdzianu przewodniczących szkolnych zespołów egzaminacyjnych i ich zastępców.

Na spotkaniach w październiku 2003 podsumowano doświadczenia roku szkolnego 2002/2003 i ustalono zakres i harmonogram prac zabezpieczających sprawne przygotowanie sesji wiosennej w 2004 r. W lutym 2004 r. miał miejsce cykl szkoleń dla przewodniczących szkolnych zespołów egzaminacyjnych i ich zastępców, w czasie których omówiono i przekazano wszelkie informacje i materiały niezbędne do prawidłowego przygotowania i przeprowadzenia sprawdzianu w szkole, w tym procedury i instrukcje oraz szczegółowy harmonogram działań.

Szkolenia przewodniczących szkolnych zespołów egzaminacyjnych i ich zastępców w roku szkolnym 2003/2004

Termin szkoleń	Liczba szkoleń	Liczba uczestników szkoleń
październik 2003	17	1241
luty 2004	22	1326
Ogółem	39	2567

Odpowiadając na zapotrzebowanie szkół (nauczycieli, rodziców, uczniów) Okręgowa Komisja Egzaminacyjna przygotowała zestawy zadań na próbny sprawdzian dla uczniów klas szóstych (zestaw standardowy i zestawy dostosowane dla uczniów z dysfunkcjami). Próbny sprawdzian odbył się w szkołach podstawowych województwa dolnośląskiego i opolskiego 23 stycznia 2004 r. Jego przeprowadzenie umożliwiło uczniom zapoznanie się z sytuacją egzaminacyjną, sposobem kodowania zestawów i wypełniania kart odpowiedzi. Szkoły mogły przećwiczyć procedury obowiązujące na sprawdzianie kwietniowym oraz jego organizację.

3. Obserwacja przebiegu sprawdzianu

Uczniowie z 1243 szkół w okręgu pisali sprawdzian w **5137** salach egzaminacyjnych. W każdej sali za jego prawidłowy przebieg i organizację odpowiadał co najmniej trzyosobowy zespół nadzorujący (w tym jeden nauczyciel z innej szkoły).

Sprawdzian rozpoczął się o godz. 9.00. Jego przebieg był monitorowany przez zewnętrznych obserwatorów i ekspertów upoważnionych bądź powołanych przez Dyrektora OKE. Łącznie w ponad 60% szkół obserwację przeprowadzało **938** osób.

Zewnętrzna obserwacja przebiegu sprawdzianu

Obserwatorzy/eksperti OKE	Liczba
Wizytatorzy kuratoriów oświaty	116
Pracownicy samorządów lokalnych	130
Pracownicy ośrodków metodycznych	62
Pracownicy wyższych uczelni	1
Pracownicy poradni psychologiczno-pedagogicznych	110
Nauczyciele innych szkół	519
Ogółem	938

Sprawdzian przebiegał bez zakłóceń. Omówienie wyników zewnętrznej obserwacji prawidłowości jego przeprowadzenia zostało przedstawione w rozdziale II *Ewaluacja przebiegu sprawdzianu*.

4. Odbiór materiałów egzaminacyjnych ze szkół

Bezpośrednio po sprawdzianie uruchomiono w okręgu **32** punkty odbioru materiałów egzaminacyjnych ze szkół (27 w woj. dolnośląskim i 5 w opolskim). W wyznaczonych placówkach w godz. 11.00-14.00 pracownicy OKE i wizytatorzy kuratoriów oświaty przyjmowali protokolarnie od przewodniczących szkolnych zespołów egzaminacyjnych prace uczniów i dokumentację sprawdzianu. Prace uczniów były oddawane w tzw. bezpiecznych kopertach, spakowanych i zaklejonych na salach egzaminacyjnych w obecności uczniów.

Bezpiecznych kopert nie otwierano w punktach odbioru, by przeliczać prace uczniów. Sprawdzo- no natomiast zgodność liczby prac deklarowanej w opisie koperty z liczbą prac zapisaną w protokole odbioru prac od uczniów w danej sali. Odbierano również zbiorcze protokoły przebiegu sprawdzianu, zestawy uczniów nieobecnych i zestawy niewykorzystane oraz inną dokumentację wynikającą z procedur bądź instrukcji OKE. Praca w punktach odbioru przebiegała sprawnie i bez zakłóceń.

5. Organizacja i przebieg sprawdzania prac

Sprawdzanie prac egzaminacyjnych odbywało się w **14** ośrodkach oceniania. Uczestniczyło w nich **519** zewnętrznych egzaminatorów (371 z woj. dolnośląskiego i 148 z woj. opolskiego), którzy pracowali w **29** zespołach powołanych przez dyrektora OKE. W poszczególnych zespołach byli nauczyciele różnych przedmiotów, głównie poloniści i matematycy.

W dniach 31 marca i 1 kwietnia, w Centralnej Komisji Egzaminacyjnej w Warszawie odbyło się spotkanie koordynatora krajowego sprawdzianu z koordynatorami okręgowymi. Podczas tego spotkania zostały ostatecznie ustalone schematy punktowania zadań i dobrano prace uczniowskie do ćwiczeń dla egzaminatorów. W dniu 3 kwietnia w OKE we Wrocławiu koordynatorzy okręgowi przeszkolili przewodniczących zespołów egzaminatorów z zakresu stosowania ustalonych wcześniej w Centralnej Komisji Egzaminacyjnej schematów punktowania zadań.

W dniu 4 kwietnia w ośrodkach oceniania przewodniczący przeprowadzili w swoich zespołach szkolenia egzaminatorów. Na szkoleniu egzaminatorzy rozwiązywali zadania z arkusza sprawdzianu, poznali obowiązujące schematy punktowania, trenowali ich stosowanie na dobranych w CKE pracach ćwiczeniowych. Omawiana była zbieżność punktowania i zgodność z ustalonym centralnie wzorcem. Po odbytych szkoleniach egzaminatorzy zaczęli sprawdzać prace uczniowskie. Pierwsze dwie prace uczniowskie sprawdzane przez egzaminatora były natychmiast weryfikowane. Zauważone przez przewodniczącego problemy były omawiane jeszcze przed przystąpieniem egzaminatora do dalszego sprawdzania.

Zespoły egzaminatorów pracowały w ośrodkach oceniania w dniach 4, 7 i 8 kwietnia. W dniach 5 i 6 kwietnia egzaminatorzy sprawdzali część prac w swoich domach. Jeden zespół egzaminatorów sprawdził średnio **1740** prac. Na egzaminatora przypadało średnio **97** prac uczniowskich. Podczas pracy zespołów w ośrodkach oceniania pojawiające się problemy z ocenianiem uczniowskich rozwiązań były na bieżąco konsultowane przez egzaminatorów z przewodniczącym lub omawiane na forum całego zespołu.

Aby ułatwić przewodniczącemu ciągle sprawdzanie poprawności stosowania przez egzaminatorów schematów punktowania, w każdym zespole został wyznaczony egzaminator, którego zadaniem było powtórne ocenienie wskazanych przez przewodniczącego prac uczniowskich.

W każdym zespole przewodniczący miał również do pomocy asystenta, który weryfikował prace egzaminatorów pod względem technicznej poprawności i kompletności zaznaczeń na kartach odpowiedzi (z wyjątkiem zespołu sprawdzającego prace niestandardowe, w którym technicznej weryfikacji dokonywał sam przewodniczący).

Pod względem poprawności stosowania schematu punktowania zadań zweryfikowano w zespołach 5905 prac (około 12%), natomiast pod względem technicznej poprawności i kompletności zaznaczeń na kartach odpowiedzi – wszystkie prace (100%).

Praca zespołów egzaminatorów była monitorowana przez koordynatorów okręgowych, którzy podczas ich pracy pełnili dyżur w siedzibie OKE, konsultowali z przewodniczącymi i koordynatorem krajowym decyzje dotyczące trudnych do oceny prac.

Po sprawdzeniu materiały egzaminacyjne z ośrodków oceniania zostały przewiezione do OKE, gdzie praca egzaminatorów była jeszcze dodatkowo weryfikowana przez koordynatorów i przewodniczących ZE. Łącznie zweryfikowano pod względem poprawności stosowania schematu punktowania 6,7 tys. prac uczniowskich (około 13%).

6. Ustalenie wyników sprawdzianu i przekazanie ich do szkół

Karty odpowiedzi uczniów z naniesionymi przez egzaminatorów punktami za zadania otwarte szczytano i weryfikowano elektronicznie w OKE. Uzyskane pliki wynikowe zostały wprowadzone do bazy danych i połączone z danymi osobowymi uczniów.

27 kwietnia 2004 r. szkoły otrzymały wstępny raport, czyli opracowanie *Sprawdzian w VI klasie szkoły podstawowej – kwiecień 2004. Raport – część I*. Opracowanie to zawierało:

- wydruki z indywidualnymi wynikami uczniów za poszczególne zadania, umiejętności kluczowe i za cały sprawdzian (według oddziałów i rodzajów zestawów),
- wydruki z łatwościami zadań, umiejętności kluczowych i całego testu w poszczególnych oddziałach szkoły z odniesieniem do łatwości wyliczonej dla szkoły, powiatu, województwa i okręgu (dla zestawu standardowego),
- wybrane dane statystyczne dotyczące wyników w okręgu z rozbiciem na warstwy,
- materiały do analizy wyników w szkole (opisy zestawów zadań i ich kartoteki, wskazówki metodyczne dla nauczycieli o sposobie komunikowania wyników uczniom oraz propozycja wykorzystania wyników do ewaluacji pracy szkoły)

Szkoły miały możliwość weryfikacji danych na wydrukach i zgłaszanie do OKE wszelkich dostrzeżonych pomyłek. Zgłaszane w dniach 27-29 kwietnia nieprawidłowości dotyczyły głównie błędów w danych osobowych uczniów lub braku zaznaczenia dysleksji.

Indywidualne zaświadczenia dla uczniów zostały wydrukowane w OKE w maju i po zweryfikowaniu przekazane do szkół 17 czerwca.

7. Wgląd do prac uczniowskich

W dniach 14-15 maja zorganizowano wgląd do prac uczniom i ich rodzicom lub opiekunom. Prace uczniowskie i karty odpowiedzi były udostępniane na podstawie pisemnego wniosku zgodnie z wcześniej opracowaną w OKE procedurą. Z prawa wglądu do swoich prac skorzystało **89** uczniów i

ich rodziców (0,18%). 33 spośród nich odwołało się od wyniku sprawdzianu.

Dyrektor OKE powołał zespół egzaminatorów do ponownego sprawdzenia rozwiązań zadań wskazanych w odwołaniach. W 28 przypadkach punktacja została zmieniona. Najczęstszym powodem zmiany punktacji było nieuwzględnienie w ocenie pracy pisemnej kryteriów dla ucznia z dysleksją lub popełnienie przez egzaminatora błędu przy przenoszeniu na kartę odpowiedzi rozwiązania zadania zamkniętego, które uczeń z dysleksją zaznaczał w teście. Zdarzyło się również, że za pełne i kompletne rozwiązanie zadania egzaminator pomyłkowo na karcie odpowiedzi zaczernił z góry na dół pola z zerami (zamiast z jedynkami).

Pisemna informacja o zmianie wyniku była przekazana uczniom i ich rodzicom oraz szkole.

8. Sprawdzian w terminie dodatkowym

W terminie dodatkowym – 15 czerwca do sprawdzianu przystąpiło **113** uczniów (82 uczniów z województwa dolnośląskiego i 31 uczniów z województwa opolskiego) – o **74** uczniów mniej niż w roku ubiegłym. Byli to uczniowie, którzy z przyczyn zdrowotnych bądź losowych nie przystąpili do sprawdzianu w kwietniu.

Sprawdzian został przeprowadzony w szkołach zgodnie z procedurami obowiązującymi na sprawdzianie kwietniowym. **101** uczniów rozwiązywało zestaw standardowy, a **12** zestaw dla uczniów z upośledzeniem w stopniu lekkim.

Bezpośrednio po sprawdzianie szkoły z terenu Wrocławia oddawały materiały egzaminacyjne do OKE, a szkoły spoza Wrocławia przekazywały przygotowaną przesyłkę kurierowi z Pocztexu.

Do sprawdzenia prac uczniowskich został powołany przez Dyrektora OKE jeden zespół egzaminatorów. Podobnie jak na sprawdzianie kwietniowym egzaminatorzy, po odpowiednim przeszkoleniu, sprawdzali prace uczniowskie zgodnie z obowiązującymi w całym kraju schematami punktowania zadań.

Indywidualne zaświadczenia dla uczniów zostały wysłane do szkół spoza Wrocławia 22 czerwca, a szkoły z terenu Wrocławia odbierały je w siedzibie OKE w dniu 24 czerwca – dzień przed zakończeniem zajęć edukacyjnych.

Uczniowie piszący sprawdzian w terminie dodatkowym i ich rodzice bądź opiekunowie mieli możliwość wglądu do prac w dniu 5 lipca. Żaden z uczniów nie skorzystał w tym dniu z przysługującego mu prawa.

II. Ewaluacja przebiegu sprawdzianu

Do ewaluacji przebiegu sprawdzianu przeprowadzonego w szkołach 1 kwietnia 2004 wykorzystano (podobnie jak w roku 2003) trzy źródła informacji:

1. arkusze obserwacji przekazane do Okręgowej Komisji Egzaminacyjnej przez obserwatorów / ekspertów zewnętrznych (937).
2. zbiorcze protokoły ze szkół przeprowadzających sprawdzian (1234).
3. protokoły zawierające uwagi i spostrzeżenia egzaminatorów sprawdzianu (519).

1. Wyniki obserwacji przebiegu sprawdzianu

Obserwację przebiegu sprawdzianu przeprowadzono w 61,5 % szkołach podstawowych w okręgu (18,26% sal). Na ogół do szkoły kierowano jednego obserwatora/eksperta, ale w trzech szkołach było ich więcej niż pięciu. Obserwatorzy/eksperti powołani przez Dyrektora Okręgowej Komisji Egzaminacyjnej we Wrocławiu przez cały czas trwania sprawdzianu przebywali w wybranej przez siebie sali egzaminacyjnej. Ich praca polegała na obserwacji przebiegu sprawdzianu i dokonywaniu oceny zgodności z procedurami i instrukcjami CKE i OKE.

Łącznie prawidłowość przebiegu sprawdzianu badało 937 osób (684 w woj. dolnośląskim i 253 w woj. opolskim). Wszyscy respondenci otrzymali stosowne materiały informacyjne oraz arkusze obserwacji z kartą odpowiedzi, opracowane przez pracowników Okręgowej Komisji Egzaminacyjnej we Wrocławiu.

Obserwacją objęto cały proces sprawdzianu. Każdy obserwator dostarczył 40 szczegółowych informacji o różnych, kolejnych etapach przebiegu sprawdzianu.

Warunki w szkole do przeprowadzenia sprawdzianu

98% obserwatorów stwierdziło, że szkoła zapewniła właściwe warunki do przeprowadzenia sprawdzianu w danej sali egzaminacyjnej (wielkość sali, rozmieszczenie stolików, niezbędne wyposażenie itp.). W 5 przypadkach nie zapewniono właściwych warunków uczniom z dysfunkcjami (0,5%).

Skład zespołów nadzorujących

W 919 zespołach nadzorujących (98%) pracowali nauczyciele z innej szkoły. Jednak w 15 salach, głównie w szkołach z województwa dolnośląskiego, zabrakło takich osób! 4 respondentów nie udzieliło na to pytanie odpowiedzi.

Zabezpieczenie zestawów egzaminacyjnych

38 obserwatorów (4%) nie było w stanie ocenić prawidłowego zabezpieczenia zestawów egzaminacyjnych do czasu rozpoczęcia sprawdzianu, pozostali nie mieli w tej kwestii zastrzeżeń.

Spóźnienia uczniów na sprawdzian

38 obserwatorów (4%) wykazało spóźnienia uczniów na sprawdzian. Uczniowie ci, poza jednym

przypadkiem, zostali dopuszczeni do podjęcia pracy. Spóźnienia uczniów miały miejsce głównie w szkołach usytuowanych w miejscowościach poniżej 100 tys. mieszkańców.

Rozdział materiałów egzaminacyjnych do sal

W 14 szkołach odnotowano braki w liczbie otrzymanych zestawów egzaminacyjnych. Sprawdzenie nienaruszalności paczek, otwieranie i podział materiałów do sal egzaminacyjnych nie budziły żadnych wątpliwości wśród obserwatorów – wszystko odbywało się zgodnie z instrukcją OKE. Nie stwierdzono uchybień dotyczących ujawnienia treści zadań przed rozpoczęciem sprawdzianu.

Przygotowanie uczniów do podjęcia pracy

Pytania uczniów, zadawane przed ogłoszeniem rozpoczęcia pracy, dotyczyły głównie sposobu kodowania zestawu egzaminacyjnego i karty odpowiedzi, rzadziej sposobu nanoszenia prawidłowych zaznaczeń w odpowiednie miejsca karty odpowiedzi.

W 32 salach stwierdzono potrzebę wymiany zestawów ze względu na ich niekompletność, usterki techniczne lub inne braki.

Rozpoczęcie sprawdzianu

W przeważającej liczbie sal (88%) sprawdzian rozpoczęto punktualnie: uczniowie przystąpili do rozwiązywania sprawdzianu między 9⁰⁰ a 9¹⁰. W 36 salach (4%) uczniowie zaczęli rozwiązywać zadania przed godziną 9⁰⁰, a w 78 salach (8%) później niż o godzinie 9¹⁰.

Zachowania uczniów w czasie trwania sprawdzianu

Obserwatorzy nie odnotowali nagannych zachowań uczniów typu: prowadzenie głośnych rozmów, przekazywanie sobie notatek, czytanie prac innych zdających, wymienianie się zestawami lub korzystania z niedozwolonych pomocy.

Prace zespołu nadzorującego po ogłoszeniu rozpoczęcia pracy

W czasie trwania sprawdzianu miały miejsce następujące zdarzenia, które mogły mieć wpływ na zakłócenie samodzielnej pracy uczniów:

- w 23 salach członkowie ZN prowadzili rozmowy lub wykonywali inne czynności nie związane z obserwacją uczniów (3%),
- w 10 salach członkowie ZN udzielali wyjaśnień na pytania uczniów dotyczące treści zadań (1%),
- w 10 salach członkowie ZN podchodzili do stolików i zaglądali do prac uczniów (1%), a w 3 salach prowadzili rozmowy z uczniami przy ich stolikach (0,3%),
- w 5 salach otwierano (bez żadnej konieczności) rezerwowe zestawy egzaminacyjne i zapoznawano się z ich treścią (0,4%).

Oddawanie arkuszy przez uczniów

Indywidualny czas pracy uczniów potrzebny do rozwiązania zadań był zróżnicowany. W 715 salach większość lub wszyscy zdający pracowali do momentu ogłoszenia końca pracy (76%). W 103

salach większość lub wszyscy skończyli pracę przed upływem wyznaczonego czasu (11%). W pozostałych 118 salach tylko część uczniów kończyła pracę wcześniej (13%).

Prace zespołu nadzorującego i przewodniczącego szkolnego zespołu egzaminacyjnego po odebraniu arkuszy od uczniów

Wszystkie prace zespołu nadzorującego i szkolnego zespołu egzaminacyjnego dotyczące porządkowania i kompletowania materiałów egzaminacyjnych zostały wysoko ocenione przez obserwatorów (97-100%).

2. Analiza protokołów zbiorczych

Uwagi odnotowane przez przewodniczących szkolnych zespołów egzaminacyjnych w protokołach zbiorczych przebiegu sprawdzianu dotyczyły przede wszystkim spraw organizacyjnych, bezpiecznych kopert, uczniów z dysfunkcjami, stwierdzonych nieprawidłowości, niezgodności, reklamacji. Z analizy protokołów wyprowadzono następujące spostrzeżenia o przebiegu sprawdzianu w szkołach i pracy SZE:

- Stan techniczny i ilość otrzymanych materiałów egzaminacyjnych nie stanowiły przeszkody w sprawnym przeprowadzeniu sprawdzianu. Nieliczne szkoły (3%) zgłosiły usterki w pojedynczych zestawach egzaminacyjnych (zły wydruk, puste strony, oderwana karta odpowiedzi) i w związku z tym konieczność wymiany bądź powielenia arkusza.
- Uczniowie niewłaściwie lub niezgodnie z instrukcją postępowali z arkuszem egzaminacyjnym. Najczęściej było to:
 - podpisywanie się w miejscu przeznaczonym dla egzaminatora,
 - wpisywanie własnego kodu w miejscu na kod egzaminatora,
 - wykorzystanie karty odpowiedzi na brudnopis,
 - odrywanie karty odpowiedzi od arkusza egzaminacyjnego,
 - nanoszenie zaznaczeń na kartę odpowiedzi przez dyslektyków,
 - praca z wybrakowanym zestawem egzaminacyjnym (3 przypadki niezgłoszenia tego faktu przez uczniów).
- Znacznie wzrosła liczba szkół, w których powołano nauczyciela wspomagającego do odczytywania tekstu arkusza egzaminacyjnego uczniom (o 60% w stosunku do roku 2003).
- Niezgodnie z instrukcjami postępowali członkowie ZN. Swoje błędy rozpoznawali „po fakcie”.

Zdarzały się przypadki, że prace uczniów nie zostały zakodowane przez ZN (naklejki, przeniesienie kodów na matryce znaków). Nie dało się tego naprawić, bo były już zamknięte w bezpiecznych kopertach.

Zapominano o zaznaczeniu pola *dysleksja* na kartach odpowiedzi dyslektyków lub mylnie zaznaczano dysleksję uczniom bez tej dysfunkcji.

Trudność sprawiło posługiwanie się bezpiecznymi kopertami. 55 szkół zgłosiło problemy z właściwym ich wykorzystaniem, co skutkowało niezgodnym z instrukcją pakowaniem materiałów egzaminacyjnych.

Radykalnie zmalała w stosunku do lat poprzednich ilość protokołów zbiorczych niepodpisanych

przez członków szkolnych zespołów egzaminacyjnych i nieopieczęgowanych. Braki wystąpiły w 72 protokołach.

3. Analiza protokołów egzaminatorów

Egzaminatorzy sprawdzianu odnotowali w protokołach wiele uwag i spostrzeżeń dotyczących przestrzegania obowiązujących procedur i instrukcji przez zespoły nadzorujące przebieg sprawdzianu w szkołach oraz przez samych uczniów. Często – zanim przystąpili do sprawdzania prac – wykonywali pracę, która była zadaniem członków ZN w szkołach. Dzięki temu, że na przykład przenosili kody uczniów na matryce znaków lub poprawiali błędne przeniesienia kodów, było możliwe ustalenie wyników danego ucznia czy nawet całych oddziałów. Wszystkie zauważone nieprawidłowości egzaminatorzy zgłaszali w protokołach.

Nieprawidłowości w pracy zespołów nadzorujących:

- Problem braku przeniesienia kodu ucznia na matrycę znaków dotyczył około 1800 prac. Odnotowano 96 szkół, w których egzaminatorzy stwierdzili brak zaznaczeń we wszystkich pracach ze sprawdzanej koperty (czyli we wszystkich pracach z danej sali!) bądź brak tych zaznaczeń wystąpił w więcej niż 5 pracach w kopercie.
- Członkowie ZN popełniali błędy w przenoszeniu kodów uczniów na matryce znaków. Egzaminatorzy wskazali 81 pojedynczych prac uczniowskich i 3 całe koperty (!), w których wystąpiły takie błędy. Dotyczyło to łącznie 141 uczniów w 20 szkołach.
- Członkowie ZN popełniali różne błędy techniczne w zapisach na karcie odpowiedzi ucznia: zaznaczali kod ucznia niewyraźnie, niebieskim tuszem lub ołówkiem, nie zaznaczali wskazanego pola zgodnie z instrukcją, tylko np. zakreślali krzyżykiem. Egzaminatorzy zgłosili, że w części przypadków dotyczyło to wszystkich prac ze sprawdzanej koperty. Łącznie takie uchybienia dotyczyły około 330 prac. Problem ten wystąpił w 28 szkołach.
- Zdarzało się, że prace w kopertach były nieuporządkowane. Zespoły nadzorujące powinny uporządkować prace według kodów zgodnie z listą uczniów w danej sali. Niestety, w 4 szkołach zaniedbano tego obowiązku.
- Zdarzało się, że w kopertach z pracami znajdowały się materiały identyfikujące uczniów (opinie PPP, listy uczniów, identyfikatory).

Nieprawidłowości w pracach uczniów:

- 38 uczniów z 31 szkół umieściło na pracy swoje imię i nazwisko. Najczęściej był to podpis na karcie odpowiedzi w miejscu przeznaczonym dla egzaminatora (31). W kilku pracach podpis znajdował się pod rozwiązaniem któregoś z zadań.
- Uczniowie dyslektyczni zaznaczali swoje odpowiedzi na kartach zamiast w arkuszu (około 40 uczniów).
- Uczniowie zaznaczali ołówkiem odpowiedzi do zadań zamkniętych (53 uczniów z 41 szkół) i zapisywali ołówkiem rozwiązania zadań otwartych (340 uczniów ze 194 szkół).
- Uczniowie zaznaczali odpowiedzi na kartach kolorem niebieskim lub w niewłaściwy sposób (np.

kółkiem, krzyżykiem). Takie przypadki wystąpiły w 95 szkołach. Zdarzało się, że wykorzystywali kartę odpowiedzi jako brudnopis (29 szkół) lub używali korektora (10 szkół).

Ponadto egzaminatorzy odnotowali kilka przypadków podejrzeń o niesamodzielną pracę uczniów. Wszystkie zostały wnikliwie przeanalizowane. Dyrektor OKE przeprowadził w tych sprawach rozmowy wyjaśniające z dyrektorami szkół.

4. Wnioski

- Sprawdzian w roku 2004 w województwie dolnośląskim i w województwie opolskim przebiegał sprawnie i bez zakłóceń. Nie zanotowano ujawnienia materiałów egzaminacyjnych ani żadnego przypadku rażącego nieprzestrzegania procedur. Szkoły były dobrze przygotowane do przeprowadzenia sprawdzianu i zapewniły uczniom właściwe warunki pracy. W zdecydowanej większości szkół zespoły nadzorujące skupiały się na obserwacji zdających i rzetelnym wypełnianiu wszystkich pozostałych zadań wynikających z procedur i instrukcji OKE.
- Sporadycznie zdarzały się uchybienia w pracy zespołów nadzorujących, np. niedopilnowanie poprawności kodowania, brak kodowania, otwieranie bez potrzeby rezerwowych zestawów egzaminacyjnych lub inne przypadki nieprzestrzegania procedur.
- Uczniowie ciągle jeszcze (choć w mniejszym stopniu niż w latach poprzednich) popełniają błędy techniczne podczas kodowania arkuszy i pracy z zestawem i kartą odpowiedzi. Nie przez wszystkich jest przestrzegany proceduralny wymóg zapisywania rozwiązań zadań piórem lub długopisem. W tym roku kilkuset uczniów posługiwało się na sprawdzianie ołówkiem.
- Zastanawiający jest nieproporcjonalnie wysoki odsetek uczniów z dysleksją w dużych miastach w stosunku do uczniów z pozostałych warstw. Zastanawiający jest także bardzo wysoki w stosunku do roku ubiegłego wzrost liczby szkół, w których otwierano zapasowe zestawy i odczytywano uczniom treść zadań.
- W każdej szkole przewodniczący szkolnego zespołu egzaminacyjnego powinien (zgodnie z rozporządzeniem) powoływać do składów zespołów nadzorujących nauczycieli zatrudnionych w innej placówce. W tym roku w 14 szkołach w woj. dolnośląskim i 1 w woj. opolskim nie dopełniono tego obowiązku.
- Wszystkie uwagi i spostrzeżenia z ewaluacji winny zostać wykorzystane przez przewodniczących szkolnych zespołów egzaminacyjnych na etapie przygotowania uczniów oraz nauczycieli - członków zespołów nadzorujących do sprawnego przeprowadzenia sprawdzianu w 2005 roku.

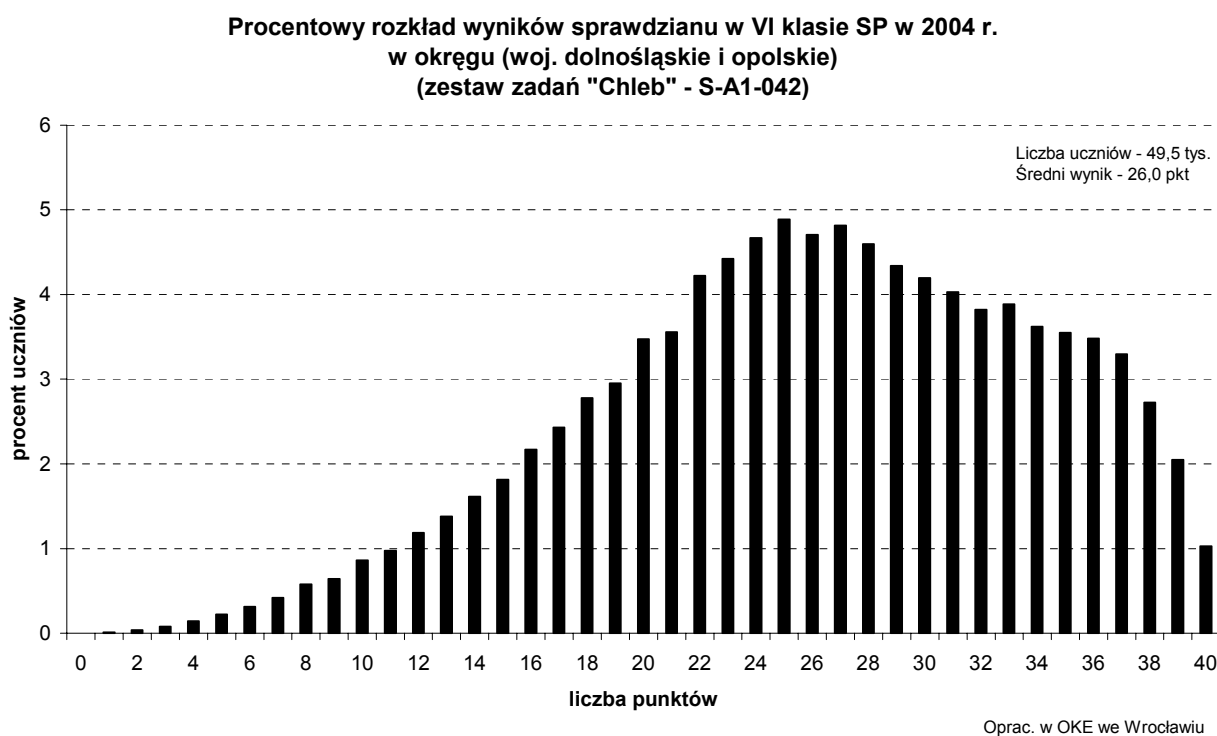
III. Wyniki sprawdzianu

1. Sprawdzian w 2004 r.

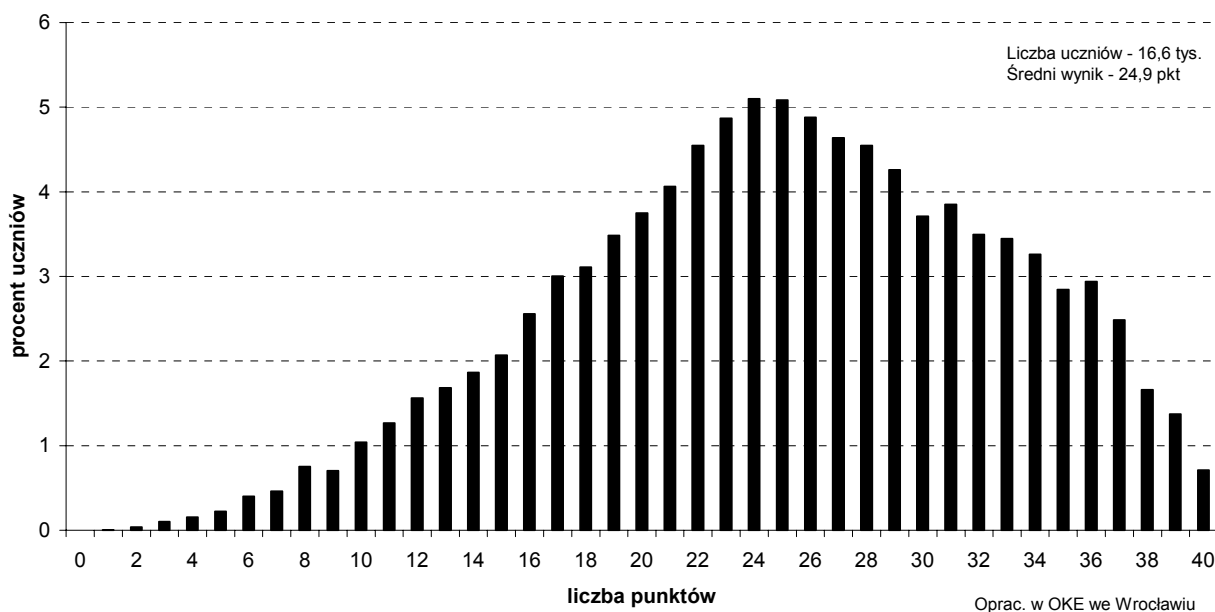
Rozkłady wyników w wybranych warstwach szkół

Na kolejnych wykresach przedstawiono procentowe rozkłady wyników sprawdzianu w 2004 r. (za arkusz standardowy A1) według warstw szkół łącznie dla dwóch województw: dolnośląskiego i opolskiego.

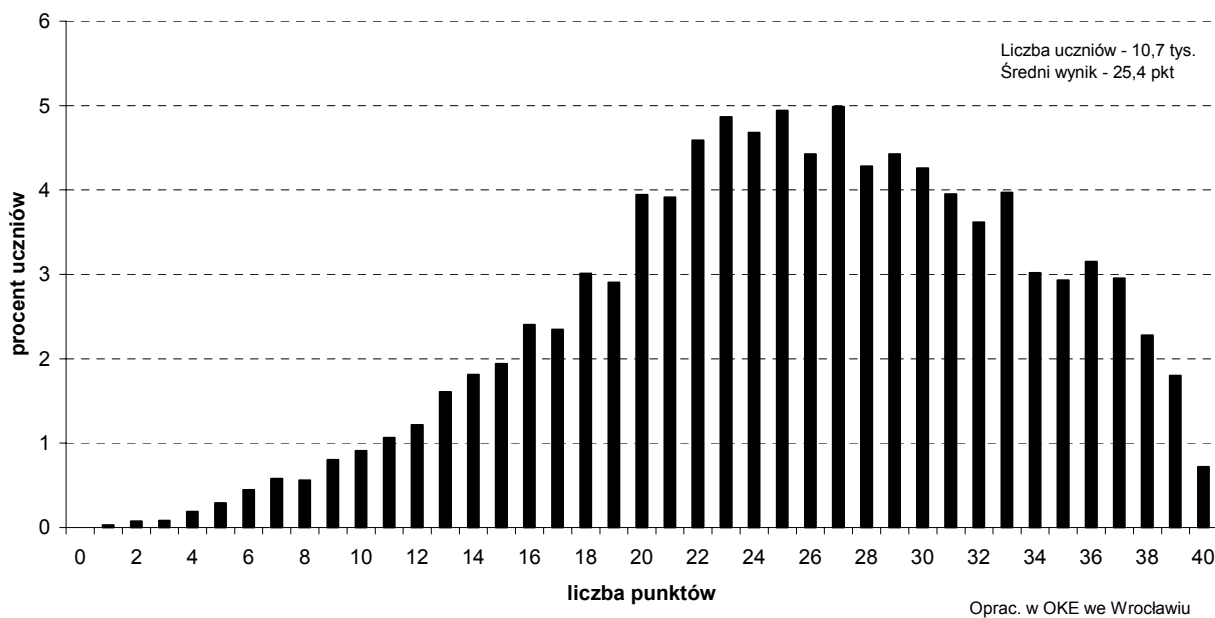
Rozkłady mogą być pomocne dla dyrektora szkoły w usytuowaniu wyników swoich uczniów w szerszej populacji uczniów ze szkół z odpowiedniej warstwy.



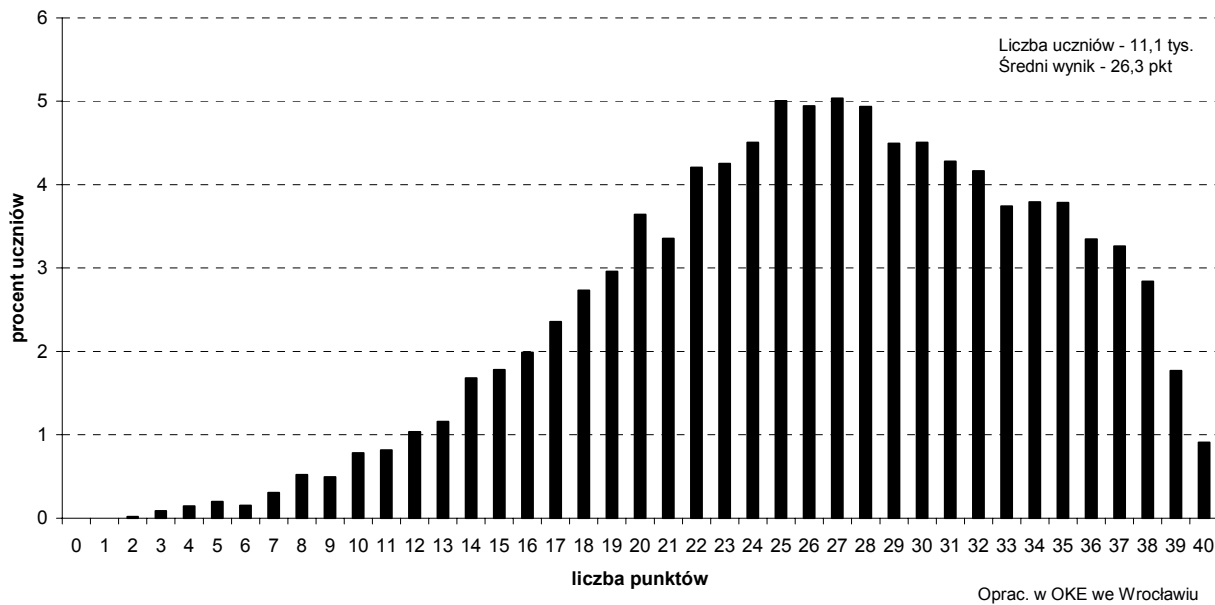
**Procentowy rozkład wyników sprawdzianu w VI klasie szkoły podstawowej w 2004 r.
na wsi w okręgu (woj. dolnośląskie i opolskie)
(zestaw zadań "Chleb" - S-A1-042)**



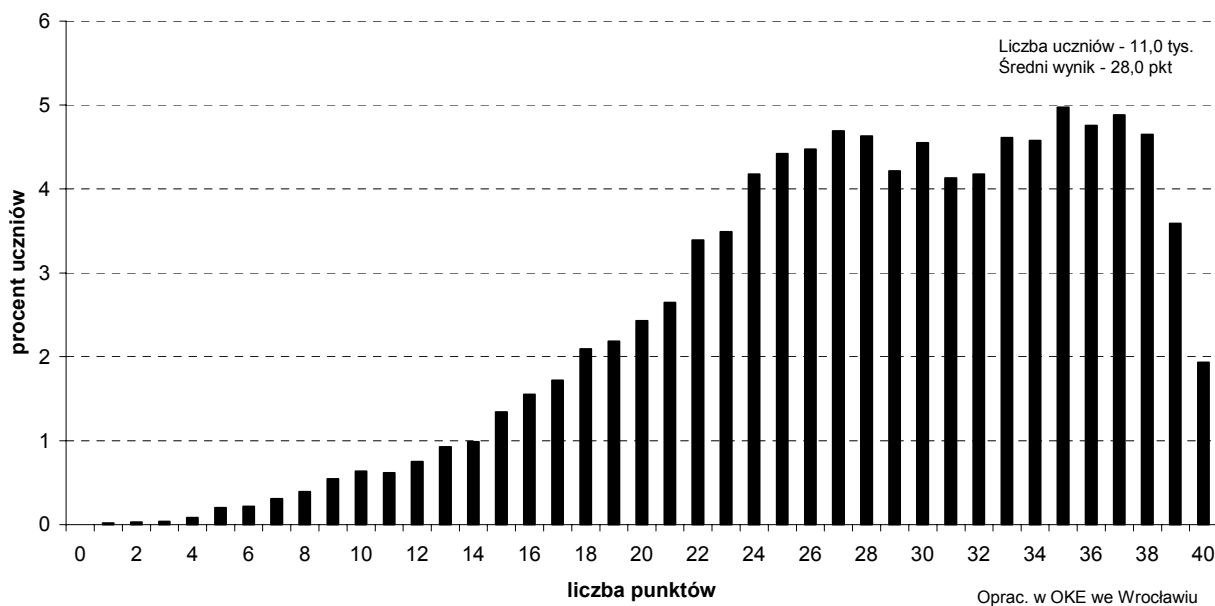
**Procentowy rozkład wyników sprawdzianu w VI klasie szkoły podstawowej w 2004 r.
w miastach do 20 tys. mieszkańców w okręgu (woj. dolnośląskie i opolskie)
(zestaw zadań "Chleb" - S-A1-042)**



**Procentowy rozkład wyników sprawdzianu w VI klasie szkoły podstawowej w 2004 r.
w miastach od 20 tys. do 100 tys. mieszkańców w okręgu (woj. dolnośląskie i opolskie)
(zestaw zadań "Chleb" - S-A1-042)**



**Procentowy rozkład wyników sprawdzianu w VI klasie szkoły podstawowej w 2004 r.
w miastach powyżej 100 tys. mieszkańców w okręgu (woj. dolnośląskie i opolskie)
(zestaw zadań "Chleb" - S-A1-042)**



Kartoteka zestawu zadań

Kartoteka zestawu zadań pt. „Chleb” – S-A1-042

Nr zadania	Obszar standardów wymagań egzaminacyjnych	Sprawdzana umiejętność (z numerem standardu) Uczeń:	Sprawdzana czynność ucznia Uczeń:	Pkt	Łatwość w okręgu (w kraju)
1	1. Czytanie	odczytuje tekst popularnonaukowy (1.1)	odczytuje informację z tekstu popularnonaukowego	1	0,95 (0,95)
2	1. Czytanie	odczytuje tekst popularnonaukowy (1.1)	odczytuje informację z tekstu popularnonaukowego	1	0,91 (0,90)
3	1. Czytanie	odczytuje tekst popularnonaukowy (1.1)	odczytuje informację z tekstu popularnonaukowego	1	0,89 (0,90)
4	3. Rozumowanie	umieszcza datę w przedziale czasowym (3.1)	określa wiek i jego połowę	1	0,59 (0,53)
5	3. Rozumowanie	rozpoznaje charakterystyczne cechy obiektów przyrodniczych (3.6)	rozpoznaje zboże na podstawie opisu kwiatostanu	1	0,57 (0,57)
6	5. Wykorzystywanie wiedzy w praktyce	wykonuje obliczenia dotyczące długości (5.3)	oblicza odległość, posługując się skalą planu	1	0,48 (0,48)
7	5. Wykorzystywanie wiedzy w praktyce	wykonuje obliczenia dotyczące wagi (5.3)	wykonuje obliczenia procentowe dotyczące wagi	1	0,54 (0,53)
8	5. Wykorzystywanie wiedzy w praktyce	wykorzystuje w sytuacji praktycznej własności figur geometrycznych (5.5)	wybiera prostopadłościan o największej objętości	1	0,65 (0,65)
9	5. Wykorzystywanie wiedzy w praktyce	wykonuje obliczenia dotyczące pieniędzy (5.3)	oblicza koszt zakupów	1	0,72 (0,72)
10	1. Czytanie	odczytuje tekst użytkowy (1.1)	na podstawie informacji odczytanych z etykiety produktu ustala czas jego przechowywania	1	0,74 (0,74)
11	3. Rozumowanie	opisuje sytuację przedstawioną w zadaniu za pomocą wyrażenia arytmetycznego (3.5)	wskazuje wyrażenie arytmetyczne prowadzące do obliczenia wartości energetycznej produktu	1	0,31 (0,29)
12	3. Rozumowanie	opisuje za pomocą diagramu sytuację przedstawioną w zadaniu (3.5)	wskazuje diagram słupkowy ilustrujący zawartość poszczególnych składników odżywczych w produkcie	1	0,55 (0,52)
13	5. Wykorzystywanie wiedzy w praktyce	wykonuje obliczenia dotyczące czasu (5.3)	oblicza upływ czasu	1	0,70 (0,71)
14	1. Czytanie	odczytuje tekst popularnonaukowy (1.1)	określa tematykę tekstu popularnonaukowego	1	0,75 (0,74)
15	1. Czytanie	rozumie pojęcie przenośni (1.2)	rozpoznaje przenośnię (uosobienie)	1	0,56 (0,57)
16	4. Korzystanie z informacji	posługuje się źródłem informacji (4.1)	posługuje się przypisem	1	0,76 (0,74)
17	1. Czytanie	odczytuje tekst poetycki (1.1)	dostrzega w tekście elementy realistyczne i baśniowe	1	0,73 (0,72)
18	1. Czytanie	odczytuje tekst poetycki (1.1)	rozumie treść wiersza	1	0,82 (0,82)
19	1. Czytanie	odczytuje tekst poetycki (1.1)	charakteryzuje postać występującą w wierszu	1	0,93 (0,93)

20	1. Czytanie	odczytuje tekst poetycki (1.1)	odczytuje pouczenie wpływające z wiersza	1	0,93 (0,93)	
21	2. Pisanie	pisze na temat (2.1)	I. nawiązuje do sytuacji przedstawionej w wierszu	1	0,94 (0,93)	0,71 (0,68)
	2. Pisanie	pisze na temat (2.1)	II. opowiada historię przedstawioną w wierszu, charakteryzuje bohaterów lub ocenia ich postawę (postępowanie)	2	0,74 (0,72)	
	2. Pisanie	pisze na temat (2.1)	III. zachowuje przyczynowo – skutkową zależność między zdarzeniami i spójność wypowiedzi	1	0,82 (0,78)	
	2. Pisanie	pisze na temat (2.1)	IV. odtwarza treść wiersza swoimi słowami	1	0,83 (0,83)	
	2. Pisanie	celowo stosuje środki językowe (2.3)	V. dobiera środki językowe służące do określenia charakterów postaci i oceny ich zachowania	1	0,56 (0,52)	
	2. Pisanie	przestrzega norm gramatycznych (2.3)	VI. pisze poprawnie pod względem językowym	1	0,45 (0,44)	
	2. Pisanie	przestrzega norm ortograficznych (2.3)	VII. pisze poprawnie pod względem ortograficznym*	1	0,64 (0,63)	
22	2. Pisanie	stosuje formę ogłoszenia (2.1)	I. pisze w sposób komunikatywny i zwięzły	1	0,78 (0,76)	0,70 (0,70)
	2. Pisanie	stosuje formę ogłoszenia (2.1)	II. umieszcza w ogłoszeniu niezbędne informacje	1	0,54 (0,55)	
	2. Pisanie	przestrzega norm ortograficznych (2.3)	III. pisze poprawnie pod względem ortograficznym*	1	0,79 (0,78)	
23	3. Rozumowanie	rozpoznaje charakterystyczne cechy obiektów przyrodniczych (3.6)	I. rozpoznaje zboża wśród innych roślin uprawnych	1	0,78 (0,83)	0,77 (0,79)
	4. Korzystanie z informacji	posługuje się źródłem informacji (4.1)	II. porządkuje wyrazy w kolejności alfabetycznej	1	0,75 (0,75)	
24	3. Rozumowanie	ustala sposób rozwiązywania zadania (3.8)	I. ustala sposób obliczania pola trapezu	1	0,37 (0,34)	0,33 (0,31)
	5. Wykorzystywanie wiedzy w praktyce	wykonuje obliczenia dotyczące powierzchni (5.3)	II. oblicza pole trapezu	1	0,28 (0,26)	
	3. Rozumowanie	ustala sposób rozwiązywania zadania (3.8)	III. ustala sposób obliczenia wielkości plonu	1	0,37 (0,35)	
	5. Wykorzystywanie wiedzy w praktyce	wykonuje obliczenia dotyczące powierzchni (5.3)	IV. posługuje się jednostkami pola	1	0,36 (0,34)	
	5. Wykorzystywanie wiedzy w praktyce	wykonuje obliczenia dotyczące wagi (5.3)	V. oblicza wielkość plonu	1	0,28 (0,26)	
25	3. Rozumowanie	opisuje sytuację przedstawioną w zadaniu za pomocą wyrażenia arytmetycznego (3.5)	I. zapisuje obliczenia świadczące o niedokładności podanych danych	1	0,27 (0,25)	

* Uczniowie z dysleksją:

21	2. Pisanie	dba o czytelność zapisu (2.5)	VII. pisze czytelnie
	2. Pisanie	przestrzega norm gramatycznych (2.3)	VIII. tworzy wypowiedź komunikatywną
22	2. Pisanie	dba o czytelność zapisu (2.5)	III. pisze czytelnie

Statystyki poszczególnych zadań

W tabelach i na wykresach przedstawiono rozkłady odpowiedzi na poszczególne zadania zamknięte i otwarte zestawu standardowego (A1).

Materiały są uzupełnieniem statystyk wysłanych do szkoły razem z wynikami uczniów i umożliwiają dokładniejszą analizę wyników osiągniętych przez uczniów szkoły.

Rozkład odpowiedzi na zadania zamknięte na sprawdzianie w VI klasie szkoły podstawowej w 2004 r. w okręgu (woj. dolnośląskie i opolskie) (zestaw zadań "Chleb" - S-A1-042)

	1	2	3	4	5	6	7	8	9	10
Podwójne ozn.	6	31	57	42	60	41	33	64	27	23
Brak odp.	9	19	55	89	228	494	500	295	153	86
A	217	44 876	1 265	8 849	7 799	23 950	8 833	1 430	7 437	7 574
B	825	559	2 973	6 958	28 295	3 775	26 816	13 081	35 738	36 654
C	47 226	1 020	44 159	4 346	7 400	10 101	7 020	2 438	3 470	1 256
D	1 200	2 978	974	29 199	5 701	11 122	6 281	32 175	2 658	3 890
w procentach										
Podwójne ozn.	0,0%	0,1%	0,1%	0,1%	0,1%	0,1%	0,1%	0,1%	0,1%	0,0%
Brak odp.	0,0%	0,0%	0,1%	0,2%	0,5%	1,0%	1,0%	0,6%	0,3%	0,2%
A	0,4%	90,7%	2,6%	17,9%	15,8%	48,4%	17,9%	2,9%	15,0%	15,3%
B	1,7%	1,1%	6,0%	14,1%	57,2%	7,6%	54,2%	26,4%	72,2%	74,1%
C	95,4%	2,1%	89,2%	8,8%	15,0%	20,4%	14,2%	4,9%	7,0%	2,5%
D	2,4%	6,0%	2,0%	59,0%	11,5%	22,5%	12,7%	65,0%	5,4%	7,9%

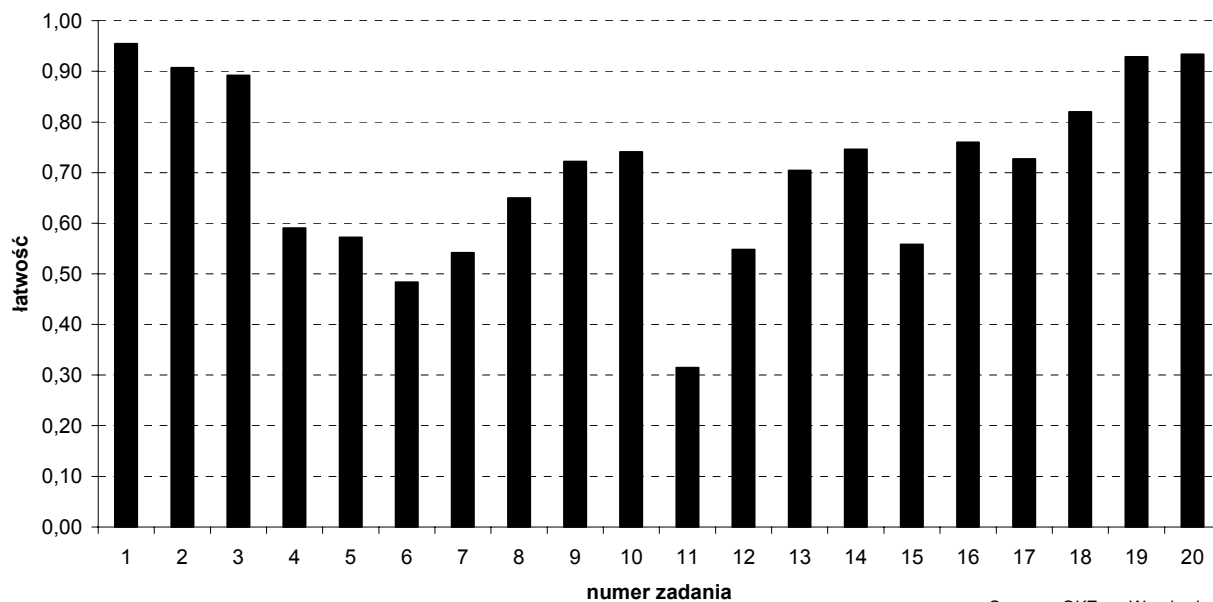
	11	12	13	14	15	16	17	18	19	20
Podwójne ozn.	34	35	34	54	20	18	43	48	43	7
Brak odp.	637	604	200	63	405	232	230	65	63	135
A	15 957	27 120	34 866	868	2 998	3 163	5 902	4 777	1 202	46 197
B	11 993	8 817	5 430	36 899	6 691	6 561	3 606	40 590	1 139	1 177
C	15 573	5 084	4 765	977	11 748	37 606	3 717	1 858	1 078	1 035
D	5 289	7 823	4 188	10 622	27 621	1 903	35 985	2 145	45 958	932
w procentach										
Podwójne ozn.	0,1%	0,1%	0,1%	0,1%	0,0%	0,0%	0,1%	0,1%	0,1%	0,0%
Brak odp.	1,3%	1,2%	0,4%	0,1%	0,8%	0,5%	0,5%	0,1%	0,1%	0,3%
A	32,2%	54,8%	70,5%	1,8%	6,1%	6,4%	11,9%	9,7%	2,4%	93,4%
B	24,2%	17,8%	11,0%	74,6%	13,5%	13,3%	7,3%	82,0%	2,3%	2,4%
C	31,5%	10,3%	9,6%	2,0%	23,7%	76,0%	7,5%	3,8%	2,2%	2,1%
D	10,7%	15,8%	8,5%	21,5%	55,8%	3,8%	72,7%	4,3%	92,9%	1,9%

Uwaga: zacięto odpowiedzi prawidłowe.

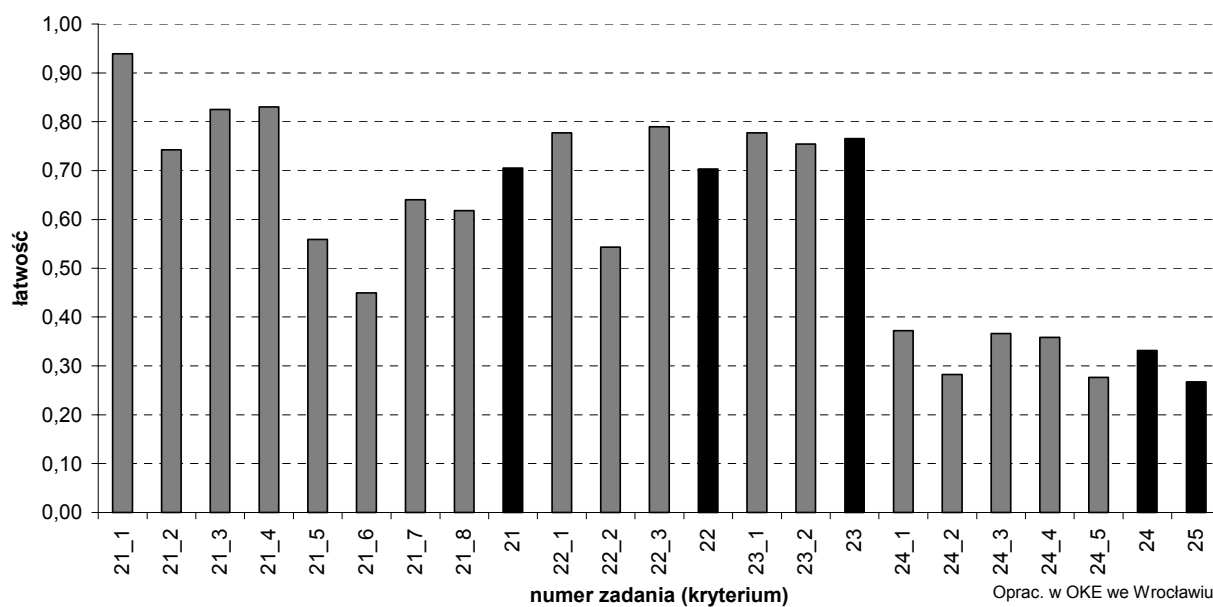
Rozkład liczby punktów uzyskanych za poszczególne zadania otwarte na sprawdzianie 2004 r. w okręgu (woj. dolnośląskie i opolskie) (zestaw zadań "Chleb" - S-A1-042)

Liczba pkt.	21		22		23		24		25	
	Liczba uczniów	%	Liczba uczniów	%	Liczba uczniów	%	Liczba uczniów	%	Liczba uczniów	%
0	2382	4,8%	3413	6,9%	4290	8,7%	25458	51,4%	36252	73,3%
1	812	1,6%	7735	15,6%	14571	29,4%	3722	7,5%	13231	26,7%
2	1232	2,5%	18250	36,9%	30622	61,9%	3769	7,6%		
3	1743	3,5%	20085	40,6%			3833	7,7%		
4	2949	6,0%					4216	8,5%		
5	4719	9,5%					8485	17,1%		
6	7279	14,7%								
7	9139	18,5%								
8	10408	21,0%								
9	8820	17,8%								

**Łatwości zadań zamkniętych na sprawdzianie w VI klasie szkoły podstawowej
w 2004 r. w okręgu (woj. dolnośląskie i opolskie)
(zestaw zadań "Chleb" - S-A1-042)**



**Łatwości zadań otwartych na sprawdzianie w VI klasie szkoły podstawowej
w 2004 r. w okręgu (woj. dolnośląskie i opolskie)
(zestaw zadań "Chleb" - S-A1-042)**



2. Omówienie wyników sprawdzianu w roku 2004

Do sprawdzianu 1 kwietnia 2004 przystąpiło na terenie woj. dolnośląskiego i opolskiego 50,4 tys. szóstoklasistów. Większość z nich (ponad 98%) rozwiązywała zestaw zadań pt. „Chleb”. Zestaw ten zawierał 25 zadań: 20 zadań zamkniętych wielokrotnego wyboru i 5 zadań otwartych. Sprawdzały one poziom opanowania pięciu kluczowych umiejętności ponadprzedmiotowych opisanych w standardach wymagań egzaminacyjnych: *czytania, pisania, rozumowania, korzystania z informacji i wykorzystywania wiedzy w praktyce*.

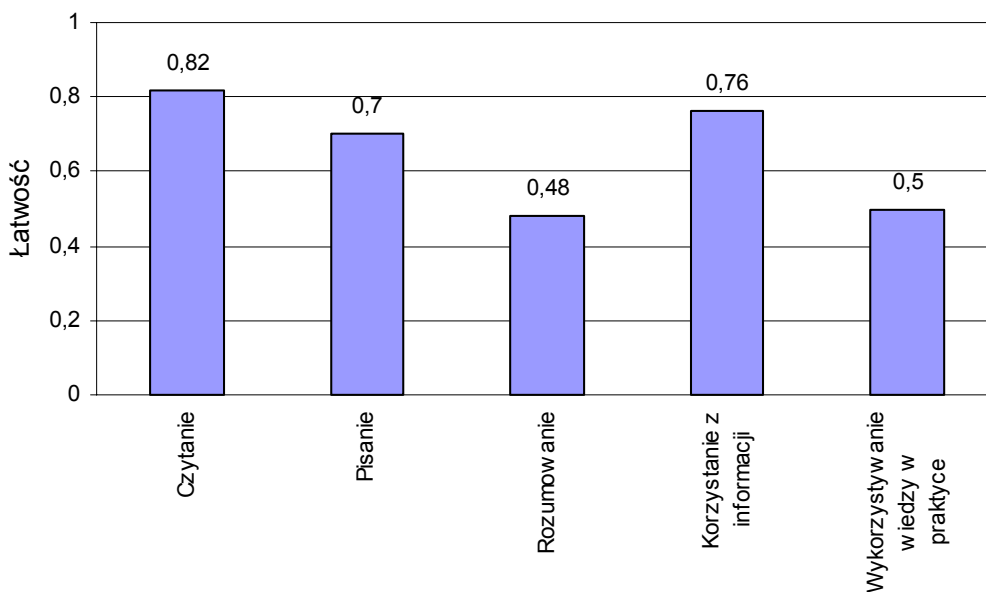
Plan zestawu zadań pt. „Chleb” (S-A1-042)

Umiejętność	Liczba punktów	Waga	Numery zadań
Czytanie	10	25%	1, 2, 3, 10, 14, 15, 17, 18, 19, 20
Pisanie	12	30%	21, 22
Rozumowanie	8	20%	4, 5, 11, 12, 23-I, 24-I, III, 25
Korzystanie z informacji	2	5%	16, 23-II
Wykorzystywanie wiedzy w praktyce	8	20%	6, 7, 8, 9, 13, 24-II, IV, V
Razem	40		

Za poprawne wykonanie wszystkich zadań zestawu uczeń mógł otrzymać 40 punktów. Maksymalny wynik uzyskało 506 uczniów w okręgu. Średni wynik wyniósł **26 pkt.**, czyli **65%** punktów możliwych do uzyskania. Taki wynik pozwala określić test jako umiarkowanie trudny.

Wyniki sprawdzianu są zróżnicowane w zakresach poszczególnych umiejętności.

Łatwość umiejętności



Czytanie

W zakresie **czytania** była sprawdzana umiejętność odczytywania różnych tekstów: literackiego, popularnonaukowego i użytkowego.

Nazwa sprawdzonej umiejętności	Numery zadań	Pkt. maks.	Procent uzyskanych punktów	
			okręg	kraj
Rozumienie tekstu popularnonaukowego	1, 2, 3, 14	4	87	87
Czytanie tekstu użytkowego	10	1	74	74
Rozpoznawanie przenośni (uosobienia)	15	1	56	57
Rozumienie tekstu poetyckiego	17, 18, 19, 20	4	85	85

Łatwe i bardzo łatwe okazały się zadania, które sprawdzały rozumienie dwóch tekstów popularnonaukowych (zad. 1, 2, 3). Badały umiejętność odczytywania informacji podanych wprost w różnych miejscach tekstu I. Były to dla uczniów czynności łatwe (ponad **90%**). Odpowiedź na pytanie, o czym mówi cały tekst, okazała się trudna dla 25% uczniów. Najtrudniejszym zadaniem w tej wiązce (75%) okazało się zadanie 14: należało tu określić tematykę tekstu II. Tekst opisywał tradycje i zwyczaje związane z chlebem, ale wielu z nich zasugerowało się informacją z pierwszego zdania (*chleb otaczano... niemal religijna czcią*) i na tym poprzestało, stwierdzając w odpowiedzi, że *tekst mówi o wierzeniach religijnych*.

Zadanie nr 10 sprawdzające umiejętność odczytywania tekstu użytkowego – etykiety z opakowania chleba o długim okresie przydatności do spożycia, poprawnie rozwiązało prawie trzy czwarte uczniów (**74%**). Na podstawie odczytanych informacji uczniowie mieli podać w miesiącach najdłuższy możliwy czas przechowywania chleba. Około 15% uczniów nieprawidłowo wskazywało czas o 1 miesiąc krótszy. Prawdopodobnie ci uczniowie nie uwzględnili, że w obu podanych datach: dacie zakupu i terminie ważności występuje ostatni dzień miesiąca.

Najtrudniejsze w *czytaniu* okazało się zadanie 15., sprawdzające rozumienie przenośni, a konkretnie uosobienia, z którym dzieci spotykają się już od IV klasy. W zadaniu tym uczniowie mieli wybrać spośród podanych czterech przysłów to, w którym występuje uosobienie. Poprawną odpowiedź *Chleb płacze...* wybrało zaledwie **56%** uczniów. Prawie co czwarty nie rozumiał pojęcia *uosobienie* i wskazywał na przysłowie *Głodnemu chleb na myśli*, sugerując się pewnie pierwszym wyrazem, określającym osobę i nie doczytując do końca wszystkich możliwych odpowiedzi (prawidłowa była w tym zadaniu na ostatnim miejscu).

Czytanie tekstu literackiego było dla uczniów łatwe (**85%**), chociaż umiejętność odczytywania ze zrozumieniem poetyckiej baśni okazała się nieco trudniejsza niż odczytywanie prostych tekstów popularnonaukowych. W tej wiązce zadań najtrudniejsze było dla dzieci zadanie nr 17, wymagające odróżnienia elementów realistycznych i baśniowych. (**73%**).

Ogólnie **czytanie** okazało się dla uczniów łatwe – uzyskali średnio 8,2 pkt. na 10 możliwych (**82%**). Taki sam wynik uzyskali uczniowie w całym kraju.

Pisanie

W zakresie **pisania** była sprawdzana umiejętność redagowania opowiadania odtwórczego i ogłoszenia (zad. 21 i 22). Za ten obszar badanych umiejętności uczniowie uzyskali średnio 8,5 pkt. na 12

możliwych (71%). Jest to wynik nieco wyższy od średnich krajowych.

W zadaniu 21. uczniowie mieli opowiedzieć swoimi słowami historię z wiersza Anny Kamieńskiej „Kamienny chleb”. Za rozwiązanie zadania uczeń mógł uzyskać maksymalnie 9 punktów. Łącznie uczniowie uzyskali za rozwiązanie tego zadania 71% możliwych punktów.

Najłatwiejsze do spełnienia okazały się dla uczniów kryteria od I do IV (*standard 2.1* – pisanie na temat i w określonej formie). Zdecydowana większość uczniów nawiązała w swojej wypowiedzi do sytuacji przedstawionej w wierszu (kryterium I – 94%). Opowiadając historię o kamiennym chlebie, uczniowie odtwarzali treść wiersza swoimi słowami (kryterium IV – 83%) i zachowywali przyczynowo-skutkową zależność między zdarzeniami (kryterium III – 82%). Nieco mniej uczniów (74%) potrafiło – zgodnie z poleceniem – zawrzeć w opowiadaniu elementy charakterystyki bohaterów wiersza i ocenę ich postępowania (kryterium II). Ogółem za kryteria związane z realizacją tematu i treścią wypowiedzi uczniowie uzyskali 82% możliwych punktów.

Trudniejsze do spełnienia okazały się dla uczniów kryteria od V do VIII (*standard 2.3* – celowe stosowanie środków językowych oraz przestrzeganie norm gramatycznych, ortograficznych i interpunkcyjnych). Uzyskali za te kryteria łącznie tylko 57% możliwych punktów. Tylko 56% uczniów potrafiło dobrać środki językowe służące do określenia postaci, ich charakterów i do oceny zachowania bohaterów. Chociaż ustalone normy punktowania dopuszczały możliwość popełnienia dwóch – trzech błędów każdego typu, tylko niewiele powyżej 60% uczniów uzyskało punkty za poprawność ortograficzną i interpunkcyjną, a zaledwie 45% uczniów za poprawność językową.

Tak więc w pisaniu wypracowań ciągle najslabszą stroną uczniowskich wypowiedzi jest język i poprawność zapisu (słownictwo, poprawność gramatyczna, przestrzeganie zasad interpunkcji).

Drugim zadaniem uczniów było napisanie na podstawie zamieszczonego przed zadaniem fikcyjnego artykułu z lokalnej prasy związłego i komunikatywnego ogłoszenia o wystawie chleba w Żytniewie (zad. 22). Za rozwiązanie tego zadania uczeń mógł uzyskać 3 punkty – po 1 punkcie każde z trzech kryteriów. W tej krótkiej wypowiedzi łatwe do spełnienia okazało się kryterium poprawności ortograficznej (kryterium III – 79% możliwych punktów) oraz komunikatywności i zwięzłości ogłoszenia (kryterium I – 78% możliwych punktów). Natomiast zaledwie 54% uczniów umieściło w ogłoszeniu wszystkie niezbędne informacje (kryterium II).

Łącznie uczniowie uzyskali za rozwiązanie tego zadania 70% możliwych punktów.

Ogółem wyniki za **pisanie**, pogrupowane według umiejętności badanych w tym obszarze zadaniami nr 21 i 22 przedstawiają się następująco:

Nazwa sprawdzonej umiejętności	Numery zadań	Pkt. maks.	Procent uzyskanych punktów	
			okręg	kraj
Redagowanie opowiadania odtwórczego	21-I, II, III, IV, V	6	77	75
Redagowanie ogłoszenia	22-I, II	2	66	66
Przestrzeganie norm językowych, ortograficznych i interpunkcyjnych	21-VI, VII, VIII, 22-III	4	63	61

Rozumowanie

W zakresie **rozumowania** była sprawdzana umiejętność umieszczania dat w przedziałach czasowych, rozpoznawania charakterystycznych cech obiektów przyrodniczych, opisywania sytuacji przedstawionej w zadaniu za pomocą wyrażenia arytmetycznego i diagramu oraz ustalania sposobu rozwiązywania zadania.

Za ten obszar badanych umiejętności uczniowie uzyskali średnio 3,8 punktu na 8 punktów możliwych (**48%**). Jest to wynik nieco wyższy od wyniku krajowego (46%).

Nazwa sprawdzonej umiejętności	Numery zadań	Pkt. maks.	Procent uzyskanych punktów	
			okręg	kraj
Umieszczanie dat w przedziałach czasowych	4	1	59	53
Rozpoznawanie charakterystycznych cech obiektów przyrody	5, 23-I	2	68	70
Opisywanie sytuacji przedstawionej w zadaniu za pomocą wyrażenia arytmetycznego, diagramu słupkowego	11, 12, 25	3	38	35
Ustalanie sposobu rozwiązywania zadania związanego z obliczaniem pola	24-I, III	2	37	35

W zadaniu nr 4 uczniowie mieli wybrać przedział czasowy (wiek i jego połowę), w którym mieści się data podana w pomocniczym tekście. Poprawną odpowiedź wybrało **59%** uczniów. Spośród niepoprawnych odpowiedzi, najczęściej była wybierana ta, która wynikała z nieuwważnego odczytania tekstu: aż 18% uczniów najprawdopodobniej zamiast *Najstarszy w Polsce cech piekarzy założono ... w 1260 roku* wykorzystywało fragment *Od XII wieku ... zaczęło się rozwijać piekarskie rzemiosło*.

Najłatwiejsze z **rozumowania** było dla uczniów rozpoznanie zbóż wśród innych roślin uprawnych (zad. 23). Czynność tę poprawnie wykonało 78% uczniów. Trudniejsze okazało się wybranie w zadaniu nr 5 zboża o konkretnym rodzaju kwiatostanu na podstawie opisu i rysunków. Zadanie zostało poprawnie rozwiązane przez 57% uczniów. Spośród podanych roślin po 15% uczniów wybrało żyto lub pszenicę. Zapewne bez czytania pomocniczego tekstu wskazali jedno z najbardziej sobie znanych zbóż.

Najtrudniejsze okazały się zadania wymagające myślenia matematycznego.

W zadaniu nr 11, wykorzystując informacje z etykiety, uczniowie mieli wskazać wyrażenie arytmetyczne prowadzące do obliczenia wartości energetycznej 1 kromki chleba. Zadanie zostało poprawnie rozwiązane przez **31%** uczniów. Wielu uczniów (24%) wybrało działanie prowadzące do obliczenia masy, a nie wartości energetycznej. Najczęstszym błędem (32% odpowiedzi) było wybranie ilorazu dwóch sąsiadujących ze sobą danych – działania prowadzącego do obliczenia wartości energetycznej 1 grama chleba.

W zadaniu nr 12 uczniowie mieli wybrać diagram słupkowy ilustrujący zawartość poszczególnych składników odżywczych w całym chlebie, na podstawie podanej na etykiecie informacji o zawartości składników w 100 g produktu. Rozwiązanie nie wymagało wykonania dokładnych przeliczeń – wystarczyło porównać dane. Poprawnego wyboru dokonało tylko **55%** uczniów. Pozostali najprawdopodobniej skupiali swoją uwagę wyłącznie na pierwszym słupku diagramu: 18% uczniów wskazało diagram, na którym poprawnie został zaznaczony tylko słupek ilustrujący zawartość w chlebie pierwszego

składnika, 16% uczniów wybrało diagram, na którym pierwszy słupek pokazywał w przybliżeniu zawartość pierwszego składnika (ale w 100 g chleba).

W zadaniu otwartym rozszerzonej odpowiedzi (zad. 24) uczeń obliczał wielkość plonu z działki o kształcie trapezu prostokątnego. Z obszaru *rozumowanie* uczeń otrzymywał 1 punkt za zapisanie działań lub przedstawienie innej metody prowadzącej do obliczenia pola trapezu (kryterium I) i 1 punkt za zapisanie działania prowadzącego do obliczenia wielkości plonu: iloczynu obliczonego w hektarach pola powierzchni działki przez wydajność z hektara (kryterium III).

I kryterium spełniło zaledwie **37 %** uczniów. Uczniowie w większości stosowali wzór na pole trapezu. Wielu z nich przywoływało ten wzór z błędem lub niepoprawnie podstawiało do niego dane. Część uczniów, którzy nie pamiętali wzoru na pole trapezu i nie zauważyli, że obliczanie pola można sprowadzić do obliczenia sumy bądź różnicy pól prostokąta i trójkąta, pomijała rozwiązywanie tego zadania.

II kryterium spełniło również tylko **37%** uczniów. Niektórzy uczniowie kończyli rozwiązywanie zadania na obliczeniu pola trapezu. Wśród tych, którzy starali się obliczyć wielkość plonu, wielu zapomniało, że w treści zadania jest podana wydajność z hektara, a nie z metra kwadratowego.

Najtrudniejszym zadaniem w całym zestawie okazało się zadanie nr 25 – tylko **27%** uczniów rozwiązało je poprawnie. Uczeń zapisywał obliczenia świadczące o niedokładności danych, które były podane w sytuacji opisanej w zadaniu: iloraz masy sprzedanego chleba przez masę jednego bochenka nie jest liczbą całkowitą (a sprzedawano tylko całe bochenki). Zdarzało się, że uczniowie zamiast ilorazu obliczali iloczyn. Obliczając iloraz, bardzo często popełniali błędy w dzieleniu bądź wyrażali poprawny wynik dzielenia w kilogramach, co również świadczy o ich błędnym rozumowaniu.

Korzystanie z informacji

Korzystanie z informacji było badane tylko dwoma zadaniami. Uczniowie uzyskali 1,5 punktu z 2 punktów możliwych do osiągnięcia za ten obszar badanych umiejętności (**75%**).

W zadaniu nr 16 uczniowie musieli wykazać się umiejętnością posłużenia się przypisem i rozumieniem jego funkcji. Zadanie okazało się łatwe i rozwiązało je poprawnie **76%** uczniów. Pozostali najczęściej błędnie wskazywali, że przypis pod wierszem komentuje opisane w tym utworze wydarzenie (13%).

W zadaniu nr 23 uczniowie mieli uporządkować pięć wybranych przez siebie wyrazów (były to nazwy zbóż i innych roślin uprawnych) w takiej kolejności, w jakiej wystąpiłyby w słowniku lub encyklopedii. Czynność tę poprawnie wykonało **75%** uczniów. Pozostali albo mylili kolejność liter w alfabecie (np. pszenica, proso), albo też w ogóle nie kojarzyli, że chodzi o kolejność alfabetyczną.

Łącznie za korzystanie z informacji uczniowie uzyskali 1,5 punktu z dwóch punktów możliwych do osiągnięcia za ten obszar badanych umiejętności (**75%**). Jest to wynik zbieżny z wynikiem krajowym.

Wykorzystywanie wiedzy w praktyce

W zakresie **wykorzystywania wiedzy w praktyce** sprawdzono umiejętność rozwiązywania problemów praktycznych z wykorzystywaniem własności figur geometrycznych oraz obliczeń dotyczących czasu, pieniędzy, długości, pola i wagi.

Uczniowie uzyskali połowę z 8 punktów możliwych do osiągnięcia za ten obszar badanych umiejętności (**50%**).

Nazwa sprawdzonej umiejętności	Numery zadań	Pkt. maks.	Procent uzyskanych punktów	
			okręg	kraj
Wykorzystywanie w sytuacji praktycznej własności figur geometrycznych	8	1	65	65
Wykonywanie obliczeń dotyczących długości, wagi, pieniędzy, czasu, pola	6, 7, 9, 13, 24-II, V	6	50	49
Posługiwanie się jednostkami	24-IV	1	36	34

W zadaniu nr 6 uczeń obliczał odległość (w centymetrach) na planie, mając podaną (w metrach) odległość w terenie i skalę planu. Zadanie zostało poprawnie rozwiązane przez **48%** uczniów. Odpowiedzi do wyboru były tak dobrane, by uczeń rozumiejący pojęcie skali nie miał problemów z rozwiązaniem zadania. Ewentualne kłopoty z zamianą jednostek nie powinny wpłynąć na podjęcie decyzji o poprawnej odpowiedzi. Niepoprawne odpowiedzi były przede wszystkim spowodowane wykonaniem niewłaściwych działań (najczęściej mnożenia (22%), potem dodawania (20%) i odejmowania (8%) – zamiast dzielenia) oraz najprawdopodobniej błędnej zamiany jednostek.

W zadaniu nr 7 uczniowie obliczali wielkość o 30% większą od 5 kg. Zadanie zostało poprawnie rozwiązane przez **54%** uczniów. Najczęstszym błędem uczniów (18%) było wybranie wielkości zwiększonej o 0,30 kg a nie o 30%. Wielu uczniów (14%), rozumiejąc pojęcie procentu, popełniało błąd rachunkowy w obliczeniach. Prawie 13% uczniów wskazało w odpowiedzi wynik obliczenia 30% z 5 kg.

Zadanie nr 8 badało umiejętność wykorzystania własności figur geometrycznych w sytuacji praktycznej: spośród prostopadłościanów o takiej samej wysokości i podanych wymiarach podstawy uczniowie mieli wybrać prostopadłościan o największej objętości (foremkę, do której zmieści się najwięcej ciasta). **65%** uczniów poprawnie wskazało prostopadłościan, którego podstawa ma największe pole. Aż 31% uczniów wskazało prostopadłościany, których jedna z krawędzi podstawy jest najdłuższa wśród krawędzi podstaw innych prostopadłościanów.

Łatwe dla uczniów było zadanie związane z obliczeniami pieniężnymi (zad. 9). Należało obliczyć koszt zakupu 2 sztuk towaru (bochenków chleba), mając podany koszt zakupu 3 sztuk. Zadanie zostało poprawnie rozwiązane przez **72%** uczniów. Najczęstszy błąd polegał na wskazaniu w odpowiedzi ceny tylko 1 bochenka. Niektórzy uczniowie nie czytali uważnie treści zadania i wskazywali łączną cenę zakupów lub rozwiązywali zadanie tak, jakby była podana cena 1 sztuki towaru, a nie 3.

W zadaniu otwartym rozszerzonej odpowiedzi (zad. 24) uczeń obliczał wysokość plonu z działki o kształcie trapezu prostokątnego. Z obszaru *wykorzystywanie wiedzy w praktyce* uczeń otrzymywał 1 punkt za poprawne obliczenie pola trapezu (kryterium II), 1 punkt wyrażenie pola trapezu w hektarach (kryterium IV) i 1 punkt za obliczenie wielkości plonu: iloczynu pola powierzchni działki przez wydajność z hektara (kryterium V).

Za obliczenie pola trapezu uczniowie uzyskali tylko **28%** możliwych punktów. Co prawda **37%** uczniów poprawnie zapisało działania prowadzące do obliczenia pola, ale co czwarty z nich w obliczeniach popełnił błędy rachunkowe. Obliczając w dalszej części rozwiązywania zadania wielkość plonu, tylko **28%** uczniów poprawnie pomnożyło liczbę całkowitą przez dziesiętną. Tu również spośród uczniów, którzy zapisali odpowiedni iloczyn, co czwarty popełnił błąd rachunkowy.

Zaledwie **36%** uczniów poprawnie dokonało zamiany metrów kwadratowych na hektary (pomimo zamieszczonej w zadaniu pomocniczej informacji). Część uczniów nie rozumiała potrzeby zamiany jednostek i pomijała ten etap rozwiązywania zadania.

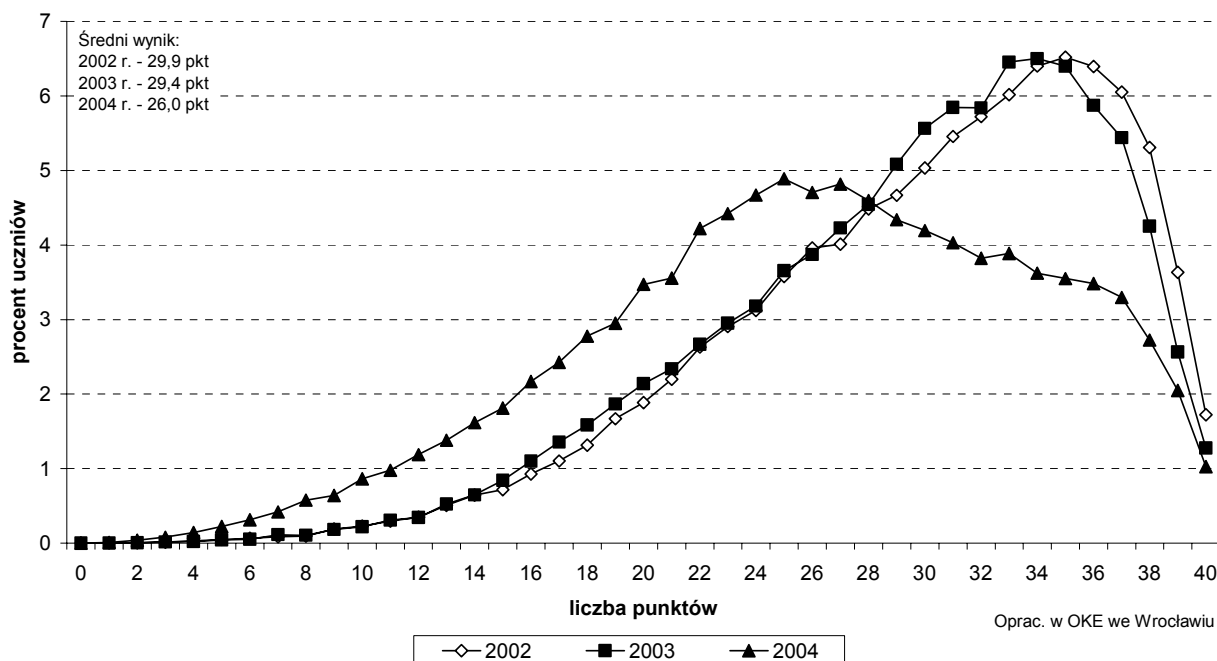
3. Sprawdzian w latach 2002-2004

Rozkład wyników sprawdzianu

Procentowy rozkład wyników sprawdzianu w VI klasie SP w latach 2002-2004 w województwie dolnośląskim i opolskim (zestaw standardowy)

Liczba pkt.	2002			2003			2004		
	okręg	dolnośląskie	opolskie	okręg	dolnośląskie	opolskie	okręg	dolnośląskie	opolskie
0	0,0	0,0	0,0	0,0	0,0	0,0	0,0	0,0	0,0
1	0,0	0,0	0,0	0,0	0,0	0,0	0,0	0,0	0,0
2	0,0	0,0	0,0	0,0	0,0	0,0	0,0	0,0	0,0
3	0,0	0,0	0,0	0,0	0,0	0,0	0,1	0,1	0,1
4	0,0	0,0	0,0	0,0	0,0	0,0	0,1	0,2	0,1
5	0,0	0,0	0,1	0,0	0,1	0,0	0,2	0,3	0,2
6	0,1	0,1	0,0	0,1	0,1	0,0	0,3	0,3	0,3
7	0,1	0,1	0,1	0,1	0,1	0,1	0,4	0,5	0,3
8	0,1	0,1	0,1	0,1	0,1	0,1	0,6	0,6	0,5
9	0,2	0,2	0,2	0,2	0,2	0,2	0,6	0,7	0,6
10	0,2	0,2	0,2	0,2	0,2	0,2	0,9	0,9	0,8
11	0,3	0,3	0,2	0,3	0,3	0,2	1,0	1,0	0,9
12	0,4	0,4	0,3	0,3	0,4	0,3	1,2	1,2	1,1
13	0,5	0,5	0,4	0,5	0,5	0,5	1,4	1,5	1,2
14	0,6	0,7	0,5	0,6	0,7	0,5	1,6	1,6	1,6
15	0,7	0,7	0,7	0,8	0,9	0,8	1,8	1,8	1,7
16	0,9	1,0	0,8	1,1	1,1	1,0	2,2	2,1	2,3
17	1,1	1,1	1,1	1,4	1,3	1,4	2,4	2,4	2,4
18	1,3	1,3	1,3	1,6	1,6	1,5	2,8	2,9	2,6
19	1,7	1,7	1,7	1,9	1,9	1,8	3,0	2,9	3,0
20	1,9	1,9	2,0	2,1	2,1	2,3	3,5	3,4	3,7
21	2,2	2,2	2,2	2,3	2,3	2,6	3,6	3,5	3,6
22	2,6	2,5	2,8	2,7	2,6	2,8	4,2	4,2	4,4
23	2,9	2,9	3,0	2,9	2,9	3,2	4,4	4,3	4,6
24	3,1	3,0	3,4	3,2	3,2	3,2	4,7	4,6	5,0
25	3,6	3,5	3,7	3,7	3,6	3,9	4,9	4,8	5,2
26	4,0	3,9	4,2	3,9	3,9	3,9	4,7	4,7	4,7
27	4,0	3,9	4,2	4,2	4,1	4,6	4,8	4,7	5,0
28	4,5	4,4	4,8	4,5	4,4	5,0	4,6	4,6	4,5
29	4,7	4,7	4,7	5,1	5,0	5,4	4,3	4,3	4,4
30	5,0	5,0	5,1	5,6	5,3	6,2	4,2	4,2	4,1
31	5,5	5,5	5,4	5,8	5,8	6,0	4,0	3,9	4,3
32	5,7	5,4	6,4	5,8	5,9	5,6	3,8	3,7	4,2
33	6,0	6,0	6,0	6,5	6,4	6,5	3,9	3,8	4,0
34	6,4	6,4	6,4	6,5	6,5	6,5	3,6	3,6	3,6
35	6,5	6,7	6,0	6,4	6,4	6,4	3,6	3,6	3,5
36	6,4	6,5	6,1	5,9	6,0	5,5	3,5	3,5	3,5
37	6,1	6,2	5,7	5,4	5,6	4,9	3,3	3,4	3,0
38	5,3	5,4	5,0	4,3	4,5	3,6	2,7	2,9	2,2
39	3,6	3,7	3,4	2,6	2,7	2,3	2,0	2,1	1,9
40	1,7	1,8	1,5	1,3	1,4	1,0	1,0	1,1	1,0
<i>liczba zdających w tys. osób</i>	52,7	38,3	14,4	51,5	37,5	14,1	49,5	35,8	13,7
<i>średni wynik w pkt</i>	29,9	29,9	29,8	29,4	29,5	29,2	26,0	26,0	26,1

**Procentowy rozkład wyników sprawdzianu w VI klasie SP w latach 2002-2004
w okręgu (woj. dolnośląskie i opolskie) - zestaw standardowy**



Porównanie wyników sprawdzianu w skali staninowej

W kolejnych tabelach i na wykresach zebrano dane o przedziałach skal staninowych ogólnokrajowych dla sprawdzianu w kolejnych latach 2002, 2003 i 2004 oraz przedstawiono rozkład względny (procentowy) w tych przedziałach wyników uczniów rozwiązujących zestaw standardowy w województwach: dolnośląskim i opolskim. Sporządzono takie zestawienia i rozkłady dla (1) średnich wyników szkół i dla (2) wyników uczniów.

Zestawienie przedziałów skal staninowych umożliwia sytuowanie (1) wyników średnich dla szkoły i (2) wyników poszczególnych uczniów w oderwaniu od różnic w poziomie wyników, jakie wystąpiły w kolejnych latach.

Rozkłady wyników w tych skalach dla wyników w województwach: dolnośląskim i opolskim dają orientację, jakie jest miejsce (1) szkoły czy (2) ucznia wśród szkół i uczniów z tego obszaru.

Sprawdzian w VI klasie szkoły podstawowej w latach 2002-2004

A. Skale staninowe średnich wyników szkół w kraju

**B. Procentowy rozkład wyników szkół w okręgu (woj. dolnośląskie i opolskie)
(zestaw standardowy)**

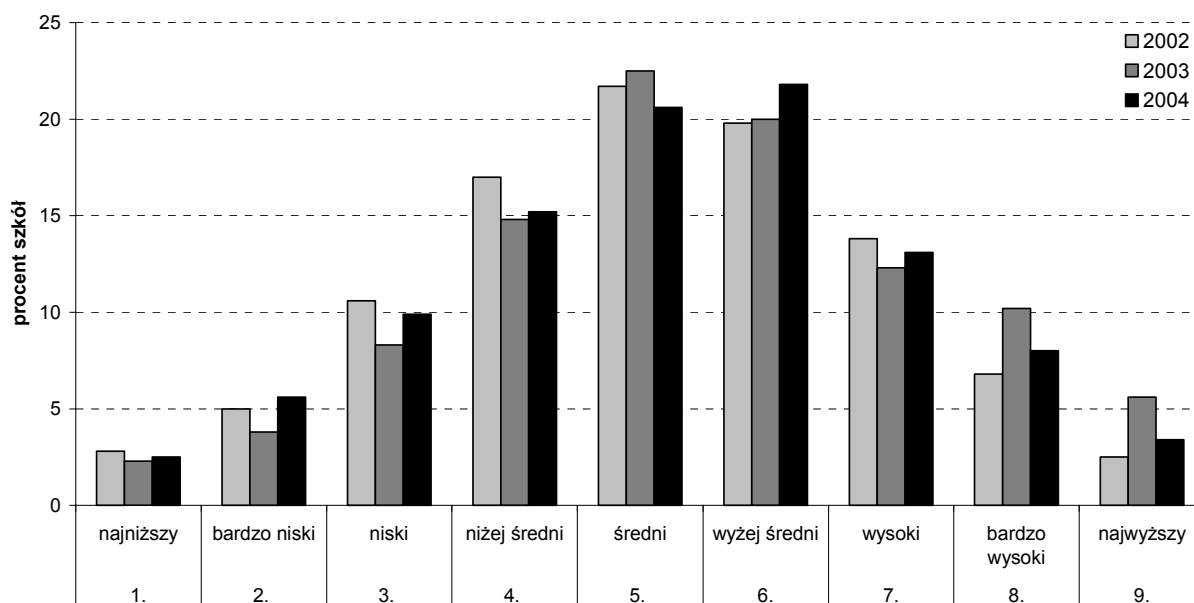
A.

Nr stanina	Nazwa stanina	Przedziały wyników w punktach w kraju		
		2002	2003	2004
1.	najniższy	7,5 – 24,2	7,7 – 23,1	2,0 – 19,6
2.	bardzo niski	24,3 – 26,0	23,2 – 24,9	19,7 – 21,4
3.	niski	26,1 – 27,4	25,0 – 26,3	21,5 – 22,9
4.	niziej średni	27,5 – 28,7	26,4 – 27,6	23,0 – 24,3
5.	średni	28,8 – 30,0	27,7 – 28,9	24,4 – 25,7
6.	wyżej średni	30,1 – 31,3	29,0 – 30,1	25,8 – 27,2
7.	wysoki	31,4 – 32,8	30,2 – 31,3	27,3 – 28,9
8.	bardzo wysoki	32,9 – 34,6	31,4 – 32,8	29,0 – 31,2
9.	najwyższy	34,7 – 39,5	32,9 – 39,0	31,3 – 39,5

B.

Nr stanina	Nazwa stanina	Procentowy rozkład średnich wyników szkół w okręgu		
		2002	2003	2004
1.	najniższy	2,8	2,3	2,5
2.	bardzo niski	5,0	3,8	5,6
3.	niski	10,6	8,3	9,9
4.	niziej średni	17,0	14,8	15,2
5.	średni	21,7	22,5	20,6
6.	wyżej średni	19,8	20,0	21,8
7.	wysoki	13,8	12,3	13,1
8.	bardzo wysoki	6,8	10,2	8,0
9.	najwyższy	2,5	5,6	3,4

Sprawdzian w VI klasie szkoły podstawowej - zestaw standardowy
Procentowy rozkład średnich wyników szkół w okręgu (woj. dolnośląskie i opolskie)
w przedziałach ogólnokrajowej skali staninowej w latach 2002-2004



Oprac. w OKE we Wrocławiu

Sprawdzian w VI klasie szkoły podstawowej w latach 2002-2004

A. Skale staninowe wyników uczniów w kraju

**B. Procentowy rozkład wyników uczniów w okręgu (woj. dolnośląskie i opolskie)
(zestaw standardowy)**

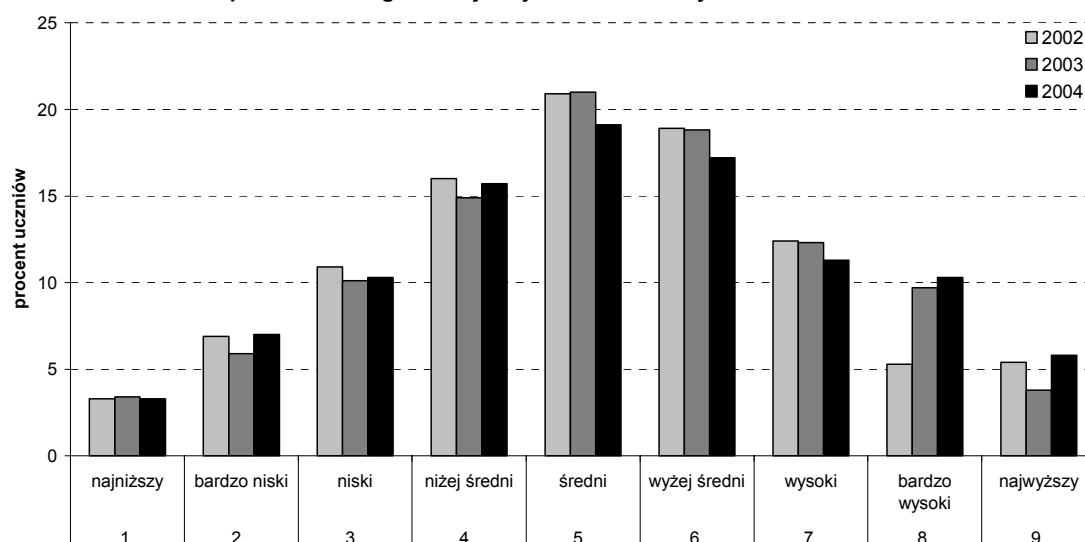
A.

Nr stanina	Nazwa stanina	Przedziały wyników w punktach w kraju		
		2002	2003	2004
1.	najniższy	0 – 15	0 – 15	0 – 10
2.	bardzo niski	16 – 20	16 – 19	11 – 15
3.	niski	21 – 24	20 – 23	16 – 19
4.	niżej średni	25 – 28	24 – 27	20 – 23
5.	średni	29 – 32	28 – 31	24 – 27
6.	wyżej średni	33 – 35	32 – 34	28 – 31
7.	wysoki	36 – 37	35 – 36	32 – 34
8.	bardzo wysoki	38	37 – 38	35 – 37
9.	najwyższy	39 – 40	39 – 40	38 – 40

B.

Nr stanina	Nazwa stanina	Procentowy rozkład wyników uczniów w okręgu		
		2002	2003	2004
1.	najniższy	3,3	3,4	3,3
2.	bardzo niski	6,9	5,9	7,0
3.	niski	10,9	10,1	10,3
4.	niżej średni	16,0	14,9	15,7
5.	średni	20,9	21,0	19,1
6.	wyżej średni	18,9	18,8	17,2
7.	wysoki	12,4	12,3	11,3
8.	bardzo wysoki	5,3	9,7	10,3
9.	najwyższy	5,4	3,8	5,8

Sprawdzian w VI klasie szkoły podstawowej - zestaw standardowy
Procentowy rozkład wyników uczniów w okręgu (woj. dolnośląskie i opolskie)
w przedziałach ogólnokrajowej skali staninowej w latach 2002-2004



Oprac. w OKE we Wrocławiu

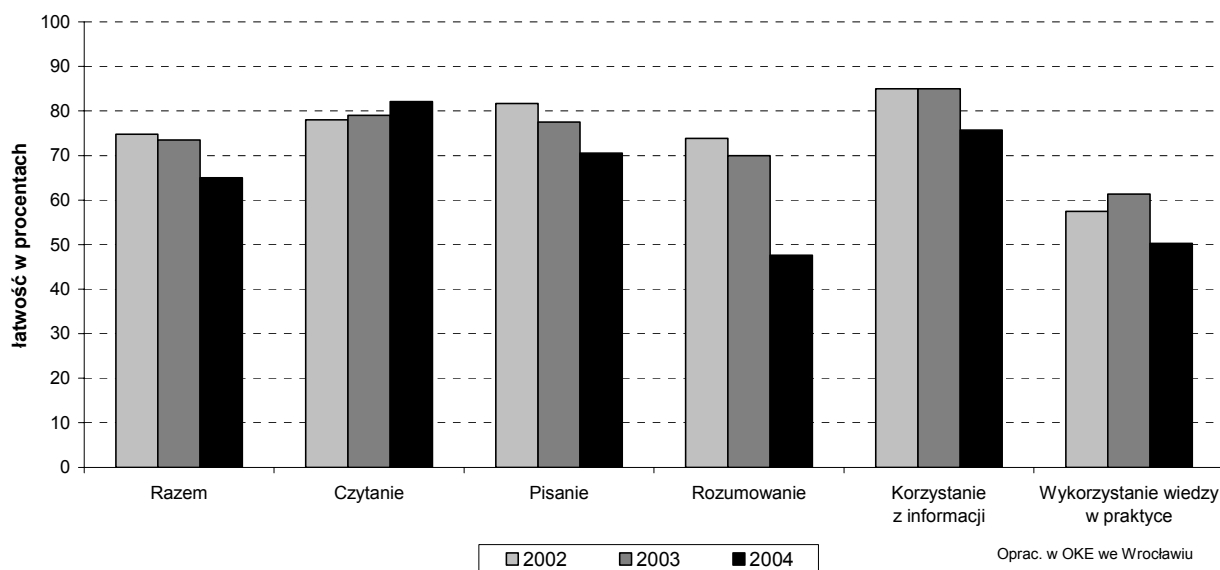
Łatwość sprawdzianu według umiejętności

W tabeli i na wykresie zebrano w jednym miejscu statystyki, które wysyłano do szkoły po każdym kolejnym sprawdzianie.

Łatwość sprawdzianu w VI klasie SP według umiejętności w latach 2002-2004 w województwie dolnośląskim i opolskim (w procentach)
Zestaw standardowy

		Razem	Umiejętności				
			Czytanie	Pisanie	Rozumowanie	Korzystanie z informacji	Wykorzystanie wiedzy w praktyce
Okręg	2002	74,8	78,0	81,7	73,8	85,0	57,5
	2003	73,5	79,0	77,5	70,0	85,0	61,3
	2004	65,0	82,1	70,5	47,6	75,7	50,3
- dolnośląskie	2002	74,8	78,0	81,7	73,8	85,0	57,5
	2003	73,8	79,0	77,5	71,3	85,0	61,3
	2004	65,0	82,2	70,2	47,6	75,7	50,3
- opolskie	2002	74,5	78,0	80,8	73,8	85,0	57,5
	2003	73,0	78,0	76,7	70,0	85,0	60,0
	2004	65,1	81,8	71,2	47,5	75,8	50,1

Łatwość sprawdzianu w VI klasie SP według umiejętności w latach 2002-2004 w okręgu (woj. dolnośląskie i opolskie)
Zestaw standardowy



IV. Formy komunikowania wyników sprawdzianu i ich znaczenie

Podmiotem sprawdzianu i głównym odbiorcą jego wyników jest uczeń. To jego umiejętności są sprawdzane, on rozwiązuje zadania, jego praca jest oceniana, o poziomie jego osiągnięć w poszczególnych obszarach standardów wymagań egzaminacyjnych informują punktowe wyniki sprawdzianu. Jednak, by uczeń szóstej klasy stał się ich świadomym odbiorcą, wyniki powinno mu się zakomunikować w odpowiedni sposób i opatrzyć je przemyślanym, wnikliwym komentarzem. To rola nauczyciela – drugiego głównego adresata i odbiorcy wyników zewnętrznego oceniania, oczekującego informacji zwrotnych o efektach swojej pracy i zainteresowanego mierzonym zewnętrznym poziomem osiągnięć swoich uczniów. Nauczyciel, który obserwował i stymulował swoimi działaniami dydaktycznymi rozwój dziecka, który zna różne uwarunkowania jego osiągnięć, jest najbardziej odpowiednią osobą do właściwego zakomunikowania uczniowi jego wyników.

Właśnie z myślą o uczniach i ich nauczycielach dążymy do takiego sposobu komunikowania wyników, który najlepiej służyłby ich bezpośrednim odbiorcom. Wiadomo, że komunikowanie i komentowanie oceny jest sztuką trudną i złożoną, tym bardziej, jeśli ocena ta jest ustalana zewnętrznym i dotyczy umiejętności ponadprzedmiotowych, kształconych na różnych przedmiotach, przez różnych nauczycieli. Nielatwym również zadaniem jest wykorzystanie wyników sprawdzianu do ewaluacji własnej pracy dydaktycznej i całego szkolnego systemu kształcenia. Szukamy więc takich form komunikowania szkołom wyników, które mogą wspomóc nauczycieli w realizacji ich złożonych zadań. Chodzi przecież o to, by opracowania te nie tylko dotarły do szkół, ale żeby się przydały, żeby komuś i czemuś służyły.

* * *

Po przeprowadzonym 1 kwietnia 2004 roku sprawdzianie szkoły otrzymały (w formie tekstu drukowanego) tzw. wstępny raport czyli opracowanie *Sprawdzian w VI klasie szkoły podstawowej – kwiecień 2004. Raport – część I*. Znalazły się w nim zbiorcze zestawienia wyników sprawdzianu oraz materiały przydatne, a nawet niezbędne, do analizy wyników w szkole: opis i kartoteka zestawu zadań (arkusze egzaminacyjne i schematy punktowania zostały zamieszczone w Internecie wcześniej), wskazówki metodyczne dla nauczycieli komunikujących uczniom wyniki sprawdzianu oraz materiał dla rad pedagogicznych, pokazujący możliwość wykorzystania wyników sprawdzianu do ewaluacji szkolnego systemu kształcenia.

Część I raportu opracowano w kilku wersjach – dla zestawu standardowego i wszystkich niestandardowych. W różnych wersjach były oczywiście odpowiednie opisy i kartoteki zestawów zadań. W wersjach niestandardowych raportu, zawierających wyniki uczniów o specjalnych potrzebach edukacyjnych, dostosowaliśmy wskazania metodyczne co do sposobu analizy wyników tych uczniów oraz zaproponowaliśmy inną niż dla zestawu standardowego propozycję wykorzystania przez radę pedagogiczną wyników sprawdzianu do ewaluacji własnej pracy.

Każda szkoła otrzymała na osobnych wydrukach indywidualne punktowe wyniki swoich uczniów, pogrupowane według oddziałów i rodzaju zestawu i odniesione do średnich wyników w klasie, szkole, gminie, powiecie, województwie, okręgu (z wyjątkiem wyników za zestawy niestandardowe – tutaj nie ma odniesień do średnich). Każdemu uczniowi daliśmy pełną informację o uzyskanych wynikach.

Łatwy dostęp do pełnej informacji o wynikach za każdą badaną czynność na zewnętrznym sprawdzianie, umożliwi nauczycielowi przeprowadzenie dogłębnej analizy wszystkich słabych i mocnych stron ucznia i przygotowanie rzetelnego komentarza do wyniku. Uczeń przecież może uzyskać np. zadowalający wynik za *czytanie*, ale tak naprawdę świetnie radzi sobie tylko z czytaniem tekstów werbalnych, a znacznie gorzej z czytaniem mapy czy wykresu. Uzyskana przez ucznia połowa możliwych punktów za *pisanie* nie niesie informacji, czy miał on kłopoty z rozwinięciem tematu wypracowania i jego kompozycją, czy np. z językiem, ortografią, interpunkcją (nauczyciel nie widzi przecież pracy uczniowskiej). Dopiero analiza poszczególnych składowych wyniku za zadanie wielopunktowe może wykazać, z czym konkretnie uczeń ma problemy.

Uczeń ma pełne prawo do rzetelnej i konkretnej informacji o swoich osiągnięciach. Omówienie wyników powinno być dla niego wskazówką do dalszej nauki. Siedzimy, że nauczyciel, który ma możliwość przeanalizowania zakresu treści sprawdzianu i szczegółowych wyników swoich uczniów, a ponadto wyposażony jest w materiały pomocnicze, które pokazują mu jak przeprowadzić tę analizę, jak uwzględnić konteksty uczenia się i osiągnięć ucznia, jak przygotować się do komunikowania i komentowania wyników sprawdzianu, może – jeśli tylko zechce – wywiązać się z tego zadania zgodnie z prawidłami sztuki oceniania.

W części I Raportu przesłaliśmy również do każdej szkoły, w której uczniowie rozwiązywali zestaw standardowy, zestawienie łatwości zadań/czynności (obszarów standardów i całego testu) w poszczególnych oddziałach szkoły z odniesieniem do łatwości wyliczonej dla szkoły, gminy, powiatu, województwa i okręgu. Łatwości badanych obszarów umiejętności w oddziałach są pokazane również na diagramach. Jest to materiał wykorzystywany w szkołach do ewaluacji własnego systemu kształcenia, najczęściej według zaproponowanych przez OKE (i przekazanych w I części raportu) materiałów pomocniczych dla rady pedagogicznej, zawierających przykład przeprowadzenia analizy sprawdzianu i ewaluacji pracy szkoły (dla zastosowanego w dniu 1 kwietnia standardowego zestawu zadań).

Ośrodki specjalne nie otrzymują wydruków łatwości zadań. Decyduje o tym mała populacja tych uczniów i specyfika ich potrzeb edukacyjnych. Nauczyciele w tych placówkach w odrębny sposób analizują wyniki sprawdzianu w celu ewaluacji szkolnych systemów kształcenia i również są wyposażeni w materiały pomocnicze.

Analizy proponowane szkołom przez OKE pozwalają spojrzeć na wyniki nie tylko za pojedyncze zadania, ale również na grupy zadań sprawdzających zbliżone umiejętności z danego obszaru, kształcone na różnych przedmiotach (można tworzyć różne wiązki i podwiązki). Umiejętność przestrzegania norm językowych i ortograficznych leży zazwyczaj w kręgu zainteresowań wszystkich nauczycieli (patrz: *podstawa programowa*), pewne wiązki interesują szczególnie przyrodników, inne historyków itd. Ta wieloaspektowa analiza wyników, w różnych konfiguracjach i z uwzględnieniem wszystkich kontekstów kształcenia, służy refleksji nad efektywnością działań dydaktycznych, owocuje wnioskami do pracy w następnym roku szkolnym.

W czasie szkoleń dyrektorów szkół (PSZE i ich zastępców) wielokrotnie rozmawialiśmy o znaczeniu różnych działań służących rzetelnej analizie wyników, która zawsze musi być poprzedzona dokładną analizą sprawdzanych treści, dogłębnym zapoznaniem się z opisem i kartoteką zastosowa-

nego w danym roku narzędzia. Podkreślając wagę i znaczenie analizy kontekstowej zawsze przestrzegamy przed pochopnym formułowaniem wniosków i przypominamy, że wyniki sprawdzianu są tylko jednym ze źródeł informacji o osiągnięciach uczniów. Zalecamy, by uczniowie byli informowani o swoich wynikach ze sprawdzianu indywidualnie, by nie był to tylko suchy komunikat czy wręczenie paska z punktacją, ale rozmowa – najlepiej i z uczniem, i z jego rodzicami. Materiały przygotowywane w OKE mają wspomóc nauczycieli, którzy muszą się do tej rozmowy przygotować.

Po wakacjach przekazujemy do szkół część II *Raportu*, zawierającą pełne analizy ilościowe i jakościowe oraz wnioski z ewaluacji organizacji i przebiegu sprawdzianu. Raport końcowy przekazujemy do każdej szkoły i zamieszczamy w Internecie.

Bardzo przydatnym i skutecznym sposobem było umieszczenie na stronie internetowej OKE we Wrocławiu formularza elektronicznego (skoroszytu Excela, składającego się z 22 pojedynczych arkuszy). Służy on do szkolnej analizy wyników sprawdzianu. W poszczególnych oddziałach szkolnych dla każdego ucznia automatycznie jest przeliczana suma punktów za cały test i za umiejętności. Dla każdego zadania/sprawdzanej czynności, badanego obszaru standardów i dla całego testu wyliczane są podstawowe wskaźniki statystyczne, dotyczące poszczególnych oddziałów i całej szkoły. Automatycznie sporządzane są wykresy ilustrujące rozkłady wyników oraz wykresy ilustrujące stopień opanowania poszczególnych umiejętności. Takie formularze służyły szkołom do analizy wyników sprawdzianów próbnych w tym i w ubiegłym roku. Okazały się bardzo przydatne. Formularz do wyników sprawdzianu kwietniowego w 2004 r. zawiera dodatkowy arkusz umożliwiający przeprowadzenie pogłębionej analizy i interpretacji wyników szkolnych w poszczególnych obszarach badanych umiejętności w celu ewaluacji szkolnego systemu kształcenia.

Proponowane szkołom formularze elektroniczne mogą posłużyć w następnych latach do analizy wyników ich własnych, wewnątrzszkolnych próbnych sprawdzianów dla kolejnych roczników szóstoklasistów, jeśli wykorzystają do tego celu wcześniejsze zestawy zadań ze sprawdzianów próbnych przygotowanych przez OKE i sprawdzianu w 2004 r.

* * *

Co roku zwracamy się do dyrektorów szkół z prośbą o wypełnienie ankiety na temat jakości i trafności przekazywanych materiałów. Uzyskiwane informacje zwrotne pozwoliły udoskonalić m.in. formaty raportów, terminy ich przekazywania do szkół, opracowania służące do wykorzystywania przez szkoły informacji o wynikach. Ankietowani w roku szkolnym 2003/2004 dyrektorzy szkół potwierdzali przydatność zastosowanych przez OKE form komunikowania. Określali materiały jako: *pełne, dobre i w porę, konkretne, bardzo przydatne, jasno sformułowane*. Wyrażali ocenę formularzy elektronicznych: *wspaniałą pomysł do opracowania wyników próbnych sprawdzianów i sprawdzianów treningowych, ważne, że jest dostęp, umożliwia to szybką i rzetelną analizę wyników*. Opisywali pracę zespołów przedmiotowych w swoich szkołach, przeprowadzone szkolenia rad pedagogicznych (*Jak wykorzystać wyniki do podniesienia jakości własnej pracy?*) Pisali o tym, jak wyniki zewnętrznych sprawdzianów motywują uczniów do uczenia się, jaki mają wpływ na stosunek nauczycieli do prowadzonych zajęć. Podkreślali wartość współpracy między nauczycielami różnych przedmiotów uczących w klasie a wychowawcą i rolę materiałów przygotowanych przez OKE, które *pomogły spojrzeć wieloaspekto-*

wo. Podkreślali też duże znaczenie terminu przekazania wyników. Tegoroczną sytuację określali jako *komfortową*: otrzymali wyniki na dwa miesiące przed zakończeniem roku szkolnego. Pozwoliło to *nauczycielom dokładnie przeanalizować indywidualne wyniki nauczania i wychowawcy mogli spokojnie przekazać je wraz z komentarzem uczniom. Był czas na zorganizowanie indywidualnych spotkań z rodzicami, a przede wszystkim można było jeszcze kilka tygodni nauki przeznaczyć na nadrobienie ewentualnych braków*. Rady pedagogiczne mogły podsumować i zamknąć rok szkolny analizą w zespołach przedmiotowych i sformułować wnioski do pracy w kolejnym roku szkolnym.

* * *

Prof. Jan Potworowski w wywiadzie dla „Polonistyki” (nr 6/2004) powiedział: *Nic nie urosło ani o milimetr przez to, że było mierzone*. Wyniki zewnętrznego sprawdzianu komunikowane przez OKE i ich statystyczne opracowania nie są wartością samą w sobie. Mają sens o tyle, o ile pomagają w doskonaleniu pracy dydaktycznej szkół i motywują ucznia do dalszego rozwoju. Dlatego – szukając możliwości nawiązania rzeczywistego dialogu ze szkołą, a więc z nauczycielami i uczniami – staramy się doskonalić formy i sposoby komunikowania z głównymi odbiorcami wyników.

Z ankiet, rozmów, korespondencji i obserwacji wynika, że począwszy od roku 2001 systematycznie wzrasta liczba szkół, które wypracowały sobie – zgodną z propozycjami OKE – procedurę komunikowania uczniom wyników – przyjazną, uroczystą. Wzrasta też świadomość nauczycieli, są z roku na rok coraz bardziej przekonani do potrzeby i ewaluacji własnych działań dydaktycznych, widzą sens pracy w zespołach, lepiej rozumieją jej cele i konieczność analiz kontekstowych. Wyprowadzane przez nich wnioski dotyczące szkolnych systemów kształcenia są coraz bardziej konkretne i coraz mniej deklaratywne. Ten proces ciągle trwa. Trzeba wciąż szukać i doskonalić sposoby komunikowania na linii OKE – nauczyciel – uczeń. Wszystko jednak wskazuje na to, że dialog między instytucją egzaminacyjną a nauczycielem zaistniał i wspólnie dążymy do tego, by wyniki egzaminów rzeczywiście służyły szkole – w praktyce. Skutecznie.