

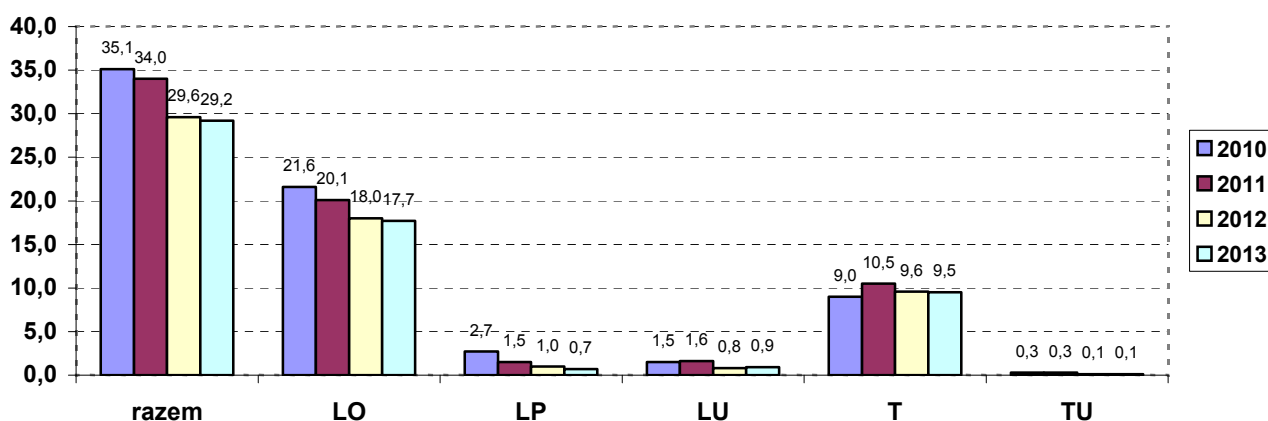
## Organizacja, przebieg i wyniki egzaminu maturalnego w 2013 r.

### I. Informacje o zdających

Egzamin maturalny przeprowadzono w 415 szkołach / zespołach szkół – 302 w województwie dolnośląskim i 113 w województwie opolskim.

Łącznie do przynajmniej jednego egzaminu pisemnego lub ustnego przystąpiło 35482 absolwentów, w tym 6276 z lat ubiegłych (3875 poprawiających egzaminy niezdane i 2401 podwyższających wyniki). Ze szkół zlikwidowanych lub przekształconych skierowanie na egzamin uzyskało 432 absolwentów, z czego do matury przystąpiło 214 (49,5%).

Liczba przystępujących do egzaminu po raz pierwszy  
w latach 2010-2013 w tys. osób



Za zgodą dyrektora OKE 40 absolwentów zdawało egzamin maturalny w warunkach dostosowanych do indywidualnych potrzeb, w tym: 20 osób zdawało egzamin w domu, 7 osób korzystało z pomocy nauczyciela wspomagającego, 11 osobom wielokrotnie wydłużono czas egzaminów, 8 osób korzystało z dostosowanych płyt CD podczas egzaminu języka obcego. Dla zdających przygotowano pięć rodzajów arkuszy egzaminacyjnych: 1P – standardowe, 3P – 51 (dla 40 osób słabosłyszących), 4P – 150 (dla 44 osób słabowidzących), 6P – 12 (dla 4 osób niewidomych) i 7P – 112 (dla 33 osób niesłyszących).

Wobec 1926 osób zastosowano zmienione kryteria oceniania na podstawie opinii o dysleksji:

województwo dolnośląskie	1517 osób
województwo opolskie	409 osób
<b>razem</b>	<b>1926 osób (5,4 % wszystkich przystępujących)</b>

Na podstawie § 60.1 rozporządzenia MEN zwolniono z egzaminu 120 laureatów i finalistów olimpiad przedmiotowych (dolnośląskie – 91 osób, opolskie – 29 osób):

przedmiot	dolnośl.	opol.	razem
język polski	25	9	34
język angielski	2		2
język niemiecki		5	5
język rosyjski	4	2	6
język francuski	1		1
język hiszpański	2		2
historia	2	4	6
wiedza o społ.	4	1	5
biologia	5	5	10

przedmiot	dolnośl.	opol.	razem
geografia	4		4
matematyka	7		7
fizyka i astron.	9		9
chemia	5	1	6
historia sztuki	5	1	6
j. łac. i kult. ant.	3		3
informatyka	8		8
filozofia	5	1	6

## II. Wybory zdających

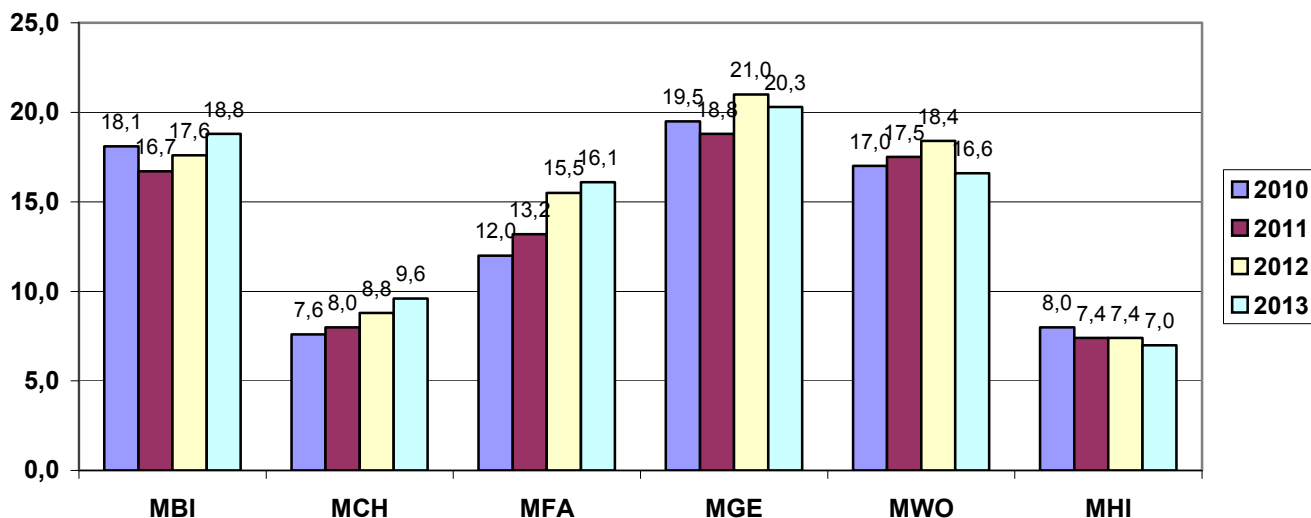
Świadectwo dojrzałości otrzymały osoby, które zdały pięć obowiązkowych egzaminów: pisemne na poziomie podstawowym z języka polskiego, języka obcego nowożytnego i matematyki oraz ustne z języka polskiego (prezentacja) i z języka obcego nowożytnego zdawanego bez określenia poziomu. Liczebność absolwentów przystępujących do matury po raz pierwszy wahała się w poszczególnych szkołach od 1 do 321 osób. Na koniec czerwca odnotowano stu procentową zdawalność w 45 szkołach, natomiast po sesji poprawkowej w 84 szkołach w okręgu. Maturzyści mogli wybierać do 6 przedmiotów dodatkowych. Z możliwości wyboru przedmiotów dodatkowych korzystali najczęściej absolwenci liceów ogólnokształcących. Maksymalną liczbę przedmiotów wybrało 31 zdających, 5 przedmiotów – 215 zdających, 4 przedmioty – 1525 zdających.

Liczba przedm. dodat.	LO		LP		LU		T		TU		razem	
	2012	2013	2012	2013	2012	2013	2012	2013	2012	2013	2012	2013
brak	11,3%	12,3%	54,0%	52,4%	88,3%	91,4%	52,5%	53,5%	80,8%	94,6%	28,7%	29,7%
1	22,5%	21,0%	29,6%	31,1%	9,1%	7,0%	30,1%	27,9%	14,4%	4,8%	24,8%	23,0%
2	31,8%	29,3%	13,3%	11,5%	2,3%	1,1%	12,8%	13,4%	2,7%	0,6%	24,0%	22,6%
3	25,8%	27,9%	2,8%	4,0%	0,4%	0,3%	3,6%	4,3%	1,4%		17,0%	18,5%
4	7,5%	8,2%	0,3%	0,8%			0,7%	0,7%	0,7%		4,8%	5,3%
5	0,9%	1,1%		0,1%		0,1%	0,1%	0,1%			0,6%	0,7%
6	0,1%	0,2%					0,1%				0,1%	0,1%

Szkoły, których absolwenci najczęściej wybierali przedmioty dodatkowe, znajdują się we Wrocławiu, Opolu, Legnicy, i powiatach: świdnickim, kłodzkim, lubińskim.

Najczęściej wybieranymi przedmiotami dodatkowymi były w kolejności: języki obce, w tym język angielski na poziomie rozszerzonym, geografia, biologia, matematyka na poziomie rozszerzonym, wiedza o społeczeństwie, fizyka i astronomia, język polski na poziomie rozszerzonym, chemia, historia. Najpopularniejszym zestawem dwóch przedmiotów dodatkowych była matematyka na poziomie rozszerzonym z fizyką i astronomią, następnie biologia z chemią, geografia z wiedzą o społeczeństwie. W zestawach trzech przedmiotów dodatkowych najpopularniejsza była „wiązka” matematyka R – fizyka – język obcy, biologia – fizyka – chemia oraz język polski – język obcy – wiedza o społeczeństwie.

Udział [w %] przedmiotów dodatkowych na maturze w latach 2010-2013 (przystępujący po raz pierwszy)



Spośród 266 uprawnionych maturzystów z 10 szkół z oddziałami dwujęzycznymi (5 szkół z Opolszczyzny i 5 z Dolnego Śląska) 119 absolwentów przystępowało do przynajmniej jednego egzaminu na odrębnym poziomie określonym w standardach wymagań dla oddziałów dwujęzycznych. Łącznie przeprowadzono 216 egzaminów na poziomie dwujęzycznym:

27 z języka angielskiego, 35 z języka niemieckiego, 40 z języka francuskiego, 39 z języka hiszpańskiego, 12 z biologii, 4 z chemii, 17 z fizyki, 5 z geografii, 6 z historii i 31 z matematyki. 20 osób otrzymało dodatkowo *Zaświadczenie władz francuskich o poziomie znajomości języka francuskiego*, a 1 osoba dyplom *Titulo de Bachiller* po spełnieniu warunków określonych w umowach pomiędzy MEN RP a odpowiednio Ambasadą Republiki Francuskiej w Polsce i Ministerstwem Edukacji i Kultury Hiszpanii.

Absolwenci szkoły z nauczaniem języka mniejszości narodowej zdawali obowiązkowo język ukraiński w części ustnej i pisemnej. W województwie dolnośląskim do matury z tego języka przystąpiło 15 zdających.

Jeden absolwent przystąpił do pisemnego egzaminu maturalnego z języka łemkowskiego.

Spośród przystępujących do egzaminu po raz pierwszy maturę zdało (%):

Typ szkoły	2013			2012			2011		
	maj	sierpień	razem	maj	sierpień	razem	maj	sierpień	razem
LO	88,0			88,4	55,7	92,2	84,7	66,6	91,4
LP	48,7			48,2	46,2	59,3	35,1	49,6	51,5
LU	21,0			24,3	33,1	33,8	17,1	35,3	27,4
T	66,8			67,0	50,7	74,9	59,5	58,5	72,6
TU	19,8			21,2	41,7	31,5	16,7	43,5	27,1
<b>Razem</b>	<b>77,6%</b>			<b>77,9%</b>	<b>50,9%</b>	<b>83,5%</b>	<b>72,6%</b>	<b>59,6%</b>	<b>81,7%</b>

Liczba przystępujących do egzaminu w sesji 2013 r.

Typ szkoły	Liczba zdających										
	po raz pierwszy				poprawiający		podwyższający		skierowani		razem*
	Dolnośląskie		Opolskie		Dol.	Op.	Dol.	Op.	Dol.	Op.	
	a	b	a	b							
<i>1</i>	<i>2</i>	<i>3</i>	<i>4</i>	<i>5</i>	<i>6</i>		<i>7</i>		<i>8</i>		<i>9</i>
LO	13366	13133	4311	4263	974	255	1690	439	103	8	21146
LP	602	550	147	142	305	97	51	4	11	1	1218
LU	590	497	293	211	213	92	6	2	9	3	1208
T	6580	6290	2936	2811	1346	530	159	50	65	9	11675
TU	105	93	62	58	36	27			4	1	235
<b>RAZEM</b>	<b>21243</b>	<b>20563</b>	<b>7749</b>	<b>7485</b>	<b>2874</b>	<b>1001</b>	<b>1906</b>	<b>495</b>	<b>192</b>	<b>22</b>	<b>35482</b>

\* suma 2+4+6+7+8

a – przystąpili przynajmniej do jednego egzaminu obowiązkowego

b – przystąpili do wszystkich egzaminów obowiązkowych

Typ szkoły	Liczba wydanych dokumentów 28 czerwca 2013											
	świadcstw dla kol. 2 – 5			świadcstw dla kol. 6			świadcstw dla kol. 8			aneksów		
	<i>10</i>			<i>11</i>			<i>12</i>			<i>13</i>		
	dolno-śląskie	opolskie	Σ	dolno-śląskie	opolskie	Σ	dolno-śląskie	opolskie	Σ	dolno-śląskie	opolskie	Σ
<i>1</i>	<i>2</i>	<i>3</i>	<i>4</i>	<i>5</i>	<i>6</i>	<i>7</i>	<i>8</i>	<i>9</i>	<i>10</i>	<i>11</i>	<i>12</i>	
LO	11708	3853	15561	257	77	334	44	4	48	1315	342	1657
LP	281	84	365	73	20	93	3		3	39	4	43
LU	119	66	185	37	20	57	3	1	4	4	2	6
T	4362	1995	6357	321	130	451	34	6	40	147	45	192
TU	12	21	33	7	7	14	1	1	2			
<b>RAZEM</b>	<b>16482</b>	<b>6019</b>	<b>22501</b>	<b>695</b>	<b>254</b>	<b>949</b>	<b>85</b>	<b>12</b>	<b>97</b>	<b>1505</b>	<b>393</b>	<b>1898</b>

### III. Egzaminy ustne

#### Zdający, którzy przystąpili do egzaminu ustnego

(tabela dotyczy przystępujących do egzaminu obowiązkowego po raz pierwszy):

	Liczba egzaminów			co najmniej 30% pkt na egz. obow.		średni wynik w pkt%	
	Ogółem	obow.	dodatkowo	liczba	%	obow.	dodatkowo
język polski	28343	28343		27873	98,3	70,1	
język ukraiński	14	14		14	100,0	76,4	
język angielski	22934	22804	130	21558	94,5	65,5	78,1
język angielski dwujęzyczny	6		6				98,3
język francuski	93	67	26	62	92,5	62,2	74,2
język francuski dwujęzyczny	20		20				79,0
język hiszpański	32	22	10	22	100,0	92,3	87,3
język hiszpański dwujęzyczny	16		16				75,9
język niemiecki	5522	5362	160	4912	91,6	59,2	80,1
język niemiecki dwujęzyczny	14		14				93,2
język rosyjski	214	186	28	180	96,8	56,4	91,0
język włoski	20	13	7	12	92,3	69,2	82,9

Egzaminy ustne zostały zaplanowane w szkołach w terminie od 7 maja 2013r. do 28 maja 2013r.

#### Skierowania na egzamin ustny

W roku szkolnym 2012/2013 109 szkół (26%) zgłosiło problem z organizacją egzaminów ustnych: w województwie dolnośląskim – 90 szkół (30 %), w województwie opolskim – 19 szkół (17 %). Najczęstszą przyczyną były trudności z powołaniem zespołów przedmiotowych, gdy wybrany przez uczniów język obcy nie był nauczany w danej szkole, a także wymóg § 68 ust.5 rozporządzenia (w skład zespołu przedmiotowego nie może wchodzić nauczyciel, który w ostatnim roku nauki prowadził zajęcia z danego przedmiotu ze zdającymi).

Łącznie skierowano do innych szkół 197 zdających.

	<u>l. osób</u>		<u>l. osób</u>
język rosyjski	80	język niemiecki	23
język hiszpański	33	język francuski	19
język włoski	31	język angielski	11

#### IV. Egzaminy pisemne

Wybór przedmiotów i poziomu egzaminu z uwzględnieniem laureatów /finalistów olimpiad oraz zdających w terminie dodatkowym (zdający po raz pierwszy):

	Liczba egzaminów					Zdali obowiązkowy	
	ogółem	obowiązkowe	dodatkowe			liczba	%
			razem*	P	R		
język polski	32541	28948	3593		3593	28186	97,4
język ukraiński	15	14	1	1		14	100,0
język łemkowski	1		1	1			
język angielski	30564	23130	7434	451	6983	22025	95,2
język angielski dwujęzyczny	21		21				
język francuski	284	67	217	170	47	65	97,0
język francuski dwujęzyczny	20		20				
język hiszpański	93	22	71	49	22	21	95,5
język hiszpański dwujęzyczny	23		23				
język niemiecki	6923	5374	1549	631	918	4956	92,2
język niemiecki dwujęzyczny	19		19				
język rosyjski	280	184	96	67	29	165	89,7
język włoski	43	12	31	20	11	12	100,0
matematyka	34097	28925	5172		5172	23917	82,7
biologia	5451		5451	2543	2908		
chemia	2780		2780	815	1965		
filozofia	55		55	32	23		
fizyka i astronomia	4656		4656	2706	1950		
geografia	5887		5887	3965	1922		
historia	2023		2023	1044	979		
historia muzyki	22		22	14	8		
historia sztuki	206		206	52	154		
informatyka	263		236	144	119		
język łaciński i kultura antyczna	13		13	7	6		
wiedza o społeczeństwie	4827		4827	3152	1675		
wiedza o tańcu	4		4	3	1		

\*w tym wyniki egzaminów z języków obcych na poziomie dwujęzycznym

Wyniki egzaminów pisemnych:

	Średni wynik procentowy			
	obowiązkowe	dodatkowe		
		Razem*	P	R
język polski	56,7	60,3		60,3
język ukraiński	68,8	69,0	69,0	
język łemkowski		73,0	73,0	
język angielski	71,3	67,1	72,3	66,7
język angielski dwujęzyczny		77,4		
język francuski	74,2	70,0	71,5	64,3
język francuski dwujęzyczny		60,2		
język hiszpański	89,1	76,2	78,4	71,2
język hiszpański dwujęzyczny		54,9		
język niemiecki	59,7	69,6	69,0	70,1
język niemiecki dwujęzyczny		76,5		
język rosyjski	59,2	82,5	81,6	84,5
język włoski	86,9	83,6	84,4	82,3
matematyka	56,0	51,3		51,3
biologia		45,2	43,4	46,7
chemia		48,2	38,6	52,2
filozofia		53,6	38,4	74,6
fizyka i astronomia		39,6	36,9	43,3
geografia		38,1	35,5	43,6
historia		51,2	48,9	56,8
historia muzyki		40,4	38,9	43,0
historia sztuki		51,7	41,2	55,2
informatyka		50,2	42,9	59,0
język łaciński i kultura antyczna		57,5	57,4	57,7
wiedza o społeczeństwie		40,8	41,0	40,4
wiedza o tańcu		32,0	40,7	6,0

\*w tym wyniki egzaminów z języków obcych na poziomie dwujęzycznym

### V. Dodatkowy termin egzaminu

Zgodę na egzamin w terminie dodatkowym uzyskało 154 absolwentów (2012r. – 131 osób, 2011r. – 150 osób, 2010r. – 178 osób). W 93% powodem ubiegania się o ten termin było zwolnienie lekarskie, w pozostałych przypadkach przyczyny losowe. Oddalono podania 17 osób, których wnioski były niewłaściwie udokumentowane albo złożone po terminie. W terminie dodatkowym zaplanowano łącznie 295 egzaminów: 200 egzaminów pisemnych i 95 ustnych. Na 31 egzaminów absolwenci nie zgłosili się (23 pisemne, 8 ustnych). Spośród 206 egzaminów obowiązkowych 169 (82%) zakończyło się wynikiem pozytywnym.

### VI. Egzamin poprawkowy

Do sesji poprawkowej w sierpniu uprawnionych było 6037 absolwentów (2012r. – 6175, 2011r. – 7241, 2010r. – 4940). Deklarację przystąpienia złożyło 5578 osób (92,3% uprawnionych): egzamin ustny – 666, egzamin pisemny – 4912. Egzamin pisemny odbyły się w 125 centrach egzaminacyjnych, egzamin ustny – w szkołach macierzystych absolwentów.

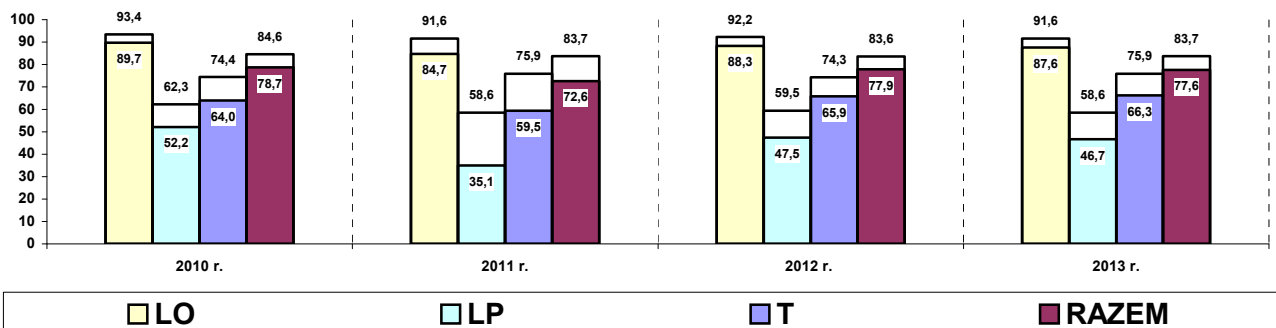
przedmiot / l. zgłoszonych	MMA	MJA	MPO	MJN	MGE	MWO	MJR	MBI	MCH	MJF	MHI	MJW	suma
egz. pisemny	4354	280	149	87	22	6	6	4	2	1	1		<b>4912</b>
nieobecni	1051	55	18	14	10	3	1	1			1		<b>1154</b>
egz. ustny		371	166	115						6		2	<b>666</b>
nieobecni		71	34	24						1		1	<b>131</b>

Do egzaminu przystąpiło 4293 absolwentów, z czego 49% zdało (po raz pierwszy – 57%, po raz kolejny – 35%, ze szkół starego typu – 23%). Świadectwa dojrzałości wydano 13 września.  
Zdawalność egzaminu w sierpniu 2013r.

Typ szkoły	Liczba zdających						Razem
	po raz pierwszy		po raz kolejny wyniki		skierowanych ze szkół starego typu		
1	2		3		4		5
	Dol.	Op.	Dol.	Op.	Dol.	Op.	
LO	891	244	315	80	35	3	1568
LP	138	32	94	22	2		288
LU	122	60	70	30	3	1	286
T	1091	439	398	137	19	2	2086
TU	22	21	8	11	3		65
<b>Razem</b>	<b>2264</b>	<b>796</b>	<b>885</b>	<b>280</b>	<b>62</b>	<b>6</b>	<b>4293</b>

Typ szkoły	Liczba wydanych dokumentów								
	świadectw dla kol. 2			świadectw dla kol. 3			świadectw dla kol. 4		
1	6			7			8		
	Dol.	Op.	Σ	Dol.	Op.	Σ	Dol.	Op.	Σ
LO	533	144	677	102	16	118	25		25
LP	72	19	91	28	11	39	2		2
LU	45	20	65	14	9	23	1	1	2
T	632	252	884	118	38	156	10		10
TU	11	14	25	1	2	3	1		1
<b>Razem</b>	<b>1293</b>	<b>449</b>	<b>1742</b>	<b>263</b>	<b>76</b>	<b>339</b>	<b>39</b>	<b>1</b>	<b>40</b>

Zdawalność egzaminu maturalnego w latach 2010-2013 w woj. dolnośląskim  
- zdający po raz pierwszy, którzy przystąpili przynajmniej do jednego egzaminu obowiązkowego,  
stan na koniec czerwca (słupki białe - zdawalność po sesji sierpniowej)



LO

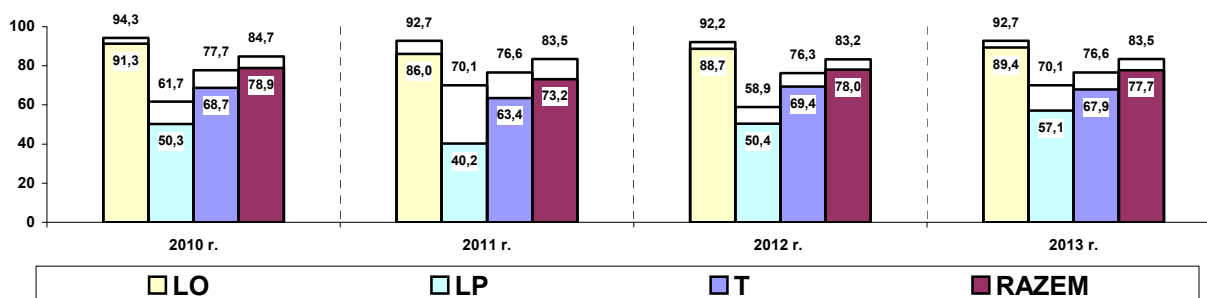
LP

T

RAZEM

Zdawalność egzaminu maturalnego w latach 2010-2013 w woj. opolskim

- zdający po raz pierwszy, którzy przystąpili przynajmniej do jednego egzaminu obowiązkowego,  
stan na koniec czerwca (słupki białe - zdawalność po sesji sierpniowej)



LO

LP

T

RAZEM

**Zdawalność egzaminu maturalnego 2013 według województw i powiatów - stan na koniec czerwca 2013**

(zdający po raz pierwszy, którzy przystąpili przynajmniej do jednego egzaminu obowiązkowego)

**województwo dolnośląskie**

Powiat	Liczba zdających						w tym uzyskali świadectwo dojrzałości						w procentach					
	LO*	LP	LU	T	TU	Razem	LO	LP	LU	T	TU	Razem	LO	LP	LU	T	TU	Razem
bolesławiecki	422		39	271	3	735	388		4	229		621	91,9		10,3	84,5		84,5
dzierżoniowski	452		15	166		633	417		5	121		543	92,3		33,3	72,9		85,8
głogowski	505		33	431	23	992	443		5	286	5	739	87,7		15,2	66,4	21,7	74,5
górowski	141	11	14	79	3	248	123	4	1	49		177	87,2	36,4	7,1	62,0		71,4
jaworski	180	19		114		313	144	8		64		216	80,0	42,1		56,1		69,0
jeleniogórski	79			29		108	57			11		68	72,2			37,9		63,0
kamiennogórski	154	17	4	104		279	148	8	4	63		223	96,1	47,1	100	60,6		79,9
kłodzki	698		41	455		1194	326		4	282		912	89,7		9,8	62,0		76,4
legnicki	32			52		84	28			28		56	87,5			53,8		66,7
lubański	250		10	164		424	223		3	116		342	89,2		30,0	70,7		80,7
lubiński	683	15	32	436		1166	569	2	4	237		812	83,3	13,3	12,5	54,4		69,6
lwówecki	206		2	102		310	155			68		223	75,2			66,7		71,9
milicki	154		8	180		342	133			136		269	86,4			75,6		78,7
oleśnicki	459	25	42	226	4	756	416	9	7	164		596	90,6	36,0	16,7	72,6		78,8
oławski	268		9	186		463	231		1	142		374	86,2		11,1	76,3		80,8
polkowicki	110		8	120		238	92		1	75		168	83,6		12,5	62,5		70,6
strzeleński	170		5	110		285	138		4	75		217	81,2		80,0	68,2		76,1
średzki	121	27		45		193	102	14		27		143	84,3	51,9		60,0		74,1
świdnicki	845	20	10	457	9	1341	700	8	3	286		997	82,8	40,0	30,0	62,6		74,3
trzebnicki	248	17	10	103		378	227	10	3	64		304	91,5	58,8	30,0	62,1		80,4
wałbrzyski	666		17	279	1	963	561		2	163		726	84,2		11,8	58,4		75,4
wołowski	190	5	5	106	2	308	174		5	98		277	91,6		100	92,5		89,9
wrocławski	67			54		121	53			17		70	79,1			31,5		57,9
ząbkowicki	189	79	2	155		425	172	40		104		316	91,0	50,6		67,1		74,4
zgorzelecki	411	32	33	192	5	673	341	14	13	126		494	83,0	43,8	39,4	65,6		73,4
złotoryjski	130			70		200	110			47		157	84,6			67,1		78,5
miasto Jelenia Góra	613	11	26	408	5	1063	558	6	4	287	1	856	91,0	54,5	15,4	70,3	20,0	80,5
miasto Legnica	982	20	36	367	1	1406	801	9	2	227	1	1040	81,6	45,0	5,6	61,9	100	74,0
miasto Wrocław	3941	304	189	1119	49	5602	3578	149	44	770	5	4546	90,8	49,0	23,3	68,8	10,2	81,1
<b>Ogółem</b>	<b>13366</b>	<b>602</b>	<b>590</b>	<b>6580</b>	<b>105</b>	<b>21243</b>	<b>11708</b>	<b>281</b>	<b>119</b>	<b>4362</b>	<b>12</b>	<b>16482</b>	<b>87,6</b>	<b>46,7</b>	<b>20,2</b>	<b>66,3</b>	<b>11,4</b>	<b>77,6</b>



*województwo opolskie*

Powiat	Liczba zdających						w tym uzyskali świadectwo dojrzałości						w procentach					
	LO*	LP	LU	T	TU	Razem	LO	LP	LU	T	TU	Razem	LO	LP	LU	T	TU	Razem
brzeski	369	13	28	297	1	708	319		6	140		465	86,4		21,4	47,1		65,7
głubczycki	152	22		85		259	141	2		42		185	92,8	9,1		49,4		71,4
kędzierzyńsko-kozielski	429	3	36	356		824	391	1	7	277		676	91,1	33,3	19,4	77,8		82,0
kluczborski	304	5	17	210		536	285	1	2	111		399	93,8	20,0	11,8	52,9		74,4
krapkowicki	143		15	94		252	111		2	65		178	77,6		13,3	69,1		70,6
namysłowski	179		6	158		343	158		1	108		267	88,3		16,7	68,4		77,8
nyski	667	8	33	383	8	1099	570	4	4	230	2	810	85,5	50,0	12,1	60,1	25,0	73,7
oleski	262	25	20	246	6	559	237	23	4	183	2	449	90,5	92,0	20,0	74,4	33,3	80,3
opolski	187		3	45		235	130		3	28		161	69,5		100	62,2		68,5
prudnicki	266	25	23	126		440	218	18	15	78		329	82,0	72,0	65,2	61,9		74,8
strzelecki	174		42	226		442	167			135		302	96,0			59,7		68,3
Opole	1179	46	70	710	47	2052	1126	35	22	598	17	1798	95,5	76,1	31,4	84,2	36,2	87,6
<b>Ogółem</b>	<b>4311</b>	<b>147</b>	<b>293</b>	<b>2936</b>	<b>62</b>	<b>7749</b>	<b>3853</b>	<b>84</b>	<b>66</b>	<b>1995</b>	<b>21</b>	<b>6019</b>	<b>89,4</b>	<b>57,1</b>	<b>22,5</b>	<b>67,9</b>	<b>33,9</b>	<b>77,7</b>

\*Oznaczenia typów szkół: LO - liceum ogólnokształcące, LP - liceum profilowane, LU - liceum uzupełniające, T - technikum, TU - technikum uzupełniające

**Zdawalność egzaminu maturalnego 2013 według województw i powiatów - stan po sesji poprawkowej w sierpniu 2013r.**

(zdający po raz pierwszy, którzy przystąpili przynajmniej do jednego egzaminu obowiązkowego)

**województwo dolnośląskie**

Powiat	Liczba zdających						w tym uzyskali świadectwo dojrzałości						w procentach					
	LO*	LP	LU	T	TU	Razem	LO*	LP	LU	T	TU	Razem	LO*	LP	LU	T	TU	Razem
bolesławiecki	422		39	271	3	735	399		8	243		650	94,5		20,5	89,7		88,4
dzierżoniowski	452		15	166		633	430		6	132		568	95,1		40,0	79,5		89,7
głogowski	505		33	431	23	992	459		5	330	8	802	90,9		15,2	76,6	34,8	80,8
górowski	141	11	14	79	3	248	132	5	2	56	1	196	93,6	45,5	14,3	70,9	33,3	79,0
jaworski	180	19		114		313	155	10		79		244	86,1	52,6		69,3		78,0
jeleniogórski	79			29		108	68			12		80	86,1			41,4		74,1
kamiennogórski	154	17	4	104		279	152	9	4	78		243	98,7	52,9	100,0	75,0		87,1
kłodzki	698		41	455		1194	652		6	322		980	93,4		14,6	70,8		82,1
legnicki	32			52		84	29			33		62	90,6			63,5		73,8
lubański	250		10	164		424	234		5	132		371	93,6		50,0	80,5		87,5
lubiński	682	15	32	436		1165	592	3	8	281		884	86,8	20,0	25,0	64,4		75,9
lwówecki	206		2	102		310	168			78		246	81,6			76,5		79,4
milicki	154		8	180		342	142			149		291	92,2			82,8		85,1
oleśnicki	459	25	42	226	4	756	430	11	9	184		634	93,7	44,0	21,4	81,4		83,9
oławski	268		9	186		463	244		1	155		400	91,0		11,1	83,3		86,4
polkowicki	110		8	120		238	95		2	90		187	86,4		25,0	75,0		78,6
strzeliński	170		5	110		285	140		4	82		226	82,4		80,0	74,5		79,3
średzki	121	27		45		193	109	19		33		161	90,1	70,4		73,3		83,4
świdnicki	845	20	10	457	9	1341	747	10	4	338	1	1100	88,4	50,0	40,0	74,0	11,1	82,0
trzebnicki	248	17	10	103		378	236	11	3	75		325	95,2	64,7	30,0	72,8		86,0
wałbrzyski	665		17	279	1	962	603		3	198		804	90,7		17,6	71,0		83,6
wołowski	190	5	5	106	2	308	180		5	101		286	94,7		100,0	95,3		92,9
wrocławski	67			54		121	62			27		89	92,5			50,0		73,6
ząbkowicki	189	79	2	155		425	183	46	1	123		353	96,8	58,2	50,0	79,4		83,1
zgorzelecki	411	32	33	192	5	673	364	16	14	148		542	88,6	50,0	42,4	77,1		80,5
złotoryjski	130			70		200	118			50		168	90,8			71,4		84,0
miasto Jelenia Góra	613	11	26	408	5	1063	575	8	6	327	2	918	93,8	72,7	23,1	80,1	40,0	86,4
miasto Legnica	980	20	36	367	1	1404	853	13	7	266	1	1140	87,0	65,0	19,4	72,5	100,0	81,2
miasto Wrocław	3941	304	189	1120	49	5603	3691	192	61	874	10	4828	93,7	63,2	32,3	78,0	20,4	86,2
<b>Ogółem</b>	<b>13362</b>	<b>602</b>	<b>590</b>	<b>6581</b>	<b>105</b>	<b>21240</b>	<b>12242</b>	<b>353</b>	<b>164</b>	<b>4996</b>	<b>23</b>	<b>17778</b>	<b>91,6</b>	<b>58,6</b>	<b>27,8</b>	<b>75,9</b>	<b>21,9</b>	<b>83,7</b>

**województwo opolskie**

Powiat	Liczba zdających						w tym uzyskali świadectwo dojrzałości						w procentach					
	LO*	LP	LU	T	TU	Razem	LO	LP	LU	T	TU	Razem	LO	LP	LU	T	TU	Razem
brzeski	369	13	28	297	1	708	333	3	11	174		521	90,2	23,1	39,3	58,6		73,6
głubczycki	152	22		85		259	144	8		51		203	94,7	36,4		60,0		78,4
kędzierzyńsko-kozielski	428	3	36	356		823	405	1	9	305		720	94,6	33,3	25,0	85,7		87,5
kluczborski	304	5	17	210		536	293	2	2	128		425	96,4	40,0	11,8	61,0		79,3
krapkowicki	143		15	94		252	120		4	74		198	83,9		26,7	78,7		78,6
namysłowski	179		6	158		343	165		1	125		291	92,2		16,7	79,1		84,8
nyski	667	8	33	383	8	1099	604	4	6	261	2	877	90,6	50,0	18,2	68,1	25,0	79,8
oleski	262	25	20	246	6	559	248	24	9	205	3	489	94,7	96,0	45,0	83,3	50,0	87,5
opolski	187		3	45		235	146		3	31		180	78,1		100,0	68,9		76,6
prudnicki	266	25	23	126		440	228	22	15	91		356	85,7	88,0	65,2	72,2		80,9
strzelecki	174		42	226		442	173			160		333	99,4			70,8		75,3
miasto Opole	1179	46	70	710	47	2052	1138	39	26	643	30	1876	96,5	84,8	37,1	90,6	63,8	91,4
<b>Ogółem</b>	<b>4310</b>	<b>147</b>	<b>293</b>	<b>2936</b>	<b>62</b>	<b>7748</b>	<b>3997</b>	<b>103</b>	<b>86</b>	<b>2248</b>	<b>35</b>	<b>6469</b>	<b>92,7</b>	<b>70,1</b>	<b>29,4</b>	<b>76,6</b>	<b>56,5</b>	<b>83,5</b>

\*Oznaczenia typów szkół: LO - liceum ogólnokształcące, LP - liceum profilowane, LU - liceum uzupełniające, T - technikum, TU - technikum uzupełniające.

## Przebieg egzaminu

### 1. Obserwacja egzaminu maturalnego

Tabela 1

Egzamin maturalny w roku:	Liczba obserwatorów
2005	471
<b>2010</b>	<b>320</b>
<b>2011</b>	<b>269</b>
<b>2012</b>	<b>211</b>
<b>2013</b>	<b>268</b>

Egzamin maturalny w 2013 przeprowadzany był w 415 szkołach/zespołach szkół. Zaproszenia do obserwowania egzaminów wysłano do 268 .

W bieżącym roku szkolnym, liczba osób, które zadeklarowały chęć obserwowania egzaminów maturalnych wzrosła o **57 osób** w stosunku do roku poprzedniego (tabela 1) Zgodnie z § 143 rozporządzenia Ministra Edukacji Narodowej z dnia 30 kwietnia 2007 r. w sprawie warunków i sposobu oceniania, klasyfikowania i promowania uczniów i słuchaczy oraz przeprowadzania egzaminów i sprawdzianów w szkołach publicznych (Dz. U. Nr 83, poz. 562) obserwatorami egzaminów maturalnych mogą być przedstawiciele organów prowadzących, organów sprawujących nadzór pedagogiczny, ośrodków doskonalenia oraz nauczyciele szkół wyższych i szkół ponadgimnazjalnych.

Tabela 2 - liczbowe zestawienie zgłoszeń obserwatorów z poszczególnych instytucji oświatowych

	<b>2013</b>
Urzędy: Gmin i Miast, Starostwa	<b>16</b>
Kuratoria Oświaty	<b>162</b>
Ośrodki Doskonalenia	<b>75</b>
Szkoły	<b>15</b>

### 2. Udział obserwatorów z poszczególnych instytucji – część ustna i pisemna

Część pisemna	woj. dolnośląskie		woj. opolskie	
	<b>2012</b>	<b>2013</b>	<b>2012</b>	<b>2013</b>
Urzędy: Gmin i Miast, Starostwa	5	<b>9</b>	7	<b>3</b>
Kuratoria Oświaty	6	<b>55</b>	64	<b>49</b>
Ośrodki Doskonalenia Poradnie psychologiczno- pedagogiczne	25	<b>49</b>	23	<b>9</b>
Szkoły	3	<b>10</b>	1	<b>3</b>
OKE	2		-	-
Razem	41	<b>123</b>	95	<b>64</b>

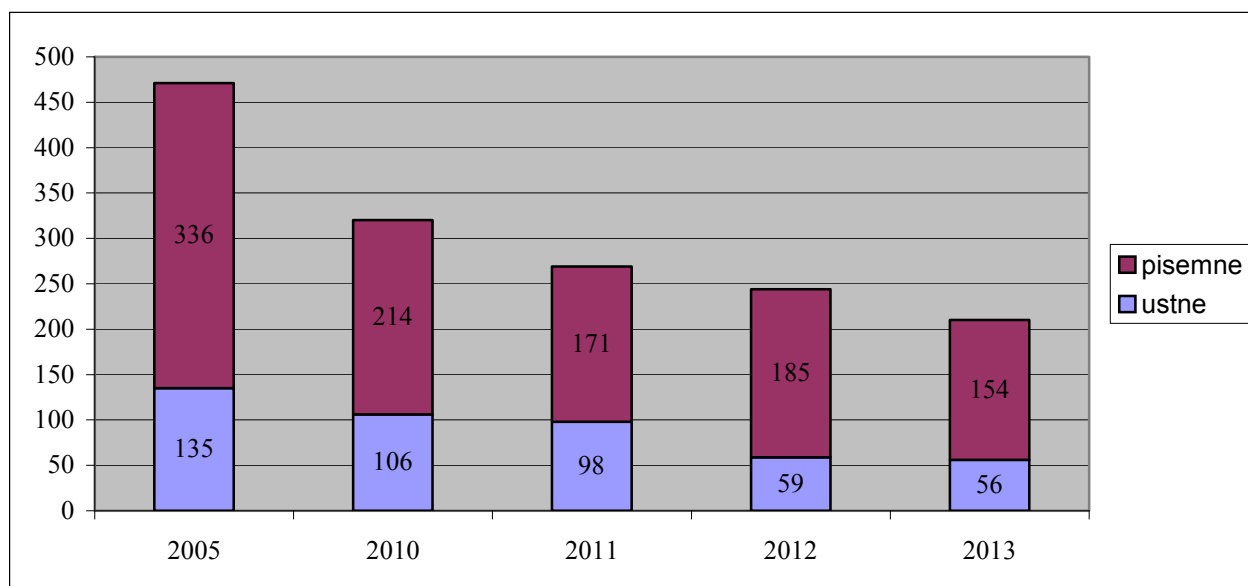
**187** osób zadeklarowało uczestnictwo w egzaminach pisemnych, w rzeczywistości egzaminy obserwowało **154** osoby.

Część ustna	woj. dolnośląskie		woj. opolskie	
	2012	2013	2012	2013
Urzędy: Gmin i Miast, Starostwa	3	<b>1</b>	6	<b>3</b>
Kuratoria Oświaty	17	<b>20</b>	28	<b>38</b>
Ośrodki Doskonalenia, Poradnie psychologiczno - pedagogiczne	12	<b>15</b>	4	<b>2</b>
Szkoły	3	-	-	<b>2</b>
OKE	2	-	-	-
Razem	37	<b>36</b>	38	<b>45</b>

**81** osób zadeklarowało uczestnictwo w egzaminach ustnych, w rzeczywistości egzaminy ustne obserwowały **56** osób.

Zaproszenia do obserwowania egzaminów wysłano do 268 osób w rzeczywistości egzaminy maturalne obserwowało **210 osób** ( tyle kart obserwacji wpłynęło do okręgowej komisji egzaminacyjnej)

#### Udział obserwatorów:



### 3. Uwagi obserwatorów – egzaminy pisemne – maj 2013

Przedmiot	Liczba obserwatorów		Przedmiot	Liczba obserwatorów	
	2012	2013		2012	2013
język polski	16	30	wiedza o społeczeństwie	7	6
język angielski	8	23	biologia	19	10
język niemiecki	8	6	geografia	6	1
język rosyjski.	3	2	język francuski, hiszpański, włoski	5	5
matematyka	40	53	fizyka	-	4
historia	2	4	matematyka dwujęzyczna	1	1
filozofia	-	1	historia sztuki	-	1
chemia	-	6	<b>Razem – 154 egzaminy (2013r.)</b>		
informatyka	5	1			

Obserwowano 154 egzaminy pisemne - tyle kart obserwacji wpłynęło do OKE. Obserwatorzy odpowiedzieli na 16 pytań zamkniętych związanych z procedurami przeprowadzenia egzaminu maturalnego. Obserwowanych było 117 egzaminów na poziomie podstawowym, 16 na poziomie rozszerzonym, 1 – poziom dwujęzyczny, 21 obserwowanych egzaminów dotyczyło poziomu podstawowego i rozszerzonego przedmiotów wybieranych jako dodatkowe (w jednej sali egzaminacyjnej przeprowadzane były egzaminy na obu poziomach). Pytano warunki przechowywania materiałów egzaminacyjnych, organizację pracę ZN podczas trwania egzaminu oraz zachowanie zdających. Organizacja i przebieg egzaminów pisemnych w szkołach zostały ocenione przez obserwatorów pozytywnie. Nie odnotowano poważniejszych uchybień.

#### **4. Uwagi obserwatorów - egzaminy ustne**

Język polski: – 40 obserwatorów

Języki obce: – 16 obserwatorów

Każdy obserwator wypełniał kartę obserwacji po obejrzeniu przynajmniej 5 egzaminów ustnych egzaminów.

Z języka obcego obserwowano 95 egzaminów w 16 szkołach, z języka polskiego 235 egzaminów w 40 szkołach. Obserwator średnio uczestniczył w 6 egzaminach ustnych, odnotowując za każdym razem swoje spostrzeżenia

Obserwatorzy odpowiedzieli na 14 pytań zamkniętych dotyczących egzaminu z języka polskiego i 16 pytań z języka obcego w zależności od poziomu obserwowanego egzaminu (egzamin bez poziomu /na poziomie podstawowym).

Egzaminy ustne przeprowadzane w szkołach macierzystych, gdzie egzaminatorami są najczęściej nauczyciele uczący, poddawane są wnikliwej obserwacji ze względu na liczne skargi zdających oraz zdarzające się błędy proceduralne, które skutkują unieważnieniem egzaminu. Obserwatorzy zwracali uwagę na przygotowywane przez szkołę materiały egzaminacyjne: właściwe kryteria oceniania, protokoły, bibliografię oraz odpowiednie przygotowanie sali egzaminacyjnej. Prosimy również, aby ocenili sposób przeprowadzenia egzaminów (atmosferę panującą w sali, sposób zadawania pytań, prowadzenia rozmowy ze zdającym). Obserwatorzy nie zauważyli poważniejszych uchybień w tym zakresie. Zwrócili uwagę na właściwie przygotowane sale egzaminacyjne, prawidłowo działający sprzęt wykorzystywany przez zdających, kompetentną pracę komisji egzaminacyjnej.

## **II. Uwagi dotyczące nieprzestrzegania procedur egzaminacyjnych zauważone przez egzaminatorów**

Jak co roku przewodniczący zespołów egzaminatorów przekazali do OKE informacje na temat zauważonych nieprawidłowości w przestrzeganiu przez zdających i zespoły nadzorujące procedur egzaminacyjnych. Dotyczyły one między innymi zasad kodowania arkuszy oraz używania materiałów i przyborów pomocniczych.

Egzaminatorzy matematyki, chemii i fizyki zwracali przede wszystkim uwagę na używanie przez zdających ołówków. Takich przypadków było więcej niż w ubiegłym roku – 930. Zdarzało się, że ołówków używała większość zdających w jednej sali egzaminacyjnej – wskazuje to na nieprawidłową pracę zespołów nadzorujących.

Błędy w kodowaniu dotyczyły przede wszystkim niewpisywania przez zdających trzycyfrowego kodu (1250 osób). W 24 przypadkach nauczyciele nie zauważyli, że zdający przykleili nalepkę z imieniem i nazwiskiem, rozkodowując tym samym arkusz – jest to poważne naruszenie procedur egzaminacyjnych. Zdarzało się w kilkudziesięciu przypadkach, że zdający w ogóle nie przyklejali pasków kodowych (gubili je lub o nich zapominali – niektóre szkoły nie opracowały skutecznej wewnątrzszkolnej procedury w tym względzie).

Inne powtarzające się z roku na rok uchybienia to stosowanie kolorowych długopisów i korektorów przez zdających. Utrudnieniem w pracy egzaminatorów były też błędy

w kodowaniu prac zdających ze specyficznymi trudnościami w uczeniu się, których prace są sprawdzane za pomocą dostosowanych kryteriów.

### III. Organizacja i przebieg sprawdzania prac

Pisemne prace egzaminacyjne zdających były sprawdzane w 76 ośrodkach przez 3472 egzaminatorów.

#### Ośrodki sprawdzania w regionie

przedmiot	liczba ośrodków		razem	liczba zespołów		razem
	dolnośląskie	opolskie		dolnośląskie	opolskie	
język polski	11	4	<b>15</b>	23	7	<b>30</b>
język angielski	7	5	<b>12</b>	22	9	<b>31</b>
język niemiecki	7	1	<b>8</b>	11	2	<b>13</b>
język rosyjski	1		<b>1</b>	1		<b>1</b>
język francuski	1		<b>1</b>	1		<b>1</b>
język włoski	1		<b>1</b>	1		<b>1</b>
język hiszpański	1		<b>1</b>	1		<b>1</b>
historia	2	1	<b>3</b>	2	1	<b>3</b>
wiedza o społ.	2	1	<b>3</b>	4	1	<b>5</b>
historia sztuki	1		<b>1</b>	1		<b>1</b>
biologia	3	1	<b>4</b>	7	2	<b>9</b>
chemia	2	1	<b>3</b>	3	1	<b>4</b>
fizyka i astronom.	2	1	<b>3</b>	5	2	<b>7</b>
geografia	3	1	<b>4</b>	5	1	<b>6</b>
matematyka	11	4	<b>15</b>	21	10	<b>31</b>
informatyka	1		<b>1</b>	1		<b>1</b>
<b>łącznie</b>	<b>56</b>	<b>20</b>	<b>76</b>	<b>109</b>	<b>36</b>	<b>145</b>

Prace uczniów niesłyszących oraz z języka łacińskiego i kultury antycznej, wiedzy o tańcu, historii muzyki, filozofii, , języka ukraińskiego i na poziomie dwujęzycznym sprawdzano w innych Komisjach. We Wrocławiu sprawdzano prace w języku niemieckim z całego kraju.

### Zgłaszane zastrzeżenia, unieważnienia, wgląd do prac

#### I. Egzaminy ustne

Zastrzeżenia dotyczące przebiegu egzaminów ustnych złożyło 14 zdających – 4 dotyczyły języka polskiego, 9 – języka angielskiego, 1 – języka niemieckiego. W żadnym z tych przypadków dyrektor OKE nie stwierdził naruszenia procedury i zastrzeżenia zostały oddalone jako niezasadne.

Dyrektor OKE unieważnił 5 egzaminów ustnych z języka angielskiego i 4 z języka niemieckiego. W ośmiu przypadkach powodem było przeprowadzenie egzaminu na poziomie podstawowym, a zdający powinni zdawać go bez określenia poziomu. W jednym przypadku zespół przedmiotowy nie zastosował wobec zdającej przyznanych form dostosowania. Egzaminy zostały powtórzone.

Jeden egzamin ustny z języka polskiego został unieważniony przez przewodniczącego ZE w szkole, z powodu wniesienia do sali telefonu komórkowego.

#### II. Egzaminy pisemne

Zastrzeżenia dotyczące przebiegu egzaminów pisemnych złożyło 5 zdających: język niemiecki – 2 osoby, język angielski, matematyka, chemia – po 1 osobie. W przypadku egzaminu z języka angielskiego dyrektor OKE stwierdził naruszenie procedury i egzamin powtórzono, w pozostałych przypadkach zastrzeżenia zostały oddalone jako niezasadne.

Przewodniczący ZE w szkołach unieważnili 16 egzaminów: z powodu wniesienia przez zdających do sali telefonów komórkowych (13 osób), niesamodzielnej pracy (2 osoby), zakłócania przebiegu egzaminu (1 osoba). Unieważnienia dotyczyły 2 egzaminów z języka polskiego, 5 – z języka angielskiego, 3 – z języka niemieckiego, – 4 z matematyki, po 1 – z wiedzy o społeczeństwie i geografii.

Ponadto, z powodu niesamodzielnej pracy, dyrektor OKE unieważnił w sesji głównej 102 egzaminy pisemne: 8 z języka polskiego, 10 z języka angielskiego, 83 z matematyki i 1 z historii.

### III. Wgląd do prac

Wniosek o wgląd do prac złożyło 809 zdających. Wszyscy zainteresowani otrzymali informację o miejscu i terminie wglądu – do 7 października zgłosiło się 741 osób, którym udostępniono 1496 prac (69 osób nie zgłosiło się). Spośród osób, które zgłosiły się na wgląd, 432 złożyły wniosek o dodatkowe sprawdzenie prac. Do ponownej oceny skierowano 599 prac, w wyniku czego 96 absolwentom poprawiono wynik i wydano nowe świadectwo lub aneks.

Prace przygotowane do wglądu (wg przedmiotów):

przedmiot	ilość prac	zgłoszone zastrzeżenia	niezasadne		uznane
				(%)	
j. polski	145	55	49	89%	6
j. angielski	121	33	29	88%	4
j. niemiecki	10	2	2	100%	
j. rosyjski	3				
j. francuski	1				
historia	35	20	16	80%	4
wos	44	23	17	74%	6
biologia	371	213	175	82%	38
geografia	20	6	2	33%	4
matematyka	294	105	100	95%	5
fizyka	139	36	30	83%	6
chemia	306	104	83	80%	21
informatyka	3	1			1
inne	4	1			1
<b>razem</b>	<b>1496</b>	<b>599</b>	<b>503</b>	<b>84%</b>	<b>96 (16%)</b>

Dziękujemy Państwu Dyrektorom za życzliwość i współpracę.

*Halina Kania-Żukiewicz,  
Anna Michalak  
Henryk Puchala,  
Beata Wrońska*