

Wrocław Suski
WIEDZA O SPOŁECZEŃSTWIE
1.1 Wyniki egzaminu

Pisemny egzamin maturalny z wiedzy o społeczeństwie odbył się w dniu 11 maja 2012 r., po raz pierwszy przystąpiło do niego **5443** absolwentów szkół ponadgimnazjalnych, w tym **3408** zdających wybrało ten przedmiot na poziomie podstawowym oraz **2035** na poziomie rozszerzonym (Tabela 1).

Tabela 1. Liczby zdających egzamin maturalny z wiedzy o społeczeństwie – zestaw standardowy

Zdający	Liczba zdających		
	poziom podstawowy	poziom rozszerzony	RAZEM
<i>OKE Wrocław</i>			
LO	2164	1951	4115
LP	128	16	144
T	1093	66	1159
LU	14	2	16
TU	9		9
RAZEM	3408	2035	5443
<i>Województwo dolnośląskie</i>			
LO	1523	1443	2966
LP	98	15	113
T	795	49	844
LU	9	1	10
TU	8		8
RAZEM	2433	1508	3941
<i>Województwo opolskie</i>			
LO	641	508	1149
LP	30	1	31
T	298	17	315
LU	5	1	6
TU	1		1
RAZEM	975	527	1502

Średni wynik z wiedzy o społeczeństwie na poziomie podstawowym w naszym okręgu jest równy **40%**, zaś na poziomie rozszerzonym **34,8%** (Tabela 2). W obydwu przypadkach są one niższe o kilka punktów procentowych niż w roku ubiegłym.

Tabela 2 . Średnie wyniki procentowe zdających egzamin maturalny z wiedzy o społeczeństwie

Typ szkoły	Poziom podstawowy	Poziom rozszerzony
OKE Wrocław		
LO	41,5	35,4
LP	35,7	18,4
T	37,6	21,6
LU	34,6	10,0
TU	28,0	
RAZEM	40,0	34,8
Województwo dolnośląskie		
LO	41,2	35,1
LP	34,6	18,3
T	37,3	23,2
LU	35,2	8,0
TU	28,5	
RAZEM	39,6	34,5
Województwo opolskie		
LO	42,2	36,3
LP	39,3	20,0
T	38,5	17,2
LU	33,4	12,0
TU	24,0	
RAZEM	40,9	35,6

Na uwagę zasługuje fakt, że średnie wyniki w całym okręgu na poziomie podstawowym są wyższe od rezultatów osiągniętych na poziomie rozszerzonym. Ponadto wyniki zdających na poziomie podstawowym z województwa opolskiego są niższe od wyników zdających z województwa dolnośląskiego o ponad 1 punkt procentowy, natomiast na poziomie rozszerzonym wyniki na Opolszczyźnie są wyższe o ponad 1 punkt procentowy od wyników uzyskanych przez zdających na Dolnym Śląsku. W poszczególnych typach szkół najwyższe wyniki uzyskali tradycyjnie uczniowie liceów ogólnokształcących, dotyczy to obydwu poziomów wymagań egzaminacyjnych.

Średni wynik pkt% z egzaminu z WOS w 2012 r. wg typów szkół
- poziom podstawowy (zdający po raz pierwszy, stan na dzień 29 czerwca)

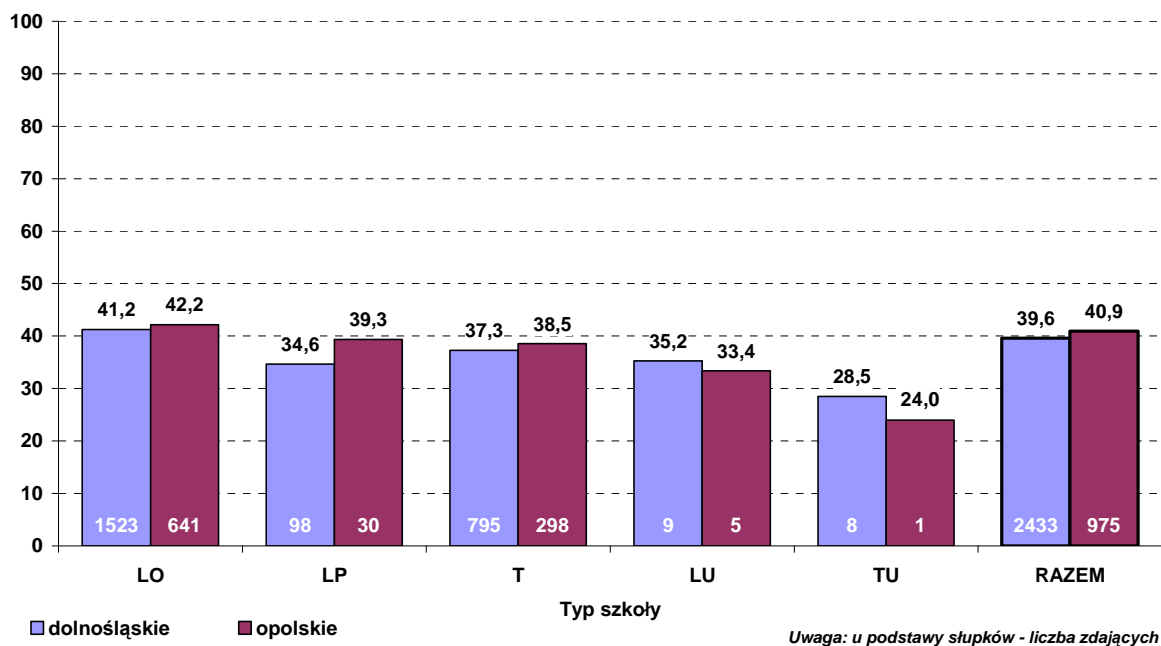


Diagram 1. Średni wynik procentowy wg typów szkół, z podziałem na województwa – poziom podstawowy

Średni wynik pkt% z egzaminu z WOS w 2012 r. wg typów szkół
- poziom rozszerzony (zdający po raz pierwszy, stan na dzień 29 czerwca)

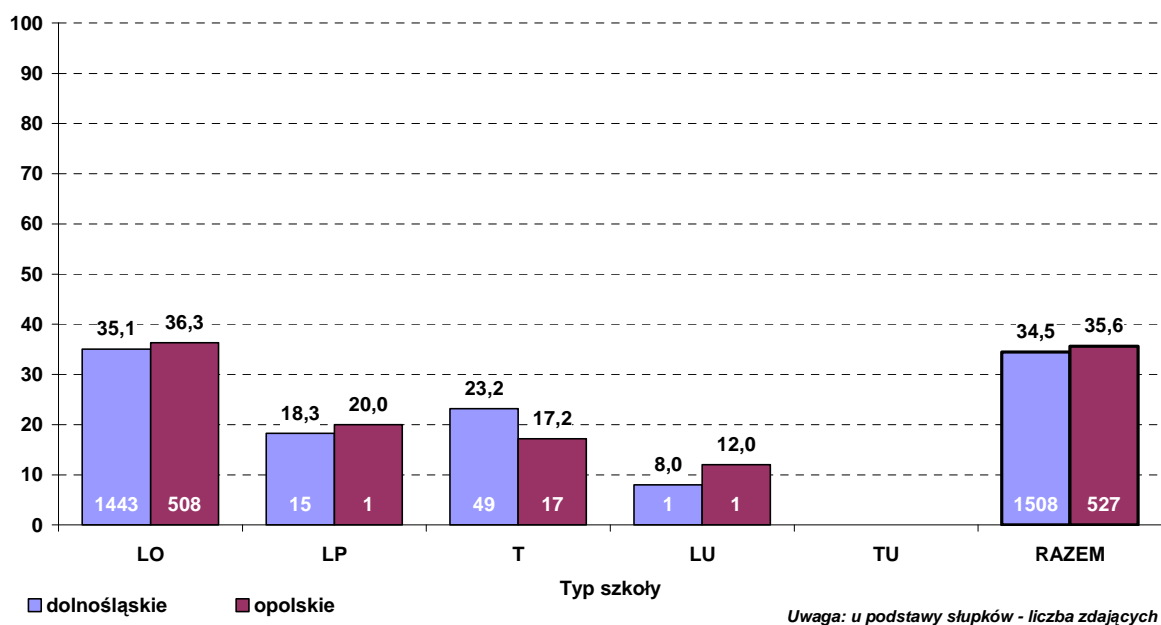


Diagram 2. Średni wynik procentowy wg typów szkół, z podziałem na województwa – poziom rozszerzony

1.2 Struktura i opis arkusza

Poziom podstawowy

Arkusz maturalny z wiedzy o społeczeństwie, na poziomie podstawowym, składał się z 34 zadań, za które można było uzyskać 100 punktów. Pod względem konstrukcyjnym zadania były podzielone na zamknięte i otwarte. Za pytania z pierwszej kategorii maturzyści mogli zdobyć 35 punktów, natomiast za drugą grupę pytań zdający mogli uzyskać 65 punktów. Wszystkie pytania realizowały poszczególne standardy wymagań egzaminacyjnych, czyli obszar standardu pierwszego (*wiedza*), obszar standardu drugiego (*wykorzystanie informacji*) oraz obszar standardu trzeciego (*tworzenie informacji*).

W arkuszu reprezentowane były wszystkie podstawowe działy przedmiotu:

- społeczeństwo,
- polityka,
- prawo oraz
- Polska, Europa, świat.

Najwięcej zadań dotyczyło, wprost lub pośrednio, drugiej dziedziny, czyli polityki. Za prawidłowe rozwiązania zadań, z tego zakresu treści programowych, przewidziano 43 punktów. Również zadanie rozszerzonej odpowiedzi związane było z szeroko rozumianą aktywnością polityczną. Maturzysta musiał zmierzyć się z aktualnym problemem, jaki wpływ ma społeczeństwo na sprawy publiczne na poziomie lokalnym. Polecenie wymagało zaprezentowania kilku form aktywności społecznej i politycznej, należało również odwołać się do źródeł zawartych w arkuszu. Za kolejną dziedzinę realizowaną w tegorocznym arkuszu, czyli społeczeństwo maturzyści mogli zdobyć 29 punktów. Podobnie jak w poprzednich latach premiowana była znajomość konstytucji, zadania z nią związane przeważały w kolejnym obszarze wiedzy, czyli prawie. Za ostatni dział tzn. problemy współczesnego świata, zdający mogli uzyskać kilkanaście punktów. Jednym z punktów odniesienia dla analiz skuteczności egzaminacyjnej szkoły jest zestawienie wiedzy i umiejętności ucznia w powiązaniu ze standardami wymagań będącymi podstawą egzaminu maturalnego. O skuteczności w procesie nauczania – uczenia się decyduje przede wszystkim umiejętność współpracy nauczyciela i ucznia.

Tabela 3. Sprawdzane umiejętności i poziom wykonania zadań

Numer zadania	Obszar standardów	Sprawdzana umiejętność	Poziom wykonania
1.	Wiadomości i rozumienie	Geneza państwa.	0,26
2.	Korzystanie z informacji	Korzystanie ze źródeł informacji o życiu społecznym i politycznym – tekst publicystyczny. Wiadomości: procedury i wartości demokracji.	0,58
3.	Korzystanie z informacji	Korzystanie ze źródeł informacji o życiu społecznym i politycznym – dane z badań opinii publicznej w formie wykresu słupkowego. Wiadomości: kultura polityczna, wartości demokracji.	0,44
4.	Korzystanie z informacji	Czytanie ze zrozumieniem przepisów prawnych – fragmenty konstytucji. Wiadomości: konstytucyjne zasady ustroju Rzeczypospolitej Polskiej.	0,25
5.	Korzystanie z informacji	Korzystanie ze źródeł informacji o życiu społecznym i politycznym – tekst z zakresu myśli politycznej. Wiadomości: ideologie polityczne.	0,50

6. A. C.	Korzystanie z informacji	Korzystanie ze źródeł informacji o życiu społecznym – dane frekwencji wyborczej w formie tabelarycznej. Wiadomości: formy uczestnictwa obywateli w życiu publicznym, organy władzy Rzeczypospolitej Polskiej.	0,42
6. B D	Wiadomości i rozumienie	Formy uczestnictwa obywateli w życiu publicznym, organy władzy Rzeczypospolitej Polskiej.	
7.	Korzystanie z informacji	Czytanie ze zrozumieniem przepisów prawnych – fragmenty ustawy. Wiadomości: partie polityczne, organy władzy Rzeczypospolitej Polskiej.	0,45
8.	Wiadomości i rozumienie	Organy władzy Rzeczypospolitej Polskiej, źródła prawa, formy uczestnictwa obywateli w życiu publicznym.	0,42
9.	Wiadomości i rozumienie	Organy władzy Rzeczypospolitej Polskiej, trybunały.	0,17
10.	Wiadomości i rozumienie	Samorząd terytorialny.	0,25
11.	Wiadomości i rozumienie	Źródła prawa, organy władzy Rzeczypospolitej Polskiej.	0,29
12.	Korzystanie z informacji	Rozpoznawanie ważnych postaci życia publicznego. Wiadomości: organy władzy Rzeczypospolitej Polskiej.	0,42
13.	Korzystanie z informacji	Czytanie ze zrozumieniem przepisów prawnych – fragmenty konstytucji i ustawy. Wiadomości: organy władzy Rzeczypospolitej Polskiej, obywatel wobec prawa.	0,21
14.	Wiadomości i rozumienie	Dziedziny prawa.	0,67
15.	Wiadomości i rozumienie	Akty prawne, organy władzy Rzeczypospolitej Polskiej.	0,23
16.	Wiadomości i rozumienie	Obywatel wobec prawa, dziedziny prawa.	0,68
17.	Wiadomości i rozumienie	Prawa człowieka.	0,47
18.	Korzystanie z informacji	Czytanie ze zrozumieniem przepisów prawnych – fragmenty konstytucji. Wiadomości: prawa człowieka.	0,56
19.	Korzystanie z informacji	Lokalizacja ważnych wydarzeń w czasie. Wiadomości: Polska w Europie, organizacje międzynarodowe.	0,51
20.	Korzystanie z informacji	Lokalizacja ważnych wydarzeń w czasie i przestrzeni. Wiadomości: działanie Unii Europejskiej, dziedziny prawa.	0,11
21.	Korzystanie z informacji	Lokalizacja działalności ważnych postaci życia publicznego w czasie, korzystanie ze źródeł informacji o życiu politycznym – fotografie. Wiadomości: instytucje Unii Europejskiej.	0,21
22.	Wiadomości i rozumienie	Instytucje Unii Europejskiej	0,04
23.	Korzystanie z informacji	Korzystanie ze źródeł informacji o życiu społecznym i politycznym – mapa polityczna Europy. Wiadomości: organizacje międzynarodowe, konflikty.	0,32
24.	Wiadomości i rozumienie	Stosunki międzynarodowe, konflikty	0,56
25.	Wiadomości i rozumienie	Formy i prawidłowości życia społecznego, dziedziny prawa	0,60
26.	Wiadomości i rozumienie	Formy i prawidłowości życia społecznego	0,78
27.	Korzystanie	Odróżnianie informacji o faktach od opinii,	0,96

	z informacji	korzystanie ze źródeł informacji o życiu społecznym i politycznym. Wiadomości: życie społeczne, problemy współczesnego świata.	
28.	Korzystanie z informacji	Korzystanie ze źródeł informacji o życiu społecznym i politycznym – dane z badań opinii publicznej w formie tabelarycznej Wiadomości: problemy społeczeństwa polskiego, kultura polityczna	0,55
29.	Korzystanie z informacji	Rozpoznawanie problemów społecznych Polski, korzystanie ze źródeł informacji o życiu społecznym i politycznym – rysunek satyryczny. Wiadomości: problemy społeczeństwa polskiego.	0,97
30.	Wiadomości i rozumienie	Zagadnienia narodowościowe, struktura społeczeństwa polskiego.	0,55
31.	Korzystanie z informacji	Rozpoznawanie problemów społecznych na świecie, korzystanie ze źródeł informacji o życiu społecznym i politycznym – tekst publicystyczny. Wiadomości: zagadnienia narodowościowe, problemy współczesnego świata.	0,53
32.	Korzystanie z informacji	Korzystanie ze źródeł informacji o życiu społecznym i politycznym – tekst popularnonaukowy. Wiadomości: zagadnienia narodowościowe, obywatel wobec prawa.	0,78
33.	Korzystanie z informacji	Rozpoznawanie problemów społecznych na świecie, korzystanie ze źródeł informacji o życiu społecznym i politycznym – tekst popularnonaukowy. Wiadomości: zagadnienia narodowościowe, problemy współczesnego świata	0,13
34.	Tworzenie informacji	Formułowanie wypowiedzi pisemnej zawierającej: ocenę procesów społecznych, przedstawienie własnego stanowiska w sprawach publicznych i wskazanie propozycji rozwiązań problemów. Korzystanie z informacji: wskazywanie przyczyn i skutków procesów społecznych, rozpoznawanie problemów świata, korzystanie ze źródeł informacji o życiu społecznym i politycznym. Wiadomości: kwestia narodowościowa, problemy współczesnego świata, społeczeństwo obywatelskie.	0,32

Poziom rozszerzony

Arkusze maturalny z wiedzy o społeczeństwie na poziomie rozszerzonym składał się z 27 zadań. Zgodnie z regułami przyjętymi przy tworzeniu arkusza egzaminacyjnego podzielono go na trzy części:

- część pierwsza zawierała 18 zadań testowych sprawdzających wiedzę przedmiotową, za poprawne jej rozwiązanie można było uzyskać 20 punktów,
- część druga polegała na analizie materiałów źródłowych. Ta część zawierała 7 zadań, za ich poprawne rozwiązanie można było uzyskać 10 punktów,
- część trzecia, za którą zdający mogli uzyskać 20 punktów, polegała na napisaniu wypracowania na jeden z dwóch tematów do wyboru.

Temat nr 1

Scharakteryzuj sytuację prawną mniejszości narodowych i etnicznych we współczesnej Polsce oraz procesy społeczno-kulturowe, którym podlegają. Egzamin maturalny z wiedzy o społeczeństwie

Temat nr 2

Rozważ, czy demokracja jest wartością uniwersalną, i scharakteryzuj – odwołując się do przykładów z ostatniego ćwierćwiecza – udane i nieudane próby wprowadzania demokratycznego reżimu politycznego.

Zadania całego arkusza wyposażone były w różnorodny materiał źródłowy – teksty publicystyczne, tabele, wykresy, mapy. Źródła w II części arkusza dotyczyły procesów społeczno-kulturowych, którym podlegają mniejszości narodowe oraz funkcjonowania demokracji we współczesnym świecie.

Tabela 4. Sprawdzane umiejętności i poziom wykonania zadań

Numer zadania	Obszar standardów	Sprawdzana umiejętność	Poziom wykonania
1.	Korzystanie z informacji	Korzystanie ze źródeł informacji o życiu społecznym – opisy procesów społecznych. Wiadomości: procesy społeczne, prawidłowości życia społecznego.	0,30
2.	Wiadomości i rozumienie	Instytucje życia społecznego, procesy społeczne.	0,30
3.	Wiadomości i rozumienie	Instytucje życia społecznego, procesy społeczne.	0,39
4.	Korzystanie z informacji	Korzystanie ze źródeł informacji o życiu społecznym i politycznym – tekst z zakresu myśli politycznej. Wiadomości: ideologie i doktryny polityczne.	0,12
5.	Korzystanie z informacji	Korzystanie ze źródeł informacji o życiu społecznym i politycznym – opis modelu państwa. Wiadomości: historyczne i współczesne formy państw, doktryny polityczne.	0,37
6.	Wiadomości i rozumienie	Modele ustrojowe państw demokratycznych, współczesne formy państw.	0,33
7.	Wiadomości i rozumienie	Modele ustrojowe państw demokratycznych, partie polityczne.	0,20
8.	Wiadomości i rozumienie	Organy władzy Rzeczypospolitej Polskiej.	0,36
9.	Korzystanie z informacji	Korzystanie ze źródeł informacji o życiu społecznym i politycznym – notka informacyjna. Wiadomości: organy władzy Rzeczypospolitej Polskiej i ich funkcjonowanie.	0,15
10.	Korzystanie z informacji	Rozpoznawanie ważnych postaci życia publicznego, korzystanie ze źródeł informacji o życiu politycznym – fotografie i notki informacyjne. Wiadomości: organy władzy Rzeczypospolitej Polskiej i ich funkcjonowanie.	0,57
11.	Korzystanie z informacji	Lokalizacja działalności ważnych postaci życia publicznego w czasie. Wiadomości: ochrona praw człowieka, organy władzy Rzeczypospolitej Polskiej i ich funkcjonowanie.	0,21
12.	Korzystanie z informacji	Czytanie ze zrozumieniem przepisów prawnych – fragmenty konstytucji i ustawy. Wiadomości: organy władzy Rzeczypospolitej Polskiej, obywatel wobec prawa.	0,24
13.	Wiadomości i rozumienie	Elementy prawa, obywatel wobec prawa.	0,83

14.	Wiadomości i rozumienie	Czytanie ze zrozumieniem przepisów prawnych – fragmenty ustawy. Wiadomości: elementy prawa, obywatel wobec prawa.	0,29
15.	Korzystanie z informacji	Korzystanie ze źródeł informacji o życiu społecznym i politycznym – tekst publicystyczny. Wiadomości: wyzwania współczesności, stosunki międzynarodowe, problemy współczesnego świata.	0,01
16.	Korzystanie z informacji	Korzystanie ze źródeł informacji o życiu politycznym – mapa polityczna Europy i notki informacyjne. Wiadomości: szanse i bariery rozwoju Europy, problemy współczesnego świata.	0,33
17.	Wiadomości i rozumienie	Działanie Unii Europejskiej, dziedziny prawa.	0,31
18.	Wiadomości i rozumienie	Rozwój zjednoczonej Europy, działanie Unii Europejskiej.	0,26
19.	Korzystanie z informacji	Korzystanie ze źródeł informacji o życiu społecznym i politycznym – tekst popularnonaukowy. Wiadomości: zagrożenia dla demokracji, historyczne i współczesne formy państw.	0,60
20.	Korzystanie z informacji	Korzystanie ze źródeł informacji o życiu społecznym i politycznym, krytyczna analiza materiałów źródłowych – dane z badań opinii publicznej w formie tabelarycznej i wykresu słupkowego. Wiadomości: wartości społeczne, kultura polityczna.	0,63
21.	Korzystanie z informacji	Korzystanie ze źródeł informacji o życiu społecznym i politycznym, krytyczna analiza materiałów źródłowych – teksty popularnonaukowe. Wiadomości: historyczne i współczesne formy państw, zagrożenia dla demokracji, wartości demokracji, ruchy społeczne.	0,18
22. A	Korzystanie z informacji	Korzystanie ze źródeł informacji o życiu społecznym i politycznym, krytyczna analiza materiałów źródłowych – teksty popularnonaukowe. Wiadomości: historyczne i współczesne formy państw, zagrożenia dla demokracji, wyzwania współczesności.	0,34
22. B	Wiadomości i rozumienie	Historyczne i współczesne formy państw, problemy współczesnego świata, ruchy społeczne.	0,09
23.	Korzystanie z informacji	Korzystanie ze źródeł informacji o życiu społecznym i politycznym, krytyczna analiza materiałów źródłowych – teksty popularnonaukowe. Wiadomości: struktura i przemiany społeczeństwa polskiego, zagrożenia narodowościowe.	0,62
24.	Korzystanie z informacji	Korzystanie ze źródeł informacji o życiu społecznym i politycznym – dane z badań opinii publicznej w formie tabelarycznej. Wiadomości: generacje praw człowieka, zagrożenia narodowościowe, kultura polityczna.	0,42
25. A	Korzystanie z informacji	Korzystanie ze źródeł informacji o życiu społecznym i politycznym, krytyczna analiza materiałów źródłowych, analiza różnych stanowisk – teksty popularnonaukowe. Wiadomości: zagrożenia narodowościowe, wyzwania współczesności.	0,28
25. B			0,55
26.	Korzystanie z informacji	Korzystanie ze źródeł informacji o życiu społecznym i politycznym – dane z badań opinii publicznej w formie wykresu kołowego. Wiadomości: zagrożenia narodowościowe, przemiany społeczeństwa polskiego, kultura polityczna.	0,69

27.	Tworzenie informacji	<p>Temat 1.</p> <p>Formułowanie wypowiedzi pisemnej zawierającej charakterystykę życia zbiorowego we współczesnej Polsce i ocenę procesów społecznych.</p> <p>Korzystanie z informacji: wskazywanie przyczyn i skutków procesów społecznych, rozpoznawanie problemów społecznych, korzystanie ze źródeł informacji o życiu społecznym i politycznym oraz krytyczna analiza materiałów źródłowych.</p> <p>Wiadomości: przemiany społeczeństwa polskiego, zagadnienia narodowościowe, prawa człowieka, obywatel wobec prawa.</p>	1	0,27
		<p>Temat 2.</p> <p>Formułowanie wypowiedzi pisemnej zawierającej charakterystykę dylematów życia zbiorowego we współczesnym świecie i ocenę procesów politycznych, działań władz oraz wydarzeń z punktu widzenia kultury i moralności.</p> <p>Korzystanie z informacji: analiza różnych stanowisk w debacie publicznej, wskazywanie przyczyn i skutków wydarzeń i procesów politycznych, korzystanie ze źródeł informacji o życiu społecznym i politycznym oraz krytyczna analiza materiałów źródłowych.</p> <p>Wiadomości: historyczne i współczesne formy państw, zagrożenia dla demokracji, procesy społeczne, problemy współczesnego świata.</p>	2	0,93
			3	0,83

1. 3 Interpretacja wyników w oparciu o wskaźniki łatwości zadań

Poziom podstawowy

Tabela 3. Wskaźnik łatwości zadań dla poziomu podstawowego

Współczynnik łatwości	Zadanie	Numery zadań	Liczba zadań
0,00 – 0,19	bardzo trudne	9, 20, 22, 33	4
0,20 – 0,49	trudne	1, 3, 4, 6, 7, 8, 10, 11, 12, 13, 15, 17, 21, 23, 34	15
0,50 – 0,69	umiarkowanie trudne	2, 5, 14, 16, 18, 19, 24, 25, 28, 30, 31	11
0,70 – 0,89	łatwe	26, 32	2
0,90 – 1,00	bardzo łatwe	27, 29	2

W tegorocznym arkuszu maturalnym z wiedzy o społeczeństwie na poziomie podstawowym dominowały zadania trudne i bardzo trudne. Do najtrudniejszych zaliczyć należy zadania: 9, 20, 22, 33. Obejmowały problematykę międzynarodową oraz wymagały od zdających znajomości zasad Konstytucji RP. Najłatwiejszymi zadaniami w arkuszu okazały się: 26, 27, 29, 32; odnosiły się do fundamentalnej tematyki społecznej.

Poziom rozszerzony

Tabela 4. Wskaźnik łatwości zadań dla poziomu rozszerzonego

Współczynnik łatwości	Zadanie	Numery zadań	Liczba zadań
0,00 – 0,19	bardzo trudne	4, 9, 15, 22B	4
0,20 – 0,49	trudne	1, 2, 3, 5, 6, 7, 8, 11, 12, 14, 16, 17, 18, 21, 22A, 24, 25A, 27	18
0,50 – 0,69	umiarkowanie trudne	10, 19, 20, 23, 25B, 26	6
0,70 – 0,89	łatwe	13	1
0,90 – 1,00	bardzo łatwe	-	-

W arkuszu na poziomie rozszerzonym, podobnie do poziomu podstawowego, przeważają zadania trudne i bardzo trudne. Najtrudniejszymi dla zdających okazały się zadania: 4, 9, 15, 22B. Pytania odwoływały się do wiedzy z dziedziny polityki, stosunków międzynarodowych i podstawowych elementów prawa. W jednym z zadań maturzyści byli proszeni o podanie nazwy doktryny politycznej, do której odwoływał się przytoczony w zadaniu tekst. Najłatwiejszymi zadaniami w arkuszu okazały się: 13, 19, 20, 23, 26; odnosiły się do fundamentalnej tematyki społecznej, politycznej i prawnej.

1.4 Analiza i komentarz do zadań arkusza podstawowego i rozszerzonego, które sprawiły tegorocznym maturzystom najwięcej trudności i problemów

Poziom podstawowy

Zadanie 10. (5 pkt)

Do każdej podanej informacji dopisz właściwą nazwę związaną z samorządem terytorialnym w Rzeczypospolitej Polskiej.

A. Jednostka pomocnicza gminy obejmująca jedną lub kilka wsi; na jej czele stoi osoba wybierana w głosowaniu powszechnym na zebraniu wiejskim.

.....

B. Członek kolegiального organu stanowiącego w jednostkach samorządu terytorialnego wszystkich szczebli.

.....

C. Jednoosobowy organ wykonawczy wybierany bezpośrednio przez mieszkańców gminy miejskiej.

.....

D. Szef kolegiального organu wykonawczego w powiecie wybierany przez radę powiatu.

.....

E. Organ kolegialny wybierany przez sejmik województwa; na jego czele stoi marszałek województwa.

.....

<p>Sprawdzane umiejętności w zadaniu Wiadomości rozumienie: Samorząd terytorialny.</p>
<p>Łatwość zadania 0,25</p>
<p>Poprawne odpowiedzi zdających sołectwo radny burmistrz, prezydent miasta starosta zarząd województwa</p>
<p>Błędne odpowiedzi zdających sołtys, powiat, wójt, rada gminy, urząd gminy, zarząd gminy, zgromadzenie ludowe, gmina, poseł, prezydent miasta, marszałek, marszałek województwa, wojewoda, premier Rady Ministrów, senator, wójt, sołtys, prezydent, rada gminy, burmistrz, prezydent, wojewoda, radny, burmistrz, prezydent powiatu – wojewoda, rada miasta, wicemarszałek, sejmik wojewódzki, wojewoda, województwo, samorząd terytorialny, rada poselska, senator, powiat, rada gminy, ministerstwo województwa,</p>
<p>Komentarz Niewielu zdających udzieliło w pełni poprawnej odpowiedzi. Treść zadania odwoływała się do podstawowej wiedzy na temat funkcjonowania samorządu terytorialnego. Z tą tematyką zdający powinni się zetknąć już na trzecim poziomie edukacyjnym. Błędne odpowiedzi wynikają nie tylko z braku wiedzy, ale również niezrozumienia niektórych pojęć np. <i>kolegialny</i>.</p>

Zadanie 21. (4 pkt)

Na podstawie fotografii i podanych informacji oraz własnej wiedzy uzupełnij tabelę, wpisując nazwiska polityków oraz nazwy instytucji Unii Europejskiej, którymi kierowali w 2011 roku.



A.



B.

	Informacja o polityku	Nazwisko polityka	Nazwa kierowanej przez polityka instytucji UE
A.	Premier Portugalii w latach 2002–2004		
B.	Premier Polski w latach 1997–2001		

Sprawdzane umiejętności w zadaniu

Lokalizacja działalności ważnych postaci życia publicznego w czasie, korzystanie ze źródeł informacji o życiu politycznym – fotografii.

Wiadomości: instytucje Unii Europejskiej.

Łatwość zadania

0, 21

Poprawne odpowiedzi zdających

Barroso, Komisja Europejska

Buzek, Parlament Europejski

Błędne odpowiedzi zdających

Nazwisko polityka: Berlusconi, Belka, Bussero, liczne opuszczenia, A

Nazwa instytucji UE – Rada Europy, przewodniczący, komisarz, Rada Unii Europejskiej, przewodniczący Parlamentu Europejskiego

Nazwisko polityka – Leszek Miller, Cimoszewicz, Marek Belka, Jan Buzek, Jaruzelski, B

Nazwa instytucji UE – europoseł, przewodniczący, prezes Europejskiego Banku, Rada Unii Europejskiej, Zgromadzenie Narodowe, przewodniczący Komisji Europejskiej.

Komentarz

Dla wielu tegorocznych maturzystów zadanie okazało się bardzo trudne. Wielu zdających nie potrafiło zidentyfikować zaprezentowanych postaci. Również w drugiej części pytania stosunkowo rzadko padały poprawne odpowiedzi. Problemy z udzieleniem poprawnej odpowiedzi dziwią tym bardziej, że tematyka *integracji europejskiej* to jedna z fundamentalnych części edukacji przedmiotu dla osób wybierających WOS na egzaminie maturalnym.

Poziom rozszerzony**Zadanie 4. (1 pkt)**

Podkreśl nazwę ideologii, której założenia przedstawiono w tekście.

Socjaliści, wznieciwszy zazdrość (ubogich do bogatych), mniemają, że dla usunięcia przepaści między nimi znieść trzeba prywatną własność [...]. Poprzez tę przemianę posiadania prywatnego na wspólne, zapewniającą, jak sądzą, równy podział rzeczy i korzyści, spodziewają się socjaliści uleczyć obecne zło. To jednak nie rozwiąże trudności, a samej klasie robotników przyniesie w rezultacie szkodę. Jest ponadto ten pogląd niesprawiedliwym; zadaje bowiem gwałt prawym właścicielom [...].

Celem państwa objęci są wszyscy obywatele; jest nim bowiem dobro wspólne [...]. Państwo winno otoczyć opieką różne interesy robotnika [...], wyzwolić pracowników z niewoli ludzi chciwych, którzy dla celów zysku bez miary nadużywają osób, jak rzeczy martwych.

Źródło: *Historia doktryn politycznych i prawnych do początku XX wieku. Materiały źródłowe*, Lublin 2003.

- A. katolicka nauka społeczna
- B. komunizm
- C. liberalizm
- D. socjaldemokracja

Sprawdzane umiejętności w zadaniu

Korzystanie ze źródeł informacji o życiu społecznym i politycznym – tekst z zakresu myśli politycznej.

Wiadomości: ideologie i doktryny polityczne.

Łatwość zadania

0,12

Poprawne odpowiedzi zdających

A. katolicka nauka społeczna

Błędne odpowiedzi zdających

Zdający najczęściej wskazywali odpowiedź D. socjaldemokracja

Komentarz

Bardzo niewielu zdających rozwiązało powyższe zadanie. Zadanie polegało na wskazaniu nazwy ideologii, której cechy przedstawiono w tekście. Aby udzielić poprawnej odpowiedzi, zdający musieli dokonać krytycznej analizy tekstu oraz selekcji podanych informacji. Informacje zawarte w tekście jednoznacznie wykluczały poprawność innych zaproponowanych odpowiedzi i wyraźnie wskazywały na *katolicką naukę społeczną*.

Zadanie 9. (1 pkt)

Podaj nazwę stanowiska osoby, która w podanej w tekście sytuacji przejęła, zgodnie z Konstytucją Rzeczypospolitej Polskiej, obowiązki głowy państwa.

Po II turze wyborów prezydenckich w Polsce w lipcu 2010 roku prezydent elekt Bronisław Komorowski, pełniący jako Marszałek Sejmu obowiązki głowy państwa, złożył mandat poselski.

.....

Sprawdzane umiejętności w zadaniu

Korzystanie ze źródeł informacji o życiu społecznym i politycznym – notka informacyjna.

Wiadomości: organy władzy Rzeczypospolitej Polskiej i ich funkcjonowanie.

Łatwość zadania

0,15

Poprawne odpowiedzi zdających

Marszałek Senatu

Błędne odpowiedzi zdających

Marszałek Sejmu

Wicemarszałek Sejmu

Premier

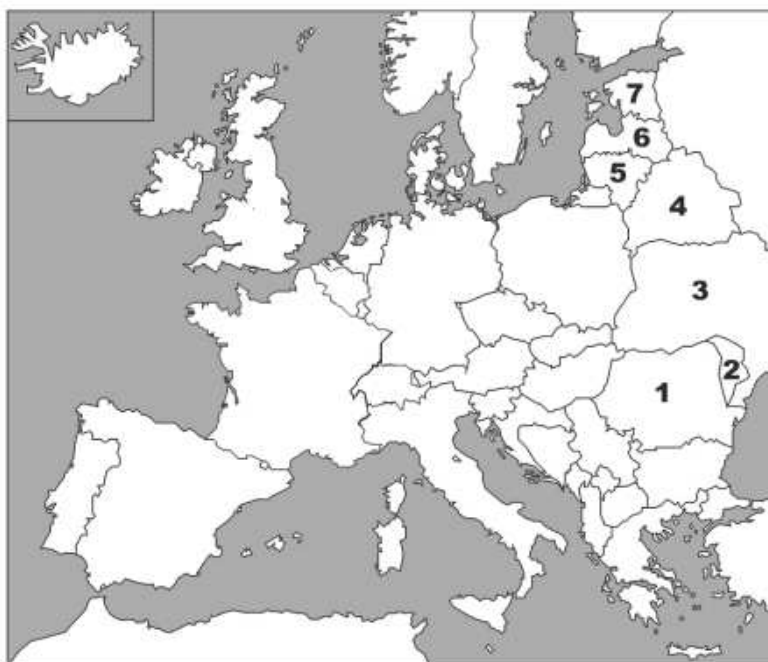
Bogdan Borusewicz

Komentarz

Zadanie okazało się bardzo trudne dla zdających. Tylko 15 na 100 udzieliło poprawnej odpowiedzi. Zadanie odwoływało się do wiedzy elementarnej tzn. funkcjonowania najwyższych organów władzy państwowej. Gdyby zdający znali Konstytucję RP udzielaliby prawidłowych odpowiedzi. Uwaga ta dotyczy wszystkich zadań, których treść odwołuje się do problematyki konstytucyjnej. Innym rodzajem błędu popełnionego przez zdających była odpowiedź *Bogdan Borusewicz* – poprawna co do osoby, ale niezgodna z poleceniem (pytanie dotyczyło stanowiska, nie osoby).

Zadanie 16. (2 pkt)

Na podstawie mapy i własnej wiedzy uzupełnij tabelę dotyczącą państw, które powstały po upadku ZSRR. Do każdego podanego opisu dopisz nazwę właściwego państwa oraz numer, którym oznaczono je na mapie.



	Opis państwa	Nazwa państwa	Numer na mapie
A.	Państwo graniczące z Łotwą. Polacy, zamieszkujący głównie okręg stołeczny, stanowią w nim jedną z dwóch najliczniejszych mniejszości narodowych.		
B.	Państwo graniczące z Ukrainą. Władza centralna nie kontroluje całego terytorium państwa. Największy liczebnie naród stanowią w nim przedstawiciele romańskiej grupy językowej.		
C.	Państwo należące do Unii Europejskiej i NATO. Środkiem płatniczym jest w nim euro. Naród dominujący liczebnie stanowią przedstawiciele ugrofińskiej grupy językowej.		

Sprawdzane umiejętności w zadaniu

Korzystanie ze źródeł informacji o życiu politycznym – mapa polityczna Europy i notki informacyjne.

Wiadomości: szanse i bariery rozwoju Europy, problemy współczesnego świata.

Łatwość zadania

0,33

Poprawne odpowiedzi zdających

A. Litwa nr 5

B. Mołdawia, Mołdowa, nr 2

C. Estonia, nr 7

Błędne odpowiedzi zdających

A. Białoruś / Litwa nr 4

B. Rumunia, Węgry, Macedonia

C. Łotwa, Serbia / Estonia nr 6

Komentarz

Zdający otrzymywał 2 punkty za podanie trzech poprawnych elementów odpowiedzi (nazw państw i ich numerów na mapie), natomiast 1 punkt, kiedy podał dwa poprawne elementy odpowiedzi (nazwy państw i ich numerów na mapie). Uczniowie popełniali błędy w części B i C. Zwraca uwagę błędna odpowiedź *Rumunia* w części B, wynikająca najprawdopodobniej z nieuwważnego przeczytania polecenia. Odnosi się ono tylko do państw powstałych po upadku ZSRR.

Zadanie 17. (1 pkt)

Uzupełnij tabelę, wpisując miejsca podpisania umów międzynarodowych stanowiących podstawę integracji europejskiej.

	Nazwa umowy	Rok podpisania	Miejsce podpisania
A.	Traktat ustanawiający Europejską Wspólnotę Węgla i Stali	1951	
B.	Traktat o Unii Europejskiej	1992	

Sprawdzane umiejętności w zadaniu

Rozwój zjednoczonej Europy, działanie Unii Europejskiej.

Łatwość zadania

0,31

Poprawne odpowiedzi zdających

Paryż

Maastricht

Błędne odpowiedzi zdających

Bruksela, Rzym, Amsterdam, Lizbona, Genewa, Berlin, Chicago,

Lizbona, Luksemburg, Bruksela, Paryż.

Komentarz

Treść zadania odwołuje się do podstawowej wiedzy na temat integracji europejskiej. Zdający najczęściej popełniali błędy w części A, błędnie wpisując Rzym jako miejsce podpisania traktatu ustanawiającego Europejską Wspólnotę Węgla i Stali.

Podsumowanie i wnioski

Wyniki tegorocznej matury na obydwu poziomach ukazały słabe przygotowanie zdających w zakresie wiedzy przedmiotowej w odniesieniu do takich dziedzin jak: zasady ustrojowe RP, systemy polityczne wybranych państw, stosunki międzynarodowe, prawo. Warto zwrócić uwagę, że opanowanie i ugruntowanie wiadomości pozwoli przyszłym maturzystom nie tylko udzielić poprawnych odpowiedzi w zakresie działów tematycznych (społeczeństwo, polityka, prawo, problemy współczesnego świata), ale również ułatwi analizę materiału źródłowego oraz napisanie przemyślanego, logicznego i spójnego wypracowania.

Opanowanie umiejętności analizy i interpretacji różnorodnego materiału źródłowego może być drogą do osiągnięcia sukcesu na egzaminie. Brak wiedzy na temat bieżących wydarzeń politycznych, zwłaszcza odnoszących się do spraw międzynarodowych, nie pozwala zdającym na poprawną interpretację materiałów źródłowych. Poprawne odczytanie informacji z mapy politycznej Europy lub świata, pozwoliłoby maturzystom dostrzec przyczyny i konsekwencje wydarzeń historycznych i współczesnych, a co za tym idzie osiągnąć wyższy wynik na egzaminie. Wła-

ściwa analiza i interpretacja tekstów źródłowych zamieszczonych w arkuszach pozwoliłaby zdającym zrozumieć zasady funkcjonowania organów władzy publicznej oraz wyjaśnić zjawiska społeczne i polityczne.

Zdający tradycyjnie mają duże problemy z formułowaniem poprawnej odpowiedzi w zadaniach otwartych. Precyzja wypowiedzi, syntetyczne formułowanie myśli, uzasadnienie własnego stanowiska, logiczna i spójna narracja to umiejętności dzięki, którym maturzyści udzielą poprawnej odpowiedzi na pytanie tzw. dłuższej wypowiedzi tak na poziomie podstawowym jak i rozszerzonym.