



Okręgowa Komisja Egzaminacyjna  
we Wrocławiu

**Egzamin maturalny  
z języka polskiego  
w województwie  
dolnośląskim i opolskim  
w 2008 roku**

**Sprawozdanie okręgowe**

Wrocław 2008

Opracowanie  
Małgorzata Kosińska-Pulka

z zespołem

Bożena Mrugalska  
Małgorzata Kutkowska  
Beata Kwapińska  
Urszula Zachara  
Anetta Zych-Rzepecka

Konsultacja naukowa  
dr Tadeusz Patrzałek

Redakcja  
Barbara Laska

## **Spis treści**

- Rozdział I. Opisy zestawów egzaminacyjnych 4
- Rozdział II. Interpretacja wyników egzaminu maturalnego z języka polskiego  
w 2008 roku w ujęciu przewodniczących zespołów egzaminatorów 8
- Rozdział III. Sugestie pedagogiczne do pracy na lekcjach języka polskiego 40

## Opisy zestawów egzaminacyjnych

### Egzamin pisemny

Na egzamin maturalny w maju 2008 roku zostały przygotowane dwa arkusze egzaminacyjne. Arkusz dla poziomu podstawowego zawierał jedno zadanie sprawdzające umiejętność rozumienia czytanego tekstu nieliterackiego i dwa zdania (do wyboru) sprawdzające umiejętność odbioru tekstu literackiego oraz tworzenia tekstu własnego w związku z tekstem literackim dołączonym do tematu wypracowania. Arkusz dla poziomu rozszerzonego również zawierał jedno zadanie sprawdzające umiejętność rozumienia tekstu nieliterackiego oraz dwa zadania (do wyboru) sprawdzające umiejętność analizowania i interpretowania tekstu literackiego oraz tworzenia w związku z nim tekstu własnego. Zadania przygotowane dla obu poziomów różnią się od siebie rodzajem tekstu nieliterackiego, wybranego do sprawdzania umiejętności czytania ze zrozumieniem, oraz stopniem trudności tekstów literackich. Na poziomie podstawowym były to teksty z podstawy programowej, a więc znane maturzystom, bo omawiane w toku nauki szkolnej, na poziomie rozszerzonym teksty nowe dla maturzysty, ale w znanej konwencji artystycznej.

Oba arkusze opracowano zgodnie z formułą opisaną w *Informatorze maturalnym*, z uwzględnieniem *Aneksów*, w *Rozporządzeniu Ministra Edukacji Narodowej i Sportu z dnia 7 września 2004 roku w sprawie warunków i sposobów oceniania, klasyfikowania i promowania uczniów i słuchaczy oraz przeprowadzania sprawdzianów i egzaminów w szkołach publicznych* (wraz z późniejszymi zmianami) oraz wymaganiami egzaminacyjnymi wskazanymi w standardach egzaminacyjnych. Arkusze egzaminacyjne są dostępne na stronie internetowej CKE ([www.cke.edu.pl](http://www.cke.edu.pl)).

Szczegółowy opis arkuszy egzaminacyjnych znajduje się w ogólnokrajowym *Komentarzu do zadań z przedmiotów humanistycznych* opublikowanym jako osobny tom w serii Centralnej Komisji Egzaminacyjnej (*Osiągnięcia maturzystów w roku 2008. Sprawozdanie z egzaminu maturalnego 2008*). Jest on dostępny również na stronie internetowej CKE.

Opisy zadań zawarte w Komentarzu uzupełniamy o rejestr oczekiwanych od zdających umiejętności polonistycznych sporządzony na podstawie kartotek do poszczególnych zadań.

### Poziom podstawowy

#### Część pierwsza

#### **Czytanie ze zrozumieniem fragmentu tekstu Igora Janke *Niežnośna szybkość bloga***

Zdający rozwiązywali test zbudowany z 15 zadań (11 otwartych, krótkiej odpowiedzi i czterech zamkniętych, wielokrotnego wyboru). Za tę część egzaminu zdający mogli uzyskać maksymalnie 20 punktów. Aby rozwiązać zadania w teście czytania ze zrozumieniem i uzyskać maksymalną liczbę 20 punktów, należało wykazać się znajomością podstawowych procedur analizy tekstu. Opanowanie tych procedur pozwala na wykazanie się umiejętnościami:

- rozpoznawania typu narracji,
- nazywania środków językowych w tekście,
- określania funkcji środków językowych w tekście,
- przetwarzania informacji wydobytych z tekstu,
- odczytywania sensu kilku akapitów,
- wskazywania w tekście przyczyn i skutków zdarzeń,
- rozpoznawania charakterystycznych cech stylu tekstu,

- odczytywania znaczenia słów w kontekście,
- wyodrębniania wykorzystywanych w tekście argumentów,
- odczytywania sensu akapitu,
- odtwarzania informacji sformułowanych wprost w tekście,
- rozumienia głównej myśli akapitu.

Strukturę tych umiejętności porządkuje struktura testu, w tym kolejność i rodzaj zadań.

## **Część druga**

### **Pisanie własnego tekstu**

Integralną częścią tematu wypracowania jest odniesienie do tekstu literackiego. W tej części egzaminu od zdającego oczekuje się wykazania się umiejętnościami pisania o literaturze. Ma on napisać tekst własny, uporządkowany, spójny, nadać mu właściwy kształt graficzny. Powinien pisać zgodnym z obowiązującymi normami językiem, stylem komunikatywnym, dostosowanym do formy wypowiedzi.

Dla pomyślnego zrealizowania tematu tekstu pisanego przez zdającego w drugiej części egzaminu niezbędne są umiejętności pracy z tekstem literackim (wskazany w podstawie programowej). Jeśli zdający zna podstawowe wyróżniki utworu literackiego, podstawowe konteksty interpretacyjne dzieła, podstawowe procedury analizy utworu i rozumie pojęcie interpretacji utworu, spełni wszystkie wymogi formalne zadania maturalnego z języka polskiego. Za kryterium rozwinięcia tematu zdający mógł uzyskać maksymalnie 25 punktów. O jakości wyników za tę część arkusza decydują przyznane punkty za kryteria treści, kompozycji, stylu, języka i zapisu. W proporcjach punktów to właśnie kompetencje czytelnicze i językowe zdających (maksymalnie 12 punktów) mają najważniejsze znaczenie.

### **Temat pierwszy**

**Analizując fragment *Ody do młodości* Adama Mickiewicza i wiersz *Któż nam powróci* Kazimierza Przerwy-Tetmajera, porównaj przedstawione w nich obrazy młodego pokolenia oraz stosunek młodych do pokolenia ojców. Wykorzystaj konteksty historycznoliterackie.**

W pisaniu tekstu własnego na temat pierwszy oczekiwano od zdającego wykazania się umiejętnościami:

- określania zasady zestawienia tekstów,
- charakteryzowania bohatera zbiorowego,
- odczytywania relacji między bohaterami,
- podsumowywania obserwacji analitycznych,
- formułowania wniosków wynikających z analizy tekstu,
- wykorzystywania kontekstów do interpretowania utworu,
- dostrzegania wspólnych i odmiennych cech wskazanych utworów,
- formułowania i uzasadniania opinii.

### **Temat drugi**

**Sen jako sposób prezentowania postaci literackiej.**

**Analizując i interpretując podany fragment *Lalki* Bolesława Prusa, wyjaśnij, co marzenie senne mówi o bohaterce powieści i jej stosunku do ważnych w jej życiu osób – ojca i Wokulskiego.**

W pisaniu tekstu własnego na temat drugi oczekiwano od zdającego wykazania się umiejętnościami:

- prezentowania bohatera,
- określania sytuacji przedstawionej w tekście,

- odczytywania znaczenia symbolicznego języka snu ukazanego w utworze,
- charakteryzowania na podstawie wcześniejszych wniosków bohaterki utworu,
- określania relacji między bohaterami utworu,
- wskazywania właściwych kontekstów i wykorzystywania ich w interpretacji utworu,
- podsumowywania obserwacji analitycznych,
- formułowania na podstawie przesłanek tekstu własnej interpretacji utworu.

### **Poziom rozszerzony**

#### **Część pierwsza**

##### **Czytanie ze zrozumieniem tekstu Czesława Miłosza *Historia literatury polskiej do roku 1939***

Zdający rozwiązywali test zbudowany z 7 zadań (otwartych, krótkiej odpowiedzi). Za tę część egzaminu zdający mogli uzyskać maksymalnie 10 punktów. Aby rozwiązać zadania w teście czytania ze zrozumieniem i uzyskać maksymalną liczbę 10 punktów, należało wykazać się znajomością podstawowych procedur analizy tekstu. Opanowanie tych procedur pozwala na wykazanie się umiejętnościami:

- rozpoznawania intencji nadawcy,
- rozumienia i rozróżniania przyczyn i skutków,
- odczytywania sensu kilku akapitów,
- rozpoznawania funkcji cytatu użytego w tekście,
- wyodrębniania tezy tekstu,
- wyodrębniania użytych w tekście argumentów,
- rozpoznawania charakterystycznych cech stylu i języka tekstu,
- wskazywania środków językowych pełniących określoną funkcję,
- nazywania funkcji określonego środka językowego (cudzysłowu) użytego w tekście.

#### **Część druga**

##### **Pisanie własnego tekstu**

Integralną częścią tematu wypracowania jest tekst literacki. W tej części egzaminu od zdającego oczekuje się wykazania się umiejętnościami pisania o literaturze nie tylko na poziomie idei tekstu literackiego, ale również jego organizacji. Ma on napisać tekst własny uporządkowany, spójny, nadać mu właściwy kształt graficzny. Powinien pisać językiem zgodnym z obowiązującymi normami językiem, stylem komunikatywnym, dostosowanym do formy wypowiedzi.

Dla pomyślnego zrealizowania tematu tekstu pisanego przez zdającego w drugiej części egzaminu niezbędne są umiejętności pracy z tekstem literackim. Na tym poziomie egzaminu mogą pojawić się teksty spoza podstawy programowej. Jeśli zdający zna wskazane w standardach wymagań egzaminacyjnych wyróżniki utworu literackiego, funkcjonalne konteksty interpretacyjne dzieła, procedury analizy utworu i rozumie pojęcie interpretacji utworu spełni wszystkie wymogi formalne zadania maturalnego z języka polskiego.

Za kryterium rozwinięcia tematu zdający mógł uzyskać maksymalnie 26 punktów. O jakości wyników za tę część arkusza decydują przyznane punkty za kryteria treści, kompozycji, stylu, języka i zapisu. W proporcjach punktów to właśnie kompetencje czytelnicze i językowe (maksymalnie 8 punktów) zdających mają najważniejsze znaczenie.

##### **Temat pierwszy**

**Zanalizuj i zinterpretuj opowiadanie Sławomira Mrożka *Lolo*, zwracając uwagę na sposób kreowania bohaterów i paraboliczny charakter sytuacji przedstawionej w tekście.**

W pisaniu tekstu własnego na temat pierwszy oczekiwano od zdającego wykazania się umiejętnościami:

- charakteryzowania narratora,

- analizowania sposobu kreowania narratora w tekście,
- charakteryzowania postawy bohatera,
- odczytywania treści dosłownych i ukrytych utworu,
- rozpoznawania struktury artystycznej utworu,
- wskazywania różnych kontekstów utworu i wykorzystywania ich w interpretacji,
- podsumowywania obserwacji analitycznych,
- formułowania spostrzeżeń interpretacyjnych,
- uogólniania przesłanek wywiedzionych z tekstu.

### **Temat drugi**

**Rola słów w relacjach międzyludzkich. Analizując i interpretując fragment powieści Wiesława Myśliwskiego *Kamień na kamieniu* oraz wiersz Tadeusza Różewicza *Słowa*, zwróć uwagę na przedstawione sytuacje i sposoby kreowania podmiotu mówiącego.**

W pisaniu tekstu własnego na temat pierwszy oczekiwano od zdającego wykazania się umiejętnościami:

- sytuowania bohatera-narratora w świecie przedstawionym,
- wskazywania funkcji kompozycyjnej kreacji narratora,
- stosowania podstawowych pojęć z zakresu teorii literatury,
- rozpoznawania cech języka i stylu wypowiedzi,
- wskazywania środków językowych, decydujących o swoistości wypowiedzi,
- opisanie świata przedstawionego,
- formułowania, uzasadniania opinii,
- odczytywania dosłownych i metaforycznych treści,
- dostrzegania najistotniejszych zagadnień i wątków tekstu,
- problematyzowania odczytania tekstu
- rozpoznawania funkcji motywu słowa i milczenia,
- określania podmiotu mówiącego i rozpoznawania typu liryki,
- rozpoznawania środków artystycznego wyrazu i wskazywania na ich funkcje w tekście,
- analizowania artystycznej struktury utworu,
- określania podstawowych cech poetyki utworu,
- odczytania treści dosłownych i metaforycznych tekstu,
- dostrzegania dominanty kompozycyjnej i określania roli kompozycji w utworze,
- rozpoznawania i nazywania etycznych wartości utworu,
- formułowania wniosków.

Szczegółowy opis arkuszy egzaminacyjnych znajduje się w ogólnokrajowym *Komentarzu do zadań z przedmiotów humanistycznych* opublikowanym jako osobny tom w serii Centralnej Komisji Egzaminacyjnej (*Osiągnięcia maturzystów w roku 2008. Sprawozdanie z egzaminu maturalnego 2008*). Jest on dostępny również na stronie internetowej CKE.

## **Interpretacja wyników egzaminu maturalnego z języka polskiego w 2008 roku w ujęciu przewodniczących zespołów egzaminatorów**

Zdający egzamin maturalny z języka polskiego w 2008 roku na poziomie podstawowym w drugiej części (pisanie tekstu własnego w związku z tekstem literackim zamieszczonym w arkuszu) otrzymali do wyboru dwa tematy. Więcej informacji o zasadzie opracowania arkuszy egzaminacyjnych znajduje się w komentarzu o wynikach egzaminu maturalnego z języka polskiego w 2008 roku, opracowanym przez CKE we współpracy z okręgowymi komisjami egzaminacyjnymi.

W Okręgowej Komisji Egzaminacyjnej we Wrocławiu reprezentatywna liczba prac została poddana analizie ze względu na funkcjonowanie kryteriów za rozwinięcie tematu. Cztery przewodniczące reprezentujące różne środowiska dydaktyczne na Dolnym Śląsku i Opolszczyźnie analizowały po sto prac z każdego tematu. Prace zostały wybrane na podstawie średniego wyniku uzyskanego przez ich autorów. Każda przewodnicząca badała funkcjonowanie kryteriów w pracach pisanych na jeden temat- nisko i wysoko ocenionych. Wśród badanych prac znalazły się zarówno wypowiedzi ocenione nisko - poniżej 50% (czyli 13 punktów), jak i takie, za które uczniowie otrzymali powyżej 50% (czyli więcej niż 13 punktów na 26 możliwych) i te należy uznać za dobre.

W badaniu wzięły udział i przygotowały sprawozdania z ich przebiegu polonistki, które w sesji egzaminacyjnej 2008 roku pełniły funkcje przewodniczących zespołów egzaminatorów:

Małgorzata Kujtkowska	- temat 1. z poziomu podstawowego,
Urszula Zachara	- temat 2. z poziomu podstawowego,
Beta Kwapińska	- temat 1. z poziomu rozszerzonego,
Anetta Zych- Rzepecka	- temat 2. z poziomu rozszerzonego.

Na podstawie sprawozdań z przebiegu badania (uzupełnionych obserwacjami z sesji egzaminacyjnej) powstały rozdziały raportu opracowanego w OKE we Wrocławiu według planu: założone czynności polonistyczne zdającego egzamin maturalny na podstawie analizy formuły tematu, funkcjonowanie kryteriów w wybranych pracach, najczęstsze błędy (wady) rozwinięć tematu, zalety rozwinięć tematu, analizowanie pracy w arkuszu. Jako zamknięcie badań został pomyślany zestaw ćwiczeń dających się przeprowadzić na lekcjach języka polskiego jako przygotowanie do egzaminu maturalnego młodszych roczników.

### **Analiza drugiej części arkusza egzaminacyjnego na poziomie podstawowym z języka polskiego – wady i zalety rozwinięć tematu 1. w rozwiązaniach zdających egzamin maturalny w sesji 2008 roku.**

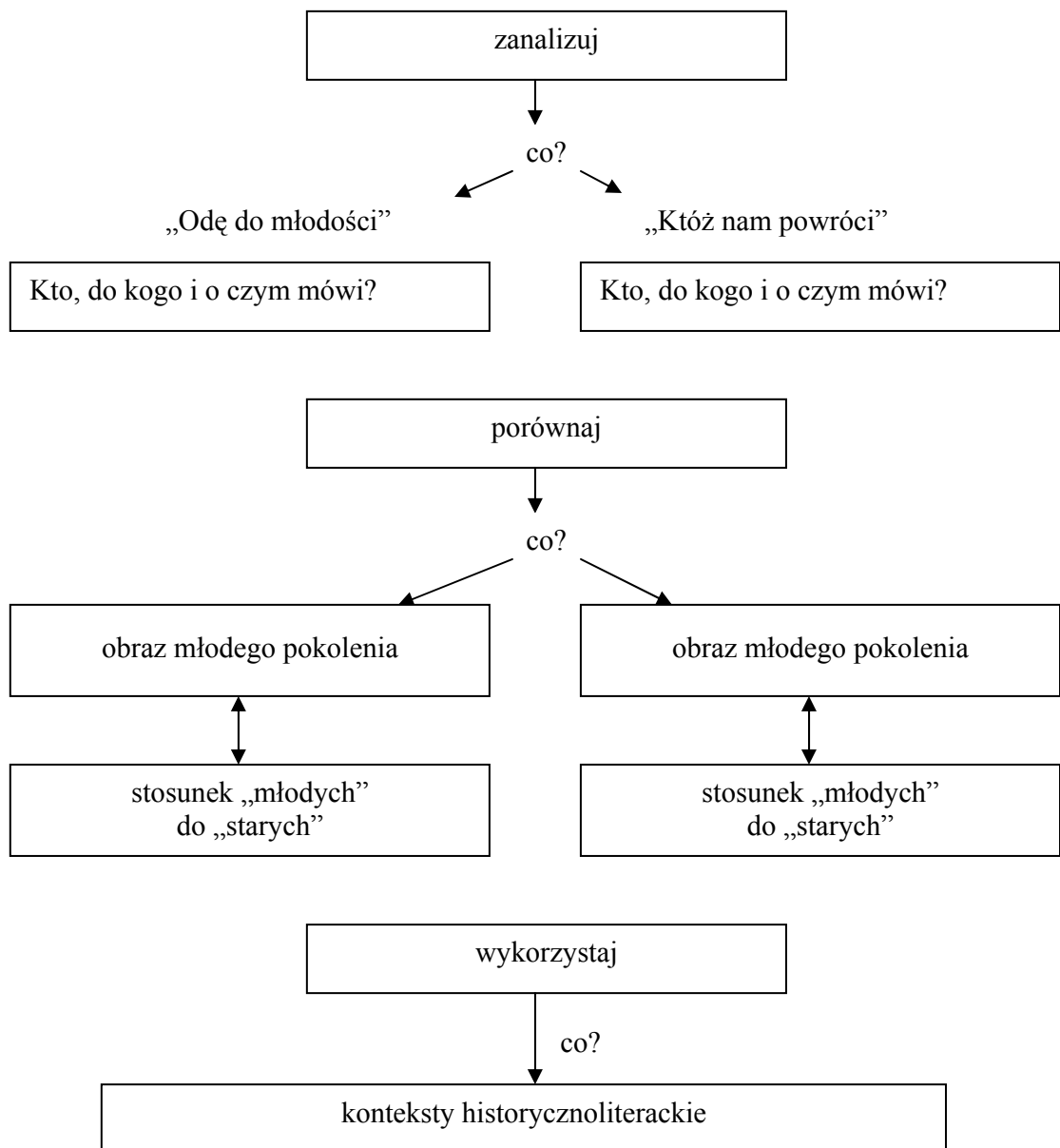
Temat 1.: Analizując fragment *Ody do młodości* Adama Mickiewicza i wiersz *Któż nam powróci...* Kazimierza Przerwy-Tetmajera, porównaj przedstawione w nich obrazy młodego pokolenia oraz stosunek młodych do pokolenia ojców. Wykorzystaj konteksty historycznoliterackie.



### Założone czynności polonistyczne

Pierwszy z tematów drugiej części arkusza na poziomie podstawowym wymagał od zdającego analizy porównawczej dwóch tekstów lirycznych z różnych epok - romantyzmu i modernizmu. Trafne osadzenie przez zdających tekstów w czasie historycznoliterackim zdecydowanie ułatwiało ich analizę. Tendencje i kierunki poszczególnych epok determinowały postawę młodego pokolenia, będącego w obu wierszach podmiotem lirycznym. Konstruktorzy zadania maturalnego w formułę tematu wpisali wskazówki interpretacyjne. Użyte czasowniki operacyjne: „porównaj”, „wykorzystaj” wyraźnie wskazywały obszar działania piszącego.

Postępowanie zdającego polegające na analizowaniu tematu można zilustrować przy pomocy schematu.



Realizując temat, należało rozpoznać zasadę zestawienia tekstów. Zapisanie spostrzeżeń o zestawieniu mogło w wypracowaniu stanowić rodzaj wstępu. Od zdającego oczekiwano, iż na podstawie obu tekstów scharakteryzuje młode pokolenia, ukazując

w analizie *Ody do młodości* apoteozę młodości i wolności, zaś w utworze *Któż nam powróci...* dekadentyzm młodych i inne cechy związane z poczuciem schyłkowości wieku. Postawienie pytania interpretacyjnego: kto? (kto się wypowiada w poszczególnych utworach?) ułatwiało zrozumienie (analizę) tematu.

Kolejnym krokiem piszącego powinno być zbadanie stosunku: „młodzi – starzy”, wydobycie z tekstów opinii młodych na temat pokolenia ojców. Przeanalizowanie sformułowań z tekstu uprawnia do ustalenia, że krytyczny w obu tekstach obraz starszego pokolenia rysuje się w wypowiedziach przedstawicieli młodych w obu tekstach. W koncepcji pracy odpowiednie miejsce powinny znaleźć również funkcjonalne konteksty historycznoliterackie. Ich nazwanie i wykorzystanie narzuca bowiem konstrukcja tematu. Nawet, jeśli piszący miał wątpliwości dotyczące czasu, w którym tworzyli wskazani w temacie poeci, zwrócenie uwagi na daty powstania wierszy sugerowało przynależność epokową dzieł literackich. Powiązanie obrazu młodego pokolenia z odpowiednimi kontekstami historycznymi, filozoficznymi, biograficznymi, a nawet mitologicznymi, pozwoliło na prawidłowe odczytanie dzieł literackich, a co za tym idzie, na wyczerpującą realizację tematu. W wypracowaniu powinny się również znaleźć wnioski wysnute z porównania utworów zestawionych na zasadzie dwóch kontrastujących obrazów młodych pokoleń.

Każdy rozumny zdający wie (na podstawie przygotowań do egzaminu maturalnego z języka polskiego w czasie nauki szkolnej), że realizując temat, można prowadzić analizę porównawczą tekstów równoległe lub linearnie.

#### Funkcjonowanie kryteriów w rozwiązaniach zdających

Model odpowiedzi do tematu pierwszego został podzielony na osiem wiązek kryteriów. Są to w modelu wytłuszczone zapisy. Dotyczą określenie zasady zestawienia tekstów, ukazanego w obu wierszach obrazu młodego pokolenia, pokolenia ojców w opinii młodych oraz kontekstu historycznoliterackiego.

W pracach ocenianych za rozwinięcie tematu w przedziale od 3 do 10 punktów, zauważalna jest pewna tendencja wśród piszących. Otóż zdający bez większych problemów otrzymywali punkty z kryterium 2. (Obraz młodego pokolenia – *Oda do młodości*), a także w większości za realizację kryterium 5. (Obraz młodego pokolenia – *Któż nam powróci...*). Natomiast sporadycznie otrzymywali punkty z puli kryterium 3., 6. i 8., czyli tych, które dotyczyły opinii młodych o pokoleniu ojców w obu tekstach i podsumowania. Zastanawiający jest fakt braku punktów z kryterium 1., 4. i 7. Zdający nie potrafili określić, na jakich zasadach zostały zestawione dwa teksty literackie, a konteksty historycznoliterackie w ogóle w takich pracach nie zaistniały.

W wypracowaniach, w których rozwinięcie tematu punktowane było w przedziale od 14 do 25 punktów, realizowane były przez piszących praktycznie wszystkie kryteria. W najmniejszym stopniu młodzi ludzie zaprezentowali swoją wiedzę z zakresu kontekstów. Na podstawie analizy tekstów własnych zdających egzamin maturalny z języka polskiego w 2008 roku można wnioskować, iż nie ma w tych tekstach interdyscyplinarnego łączenia wiedzy. Zdający skupili się na linearnym odczytaniu tekstu, bez odnoszenia utworów literackich do wiedzy historycznej, ogarniania ich w szerszym kontekście.

W modelu odpowiedzi w obrębie każdej wiązki kryteriów wyszczególniono podkryteria. Model odpowiedzi nie był zamknięty. Jeśli piszący zauważyli elementy nie ujęte w modelu, a były to trafne spostrzeżenia, egzaminatorzy również przyznawali punkty.

## Określenie zasady zestawienia tekstów

Zdający zauważali, że w tekstach mamy do czynienia z wypowiedziami pokoleniowymi (1a) i że podmioty liryczne w wierszach reprezentują zbiorowość (1b).

*W obu wierszach występuje zbiorowy podmiot liryczny, w wierszu „Oda do młodości”, młodzi widzą źródło swej siły w zbiorowości, natomiast w wierszu Któż nam powróci, zbiorowość wyraża tylko gorycz (...).*

W niektórych pracach pojawiała się błędne zinterpretowanie podmiotu mówiącego w utworze Kazimierza Przerwy-Tetmajera jako przedstawiciela świata starych, co skutkowało błędnym odczytaniem utworu.

Prawie w ogóle (zarówno w pracach ocenionych wysoko, jak i w wypracowaniach ocenionych niżej) piszący nie uwzględnili zestawienia utworów na zasadzie krytycznego obrazu starszego pokolenia (1c) czy sytuacji konfliktu młodych i starych (1d).

### *Oda do młodości* Obraz młodego pokolenia

Piszący nie mieli problemów w ukazywaniu obrazu młodych. Najczęściej zauważali, iż nowe pokolenie ma poczucie jedności, miłości, przyjaźni (2g): *Wspólne działanie przynosi radość i satysfakcję*. Zdający potrafili wskazać, iż młodość jest szczególną wartością (2a), a młodzi są pełni zapału (2b), optymizmu (2d), mają poczucie nieograniczonych możliwości, siły (2m). Za najwyższą wartość młodych uznawano dobro ogółu (2f) oraz gotowość do poświęceń (2j). Pisali:

- ✓ *Romantyczną wiarę w potęgę miłości i jej możliwości wyraża podmiot liryczny w „Odzie do młodości”.(2b)*
- ✓ *Wszystko, jeśli ma się zapał da się zmienić a nawet zdziałać cuda. Młodość jest pełna zapału i nadziei. (2a)*
- ✓ *Czują, że mają wpływ na zmianę sytuacji. A dążyć będą do tego wspólnymi siłami. (2m)*
- ✓ *[podmiot liryczny] Chwali potęgę młodości, zwraca też uwagę na znaczenie współdziałania w walce o dobro ludzi. (2f)*

Zdający nie dostrzegli, że młodzi się buntują (2k), mają pogardliwy stosunek do świata starych (2o). Dostrzeżenie tych właściwości wymaga od czytelnika literatury nie tylko umiejętności odbioru dzieła na poziomie idei, ale również wartościowania tego, co się dostrzeża w tekście i określania funkcji zjawisk, postaw, zachowań i opinii.

Piszący nie wskazali ujawniającej się w utworze polemiki młodych z racjonalizmem i empiryzmem (2h). Dostrzeżenie tego wymaga znajomości terminologii literackiej, a także umiejętność powiązania utworu z epoką.

### Pokolenie ojców w opinii młodych

Tylko w niektórych pracach pojawiały się sformułowania dotyczące odczytania z tekstów literackich opinii młodych na temat pokolenia ojców. Pojawiały się sformułowania, iż „starzy” mają ograniczone horyzonty (3b), są egoistami (3e), charakteryzuje ich bierność i gnuśność (3g).

- ✓ *Ich postrzeganie i percepcja świata jest ograniczona. (3b)*
- ✓ *Podmiot liryczny przedstawia ich jako biernych egoistów, a ich marność ukazuje poprzez przedstawienie płaza, który ginie w zapomnieniu. (3e)*

Stan właściwy dla pokolenia ojców, sporadycznie określano mianem martwoty (3d) i sporadycznie również ukazywano bezdusność oraz brak uczuć (3a) wśród „starych”.

- ✓ *Podmiot liryczny określa świat ojców, jako bezduszny, gdyż patrzą oni tylko na to, co widzą oczami, a nie sercem. Podkreśla, iż starsi nie są zdolni do widzenia duchowego. (3a)*

Natomiast sformułowania dotyczące materializmu (3h), braku ideałów (3c), izolowania się od świata (3f) nie występowały w wypracowaniach.

### Kontekst historycznoliteracki

W niewielu pracach maturalnych pojawiły się sformułowania świadczące o wiedzy piszącego na temat historii, literatury czasów, w których ukazała się *Oda do młodości*. W wypracowaniach ocenionych wysoko pod względem rozwinięcia tematu odnaleźć można informację o sporze romantyków z klasykami (4a) czy nawiązanie do innych utworów Adama Mickiewicza (4d). Wśród przykładów przeważały zbiór poezji *Ballady i romanse* oraz ballada *Romantyczność*. Nie pojawiły się odniesienia do biografii Adama Mickiewicza, do jego związków z Filomatami i Filaretami, a przez to niewidoczne stały się odwołania do ideałów filomacko-filareckich (4c). Przy interpretacji *Ody do młodości* zabrakło również spostrzeżeń na temat przełomowego charakteru utworu i połączenia w nim elementów klasycznych i romantycznych (4b).

Można przypuszczać, iż utwór, z którym uczniowie niejednokrotnie spotykali się podczas procesu edukacyjnego, nie sprawi trudności w analizie. Niestety! Okazało się, że jeżeli z opisaniem obrazu młodego pokolenia nie było większych problemów, to sformułowanie opinii pokolenia młodych na temat ojców i funkcjonalne wykorzystanie kontekstów historycznoliterackich sprawiły trudności.

Interpretując tekst literacki autorzy formułowali proste wnioski, czasami błędnie używając słów, upraszczając sensy całego tekstu z powodu niezrozumienia języka Adama Mickiewicza. Zdający nie wykazali się umiejętnością formułowania uogólnień, wyciągania wniosków, doboru odpowiednich słów. W dużej liczbie prac jest ubogi zasób leksykalny oraz zbyt dosłowne posługiwanie się słowami z tekstów literackich.

Młodopolski wiersz Kazimierza Przerwy-Tetmajera *Któż nam powróci...* nie był znany większości zdającym. Jednakże podczas edukacji uczniowie mieli możliwość poznania utworów tego poety i charakterystycznych cech jego twórczości.

### *Któż nam powróci...* Obraz młodego pokolenia

Autorzy prac maturalnych najczęściej dostrzegali w utworze Tetmajera, iż młodzi mają poczucie zmarnowania młodości (5a), brak im wzorców (5k). Piszący nazywali uczucia, emocje towarzyszące pokoleniu młodych: smutek, rozpacz (5h), słabość (5l), bezsilność (5m), lęk (5n) oraz obwinianie starszych o nieprzygotowanie ich do życia (5o).

- ✓ *W wierszu „Któż nam pomoże...” zaobserwować można wyczuwalne wśród młodych poczucie bezsensu i wszechogarniającej pustki. (5k)*
- ✓ *Kazimierz Przerwa-Tetmajer lata młodości określa, jako lata stracone. Z wiersza wylania się pesymistyczny obraz przeszłości oraz braku perspektyw, możliwości niespełnionych pragnień ówczesnych młodych ludzi. (5a)*
- ✓ *Poczucie wszechogarniającego i bezgranicznego smutku wyrażone zostaje w pytaniu retorycznym – „Kto zmierzył smutku naszego głębinę, bez dna i brzegu?”. (5h)*

Sporadycznie przy ukazywaniu obrazu młodych formułowano myśl, iż mają oni poczucie niezaspokojenia potrzeb (5f), osamotnienia (5j) oraz przekonanie, że charakteryzuje ich pesymizm (5g), gorycz (5e) i bierność (5b).

- ✓ *Nie wiedzą, co ich czeka w przyszłości, całkowicie poddają się losowi, nie są aktywni, nie stawiają oporu. (5b)*
- ✓ *Ukazuje obraz ludzi młodych – zmęczonych, rozgoryczonych, pozbawionych zapału i chęci działania. (5e)*

Prawie w ogóle piszący nie zauważyli, że młodzi ukazani w młodopolskim wierszu odrzucali odpowiedzialność za świat (5c), mieli poczucie zdeterminowania przez los (5d) i świadomość zniewolenia psychicznego, duchowego (5i).

Brak w większości wypowiedzi tego typu sformułowań ściśle wiąże się z niezajomością kontekstów i nieumiejętnością osadzenia utworu w określonych realiach historycznych a przede wszystkim filozoficznych i literackich.

#### Pokolenie ojców w opinii młodych

W pracach zdających jest niewiele spostrzeżeń dotyczących portretu ojców. Przypisywano im brak odwagi (6d), oczekiwanie od młodych ratunku, rozwiązania problemów czasów, w którym przyszło im żyć (6g), a także obojętność wobec potrzeb młodych (6f), a nawet destrukcyjny wpływ na nowe pokolenie (6h).

- ✓ *Starsi, choć sami oskarżają młodych o obojętność, to sami odznaczają się ignorancją, brakiem zrozumienia potrzeb młodych. Żądają od nich wsparcia, optymizmu, podczas gdy sami nie pomagają. Z wiersza wylania się więc smutna refleksja, że starsze pokolenie żąda i próbuje egzekwować od młodych to, czego samo nie jest w stanie zapewnić. (6f, 6g)*

Nie dostrzegano bezsilności „starych” (6a), braku wiary, nadziei (6b), jak również niezrozumienia młodych (6d).

#### Konteksty historycznoliterackie

Dekadentyzm (7a), schyłkowość – te pojęcia sporadycznie wiązano z utworem Tetmajera. Jeszcze rzadziej w analizowaniu wiersza pojawiał się termin nirwana (7b), ale nie był on kojarzony z schopenhaueryzmem.

- ✓ *Podmiot liryczny jest dekadentem. Cechuje go bierna postawa, pesymizm, smutek, melancholia. Przyczyną takiego stosunku jest fin de siecle – koniec wieku. (7a)*

Zdający nie wykazywali się znajomością innych utworów Kazimierza Przerwy-Tetmajera, nie potrafili dostrzec powiązań tematycznych widocznych w jego twórczości.

#### Podsumowanie

Na podstawie analizy wybranych wypracowań zdających egzamin maturalny z języka polskiego można wnioskować, że pełnej realizacji tematu towarzyszy podsumowanie wyczerpujące lub częściowe. W wypracowaniach zdający nie potrafili poradzić sobie z przedstawieniem elementów zawartych w temacie, podsumowanie było szczątkowe, stanowiło w większości nieudolną próbę podsumowania.

#### Najczęstsze błędy w realizacji tematu

Przyczyny trudności w odczytywaniu tekstu i powstawaniu błędów w tworzeniu własnych wypowiedzi są rozmaite i mają różnorakie podłoże. Witold Doroszewski mechanizm powstawania błędów językowych określił „biernością myślową” – można pokusić się o stwierdzenie, iż owa bierność to także przyczyna powstawania błędów na poziomie rozwinięcia tematu:

- niewiedza o historii, nieumiejętność usytuowania tekstów w epokach literackich, brak wiedzy o autorach skutkowałą interpretacją niezgodną z intencją autorów tekstów, czasami zaś niepogłębiona wiedza narzucała nieprawidłową interpretację, piszący koncentrowali się na patriotyzmie, zaborach, a nie na konflikcie pokoleń.
  - ✓ *Wg Adama Mickiewicza, który pisał na emigracji, postanowił apelować do Polaków do zbrojnego ruszenia szlachty, by wyzwolić się z kajdan zaborców.*
  - ✓ *Wieszcz nawołuje do walki, bo jest ku temu okazja. Napoleon atakuje Moskwę. Wojska cesarza maszerują na Moskwę.*
  - ✓ *Wiersz ten („Oda do młodości”) został napisany parę lat po zakończeniu II wojny światowej, kiedy w Polsce cieszą się z odzyskania niepodległości.*
  - ✓ *Wiersz („Któż nam powróci...”) został napisany w momencie, kiedy na Polskę odznaczyło się piętno komunizmu.*
- poważne błędy rzeczowe, np.: sytuowanie obu utworów w XX wieku, piszący kierowali się zamieszczonym pod fragmentami rokiem wydania tekstów.
- nieznajomość realiów epoki, w której powstały utwory, jak również zwykły brak wyobraźni czy zastanowienia się nad sensem.
  - ✓ *Autor mówi o tym, że został wykonany z chleba ludzi dorosłych doświadczonych przez swojego ojca.*
- odczytywanie tekstu w nietrafnych kontekstach mitologicznych (ignorancja)
  - ✓ *Mickiewicz przypomina sukcesy młodych, np. walkę z hydrą i centaurami.*
  - ✓ *„Oda do młodości” zawiera specyficzny motyw dziecka w przedostatniej strofie. Przywołany Centaur pochodzi z Mitologii, tak samo jak Hydra. Ofiarą natomiast jest uduszone dziecko przez potwora centaura.*
- wykorzystywanie nietrafnych kontekstów
  - ✓ *Jednym słowem trwa nieustająca walka młodości ze starszyzną i doświadczeniem. Jak w „Romeo i Julii” Szekspira trwa walka rodziców z parą młodych.*
- w rozumieniu tekstów dominowanie dosłowności, powielanie słów autora - odbiór informacji językowej, a nie znaczeniowej
  - ✓ *Podmiot przedstawia ziemię, jako ciemną, martwą masę, która jest zamieszkała przez nieżywe istoty, duchy i płazy.*
  - ✓ *Gnuśność starych Mickiewicz ukazuje po przez porównanie starych do żółwia, który jest sam sobie, który przeżywa życie nie robiąc nic wzniosłego i pozostaje nieznanym anonimowym.*
  - ✓ *Tetmajer opisuje młodych ludzi, którzy tracili wiosnę, chcą do tego powrócić.*
  - ✓ *Starość nie idzie do fali, ani fala do niego.*
  - ✓ *Młodzi chcą wszystko osiągnąć za wszelką cenę, bez konsekwencji. Oczekują od życia wiele, chcą latać, żyć w raju.*
- ubogie słownictwo, problemy w wychwyceniu różnic znaczeniowych pomiędzy słowami należącymi do tej samej rodziny wyrazów, jak również wyrazów semantycznie od siebie odległych.
  - ✓ *W poezji Tetmajera widać jedynie smutek, żal i rozczarowanie, co według mnie nie jest najlepszym sposobem na poderwanie młodego pokolenia.*
  - ✓ *Oboje poetów pisało w czasie okupacji, kiedy polska, jako państwo nie istniała.*

(Dla piszącego jednoznaczne były słowa „okupacja” i „zabory”.)
- błędnie odczytywano treści metaforyczne.
  - ✓ *Świat, do którego chce dolecieć podmiot liryczny to świat piękny, pomalowany na złoto, co wynika z tego, że jest to miejsce bogate.*

Zanalizowanie błędów w rozwinięciu tematu uprawnia do postawienia ogólnego wniosku, który niestety nie ma mocy odkrywczej i jest wszystkim znany polonistom z autopsji – młodzi ludzie nie czytają. Nie czytają dzieł literackich, dlatego mają problemy w zrozumieniu sensu, w wychwyceniu przesłania dzieła. Nie rozumieją słów, które nie są używane w mowie potocznej, bowiem korzystając tylko ze streszczeń, np. zamieszczanych masowo na portalach internetowych, oswajają się z polszczyzną niestaranną. Często dzieje się tak za przyzwoleniem dorosłych. Brak czytania, minimalizm, niestaranność, niedbałość o poszerzanie wiedzy powodują powstawanie błędów w pracach maturalnych, a potem w innych okolicznościach tak zwanego dorosłego życia.

### Zalety w rozwinięciach tematu

Dobrze zaplanowana własna wypowiedź zdającego była warunkiem uzyskania wielu punktów za rozwinięcie tematu, a także punktów z kategorii szczególne walory. Zdający mogli zdobyć dodatkowe punkty za wnikliwą analizę, znajomość procesu historycznoliterackiego, stosowanie pojęć z zakresu teorii literatury, terminów związanych z epoką, a także poprawne odwołanie się do kontekstu mitologicznego - postaci Heraklesa symbolizującego ogromną siłę młodych i odważnych ludzi.

W wypracowaniach ocenianych wysoko autorzy wykazali się umiejętnościami i wiedzą przynależną do poziomu podstawowego. Umiejętnie interpretowali teksty liryczne i funkcjonalnie wykorzystywali posiadane wiadomości historyczne, biograficzne, filozoficzne.

- ✓ *Żałują straconych lat, towarzyszy im brak sensu istnienia. Są to dekadenci, którzy stracili wiarę po klęsce dwóch zrywów narodowych: powstania listopadowego i styczniowego. O stanie ich ducha oraz wewnętrznym wypaleniu świadczy cytata – „spójrzcie nam w mózgi...”.*

Piszący rozpoczęli wypracowanie od wyjaśnienia pojęcia buntu, młodości (z wykorzystaniem kontekstów).

- ✓ *Obraz młodości i młodzieży pojawiał się w literaturze od starożytności. Już w mitologii greckiej przedstawiony jest bunt Ikara przeciw ojcu. Innym rodzajem niezgody na świat i jego porządek jest postawa Antygony z dramatu Sofoklesa. Zawsze bunt jest rodzajem niezgody i wyrazem poszukiwań. Zarówno Adam Mickiewicz w „Odzie do młodości”, jak i Kazimierz Przerwa Tetmajer w wierszu „Któż nam powróci...” odsuwają się od ideałów swoich przodków, w młodości widząc pewną nadzieję.”*

### Praca w arkuszu

Ważne jest, aby poznawanie literatury łączyło się ze zdobywaniem umiejętności analizy i interpretacji dzieł. Na lekcji języka polskiego czytanie musi być połączone z pracą na tekście. Młody człowiek powinien czytać z ołówkiem w ręku, zaznaczać ważne fragmenty, robić na marginesie w odpowiednim miejscu tekstu zapiski (słowa, strzałki, podkreślenia, wykrzykniki, pytajniki i inne znaki myśli o tekście). Ten rodzaj pracy pomaga w selekcji materiału, jego hierarchizacji, a to skutkuje właściwą analizą, przede wszystkim jednak ułatwia zrozumienie dzieła. Taki nabyty w szkole styl pracy zdający powinni przenosić do arkuszy maturalnych.

W analizowanych dla opracowania tekstu o realizacji tematu 1. wypracowaniach maturalnych punktowanych na granicy zdawalności nie odnaleziono widomych znaków pracy na tekście literackim. Nie było także żadnych uwag i zaznaczeń w brudnopisie. Jeżeli natomiast pojawiały się jakieś zapisy w brudnopisie, to było to całe wypracowanie, które

zdający bezkrytycznie przeniósł do czystopisu. Niekiedy stworzenie planu wypracowania w brudnopisie na niewiele zdawało się piszącemu, bowiem już na tym etapie pojawiały się błędy rzeczowe i widoczne niezrozumienie tematu. Często brudnopisy służyły do analizy ortograficznej wyrazów. Zdarzały się jednak i takie brudnopisy, które były podstawą do napisania dobrego wypracowania.

### Przykład nr 1.

W brudnopisie znalazły się zestawienia kontrastowych pojęć dotyczących obrazu młodych w utworach oraz hasła możliwych (funkcjonalnych) do wykorzystania kontekstów.

<i>Oda do młodości</i> Adama Mickiewicza	<i>Któż nam powróci ...</i> Kazimierza Przerwy - Tetmajera
<ul style="list-style-type: none"> <li>- wolni</li> <li>- silni</li> <li>* <i>przeciwstawiają się gnuśności starców</i></li> <li>* <i>są pełni radości i nadziei</i></li> <li>* <i>wzbijają się ponad ziemię</i></li> <li>* <i>uniesieni na skrzydłach młodości</i></li> <li>* <i>są otwarci, pełni nowych idei</i></li> <li>* <i>źle wypowiadają się o pokoleniu starych</i></li> </ul>	<ul style="list-style-type: none"> <li>- <i>spętani</i></li> <li>- <i>zmęczeni</i></li> <li>* <i>idą za przykładem starców</i></li> <li>* <i>nie widzą sensu na poprawienie sytuacji,</i></li> <li>* <i>pogrążeni w smutku i goryczy</i></li> <li>* <i>idą po ziemi, uciekają od trosk</i></li> <li>wyrzuty</li> <li>* <i>są zamknięci w sobie</i></li> </ul>
romantyzm (elementy klasycyzmu) słowo = czyn Towarzystwo Filomatów i Filaretów romantyczny motyw lotu (metafora) oda	dekadentyzm niemoc poety, spleen nietzscheanizm schopenhaueryzm liryk

### Przykład nr 2.

Piszący w swoim brudnopisie umieścił krótki plan pracy oraz zebrał najważniejsze według siebie cechy obu utworów.

1. Analiza porównawcza
2. Obrazy młodych – pokolenie ojców.
3. Konteksty historycznoliterackie

„ <i>Oda do młodości</i> ”	„ <i>Któż nam powróci...</i> ”
<ul style="list-style-type: none"> <li>- autor nawołuje do działania</li> <li>- młodość jest hiperbolizowana</li> <li>- apostrofa do młodości</li> <li>- patriotyzm</li> <li>- nawiązanie do mitologii</li> <li>- nadzieja i wiara</li> <li>- wspólne działanie</li> </ul>	<ul style="list-style-type: none"> <li>- wydźwięk pesymistyczny</li> <li>- brak wiary</li> <li>- „daremne pragnienia”</li> <li>- nie potrafią dawać otuchy, bo im jej nie dano</li> <li>- brak odwagi</li> </ul>



Przykład nr 3.

Część II – pisanie tekstu własnego w związku z tekstem literackim zamieszczonym w arkuszu.  
Wybierz temat i napisz wypracowanie nie krótsze niż dwie strony (około 250 słów).

Temat 1. Analizując fragment *Ody do młodości* Adama Mickiewicza i wiersz *Któż nam powróci* Kazimierza Przerwy-Tetmajera, porównaj przedstawione w nich obrazy młodego pokolenia oraz stosunek młodych do pokolenia ojców. Wykorzystaj konteksty historycznoliterackie.

Adam Mickiewicz *Oda do młodości*

Bez serc, bez ducha, to szkieletów ludy;  
Młodości! dodaj mi skrzydła!  
Niech nad martwym wleczę światem  
W rajską dziedzinę ułudy:  
Kędy zapal tworzy cudu,  
Nowości potrząsa kwiatem,  
I obleka w nadziei złote malowidła.

Niechaj, kogo wiek zamroczy,  
Chyląc ku ziemi poradłone czoło,  
Takie widzi świata koło,  
Jakie tępymi zakreśla oczy.

Młodości! ty nad poziomy  
Wylatuj, a okiem słońca  
Ludzkości całe ogromy  
Przeniknij z końca do końca.

Patrz na dół – kędy wieczna mgła zaciemia  
Obszar gnuśności, zalany odmętem:

To ziemia!

Patrz, jak nad jej wody trupie  
Wzbił się jakiś płaz w skorupie.  
Sam sobie sterem, żeglarzem, okrętem;  
Goniąc za żywiołkami drobniejszego płazu,  
To się wzbija, to w głąb wali:  
Nie lgnie do niego fala ani on do fali;  
A wtem jak bańka prysnął o szmat głązu:  
Nikt nie znał jego życia, nie zna jego zguby:

To samoluby!

Młodości! tobie nektar żywota  
Natenczas słodki, gdy z innymi dzieję:  
Serca niebieskie poi wesele,  
Kiedy je razem nieć powiąże złota.

Razem, młodzi przyjaciele!...  
W szczęściu wszystkiego są wszystkich cele;

Jednością silni, rozumni szalemy

Razem, młodzi przyjaciele!...  
I ten szczęśliwy, kto padł wśród zawodu,  
Jeżeli poległym ciałem  
Dał innym szczebel do sławy grodu.

Razem, młodzi przyjaciele!...

Choć droga stroma i śliska,  
Gwałt i słabość bronią wchodu:

• filigran

→ oskarżenie o bezduchność ST  
→ apostrofa  
→ młodość jako potęga, siła,  
moc twórcza, wiara

→ oskarżenie o ograniczenie,  
wciąż wyścześnie to co się  
widzi jest niezasadniona ST

→ optymizm i siła stawian  
młodości, powinni zarazić całą  
ludzkość

→ bierność starych, ich egoizm,  
podkreślenie jego mdłości ST  
→ płaz jako symbol oporu  
przed bezkompromisowymi czynnikami  
- zamknięcia w sobie ST  
→ ginie niezapamiętany ST

→ współdziałanie, poczucie  
wspólnoty

→ wezwanie, apostrofa,  
aktywność

→ śmierć w imię ojczyzny  
jest zaszczytem

-1795 - rozbiór  
-1830 - powstanie listopadowe

## Wnioski:

- młodość to potęga,  
która jest w stanie  
przeciwstawić się zaborcom  
- pokolenie ojców - żyjących  
w oświeceniu - zostało  
zgnębione zębami wierzgi  
Wytęcznie w rozum  
- aktywizm, pobudzenie  
do walki - powstanie  
listopadowe

Gwałt niech się gwałtem odciska,  
A ze słabością łamać uczmy się za młodu!  
Dzieckiem w kolebce kto leb urwał Hydrze,  
Ten młody zdusi Centaury,  
Pieku ofiarę wydrze,  
Do nieba pójdzie po laury.  
Tam sięgaj, gdzie wzrok nie sięga;  
Łam, czego rozum nie złamie:  
Młodości! orla twych lotów potęga,  
Jako piorun twoje ramię.  
Hej! ramię do ramienia! spólnymi łańcuchy  
Opaszmy ziemskie kolisko!  
Zestrzelmy myśli w jedno ognisko  
I w jedno ognisko duchy!...  
Dalej, bryło, z posad świata!  
Nowymi cię pchniemy tory,  
Aż opleśniał zbywszy się kory,  
Zielone przypomnisz lata.

-> ambicje, wiara we własne siły  
-> potęga młodości - potrafi wznosić,  
ale też niszczy i  
piorun - światło?  
=> wspólnota  
-> potęga we wspólnym działaniu  
-> rewolucja w myśleniu  
-> zepsucie starego pokolenia  
->

Grudzień 1820

Adam Mickiewicz, *Wybór pism*, Warszawa 1952

## Wnioski:

- młodość nie jest  
kojarzona z siłą  
i walką  
- brak nadzieji, pesymizm  
- starsi nie nauczyli  
młodych radości  
życia, nie dali im  
też wiary w lepsze  
jutro

Kazimierz Przerwa-Tetmajer *Któż nam powróci...*

Któż nam powróci te lata stracone  
bez wiosennego w wiośnie życia nieba?...  
Wołają na nas, że w złą idziem stronę,  
prez o świat troskę rzucając powinny,  
a czy pytają się nas, co nam trzeba  
i czyśmy mogli obrać drogę inną?

=> młodość określona jako „lata  
stracone”  
- pesymizm  
- oskarżają młodych o obojętność  
- brak porzucenia  
i zrozumienia przez starszych

Kto z was policzył te gorzkie godziny  
daremnym pragnień, żrących naszą duszę?  
Kto zmierzył smutku naszego głębiny  
bez dna i brzegu? Kto wie, jakie ducha  
niepodległego straszne są katusze,  
gdy zerwać swego nie może łańcucha?

- brak perspektywy, możliwości,  
niepełnione pragnienia  
- nieograniczony, wszechogarnia-  
jący smutek  
- cierpienie z powodu braku wolności  
- poczucie bezmocy i bezsilności

Spójrzcie nam w mózgi -- zgryzły je, strawiły  
wrodzone ludziom daremne pragnienia.

- umysł jest pusty

Wołacie na nas: „Jesteśmy bez siły,  
dajcie nam słowa wiary i otuchy” --  
a nam któż daje słowa pocieszenia?  
A któż mdlejące nasze wzmacnia duchy?

- starsi są dając od młodych nadzieję  
optymizm  
- sami nie czują wsparcia i zrozu-  
mienia, sami nie są natchnieni

Któż nam powróci te lata stracone  
bez wiosennego w wiośnie życia nieba?...  
Chcecie w nas widzieć dźwignię i obronę,  
żądacie od nas zbawień i pomocy,  
lecz my, z waszego wykarmieni chleba,  
jak wy, nie mamy odwagi i mocy.

- powtórzenie, dosłownie podkreśla  
poczucie bezradności

1894

Kazimierz Przerwa-Tetmajer, *Poezje*, Warszawa 1980

Przykład 3. zawiera wiele cennych informacji. Na podstawie zapisów zdającego można stwierdzić, że jego postępowanie świadczy o samodzielnej uważnej lekturze tekstu literackiego przed pisaniem wypracowania. Wśród zapisków są takie, które wskazują na umiejętności analizy, ale i takie, które stanowią przykład funkcjonalnego wykorzystania wiedzy o epoce.

Przytoczone przykłady brudnopisów wskazują wyraźnie na znaczenie tej fazy rozwiązywania zadania maturalnego dla jakości jego realizacji i wyniku egzaminu. Takie metody pracy powinny funkcjonować na lekcjach języka polskiego stale.

## **Analiza drugiej części arkusza egzaminacyjnego na poziomie podstawowym z języka polskiego – wady i zalety rozwinięć tematu 2. w rozwiązaniach zdających egzamin maturalny w sesji 2008 roku.**

Temat 2.: Sen jako sposób prezentowania postaci literackiej. Analizując i interpretując podany fragment „Lalki” Bolesława Prusa, wyjaśnij, co marzenie sennie mówi o bohaterce powieści i jej stosunku do ważnych w jej życiu osób - ojca i Wokulskiego.

### Założone czynności polonistyczne zdającego

Drugi z tematów drugiej części arkusza na poziomie podstawowym wymagał od zdającego dostrzeżenia, że motyw snu jest sposobem kreowania postaci literackiej, służy jej charakteryzowaniu, oczywiście, na podstawie zamieszczonego fragmentu prozy. Zdający powinien dokładnie zanalizować sen bohaterki, biorąc pod uwagę to, co we fragmencie utworu dane jest bezpośrednio, czyli konstrukcję przestrzeni, zachowania postaci, zdarzenia i czas. Znajdujące się w drugiej części tematu czasowniki operacyjne: „analizując i interpretując (...), wyjaśnij”, nakazują podjęcie działań analitycznych, zmierzających do wskazania cech Izabeli Łękiej na podstawie „widzianego” przez nią w śnie obrazu oraz określenia relacji interpersonalnych z ważnymi w życiu bohaterki osobami: Tomaszem Łeckim i Stanisławem Wokulskim. Zdający powinien zinterpretować podany fragment, a więc wydobyć ukryte w sennie wizji bohaterki sensory, objaśnić je i sportretować postać literacką. Piszący powinien również odnieść się do rozpoczynającej fragment relacji narratora, która zwiera opis kondycji finansowej rodziny Łeckich, oraz do bardzo krótkiej wypowiedzi bohaterki o Stanisławie Wokulskim. Temat wypracowania został tak zredagowany, by zdający mógł zanalizować linearnie tekst. Jednak możliwe jest również odczytanie marzenia sennego Izabeli Łękiej przy pomocy analizy paralelnej, np. wskazując wpływ doświadczeń i przeżyć Izabeli w świecie rzeczywistym na to, co dzieje się w jej śnie.

### Funkcjonowanie kryteriów w rozwiązaniach zdających

Z analizy reprezentatywnej liczby prac tegorocznych maturzystów, którzy w zakresie realizacji tematu drugiego uzyskali niską punktację, wynika, że w wypracowaniach zdających egzamin maturalny z języka polskiego funkcjonowały w rozwiązaniach tematu drugiego najczęściej wiązki kryteriów dotyczące przedstawienia bohaterki – (1a) arystokratka (*Rodzina Łeckich to zubożała arystokracja*); zawierające stwierdzenie (1e), że była kochana przez Wokulskiego (*Wokulski zakochując się w Izabeli przyczynił się do własnego upadku*). Natomiast rozpoznanie sytuacji bohaterki ograniczało się przede wszystkim do zauważenia przez piszących, że rodzina Łeckich znajdowała się w trudnej sytuacji materialnej (2a). Spośród podkryteriów odnoszących się do marzenia sennego największą frekwencyjność użycia posiadały te, które dotyczyły treści snu, np.: (3a) podróż powozem (*Jadą dorożką po pierścieniu*); (3b) pojawienie się człowieka w zasmolonej koszuli (*Zobaczyła człowieka w brudnej koszuli z zakasanyimi rękawami*); (3c) gra w karty (*Ojcu wydaje się, że hazardem i grą z nim [Wokulskim] w pikietę odrabia straty majątku*). Piszący relacjonowali niezrozumiałe dla córki zachowanie ojca, np.: (6a) *W pewnej chwili Izabela spostrzega oglądającego swe paznokcie, które ma bardzo zadbane, oraz oglądającego także krajobraz*. Natomiast w kryterium dotyczącym charakterystyki Izabeli na podstawie jej snu najczęściej wskazywali na (4b) poczucie osaczenia (*Izabela jest okrążona przez pierścień i wychodzącego z jeziora człowieka*.) W kryterium określającym stosunek bohaterki do Wokulskiego i sposób myślenia o nim najczęściej pojawiały się podkryteria: (5a) człowiek w zasmolonej koszuli – symboliczne przedstawienie Wokulskiego (*Ogromne czerwone dłonie*

*i zasmolona twarz, a także spojrzenie, jakie rzuca Izabeli, pozwalają nam sądzić, iż być może jest to Wokulski ) oraz wskazanie, że jest dla Łęckiej przedstawicielem gorszego świata (Wokulski odziany jest w zasmoloną koszulę, ma zakasane rękawy, przypomina w ten sposób robotnika – niższy stan, z którym Izabela nie chce na pewno mieć nic do czynienia.) Stosunkowo często zdający dostrzegali, że Wokulski (5e) budzi przestrasz (Jego osoba wywołuje w Izabeli wyraźny niepokój; Osoba ta budzi w panie Izabeli wiele lęków i obaw). Piszący w kryterium określającym stosunek bohaterki do ojca i sposób myślenia o nim wskazywali przede wszystkim na fakt, że Izabela (6a) darzy go szacunkiem (Szanowała go, bała się zwrócić mu uwagę i wypowiedzieć się w sprawie Wokulskiego, gdyż wiedziała, że ojciec darzy go przyjaźnią.) Dostrzegali, że córka wykazuje się (6b)chęcią niesienia pomocy (Cierpiała, gdy nie mogła mu pomóc.) Zdający, którzy uzyskali niewiele punktów za powyższe wskazania, najczęściej jako (7) funkcjonalny kontekst przywoływali okoliczności ujrzenia po raz pierwszy Izabeli (Wokulski, zobaczywszy pannę Izabelę w teatrze, zakochał się.) lub wskazywali na strategię zdobycia Łęckiej przez kupca (Wokulski, starając się o rękę Izabeli, powiększył swój majątek, miał głowę do interesów.). W pracach o niskiej punktacji za realizację tematu zdający nie formułowali funkcjonalnych wniosków. Swoją wypowiedź kończyli stwierdzeniem, że Izabela się tylko zdrzemnęła (Do dziewczyny przyszła pani Fronętyna [zapis zgodny z oryginałem] i lapie Izabelę za rękę i pyta się, co się stało, na co dziewczyna odpowiada, że jej się zdrzemnęło.) Podsumowywali analizę tak zwanym „przyklejonym” zdaniem: *Ze snu Izabeli widać jej bojaźń przed Wokulskim i zdziwienie postępowaniem ojca.**

W pracach o stosunkowo niskiej punktacji w zakresie realizacji tematu najczęściej dominuje streszczanie snu bohaterki. Zdający podejmowali jedynie nieliczne próby wnioskowania dotyczące stanu emocjonalnego Izabeli, jej stosunku do ojca i Wokulskiego na podstawie przywołanych faktów.

W wypracowaniach o wysokiej punktacji za rozwinięcie tematu zdecydowanie lepsza jest frekwencyjność różnych podkryteriów. Oprócz tych, odnoszących się głównie do informacji dających się wprost odczytać z tekstu, są też takie, które zawierają ich szczegółową interpretację. Wyczerpujące realizacje podkryteriów dotyczących (3l) symboliczności i (3k) tajemniczości marzenia sennego Izabeli ilustruje następujący fragment wypracowania:

*Krajobraz otaczający pannę Izabelę jest bardzo tajemniczy, ponieważ dookoła jest bardzo wiele czarnych dymów i białych par, co może symbolizować uprzemysłowione miasto.*

Piszący starali się właściwie (3m) zinterpretować symbole (pierścienia, karty).

*W swoim marzeniu sennym bohaterka „Lalki” jedzie po pewnej okolicy podobnej do pierścienia, z którego powóz zjeżdża. Jest tu przedstawiona metaforycznie obecna sytuacja Łęckiej Był dla niej zagadką i tajemnicą tak, jak nieodgadniona była dla niego karta trzymana przez niego w górze. Karta, którą trzyma Wokulski we śnie, może być symbolem jego intencji, zamiarów, miłości do Izabeli.*

W pracach wysoko ocenionych można było znaleźć pełniejszą i wnikliwszą charakterystykę Izabeli na podstawie snu. Piszący odwoływali się na przykład do podkryteriów, które w ogóle nie pojawiły się w pracach ze stosunkowo niską punktacją. Zawierały one spostrzeżenia, że Łęcką charakteryzuje (4f) kobieca intuicja (*Wciąż domyśla się zamiarów Wokulskiego.*), (4g) duma, poczucie wyższości (*Gardziła ludźmi z niższych sfer, nie widziała w nich ludzi godnych samej siebie*), a także (4h) potrzeba niezależności. (*Nawet w kryzysowej sytuacji materialnej rodziny przeraża ją myśl o zależności finansowej od kogokolwiek.*). Również bardzo wnikliwie, z dbałością o wyselekcjonowanie szczegółów opisu i funkcjonalną ich analizę i interpretację, rozwinięte były podkryteria określające stosunek Izabeli do Wokulskiego i sposób myślenia o nim, co widać w następującym zapisie dotyczącym spostrzeżenia (5a) człowiek w zasmolonej koszuli – symboliczne przedstawienie Wokulskiego:

*Wynurzony do połowy człowiek jest dość szczegółowo opisany (krótkie włosy, śniada twarz, ogromne czerwone dłonie, zasmolona koszula z rękawami podwiniętymi ponad łokcie). Postać tego człowieka może zostać zinterpretowana jako Stanisław Wokulski, który pojawił się w jej życiu i który nie jest do końca przez nią poznany (pół jego figury jest niewidoczne pośród dymu.). Ciekawie realizowane było podkryterium (5b) - przedstawiciel gorszego świata:*

*Jego wygląd określa go jako człowieka pracy (ręce, zakasane rękawy), ale także niegodnego sfery arystokratycznej (brudna koszula). Miejsce jego obecności (jezioro dymu) może symbolizować jego pochodzenie, czyli niższe klasy społeczne - w mniemaniu Izabeli - kupca.*

Interesujące były też realizacje zawierające wskazanie, że Wokulski jest postrzegany we śnie jako postać (5d) demoniczna i (5e) budząca strach:

*Jego osoba wywołuje w Izabeli wyraźny niepokój. Wylaniając się z mgły z uniesioną w dłoni kartą, zdaje się być jakąś groźbą wiszącą na Izabelą.*

Piszący wnikliwie analizowali stosunek ojca do Izabeli i sposób myślenia o nim, co widać na przykładzie realizacji następujących podkryteriów: (6c) pokładanie nadziei w ojcu (*Ujawnia się tu jej wiara w nieograniczone możliwości ojca. (...) Można zauważyć, że jest ona bezgranicznie ufna wobec działań Łęckiego, a także od niego uzależniona.*); (6g) niemożność porozumienia się (*Bohaterka zadaje ojcu wiele pytań, na które nie dostaje odpowiedzi. Jest przez niego ignorowana.*).

Zdający przywoływali także (7) funkcjonalne konteksty odnoszące się do treści utworu (*Stanisław Wokulski stara się bowiem o zdobycie uczuć pięknej Izabeli, posuwając się do wielu <często bardzo nieprzemyślanych> kroków. Chce być na salonach, zakładać spółki ze Wschodem, uczęszczać do teatru <na występy Włocha>, wszystko po to, aby zdobyć serce Łęckiej.*).

W pracach o wysokiej punktacji za realizację tematu zdecydowanie częściej egzaminatorzy przyznawali punkty za walory, np. za: wnikliwą analizę snu, pogłębioną i funkcjonalną analizę treści snu Izabeli, wyczerpującą analizę tekstu lub za rozpoznanie konwencji onirycznej; także za odwołania do teorii Zygmunta Freuda (*W swojej książce „Wstęp do psychoanalizy” Freud twierdził, że podczas snu nasza podświadomość aktywizuje się w największym stopniu. Nasze sny są kontynuacją logiczną często ukrytych przed świadomością lęków i pragnień. Również Bolesław Prus w podanym fragmencie swojej powieści nadaje marzeniom sennym ogromne znaczenie - w szczegółach opisuje ono stan psychiczny bohaterki i relacje z ważnymi w jej życiu osobami.*).

Zdający, którzy wnikliwie analizowali i interpretowali zgodnie z myślą zawartą w temacie podany fragment „Lalki”, potrafili również dokonać pełnego lub częściowego podsumowania, np.:

#### Przykład 1.

*Sen - ważne źródło wiedzy o człowieku, jego aktualnych pragnieniach, potrzebach i emocjach, rejestrowanych czasami jedynie przez podświadomość. Analizując oniryczne fantazje panny Izabeli Łęckiej można dojść do wniosku, że zdradzają one jej intencje, uczucia w stosunku do bliskich osób.*

#### Przykład 2.

*Warto zwrócić uwagę, że jej [Łęckiej] osobowość została znacznie bardziej uwidoczniła dzięki wykorzystaniu motywu snu przez Prusa. Autor pokazał również, że marzenia senne mają wpływ na ludzkie poczynania, nie pozostają bez wpływu na człowieka. Stają się niejako wskazówką dla bohaterki, którą może wykorzystać w rzeczywistości. Sen nie jest dla Łęckiej odpoczynkiem, ale rozrachunkiem z własnymi pragnieniami. Bolesław Prus,*



kreując postać Izabeli, nadał swojej powieści wyjątkowy charakter. Łęcka staje się uosobieniem pychy, chciwości, zazdrości. To kobieta niezdolna do odczuwania głębokich emocji, nastawiona na materialne rzeczy. Izabela jest bohaterką, która utraciła szczęście z własnego wyboru.

### Najczęstsze błędy w realizacji tematu

Na podstawie lektury i analizy prac tegorocznych maturzystów, którzy wybrali drugi temat z poziomu podstawowego można stwierdzić, że najczęściej występujące błędy w rozwinięciu tematu to:

- dominowanie streszczenia - zamiast analizy tekstu,
- nieudolne naśladowanie stylu Bolesława Prusa,
- błędy rzeczowe wynikające z nieznamomości treści „Lalki” B. Prusa, będące również dowodem swoistej konfabulacji :
  - ✓ *Panna Izabela pracuje do późna, ponieważ chce poprawić swoją sytuację majątkową i uwolnić się od zadłużeń, które ma wobec innych ludzi. Ma nadzieję, że jej ciężka praca zostanie wynagrodzona w sposób taki, aby ona i bliskie osoby jej sercu były szczęśliwe.*
  - ✓ *Izabela bardzo kochała Wokulskiego, za niego była gotowa oddać życie, miała pieniądze na czarną godzinę, nie wykorzystala ich, ponieważ chciała, żeby ojciec dał właśnie Wokulskiemu za to, że się nimi opiekował w trudnych sytuacjach.*
- błędy wynikające z nieuważnej lektury tekstu:
  - ✓ *W powozie znajduje się ojciec i pan Tomasz.*
- pozbawione sensu, nielogiczne analizowanie fragmentu:
  - ✓ *Izabela wyruszyła w swoją magiczną podróż powozem, który porusza się bardzo powoli możliwe, że był to fiat 126 p, niestety nie mamy dokładnego opisu mieniącego się w świetle księżycy rumaka.*
  - ✓ *Nagle ku oczom Izabeli pojawia się człowiek do połowy widoczny, gdyż dym najprawdopodobniej z cygar zasłania mu męską część.*
  - ✓ *Pan Tomasz gra z Wokulskim, który trzyma nad głową kartę. Izabela znajduje dużo interpretacji dla tej karty, co oznacza ogromną władzę Wokulskiego nad nimi.*
- brak znajomości realiów, wiedzy socjologicznej i o lekturze - zdający często błędnie przypisywali przynależność bohaterów utworu do grup społecznych, nie znali również treści książki ani koneksji rodzinnych:
  - ✓ *Izabela z domu Łęcka jest szlachcianką (...)*
  - ✓ *Pochodzi z rodziny inteligenckiej, która po śmierci jej matki popadła w długi.*
  - ✓ *Pochodząca z wyższych warstw społecznych, mieszczańskich panna Izabela Łęcka była dziewczyną wychowaną na wygodach, nie musiała pracować i utrzymywać się sama.*
  - ✓ *(...) ojciec Izabeli to przeciętny szlachcic, który stracił swój majątek.*
  - ✓ *Wokulski, pochodzenia kupiec, swego pokaźnego majątku dorabia się na handlu z bolszewikami.*
  - ✓ *Wokulski był ojcem Izabeli.*
- brak wiedzy historycznoliterackiej (błędne sytuowanie utworu w epoce):
  - ✓ *Akcja rozgrywa się w Warszawie w domu panny Izabeli, w czasie międzywojennym.*
- mylenie pojęć teoretycznoliterackich:

- ✓ *Podmiot liryczny w „Lalce” ukazuje nam także, czego chciałaby Izabela Łęcka.*
- przywołanie niefunkcjonalnych kontekstów interpretacyjnych:
  - ✓ *Kolejne wersy informują nas, że dorożka zaczyna spadać w dół, co niewątpliwie pokazuje postępujący proces zatracania własnego „ja”. Tworzy się lej podobny nieco do obrazu z „Piekle” Dantego.*
  - ✓ *Kolejnym niepokojącym faktem jest to, że centrum miasta pokrywa dym. Oznacza to, że Izabela nie ma dostępu do szczytów elit.*
- redagowanie podsumowania nieadekwatnego do tematu:
  - ✓ *Na zakończenie chciałbym podsumować, że nie warto szukać pochopnych decyzji i tracić cały majątek w grę w karty, ponieważ to może szybko doprowadzić do zadłużenia się i nawet myśli, które rozsądnemu człowiekowi nie przychodzą na myśl.*

### Zalety w rozwinięciach tematu

Natomiast w pracach z dobrą i bardzo dobrą realizacją tematu można zauważyć następujące zalety w rozwinięciu tematu:

- wnikliwe analizowanie i interpretowanie fragmentu „Lalki”:
  - ✓ *Spójrzmy na to, co dzieje się z Łęcką przed snem: jest zrozpaczona obecną sytuacją (ogromne zadłużenia), rozmyśla nad zachowaniem Wokulskiego, który jest dla niej tajemniczą zagadką.*
- dbałość o określenie znaczenia faktów, ustalenie wartości symbolicznej, metaforycznej zdarzeń lub szczegółów:
  - ✓ *Moim zdaniem sen Izabeli jest dokładnym odzwierciedleniem sytuacji, w jakiej znalazła się wraz z ojcem. Powóz jadący w dół to coraz większe problemy finansowe Łęckich. Postać na dole trzymająca karty to Wokulski, który wspiera Łęckich.(...) Uważam, że powolne zbliżanie się powozu ku Wokulskiemu można utożsamić nie tylko z powolnym upadkiem Łęckich, ale także z powolnym uzależnieniem się od Wokulskiego.*
- selekcjonowanie treści fragmentu pod kątem tematu;
- świadomość, że środki artystycznego wyrazu służą wyrażeniu treści:
  - ✓ *Cała sytuacja sprawia wrażenie dziwnej i tajemniczej, co uzyskał Prus przez zastosowanie symbolicznych rzeczy (karta), postaci i miejsc (jezioro).*
- funkcjonalne stosowanie cytatów w funkcji argumentacyjnej:
  - ✓ *Izabelę przeraża wygląd tajemniczej postaci, mówi do swego ojca: „Ależ to straszny człowiek, papo!”*
- znajomość treści utworu i wykorzystanie odpowiednich kontekstów wewnątrztekstowych, czyli odnoszących się do treści „Lalki”:
  - ✓ *Odkupił od nich serwis, wziął udział w licytacji kamienicy, którą kupił za bardzo wysoką cenę, chociaż nie była tyle warta.*
- wykorzystanie funkcjonalnych kontekstów zewnątrztekstowych:
  - ✓ *Sen – wytwór ludzkiej podświadomości i niesamowity triumf nad ludzką świadomością. Tak interpretuje ten wyjątkowy i wciąż nasuwający wiele pytań stan Zygmunt Freud.*
- wiedza o konstrukcji elementów świata przedstawionego utworu:
  - ✓ *Miłość Wokulskiego do Izabeli stanowi ważny wątek w powieści Prusa, wokół niego oscyluje wiele zdarzeń.*
  - ✓ *Bohaterka utworu widzi siebie w dwóch światach: prawdziwym, w którym żyje, i wyśnionym.*

- znajomość historii literatury, np. poprawne sytuowanie utworu w epoce:
  - ✓ „Lalka” napisana przez B. Prusa jest powieścią pozytywistyczną.
  - ✓ „Lalka” B. Prusa jest powieścią dojrzałego realizmu.
- właściwe posługiwanie się terminologią teoretycznoliteracką, (np. rozpoznanie poetyki oniryzmu).

### Praca w arkuszu

Umiejętną pracą z arkuszem wykazało się stosunkowo niewielu piszących (spośród nich najwięcej uzyskało ponad 50% i więcej punktów za rozwinięcie tematu), którzy mieli świadomość, czego od nich wymaga temat. Ci maturzyści umieszczali funkcjonalne zapiski na tekście oraz w brudnopisie. Były to najczęściej:

- podkreślenia najistotniejszych - zdaniem piszącego - fragmentów pod kątem wskazówki zawartej w temacie
- krótkie komentarze stwierdzające fakt (*prowadzi dialog z samą sobą, zła sytuacja finansowa Łęckich*),
- ocenę zachowań postaci (*samotna w swoim gabinecie, ojciec nie zwraca na nią uwagi; Izabela przejmując się brakiem pieniędzy i hazardem ojca*),
- rzeczowe objaśnienia (*symbolika kart*).

Natomiast w części przeznaczony na brudnopis pojawiały się następujące zapisy w postaci:

- roboczych konspektów w punktach, planów,
- pytań ułatwiających interpretację tekstu (*Jaka Łęcka była? Co marzenie senne o niej mówi? Kto mówi? Do kogo? O czym?*),
- luźnych spostrzeżeń (*ciągle motyw karty! - i karta, chce odgadnąć znaczenie kart.*),
- prób formułowania wstępu i rozwinięcia, najczęściej pierwszego akapitu, niekiedy także zakończenia w brzmieniu przeniesionym na czystopis,
- zapisów ujawniających, że piszący ma świadomość, co powinien umieścić w treści swojego wypracowania zgodnie ze wskazówką interpretacyjną (*Co marzenie senne mówi o Łęckiej i jej stosunku do osób, sen jako sposób przedstawienia postaci, niepokój związany z Wokulskim konkretyzuje się w śnie.*),
- spisu cech bohaterów, skojarzeń tych spostrzeżeń z postacią z tekstu – ze względu na przydatność w jej charakteryzowaniu.

#### **Przykład 1.**

Izabela	ojciec	Wokulski
dumna	obojętność	obawa,
<i>Łęcka: wyniosła, arystokratka, wywyższa się, panna, problemy finansowe.</i>		

#### **Przykład 2.**

*sen Izabeli:*

*ojciec Izabeli:*

*Wokulski*

*symbol karty*

*Łęcki: hazardzista, ciężki stan finansowy, długi u Mikołaja, obojętność wobec córki, hojność ze strony Wokulskiego*

Szczególnie dojrzałym, świadczącym o kompetencjach piszącego sposobem pracy w arkuszu jest rozplanowanie poszczególnych części wypracowania wraz z ich zawartością treściową.



### **Przykład 3.**

Wstęp

- *marzenie senne*

Rozwinięcie

- *kim jest Łęcka*
- *kim jest ojciec*
- *kim jest Wokulski*
- *jak sen pokazuje myśli Łęckiej*
- *wizja Wokulskiego jako osaczającego tyrana*
- *silny, bogaty kupiec z odrażającymi rękami*

Zakończenie

- *sen – wejrzenie w naszą świadomość*

### **Przykład 4.**

Wstęp

- *sen Izabeli jego treść, bardzo intymna sfera każdego człowieka*
- *w „Lalce” narrator daje czytelnikowi możliwość podróży w głąb duszy Izabeli*

O bohaterce

- *martwią ją problemy finansowe rodziny*
- *zadłużenie u własnego lokaja*
- *sprzedaż pamiątek rodzinnych*
- *wstydzi się swej sytuacji – ojciec gra w karty z kupcem*
- *wrażliwa na zjawiska – snop światła jest bodźcem do marzeń*

O ojcu

- *ogląda paznokcie – nie jest wsparciem dla córki*
- *piękne paznokcie – bezradny arystokrata*

O Wokulskim

- *wzbudza niepokój, gdyż w niespodziewany sposób pojawia się w wielu sferach jej życia*
- *człowiek pracy - brudna koszula z podwiniętymi rękawami*
- *do połowy zasłonięty – nie do końca poznany*
- *trzyma w garści kartę jakby trzymał Izabelę i jej ojca*

Zakończenie

- *dzięki analizie snu poznajemy jej uczucia*

Terminy teoretycznoliterackie - *turkot dorożki (onomatopeja), retardacja (opis opóźnia akcję)*

Powyższe przykłady sposobów pracy na fragmencie prozy Bolesława Prusa i „zagospodarowania” brudnopisu są dowodem świadomej i funkcjonalnej analizy tematu oraz adekwatnych do niej działań na tekście. (Tak postępujący zdający najczęściej uzyskiwali dużo punktów za realizację tematu). Metoda pracy na tekście jest też potrzebna w tak zwanym dorosłym życiu. Zdający egzamin maturalny z języka polskiego w 2008 roku najczęściej próbowali problematyzować analizę, wskazując na cechy Izabeli, wynikające z relacji narratora oraz te, które ujawniają się podczas jej marzenia sennego. Sygnalizowali również w zapisach na marginesach tekstu i w części brudnopisowej subiektywne poglądy bohaterki na temat ojca i Wokulskiego, co odnosiło się do drugiej części tematu. Maturzyści najczęściej w ogóle nie dostrzegli zależności (takich zapisów brakuje w brudnopisach, a jedynie w bardzo niewielu pracach można znaleźć nikłe próby wskazania związku z faktami i snem bohaterki)

między tym, czego doświadcza Izabela i jej rodzina w świecie rzeczywistym i tym, co następnie staje się jej udziałem w obrazie widzianym w czasie spania.

W przeważającej części prac tegorocznych maturzystów brakuje zapisów, zarówno na fragmencie prozy, jak i w brudnopisie, które ujawniałyby planowane i celowe działania na wybranym tekście. W pracach o słabej realizacji tematu nie ma sensownych zapisów, a można jedynie zauważyć takie, które ułatwiają zdającemu liczenie słów, np.: *1 str. 152 / 2 str. 38=190!*

Chciałoby się powiedzieć, nie wystarczy zdać egzamin maturalny z języka polskiego, warto jeszcze starać się o jakość wyniku.

### **Analiza drugiej części arkusza egzaminacyjnego na poziomie rozszerzonym z języka polskiego – wady i zalety rozwinięć tematu 1. w rozwiązaniach zdających egzamin maturalny w sesji 2008 roku.**

Temat 1.: Zanalizuj i zinterpretuj opowiadanie Sławomira Mrożka *Lolo*, zwracając uwagę na sposób kreowania bohaterów i paraboliczny charakter sytuacji przedstawionej w tekście.

#### Założone czynności

Temat pierwszy drugiej części arkusza egzaminacyjnego z języka polskiego na poziomie rozszerzonym dotyczy z fragmentu opowiadania Sławomira Mrożka „Lolo”. Są w nim czasowniki operacyjne „zanalizuj” i „zinterpretuj” oraz imiesłów „zwracając”. Wyznaczają one konieczne do wykonania czynności polonistyczne i stanowią wskazówkę interpretacyjną. Kluczowymi dla drugiej części tematu są sformułowania: „sposób kreowania bohaterów” oraz „paraboliczny charakter sytuacji”.

Konstruktorzy zadania założyli, iż zdający odczyta z tekstu Mrożka warstwę dosłowną i odniesie ją do treści metaforycznych. Tak pomyślany temat wymagał od maturzysty wykazania się, oprócz pisania wypracowania w związku z tekstem literackim (opowiadanie *Lolo* Sławomira Mrożka), umiejętnościami:

- opisanie świata przedstawionego, w tym przedstawienia bohaterów, ich postaw, zachowań, wzajemnych relacji oraz przestrzeni, w której się poruszają,
- opisanie sposobu kreowania bohaterów, czyli rozpoznania cech języka i stylu, nazwania środków stylistycznych i wskazania ich funkcji,
- ukazania związku przedstawionej sytuacji z wymową opowiadania,
- odczytania parabolicznego sensu przedstawionej w tekście sytuacji i odniesienia jej do różnych kontekstów,
- uogólnienia spostrzeżeń o tekście i sformułowania na ich podstawie wniosków.

Pracę z tekstem Sławomira Mrożka zdający powinien rozpocząć od analizy tekstu, czyli rozpoznania elementarnych jednostek świata przedstawionego przy pomocy podstawowych pytań analitycznych, dających możliwość rozumienia tekstu na poziomie treści i idei (kto?, co?, kiedy?, gdzie?). Pytania należało uszczegółowić, analizując tekst, badając zależności między treścią a formą (kto mówi? jak mówi? jaka jest relacja pomiędzy osobą mówiącą a światem przedstawionym? w jaki sposób zbudowane jest opowiadanie?). Postępowanie analityczne powinno zamknąć się refleksją - czemu służy wykorzystany sposób mówienia, czyli odczytaniem ukrytych sensów dzieła literackiego, stanowiącego integralną część tematu.

## Funkcjonowanie kryteriów w rozwinięciach tematu

Analiza reprezentatywnej liczby rozwinięć tematu w pracach tegorocznych maturzystów świadczy o różnicach merytorycznych w poziomie piszących. W pracach nisko ocenionych najczęściej pojawiały się spostrzeżenia z kryteriów:

1. – Narrator (charakterystyka narratora – bohatera),
2. – „Lolo” (charakterystyka drugiego bohatera – Lola),
3. – Sposób prezentowania postaci (kryteria dotyczące kategorii estetycznych i zabiegów językowych)

Częściowo funkcjonowało kryterium 5., dotyczące paraboliczności przedstawionej sytuacji (odczytywanie opowiadania w różnych kontekstach). Pozostałe kryteria (4. - Przestrzeń i sposób jej opisanie oraz 6. - Wykorzystanie funkcjonalnych kontekstów) były realizowane sporadycznie. Poza formalnym zamknięciem rozważań, piszący nie dokonali uogólnienia postaw bohaterów, w konsekwencji czego nie otrzymali punktów za podsumowanie. Zaledwie w kilku przypadkach potrafili odczytać krytyczną wymowę utworu Sławomira Mrożka. W pracach wysoko ocenionych zdający realizowali wszystkie treści modelu, umiejętnie uogólniali wnioski. Są więc one dowodem właściwego rozwijania tematu, nie tylko na płaszczyźnie idei, ale także struktury tekstu. Na ogół podsumowanie - kryterium 7. było częściowe lub pełne.

Na podstawie opracowanego materiału badawczego można sformułować wniosek, że w pracach wysoko ocenionych daje się zauważyć wysoka kultura humanistyczna i erudycja zdających, zaś w pracach słabszych widać brak umiejętności pogłębionej analizy tekstu w różnorodnych kontekstach. Potwierdza to także tabela zamieszczona poniżej, ilustrująca frekwencyjność występowania kryteriów z poszczególnych wiązek:

Numer kryterium	Kryteria w pracach nisko ocenionych	Kryteria w pracach wysoko ocenionych
1.	a, b, c, d, sporadycznie e	wszystkie
2.	a, f, g, h	wszystkie
3.	a, b, c, f, sporadycznie - d, e, g, j, bardzo rzadko – h, i	wszystkie poza 3h. i 3i.
4.	a, e	wszystkie, bardzo rzadko - g
5.	a, b, c sporadycznie d, e, f, i, j, k brak – d, h	wszystkie za wyjątkiem h
6.	a	wszystkie
7.	0 lub 1 pkt - najczęściej 2 pkt. - rzadko 3 pkt. - brak	1 pkt. – rzadko 2 pkt. – najczęściej 3 pkt. - często

### Kryterium 1.

W pracach niżej ocenionych z kryterium 1. maturzyści otrzymywali punkty za spostrzeżenia dotyczące narratora (1a., 1b., 1c.) oraz 1d dotyczące postępowania bohatera. Zdecydowanie mniej było punktów za określenie relacji bohatera z Lolem – (1e.,1f.,1g.), a także wniosków, które należało odczytać z zachowania narratora - bohatera – (1h., 1i., 1j.). W pracach wysoko ocenionych zdający realizowali wszystkie podkryteria modelu.

### Kryterium 2.

W pracach niżej ocenionych najczęściej pojawiały się kryteria dotyczące postępowania bohatera (2a., 2f., 2g., 2h.), zabrakło jednak spostrzeżeń wymagających uogólnienia zachowania, a nie tylko dostrzeżenia, co robi (2b., 2c., 2d., 2e.), co może sugerować brak umiejętności budowania pogłębionej charakterystyki postaci. Tymi umiejętnościami wykazali się autorzy prac wysoko ocenionych, którzy kryterium dotyczące spostrzeżenia, że Lolo realizację celów (misji) odkłada na nieokreśloną przeszłość ujmowali między innymi tak: *Lolo jest zadufany w sobie, jest przekonany o swojej misji, której celem jest udowodnienie, że może objąć władzę nad światem, ale myśli o tym w kategoriach przyszłości.*

### Kryterium 3.

Prace niżej ocenione zawierają zapisy kryteriów 3a. (paraboliczność opowiadania: bohaterowie jako alegorie/symbole postaw), 3b. (kontrast) oraz 3c. (maska zwierzęca) i 3f. (ironia). Sporadycznie pojawiały się kryteria 3d. – alegoryczność postaci (np.: *Mroźek zdecydował się na szczury, wiedział bowiem jakie budzą one emocje i jakich cech są alegoriami – pychy i zarozumiałości.*) oraz 3e. (personifikacja), 3g. (groteska), 3j. (język bohaterów), najrzadziej 3h. (parodia – postaci, języka) oraz 3i. (komizm języka) W pracach wyżej ocenionych poza punktami 3h. (parodia – postaci, języka) i 3i. (komizm języka), zdający realizowali wszystkie kryteria. Trudność sprawiły więc piszącym takie kategorie estetyczne jak: groteska, parodia, komizm.

### Kryterium 4.

W wypracowaniach niżej ocenionych nie zafunkcjonowały kryteria dotyczące sposobu kreacji przestrzeni w opowiadaniu Sławomira Mrożka. Najczęściej pojawiające się wiązki kryteriów to: 4a. (laboratorium – parabola zniewolenia) i 4e. (ocean – parabola wolności).

W pracach wyżej ocenionych zdający dostrzegali jeszcze inne sposoby opisywania przestrzeni – realizowali więc także inne punkty. Dużą frekwencyjność miały kryteria 4b. (przestrzeń zamknięta) i 4f. (przestrzeń otwarta, groźna). Tylko w jednej pracy pojawił się punkt 4g., dotyczący spostrzeżenia o ucieczce przed zamknięciem Sposób kreowania postaci okazał się dla zdających łatwiejszy w odbiorze od sposobu kreowania przestrzeni.

### Kryterium 5.

We wszystkich pracach dobrze były realizowane punkty: 5a. (zniewolenie, system totalitarny), 5b. (problematyka izolacji, zamknięcia w czasach ograniczenia oraz 5c. (rola *pana z brodą*). W pracach niżej ocenionych sporadycznie pojawiały się punkty 5d. (manipulacja jako element rzeczywistości), 5e. (system „kar i nagród”), 5f. (nasylenie życia treściami ideologicznymi...), 5i. (rola inteligencji w walce z systemem, bierność i ugodowość...), 5j. (ucieczka jako jedyny odruch buntu), 5k. ( rezygnacja z walki z systemem zniewolenia, upadek wewnętrznych imperatywów), nie pojawiły się 5d. (manipulacja jako element rzeczywistości) oraz 5h. (prymat prostactwa w świecie). Prace wysoko ocenione raczej wyczerpywały w całości kryterium 5., choć i tu zabrakło punktu 5h. (prymat prostactwa w świecie).

### Kryterium 6.

Obok kryterium 4., kryterium 6. najbardziej różnicuje prace nisko i wysoko ocenione. W tych pierwszych zdający zazwyczaj wykorzystywali kontekst literacki (6a.) - przywoływali inny, znany z lekcji tekst Mrożka, czyli *Tango*. Ciekawym przykładem wykorzystania kontekstu literackiego jest fragment:

*Lolo radzi sobie całkiem dobrze w takich okolicznościach. Tym samym jest podobny do postaci z „Początku” Szczypiorskiego, która nazywa się Piękny Lolo. On również wykorzystał sytuację do własnych celów. (...) Być może poprzez podobieństwo imion, Mrożek chciał nawiązać do wspomnianego bohatera, by uwypuklić że w kreacji szczura chodziło o ukazanie zła komunizmu.*

Inni zdający opowiadanie Mrożka obudowywali także pozostałymi kontekstami wymienionymi w modelu:

- politycznym (6b.), np.:

Z prowadzonych rozmów wyłania się obraz Lolo, który postrzega siebie jako jednostkę wyjątkową, której celem i powołaniem jest stanie na czele gatunku szczurów, a gatunek ten, ze względu na swoją wyjątkowość powinien stać na czele innych gatunków. W wizji tej widać podobieństwo do ideologii rasistowskiej, a Lolo jawi się jako przywódca rasy „panów”. Twórczość Mrożka funkcjonuje z pewnością w kontekście rzeczywistości państwa totalitarnego.

- historycznym (6c.), np.:

Lolo z pewnością był przodownikiem pracy w PRL- u.

Niezmiernie rzadko pojawiał się kontekst filozoficzny (6d.) - dotyczył nietzscheanizmu.

### Kryterium 7.

Za to kryterium dotyczące podsumowania autorzy prac niżej ocenionych otrzymywali najczęściej 1 lub 0 pkt. Natomiast w pracach wyżej ocenionych zdający uzyskiwali zazwyczaj 2 lub 3 punkty. Oto przykład podsumowania pełnego:

*Sławomir Mrożek w swoim opowiadaniu w kreacji bohaterów posłużył się komizmem. Stworzył absurdalną sytuację, oddając dwóm laboratoryjnym szczurom prawo wypowiedzenia się. Zastosował liczne elementy zaskoczenia czytelnika. Posługując się potocznym językiem, osiągnął efekt, dzięki któremu jego opowiadanie wydaje się być zabawne i nierealne. Jednak ma ono swoje ukryte treści. Skontrastowanie dwóch postaci szczurów pozwala uwypuklić prawa rządzące komunistycznym systemem, a także wskazać zaślepienie ludzi, którzy się w nim odnaleźli. Ostatnie pytanie (zadaje je narrator) to pytanie retoryczne. Zawiera też ukryty apel do tych, którzy, podobnie jak szczur narrator, pragną wolności i dostrzegają niesprawiedliwość w przebywaniu w klatce.*

### Najczęstsze błędy w realizacjach tematu

Najczęściej popełniane błędy w zakresie rozwinięcia tematu w pracach, które uzyskały niski poziom zaliczenia, to:

- streszczenie,
- powierzchowność analityczno–interpretacyjna,
- brak hipotezy interpretacyjnej,
- dygresyjność, np.:
  - ✓ *Opowiadanie „Lolo” przedstawia do czego może doprowadzić przekazanie władzy w ręce nieodpowiednich jednostek. Ludzie, którzy mają wielkie plany, najczęściej nie potrafią zająć się sprawami najważniejszymi. Dodatkowo wiele osób nie umie docenić własnych możliwości. Opowiadanie ukazuje przemiany, jakie zachodzą w uwięzionych szczurach.*
- błędny odbiór znaczeń metaforycznych, niewłaściwa interpretacja sensów, np.:
  - ✓ *Autor, ukazując sytuację zwierząt stara się zwrócić uwagę czytelnika na problemy współczesnych ludzi – pogoń za dobrami materialnymi. Piętnuje postawę, która za wszelką cenę chce korzystać z dóbr nawet za cenę*

usługiwania innym. Kończy opowiadanie pytaniem retorycznym, które zadaje drugi szczur „więc czemu się niepokoję”. Sugeruje, że wyrzuty sumienia w każdym człowieku istnieją.

- ✓ *Pan z brody to symbol Boga, który dał ludziom wolny wybór.*
- błędne odczytanie paraboliczności przedstawionej sytuacji:
  - ✓ *Opowiadanie Sławomira Mrożka jest prześmiewczym, parabolicznym obrazem współczesności. Autor w sposób komiczny ukazuje sytuację w obozach koncentracyjnych i sowieckich. Stwarzając dwie kontrastowe kreacje bohaterów, autor ukazał zróżnicowane charaktery więźniów w tych obozach oraz dał przykład temu, że człowiek, aby przeżyć, jest w stanie poświęcić własną godność.*
- brak umiejętności w posługiwaniu się stosowną leksyką i terminami z zakresu teorii literatury:
  - ✓ *Tekst pisany jest zabawnie, prostym, dość śmiesznym językiem. Śmieszność dodatkowo nadaje temu fakt, że fragment jest o szczurach.*
- brak umiejętności wnioskowania i uogólniania spostrzeżeń; najczęściej piszący, o ile otrzymali punkty z kryterium 7., w podsumowaniu powtarzali myśli, rozwijali charakterystykę bohaterów;
- budowanie wniosków jedynie w sposób formalny:
  - ✓ *Mam nadzieję, że udało mi się w pełni zrealizować temat mojej pracy i, że argumenty przytoczone przeze mnie w pełni dają odpowiedź na to, na co starałam się zwrócić uwagę.*
- wygłaszaniu opinii luźno związanych z tekstem:
  - ✓ *Dodam jeszcze na koniec, że uważam, że człowiek nie powinien dać się zdominować drugiej osobie tak, jak pozwolił sobie na to nasz bohater. Wręcz przeciwnie powinniśmy bronić swojego zdania i własnych marzeń.*
- rozszerzaniu kontekstów i posługiwaniu się nimi w sposób niesfunkcjonalizowany:
  - ✓ *Judym, też chciał poprawić sytuację niższych sfer, ale spotkał się z oporem lekarzy.*
  - ✓ *Rozkwit powieści paraboli nastąpił w XX- leciu międzywojennym, z kolei pomysł na wprowadzenie bohaterów zwierzęcych, prezentujących ludzkie postawy wywodzi się od Ezopa, a rozpropagowano go w oświeceniu.*
- posługiwanie się w podsumowaniu formami apelatywnymi (są to przede wszystkim błędy stylu, ale ze względu na ich nagminność należy zwrócić na nie uwagę):
  - ✓ *Należy zatem zawsze słuchać wewnętrznego głosu i podążać za nim, nieważne jak oceniają nas inni.*
  - ✓ *Jest to wyjątkowa historia, za przekazanie której autorowi należą się wielkie wyrazy uznania.*

### Zalety rozwinięcia tematu

Większość wysoko ocenionych prac świadczy o dużych kompetencjach polonistycznych piszących. Realizujący temat pierwszy z poziomu rozszerzonego wykazali się umiejętnościami analityczno-interpretacyjnymi. Ich wypowiedzi w stopniu wyczerpującym rozwijały temat, były też zazwyczaj obszerne.

Dobre strony rozwinięcia tematu to:

- analizowanie treści równoległe z określaniem cech konwencji artystycznej, czyli z formą:

- ✓ *Opowiadanie rozpoczyna onomatopeiczne westchnienie „Ach, ten Lolo”, które wskazuje na zachwyty tytułową postacią. Szybko jednak czytelnik ulega dezorientacji, gdyż okazuje się, że bohater, będący narratorem, jest pod wrażeniem precyzji, z jaką Lolo naciska odpowiednie klawisze.*
- ciekawe spostrzeżenia dotyczące sposobu mówienia, wykraczające poza zaproponowany model odpowiedzi, np.:
  - ✓ *Powtórzenia wewnątrzdanione „gdyby tylko o to chodziło, w ogóle nie byłoby o czym mówić, to znaczy gdyby tu były tylko same odpowiednie albo nieodpowiednie klawisze” wskazują na roztargnienie bohatera – narratora, podkreślają jego niższość wobec Lola.*
  - ✓ *Przemyślenia Lola autor wyraził za pomocą potocznego języka oraz wtrąceń, np.: ”bo jest nażarty, bestia”.*
- funkcjonalne posłużenie się kontekstami, np. filozoficznym i językowym zarazem:
  - ✓ *W swojej wypowiedzi Lolo podkreśla własną wielkość i inteligencję, chwali się nieskromnie, że ciągle się doskonali i parafrazuje znane słowa o rzeczach, o których nie śniło się filozofom, mówiąc, że „zbliza się do rezultatów, o których nam się nie śniło”. W tym kontekście słowa Lola, którego narrator na początku podziwiał, nabierają znaczenia jedynie „pustych frazesów”, nic nie znaczą, bo są przejawem samouwielbienia Lola, który nawet nie wie, że koło zostało już dawno wynalezione.;*
- erudycyjność, np. powoływanie się w argumentacji na uniwersalną wymowę dzieł Szekspira czy „Szewców” Witkacego dla podkreślenia podobieństw w sposobie ujmowania motywu władzy;
- umiejętne cytowanie, posługiwanie się cytatem w funkcji argumentacyjnej.

### Praca w arkuszu

Brudnopisy, jak wiadomo, czynione często na gorąco uwagi pozwalają prześledzić proces wstępnej pracy z tekstem oraz uchwycić pomysł autora na rozwinięcie tematu. W pracach nisko ocenionych piszący najczęściej nie pracowali z tekstem ani przy pomocy notatek na fragmencie opowiadania, ani przez budowanie konspektu czy planu. Jedynie w nielicznych pracach, w części przygotowawczej, znalazły się notatki w brudnopisie. Zdający skupiali się wówczas na:

- ogólnikowym charakteryzowaniu bohaterów sceny i odtwarzaniu treści opowiadania przez streszczanie,
- wypisywaniu podstawowych informacji o autorze, temacie opowiadania, wskazywaniu cech paraboliczności, np.:

*Sławomir Mrożek – współczesność*  
*tematyka opowiadania – komunizm i jego krytyka*  
*kreowanie bohaterów – metaforyczne traktowanie bohaterów*  
*paraboliczny charakter – sytuacja w tekście to przedstawienie szczurów – są zamknięte w klatce – laboratorium - dalsza część brudnopisu to streszczanie*

• wstępnej redakcji tekstu w brudnopisie – czystopis był wynikiem drobnej korekty.  
 Natomiast praca na tekście to:

- podkreślanie w temacie słów kluczowych,
- parafrazowanie,

- pisanie komentarzy, np.;
  - *naciskanie nie jest ważne,*
  - *Lolo – perfekcjonista, nigdy się nie myli,*
- podkreślenie fragmentów tekstu.

W pracach wysoko ocenionych zapisy w brudnopisie pojawiały się często, choć nie w każdym arkuszu, jakościowo znacznie różniły się też od notatek uczniów z mniejszymi kompetencjami. Wyróżniały się one przede wszystkim sprawnością w:

- wykorzystaniu wiedzy z teorii literatury, wskazywaniu i nazywaniu zabiegów językowych, np.:
  - ✓ *narrator 1-osobowy, wykrzyknienie, cudzośćłów, pytanie retoryczne, nawiasy, wielokropek, powtórzenie, wyliczenie.*
  - ✓ *„Ach ten Lolo” - wstęp zaskakujący, komiczny, intrygujący*
  - ✓ *„rezultatów, o których nam się nie śniło” – parafraza „rzeczy, o których nie śniło się filozofom”;*
- konstruowaniu wniosków:
  - ✓ *narrator stoi w cieniu,*
  - ✓ *wykrzyknienie „Ach ten Lolo” mówi o reszcie treści, pokazuje, jak czynność zwykłą Lolo wykonuje w sposób niezwykły,*
  - ✓ *żyją na wzięzi, są królikami doświadczalnymi, zdegradowanie człowieka do zwierzęcia,*
  - ✓ *klatka- system totalitarny, - szczury – ludzie uwięzieni przez system, - Lolo – dyktator, być może członek partii komunistycznej, Pan z brodą – Rosja i jej ideologia, opowiadanie - parabola systemu totalitarnego,*
  - ✓ *w zakończeniu narrator ujawnia niepokojący strach, być może przed komunizacją kraju, rodzi się myśl ucieczki, emigracji;*
- formułowaniu ocen:
  - ✓ *sposób prezentacji bohaterów jest idealny do pokazania sensu całego utworu, - opowiadanie jest przestroga i ostrzeżeniem.*

Z powyższej analizy wynika, że zaproponowany na egzamin maturalny z języka polskiego temat stworzył zdającym możliwość wykazania się warsztatem filologicznym. Autorzy prac różnie wywiązali się z postawionego przed nimi zadania. Większość wypowiedzi świadczy jednak o świadomym wyborze poziomu i sprawności w odbiorze dzieła sztuki.

### **Analiza drugiej części arkusza egzaminacyjnego na poziomie rozszerzonym z języka polskiego - wady i zalety rozwinięć tematu 2. w rozwiązaniach zdających egzamin maturalny w sesji 2008 roku.**

Temat 2.: Rola słów w relacjach międzyludzkich. Analizując i interpretując fragment powieści Wiesława Myśliwskiego *Kamień na kamieniu* oraz wiersz Tadeusza Różewicza *Słowa*, zwróć uwagę na przedstawione sytuacje i sposoby kreowania podmiotu mówiącego.

#### Założone czynności polonistyczne

Od zdającego egzamin maturalny na poziomie rozszerzonym wymaga się, by potrafił odczytać dostarczony mu materiał literacki zarówno na poziomie idei, jak i organizacji. Dlatego też podstawowymi zabiegami badawczymi są analiza i interpretacja, które w efekcie prowadzą do sformułowania uogólniającej konstatacji.



Konstrukcja tematu 2. wskazuje działania, jakie powinien podjąć zdający, by zrealizować temat. Wyodrębniając z tematu poszczególne części zadaniowe, można zaprojektować działania polonistyczne.

### 1. Rola słów w relacjach międzyludzkich

W zdaniu pierwszym tematu ukryta jest myśl nadrzędna, która stanowi swoiste rusztowanie organizacyjne wypracowania. Zdający powinien skupić się na odczytaniu funkcji i znaczeniu słów w kontaktach ludzkich. Myślenie o „słowach” powinno towarzyszyć każdej następnej czynności piszącego. Ale szyfrem do realizacji tematu nie jest samo „słowo”, tylko jego rola – funkcja (istotność – wartość – siła – wydźwięk), jaką pełni w kontaktach interpersonalnych.

Podążając takim tropem myślowym, piszący powinien zanalizować dostępne elementy świata przedstawionego, by w konsekwencji móc zaproponować pogłębione odczytanie sensów.

### 2. Analizując i interpretując fragment powieści... oraz wiersz...

Słownikowa definicja pojęć analizy i interpretacji wskazuje, że są to działania badawcze prowadzone na materiale literackim i logicznie z sobą powiązane – analiza jest fazą przygotowawczą interpretacji, stanowi jej stadium wstępne. Praca z dziełem literackim może przebiegać następująco:

<b>DZIEŁO LITERACKIE</b>		
<b>ANALIZA</b>	<b>INTERPRETACJA</b>	<b>SYNTEZA</b>
faza wstępna	faza właściwa	faza ostateczna
z jakich elementów i w jaki sposób zbudowany jest świat przedstawiony	jaki jest sens i rola danego elementu lub zjawiska w kontekście całości wyższego rzędu (dzieło, motyw itp.)	rozszerzenie interpretacji o konteksty, wnioskowanie, uogólnienie, podsumowanie
<b>poziom organizacji</b>	<b>poziom idei</b>	<b>poziom integrowania wiedzy, intertekstualności</b>

### 3. ... zwróć uwagę na przedstawione sytuacje i sposoby kreowania podmiotu mówiącego”

Formuła tematu nakazywała zdającemu, by zaplanowane czynności badawcze skupił na konkretnych elementach świata przedstawionego: sytuacjach oraz sposobach kreowania podmiotu mówiącego. Działania analityczno–interpretacyjne zostały zawężone, ale i dokładnie wskazane i uświadomione. Trudność zostaje tu jednak wyznaczona przez konieczność pracy z dwoma tekstami, które są zróżnicowane strukturalnie i znaczeniowo.

Uszczegółowienie i zaplanowanie pracy piszącego w związku z tematem mogłoby wyglądać następująco:

Analiza - fragment powieści *Kamień na kamieniu*

przedstawione sytuacje – kto, co, kiedy i dlaczego? - „wyławianie” informacji na temat:

- bohaterów fragmentu (np. trzech bracia),
- ich wzajemnych relacji (np. nie utrzymują ze sobą kontaktów, są dla siebie obcy),
- przyczyn takich relacji (np. wyjazd braci do miasta, kalectwo głównego bohatera),
- opisanych sytuacji (np. spotkanie braci po latach, chęć budowy grodu rodzinnego),
- zachowań w odpowiednich sytuacjach (np. nie potrafią się porozumieć, mają do siebie pretensje),

- emocji, jakie towarzyszą sytuacjom (np. poczucie winy, wrogość, niechęć, smutek, samotność);

sposób kreacji podmiotu mówiącego - kto i jak, w jaki sposób ? - „wyławianie” informacji na temat:

- bohatera mówiącego – narratora (np. bohater fragmentu, jeden z braci, został na wsi),
- sposobu oceny świata i zjawisk (np. przywiązanie do tradycji, prostota),
- sposobu opowiadania o sytuacjach (np. subiektywny, opowiada o własnych doświadczeniach),
- konstruowania wypowiedzi (np. prosty język, nieskomplikowana składnia, kolokwializmy, liryczność).

Interpretacja dotyczyć powinna odczytania roli i znaczenia słów w relacjach międzyludzkich w kontekście poglądów osobistych głównego bohatera oraz spotkania z braćmi:

- słowa wypowiedziane (np. łączą ludzi, wyrażają uczucia),
- słowa niewypowiedziane, milczenie (np. skazują człowieka na samotność i zgorzknienie).

Analiza wiersza *Słowa*

przedstawione sytuacje – kto, co, kiedy i dlaczego? – „wyławianie” informacji na temat:

- głównego tematu wypowiedzi lirycznej (np. słowa, degradacja ich znaczenia),
- znaczenia słów kiedyś (np. były lekiem, подарunkiem),
- znaczenia słów dzisiaj (np. wykorzystywane przez media, polityków),
- przyczyn sytuacji (np. zmiana pokoleniowa );

sposób kreacji podmiotu mówiącego - kto i jak, w jaki sposób ? – „wyławianie” informacji na temat:

- podmiotu mówiącego (np. identyczność z autorem, ujawnia się w trzeciej części),
- stosunku do opisywanych sytuacji ( np. refleksyjność, dystans),
- sposobu konstruowania wypowiedzi (np. oszczędność słów, prostota, wiersz wolny),

Interpretacja dotyczyć będzie odczytania roli i znaczenia słów dawniej – dziś:

- degradacja słów, zanik wartości słowa i ich destrukcyjny wpływ na relacje międzyludzkie.

Synteza – w przypadku zestawienia w temacie maturalnym dwu tekstów podsumowanie winno zawierać wskazanie podobieństw i różnic w znaczeniu słów w obu tekstach; odwołania do kontekstów i posiadanej wiedzy oraz uogólnienie refleksji.

### Funkcjonowanie kryteriów

Analiza reprezentatywnej liczby prac zdających egzamin maturalny z języka polskiego w 2008 roku pozwoliła wyodrębnić wiązki kryteriów rozwinięcia tematu, które najpełniej funkcjonowały w rozwiązaniach zadań egzaminacyjnych oraz te, które były reprezentowane najslabiej. Należy podkreślić, że uczniowie zdecydowanie dokładniej pracowali nad fragmentem powieści, stąd też większość uzyskanych przez nich punktów pochodziła z puli dotyczącej tego właśnie tekstu. Pomimo skupienia uwagi piszących na fragmencie powieści Myśliwskiego, niektóre kategorie odpowiedzi były rozwijane słabo lub wręcz pomijane.

Najpełniej w pracach zdających zaistniały kryteria dotyczące świata przedstawionego - przedstawione sytuacje: *Kamień na kamieniu* - sytuacja rodziny, spotkanie braci, *Słowa* - dawniej, dzisiaj). Zdający nie mieli problemów z opisaniem elementów świata przedstawionego, tym bardziej, że mogli je wprost wyznaczyć z tekstów. Ta czynność nie wymagała zabiegów interpretacyjnych, jedynie wnioskowania po dokładnym przeczytaniu dostarczonego materiału literackiego. Z łatwością więc zauważali we fragmencie powieści rozluźnienie więzi rodzinnych (3a), niemożność porozumienia się (3f) lub odrębność

doświadczeń (3c), ale już rzadziej pisali o samotności bohatera (3b), próbach scalenia rodziny (3d) czy poczuciu winy (3h). Sporadycznie wskazywali pragnienie odbudowania więzi z braćmi (3e). Podobnie nie wszystkie podkryteria były wybierane podczas analizy wiersza: wiele wskazań dotyczyło zmiany w podejściu do słów (7a) oraz traktowania słów instrumentalnie (7d), często także zauważano, że kiedyś słowa były darem, lekiem (7b), a teraz zostały pozbawione znaczenia (7f), natomiast rzadziej pojawiały się wskazania, że dawniej istniało zaufanie do słów (7c), a dziś słowami kreuje się fałszywą rzeczywistość (7e).

Piszący równie łatwo rozwijali kryteria dotyczące kreacji podmiotu mówiącego (1. i 5.). Sprawnie zauważali, że narrator jest bohaterem fragmentu (1a), że żyje na wsi (1b), w drugim tekście łatwo spostrzegali identyczność podmiotu mówiącego z samym autorem (5a). Rzadziej podawali informacje o subiektywności narratora (1e), osobistych doświadczeniach (1c) lub o filozoficznym komentowaniu zdarzeń (1d). W wierszu z mniejszą częstotliwością zauważali, że podmiot jest nastawiony refleksyjnie (5b) i że ujawnia się w trzeciej części utworu (5c).

Wysoka frekwencja występowania powyższych wiązek kryteriów wskazywać może, że zdający nie mieli trudności z wyławianiem informacji z tekstów, a swój wysiłek skoncentrowali przede wszystkim na zrealizowaniu polecenia z tematu, które nakazywało skupić się na świecie przedstawionym i kreacji podmiotu mówiącego. Zadanie takie nie nastrojało trudności tym bardziej, że punktowane informacje były wpisane w teksty i należało je tylko dostrzec. Uważna lektura i proste czynności analityczne wystarczyły, aby zrealizować tę część tematu.

Zaskakujące wydaje się, że pomimo mniejszego zainteresowania zdających poezją właśnie lepiej wyrażana była przez nich wpisana w ten tekst refleksja nad rolą słów w relacjach międzyludzkich (8.). Zdający najtrafniej zauważali zanik walorów etycznych słów (8b), w dalszej kolejności rozwijali myśl o rozpadzie więzi międzyludzkich (8d) i stopniowym rozpadzie samego języka (8c), nieco rzadziej formułowali opinie o zaniku walorów etycznych (8d) czy o wykorzystywaniu słów do manipulowania ludźmi (8a). Interpretacja roli słów we fragmencie powieści (4.) rozkłada się następująco: słowa pokonują bariery (4b), są darem (4a), uwalniają człowieka od złych emocji (4c), natomiast milczenie jest zapowiedzią śmierci (4f) i skazuje na cierpienie (4h). Sporadycznie padały stwierdzenia, że słowa są przejawem naszego człowieczeństwa (4e), a milczenie sprowadza samotność (4i).

Z największą trudnością przyszło zmierzyć się piszącym, gdy mieli opisać sposoby ukształtowania wypowiedzi (2. i 6.). Wśród przeanalizowanych prac znalazły się takie, w których te kryteria w ogóle nie były rozwinięte. Zdający pomijali je prawdopodobnie z powodu niskiej świadomości teoretycznoliterackiej i zwyczajnych braków w wiedzy. Pozostali, którzy próbowali rozwijać to zagadnienie, czynili to w wąskim zakresie, odwołując się wyłącznie do podstawowych wiadomości. I jeśli łatwo zauważali, że bohater powieści posługuje się słownictwem kolokwialnym (2b), że występuje składnia języka mówionego (2d), to już bardzo rzadko wskazywali elementy stylizacji środowiskowej (2c) lub stylistykę gawędy (2e). Jedynie nieliczni zauważali liryzację prozy (2f), a już prawie nikt nie spostrzegł, że takie zabiegi językowe posłużyły autorowi, by zwrócić uwagę na niejednorodność języka wiejskiego filozofa (2a). Podobnie słaba była realizacja tego kryterium w związku z tekstem Różewicza. Zdający wskazywali powtórzenia (6g), brak interpunkcji (6d), wiersz wolny (6b) i prostotę słownictwa (6h), ale pozostałe wiązki kryteriów były reprezentowane sporadycznie.

Analiza prac zdających dostarczyć może ciekawej lektury, ale przede wszystkim jest doskonałym materiałem badawczym, który obnaża niedostatki szkolnej praktyki. Wyniki rozwiązania omawianego zadania maturalnego oraz sposób jego realizacji wskazują, że podczas nauki w szkole uczniowie nabywają umiejętności rozpoznawania elementów świata przedstawionego oraz odczytywania treści dosłownych i ukrytych, ale nie przyswajają dostatecznej wiedzy w zakresie językowych środków artystycznego wyrazu.

### Najczęstsze błędy w realizacji tematu

Z polonistycznym smutkiem trzeba przyznać, że uczniowie nie potrafili ustrzec się przed błędami. Dotyczyły one różnych płaszczyzn sposobu rozwinięcia tematu. Spośród najczęstszych, należy wymienić następujące:

- streszczanie fragmentów tekstów - uczniowie dokładnie i drobiazgowo opisywali fragmenty utworów, spisywali kolejno czynności i działania, parafrazowali wypowiedzi podmiotów mówiących, np.:
  - ✓ *Sądził, że słowa same poprowadzą podczas rozmowy, że potrafią na wierzch wyciągnąć wszystkie tajemnice i skrywane bóle. Mogą ulżyć w cierpieniu. Słowa potrafią odnaleźć na nowo zagubionych braci, zawrócić do wspólnego życia, do miejsca, z którego się poczęli.*
  - ✓ *Bracia powiedzieli sobie jedynie „dzień dobry” i od razu zaczęli się kłócić.(...) Oni są bardziej zamożni, mają auta, domy, a on nadal ma starą ławę i krzesło, stół od wojny, stara podłoga, byli źli, że nie ma sadu, czemu się nie żeni...*
- niefunkcjonalne konteksty - oprócz trafnie wykorzystanych odwołań do innych źródeł zdarzały się całkowicie chybione, kiedy zdający chciał tylko wykazać się dodatkową wiedzą, ale nie potrafił wykazać celowości nawiązań, często, ograniczając je do jednego zdania i pozbawiając komentarza, np.:
  - ✓ *Ogromne znaczenie grobu dla bliskich zauważamy także w powieści Orzeszkowej „Nad Niemnem”.*
  - ✓ *Człowiek, gdyby zrozumiał swój wielki błąd i do czego prowadzi sens całego tego działania mógłby powiedzieć „O zgrozo” co uczynił Kurtz ( w powieści Jądro ciemności) w chwili gdy zdał sobie sprawę jak nisko upadł i co uczynił, lecz było już za późno.*
- niska świadomość teoretycznoliteracka - piszący generalnie znali tylko podstawowe, wymienione wcześniej, pojęcia z zakresu wiedzy o literaturze, ale zdarzało się, że stosowali je przypadkowo i naiwnie lub całkowicie błędnie, np.:
  - ✓ *Tekst Różewicza jest prozą pozbawioną interpunkcji, podzieloną na pięć zwrotek, o otwartej kompozycji.*
  - ✓ *Narrator personifikuje pojęcie „słowa”, nadaje im cech, które czynią z ludzi istoty myślące, np. słowa poprowadzą, wydrą.*
  - ✓ *Słowa to wiersz wolny, biały, bezrymowy, zbudowany stychicznie, o nieregularnej kompozycji.*
- błędy rzeczowe - wszelkie niepoprawności rzeczowe były wynikiem niedokładnej lektury tekstów bądź ich nietrafnej interpretacji, np.:
  - ✓ *W powieści mamy przedstawioną sytuację, gdy trzech braci spotka się w sprawie grobu rodziców. Gdyby nie ich śmierć, może nie mieliby okazji do spotkania.*
  - ✓ *Myśliwski stworzył bohatera obojętnego, ograniczonego, takiego, który żyjąc własnym życiem nie czuje potrzeby dzielenia się nim z innymi.*
- popisy pseudoerudycji - czasami piszący chcieli wykazać się nieprzeciętną wnikliwością i trafnością sądów, ale zdarzało się, że takie próby przynosiły farsowy efekt, np.:
  - ✓ *Sposób obrazowania w utworze „Słowa” nie jest realistyczny, ponieważ do tekstu zostały wprowadzone nienaturalne zestawienia wyrazów jak np. „słowo przyłożyć do rany” czy „wybuchają”, „zabijają”. Inaczej przedstawia się sytuacja w drugim tekście, gdzie świat przedstawiony nie posiada cech fantastycznych lub nierealnych. Tak więc w wierszu „Słowa” mamy do*

czynienia z przekształcaniem rzeczywistości, a w powieści „Kamień na kamieniu” z odzwierciedleniem rzeczywistości.

- ✓ W wierszu T. Różewicza „Słowa” już sam tytuł wskazuje na temat tekstu. Nie można tego stwierdzić na podstawie tytułu powieści W. Myśliwskiego „Kamień na kamieniu”. Tytuł ten można interpretować na dwa sposoby. Pierwszy to potraktowanie wyrazu kamień jako metafory słowa, wtedy mógłby wskazywać na sposób interpretacji tekstu („słowo na słowie”). Jednak z drugiej strony, tytuł ten można traktować jako wyraz zatracenia relacji międzyludzkich poprzez „rzucanie” coraz to nowych przeszkód w porozumiewaniu się.
- egzaltacja i nadmierny patos - piszący starali się dbać o stylistyczną warstwę swych wypowiedzi i nadawać myślom oryginalną formę, jednak czasami – zwłaszcza w podsumowaniu – popadali w przesadę, np.:
  - ✓ Rola słów w relacjach międzyludzkich ma niekwestionowaną dużą wagę i znaczenie, jednak bardzo często zostaje sprowadzona do sfery profanum, a nawet sfery niszczycielskiej, destrukcyjnej. W konsekwencji nie mogą one tworzyć żadnych podstaw do poprawnych relacji międzyludzkich, o których mówił tak wiele Jan Paweł II. Prawidłowe relacje międzyludzkie są gwarancją szczęścia, nie tylko pojedynczych jednostek, ale co ważniejsze – ich bliskich, rodzin, społeczeństw, całych narodów. Tylko wtedy świat zmierzający ku unicestwieniu podstawowych wartości takich jak miłość, przyjaźń, wzajemny szacunek, ma szansę na ratunek.
  - ✓ Gdy słowo staje się ciałem...  
Człowiek od swych zwierzęcych krewnych odróżnia się takimi drobnostkami jak kończyny chwytnie, pozycja wyprostowana, a nade wszystko umiejętność abstrakcyjnego myślenia. Czymże jednak byłaby myśl, gdyby nie potrafiła zawrzeć jej w słowie?
- niedostatki w formułowaniu wniosków - zdający w większości potrafili w podsumowaniu zawrzeć podobieństwa i różnice między tekstami, za co uzyskiwali średnio 2 punkty. Jednak zdarzało się, że zamykali wypowiedź w bardzo lakoniczny sposób, jednym zdaniem lub w ogóle formułując jedynie własne, oderwane od tekstów spostrzeżenia, np.
  - ✓ Słowa są podstawą relacji międzyludzkich, a wręcz podstawą całego naszego życia. Nieobce są nam jednak patologie słowa, używanie ich do rozbijania więzi, zamiast ich budowania.
  - ✓ Oba teksty są podobne tematycznie, ale różnią się przedstawieniem problematyki.
  - ✓ Oba utwory ukazują jak ważne są relacje międzyludzkie szczególnie w ówczesnych czasach. Stanowią samą w sobie wartość nadrzędną, bowiem złe słowa mogą zniszczyć nawet rodzinę, stać się upadkiem ludzkości.

### Zalety rozwinięć tematu

Zdający egzamin na poziomie rozszerzonym z pewnością mieli świadomość własnego wyboru, albowiem często w pracach dawali wyraz oczytaniu i znajomości zagadnień kulturowych i literackich. Nierzadko, by pogłębić własne komentarze sięgali do kontekstów literackich lub filozoficznych. Nieprzypadkowo powoływali się na inne wiersze T. Różewicza (*Ocalony*, *Prognoza do roku 2000*, *Walentynki*, *Non-stop-show*), „funkcjonalnie również przedstawiali związek problematyki tematu z wierszami S. Barańczaka *Te słowa*, E. Lipskiej *Z cyklu: Wielkie awarie (I)* czy W. Szymborskiej *Na wieży Babel*. Trafnie odczytywali wymowę wiersza, odnajdując nawiązania do nowomowy i manipulacji językowej czasów

komunistycznych. Pojawiały się i szersze odniesienia, np. *U Różewicza, debiutującego po wojnie, mimo chronologicznej przynależności do pokolenia Kolumbów, widzimy refleksję nad słowem jako narzędziem gry politycznej. Temat ten głęboko przeanalizował Orwell (Rok 1984 – nowomowa czy „Folwark zwierzęcy”), jak również V. Klemperer, który rozszyfrował LTI (język III Rzeszy) obnażając mechanizmy manipulacji, przyczyny otumanienia.*

Podobnie sprawnie opisywali zdający twórczość Myśliwskiego, odwołując się do jego innych tekstów, zwłaszcza *Traktatu o łuskaniu fasoli*, ale także kojarząc sposób kreacji narratora z innymi utworami, np.

*Przytoczony fragment stanowi ponadto zapis myśli owego człowieka – stąd liczne powtórzenia, pytania retoryczne. Z podobnym zabiegiem spotykamy się u innych twórców – u Joyce’a, V. Wolf („Pani Dalloway”) czy V. Nabokowa („Lolita”), co stanowi dowód na chęć wniknięcia w psychikę bohatera.*

I inny przykład tego samego zjawiska:

*W. Myśliwski (...) posługuje się formą monologu (monolog wypowiedziany pierwszy raz wprowadził F. Dostojewski w „Łagodnej”). Myśliwski wybitnie polubił tę formę, bo powróci do niej także w swojej późniejszej powieści „Traktat o łuskaniu fasoli”.*

Nawiązania charakteryzuje funkcjonalność i celowość, zdający świadomie posługiwali się wybranymi kontekstami. Dodatkowe atuty prac to zamierzone i sensowne przywoływanie kontekstów biograficznych obu twórców. Równie trafnie odwoływano się do Biblii, by wyjaśnić pierwotny i sprawczy sens słów.

Zaletami wypracowań była także umiejętność posługiwania się przykładami z tekstów, cytowania fragmentów dla potwierdzenia słuszności sformułowania, np.: *Styl pisania Myśliwskiego cechuje również prosty, potoczny język, stylizowany nieco na gwarowy (kulasy, ugadany, oblekłem), z kolei w momentach refleksji bohatera o roli słów porzuca swój gwarowy styl i nabiera wręcz poetyckich rysów za pomocą wyrafinowanych metafor („słowa i z najgłębszej głębi wydrą co gdzieś boli i skowycze”). (...) Może przyjdzie nam ściany z bólu drapać za najmarniejszym słowem.*

Piszący zgrabnie wylawiali najistotniejsze informacje, które pozwalały w konsekwencji trafnie rozwinąć temat, np. *Bohatera poznajemy, kiedy decyduje się na napisanie listu do swojej rodziny mieszkającej w mieście. Dawno się z nimi nie kontaktował, teraz też pisze w konkretnej sprawie: ustalenia miejsca pochówku rodziny. Nieoczekiwanie bracia postanawiają go odwiedzić, co zmusza go do pewnych przygotowań. Sprząta chatę, kupuje butelkę wódki. Jednak wizyta nie spełnia jego oczekiwań: zamiast milej rozmowy w rodzinnym gronie zaczynają się kłótnie, wyrzuty. Oszolomiony bohater nie jest w stanie sam nawiązać przyjacielskiej rozmowy, ledwo odzywa się, słysząc tyle przykrych słów. Czuje zawód, wstyd, że nie potrafi porozumieć się z własną rodziną.*

Zaletą w pracach zdających jest także poprawne posługiwanie się nazwami podstawowych figur stylistycznych, takich jak: metafora, anafora, paralelizm, przerzutnia, personifikacja, pytanie retoryczne. Piszący potrafili je trafnie wskazać i opisać. Przede wszystkim ze względu na funkcję, jaką pełniły w tekście.

### Praca w arkuszu

Ciekawym materiałem badawczym okazały się nie tylko prace maturzystów, ale także ich brudnopisy. Formuła egzaminu przewiduje dość ograniczony czas na napisanie wypracowania, dzielony jeszcze z wykonaniem zadań sprawdzających umiejętność czytania ze zrozumieniem. Zdający więc nie może sobie pozwolić na swobodne przygotowanie całego tekstu na brudno i jego weryfikację. Praca maturalna, która trafia do rąk egzaminatora, jest pierwszą, często mało doskonałą redakcją tekstu. Potwierdza to ogląd brudnopisów, które

w większości pozostają niewykorzystane. Nie oznacza to bynajmniej, że nie zostały zapisane, często wypracowania z poziomu rozszerzonego są na tyle długie, że zajmują miejsce przeznaczone na notatki. Bardzo ciekawą formą przygotowania do pisania tekstu własnego, jaką udało się zauważyć wśród wielu prac, było sporządzanie notatek na marginesie tekstów literackich dołączonych do tematu. Luźne zapiski dotyczyły podmiotów mówiących, przedstawionych sytuacji i środków artystycznego obrazowania. Dodatkową formą pomocy były podkreślenia w tekstach ważnych fragmentów lub tylko pojedynczych wyrazów, z których, na marginesach, wyprowadzane były wnioski. Kolejnym ciekawym sposobem przygotowania się do rozwinięcia tematu było wydzielenie z niego odpowiednich części zadaniowych (np. analizując, interpretując, przedstawione sytuacje, sposoby kreowania podmiotu mówiącego) i tym samym stworzenie logicznego ramowego planu wypowiedzi. Zdarzało się, że zdający również na marginesach tekstów, oprócz wniosków analitycznych, zapisywali tytuły utworów lub inne informacje, jakie chcieli kontekstowo wykorzystać. Niektórzy zdający w brudnopisach przygotowywali się do analizy porównawczej tekstów formułując tabelę z odpowiednimi wierszami (np. bohater, świat przedstawiony, budowa, język. Inni konstruowali ramowy plan, w którym, do czterech punktów (1 - wstęp, 2 - *Kamień na kamieniu*, 3 - *Słowa*, 4 - podsumowanie), skrótowo dopisywali informacje rozwijane potem w wypracowaniu. Szczególną metodą pracy, jaką przyjął jeden z uczniów, było sporządzanie notatek na marginesie tekstów i stopniowe ich skreślanie, wraz z wykorzystaniem w wypracowaniu.

Każda próba organizacji pracy piszącego z całą pewnością porządkowała myśli i ograniczała dygresje, wyznaczała także pewien rytm i tempo pracy. Niestety, w większości przypadków uczniowie nie korzystali z takich sposobów rozsądnego przygotowania się do pisania wypracowania, rozpoczynali pisać ad hoc, z różnym skutkiem.

Podsumowując powyżej przedstawione uwagi, które poprzedzone zostały wnikliwą analizą wypracowań maturalnych o różnym stopniu rozwinięcia tematu (rozpiętość punktów od 6 do 25), można przedstawić następujące uogólnienia:

- ◆ uczniowie sprawniej dokonywali czynności analitycznych od interpretacyjnych,
- ◆ często uciekali się do streszczania materiału literackiego,
- ◆ nie wykazali się umiejętnością rzetelnej analizy stylistycznej i strukturalnej tekstów literackich,
- ◆ na ogół trafnie i funkcjonalnie wykorzystywali konteksty literackie, kulturowe, historyczne lub filozoficzne,
- ◆ pisali prace długie, wykorzystując miejsce przeznaczone na brudnopis.

Wielokrotnie już podkreślone zostało, że uczniowie dość łatwo radzą sobie z odczytywaniem informacji dotyczących świata przedstawionego. Z całą pewnością jest to bardzo przydatna umiejętność, ponieważ dzięki niej mogą stopniowo zgłębiać sferę ideową dzieła literackiego. Ponadto sam sposób analizy świata przedstawionego przeprowadzonej przez ucznia, trafność spostrzeżeń, selekcja informacji i jakość wnioskowania dostarczają wiedzy na temat zdolności interpretacyjnych i umiejętności odczytania dzieła na poziomie wartości i idei.

## Sugestie pedagogiczne do pracy na lekcjach języka polskiego

Na podstawie analizy i interpretacji wyników dotyczących sposobu realizacji tematu przez zdających egzamin maturalny w 2008 roku należy powtórzyć kolejny raz, że warunkiem koniecznym w rozwiązywaniu zadań jest praca z tekstem literackim. Jest on zawsze punktem wyjścia i dojścia dla kogoś, kto albo odczytuje dzieło literackie wyłącznie na poziomie idei, albo analizuje również sposób jego organizacji. Oczywiście, każdy wykształcony w szkole ponadgimnazjalnej czytelnik powinien być wyposażony w odpowiednie (funkcjonalne) wiadomości i umiejętności niezbędne dla pomyślnego wykonywania czynności polonistycznych.

Warto powtórzyć, że najbardziej skutecznym sposobem wdrażania do analizy i interpretacji w szkole jest metoda zadań do lektury (całości lub jej fragmentów). Do takiego pisania i rozumienia roli odbioru lektury niezbędna jest w każdym etapie edukacji szkolnej praca z tekstem literackim. Z poszczególnych odczytań i doświadczeń lekturowych powstaje przecież w konsekwencji uczniowska koncepcja literatury. Lekcja polskiego powinna zatem być okazją do uważnego pochylenia się nad dziełem literackim. Do wnikliwego dochodzenia do jego rozumienia na różnych poziomach odczytań i w różnych odniesieniach. Rola nauczyciela polegać musi na wskazaniu kierunku i rodzajów niezbędnych czynności polonistycznych, niezbędnych operacji na tekście, by możliwe było dostrzeżenie przez ucznia literackości, funkcjonalności czy też (co daj Boże) arcydzielności lektury. Uczeń nie musi się na lekcji niczym zachwycać i dowodzić słuszności tez, z którymi się nie zgadza. Powinien wiedzieć, jakie ma wykonać czynności, by doskonalić swoje umiejętności polonistyczne.

Trudne jest pytanie – jak uczyć rzeczywistego rozumienia literatury (kultury), a nie tylko wyuczyć formułek. Tekst literacki do nas mówi i ważne jest, abyśmy wiedzieli, co mówi, jak jego przesłania zostały wyrażone. Ważne jest dostrzeżenie, czemu ma służyć ta wypowiedź (adresowana przecież do wszystkich). Wielość i różnorodność zawsze jest atutem. Niżej zaproponowane ćwiczenia to propozycja do wykorzystania na lekcjach przygotowujących uczniów do rozwiązywania zadań egzaminacyjnych z języka polskiego. Wybrane ćwiczenia reprezentują wszystkie tematy z obu poziomów egzaminu.

Temat 1.: Analizując fragment *Ody do młodości* Adama Mickiewicza i wiersz *Któż nam powróci...* Kazimierza Przerwy-Tetmajera, porównaj przedstawione w nich obrazy młodego pokolenia oraz stosunek młodych do pokolenia ojców. Wykorzystaj konteksty historycznoliterackie.

Analiza wypracowań pisanych na temat 1. pozwala sformułować wniosek, że teksty poetyckie - nawet tak oczywiste, jak w zaproponowanym zadaniu – stanowią dla uczniów wyzwanie ze względu na barierę języka i brak umiejętności odczytywania sensów przenośnych nie tylko całych sformułowań, ale nawet pojedynczych wyrazów. Dosłowność czytania tekstu poetyckiego sprawiła, że wiele sformułowań zdających jest uproszczeniem sensu wiersza, nielogicznym uogólnianiem jego wymowy czy wypaczaniem całego tekstu. Zaproponowane zadania do *Ody do młodości* mają w intencji zapobiec takim uchybieniom.

### *Oda do młodości* Adama Mickiewicza - zadania do lektury

#### Ćwiczenie 1.

Dla zrozumienia *Ody do młodości* Adama Mickiewicza warto znać ważne dla niej daty. Jakie z ich porównania nasuwają się wnioski.

#### Przykładowe rozwiązanie



Daty:

1. umownego końca klasycyzmu w Polsce,
2. umownego początku romantyzmu w Polsce,
3. działalności Towarzystwa Filomatów i Filaretów,
4. napisania przez Adama Mickiewicza „*Ody do młodości...*”,
5. powstania listopadowego.

Wniosek:

1. *Oda do młodości* jest utworem łączącym elementy poetyki klasycyzmu i romantyzmu.
2. Dwudziestodwuletni poeta zawarł w *Odzie do młodości* ideały, które wyrastają z doświadczeń Towarzystwa Filomatów i Filaretów. Zagrzewały one do czynu powstańców powstania listopadowego.

### Ćwiczenie 2.

Do kogo zwraca się poeta w *Odzie do młodości*? Zacytuj odpowiedni fragment tekstu.

#### Przykładowe rozwiązanie

apostrofa (wielokrotnie użyta) do młodości:

*Młodości! Ty nad poziomy  
Wylatuj, a okiem słońca  
Ludzkości całe ogromy  
Przenikaj z końca do końca.*

### Ćwiczenie 3.

Jaka według Adama Mickiewicza jest młodość? Wymień wszystkie jej cechy ukazane w *Odzie do młodości*.

#### Przykładowe rozwiązanie

Młodość: dodaje skrzydeł, jest niczym słońce, „boska moc stwórcza”, zapanuje nad światem, dzięki niej powstanie nowy świat, wlatuje nad światem.

### Ćwiczenie 4.

Przy pomocy rozbudowanego przypisu do tekstu wyjaśnij podkreślone w cytacie słowa.

*Dzieckiem w kolebce kto łeb urwał Hydrze,  
Ten młody zdusi Centaury,  
Piektu ofiarę wydrze,  
Do nieba pójdzie po laury.*

#### Przykładowe rozwiązanie

Podkreślone wyrazy to aluzyjne nawiązanie do mitu o Heraklesie, który uciął łeb wielogłowej hydrze, pożerającej ludzi, a później zabił członka dzikiego plemienia półludzi, półkoni - Centaura Nessosa, gdy ten usiłował porwać mu żonę – Dejanirę. Według mitu o Heraklesie uwolnił on więzionego w podziemiach Hadesu Tezeusza, a po śmierci został uniesiony przez swego ojca, Zeusa do nieba.

### Ćwiczenie 5.

Opisz własnymi słowami sens apelu zawartego w cytacie:

*Razem, młodzi przyjaciele!...  
W szczęściu wszystkiego są wszystkich cele;  
Jednością silni, rozumni szaleń,  
Razem, młodzi przyjaciele!...*

#### Przykładowe rozwiązanie

Jest to poetyckie wezwanie do tego, by młodzi jednoczyli się we wspólnych celach i buncie przeciwko starym normom.

## Ćwiczenie 6.

Przedstaw wspólne dla filomatów i filaretów a wyrażone w *Odzie do młodości* ideały postępowania młodych. Które spośród nich Twoim zdaniem nie straciły dziś na ważności. Zanim wykonasz ćwiczenie, przeczytaj fragment tekstu o Towarzystwie Filomatów i Filaretów.

### FILOMACI I FILARECI

Towarzystwo Filomatów, założone w 1817 roku, było organizacją tajną, skupiającą nieliczne grono studentów starszych roczników, a potem absolwentów uniwersytetu. Przy Towarzystwie Filomatów powstały inne organizacje młodzieżowe, jak np. Związek Przyjaciół zwany Klubem, powołany w 1819 roku. Dla organizacji tych Mickiewicz pisał wiersze programowe, m.in. w 1819 roku wiersz *Już się z pogodnych oćma zdarła smutna*, określający cele i charakter Towarzystwa Filomatów. W wierszu tym, utrzymanym w stylu retoryki klasycznej, poeta daje także wskazówki młodym filomatom, np.:

*Niech każdy, jak ów Greczyn, głosi dzielność swoją:*

*„Mocniejszy jestem; cięższą podajcie mi zbroję”,*

a samo Towarzystwo powinno skupiać tylko ludzi starannie dobranych:

*Sprawmy, niechaj się tylko godni do nas garną.*

*Żeby tak pożyteczne dokonać zamysły,*

*Najpewniejszym sposobem będzie wybór ścisły.*

Rzeczywiście przyjmowano do Towarzystwa tylko najwybitniejszych i najwartościowszych, toteż nigdy nie było organizacją liczną. Niewielka grupa wybranych stanowiła scementowaną społeczność, grono mocno związane więzami przyjaźni i wspólnotą celów. Grono to w pełni realizowało zasadę, wypowiedzianą w końcowym wierszu omawianego utworu:

*Będziem wzorem innym, sobie samym chlubą.*

Towarzystwo Filomatów początkowo miało cele samokształceniowe, a czasem jednak tzw. „Ustawy” Towarzystwa wzbogaciły się o hasła społeczne i polityczne oraz postulaty moralne. Filomata to w języku greckim „miłośnik nauki, wiedzy”. Nazwa ta określała trafnie samokształceniowy charakter początkowej fazy działalności Towarzystwa. Sami filomaci nazwę tę rozumieli jednak szerzej, jako rozpowszechnienie oświaty, szczególnie wśród ludu, o czym mówi jedna z ustaw, żądając od członków udziału we „wzmaganiu powszechnego oświecenia”. W trzeciej ustawie znalazły się hasła patriotyczne, a dewizą filomatów stało się zdanie z *Pieśni* Mickiewicza: „Ojczyzna, nauka, cnota”. Patriotyzm manifestowany był bardzo ostrożnie, gdyż zdawano sobie sprawę z niebezpieczeństwa, na jakie byłaby narażona organizacja w razie wykrycia jej przez władze policyjne. [...]

Filomaci razem studiowali, mieli wspólne zainteresowania, wyznawali te same cele, prowadzili podobny tryb życia towarzyskiego. Cel ich działalności był nierealny, marzyli bowiem o odnowie ludzkości, pragnąc wyplenić takie jej wady, jak zawiść, egoizm, kłamstwo, niemoralność itp. Ale w wąskim gronie własnym cele te realizowali konsekwentnie, wierząc, że przyczynią się do ukształtowania nowego, lepszego pokolenia ludzi. Było więc Towarzystwo dla Mickiewicza doskonałą szkołą życia, kierowało go ku pracom ideowo-społecznym, uczyło cenić ponad wszystko związki przyjaźni, a jednocześnie wprowadzało w atmosferę młodzieńczego humoru i zabawy, bo filomaci organizowali wspólne wycieczki, hucznie obchodzili imieniny każdego z członków, uświetniając je pełnymi humoru i werwy wierszami, tzw. jambami.

Sytuacja w Towarzystwie zaczęła się zmieniać, gdy w 1820 roku z inicjatywy Tomasza Zana, sekretarza Towarzystwa, powołane zostało Koło Promienistych, organizacja jawna, skupiająca studentów młodszych roczników. Celem promienistych było doskonalenie

moralne, zebrania miały charakter tzw. majówek na błoniach i w lasach podwileńskich. Młodzi promieniści zaczęli głosić w zapale młodzieńczym hasła patriotyczne i niepodległościowe, czym wywołali obawy ostrożnych filomatów. Niebezpieczeństwo rzeczywiście narastało, bo zaczęły już rozchodzić się pogłoski o antycarskich tendencjach nowego stowarzyszenia. Chcąc uniknąć katastrofy, rektor uniwersytetu polecił Zanowi przed wakacjami 1820 roku zawiesić działalność promienistych, a po wakacjach, gdy atmosfera w Wilnie nadal była niebezpieczna, zażądał rozwiązania Koła. Zan usłuchał rozkazu rektora, ale nie chcąc rezygnować z kierowania młodymi studentami, po ogłoszeniu rozwiązania promienistych, powołał jednocześnie nową organizację, której dał nazwę Związek Filaretów (w języku greckim *filareta* to miłośnik cnoty) i do tego nowego Związku zapisał wszystkich promienistych. W ten sposób powstało tajne, liczne zrzeszenie młodzieży, nad którym kierownictwo objęli doświadczeni filomaci. Od razu zarysowały się konflikty między filomatami a młodzieżą filarecką, której nie odpowiadała polityczna ostrożność i oświeceniowy charakter pracy wychowawczej filomatów. Młodzi filareci skłaniali się bardziej ku prądom romantycznym, a na czoło swych haseł wysuwali sprawę niepodległości. W tym konflikcie Mickiewicz opowiedział się po stronie filaretów, a wyrazem tego stały się dwa jego wiersze programowe, przesłane filomatom z Kowna w grudniu 1820 roku, a mianowicie *Oda do młodości* i *Pieśń filaretów*.

[Eugeniusz Sawrymowicz, Stanisław Makowski, Zdzisław Libera *Romantyzm*, Warszawa 1978.]

### Ćwiczenie 7.

Analizując tekst udowodnij, że styl *Ody do młodości* jest wysoki.

#### Przykładowe rozwiązanie

Wysoki styl jest właściwy dla tradycji oświeceniowej poetyki. Charakteryzuje go:

- podniosłości (podniosły ton) wypowiedzi (wielokrotne apostrofy),
- wyszukane słownictwo (*rajska dziedzina uludy, nowości potrząsa kwiatem*)
- rozbudowane porównania (*A jako w krajach zamętu i nocy/Sklóconych żywiołów waśnią./ Jednym „stań się” z bożej mocy/ Świat rzeczy stanął na zrębie*),
- peryfrazy (*Dzieckiem w kolebce, kto łeb urwał Hydrze*),
- alegorie (*plaz w skorupie*),
- personifikacja gwałtu i słabości,
- charakterystyczne dla gatunku użycie w tytule przyimka *do*.

### Ćwiczenie 8.

Jak twierdzą badacze literatury rozwój wątku przeprowadza poeta w *Odzie do młodości* przez konsekwentne realizowane przeciwstawienia. Wyodrębnij pary elementów przeciwstawnych.

Uzupełnij tabelę.

L.p.		
1.	martwy świat ludzi bez serc i ducha	kraina, w której „zapał tworzy cudny”
2.	starcy związani z ziemią, pochyleni wiekiem, niezdolni do uniesień	
3.		młodzi przyjaciele śmiało ginący w szturmie do „sławy grodu”, w walce o szczęście wszystkich ludzi
4.	chaos „w krajach zamętu i nocy”	
5.		nowy, wschodzący dopiero „świat ducha”
6.	„nieczułe lody i przesady światło ćmiące	

Przykładowe rozwiązanie

L.p.	<i>stare</i>	<i>nowe</i>
1.	martwy świat ludzi bez serc i ducha	kraina, w której „zapał tworzy cuda”
2.	starcy związani z ziemią, pochyleni wiekiem, niezdolni do uniesień	<i>młodość, która nad poziomy wlatuje</i>
3.	<i>samolubni, samotni, przemijający bez śladu i pożytku dla świata</i>	młodzi przyjaciele śmiało ginący w szturmie do „sławy grodu”, w walce o szczęście wszystkich ludzi
4.	chaos „w krajach zamętu i nocy”	<i>nowa rzeczywistość uporządkowana z „bożej mocy”</i>
5.	<i>stary znikający „świat rzeczy”</i>	nowy, wschodzący dopiero „świat ducha”
6.	„nieczule lody i przesady światła ćmiące	„jutrzienka swobody” i „słońce zbawienia”

Ćwiczenie 9.

Porównaj cytaty i ukazane w nich obrazy.

	starość	młodość
fragment tekstu	<i>Niechaj kogo wiek zamroczy, Chyląc ku ziemi poradłone czoło, Takie widzi świata koło, Jakie tępyimi zakreśla oczy.</i>	<i>Młodości! Ty nad poziomy Wylatuj, a okiem słońca Ludzkości całe ogromy Przenikaj z końca do końca.</i>
uogólnienie obrazu ukazanego we fragmencie		

Przykładowe rozwiązanie

	starość	młodość
fragment tekstu	<i>Niechaj kogo wiek zamroczy, Chyląc ku ziemi poradłone czoło, Takie widzi świata koło, Jakie tępyimi zakreśla oczy.</i>	<i>Młodości! Ty nad poziomy Wylatuj, a okiem słońca Ludzkości całe ogromy Przenikaj z końca do końca.</i>
uogólnienie obrazu ukazanego we fragmencie	<ul style="list-style-type: none"> <li>- stary człowiek nie widzi świata</li> <li>- stoi w miejscu</li> <li>- nie jest zdolny do zmiany rzeczywistości</li> </ul>	<ul style="list-style-type: none"> <li>- obraz młodości wlatującej nad światem</li> <li>- dodaje skrzydeł</li> <li>- niczym słońce ma zapanować nad światem</li> <li>- jej panowanie oznaczać będzie nadejście nowej rzeczywistości</li> </ul>

### Ćwiczenie 10.

Scharakteryzuj na podstawie *Ody do młodości* pokolenie młodych i starych.

Przykładowe rozwiązanie może polegać na realizacji kryteriów z modelu odpowiedzi.

### Ćwiczenie 11.

Uporządkuj swoją wiedzę o tekście Adama Mickiewicza. Analizując *Odę do młodości* koniecznie zwróć uwagę na właściwości gatunku, język i styl, ideały, obrazowanie.

W odpowiednie rubryki tabeli wpisz cechy charakterystyczne dla klasycyzmu i dla romantyzmu.

Przykładowe rozwiązanie

<u>Cechy klasycystyczne</u>	<u>Uzasadnienie przy pomocy tekstu</u>
<ul style="list-style-type: none"><li>oda – typowo klasycystyczny gatunek</li></ul>	definicja na podstawie <i>Słownika terminów literackich</i>
<ul style="list-style-type: none"><li>oświeceniowy rodowód idei rozumu, postępu, przyjaźni, poświęcenia</li></ul>	wpływ racjonalizmu, empiryzmu, haseł podporządkowania jednostki zbiorowości – dążenie do szczęścia całej ludzkości odniesienia do rewolucyjnego jakobinizmu ( <i>gwałt niech się gwałtem odciska</i> )
<ul style="list-style-type: none"><li>podniosłość (podniosły ton)</li></ul>	rozbudowane porównania ( <i>A jako w krajach zamętu i nocy/Sklóconych żywiołów waśnią./ Jednym „stań się” z bożej mocy/ Świat rzeczy stanął na zrębie</i> ), peryfrazy ( <i>Dzieckiem w kolebce, kto leb urwał Hydrze</i> ), alegorie ( <i>gród sławny, płaz w skorupie</i> ), personifikacja gwałtu i słabości
<ul style="list-style-type: none"><li>wysoki styl</li></ul>	
<ul style="list-style-type: none"><li>wyszukane słownictwo</li></ul>	
<ul style="list-style-type: none"><li>określony już w tytule adresat</li></ul>	charakterystyczne użycie przyimka <i>do</i> młodości
<ul style="list-style-type: none"><li>wątki mitologiczne</li></ul>	aluzja do greckiego mitu o Heraklesie mitologiczne motywy (nektar, pierwotny chaos)
<u>II. Cechy romantyczne</u>	<u>Uzasadnienie przy pomocy tekstu</u>
<ul style="list-style-type: none"><li>pochwała nie wybitnego człowieka, wydarzenia, ale stanu młodości – nowy typ adresata</li></ul>	młodość jako stan, w który można wzlatywać nad poziomy
<ul style="list-style-type: none"><li>romantyczny kult młodości</li></ul>	młodość stworzy nowy lepszy świat z ducha
<ul style="list-style-type: none"><li>romantyczny „świat ducha” jako świat marzeń i wyobraźni</li></ul>	metafora lotu – lot w świat doskonałości nad ziemską skorupą
<ul style="list-style-type: none"><li>nowe poetyckie obrazowanie</li></ul>	elementy brzydoty ( <i>szkieletów ludy i wody trupie</i> ), możliwe sprzeczności ( <i>rozumni szalem</i> )
<ul style="list-style-type: none"><li>entuzjizm</li></ul>	młodzieńczy zapał do przekształcania świata – na przekór racjonalizmowi i empiryzmowi <i>Tam sięgaj, gdzie wzrok nie sięga.</i>
<ul style="list-style-type: none"><li>kontrast</li></ul>	martwota świata starych i wiara w nowy doskonały świat młodych
<ul style="list-style-type: none"><li>paradoksy</li></ul>	sformułowania zawierające sprzeczności, ale w rozumieniu romantyków ( <i>rozumni szalem, łam, czego rozum nie złamie</i> )

### Ćwiczenie 12.

Charakteryzując pokolenia młodych i starych ukazanych w tekście Adama Mickiewicza, rozwiń przekonanie Juliusza Kleina, że *Oda do młodości* „jest z rodu pieśni niosących moc i płomień.”

*Któż nam powróci...* Kazimierza Przerwy Tetmajera – zadania do lektury

Ćwiczenie 1.

Kim jest podmiot liryczny w wierszu?

Ćwiczenie 2.

Jaki stan ducha poety został zapisany w wierszu?

Ćwiczenie 3.

Co dla młodych i starych w wierszu Tetmajera jest wspólnego w myśleniu o świecie i własnej kondycji?

Ćwiczenie 4.

W czym imieniu wypowiada się podmiot liryczny wiersza *Któż nam powróci...* Kazimierza Przerwy-Tetmajera?

Ćwiczenie 5.

Wypisz z tekstu zdanie, które nie jest pytaniem? Kto je wypowiada? Co wyraża?

Ćwiczenie 6.

Jakie są (ukazane w poszczególnych strofach wiersza) przejawy kryzysu przeżywanego przez bohatera testu.?

Ćwiczenie 7.

Czego i kogo dotyczy wyznanie zawarte w dwóch ostatnich wersach wiersza?

Ćwiczenie 8.

Do słów: *droga, pragnienia, mózgi* dopisz określenia z tekstu Tetmajera.

Ćwiczenie 9.

Jaką funkcję w tekście pełni powtórzenie zaimka pytającego *któż, kto*?

Ćwiczenie 10.

Nazwij uczucia podmiotu lirycznego wiersza *Któż nam powróci...* Kazimierza Przerwy Tetmajera. Zilustruj je cytatami z tekstu.

Ćwiczenie 11.

Na podstawie wiersza wyjaśnij, na czym polegała niezdolność do czynu pokolenia młodych, a na czym starych?

Ćwiczenie 12.

Co w wierszu (w opisie świata i stosunku do niego) obrazuje dekadentyzm.

Temat 2.: Sen jako sposób prezentowania postaci literackiej. Analizując i interpretując podany fragment *Lalki* Bolesława Prusa, wyjaśnij, co marzenie senne mówi o bohaterce powieści i jej stosunku do ważnych w jej życiu osób – ojca i Wokulskiego.

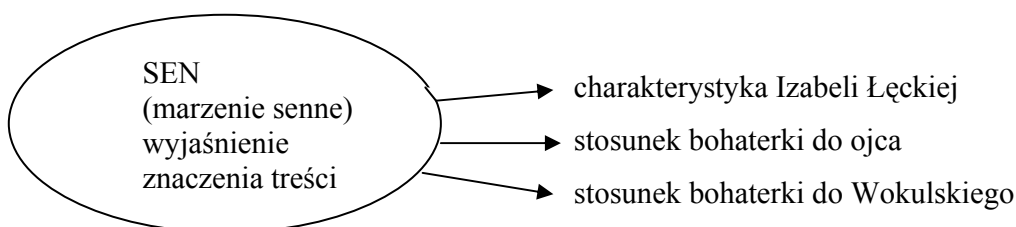
Analiza wypracowań pisanych na temat drugiego utworu utwierdza w przekonaniu, że zdający zamiast tekst prozatorski badać, opowiadają własnymi słowami to, o czym napisał autor. Wiele realizacji to nieudolne, uproszczone streszczanie. Zaproponowane ćwiczenia do tego tematu w intencji mają zapobiegać takim nawykom. Zdający winien dostrzegać najistotniejsze elementy świata przedstawionego, umieć je opisać i odnieść do myśli zawartej w temacie. Samo opowiedzenie nie jest wystarczającą czynnością polonistyczną.

*Lalka* (fragment) Bolesława Prusa – zadania do lektury

Ćwiczenie 1.

Analizując temat, zwróć uwagę na czasowniki operacyjne zawarte w drugiej jego części.

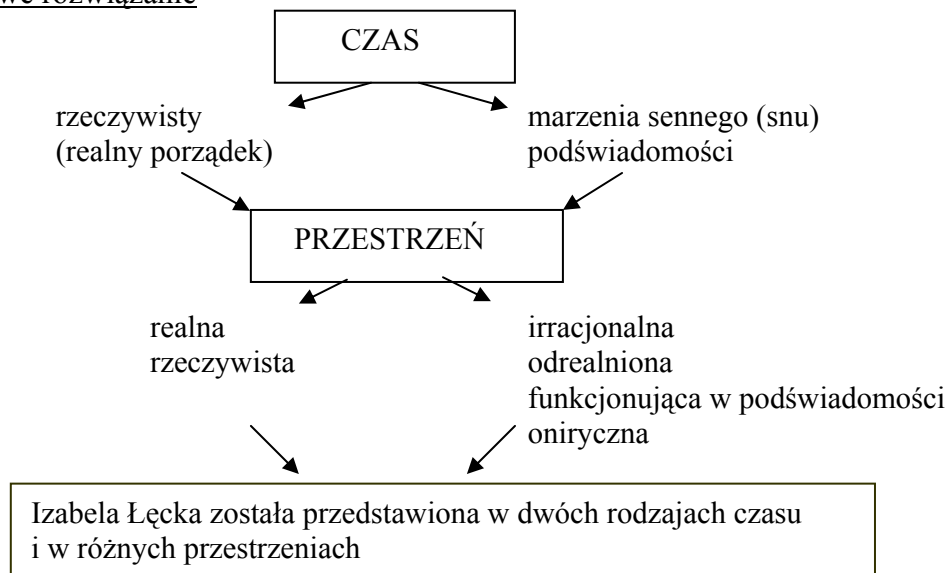
Przykładowe rozwiązanie



Ćwiczenie 2.

W jaki sposób zostały ukształtowane czas i przestrzeń w podanym fragmencie *Lalki*?

Przykładowe rozwiązanie



### Ćwiczenie 3.

Jakie zabiegi w prozie Prusa wskazują na funkcjonowanie we fragmencie motywu snu?

Propozycja rozwiązania:

- użycie w narracji czasowników występujących w polu znaczeniowym snu: *zaczęła (...) marzyć,*
- wypowiedź bohaterki: *zdrzemnęłam się, coś mi się majaczyło,*
- wprowadzenie nocnej scenerii - zatarcie konturów realnej rzeczywistości: *mrok ogarnął całą ziemię, zrobiło się ciemno,*
- zastosowanie konwencji marzenia sennego.

### Ćwiczenie 4.

Podaj przykłady osobistych doświadczeń Izabeli w świecie rzeczywistym i tego, co jest jej udziałem we śnie. Jakie cechy bohaterki one ujawniają?

Propozycja rozwiązania

zdarzenia z życia bohaterki	zdarzenia ze snu
<ul style="list-style-type: none"><li>• sama w swoim gabinecie (poczucie osamotnienia)</li><li>• chce, by ojciec przestał grać z <i>tymi ludźmi</i> (jest zawstydzona jego zachowaniem)</li><li>• ojciec od 10 dni <u>wygrywa w karty</u> z kupcem (ma świadomość tragicznej kondycji finansowej rodziny)</li><li>• od miesiąca zaciągają pożyczki u lokaja Mikołaja</li><li>• sprzedała serwis i za kilka dni ma otrzymać za niego pieniądze, których część da ojcu (<i>paręset rubli</i>)</li><li>• irytuje ją <u>postać Wokulskiego</u>, zastanawia się, co go łączy z ciotką i ojcem</li></ul>	<ul style="list-style-type: none"><li>• jest wraz z ojcem w powozie na krawędzi pierścienia</li><li>• nie może jednoznacznie stwierdzić ruchu ani bezruchu dorożki</li><li>• ojciec ignoruje Izabelę (<i>nie odpowiada nic, ogląda swoje piękne paznokcie</i>)</li><li>• tajemnicza osoba <u>gra z Tomaszem Łęckim w pikietę</u></li><li>• przeraża ją <u>postać w zasmolonej</u> koszuli, która chce rzucić kartę na przednie siedzenie powozu</li><li>• intryguje ją znaczenie karty w ręku tajemniczego gracza</li></ul>

Izabela Łęcka jest zmartwiona tragiczną sytuacją rodziny Łęckich, czuje się bezradna i osaczona, nie jest pewna przyszłości, bardzo mocno przeżywa trudną sytuację, czego dowodem są zdarzenia ze snu; ma marzycielskie usposobienie.

### Ćwiczenie 5.

W tekście zaznacz te sytuacje (bądź ich modyfikacje), które powtarzają się w rzeczywistości i we śnie. Oceń wpływ sytuacji rzeczywistych na to, co dzieje się w marzeniu sennym Izabeli.

Propozycja rozwiązania

W śnie Izabeli następuje transformacja sytuacji rzeczywistych do podświadomości bohaterki. Marzenie senne odzwierciedla selektywność i intensywność przeżyć; we śnie ujawniają się te sytuacje i osoby, o których Łęcka myśli najczęściej.



### Ćwiczenie 6.

W jaki sposób został przedstawiony ojciec w świecie rzeczywistym, a jak widzi go Izabela Łęcka we śnie?

#### Propozycja rozwiązania

Tomasz Łęcki w świecie rzeczywistym	Tomasz Łęcki we śnie córki
<ul style="list-style-type: none"><li>• gra w karty</li><li>• wygrywa z kupcem, by mieć pieniądze na zaspokojenie bieżących osobistych potrzeb</li></ul>	<ul style="list-style-type: none"><li>• jedzie z córką powozem po krawędzi pierścienia</li><li>• nie interesuje się nikim i niczym, skupia uwagę na swoich paznokciach</li><li>• nie próbuje nawet odpowiedzieć Izabeli na pytanie dotyczące stwierdzenia istotnego w tym momencie faktu-ruchu bądź spoczynku powozu</li><li>• gra z <i>człowiekiem w zasmolonej koszuli</i> w pikietę [dwuosobowa gra w karty]</li><li>• uspokaja przerażoną Izabelę, że <i>nawet tacy nic złego nie robią kobietom</i>,</li><li>• nie próbuje Izabeli wyjaśnić, co oznacza tajemnicza karta, skupia się na grze.</li></ul>

Izabela dopiero na podstawie snu przekonuje się, że Tomasz Łęcki nie wykazuje jakiegokolwiek inicjatywy ani woli w rozwiązaniu problemów materialnych rodziny, jest bierny i obojętny. Rozczarowuje ją zachowanie ojca, ale ani w rzeczywistości, ani we śnie nie ma odwagi mu o tym powiedzieć. Zauważa we śnie, że nie może się z nim porozumieć, ojciec wręcz ją ignoruje, mimo że Izabeli bardzo zależy na dobrej reputacji rodziny. Zachowanie Tomasza Łęckiego wpływa na córkę deprymująco. Za pomocą snu narrator pogłębia charakterystykę obojga bohaterów.

### Ćwiczenie 7.

Co Izabela mówi do siebie Wokulskim? W jakich okolicznościach ukazuje jej się we śnie?

#### Przykładowe rozwiązanie

#### STANISŁAW WOKULSKI

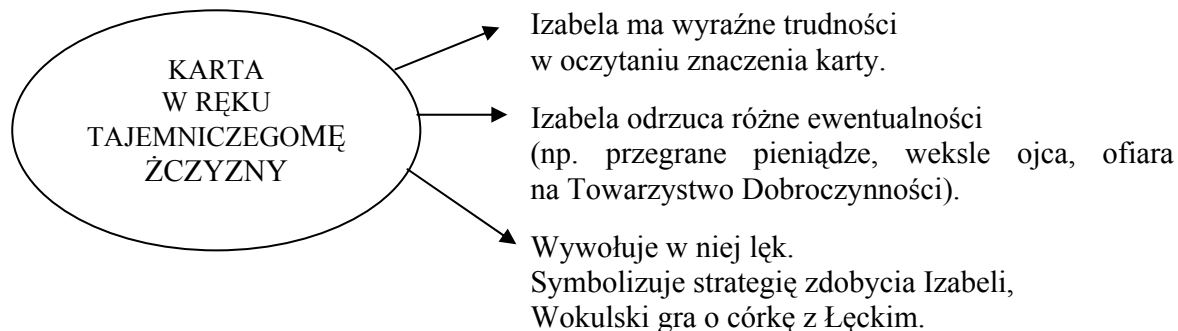
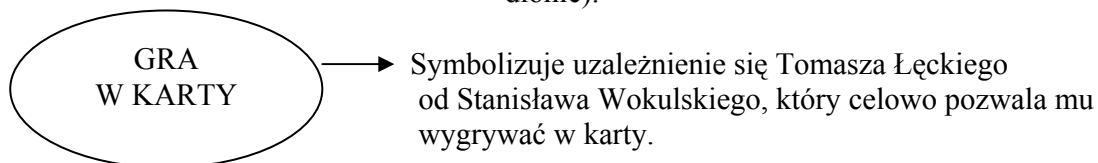
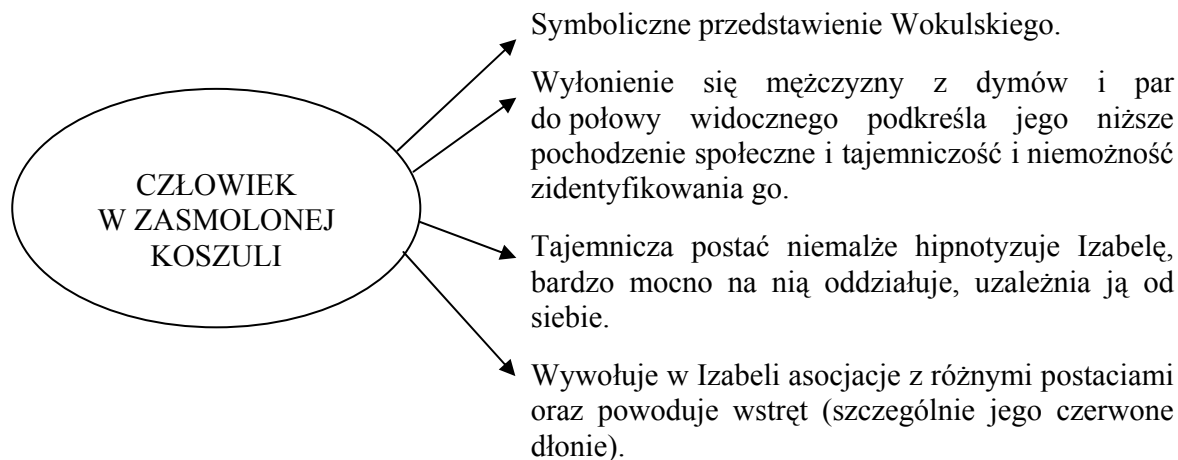
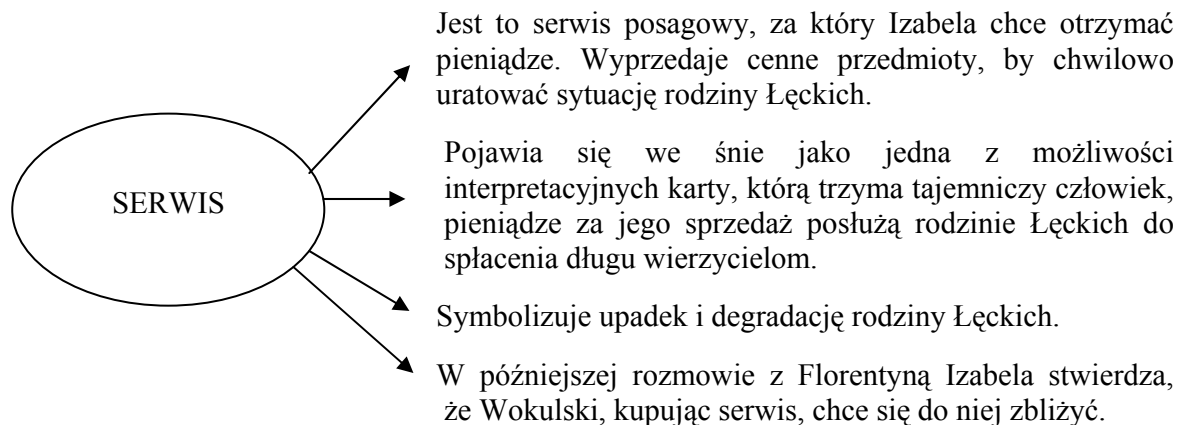
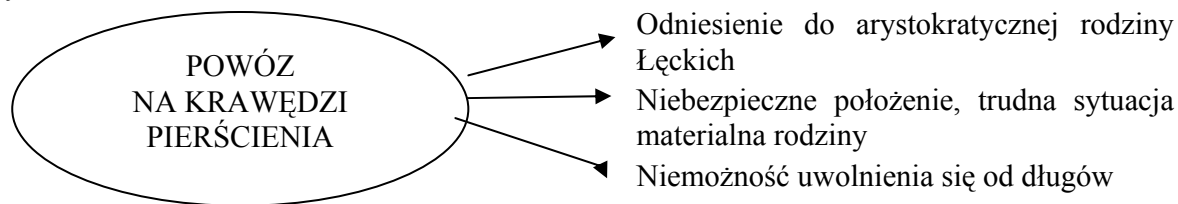
wypowiedzi Izabeli	we śnie
<ul style="list-style-type: none"><li>• <i>Któż to jest ten Wokulski (...) dziś tak nagle ukazał się jej (...) pod rozmaitymi postaciami</i></li><li>• zastanawia się, co go łączy z jej ciotką i ojcem</li></ul>	<ul style="list-style-type: none"><li>• nagle pojawia się z <i>głębi jeziora czarnych dymów i białych par</i> do połowy widoczny człowiek</li><li>• ubrany jest w <i>zasmoloną koszulę</i></li><li>• trzyma w lewej ręce wachlarz z kart, a w prawej ma jedną kartę, którą chce rzucić na przednie siedzenie powozu</li><li>• kojarzy jej się z Trostim pułkownikiem strzelców, gladiatorem z Florencji</li><li>• ma <i>śniadą twarz, krótkie włosy ogromne czerwone dłonie</i></li><li>• jego postać przeraża Izabelę, nazywa go <i>straszny człowiekiem</i>, który <i>patrzy na nią szczególnym wzrokiem</i></li><li>• gra z ojcem w karty</li></ul>

We śnie, podobnie jak w rzeczywistości Wokulski jest osobą tajemniczą i nieodgadnioną, wywołuje w Izabeli strach. We śnie jawi jej się jako demon, wyłaniający się spod ziemi i reprezentujący gorszy świat nizin społecznych. Nie potrafi jednoznacznie zrozumieć jego zachowań, zarówno na jawie jak i we śnie. Sytuacje ze świata rzeczywistego, np. gra z ojcem w karty, mają miejsce również w marzeniu sennym bohaterki, co świadczy o tym, że bardzo niepokoi ją taka sytuacja.

### Ćwiczenie 8.

Wyszukaj w strukturze marzenia sennego Izabeli postacie, sytuacje i przedmioty oraz wyjaśnij ich znaczenie w odniesieniu do świata rzeczywistego. Pamiętaj o różnych możliwościach interpretacyjnych.

#### Przykładowe rozwiązanie



Irracjonalna przestrzeń snu nasycona jest symbolicznymi elementami, które służą maskowaniu np. tajemnicza postać. Odczytanie marzenia sennego Izabeli wymaga rozumiejącej interpretacji. Najmocniejsze przeżycia znajdują odbicie w marzeniu sennym. Sen odsłania psychikę bohaterki, jej niepokoje, ujawnia relacje z ojcem i demaskuje sposób myślenia Izabeli o Wokulskim.

### Poziom rozszerzony

Temat 1.: Zanalizuj i zinterpretuj opowiadanie Sławomira Mrożka *Lolo*, zwracając uwagę na sposób kreowania bohaterów i paraboliczny charakter sytuacji, przedstawionej w tekście.

#### Ćwiczenie 1.

Wpisz do tabeli znaki ujawniania się narratora w tekście (podkreśl słowa, nazwij części mowy, ich formy gramatyczne). Sformułuj uogólnienie o sposobie ujawniania się narratora w tekście oraz wniosek dotyczący wszystkich spostrzeżeń o narratorze.

#### Przykładowe rozwiązanie

Cytat	Forma gramatyczna	Uogólnienie o sposobie ujawniania się narratora
Np. <u>naciskać</u> (klawisze) <u>umiem</u> <u>nawet ja</u>	- zaimek osobowy, 1. os. l. poj.	- ujawnia się bezpośrednio
<u>Ale nie po nas tutaj</u> <u>trzymają, Lola i mnie</u>	- zaimek osobowy 1. os. l. poj. - zaimek dzierżawczy 1. os. l. mn.	- narrator jest współbohaterem, uczestniczy w wydarzeniach - narrator opowiada o sobie i innym bohaterze
<u>...klawisz ten, który ja</u> <u>zawsze naciskam,</u> <u>choć zawsze <u>chcę</u></u> <u>nacisnąć inny...</u>	- zaimek osobowy, 1. os. l. poj. - czasownik 1. os. l. poj.	- bezpośrednio ujawnia się - formy czasownika zdradzają obecność narratora (ujawnia się w sposób pośredni) - narrator mówi o sobie i rzeczywistości

#### Wniosek

Narrator jest również bohaterem, opisuje rzeczywistość ze swojego punktu widzenia (subiektywizm), nie ujawnia swego imienia, natomiast w opowiadaniu ujawnia się w zaimkach i formach czasowników.

#### Ćwiczenie 2.

Wykorzystując spostrzeżenia o sposobie funkcjonowania narratora w tekście, odpowiedz na pytanie, jaką pozycję zajmuje w opowiadaniu Sławomira Mrożka narrator wobec świata przedstawionego.

#### Przykładowe rozwiązanie

Narrator panuje nad światem przedstawionym i jest jego częścią (bohaterem).

#### Ćwiczenie 3.

Wypełnij tabelę:

Stosunek bohaterów do rzeczywistości			
Elementy rzeczywistości	Lolo	Bezimienny szczur	Cytat potwierdzający spostrzeżenia
laboratorium (klatka)			
ocean			
eksperyment (naciskanie klawiszy)			
pan z brodą			

#### Ćwiczenie 4.

Zgodnie ze słownikową definicją (*Słownik terminów literackich*) groteska to kategoria estetyczna, którą cechuje m. in.:

- niejednolitość nastroju,
- lekceważenie obowiązującego decorum,
- parodystyczny stosunek do konwencji literackich i artystycznych (stąd związek groteski z parodią),
- niejednorodność stylowa,
- ostentacyjnie demonstrowana inwencja słowna,
- mieszanie mowy wykwintnej z wulgarną,
- kontrastowanie sposobu wysłowienia z sytuacją wypowiedzi.

Wykorzystując tę definicję, uzasadnij funkcjonowanie groteski w opowiadaniu „Lolo”. Uzupełnij pola w tabeli.

Sformułowanie z definicji	Realizacje w tekście Mrożka
parodystyczny stosunek do konwencji literackich i artystycznych	Lolo snuje świetlane wizje o przyszłości, nie umie nazwać dawno wynalezionej koła (parodia przywódcy – fantasty)
	napuszone przemówienia (tyrady) Lola
mieszanie mowy wykwintnej z wulgarną	
	o refleksjach egzystencjalnych (temat z wysokiego stylu) opowiada szczur (bohater z niskiego stylu)
kontrastowanie sposobu wysłowienia z sytuacją wypowiedzi	

#### Przykładowe rozwiązanie

Sformułowanie z definicji	Realizacje w tekście Mrożka
parodystyczny stosunek do konwencji literackich i artystycznych	Lolo snuje świetlane wizje o przyszłości, a nie umie nazwać dawno wynalezionej koła (parodia przywódcy – fantasty)
ostentacyjnie demonstrowana inwencja słowna	napuszone przemówienia (tyrady) Lola
mieszanie mowy wykwintnej z wulgarną	<i>Słowa Szczur – to brzmi dumnie. (...) W miarę jak ćwiczę moją inteligencję, rozwijam ją i pogłębiam, zbliżam się do rezultatów, o których nam się nie śniło obok sformułowań...jest nażarty, bestia...</i> (parafrazy i aluzje obok dosadnych zwrotów)
lekceważenie obowiązującego decorum	o refleksjach egzystencjalnych (temat właściwy dla wysokiego stylu) opowiada szczur (bohater właściwy dla niskiego stylu)
kontrastowanie sposobu wysłowienia z sytuacją wypowiedzi	niewspółmierność zachwytu nad Lolem wobec prozaicznej jego przyczyny – umiejętne naciskanie klawiszy

Temat 2.: Rola słów w relacjach międzyludzkich. Analizując i interpretując fragment powieści Wiesława Myśliwskiego *Kamień na kamieniu* oraz wiersz Tadeusza Różewicza *Słowa*, zwróć uwagę na przedstawione sytuacje i sposoby kreowania podmiotu mówiącego.

*Kamień na kamieniu* Wiesława Myśliwskiego – zadania do lektury

Ćwiczenie 1.

Posługując się fragmentem powieści W. Myśliwskiego, spróbuj krótko opisać poszczególne elementy świata przedstawionego (bohaterów).

Ćwiczenie 2.

Z podanego fragmentu powieści wypisz jak najwięcej informacji o głównym bohaterze, a następnie podkreśl te, które uważasz za najistotniejsze dla rozwinięcia tematu.

Ćwiczenie 3.

Odczytując temat wypracowania i fragment prozy sformułuj jak najwięcej pytań pomocniczych, które pomogą uszczegółwić problematykę. W ten sposób, zgodnie z poleceniami z tematu, stworzysz plan wypowiedzi.

Ćwiczenie 4.

Wybierz odpowiednie określenia, charakteryzujące narratora fragmentu powieści, stawiając znak X po odpowiedniej stronie. Ćwiczenie to będzie dla Ciebie również okazją do powtórzenia i uzupełnienia wiadomości. Możesz skorzystać ze *Słownika terminów literackich*.

	narracja personalna	narracja auktorialna	
	narrator –abstrakcyjny, spoza świata przedstawionego	narrator – konkretna osoba	
	subiektywny	obiektywny	
	wszechwiedzący	ma ograniczoną wiedzę o świecie przedstawionym	
	styl przezroczysty	styl emocjonalny	
	monolog wewnętrzny	mowa pozornie zależna	

Ćwiczenie 5.

Zwróć uwagę na sposób językowego ukształtowania wypowiedzi bohatera - wypisz różne zabiegi językowe (nazwa środka i przykład), które są ilustracją składni języka mówionego.

Ćwiczenie 6.

Cechą charakterystyczną języka bohatera jest rozpoczynanie zdań od spójników oraz stawianie pytań. Czemu służą takie zabiegi językowe?

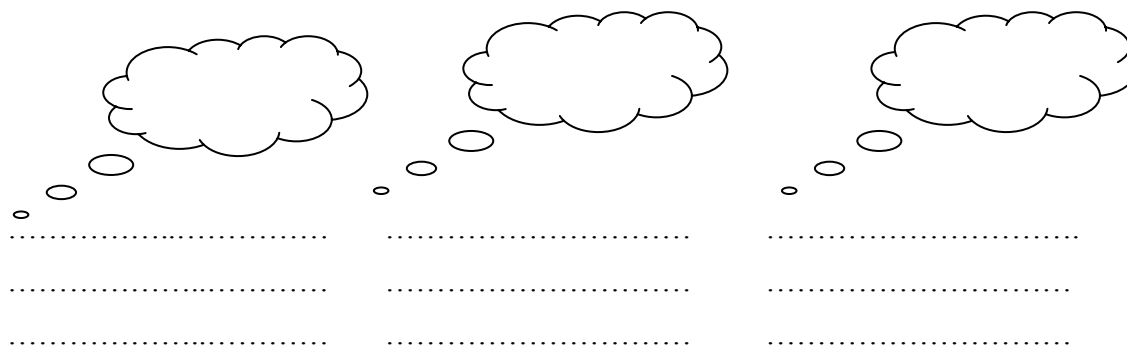
Ćwiczenie 7.

Wypisz z tekstu po 2 przykłady:

- a) kolokwializmów (zwrotów potocznych)
- b) stylizacji środowiskowej
- c) liryzacji prozy

### Ćwiczenie 8.

Wpisz w chmurki słowa kluczowe fragmentu (np. słowa, grób, milczenie) i uzupełnij miejsca o skojarzenia wyniesione z jego lektury.



### *Słowa – Tadeusza Różewicza – zadania do lektury*

### Ćwiczenie 1.

W wierszu występują dwa plany czasowe. Nazwij je i wskaż fragmenty, które pomogły Ci to ustalić.

### Ćwiczenie 2.

Odpowiedz na pytania: kto w wierszu mówi? do kogo mówi? o czym mówi? jak jest usposobiony do tego, co mówi?

### Ćwiczenie 3.

Wypisz z wiersza środki stylistyczne. Do czego posłużył poecie taki sposób ukształtowania wypowiedzi.

### Ćwiczenie 4.

Wypisz z tekstu określenia dotyczące słów i skomentuj je według wzoru:

słowo			
dawniej		dziś	
<i>uogólnienie</i>	<i>określenie</i>	<i>określenie</i>	<i>uogólnienie</i>
było lekarstwem, uśmierzało ból, pomniejszało smutek	„można było przyłożyć do rany”	„przeżute jak guma do żucia”	jest pozbawione treści i znaczenia

### Ćwiczenie 5.

Wypełnij tabelę.

	<i>Kamień na kamieniu</i>	<i>Słowa</i>
osoba mówiąca		
językowe ukształtowanie wypowiedzi		
słowa kluczowe		
temat		
teza interpretacyjna		