



**Sprawozdanie  
z egzaminu maturalnego 2014  
- województwo opolskie**

**JĘZYK POLSKI**

**Opracowanie**

dr Wioletta Kozak (Centralna Komisja Egzaminacyjna)  
Małgorzata Kosińska-Pułka (Okręgowa Komisja Egzaminacyjna we Wrocławiu)  
Andrzej Spilkowski (Okręgowa Komisja Egzaminacyjna w Gdańsku)

**Opieka merytoryczna**

dr Marcin Smolik (Centralna Komisja Egzaminacyjna)

**Opracowanie techniczne**

Bartosz Kowalewski (Centralna Komisja Egzaminacyjna)

**Współpraca**

Beata Dobrosielska (Centralna Komisja Egzaminacyjna)  
Agata Wiśniewska (Centralna Komisja Egzaminacyjna)  
Wydział Badań i Analiz Okręgowej Komisji Egzaminacyjnej we Wrocławiu

**Centralna Komisja Egzaminacyjna**

ul. Józefa Lewartowskiego 6, 00-190 Warszawa  
tel. 022 536 65 00, fax 022 536 65 04  
e-mail: ckesekr@cke.edu.pl  
[www.cke.edu.pl](http://www.cke.edu.pl)

**Okręgowa Komisja Egzaminacyjna we Wrocławiu**

ul. Tadeusza Zielińskiego 57, 53-533 Wrocław  
tel. 71-785-18-52, fax 71-785-18-66  
e-mail: sekretariat@oke.wroc.pl  
[www.oke.wroc.pl](http://www.oke.wroc.pl)

## Struktura i forma egzaminu maturalnego z języka polskiego w województwie opolskim

W 2014 roku egzamin z języka polskiego zdawany był jako przedmiot obowiązkowy na poziomie podstawowym, a jako przedmiot dodatkowy na poziomie rozszerzonym.

Egzamin z języka polskiego, zdawany jako przedmiot obowiązkowy, składał się z dwóch części:

- ustnej – zdawanej na jednym poziomie i ocenianej przez przedmiotowy zespół egzaminacyjny,
- pisemnej – zdawanej na poziomie podstawowym, ocenianej przez egzaminatorów zewnętrznych wpisanych do rejestru egzaminatorów komisji okręgowych.

Egzamin z języka polskiego zdawany jako przedmiot dodatkowy składał się z tylko z części pisemnej.

### Część ustna

Egzamin maturalny w części ustnej z języka polskiego został przygotowany, przeprowadzony i oceniony w szkołach przez nauczycieli – członków przedmiotowych zespołów egzaminacyjnych.

Egzamin trwał około 25 minut: prezentacja tematu – około 15 minut, a rozmowa z członkami przedmiotowego zespołu egzaminacyjnego – około 10 minut. Za ustną część egzaminu zdający mógł uzyskać 20 punktów. Ta część egzaminu – zdawana na jednym poziomie – była obowiązkowa dla wszystkich maturzystów.

## Poziom podstawowy

### 1. Opis arkusza

Arkusz egzaminacyjny z języka polskiego na poziomie podstawowym składał się z dwóch części. Część I to test sprawdzający rozumienie tekstu nieliterackiego, do którego dołączonych zostało 13 zadań różnego rodzaju (krótkiej odpowiedzi, wyboru wielokrotnego, na dobieranie). Część II to 2 zadania otwarte rozszerzonej odpowiedzi (do wyboru). Do każdego z nich dołączone były fragmenty tekstów literackich. Zadania w arkuszu sprawdzały wiadomości oraz umiejętności ujęte w standardach wymagań egzaminacyjnych dla poziomu podstawowego w trzech obszarach: wiadomości i rozumienie, korzystanie z informacji, tworzenie informacji. Za rozwiązanie wszystkich zadań zdający mógł otrzymać maksymalnie 70 punktów (20 punktów za część pierwszą oraz 50 – za część drugą).

### 2. Dane dotyczące populacji zdających

Tabela 1. Zdający rozwiązujący zadania w arkuszu standardowym

Liczba zdających		7 021
Zdający rozwiązujący zadania w arkuszu w wersji standardowej	z liceów ogólnokształcących	4 044
	z liceów profilowanych	118
	z techników	2 759
	z liceów uzupełniających	29
	z techników uzupełniających	71
	ze szkół na wsi	216
	ze szkół w miastach do 20 tys. mieszkańców	1 661
	ze szkół w miastach od 20 tys. do 100 tys. mieszkańców	3 191
	ze szkół w miastach powyżej 100 tys. mieszkańców	1 953
	ze szkół publicznych	6 635
	ze szkół niepublicznych	386
	kobiety	3 954
	mężczyźni	3 067
	bez dysfunkcji	6 646
	z dysleksją rozwojową	375

Dane w tabeli dotyczą wszystkich tegorocznych absolwentów.

Z egzaminu zwolniono 9 osób – laureatów i finalistów Olimpiady Literatury i Języka Polskiego.

Tabela 2. Zdający rozwiązujący zadania w arkuszach dostosowanych

Zdający rozwiązujący zadania w arkuszach w wersji dostosowanej	z autyzmem, w tym z zespołem Aspergera	4
	słabowidzący	9
	niewidomi	0
	słabosłyszący	9
	niesłyszący	1
<b>Ogółem</b>		<b>23</b>

Do egzaminu przystąpili również absolwenci z lat ubiegłych, którzy dotychczas nie uzyskali świadectwa dojrzałości, oraz tacy, którzy uzyskali świadectwo dojrzałości we wcześniejszych latach, a w maju 2014 r. przystąpili ponownie do egzaminu maturalnego w celu podwyższenia wyniku egzaminacyjnego.

### 3. Przebieg egzaminu

Tabela 3. Informacje dotyczące przebiegu egzaminu

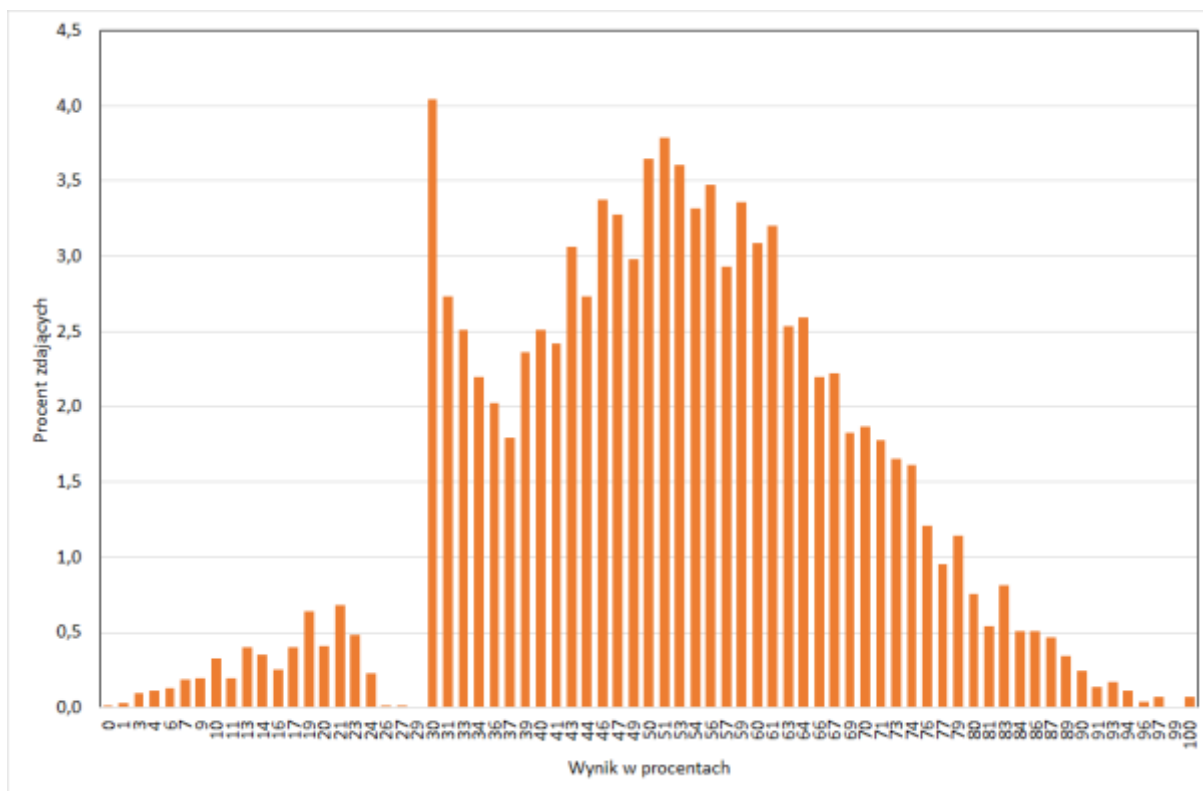
Termin egzaminu		5 maja 2014 r.	
Czas trwania egzaminu dla arkusza standardowego		170 minut	
Liczba szkół		164	
Liczba zespołów egzaminatorów*		6	
Liczba egzaminatorów*		141	
Liczba obserwatorów <sup>1</sup> (§ 143)		6	
Liczba unieważnień <sup>1</sup>	w przypadku:		
	§ 99 ust. 1	stwierdzenia niesamodzielnego rozwiązywania zadań przez zdającego	0
		wniesienia lub korzystania przez zdającego w sali egzaminacyjnej z urządzenia telekomunikacyjnego	2
		zakłócenia przez zdającego prawidłowego przebiegu części egzaminu w sposób utrudniający pracę pozostałym zdającym	0
	§ 99 ust. 2	stwierdzenia podczas sprawdzania pracy niesamodzielnego rozwiązywania zadań przez zdającego	2
§ 146 ust. 3	stwierdzenia naruszenia przepisów dotyczących przeprowadzenia egzaminu	1	
Liczba wglądów <sup>1</sup> (§ 107)		21	

\* Dane dotyczą obu poziomów egzaminu (podstawowego i rozszerzonego) łącznie.

<sup>1</sup> Na podstawie rozporządzenia Ministra Edukacji Narodowej z dnia 30 kwietnia 2007 r. w sprawie warunków i sposobu oceniania, klasyfikowania i promowania uczniów i słuchaczy oraz przeprowadzania sprawdzianów i egzaminów w szkołach publicznych (Dz.U. nr 83, poz. 562, ze zm.)

## 4. Podstawowe dane statystyczne

### Wyniki zdających



Wykres 1. Rozkład wyników zdających

Tabela 4. Wyniki zdających – parametry statystyczne \*

Zdający:	Liczba zdających	Minimum (%)	Maksimum (%)	Mediana (%)	Modalna (%)	Średnia (%)	Odchylenie standardowe (%)	Odsetek sukcesów** (%)
ogółem	7021	0	100	51	30	51,8	16,6	95,6
w tym:								
z liceów ogólnokształcących	4044	3	100	56	51	55,7	16,5	97,0
z liceów profilowanych	118	4	77	46	30	43,4	15,1	93,7
z techników	2759	0	100	47	30	47,3	14,8	94,7
z liceów uzupełniających	29	1	83	30	21	28,6	18,2	57,7
z techników uzupełniających	71	1	70	30	30	30,7	17,1	63,2
bez dysfunkcji	6646	0	100	51	30	52,0	16,6	95,7
z dysleksją rozwojową	375	3	91	49	50	48,5	15,7	94,1

\* Dane w tabeli dotyczą wszystkich tegorocznych absolwentów.

\*\* Dane dotyczą tegorocznych absolwentów, którzy przystąpili do wszystkich egzaminów obowiązkowych.

**Poziom wykonania zadań**

Tabela 5. Poziom wykonania zadań

Nr zad.	Obszar standardów	Sprawdzana umiejętność	Poziom wykonania zadania (%)
1.	Korzystanie z informacji	Odczytywanie sensu wyrażenia zastosowanego w tekście.	78
2.	Korzystanie z informacji	Rozpoznanie zasady kompozycyjnej tekstu i jej funkcji.	50
3.	Korzystanie z informacji	Wyodrębnianie tezy tekstu, wykorzystanych w nim argumentów i sformułowanych wniosków.	57
4.	Korzystanie z informacji	Wyodrębnianie tezy tekstu, wykorzystanych w nim argumentów i sformułowanych wniosków.	74
5.	Korzystanie z informacji	Rozpoznanie charakterystycznych cech stylu i języka tekstu, nazywanie środków językowych i ich funkcji w tekście.	42
6.	Korzystanie z informacji	Rozpoznanie charakterystycznych cech stylu i języka tekstu, nazywanie środków językowych i ich funkcji w tekście.	55
7.	Korzystanie z informacji	Odczytywanie sensu fragmentu tekstu.	74
8.	Korzystanie z informacji	Nazywanie funkcji tekstu.	45
9.	Korzystanie z informacji	Odczytywanie sensu fragmentów tekstu. Stosowanie charakterystycznych cech języka tekstu do rozwiązania problemu.	68
10.	Korzystanie z informacji	Rozpoznanie charakterystycznych cech stylu i języka tekstu, nazywanie środków językowych i ich funkcji w tekście.	74
11.	Korzystanie z informacji	Rozpoznanie zasady kompozycyjnej tekstu i jej funkcji.	58
12.	Korzystanie z informacji	Wyodrębnianie tezy (głównej myśli) całego tekstu.	89
13.	Korzystanie z informacji	Rozpoznanie zasady kompozycyjnej tekstu.	40
<b>Zadanie sprawdzające tworzenie własnego tekstu</b>			
Treść	Tworzenie informacji	Rozpoznanie problematyki utworu; odczytanie treści dosłownych i ukrytych utworu; rozpoznanie znaków i symboli kulturowych; rozpoznanie tematów, wątków, motywów; wykorzystanie w odczytaniu sensu utworu miejsc znaczących; dostrzeżenie najistotniejszych zagadnień utworu; sprobmatyzowanie odczytania tekstu; podsumowanie obserwacji analitycznych; wskazanie kontekstów utworu i wykorzystanie ich w interpretacji.	44
Kompozycja	Tworzenie informacji	Napisanie tekstu uporządkowanego, spójnego, zgodnie z zasadami jego organizacji.	53
Styl	Tworzenie informacji	Pisanie stylem komunikatywnym, dostosowanym do formy wypowiedzi.	56

Język	Tworzenie informacji	Posługiwanie się językiem zgodnym z obowiązującą normą.	50
Zapis	Tworzenie informacji	Stosowanie zasad ortografii i interpunkcji.	49

## Poziom rozszerzony

### 1. Opis arkusza

Arkusz egzaminacyjny z języka polskiego na poziomie rozszerzonym składał się z dwóch zadań otwartych rozszerzonej odpowiedzi (do wyboru). Do każdego z nich dołączone były fragmenty tekstów literackich. Zadania w arkuszu sprawdzały wiadomości oraz umiejętności ujęte w standardach wymagań egzaminacyjnych dla poziomu podstawowego i rozszerzonego w trzech obszarach: wiadomości i rozumienie, korzystanie z informacji, tworzenie informacji. Za rozwiązanie wybranego zadania zdający mógł otrzymać maksymalnie 40 punktów.

### 2. Dane dotyczące populacji zdających

Tabela 1. Zdający rozwiązujący zadania w arkuszu standardowym

Liczba zdających		690
Zdający rozwiązujący zadania w arkuszu w wersji standardowej	z liceów ogólnokształcących	641
	z liceów profilowanych	3
	z techników	46
	z liceów uzupełniających	0
	z techników uzupełniających	0
	ze szkół na wsi	10
	ze szkół w miastach do 20 tys. mieszkańców	111
	ze szkół w miastach od 20 tys. do 100 tys. mieszkańców	357
	ze szkół w miastach powyżej 100 tys. mieszkańców	212
	ze szkół publicznych	668
	ze szkół niepublicznych	22
	kobiety	580
	mężczyźni	110
	bez dysfunkcji	663
	z dysleksją rozwojową	27

Dane w tabeli dotyczą wszystkich tegorocznych absolwentów.

Z egzaminu zwolniono 7 osób – laureatów i finalistów Olimpiady Literatury i Języka Polskiego.

Tabela 2. Zdający rozwiązujący zadania w arkuszach dostosowanych

Zdający rozwiązujący zadania w arkuszach w wersji dostosowanej	z autyzmem, w tym z zespołem Aspergera	0
	słabowidzący	2
	niewidomi	0
	słabosłyszący	1
	niesłyszący	1
	<b>Ogółem</b>	<b>4</b>

Do egzaminu przystąpili również absolwenci z lat ubiegłych, którzy dotychczas nie uzyskali świadectwa dojrzałości, oraz tacy, którzy uzyskali świadectwo dojrzałości we wcześniejszych latach, a w maju 2014 r. przystąpili ponownie do egzaminu maturalnego w celu podwyższenia wyniku egzaminacyjnego albo uzyskania wyniku z języka polskiego jako nowego przedmiotu.



### 3. Przebieg egzaminu

Tabela 3. Informacje dotyczące przebiegu egzaminu

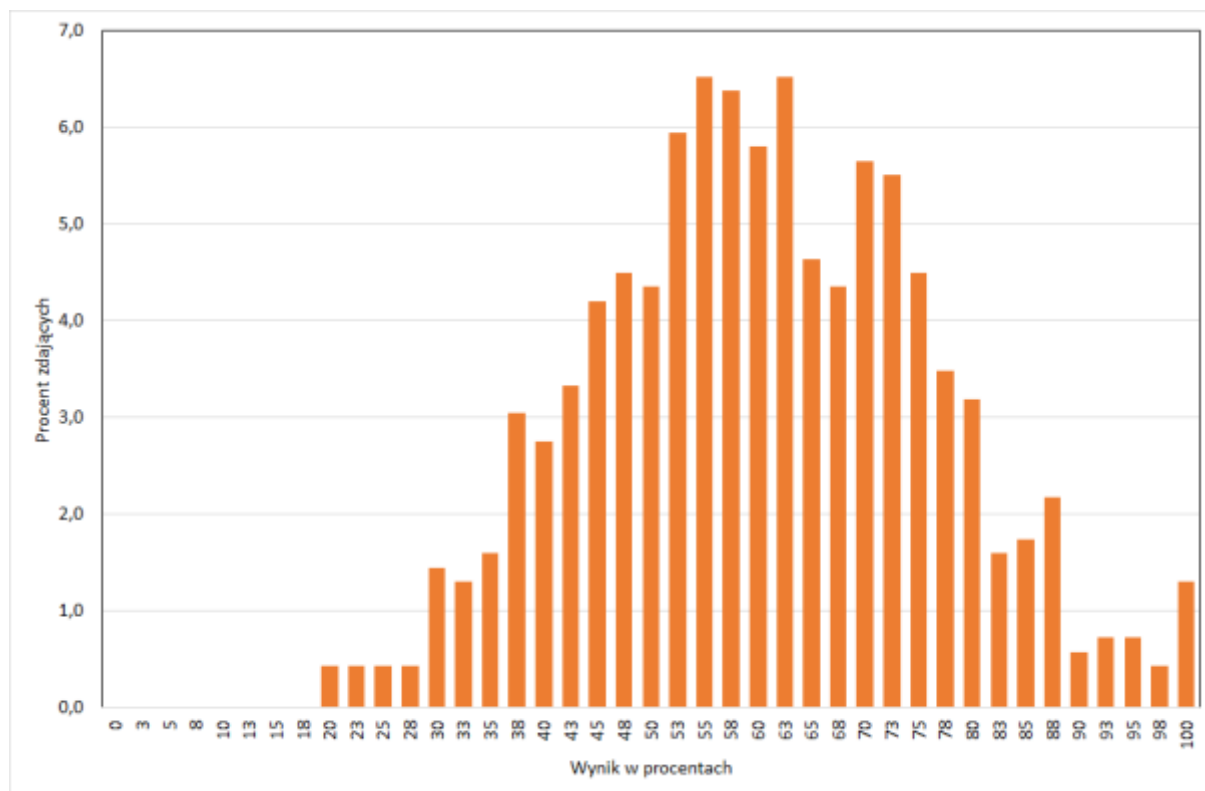
Termin egzaminu		8 maja 2014 r.	
Czas trwania egzaminu dla arkusza standardowego		180 minut	
Liczba szkół		73	
Liczba zespołów egzaminatorów*		6	
Liczba egzaminatorów*		141	
Liczba obserwatorów <sup>1</sup> (§ 143)		1	
Liczba unieważnień <sup>1</sup>	w przypadku:		
	§ 99 ust. 1	stwierdzenia niesamodzielnego rozwiązywania zadań przez zdającego	0
		wniesienia lub korzystania przez zdającego w sali egzaminacyjnej z urządzenia telekomunikacyjnego	2
		zakłócenia przez zdającego prawidłowego przebiegu części egzaminu w sposób utrudniający pracę pozostałym zdającym	0
	§ 99 ust. 2	stwierdzenia podczas sprawdzania pracy niesamodzielnego rozwiązywania zadań przez zdającego	2
§ 146 ust. 3	stwierdzenia naruszenia przepisów dotyczących przeprowadzenia egzaminu	1	
Liczba wglądów <sup>1</sup> (§ 107)		2	

\* Dane dotyczą obu poziomów egzaminu (podstawowego i rozszerzonego) łącznie.

<sup>1</sup> Na podstawie rozporządzenia Ministra Edukacji Narodowej z dnia 30 kwietnia 2007 r. w sprawie warunków i sposobu oceniania, klasyfikowania i promowania uczniów i słuchaczy oraz przeprowadzania sprawdzianów i egzaminów w szkołach publicznych (Dz.U. nr 83, poz. 562, ze zm.)

## 4. Podstawowe dane statystyczne

### Wyniki zdających



Wykres 2. Rozkład wyników zdających

Tabela 4. Wyniki zdających – parametry statystyczne

Liczba zdających	Minimum (%)	Maksimum (%)	Mediana (%)	Modalna (%)	Średnia (%)	Odchylenie standardowe (%)
690	20	100	60	63	60,7	16,0

Dane w tabeli dotyczą wszystkich tegorocznych absolwentów.

**Poziom wykonania zadań**

Tabela 5. Poziom wykonania zadań

<b>Nr zad.</b>	<b>Obszar standardów</b>	<b>Sprawdzana umiejętność</b>	<b>Poziom wykonania zadania (%)</b>
Treść	Tworzenie informacji	Rozpoznanie tematów, motywów, wątków; rozpoznanie bohaterów i sposobów ich kreowania w utworze; rozpoznanie cech wspólnych wskazanych utworów; rozpoznanie konwencji literackiej utworów; odczytanie treści dosłownych i ukrytych utworów; rozpoznanie nadawcy i odbiorcy oraz sposobów ich kreowania w utworze; wskazanie tradycji literackiej; określenie podstawowych wyznaczników poetyki utworu; wskazanie związków między różnymi warstwami utworu; wskazanie środków językowych decydujących o swoistości wypowiedzi indywidualnej; dostrzeżenie struktury artystycznej utworu; podsumowanie obserwacji analitycznych, sformułowanie wniosków; sproblematyzowanie odczytania tekstów; zinterpretowanie utworów na podstawie analizy; zastosowanie podstawowych pojęć z zakresu poetyki, teorii literatury i nauki o języku; zredagowanie własnej wypowiedzi zgodnie z cechami gatunku i zamierzoną funkcją (interpretacja porównawcza).	57
Kompozycja	Tworzenie informacji	Napisanie tekstu uporządkowanego, spójnego, nadanie mu właściwego kształtu graficznego, zredagowanie wypowiedzi zgodnie z cechami gatunku i zamierzoną funkcją tekstu.	74
Styl	Tworzenie informacji	Pisanie stylem komunikatywnym, dostosowanym do formy wypowiedzi.	66
Język	Tworzenie informacji	Posługiwanie się językiem zgodnym z obowiązującą normą.	65
Zapis	Tworzenie informacji	Stosowanie zasad ortografii i interpunkcji.	58

## Komentarz

### Poziom podstawowy

#### Część pierwsza – czytanie ze zrozumieniem fragmentu tekstu nieliterackiego

Rozumienie czytanego tekstu dotyczyło artykułu Barbary Skargi *O miłości* z książki *Człowiek to nie jest piękne zwierzę. Wykłady i artykuły* (Kraków 2007).

#### Umiejętności sprawdzane w zadaniach

##### 1. Rozpoznanie struktury tekstu

Zadanie 2. polegało na wyjaśnieniu, czemu w kompozycji tekstu służy przywołanie *Uczty* Platona, czyli dostrzeżeniu, że jest to punkt wyjścia dla rozważań autorki, nawiązanie do tematu miłości, zapowiedź treści kolejnych akapitów. Zabieg ten wpływa na spójność tekstu, stanowi klamrę kompozycyjną akapitu 1., wprowadza tezę, zapowiada sposób ujęcia tematu/układ tekstu. Zadanie posłużyło sprawdzeniu rozpoznawania zasady kompozycyjnej tekstu i jej funkcji – wymagało rozpoznania zasady budowania wstępnej części wywodu. Było to zadanie umiarkowanie trudne (poziom wykonania zadania – 50%).

Ważną funkcją tego zadania jest również wprowadzenie do zadań 3. i 4., które posłużyły sprawdzeniu bardziej szczegółowych umiejętności dotyczących rozumienia tekstu na poziomie struktury. Zadanie 3. okazało się umiarkowanie trudne (poziom wykonania zadań to odpowiednio 57%), a zadanie 4. łatwe (poziom wykonania 74%). W rozwiązaniu zadania 3. należało stwierdzić, że człowiek poszukuje duchowego wymiaru rzeczywistości, nadaje wyższy (duchowy, symboliczny) sens funkcjom biologicznym, przenosi je w sferę wartości. Jako potwierdzenie tego uogólnienia należało podać przykłady z tekstu zgodnie z jego wymową. To zadanie analityczne, dotyczące zasady kompozycyjnej tekstu, wymagało od zdającego dostrzeżenia wyjściowej tezy, a następnie rozpoznania przykładów bezpośrednio służących jej uzasadnieniu dzięki odwołaniu się do powszechnej życiowej praktyki, bliskiej odbiorcy (posiłki, sen). Natomiast w rozwiązaniu zadania 4. należało podać dwa argumenty potwierdzające pogląd autorki, że miłości nie da się ograniczyć do biologii. Zadanie dotyczyło również analizy kompozycji tekstu, stanowiło uzupełnienie poprzedniego – sprawdzało złożone umiejętności rozumienia tekstu na poziomie struktury. Zdający nie wykazali się w stopniu zadawalającym umiejętnością rozumienia argumentacji o charakterze abstrakcyjnym, jak np. przemiana duchowa, siła psychiczna, poświęcenie życia dla miłości. Dla wielu zdających formułowanie tezy to nadal trudne zadanie.

##### 2. Rozpoznanie funkcji językowych składników tekstu

Zadanie 1. polegało na wyjaśnieniu, co znaczy zastosowane w tekście sformułowanie *pokarm duchowy* w kontekście *Uczty* Platona. Poprawne rozwiązanie zadania (wyjaśnienie metafory) wymagało od zdających wstępnego rozpoznania pierwszego akapitu tekstu oraz rozumienia użytego przez autorkę przykładu. Zadanie okazało się łatwe dla maturzystów (poziom wykonania zadania – 78%).

Trudniejsze dla zdających okazało się zadanie 5. (poziom wykonania zadania – 42%). W pierwszej części polegało ono na rozpoznaniu środków stylistycznych zastosowanych w przytoczonym zdaniu. Następną sprawdzaną umiejętnością było określenie roli tych środków w budowaniu obrazu miłości, co wymagało precyzyjnego wskazania funkcji polegających na podkreśleniu różnych aspektów miłości: jej duchowej natury (personifikacja), sprzeczności, skrajności (antyteza), wielości, różnorodności (wyliczenie).

Nadal trudne jest dla zdających określanie funkcji wymienionych sformułowań, dostrzeganie ich roli w budowaniu więzi między autorką a czytelnikiem (funkcja fatyczna) oraz we wzmacnianiu siły przekazu.

Zadanie 10. sprawdzało umiejętność rozpoznania w tekście czasowników w określonej formie gramatycznej, a także rozumienia funkcji tych czasowników w tekście. Wymagało to elementarnej wiedzy z zakresu gramatyki, a także odczytania zróżnicowanych intencji nadawcy wyrażonych przez użycie czasowników w 1. osobie liczby pojedynczej (nadanie wypowiedzi subiektywnego charakteru) i w 1. osobie liczby mnogiej (utożsamienie się z odbiorcą tekstu, łagodzenie krytyki przez odnoszenie jej do wszystkich). Zdający poradzi sobie z tym zadaniem (poziom wykonalności zadania – 74%).

### 3. Rozpoznawanie funkcji komunikacyjnej tekstu

Zadanie 6. wymagało od zdającego rozumienia tekstu na poziomie komunikacji – rozpoznania funkcji sformułowań uwydatniających intencje autorki, np.: emocjonalny, subiektywny stosunek do tematu, chęć wzmocnienia siły przekazu, podkreślenie prawdziwości sądów, nawiązanie kontaktu z czytelnikiem.

Z kolei zadanie 8. sprawdzało umiejętność rozpoznawania funkcji komunikatu językowego, które dominują we wskazanych zdaniach z tekstu, i wymagało wykorzystania wiedzy – znajomości nazw podstawowych funkcji tekstu – przede wszystkim jednak rozumienia ich istoty w kontekście schematu komunikacji językowej Romana Jacobsona (zgodnie z treściami określonymi w podstawie programowej i w standardach wymagań egzaminacyjnych).

Zadanie 6. było umiarkowanie trudne dla zdających (poziom wykonalności to 55%), a zadanie 8. Okazało się trudne (poziom wykonalności 45%).

### 4. Odczytanie złożonych sensów we fragmentach tekstu

Celem zadania 7. było sprawdzenie umiejętności rozumienia przywołanych w tekście sądów, sformułowanych z różnych punktów widzenia. Polecenie dotyczyło odczytania złożonych sensów wyrażonych w kilku akapitach tekstu, co wymagało abstrakcyjnego myślenia o charakterze porównawczym (uchwycenie istoty miłości z kilku perspektyw poznawczych), a także umiejętności formułowania uogólnień. Było ono dla zdających zadanie łatwe – poziom wykonalności zadania to 74%.

Umiarkowanie trudne okazało się zadanie 9. (poziom wykonalności – 68%), które służyło sprawdzeniu umiejętności rozpoznawania istoty oraz mechanizmu ironii, rozumianej nie jako kategoria estetyczna, lecz jako właściwość stylu, polegająca na sprzeczności między dosłownym znaczeniem wypowiedzi, a jej znaczeniem właściwym, niewyraźnym wprost, ale zamierzonym przez autora. Ponieważ samodzielne sformułowanie istoty ironii jest zbyt trudne dla większości maturzystów (również tych, którzy potrafią rozpoznać ironię i rozumieją jej mechanizm), tę złożoną umiejętność sprawdzono przez zadanie zamknięte wyboru wielokrotnego, wymagające zaznaczenia właściwej odpowiedzi.

### 5. Rozumienie tekstu jako całości

Tę grupę umiejętności sprawdzał zestaw trzech ostatnich zadań w teście (zadania 11., 12., 13.) Zadanie 11. służyło sprawdzeniu złożonych umiejętności rozumienia całego tekstu, zarówno odczytywania ogólnych sensów, jak i określania zasady kompozycyjnej i jej funkcji. Wymagało dostrzeżenia kluczowej tezy tekstu, otwierającej podsumowanie i łączącej je z rozwinięciem, a także rozumienia roli tej tezy w budowaniu przesłania tekstu (podkreślenie wyjątkowej rangi miłości, jej opozycji wobec nienawiści). To zadanie okazało się dla zdających umiarkowanie trudne (poziom wykonalności 58%).

Z kolei zadanie 12. wymagało odtworzenia toku rozumowania autorki, prześledzenia jej argumentacji i zapisania uzasadnienia tezy w sposób zwięzły. Zadanie 13., kończące wiązkę to odtworzenie planu tekstu. Zadanie 12. okazało się dla zdających łatwe (poziom wykonalności 89%). Natomiast zadanie 13. było trudne dla zdających (poziom wykonania to 40%).

## 6. Podsumowanie

Wciąż najtrudniejsze dla zdających są zadania wymagające abstrakcyjnego myślenia, samodzielnego odczytania sensu tekstu, a także rozpoznawania funkcji jego składników. Pozytywną ocenę odpowiedzi zdających utrudnia także zastosowanie przez nich nieprecyzyjnego lub zbyt kolokwialnego języka.

### Część druga – pisanie własnego tekstu

Integralną częścią tematu wypracowania jest fragment tekstu literackiego. W tej części egzaminu od zdającego oczekuje się wykazania się umiejętnościami pisania o literaturze. Ma on napisać tekst uporządkowany, spójny, nadać mu właściwy kształt graficzny. Powinien pisać zgodnym z obowiązującymi normami językiem, posługiwać się stylem komunikatywnym, dostosowanym do formy wypowiedzi.

#### Temat pierwszy

**Żołnierskie emocje bohaterów *Potopu* Henryka Sienkiewicza. Na podstawie przytoczonego fragmentu powieści omów stany emocjonalne, zachowania i sytuacje ukazanych w nim postaci.**

Temat wymagał od zdającego wykazania się umiejętnością tworzenia tekstu (rozwińcie tematu) oraz wstępnego rozpoznania utworu. Zdający, analizując stany emocjonalne bohaterów ukazanych we fragmencie prozy Sienkiewicza, powinien zawrzeć w swej pracy spostrzeżenia o Bogusławie Radziwille, Andrzeju Kmicicu, Soroce i pozostałych żołnierzach. Postępowanie bohaterów ukazanych w scenie ma związek z sytuacją wojenną, ale również wynika z ich usposobienia.

Podobnie jak w ubiegłym roku największym problemem okazały się braki w zakresie umiejętności analizowania prozy epickiej. W jej miejsce w rozwiązaniach dominuje skłonność do streszczenia, parafrazowania lub opowiadania treści fragmentów utworów literackich zamieszczonych w arkuszu bez wnikania w złożoność procesów psychologicznych oraz niedostrzegania (nierozpoznawania) wagi kontekstu historycznego w utworze. W pracach zauważa się przewagę uproszczonej, bardziej internetowej niż podręcznikowej, wizji historii, a nieumiejętność wykorzystania kontekstów (w tym historycznego) to najsłabszy element w rozwiązaniach zdających. Spostrzeżenia o tekście literackim nie są pogłębione, maturzyści rzadko wypowiadają się o powieści jako autorskiej interpretacji historii, najczęściej snują rozważania o charakterze ogólnym.

Pojawiały się zatem (najczęściej we wstępie i zakończeniu) odniesienia do doświadczeń związanych z:

- ✓ wojną i jej znaczeniem w życiu człowieka (mowa oczywiście o każdej wojnie, a nie o polsko-szwedzkiej z XVII wieku)
- ✓ życiem każdego człowieka, życiem w ogóle
- ✓ wybranymi postawami życiowymi
- ✓ obiegowymi prawdami o zachowaniach ludzi
- ✓ systemami wartości
- ✓ byciem dobrym lub złym człowiekiem.

Pochodzenie tych spostrzeżeń wynika raczej z obserwacji, obiegowych sądów niż podbudowy poznawczej, teoretycznej. Często zostały one zaledwie sygnałnie wyrażone, bowiem w wypracowaniach przeważa linearny sposób czytania (analizowania) fragmentu podanego w zadaniu. Pisząc o bohaterach Sienkiewicza, zdający ograniczali się do informacji dotyczących:

- ✓ tego, co zostało ukazane wyłącznie we fragmencie prozy
- ✓ tego, co zostało ukazane w scenie i dopełnienia jej wartościowaniem oraz ogólnymi informacjami o całości powieści
- ✓ tego, co stanowi o wielowątkowości powieści interpretowanej jako:
  - traktat o życiu Kmicica
  - dzieło o przemianie bohatera (najczęściej w ujęciu typowym dla opracowań)
  - utwór o perypetiach życiowych bohatera (na zasadzie streszczenia).

Zadający, którzy w swoich wypracowaniach wykorzystali kontekst historycznoliteracki, czynili to najczęściej obok wymowy fragmentu literackiego, sensu tematu, tak jakby przytaczali ciekawostki, dykteryjki i inne ploteczki, a nie refleksje nad tekstami kultury. Pisali o:

- ✓ innych utworach Sienkiewicza, przytoczonych najczęściej niefunkcjonalnie (*Potop* wśród innych utworów autora)
- ✓ typie czarno-białych bohaterów
- ✓ bohaterach fikcyjnych i historycznych (najczęściej ogólnikowe informacje)
- ✓ zasadzie tworzenia „ku pokrzepieniu serc”
- ✓ społeczeństwie po klęsce powstania styczniowego
- ✓ micie kompensacyjnym (sporadycznie).

W wypracowaniach znalazły się też realizacje tematu, w których bogactwo odniesień historycznych nie miało żadnego uzasadnienia w zamyśle kompozycyjnym tekstu własnego zdającego. Pisanie o faktach, wydarzeniach historycznych można porównać do odtwarzania osobnych fragmentów lekcji historii, które nie składają się na funkcjonalny kontekst historycznoliteracki. Na przykład połowa wypracowania zawiera treści historyczne, druga natomiast została wypełniona informacjami o cytowanym fragmencie prozy. Kompozycja takich wypracowań jest niespójna, najczęściej dwudzielna, o niekoniecznie równych proporcjach. Świadczy to o braku panowania zarówno nad całością swojego wywodu, jak i danych zawartych w materiale źródłowym.

Pojawiały się też prace bez żadnych, nawet historycznych odniesień, w których realizacja polegała na wykorzystaniu wyłącznie fragmentu, jego streszczeniu, czasem uogólnianiu spostrzeżeń z niego wyprowadzonych, by ewentualnie zasygnalizować wymowę i ocenę ukazanych zachowań postaci literackich. Te realizacje charakteryzuje wysoki stopień schematyzmu, również w języku. Zdający pisali *W przytoczonym fragmencie...*, *Zdarzenia te miały ogromny wpływ...*, *Jednym z głównych bohaterów...* Sformułowania tego typu to ogólniki, formalne, utarte zwroty, a prace, w których zostały użyte, pozbawione są cech indywidualizmu.

Wielu zdających nie wykazała się umiejętnością tworzenia przemyślanego sposobu argumentacji, budowania toku argumentacyjnego. W rozwinięciu zamiast toku logicznie zhierarchizowanych argumentów, spostrzeżeń i przykładów umieszczano luźno powiązane zdania o fragmencie prozy Sienkiewicza. Niektórzy zdający skupiali się na linearnym wykorzystaniu tekstu literackiego, inni na charakteryzowaniu Andrzeja Kmicica i Bogusława Radziwiłła albo na charakteryzowaniu wszystkich bohaterów. Czasem w zakończeniu wypracowania były umieszczane zdania wartościujące ukazane w scenie spotkania przeciwników postawy bohaterów literackich (najczęściej w stylu *podoba się – nie podoba*).





Innym typem spostrzeżeń tworzących zamysł kompozycyjny są uwagi charakteryzujące żołnierza, jego rolę, postawę, zachowania. Ilustrują to przykłady 2. oraz 3.

Przykład 2.

Wstęp wypracowania

### WYPRACOWANIE

na temat nr 4.....

Gdy myślę o żołnierzach, wyobrażam sobie ludzi odważnych, gotowych do poświęceń, dobre wyszkoleni, zabójców i obrońców przed niebezpiecznymi. Wyobrazić by się mogło że wojownicy są wizyjnymi maszynami, nie mogą mieć lęku, bo rozczulali by się nad wrogiem; nie mogą mieć ludzkiego zacięcia, bo nie wykonywali by rozkazów, które według nich były błędne. Nie jest to jednak prawda, gdyż „Żołnierze też człowieka”. Świetnie widać to analizując żołnierskie emocje w „Potopie” Henryka Sienkiewicza. Różni będącej zapis tej roli autorstwa

Zakończenie wypracowania

Podsumowując cały wywód próbowy podkreślić iż mimo że żołnierz zachowuje postawę wyjątkową, ma on swoje człowieczeństwo, które przejawia się na przykładzie, które ma na myśli czytelnik. Widać że Główny bohater i jego ludzie z pomocą nie było im, gdyż mieli oni świadomość że walka jest dla nich w bitwie, w której nie ma przeciwnika a przeciwnik, ludzkiego instynktu. Widać również że wojownicy są ludźmi, nie maszynami, dlatego gdy jest taka potrzeba potrafili pokochać i jak należy się zachować z godnością. oraz że są gotowi do poświęceń

Przykład 3.

Wypracowanie w całości

**WYPRACOWANIE**

na temat nr .....1.....

Żołnierze są zazwyczaj kojarzeni z postawą  
 pozbawianą emocji, grupa ludzi wykonujących „bez  
 mrugnięcia okiem” polecenia dowódcy. Jednakże,  
 niektóre wartości, wpajane i przyswajane od dzieciństwa  
 są tak mocno zakorzenione, iż nawet żołnierz zaczyna  
 się zastanawiać, czy postępuje słusznie. Znany przykład  
 takiego wahania został ukazany w filmie „Człowiek  
 w żelaznej masce”, w scenie, w której król Francji  
 nakazuje strzelać do muszkietierów. Lecz żołnierze znają  
 ludzi, których mają zabić i wierzą, że oni działają  
 w słusznej sprawie. Dlatego, gdy król wyrzyna strzelbę  
 i oddaje pierwszy strzał reszta ~~to~~ idzie - za jego

..... przykładem. Czasami jeden czyn może pociągnąć za  
 ..... sobą inne, co stało się także w „Potopie”

..... ~~W~~ W całej swojej powieści wplótł Henryk  
 ..... Sienkiewicz wiele momentów batalistycznych; główny  
 ..... bohater, Andrzej Kmicic jest charakterem orszawskim.  
 ..... Sam najbardziej przeżywał zdradę hetmana Rodzimała,  
 ..... gdyż przysięgł, że stanie u jego boku. Stuchając rozkazów  
 ..... dowódcy i zdradził ojczyznę. Dlatego doskonale rozumiał  
 ..... uczucia żołnierzy, ~~którzy~~ ~~Palaków~~ Palaków, których patrzyli na  
 ..... Sarokę, gotującego się na śmierć. Serce podpowiadało  
 ..... im, iż ~~nie~~ nie należy katować jeńców: „Żołnierz nie kat”.  
 ..... Byli pełni współczucia dla wadmistrza i nienawiści do  
 ..... swoich przełożonych, co potwierdzają słowa: „« diabli »,  
 ..... « pierunyl », « pogańska służba »”. Mimo to, żołnierz musi  
 ..... słuchać rozkazów, więc ograniczyli się tylko do pomruku i  
 ..... gwarku. Dopiero Kmicic „przełat czarę goryczy”. Uświadomił  
 ..... stuchających, że są zdrajcami i czeka ich nieuchronna  
 ..... śmierć i karba. Wyobrażenie o Saroce wbitym na pal,  
 ..... o zdradzie i służbie przeciw Rzeczypospolitej, oraz wizja  
 ..... przebaczenia i dołączenia do wojska polskiego sprawiły,  
 ..... że żołnierze zaniechali wykonania egzekucji i przyłączyli  
 ..... się do Kmicica. Następnym stanem emocjonalnym to radość  
 ..... z powodu powrotu do służby ojczyźnie, co najlepiej  
 ..... ujmuje G. Tomkiewicz: „(...) dawnym to chciało uczynić, co  
 ..... teraz czynię”

Inne uczucia są przedstawione w postaci pana Andrzeja. Można powiedzieć, że „zjadł zęby” na wojowaniu i doskonale wie, jak kłopotliwe jest ukorzenie się przed drugą osobą. Żołnierz, nawet paset, czuje niechęć, czasami nienawiść do swego wroga, więc nie ma dla niego nic bardziej upokarzającego niż bicie czołem przed nieprzyjacielem. Mimo to, Kmicic czuje wielką sympatię do Soraki za jego wierną służbę i zgadza się paść do stóp Bogustawa.

Postać typową żołnierską prezentuje wachmistrz. Widząc pal i czując zbliżającą się śmierć, pamięta o służbie. Pan Andrzej jęknął tylko: „Soraka!”, a ten od razu odpowiedział mu, gotów do wykonania polecenia: „Wedle rozkazu!”. Żołnierz okazuje jednak emocje. Z zalem przyznaje, że za trzydziści lat służby otrzyma śmierć. Przeraża go ~~ta~~ wizja męczeńskiej śmierci, ale „(...) czas to czas!” i poddaje się oprawcom.

Żołnierskie uczucia są bardzo często sprzeczne z rozkazami dowódców, ale wymagane jest posłuszeństwo. Tylko, gdy ~~rozkaz~~ <sup>polecenia</sup> ingerują w sferę egzystencjalną człowieka, to coś mu pozostanie, gdy zdradzi siebie i to, o co dbał całe życie? Jednakże godną pochwały jest postawa ~~o~~ wierności do samej śmierci i, gdyby „Potop” nie został napisany przez Sienkiewicza „k. pokrepieniu serc” i, gdyby Soraka zginął,

..... jestem pewien, że jego ostatnie słowa brzmiałyby: .....

..... „Wedle rozkazu!” .....

Autor tekstu (przykład 3.) przedstawił Andrzeja Kmicica jako pułkownika, chorążego orszańskiego, dostrzegł w nim przejawy żołnierskiej dumy i gotowości do poświęceń. W wypracowaniu skupił się na opisanu Soroki jako wachmistrza Kmicica, całkowicie oddanego swojemu panu. Zauważył, że jego żołnierski los (niewola, wyrok, wygrana) łączy się z postawą pełną gotowości na śmierć. W pracy odnajdujemy próby wnioskowania i przewidywania skutków, co mogłoby świadczyć o dystansie poznawczym, gdyby zostało pogłębione. Dominują spostrzeżenia o batalistycie i skupienie na charakteryzowaniu wojska w ogóle, z pominięciem dwóch głównych bohaterów. Autor odesłał czytających do amerykańsko-brytyjskiego filmu kostiumowo-przygodowego *Człowiek w żelaznej masce*. Akcja filmu toczy się na początku lat 60. XVII wieku. Król Ludwik XIV rządzi Francją w sposób despotyczny, angażuje kraj w wojny, które rujną skarby królewskie. Trzej muszkietierowie będący w stanie spoczynku: Aramis (zakonnik), Atos (wiedzie życie samotnika) i Portos (oddaje się zabawie), a także D'Artagnan (dowódca gwardzistów) znów łączą siły by pomścić śmierć syna Atosa – Raoula. Mają zamiar uwolnić z Bastylii brata bliźniaka Ludwika XIV, Filipa, i posadzić go na tronie. To współczesny i zarazem historyczny kontekst kulturowy. Niestety brak konsekwencji w realizacji zadania, a zakończenie jest „urwane”.

Innym problemem jest brak umiejętności tworzenia podsumowania, zarówno w toku argumentacyjnym (uogólnianie wcześniejszych spostrzeżeń), jak i w formie wypowiedzi. Niektórzy zdający stosowali „zabieg” tzw. zakończenia formalnego.

Przykład 4.

Zakończenie wypracowania

..... Henryk Siemieniuch w „Potopie” powstrzymał się .....

..... podstępnie przez epistę władcy rzymskiej .....

..... niewolę w henryku kraju. Mpiący wie uskładać, .....

..... „iz miłt nie zadz niewola takiego bólu .....

..... i cierpienie, jak woda - woda, Bła - Błehani .....

..... Pomimo upływu wielu lat, obecne słowa .....

..... zdaje się nie mieć podobne sytuacje. .....

..... ~~Właśnie~~ krapkami siebie ~~to~~ ~~ogromne~~, .....

..... przypuści, otwierając nieśmiertelnie .....

..... we howneńce. Cesto piersny epistolami .....

..... zepotroczymi w ambel wosnek nos, przycap .....

..... przez żyłce w ~~celu~~ w celu wzięcia honey .....

..... ~~Siemieniuch~~ Siemieniuch moim zdaniem Siemieniuch .....

..... w dalszym ciągu opowie się nie ucaj w .....

..... szych krapkami je żył, a problemy je .....

..... powrót będą zawsze aktualne. .....

„Zabiegi” sztucznego podsumowania znajdują się w tych rozwiązaniach, których autorzy nie przemyśleli logicznego układu argumentów, nie odnosili się do refleksji o historii i nie tworzyli tekstu z zamysłem kompozycyjnym. Przedstawiony fragment wypracowania (przykład 5.) charakteryzuje tzw. „wata słowna”, zakończenie jest нефunkcjonalne, tylko formalne, bez związku z refleksją o emocjach, tekście cytowanym w zadaniu. Z tematem i analizą fragmentu łączy go nazwisko Sienkiewicza.

Jako swoistą rekompensatę braku wnikliwego czytania utworu literackiego w jednej z prac można odebrać emocjonalny komentarz, apel zdającego:

Przykład 5.

Zakończenie wypracowania

Fragment „Potopu” Henryka Sienkiewicza  
 pokazuje polskich żołnierzy jako bohaterów  
 wielkich i odważnych swojej ojczyźnie!  
 oraz gotowych poświęcić swoje życie w stulej  
 sprawie. Ich zachowanie powinno być przykładem  
 postępowania zgodne z honorem i wartości  
 moralnymi. Temat bardzo mi się podobał,

a podany fragment „Potopu” wamryt  
 liczę, że moje prace spotka się z aprobatą  
 honorowej Komisji.

**Temat drugi**

**Na podstawie fragmentu *Wesela* Stanisława Wyspiańskiego porównaj poglądy Poety i Gospodarza na temat poezji narodowej oraz przedstaw sądy bohaterów o Polakach.**

W rozwinięciu tematu zdający miał porównać poglądy bohaterów dramatu na temat poezji narodowej oraz przedstawić ich sądy o Polakach. Aby zrealizować temat i napisać tekst własny, zdający musiał zanalizować dołączoną do tematu scenę 24. *Wesela* – dramatu Stanisława Wyspiańskiego. Utwór ten ujęty jest na liście lektur w szkole ponadgimnazjalnej, co oznacza, że jest to lektura obowiązkowa.

Głównymi przyczynami uzyskiwania przez zdających niewielkiej liczby punktów za rozwinięcie tematu oraz pozostałe kryteria były:

- ✓ brak znajomości treści *Wesela* pomocnej jako kontekst wspomagający i ułatwiający analizę i interpretację podanej sceny

Przykład 1.

Gospodarz i Poeta sceptycznie  
 podchodzą do poezji i Polaków.  
 Społeczeństwo przedstawione jest demitologizowane,  
 a poezja została przedstawiona jako nieprzy-  
 stająca do ówczesnego świata. W utworze  
 arystokracja zostaje ukazana negatywnie jako  
 grupa nieorientowana i słabo funkcjonująca się,  
 często odwołująca się do tradycji i przeszłości.

Przykład 2.

### WYPRACOWANIE

na temat nr ...~~2~~.....

Ten fragment to dialog jaki prowadzi poeta z gospodarzem w powieści Stanisława Wyspiańskiego "Wesele". Poeta mówi o czymś wielkim, jeszcze nieosiągniętym, o miłości, o kochaniu. Wymienia się z gospodarzem. Poeta mówi o zjawach które w utworze przychodzą tylko do przedstawicieli inteligencji. Nie przychodzą do chłopstwa. Poeta sprawdza czy gospodarz takie widzi te zjawy. Poeta mówi, że chłop wie o barokowej sztuce i chce brać udział w życiu inteligencji, że gdzieś nie spojrzeć, gdzie nie usłyszeć tam wszędzie chłop może zobaczyć i usłyszeć.

- ✓ brak podstawowej wiedzy historycznoliterackiej i genologicznej na temat dramatu Stanisława Wyspiańskiego

Przykład 3.

### WYPRACOWANIE

na temat nr ...~~2~~.....

"Wesele" Stanisława Wyspiańskiego jest powieścią napisaną w okresie Młodej Polski. Przedstawia ona nam wesele Lucjana ~~z~~ i panny Nikotyanickiej. Akcja utworu toczy się w dniach jednego dnia, rozpoczynając się przygotowaniami do wesela, a kończy następnego dnia rano. Poeta i Gospodarz są głównymi uczestnikami wesela.

~~Poeta pragnie napisać dramat, który będzie o miłości i miłościem. ~~Poeta~~ pragnie pisać.~~

Poeta jest artystą o wysokiej wyobraźni, żyje swoim życiem. Czuje się samotny i niezrozumiany przez społeczeństwo jakie go otacza. W myślach pragnie ~~ten jest artystą o niezwykłym talentem i wyobraźnią. Wskazywał~~ na ~~Polski~~ napisać dramat, który będzie pokazywał miłość,





- ✓ sprowadzenie analizy i interpretacji do czytania tekstu literackiego na poziomie dosłownym

Przykład 5.

Poglądy Gospodara i Poety są dotychczas poezji polskiej są zestawione na zasadzie podobieństwa. Według bohatera poezja polska porusza tematykę wartości i wielkich jednostek. Poezja odnosi się do historii i wielkich dzieł poprzez dramatyzm. Bohaterowie ~~intencyj~~ ~~zakładają~~ ~~poetę~~ odwracają się od rzeczywistości i nityrację. Polakom i ich historii dostaje podkreślony brak możliwości działania wielkich jednostek wśród tegoż fluru, a w wyniku tego problemem ujadet tyje wybitnej jednostki. Bohaterowie posiadają podobne pragnienia i zamięski dotyczące Polaków. Generacje polskie spatarenistwa jest przez nich oceniane negatywnie jako wstępnie w męty narodowe.

- ✓ uznawanie streszczenia lub parafrazy tekstu za poprawną realizację tematu

Przykład 6.

Gospodarz mówi, że jak jeden człowiek pełne to jego głos sięgają w całej Polsce i w polach czy w borach. Ale wiek tego wiek polski zrozumieć. Marzenie Poeta sprowadza o sytuacji gdzie pan jest sam w zainku i a tud intencje skai u śpój zainku domu. Gospodarz uważa, że w każdym z nas coś się buri i psuje. Złocza to wa tak zwana, istnie" darużyu swoim, a te swoim sercem. Idący to niemi mojemu narodowi. Zaś Poeta odpowiedział, że każdy Polak ma w sobie coś takiego jako motywacja, że miły i radość do domu swojego narodu. Niektórzy poparliłi ~~mo~~ Polaki genuuca. ~~Bo~~ Gospodarz mówi o tym, że każdy Polak zapala swój ogień, chce do walki. Bohater bohater idzie, że jak moment kiedy dotarłszy swoją duszę, a za chwilę chorąmy os i cieniu.

- ✓ błędne przywołanie kontekstów interpretacyjnych będących podstawą wniosku

Przykład 7.

### WYPRAWOWANIE

na temat nr ... 2 .....

Nesle to dzieło opisujące okres gdy Polska  
 zmagała się w trakcie konfliktu między ze sobą.  
 Dzieło to jest dramatem. Składa się z 2 i 3 aktów,  
 w pierwszym ludność bawi się w 2 i 3 zaś  
 praca ta nawiązuje do tematu jest poprawnie opisuje sytuację  
 polityczną Polski.  
 W podanym fragmencie „Nesle” Stanisława Wyspiańskiego  
 występuje postać gospodarza i gościa. Ten drugi, lubo  
 o snycym dramacie, co to jest to występuje i  
 unosi oraz ból i zamyślenie to odwołanie się  
 do sytuacji Polski, że jest to historia i zarząd  
 samemu. Poeta wspomina czasy i wieki Polski  
 gdy rynek nie był się niczego - ludźmi - także.

✓ słabe opanowanie umiejętności językowo-stylistycznych

Przykład 8.

Egzamin maturalny z języka polskiego  
Poziom podstawowy

13

Leś tak jest przeniesiony wielkimi swojemu zbrodni, że jego serce pęka z rozpacz. Nie może on nawet napić się wody ze studni, ponieważ woda po dotknięciu mu się brudzi. Przez co pije wodę z źródła jakby jakiś święty. Gospodarz przyzwyczajony przez pracę i mówi że bardzo pięknie leś dramatycznie, dramatycznie jak w wszystko. Boła w odpowiedzi <sup>przynosi tuje panna i pierwszozrodzonego,</sup> ~~musiał~~ ~~przebiega~~ ~~który~~ ~~siedzi~~ ~~sami~~ ~~w~~ ~~swoim~~ ~~zamczysku~~ ~~zamiast~~ ~~w~~ ~~zameku~~. Twierdzi że leś jest taki prosty, kiedy mieszka w stop zamku. Gospodarz na to: „Tak w nas uiska pioninami dziwnymi wne postaciami, dawnym stojem, dawnym krojem”. Gospodarz nie chce dziwnych postaci i starych kreacji, twierdzi że to dawność tak z nami walczą, a serce i tak nie swoje. Boła mówi o duchu, który się w każdym powiewia i dźwięcy się wydnieć, skoczyć, rzeć po pas w kmi. ubrać. Gospodarz przyzwyczajony że co roku taka sama sytuacja: „Tak się one, tak się zwela, rok w rok, w każdym pokoleniu”. Boła przyzwyczajony że my jesteśmy jak prehlzi i możemy zadowalać się jedynie naszymi snami. „A to, co to nas otarze, zddności nasze pnieinszy, w oczach waszych dlatop wasta do potęgi” kuba piaste”.

✓ słabe opanowanie umiejętności kompozycyjno-tekstotwórczych

Przykład 9.

## WYPRACOWANIE

na temat nr ...z.....

W okresie Młodej Polski panowało w Polsce ograniczenie  
rozwarstwienie społeczne. Chłopi byli uważani za tych  
którzy mogą tylko uprawiać rolę i nie mogli mieć  
prawa myśleć o rzeczach przeznaczonych dla wyższych  
warstw. Właściwie była uważana za miejsce w którym oprócz  
pracy, panowała niechęć i brak <sup>informacji</sup> o tym co się  
dzieje w "wielkim" świecie. Niektórzy chłopi jednak jakimś <sup>przykładem</sup>  
„Wesele” jest Gospodarz miał ambicje żeby się uczyć i  
interesował się sprawami Polski. Odbył wyżej postawione,  
wyimiewał tych chłopów, którzy interesowali się nie tym  
co dla nich przeznaczone. Właśnie w scenie 24 aktu  
pierwszego „Wesela” Stanisława Wyspiańskiego, możemy  
zobserwować dialog dwóch osób z innych warstw

Przykład 10.

Podsumowując, ~~obaj bohaterowie~~ bohaterowie  
bohaterów odimito się od siebie. Poeta był nieetykiet  
mentem do poezji i miedu polskiego. Notomus  
Gospodarz angli sukcesie uspienesthinseni me  
wennaty swojeps rozmowy. Osobiscie podrochem  
zdaniem Poety kluczem, że ~~Wesele~~ wesele  
było tylko obudę.

✓ słabe opanowanie umiejętności analityczno-interpretacyjnych

Przykład 11.

Poeta wkracza tutaj na prostotę i yda dżepów. Włopi nie mają takich problemów jak osoby inteligentne. Przewodzą prosty i niekiedy powolny i cynizm i yda. Poeta od czasu przystąpienia do użycia klimatu wsi. Wiersz zdaje się go oprowadzać. Nie może oprowadzić tego spragnionego włośni. Klimat tej z i lądki prowadzi, że zaczyna lepiej oceniać dżepów. Pomysłowy i ich nawet do kłosa i dynastii Picstob.

Gospodarz zdaje się nie rozumieć dżepów. U niego widać że prowadzi rozmowę do i yda na wsi. Nie potrafi rozmawiać o innych rzeczach poza wsi. Myśli tylko o najbliższej okolicy i rzeczy z nią związane. Nie rozumie wartości poezji i precyzji i dżepów. Poeta prowadzi rozmowę słowami i yda, dla gospodarza, ten jej nie rozumie, odpowiada prostym językiem. Gospodarz widzi w dżepach ludzi go-

## Przykład 12.

W Młodej Polsce powstało bardzo wiele wierszy,  
 jednym z twórców był Kozimien Przemyski - Tetmajer,  
 którego niektórzy utożsamiają z postacią poety z  
 "Hesela" Stanisława Wyspiańskiego. Gospodarz, starszy  
 chłop, rozpoczyna <sup>temat poezji</sup> porównując poetów do  
 jęzających herosów. Jednym z ulubionych tematów  
 twórców w tej epoce były góry, stąd porównania,  
 że jęzają na wszystkich górach. Gospodarz mówi też, że  
 nikt z nich nie rozumie tej poezji. Poeta zaś stwierdza, że  
 to chłopie, żyjąc w odosobnieniu, nie są w stanie  
 zrozumieć tego, co poeta chce przekazać przez  
 swoją <sup>twórczość</sup> ~~poetryę~~. Poeta twierdzi, że chłopie żyją w zaskamieniu.  
 Poeta opowiada o swoich kolegach, porównuje ich  
 twórczość do metod naukowców ze studni.  
 Poeta ma przedstawić swoją wizję artystyczną. ~~Mając~~  
 Wspomina rzym wiatru, bohatra ~~wesła~~ <sup>każącego</sup> jak ze  
 stali, <sup>rybaka</sup> historię wesołą, ile może z smutnym  
 przekąsem. Poeta ma zupełnie inne spojrzenie na  
 polską poezję niż Gospodarz. Chłop najwyraźniej jej nie  
 rozumie, jest jak ptakiem, który chętnie latać bez  
 skrzydeł. Poeta ujmowa Gospodarza, który chętnie rozumieć,  
 widzieć i doświadczać <sup>jako swojego wroga</sup> ~~patrzeć~~ Polski. Gospodarz chce czaru

## Arkusz egzaminacyjny – poziom rozszerzony

Integralną częścią tematu wypracowania jest odniesienie do tekstu literackiego. Na tym poziomie egzaminu mogą pojawić się teksty spoza podstawy programowej, ale mieszczące się w znanej maturzystom konwencji literackiej. Jeśli zdający zna wskazane w standardach wymagania egzaminacyjnych wyróżniki utworu literackiego, funkcjonalne konteksty interpretacyjne dzieła, procedury analizy utworu i rozumie pojęcie interpretacji utworu, spełni wszystkie wymogi formalne zadania maturalnego z języka polskiego.

Na poziomie rozszerzonym zdający ma możliwość wykazania się umiejętnościami określania artystycznego charakteru literatury, pisania o niej językiem poprawnym w zakresie terminologii koniecznej do opisu sposobu kreowania świata w tekście artystycznym. W zaprezentowanej przez zdającego analizie i interpretacji tekstu na tym poziomie oczekuje się umiejętności filologicznych, znajomości zagadnień z zakresu poetyki i teorii literatury, odczytywania znanych konwencji literackich w nieznanym tekście. Te właśnie umiejętności sprawdzane były w tegorocznych zadaniach maturalnych zaproponowanych zdającym na poziomie rozszerzonym.

Tematy wypracowań dotyczyły utworów autorów, którzy wskazani są w *Informatorze maturalnym z języka polskiego* (William Szekspir, Bruno Schulz), oraz autorów niewymienionych w liście lektur (Miguel de Cervantes Saavedra, Leopold Tyrmand), przy czym teksty ich autorstwa utrzymane są w omawianej w szkole poetyce lub konwencji literackiej. W części pisemnej egzaminu z języka polskiego jako przedmiotu dodatkowego zdający zobowiązany był do napisania wypracowania na jeden z dwu podanych w arkuszu tematów. Zadania z arkusza z poziomu rozszerzonego sprawdzały umiejętności analizowania, interpretowania i porównywania fragmentów tekstów literackich oraz tworzenia w związku z nimi tekstu własnego.

### Temat pierwszy

**Literackie obrazy miłości i sposoby ich kreowania we fragmentach *Don Kichota z La Manchy* Miguela de Cervantesa Saavedry oraz *Romea i Julii* Williama Szekspira.**

Realizując temat pierwszy, zdający powinni dostrzec zasadę zestawienia tekstów: fragmenty z różnych gatunkowo/rodzajowo utworów, tematyka niezwyklej miłości, samotny zakochany i para kochanków, wyznania miłosne (monolog i dialog). Natomiast ukazując obrazy miłości, zdający powinien przedstawić kreację zakochanych bohaterów w obu cytowanych tekstach i napisać, na czym polega ich miłość. Sposób kreowania bohaterów w *Don Kichocie* wiąże się z tradycją i konwencją literatury pasterskiej, ksiąg rycerskich, z której zaczerpnięte zostały obyczaje i rekwizyty, byli naśladowani (podziwiani) w kręgach kultury dwornej, a ukazani (upozowani) zostali zgodnie z kodeksem rycerskim (rekwizyty, zachowania i wartości). Miłość w *Don Kichocie* została wymyślona (manifestowana), hiperbolizowana na pokaz, tragiczna (zabiera spokój, przynosi cierpienie), efekt oblędu, przynosi negatywne doznania i emocje (np.: zazdrość, cierpienie, żal), ale jest też bezgraniczna i nie daje się wypowiedzieć (wyrazić w słowach). Miłość w *Romeo i Julii* jest prawdziwa, szczerza (ale ukrywana), spełniona, niebezpieczna, tragiczna (zabiera życie), skazana na niepowodzenie (przeznaczenie).

### Temat drugi

**Porównaj obrazy miasta przedstawione we fragmentach opowiadania *Sierpień* Brunona Schulza i powieści *Zły* Leopolda Tyrmanda. Omów sposoby ukazania przestrzeni i funkcji, jakie ona pełni w obu utworach.**

Do tego tematu również dołączone były fragmenty tekstów literackich. Zakres wymaganej tematem interpretacji zawierał się w rozpoznaniu zasad zestawienia fragmentów, porównaniu obrazów miasta, rozpoznaniu i przedstawieniu sposobu ukazania przestrzeni i ustalenia funkcji tejże przestrzeni w tekstach. Wywód należało posumować zgodnie z założeniami tematu, a więc dzięki analizie porównawczej fragmentów wskazać podobieństwa i różnice w obrazach miasta oraz sposobach ich



kreacji, dostrzec związek między tymi płaszczyznami każdego z tekstów. W tym zadaniu sprawdzane były wybrane umiejętności wskazane w standardach wymagań egzaminacyjnych, które dotyczyły obszaru I *Wiadomości i rozumienie* oraz obszaru III *Tworzenie informacji*. Standardy te odpowiadały wymaganiom na poziom podstawowy, jak i rozszerzony.

Na tym poziomie egzaminu maturalnego mogą pojawiać się teksty spoza podstawy programowej (i tak było w tym roku). Jeżeli maturzysta znał wskazane w standardach wymagań egzaminacyjnych wyróżniki utworu literackiego, potrafił funkcjonalnie wykorzystać w swej pracy konteksty interpretacyjne oraz sprawnie analizować i interpretować utwory, to spełnił główne wymogi formalne związane z dobrym wykonaniem zadania maturalnego z języka polskiego na poziomie rozszerzonym. Do egzaminu na poziomie rozszerzonym przystępowali maturzyści przygotowani do samodzielnego odbioru tekstu literackiego, dysponujący nie tylko umiejętnością całościowego analizowania tekstu, ale także wiedzą z teorii literatury oraz sprawnością w jej funkcjonalnym stosowaniu.

Głównymi przyczynami uzyskiwania przez zdających niewielkiej liczby punktów za rozwinięcie tematu oraz pozostałe kryteria były:

- ✓ sprowadzenie analizy i interpretacji do czytania tekstu literackiego na poziomie dosłownym, słabe czytanie tekstów na poziomie symbolicznym
- ✓ uznawanie streszczenia lub parafrazy treści fragmentów tekstów za poprawną realizację tematu
- ✓ słabe opanowanie umiejętności analityczno-interpretacyjnych
- ✓ brak podstawowej wiedzy historycznoliterackiej, np.:

## Przykład 1.

Fragment Leopolda Tyrmanda - „Żyć” jest współczesną powieścią. Napisał to w czasach kiedy w Polsce przeważały dwa kubistowskie, którzy pisali o przeszłości w obrazach i w ogóle w czasie wojny. Pisarze zainicjowali technikę z życia młodocianości.

Leopold Fragment powieści, który tu widzimy zaczyna się inwokacją, której adresatami jest Warszawa. Oho! ~~Wojna~~ akapity zaczynają się od „O, bramy warszawskie!”. Narratorem jest kronikarz, który ~~nie wie~~ do końca opisuje owe bramy. Po tytule - „Żyć” możemy wspomnieć i po i ekspozycji z jakiego się wywodzi, że jest metafizycznym z tego czasu symbolem są bramy warszawskie. Jest wiele ekspozycji, wykorzystaniem metafor i porównań by zkontrowal. P. polską architekturę z europejską.

Przytępienie do opisu miasta według Brunona jest to miasto w sobotnie popołudnie w sierpniu bardzo jest gorąco. ~~Abstrakcja zachwycenia się architektura miastem.~~ ~~Średnia SM czyli miasto, mała, mały, które było zachowane w tym czasie.~~ Brunon bardzo świetnie opisuje nam także ludzi z życia - którzy mieli gymnas. Owo gymnas jest wprawdzie zaklamanym, gdzie ~~nie~~ się gdzie są ~~gymnas~~ się tylko przez stacje, które

✓ niezrozumienie treści fragmentów

Przykład 2.

Oddziały i Kultura Rydzewska jak  
 każda ma swoje się od siebie lat. Głównie,  
 który jest typa ~~zuchwa~~ ~~przewidy~~ ~~chwiei~~  
 zlikwidować tę część światowego obrętku  
 kulturalnego był tyranem, ale mimo swoich  
 chęci nie udało mu się zniszczyć ani ~~nie~~ ~~chciei~~  
 do życia tych ludzi, ani samej kultury. Oba  
 obrony miasta pokarują, dwa oblicza ~~miasta~~  
 Zpółni. Mimo wysiłku szpanielskiej idu jak ~~nie~~  
 tak jak opixu idu tymanne jako dwa ~~ludzi~~  
 odczynu, mimo nacisku przeciwnego ~~metropoli~~ <sup>mający się</sup>  
 na walce.

✓ błędne przywołanie kontekstów interpretacyjnych będących podstawą wnioskowania

Przykład 3.

~~8-11~~

8 Egzamin maturalny z języka polskiego  
Poziom rozszerzony

Ludzi są tylko ciemne akcje, czyli ci, którzy  
 są <sup>groźni</sup> ~~okazywali~~ bez zumienia. Zostali tylko stare  
 domy, które <sup>mają wschle</sup> ~~są~~ <sup>pracie</sup> ~~pracujące~~. Nie ~~moją~~  
 Prawdę P. Znaję całą historię tego kiedy to  
 się zaczęło oraz ~~widzę~~ cierpienia, ~~które kiedyś~~  
~~nie były~~ nic albo za dawno. ~~Uważa~~ że jest IX wiek,  
 społeczeństwo jest zafasane. Zamiast ~~prawy~~ <sup>prawdy</sup> ~~samowolnie~~  
<sup>innego</sup> ~~innego~~ ~~Małolatka~~ ~~panują~~ inne ~~prace~~. Ci, którzy  
 nie ~~nie~~ <sup>se ty danu</sup> ~~nie~~ ~~nie~~ ~~nie~~ ~~nie~~ jak ~~ameryka~~,  
 które ~~afektują~~ ~~widzieć~~ ~~ludzie~~ ~~widzą~~ ~~coś~~ ~~nie~~ ~~nie~~  
 głębia ~~oprac~~. ~~Wzruszy~~ ~~znaję~~ ~~pracie~~, ~~ku~~ ~~całemu~~  
~~ameryka~~ ~~noce~~ ~~polityka~~ ~~efekt~~, ~~cie~~ ~~nikt~~ ~~nie~~ ~~co~~  
~~olafego~~ są ~~tak~~ ~~napracić~~ ~~adoni~~. ~~Ruchie~~ ~~nie~~  
~~dużo~~ ~~mama~~ ~~ciad~~, ~~plutkował~~. ~~Obawiają~~ się ~~o~~ ~~się~~  
 oraz ~~swoje~~ ~~wolności~~. ~~Nie~~ ~~wiadomo~~ ~~to~~ ~~komu~~  
 można ~~zafas~~ ~~Mur~~ ~~odgrodzić~~ ~~drogę~~ ~~do~~ ~~normalnego~~  
 życia. Ci, którzy ~~chcieli~~ ~~go~~ ~~prekier~~ ~~zostali~~ ~~likwidowani~~.  
 Zostają tylko ~~widzia~~ ~~grypa~~. <sup>widzi</sup> ~~prekier~~  
 mur, chociaż ~~tylko~~ ~~ważny~~ ~~próbowali~~ ~~Narodził~~,  
~~o~~ ~~stracił~~ ~~ojca~~, ~~a~~ ~~nie~~ ~~z~~ ~~matką~~ ~~mają~~  
 nadzieję ~~na~~ <sup>jego</sup> ~~powrót~~ ~~ojca~~, ~~który~~ ~~nie~~ ~~ma~~ ~~już~~, ~~za~~ ~~nie~~  
 dla ~~dobry~~ ~~religii~~ ~~oraz~~ ~~wolności~~ ~~drugiego~~  
~~Małolatka~~ ~~ciada~~ ~~długo~~ ~~ukoić~~ ~~go~~ ~~zabawem~~,  
~~aby~~ ~~pozi~~ ~~to~~ ~~za~~ ~~co~~ ~~brat~~ ~~nie~~ ~~dobrze~~ ~~w~~ ~~tych~~  
~~co~~ ~~stanowi~~ ~~dla~~ ~~niego~~ ~~wam~~ ~~cięż~~ ~~życia~~!

- ✓ słabe opanowanie umiejętności kompozycyjno-tekstotwórczych
- ✓ ograniczenie się do rejestrowania środków stylistycznych, bez wskazania ich funkcji

Przykład 4.

Egzamin maturalny z języka polskiego  
Poziom rozszerzony

9

.....  
 narratorem. Wzbojętaty ~~adżurei~~<sup>też</sup> opis natury.  
 - Przyroda została tu również zpersonifikowana,  
 co można pokazać, że miasto również jest  
 organizmem, tak samo jak stworzeń.  
 Wskazują, w tym opowiadaniu także  
 liczne epitetki i porównania. Narrator  
 odwołuje się też do kultury antycznej  
 oraz biblii. Brunon Schulz użył wielu  
 metafor, a opowiadanie składa się głównie  
 ze zdań wielokrotnie złożonych.

Realizacja tematów wypracowań wymaga dobrej znajomości lektury na poziomie idei. Wielu zdających nie spełniło tego warunku z powodu popełniania licznych błędów rzeczowych świadczących o niezności i niezrozumieniu lektur lub kontekstów.

Przykłady najczęstszych błędów można zilustrować także dłuższym fragmentem wypracowania na temat 2. z poziomu rozszerzonego: *Porównaj obrazy miasta przedstawione we fragmentach opowiadania „Sierpień” Brunona Schulza i powieści „Zły” Leopolda Tyrmanda. Omów sposoby ukazania przestrzeni i funkcje, jakie ona pełni w obu utworach.*

## Przykład 5.

## WYPRAWOWANIE

na temat nr ...2...

Analizując twórczość wielu autorów, nie można przejść obojętnie obok miejsca, w którym żyli i działali. W ogromnej części miała technota ze tym miejscem (jako u twórców romantycznych) nawiązała główny nurt ich twórczości. Miasto pełniło funkcję i miejsce portów, takich jak np. Rafał Weysser "W dalece" Bolestaw Prusa nie sposób i kolei gnieć wrażeniu, że obiektywnie opisana Warszawa jest cudownie oddzielonym bohaterem, który często kręży się paragonami ludzi. Twórczość i miejsce życia twórcy stanowią integralną całość, a subiektywny opis pozwala odczytać, ogromną wagę jaką artyści przypisyują miastu. Sposób ukazania przestrzeni takie w ukazanych fragmentach dzieł Brunona Schulca i Leopolda Tyrmonda ukazuje rolę miasta i jej wpływ na twórczość obu pisarzy.

"Słupy pamiętane" Brunona Schulca powstały w okresie dwudziestolecia

międzywojennego. W twórczości pisarza  
 zalegalizowanie dominuje opisem, ~~tu~~  
 wielka plastyczność opisu, przywołaniu mu-  
 mysli marzenia senne. Schulz nawet w  
 tekście paratekstowym, używa ogromnej  
 ilości metafor, wplonęły wprost  
 do swojego opisu („Zalawato się, że  
 te dźwięki afektują miłość”). W epoce  
 w której tworzył, podobne zabiegi  
 można dostrzec chociażby w liście  
 Konstantego! Gałczyńskiego, np. w jego  
 znanym utworze „Zaczarowanemu dworku”

Wypracowanie rozpoczyna półtorastronicowy wstęp, w którym zdający nie odniósł się do danych w zadaniu fragmentów tekstów prozatorskich. Swoją intencję natomiast wyraził w pierwszym zdaniu (*Analizując twórczość...*), jest ona niezgodna z tematem, ponieważ nie twórczość ma być analizowana (tu reprodukowana w ogólnikowych stwierdzeniach o przypadkowo wybranych faktach historycznoliterackich: od romantyzmu do Gałczyńskiego, wcześniej Wojaczka), a przede wszystkim załączone fragmenty dzieł literackich. Przytoczone nazwiska autorów (Wojaczek, Prus) dopełnia informacja o czasie powstania *Sklepów cynamonowych*. Twórczość Schulza została zestawiona z *Zaczarowaną dorożką* Gałczyńskiego. Błąd rzeczowy polega na niewłaściwym sklasyfikowaniu twórczości obu artystów. Opowiadania *Sklepy cynamonowe* Schulza ukazały się w 1934 roku, wiersz *Zaczarowana dorożka* został opublikowany w 1948 roku w tomie *Wiersze i poematy*. Początki twórczości Gałczyńskiego wiążą się z ugrupowaniem poetyckim Kwadryga, z którym zresztą Schulz nie miał nic wspólnego. Między wstępem a opisywaniem fragmentu prozy Schulza autor wypracowania nie zachował spójności. Słowa *Ważnym elementem w kreowaniu opisu miasta...* rozpoczynają zdanie, którego autor nie zapowiedział w poprzedniej części wypracowania (to wyraźne „pęknięcie” w kompozycji i logice wypowiedzi). Sformułowania o fragmencie opowiadania Schulza są uwikłane w kolejny błąd rzeczowy: autor *Sklepów cynamonowych* nie pisał o warszawskich realiach (błąd został w wypracowaniu powtórzony). Zdający nie porównał zasady zestawienia tekstów, nie wykazał się rozumieniem pojęcia konwencja. Innym znakiem braku panowania nad sposobem komponowania wypowiedzi na poziomie rozszerzonym w wypracowaniu zdającego są liczne powtórzenia nie tylko słów, ale i partii myślowych oraz wyłącznie formalny charakter zakończenia. Zawiera ono bardzo ogólnikowe uwagi o roli miejsca w naszym życiu oraz o mieście i jego wpływie na życie artystów w ogóle. Nie zawiera natomiast spostrzeżeń podsumowujących tok analitycznych rozważań o tekstach danych w zadaniu, czyli o sposobach ukazania miasta w dwóch różnych fragmentach prozy.

Inne błędy zdających można ująć w rejestr:

- ✓ nierozumienie pojęć kluczowych dla tematu
- ✓ nieznanostwo periodyzacji literatury
- ✓ nieprawdziwe wskazanie czasu powstania dzieła
- ✓ błędna klasyfikacja gatunkowa
- ✓ nieznanostwo losów bohaterów (powstały w arkuszach nowe, nieznanie polonistom „teksty”)
- ✓ mieszanie faktów, koligacji
- ✓ zbyt dosłowne streszczanie danych w arkuszu fragmentów (bez zrozumienia języka).

## Wnioski i rekomendacje

Na podstawie analizy wyników egzaminu maturalnego z języka polskiego oraz uwag egzaminatorów sprawdzających arkusze egzaminacyjne można sformułować następujące wnioski dotyczące czynników mających wpływ na przeciętny wynik średni uzyskany na maturze 2014 roku:

- ✓ nieznanostwo treści lektur na poziomie podstawowym
- ✓ streszczenia lub parafrazy tekstów dołączonych do tematów
- ✓ powierzchowna analiza i interpretacja tematów
- ✓ słaba umiejętność analizy i interpretacji tekstów
- ✓ pobieżna lektura tekstów załączonych do zadań
- ✓ nieuważna lektura poleceń zadań
- ✓ błędy rzeczowe
- ✓ ograniczanie się do odczytywania sensów dosłownych i do powierzchownych obserwacji (słaba umiejętność czytania tekstów na poziomie symbolicznym)
- ✓ ograniczenie się do rejestrowania środków stylistycznych, bez wskazania ich funkcji
- ✓ nieznanostwo podstawowej terminologii z zakresu poetyki, historii literatury, teorii literatury
- ✓ nieusystematyzowana wiedza historycznoliteracka lub jej brak.

W pracy dydaktycznej z uczniami przygotowującymi się do egzaminu maturalnego z języka polskiego wskazane jest marginalizowanie wpływu powyższych czynników na wynik egzaminu. Warto też doskonalić umiejętności:

- ✓ pisania dłuższych form wypowiedzi ze zwróceniem uwagi na komponowanie wypowiedzi, formułowanie wniosków zgodnych z tematem, poprawność stylistyczno-językową
- ✓ funkcjonalnej wobec tematu analizy i interpretacji tekstu literackiego
- ✓ pamiętać o doskonaleniu umiejętności rozumienia wszystkich tekstów zawartych w arkuszu: instrukcji, poleceń zawartych w teście, tematów wypracowań, tekstów będących podstawą rozwiązania zadań egzaminacyjnych
- ✓ językowe, wzbogacać słownictwo i wpajać konieczność przestrzegania norm poprawności pisowni.

W szkole powinno się uczyć analizowania kontekstowego, takiego, w którym różne aspekty tego samego zjawiska tworzą obraz rzeczywistości, historii, kultury typowy dla pogłębionego humanistycznego widzenia całości. Teksty literackie

Analizowanie tekstów epickich lub ich fragmentów może polegać na wybieraniu elementów dominujących spośród różnych składników:

- ✓ typ epiki, charakter narracji, typ narratora, stosunek narratora do przedmiotu wypowiedzi, faktów, bohaterów, przedmiotów, zdarzeń
- ✓ miejsce, czas powieściowy/epicki (fabuła epicka, motyw przewodni, akcja, wątki, epizody), obrazowanie literackie (językowe i kompozycyjne)
- ✓ inne elementy świata przedstawionego (np.: tematy, motywy, topoty, konwencja literacka).

Interpretacja w kontekstach ogólnych i właściwych może odsyłać do kontekstów: literackich, historycznoliterackich, filozoficznych, biograficznych, kulturowych (obejmujących zarówno typowe dla kultury wysokiej, masowej, popularnej zjawiska, jak i elementy inne niż literatura, z innych dziedzin sztuki – wskazanych w podstawie programowej).



I jeszcze rady dotyczące komponowania wypowiedzi. Należy w trosce o jakość własnej wypowiedzi pamiętać o:

- ✓ zbudowaniu przekonującego wstępu
- ✓ ustaleniu toku argumentacji w rozwinięciu
- ✓ ustaleniu porządkującego kryterium
- ✓ zbudowaniu logicznej wypowiedzi o przejrzystym toku argumentacji (zamyśl kompozycyjny)
- ✓ sformułowaniu problemu badawczy (jest tak..., ponieważ...)
- ✓ uporządkowaniu, zhierarchizowaniu precyzyjnych argumentów (ich wynikanie z siebie, często zaznaczone akapitowaniem)
- ✓ logicznym sumującym podsumowaniu (nie tylko formalne zakończenie, ale też sformułowanie w kilku zdaniach tego, co wynika z całej wypowiedzi)
- ✓ spójności wypowiedzi i unikaniu zbędnych powtórzeń
- ✓ właściwych proporcjach między poszczególnymi częściami, czyli wstępem, rozwinięciem i zakończeniem
- ✓ elementach uatrakcyjniających formę (np. motto, cytaty).

Aby osiągnąć sukces na egzaminie maturalnym, konieczne jest wykazanie się umiejętnością pracy z arkuszem, którego integralną częścią jest tekst literacki (cały lub jego fragment).

Przykład 1.

K.P.T  
delucant  
bezserca  
marazm

Temat 2. Na podstawie fragmentu *Wesela* Stanisława Wyspiańskiego porównaj poglądy <sup>1</sup>  
Poety i Gospodarza na temat poezji narodowej oraz przedstaw sady bohaterów  
o Polakach. <sup>2</sup>

WESELE  
Akt I, Scena 24  
POETA, GOSPODARZ

realium

P  
ponadp.  
irr  
wólne  
wacera

G

POETA

Taki mi się snuje dramat  
groźny, szumny, posuwisty → awangarda, brak tradycyjnych motywów, krutości  
jak polonez; gdzieś z kazamat  
jęk i zgrzyt, i wichrów świsty. → porywaniem, góra

o miłości  
mielna  
nie z tego  
Smutek, nie-  
realna

Marzę przy tym wichrów graniu  
o jakimś wielkim kochaniu

Bohater w zbrojej, skalisty,  
ktoś, jakoby złom granitu → siły, męstwo  
rycerz z czoła, ktoś ze szczytu → wielka postać

w grze uczucia, chłop „qui amat”<sup>12</sup>  
przy tym historia wesola → pełne sprawa  
a ogromnie przez to smutna.

brak tradycji,  
wynajdy,

**GOSPODARZ**

To tak, w każdym z nas coś woła:  
jakaś historia wesoła,  
a ogromnie przez to smutna.

→ twierdzi, że jest to pamedne uwanie, potret

**POETA**

A wszystko bajka wiewitna  
Wyraźnie się w oczy wciska,  
zbroją świeci, zbroją łyska  
postać dawna, coraz bliska,  
dawny rycerz w pełnej zbroi,  
co niczego się nie leka,  
chyba widma zbrodni swojej,  
a serce mu z bólów pęka,  
a on, z takim sercem w zbroi,  
zakłęty, u źródła stoi  
i do mętów studni patrzy,  
i przegląda się we studni.  
A gdy wody czerpnie ręką,  
to mu woda się zabrudni.  
A pragnienie zdroju męka,  
więc mętów czerpa ze studni;  
u źródła, jakby zakłęty:  
taki jakiś polski święty.

→ silny, męczy, tradycyjna wizja bohatera, dawne

→ twierdzi, że autyktów obrazy, nierealny bohater,



Uwaga, rozmyśla,

nie pomyślał, że waga do tytości

**GOSPODARZ**

Dramatyczne, bardzo pięknie -  
u nas wszystko dramatyczne,  
w wielkiej skali, niebotyczne -  
a jak taki heros jęknie,  
to po całej Polsce jęczy,  
to po wszystkich borach szumi,  
to po wszystkich górach brzęczy,  
ale kto tam to zrozumie.

→ wielka skala, dramaturgia, pełne pasy

→ lud nie rozumie parę

**POETA** trąca rycerza

Dramatyczny, rycerz błędny,  
ale pan, pan pierwszorzędny:  
w zamczysku sam, osmetniały,  
a zamek opustoszały,  
i ten lud nasz, taki prosty,  
u stóp zamku, u stóp dworu,  
i ten pan, pełen poloru,  
i ten lud prosty, rubaszny,  
i ten hart rycerski, śmiały,  
i gniew boski gromki, straszny. Bóg

tradycyjne poezja

o rycerza, lud

→ honor

Ocena Blahut

**GOSPODARZ**

Tak się w każdym z nas coś burzy,  
na taką się burzę zbiera,  
tak w nas ciska piorunami,  
dziwnymi wre postaciami:

tradycja

poezja II  
narodowa: poglądy

dawnym strojem, dawnym krojem,  
a ze sercem zawsze swoim;  
to dawność tak z nami walczy.  
Coraz pamięć się zaciera ---  
tak się w każdym z nas coś zbiera.

→ powoli zacierający wspomnienia o przeszłości

**POETA**

Duch się w każdym poniewiera,  
że czasami dech zapiera;  
tak by gdzieś het gnało, gnało,  
tak by się nam serce śmiało  
do ogromnych, wielkich rzeczy,

duże emulacja, ponadczasność, nieradnie,  
poezji, zaparcia talentu, duże gnac, egoista,  
duże irracjonalności vs. spotyka pospolitość

lud

a tu pospolitość skrzeczy,  
a tu pospolitość tłoczy,  
włazi w usta, uszy, oczy;  
duch się w każdym poniewiera  
i chciałby się wyrzec, skoczyć,  
ręce po pas w krwi ubroczyć,  
pamięć rozpostrzeć szeroko,  
wielkie skrzydła porozwijać,  
lecieć, a nie dać się mijać:  
a tu pospolitość niska  
włazi w usta, ucho, oko; --  
daleko, co było z bliska --  
serce zaryte głęboko,  
gdzieś pod czwartą głębłą skibą,  
że swego serca nie dostać.

→ walka, abstrakcja - kłopoty

→ pustyni młodości, dodo, mi słudzeł, romantyczna powst.

**GOSPODARZ**

Tak się orze, tak się zwala  
rok w rok, w każdym pokoleniu;  
raz wraz dusza się odsłania,  
raz wraz wielkość się wylania  
i raz wraz grąży się w cieniu.  
Raz wraz wstaje wielka postać,  
że ino jej skrzydeł dostać,  
rok w rok w każdym pokoleniu  
i raz wraz przepada, gaśnie,  
jakby czas jej przepaść właśnie.  
Każden ogień swój zapala,  
każden swoją świętość święci...

czasami pojawia się jedn. wybitna

ale jest tylko per chwile

nie zrozumiecie

→ każdy sobie, sam, nie ma jednak w społeczeństwie

**POETA**

My jesteśmy jak przekleci  
że nas mara, dziwo nęci  
wytwór tęsknej wyobraźni  
serce bierze, zmysły drażni;  
że nam oczy zaszyły mgłami;  
pieścimy się jeno snami,  
a to, co tu nas otacza,  
zdolność nasza przeinacza:

UASKANI, biedni, pełnię, nęcenie per irracjonalność  
wytwory wyobraźni, manowa  
przyjemność uczuć, zmysłowość, impresjonizm  
holony impresjonizm

→ bezczynność nie impetora z ich zdolnością i potrzebami

*antropomorfizacja*

w oczach naszych chłop urasta do potęgi króla Piasta!

*mit chłopca - piciasta, silnego, kosinerca, waluskiego, groźnego, potężnego, od wielość z Piasta*

**GOSPODARZ**

A bo chłop i ma coś z Piasta, coś z tych królów Piastów - wiele!  
- Już lat dziesięć pośród siedzę, zna lud sąsiadujemy o miedzę.

Kiedy sieje, orze, miele, taka godność, takie wzięcie; co czyni, to czyni święcie; godność, rozważa, pojęcie.

*pospolite prawnie, dobre, godni, chłopi potęga jest i basta, zarumca, jak się tu coś zabiera to od pospolu do hercia*

A jak modli się w kościele, taka godność, to przejęcie; bardzo wiele, wiele z Piasta;

*wierę w Boga, dominacja rudygępnym do wartości*

chłop potęgą jest i basta.

[1901]

**IMPRESJONIZM!**

*antropomorfizacja*

Stanisław Wyspiański, *Wesele*, Wrocław 1984.

Przykład 2.

Temat 2. Porównaj obrazy miasta przedstawione we fragmentach opowiadania Brunona Schulza *Sierpień* i powieści Leopolda Tyrmanda *Zły*. Omów sposoby ukazania przestrzeni i funkcje, jakie ona pełni w obu utworach.

**SIERPIEŃ** (fragment)

*narrator 1 osobowy, młody chłopiec, dziecko*

*metafory, barwność, opisać świat, wyobraźnia*

W sobotnie popołudnia wychodziłem z matką na spacer. Z półmroku sieni wstępowało się od razu w słoneczną kąpiel dnia. Przechodnie, brodząc w złocie, mieli oczy zmrużone od żaru, jakby zalepione miodem, a podciągnięta górna warga odsłaniała im dziąsła i zęby. I wszyscy brodzący w tym dniu złotym mieli ów grymas skwaru, jak gdyby słońce nałożyło swym wyznawcom jedną i tę samą maskę - złotą maskę bractwa słonecznego i wszyscy, którzy szli dziś ulicami, spotykali się, mijali, starcy i młodzi, dzieci i kobiety, pozdrawiali się w przejściu tą maską, namalowaną grubą, złotą farbą na twarzy, szczyrzyli do siebie ten grymas bakchiczny - barbarzyńską maskę kultu pogańskiego.

*manewer słońca, dzieła, wirytem*

*odwołanie do mitologii*

Rynek był pusty i żółty od żaru, wymieciony z kurzu gorącymi wiatrami, jak biblijna pustynia. Cierniste akacje, wyrosłe z pustki żółtego placu, kipiły nad nim jasnym listowiem, bukietami szlachetnie ucłonkowanych filigranów zielonych, jak drzewa na starych gobelinach. Zdawało się, że te drzewa afektują wicher, wzburzając teatralnie swe korony, ażeby w patetycznych przegięciach ukazać wytworność wachlarzy listnych o srebrzystym podbrzuszu, jak futra szlachetnych lisic. Stare domy, polerowane wiatrami wielu dni, zabarwiały się refleksami wielkiej atmosfery, echem, wspomnieniami barw, rozproszonymi w głębi kolorowej pogody. Zdawało się, że całe generacje dni letnich (jak cierpliwi sztukatorzy, objajający stare fasady z pleśni tynku) obtłukiwały kłamiwą glazurę, wydobywając z dnia na dzień wyraźniej prawdziwe oblicze domów, fizjonomię losu i życia, które formowało je od wewnątrz. Teraz okna, oślepienie blaskiem pustego placu, spały; balkony wyznawały niebu swą pustkę; otwarte sienie pachniały chłodem i winem.

*Buły jako światłość, światłość życia, kępy tajemnic*

*zaw. porosa, gra barw, walory, subiektywizm*

*noszenie*

Kupka obdartusów, ocalała w kącie rynku przed płomienną miotłą upału, oblegała kawałek muru, doświadczając go wciąż na nowo rzutami guzików i monet, jak gdyby z horoskopu tych metalowych krążków odczytać można było prawdziwą tajemnicę muru, porysowanego hieroglifami rys i pęknięć. Zresztą rynek był pusty. Oczekiwało się, że przed tę sień sklepioną z beczkami winiarza podjedzie w cieniu chwiejących się akacji osiołek Samarytanina,

*hieroglif, symbol, tajemny, niewyjaśnione tajemnice*

*wyobraźnia, dzieła, manewer odwołuje się do wspomnień, bogaty symbol, bućciłość, opisu*

*manewer do Bibl., potęgować grę*

prowadzony za uzdę, a dwóch pachółków zwlecze troskliwie chorego męża z rozpalonego siódła, ażeby go po chłodnych schodach wnieść ostrożnie na pachnące szabasem<sup>3</sup> piętro.

Tak wędrowaliśmy z matką przez dwie słoneczne strony rynku, wodząc nasze załamane cienie po wszystkich domach, jak po klawiszach. *Umiejscowienie siebie w opisie,*

[1933]

Na podstawie: Bruno Schulz, *Sklepy cynamonowe*, Kraków 1998.

ZŁY (fragment)

*bramy w Warszawie, adresat, bezpośrednie doświadczenie autora*

O, bramy warszawskie!

*Wypis/nowela  
miasto, życie  
miasta*  
*podkreślenie  
wagi miast  
w opisie*  
*narrator  
i odbiorcy  
subiektywny*  
*wspomnienie  
miasta myśli  
elity*  
*komparacja  
pół rozróżn  
tytuł, młodość  
wzrost*

Każde wielkie miasto ma w swej architekturze szczegół pewien, temu tylko miastu właściwy, w nim tylko urastający do obyczajowego symbolu. Nie znaczy to wcale, że dany motyw odnaleźć można w tym mieście wyłącznie. Dachy, na przykład, są w każdym mieście, a przecież w Paryżu nabierają jakiegoś specjalnego wyrazu, określają życie, zdarzenia, nastroje, istnieje cała o nich literatura, im poświęcona sztuka. W Warszawie szczególnie takim jest brama. Czyż nie ma kamienic z bramami poza Warszawą? Są. Chyba wszędzie, lecz tylko w Warszawie brama domu określiła jakoś życie kilku pokoleń.

*bramy francuskie  
kimi obywatelami  
tytuł*

O, bramy warszawskie! Cóż mogę wam teraz poświęcić? Ja szukający ledwie uchwytnych cieniów kronikarza, Garsc chaotycznych wspomnień. Nie z mego ołówka spłynąć mogą poważne, czcigodne o was rozprawy. Wiem tylko, że w waszym chłodnym półmroku, wśród waszych śmiesznych i pretensjonalnych sztukaterii i pseudorenesansowych gzymsów odnajdywaliśmy nasze Dziki Pola, my, chłopcy z pięt, nasze pierwsze siniaki i pierwsza krew z nosa, pierwszy hazard i zapamiętanie w grze w chowanego, w czarnego luda, w siódmkę. Później odnajdywaliśmy w waszych ścianach pierwszy gryzący humor nieprzyzwoitych napisów, jeszcze później szukaliśmy pierwszej wiedzy o dorosłym życiu w ciemnościach waszych kątów, za żelaznymi, dębowymi lub szklanymi drzwiami. Jeszcze później byliście świadkami, o, bramy warszawskie! naszych westchnień i wyznań, naszych werterowskich rozpacz i zaklęć, jakich pełne były długie, nocne rozmowy po powrocie z kina czy z wieczorki, gdy ręka długo spoczywała na dzwonku, nie naciskając go w obawie przed przedwczesną interwencją stróża – tego rozspanego Neptuna bram warszawskich, wynurzającego się z ciemnego niebytu w zbroi z kozucha. Nie zawsze też byliście sceną lekkoskrzydłych fars wielkomięjskich i beztroskich popisów farmazonów, sprzedających w waszym cieniu sztuczne brylanty naiwnym wieśniakom. Zdarzyło się wam osłonić swoim mrokiem niejedną tragedię. Aż nadszedł czas, gdy stałyście się ostatnim schronieniem w walce ulicznej, kiedy płytki wasz tunelik stanowił nieraz błogostawieństwo dla kluczającego i pniekającego przed tępa przemocą goniących zbirów. I jak wszystko w tym mieście, tak wy bramy warszawskie, wkroczyłyście wprost z śmieszności i niedz w najszczytniejsze bohaterstwo bez póź, koturnów i wzniosłych słów, raczej z lekko wulgarnym krzykiem, tak jak to się czyni w Warszawie.

*Dorastanie*

*Świadkowie  
przeżyć  
miasto*

*hiperbolizacja*

*bramy jako  
arty. świadkowie  
wydarzeń  
historycznych*

*naświetlenie do tekstu*

[1955]

*biały patos,  
integralny aspekt życia*

Na podstawie: Leopold Tyrmand, *Zły*, Warszawa 1990.

Notatki własne zdającego wskazują na umiejętność zaplanowania pracy, czyli tworzenia wypowiedzi własnej. Liczne graficzne wyodrębnienia odpowiednich fragmentów, zdań, słów (podkreślenie, zakreślenia, strzałki) wraz z dopiskami, komentarzami do tekstu to element rozpoznawania tematu i wydobywania z materiału źródłowego odpowiednich dla realizacji zadania spostrzeżeń.

Te operacje polonistyczne na tekstach i w arkuszach dowodzą między innymi opanowania: umiejętności uważnego (funkcjonalnego) odczytywania fragmentu, wydobywania z tekstu istotnych dla realizacji tematu spostrzeżeń (unikania pisania wszystkiego, co wie się o tekście literackim), selekcjonowania i hierarchizowania zjawisk. Taka strategia postępowania polonistycznego na pewno zagwarantuje sukces nie tylko na egzaminie.