



Sprawozdanie
z egzaminu maturalnego 2014
- województwo dolnośląskie

JĘZYK POLSKI

Opracowanie

dr Wioletta Kozak (Centralna Komisja Egzaminacyjna)
Małgorzata Kosińska-Pułka (Okręgowa Komisja Egzaminacyjna we Wrocławiu)
Andrzej Spilkowski (Okręgowa Komisja Egzaminacyjna w Gdańsku)

Opieka merytoryczna

dr Marcin Smolik (Centralna Komisja Egzaminacyjna)

Opracowanie techniczne

Bartosz Kowalewski (Centralna Komisja Egzaminacyjna)

Współpraca

Beata Dobrosielska (Centralna Komisja Egzaminacyjna)
Agata Wiśniewska (Centralna Komisja Egzaminacyjna)
Wydział Badań i Analiz Okręgowej Komisji Egzaminacyjnej we Wrocławiu

Centralna Komisja Egzaminacyjna

ul. Józefa Lewartowskiego 6, 00-190 Warszawa
tel. 022 536 65 00, fax 022 536 65 04
e-mail: ckesekr@cke.edu.pl
www.cke.edu.pl

Okręgowa Komisja Egzaminacyjna we Wrocławiu

ul. Tadeusza Zielińskiego 57, 53-533 Wrocław
tel. 71-785-18-52, fax 71-785-18-66
e-mail: sekretariat@oke.wroc.pl
www.oke.wroc.pl

Struktura i forma egzaminu maturalnego z języka polskiego w województwie dolnośląskim

W 2014 roku egzamin z języka polskiego zdawany był jako przedmiot obowiązkowy na poziomie podstawowym, a jako przedmiot dodatkowy na poziomie rozszerzonym.

Egzamin z języka polskiego, zdawany jako przedmiot obowiązkowy, składał się z dwóch części:

- ustnej – zdawanej na jednym poziomie i ocenianej przez przedmiotowy zespół egzaminacyjny,
- pisemnej – zdawanej na poziomie podstawowym, ocenianej przez egzaminatorów zewnętrznych wpisanych do rejestru egzaminatorów komisji okręgowych.

Egzamin z języka polskiego zdawany jako przedmiot dodatkowy składał się z tylko z części pisemnej.

Część ustna

Egzamin maturalny w części ustnej z języka polskiego został przygotowany, przeprowadzony i oceniony w szkołach przez nauczycieli – członków przedmiotowych zespołów egzaminacyjnych.

Egzamin trwał około 25 minut: prezentacja tematu – około 15 minut, a rozmowa z członkami przedmiotowego zespołu egzaminacyjnego – około 10 minut. Za ustną część egzaminu zdający mógł uzyskać 20 punktów. Ta część egzaminu – zdawana na jednym poziomie – była obowiązkowa dla wszystkich maturzystów.

Poziom podstawowy

1. Opis arkusza

Arkusz egzaminacyjny z języka polskiego na poziomie podstawowym składał się z dwóch części. Część I to test sprawdzający rozumienie tekstu nieliterackiego, do którego dołączonych zostało 13 zadań różnego rodzaju (krótkiej odpowiedzi, wyboru wielokrotnego, na dobieranie). Część II to 2 zadania otwarte rozszerzonej odpowiedzi (do wyboru). Do każdego z nich dołączone były fragmenty tekstów literackich. Zadania w arkuszu sprawdzały wiadomości oraz umiejętności ujęte w standardach wymagań egzaminacyjnych dla poziomu podstawowego w trzech obszarach: wiadomości i rozumienie, korzystanie z informacji, tworzenie informacji. Za rozwiązanie wszystkich zadań zdający mógł otrzymać maksymalnie 70 punktów (20 punktów za część pierwszą oraz 50 – za część drugą).

2. Dane dotyczące populacji zdających

Tabela 1. Zdający rozwiązujący zadania w arkuszu standardowym

Liczba zdających		19 623
Zdający rozwiązujący zadania w arkuszu w wersji standardowej	z liceów ogólnokształcących	12 660
	z liceów profilowanych	443
	z techników	6 345
	z liceów uzupełniających	95
	z techników uzupełniających	80
	ze szkół na wsi	349
	ze szkół w miastach do 20 tys. mieszkańców	3 356
	ze szkół w miastach od 20 tys. do 100 tys. mieszkańców	7 598
	ze szkół w miastach powyżej 100 tys. mieszkańców	8 320
	ze szkół publicznych	18 146
	ze szkół niepublicznych	1 477
	kobiety	10 804
	mężczyźni	8 819
	bez dysfunkcji	18 199
	z dysleksją rozwojową	1 424

Dane w tabeli dotyczą wszystkich tegorocznych absolwentów.

Z egzaminu zwolniono 17 osób – laureatów i finalistów Olimpiady Literatury i Języka Polskiego.

Tabela 2. Zdający rozwiązujący zadania w arkuszach dostosowanych

Zdający rozwiązujący zadania w arkuszach w wersji dostosowanej	z autyzmem, w tym z zespołem Aspergera	13
	słabowidzący	30
	niewidomi	3
	słabosłyszący	33
	niesłyszący	14
Ogółem		93

Do egzaminu przystąpili również absolwenci z lat ubiegłych, którzy dotychczas nie uzyskali świadectwa dojrzałości, oraz tacy, którzy uzyskali świadectwo dojrzałości we wcześniejszych latach, a w maju 2014 r. przystąpili ponownie do egzaminu maturalnego w celu podwyższenia wyniku egzaminacyjnego.

3. Przebieg egzaminu

Tabela 3. Informacje dotyczące przebiegu egzaminu

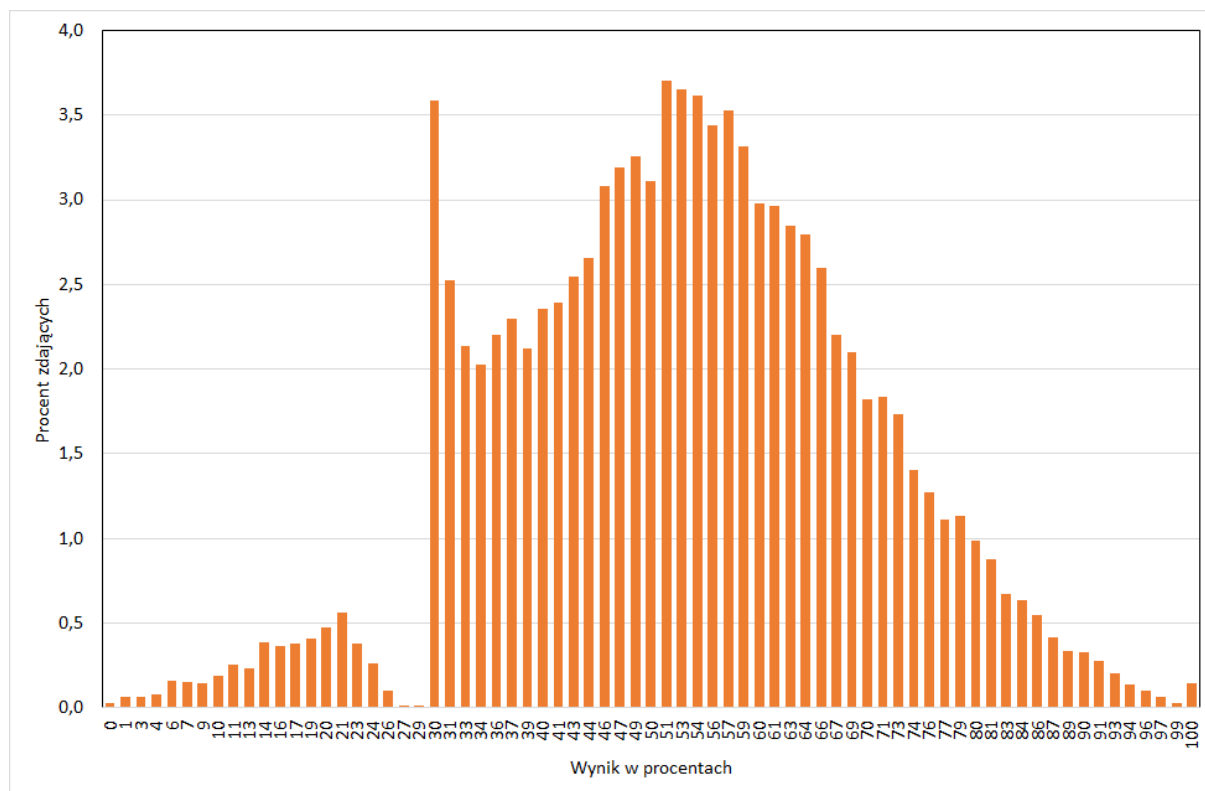
Termin egzaminu		5 maja 2014 r.	
Czas trwania egzaminu dla arkusza standardowego		170 minut	
Liczba szkół		436	
Liczba zespołów egzaminatorów*		23	
Liczba egzaminatorów*		544	
Liczba obserwatorów ¹ (§ 143)		14	
Liczba unieważnień ¹	w przypadku:		
	§ 99 ust. 1	stwierdzenia niesamodzielnego rozwiązywania zadań przez zdającego	0
		wniesienia lub korzystania przez zdającego w sali egzaminacyjnej z urządzenia telekomunikacyjnego	2
		zakłócenia przez zdającego prawidłowego przebiegu części egzaminu w sposób utrudniający pracę pozostałym zdającym	0
	§ 99 ust. 2	stwierdzenia podczas sprawdzania pracy niesamodzielnego rozwiązywania zadań przez zdającego	2
§ 146 ust. 3	stwierdzenia naruszenia przepisów dotyczących przeprowadzenia egzaminu	1	
Liczba wglądów ¹ (§ 107)		88	

* Dane dotyczą obu poziomów egzaminu (podstawowego i rozszerzonego) łącznie.

¹ Na podstawie rozporządzenia Ministra Edukacji Narodowej z dnia 30 kwietnia 2007 r. w sprawie warunków i sposobu oceniania, klasyfikowania i promowania uczniów i słuchaczy oraz przeprowadzania sprawdzianów i egzaminów w szkołach publicznych (Dz.U. nr 83, poz. 562, ze zm.)

4. Podstawowe dane statystyczne

Wyniki zdających



Wykres 1. Rozkład wyników zdających

Tabela 4. Wyniki zdających – parametry statystyczne *

Zdający:	Liczba zdających	Minimum (%)	Maksimum (%)	Mediana (%)	Modalna (%)	Średnia (%)	Odchylenie standardowe (%)	Odsetek sukcesów** (%)
ogółem	19623	0	100	53	51	52,8	16,7	96,2
w tym:								
z liceów ogólnokształcących	12660	0	100	57	57	56,1	16,6	97,2
z liceów profilowanych	443	1	90	44	30	44,0	15,0	90,4
z techników	6345	0	100	47	30	47,2	14,8	94,9
z liceów uzupełniających	95	7	83	40	31	39,5	17,9	71,2
z techników uzupełniających	80	0	73	33	33	31,0	15,2	67,2
bez dysfunkcji	18199	0	100	53	51	52,9	16,8	96,2
z dysleksją rozwojową	1424	3	100	51	56	51,3	15,4	95,8

* Dane w tabeli dotyczą wszystkich tegorocznych absolwentów.

** Dane dotyczą tegorocznych absolwentów, którzy przystąpili do wszystkich egzaminów obowiązkowych.

Poziom wykonania zadań

Tabela 5. Poziom wykonania zadań

Nr zad.	Obszar standardów	Sprawdzana umiejętność	Poziom wykonania zadania (%)
1.	Korzystanie z informacji	Odczytywanie sensu wyrażenia zastosowanego w tekście.	75
2.	Korzystanie z informacji	Rozpoznanie zasady kompozycyjnej tekstu i jej funkcji.	51
3.	Korzystanie z informacji	Wyodrębnianie tezy tekstu, wykorzystanych w nim argumentów i sformułowanych wniosków.	57
4.	Korzystanie z informacji	Wyodrębnianie tezy tekstu, wykorzystanych w nim argumentów i sformułowanych wniosków.	72
5.	Korzystanie z informacji	Rozpoznanie charakterystycznych cech stylu i języka tekstu, nazywanie środków językowych i ich funkcji w tekście.	43
6.	Korzystanie z informacji	Rozpoznanie charakterystycznych cech stylu i języka tekstu, nazywanie środków językowych i ich funkcji w tekście.	56
7.	Korzystanie z informacji	Odczytywanie sensu fragmentu tekstu.	76
8.	Korzystanie z informacji	Nazywanie funkcji tekstu.	44
9.	Korzystanie z informacji	Odczytywanie sensu fragmentów tekstu. Stosowanie charakterystycznych cech języka tekstu do rozwiązania problemu.	70
10.	Korzystanie z informacji	Rozpoznanie charakterystycznych cech stylu i języka tekstu, nazywanie środków językowych i ich funkcji w tekście.	75
11.	Korzystanie z informacji	Rozpoznanie zasady kompozycyjnej tekstu i jej funkcji.	60
12.	Korzystanie z informacji	Wyodrębnianie tezy (głównej myśli) całego tekstu.	91
13.	Korzystanie z informacji	Rozpoznanie zasady kompozycyjnej tekstu.	40
Zadanie sprawdzające tworzenie własnego tekstu			
Treść	Tworzenie informacji	Rozpoznanie problematyki utworu; odczytanie treści dosłownych i ukrytych utworu; rozpoznanie znaków i symboli kulturowych; rozpoznanie tematów, wątków, motywów; wykorzystanie w odczytaniu sensu utworu miejsc znaczących; dostrzeżenie najistotniejszych zagadnień utworu; sprobmatyzowanie odczytania tekstu; podsumowanie obserwacji analitycznych; wskazanie kontekstów utworu i wykorzystanie ich w interpretacji.	46
Kompozycja	Tworzenie informacji	Napisanie tekstu uporządkowanego, spójnego, zgodnie z zasadami jego organizacji.	54
Styl	Tworzenie informacji	Pisanie stylem komunikatywnym, dostosowanym do formy wypowiedzi.	56

Język	Tworzenie informacji	Posługiwanie się językiem zgodnym z obowiązującą normą.	51
Zapis	Tworzenie informacji	Stosowanie zasad ortografii i interpunkcji.	51

Poziom rozszerzony

1. Opis arkusza

Arkusz egzaminacyjny z języka polskiego na poziomie rozszerzonym składał się z dwóch zadań otwartych rozszerzonej odpowiedzi (do wyboru). Do każdego z nich dołączone były fragmenty tekstów literackich. Zadania w arkuszu sprawdzały wiadomości oraz umiejętności ujęte w standardach wymagań egzaminacyjnych dla poziomu podstawowego i rozszerzonego w trzech obszarach: wiadomości i rozumienie, korzystanie z informacji, tworzenie informacji. Za rozwiązanie wybranego zadania zdający mógł otrzymać maksymalnie 40 punktów.

2. Dane dotyczące populacji zdających

Tabela 1. Zdający rozwiązujący zadania w arkuszu standardowym

Liczba zdających		2 515
Zdający rozwiązujący zadania w arkuszu w wersji standardowej	z liceów ogólnokształcących	2 301
	z liceów profilowanych	29
	z techników	184
	z liceów uzupełniających	1
	z techników uzupełniających	0
	ze szkół na wsi	10
	ze szkół w miastach do 20 tys. mieszkańców	273
	ze szkół w miastach od 20 tys. do 100 tys. mieszkańców	905
	ze szkół w miastach powyżej 100 tys. mieszkańców	1 327
	ze szkół publicznych	2 391
	ze szkół niepublicznych	124
	kobiety	1 975
	mężczyźni	540
	bez dysfunkcji	2 362
	z dysleksją rozwojową	153

Dane w tabeli dotyczą wszystkich tegorocznych absolwentów.

Z egzaminu zwolniono 17 osób – laureatów i finalistów Olimpiady Literatury i Języka Polskiego.

Tabela 2. Zdający rozwiązujący zadania w arkuszach dostosowanych

Zdający rozwiązujący zadania w arkuszach w wersji dostosowanej	z autyzmem, w tym z zespołem Aspergera	3
	słabowidzący	3
	niewidomi	1
	słabosłyszący	6
	niesłyszący	
	Ogółem	13

Do egzaminu przystąpili również absolwenci z lat ubiegłych, którzy dotychczas nie uzyskali świadectwa dojrzałości, oraz tacy, którzy uzyskali świadectwo dojrzałości we wcześniejszych latach, a w maju 2014 r. przystąpili ponownie do egzaminu maturalnego w celu podwyższenia wyniku egzaminacyjnego albo uzyskania wyniku z języka polskiego jako nowego przedmiotu.

3. Przebieg egzaminu

Tabela 3. Informacje dotyczące przebiegu egzaminu

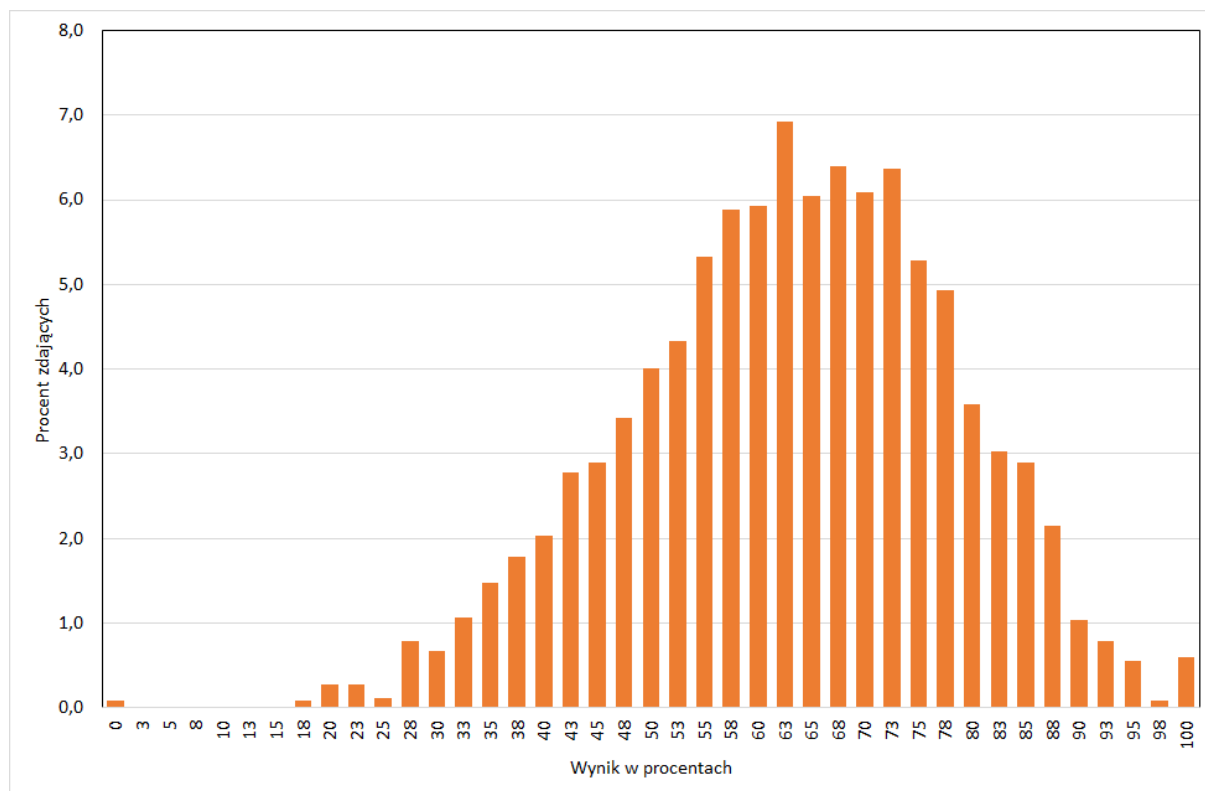
Termin egzaminu		8 maja 2014 r.	
Czas trwania egzaminu dla arkusza standardowego		180 minut	
Liczba szkół		210	
Liczba zespołów egzaminatorów*		23	
Liczba egzaminatorów*		544	
Liczba obserwatorów ¹ (§ 143)		5	
Liczba unieważnień ¹	w przypadku:		
	§ 99 ust. 1	stwierdzenia niesamodzielnego rozwiązywania zadań przez zdającego	0
		wniesienia lub korzystania przez zdającego w sali egzaminacyjnej z urządzenia telekomunikacyjnego	0
		zakłócenia przez zdającego prawidłowego przebiegu części egzaminu w sposób utrudniający pracę pozostałym zdającym	0
	§ 99 ust. 2	stwierdzenia podczas sprawdzania pracy niesamodzielnego rozwiązywania zadań przez zdającego	0
§ 146 ust. 3	stwierdzenia naruszenia przepisów dotyczących przeprowadzenia egzaminu	0	
Liczba wglądów ¹ (§ 107)		41	

* Dane dotyczą obu poziomów egzaminu (podstawowego i rozszerzonego) łącznie w okręgu OKE we Wrocławiu.

¹ Na podstawie rozporządzenia Ministra Edukacji Narodowej z dnia 30 kwietnia 2007 r. w sprawie warunków i sposobu oceniania, klasyfikowania i promowania uczniów i słuchaczy oraz przeprowadzania sprawdzianów i egzaminów w szkołach publicznych (Dz.U. nr 83, poz. 562, ze zm.)

4. Podstawowe dane statystyczne

Wyniki zdających



Wykres 2. Rozkład wyników zdających

Tabela 4. Wyniki zdających – parametry statystyczne

Liczba zdających	Minimum (%)	Maksimum (%)	Mediana (%)	Modalna (%)	Średnia (%)	Odchylenie standardowe (%)
2515	0	100	63	63	63,3	15,2

Dane w tabeli dotyczą wszystkich tegorocznych absolwentów.

Poziom wykonania zadań

Tabela 5. Poziom wykonania zadań

Nr zad.	Obszar standardów	Sprawdzana umiejętność	Poziom wykonania zadania (%)
Treść	Tworzenie informacji	Rozpoznanie tematów, motywów, wątków; rozpoznanie bohaterów i sposobów ich kreowania w utworze; rozpoznanie cech wspólnych wskazanych utworów; rozpoznanie konwencji literackiej utworów; odczytanie treści dosłownych i ukrytych utworów; rozpoznanie nadawcy i odbiorcy oraz sposobów ich kreowania w utworze; wskazanie tradycji literackiej; określenie podstawowych wyznaczników poetyki utworu; wskazanie związków między różnymi warstwami utworu; wskazanie środków językowych decydujących o swoistości wypowiedzi indywidualnej; dostrzeżenie struktury artystycznej utworu; podsumowanie obserwacji analitycznych, sformułowanie wniosków; sproblematyzowanie odczytania tekstów; zinterpretowanie utworów na podstawie analizy; zastosowanie podstawowych pojęć z zakresu poetyki, teorii literatury i nauki o języku; zredagowanie własnej wypowiedzi zgodnie z cechami gatunku i zamierzoną funkcją (interpretacja porównawcza).	56
Kompozycja	Tworzenie informacji	Napisanie tekstu uporządkowanego, spójnego, nadanie mu właściwego kształtu graficznego, zredagowanie wypowiedzi zgodnie z cechami gatunku i zamierzoną funkcją tekstu.	82
Styl	Tworzenie informacji	Pisanie stylem komunikatywnym, dostosowanym do formy wypowiedzi.	74
Język	Tworzenie informacji	Posługiwanie się językiem zgodnym z obowiązującą normą.	76
Zapis	Tworzenie informacji	Stosowanie zasad ortografii i interpunkcji.	67

Komentarz

Poziom podstawowy

Część pierwsza – czytanie ze zrozumieniem fragmentu tekstu nieliterackiego

Rozumienie czytanego tekstu dotyczyło artykułu Barbary Skargi *O miłości* z książki *Człowiek to nie jest piękne zwierzę. Wykłady i artykuły* (Kraków 2007).

Umiejętności sprawdzane w zadaniach

1. Rozpoznanie struktury tekstu

Zadanie 2. polegało na wyjaśnieniu, czemu w kompozycji tekstu służy przywołanie *Uczty* Platona, czyli dostrzeżeniu, że jest to punkt wyjścia dla rozważań autorki, nawiązanie do tematu miłości, zapowiedź treści kolejnych akapitów. Zabieg ten wpływa na spójność tekstu, stanowi klamrę kompozycyjną akapitu 1., wprowadza tezę, zapowiada sposób ujęcia tematu/układ tekstu. Zadanie posłużyło sprawdzeniu rozpoznawania zasady kompozycyjnej tekstu i jej funkcji – wymagało rozpoznania zasady budowania wstępnej części wywodu. Było to zadanie umiarkowanie trudne (poziom wykonania zadania – 51%).

Ważną funkcją tego zadania jest również wprowadzenie do zadań 3. i 4., które posłużyły sprawdzeniu bardziej szczegółowych umiejętności dotyczących rozumienia tekstu na poziomie struktury. Zadanie 3. okazało się umiarkowanie trudne (poziom wykonania zadań to 57%), a zadanie 4. okazało się łatwe (poziom wykonania 72%). W rozwiązaniu zadania 3. należało stwierdzić, że człowiek poszukuje duchowego wymiaru rzeczywistości, nadaje wyższy (duchowy, symboliczny) sens funkcjom biologicznym, przenosi je w sferę wartości. Jako potwierdzenie tego uogólnienia należało podać przykłady z tekstu zgodnie z jego wymową. To zadanie analityczne, dotyczące zasady kompozycyjnej tekstu, wymagało od zdającego dostrzeżenia wyjściowej tezy, a następnie rozpoznania przykładów bezpośrednio służących jej uzasadnieniu dzięki odwołaniu się do powszechnej życiowej praktyki, bliskiej odbiorcy (posiłki, sen). Natomiast w rozwiązaniu zadania 4. należało podać dwa argumenty potwierdzające pogląd autorki, że miłości nie da się ograniczyć do biologii. Zadanie dotyczyło również analizy kompozycji tekstu, stanowiło uzupełnienie poprzedniego – sprawdzało złożone umiejętności rozumienia tekstu na poziomie struktury. Zdający nie wykazali się w stopniu zadawalającym umiejętnością rozumienia argumentacji o charakterze abstrakcyjnym, jak np. przemiana duchowa, siła psychiczna, poświęcenie życia dla miłości. Dla wielu zdających formułowanie tezy to nadal trudne zadanie.

2. Rozpoznanie funkcji językowych składników tekstu

Zadanie 1. polegało na wyjaśnieniu, co znaczy zastosowane w tekście sformułowanie *pokarm duchowy* w kontekście *Uczty* Platona. Poprawne rozwiązanie zadania (wyjaśnienie metafory) wymagało od zdających wstępnego rozpoznania pierwszego akapitu tekstu oraz rozumienia użytego przez autorkę przykładu. Zadanie okazało się łatwe dla maturzystów (poziom wykonania zadania – 75%).

Trudniejsze dla zdających okazało się zadanie 5. (poziom wykonania zadania – 43%). W pierwszej części polegało ono na rozpoznaniu środków stylistycznych zastosowanych w przytoczonym zdaniu. Następną sprawdzaną umiejętnością było określenie roli tych środków w budowaniu obrazu miłości, co wymagało precyzyjnego wskazania funkcji polegających na podkreśleniu różnych aspektów miłości: jej duchowej natury (personifikacja), sprzeczności, skrajności (antyteza), wielości, różnorodności (wyliczenie).

Nadal trudne jest dla zdających określanie funkcji wymienionych sformułowań, dostrzeganie ich roli w budowaniu więzi między autorką a czytelnikiem (funkcja fatyczna) oraz we wzmacnianiu siły przekazu.

Zadanie 10. sprawdzało umiejętność rozpoznania w tekście czasowników w określonej formie gramatycznej, a także rozumienia funkcji tych czasowników w tekście. Wymagało to elementarnej wiedzy z zakresu gramatyki, a także odczytania zróżnicowanych intencji nadawcy wyrażonych przez użycie czasowników w 1. osobie liczby pojedynczej (nadanie wypowiedzi subiektywnego charakteru) i w 1. osobie liczby mnogiej (utożsamienie się z odbiorcą tekstu, łagodzenie krytyki przez odnoszenie jej do wszystkich). Zdający poradzi sobie z tym zadaniem (poziom wykonalności zadania – 75%).

3. Rozpoznawanie funkcji komunikacyjnej tekstu

Zadanie 6. wymagało od zdającego rozumienia tekstu na poziomie komunikacji – rozpoznania funkcji sformułowań uwydatniających intencje autorki, np.: emocjonalny, subiektywny stosunek do tematu, chęć wzmocnienia siły przekazu, podkreślenie prawdziwości sądów, nawiązanie kontaktu z czytelnikiem (poziom wykonania 56%).

Z kolei zadanie 8. sprawdzało umiejętność rozpoznawania funkcji komunikatu językowego, które dominują we wskazanych zdaniach z tekstu, i wymagało wykorzystania wiedzy – znajomości nazw podstawowych funkcji tekstu – przede wszystkim jednak rozumienia ich istoty w kontekście schematu komunikacji językowej Romana Jacobsona (zgodnie z treściami określonymi w podstawie programowej i w standardach wymagań egzaminacyjnych). Poziom wykonania tego zadania wynosi 44%.

Oba te zadania były dla zdających trudne (zadanie 8) i umiarkowanie trudne (zadanie 6.).

4. Odczytanie złożonych sensów we fragmentach tekstu

Celem zadania 7. było sprawdzenie umiejętności rozumienia przywołanych w tekście sądów, sformułowanych z różnych punktów widzenia. Polecenie dotyczyło odczytania złożonych sensów wyrażonych w kilku akapitach tekstu, co wymagało abstrakcyjnego myślenia o charakterze porównawczym (uchwycenie istoty miłości z kilku perspektyw poznawczych), a także umiejętności formułowania uogólnień. Było ono dla zdających łatwe – poziom wykonalności zadania to 41%.

Nieco trudniejsze okazało się zadanie 9. (poziom wykonalności – 70 %), które służyło sprawdzeniu umiejętności rozpoznawania istoty oraz mechanizmu ironii, rozumianej nie jako kategoria estetyczna, lecz jako właściwość stylu, polegająca na sprzeczności między dosłownym znaczeniem wypowiedzi, a jej znaczeniem właściwym, niewyrażonym wprost, ale zamierzonym przez autora. Ponieważ samodzielne sformułowanie istoty ironii jest zbyt trudne dla większości maturzystów (również tych, którzy potrafią rozpoznać ironię i rozumieją jej mechanizm), tę złożoną umiejętność sprawdzono przez zadanie zamknięte wyboru wielokrotnego, wymagające zaznaczenia właściwej odpowiedzi.

5. Rozumienie tekstu jako całości

Tę grupę umiejętności sprawdzał zestaw trzech ostatnich zadań w teście (zadania 11., 12., 13.) Zadanie 11. służyło sprawdzeniu złożonych umiejętności rozumienia całego tekstu, zarówno odczytywania ogólnych sensów, jak i określania zasady kompozycyjnej i jej funkcji. Wymagało dostrzeżenia kluczowej tezy tekstu, otwierającej podsumowanie i łączącej je z rozwinięciem, a także rozumienia roli tej tezy w budowaniu przesłania tekstu (podkreślenie wyjątkowej rangi miłości, jej opozycji wobec nienawiści).

Z kolei zadanie 12. wymagało odtworzenia toku rozumowania autorki, prześledzenia jej argumentacji i zapisania uzasadnienia tezy w sposób zwięzły (poziom wykonania 91%). Zadanie 13., kończące wiązkę to odtworzenie planu tekstu. Zadania okazało się trudne dla zdających (poziom wykonania zadania to 40%).

6. Podsumowanie

Wciąż najtrudniejsze dla zdających są zadania wymagające abstrakcyjnego myślenia, samodzielnego odczytania sensu tekstu, a także rozpoznawania funkcji jego składników. Pozytywną ocenę odpowiedzi zdających utrudnia także zastosowanie przez nich nieprecyzyjnego lub zbyt kolokwialnego języka.

Część druga – pisanie własnego tekstu

Integralną częścią tematu wypracowania jest fragment tekstu literackiego. W tej części egzaminu od zdającego oczekuje się wykazania się umiejętnościami pisania o literaturze. Ma on napisać tekst uporządkowany, spójny, nadać mu właściwy kształt graficzny. Powinien pisać zgodnym z obowiązującymi normami językiem, posługiwać się stylem komunikatywnym, dostosowanym do formy wypowiedzi.

Temat pierwszy

Żołnierskie emocje bohaterów *Potopu* Henryka Sienkiewicza. Na podstawie przytoczonego fragmentu powieści omów stany emocjonalne, zachowania i sytuacje ukazanych w nim postaci.

Temat wymagał od zdającego wykazania się umiejętnością tworzenia tekstu (rozwińcie tematu) oraz wstępnego rozpoznania utworu. Zdający, analizując stany emocjonalne bohaterów ukazanych we fragmencie prozy Sienkiewicza, powinien zawrzeć w swej pracy spostrzeżenia o Bogusławie Radziwille, Andrzeju Kmicicu, Soroce i pozostałych żołnierzach. Postępowanie bohaterów ukazanych w scenie ma związek z sytuacją wojenną, ale również wynika z ich usposobienia.

Podobnie jak w ubiegłym roku największym problemem okazały się braki w zakresie umiejętności analizowania prozy epickiej. W jej miejsce w rozwiązaniach dominuje skłonność do streszczenia, parafrazowania lub opowiadania treści fragmentów utworów literackich zamieszczonych w arkuszu bez wnikania w złożoność procesów psychologicznych oraz niedostrzegania (nierozpoznawania) wagi kontekstu historycznego w utworze. W pracach zauważa się przewagę uproszczonej, bardziej internetowej niż podręcznikowej, wizji historii, a nieumiejętność wykorzystania kontekstów (w tym historycznego) to najsłabszy element w rozwiązaniach zdających. Spostrzeżenia o tekście literackim nie są pogłębione, maturzyści rzadko wypowiadają się o powieści jako autorskiej interpretacji historii, najczęściej snują rozważania o charakterze ogólnym.

Pojawiały się zatem (najczęściej we wstępie i zakończeniu) odniesienia do doświadczeń związanych z:

- ✓ wojną i jej znaczeniem w życiu człowieka (mowa oczywiście o każdej wojnie, a nie o polsko-szwedzkiej z XVII wieku)
- ✓ życiem każdego człowieka, życiem w ogóle
- ✓ wybranymi postawami życiowymi
- ✓ obiegowymi prawdami o zachowaniach ludzi
- ✓ systemami wartości
- ✓ byciem dobrym lub złym człowiekiem.

Pochodzenie tych spostrzeżeń wynika raczej z obserwacji, obiegowych sądów niż podbudowy poznawczej, teoretycznej. Często zostały one zaledwie sygnałnie wyrażone, bowiem w wypracowaniach przeważa linearny sposób czytania (analizowania) fragmentu podanego w zadaniu. Pisząc o bohaterach Sienkiewicza, zdający ograniczali się do informacji dotyczących:

- ✓ tego, co zostało ukazane wyłącznie we fragmencie prozy
- ✓ tego, co zostało ukazane w scenie i dopełnienia jej wartościowaniem oraz ogólnymi informacjami o całości powieści
- ✓ tego, co stanowi o wielowątkowości powieści interpretowanej jako:
 - traktat o życiu Kmicica
 - dzieło o przemianie bohatera (najczęściej w ujęciu typowym dla opracowań)
 - utwór o perypetiach życiowych bohatera (na zasadzie streszczenia).

Zadający, którzy w swoich wypracowaniach wykorzystali kontekst historycznoliteracki, czynili to najczęściej obok wymowy fragmentu literackiego, sensu tematu, tak jakby przytaczali ciekawostki, dykteryjki i inne ploteczki, a nie refleksje nad tekstami kultury. Pisali o:

- ✓ innych utworach Sienkiewicza, przytoczonych najczęściej niefunkcjonalnie (*Potop* wśród innych utworów autora)
- ✓ typie czarno-białych bohaterów
- ✓ bohaterach fikcyjnych i historycznych (najczęściej ogólnikowe informacje)
- ✓ zasadzie tworzenia „ku pokrzepieniu serc”
- ✓ społeczeństwie po klęsce powstania styczniowego
- ✓ micie kompensacyjnym (sporadycznie).

W wypracowaniach znalazły się też realizacje tematu, w których bogactwo odniesień historycznych nie miało żadnego uzasadnienia w zamyśle kompozycyjnym tekstu własnego zdającego. Pisanie o faktach, wydarzeniach historycznych można porównać do odtwarzania osobnych fragmentów lekcji historii, które nie składają się na funkcjonalny kontekst historycznoliteracki. Na przykład połowa wypracowania zawiera treści historyczne, druga natomiast została wypełniona informacjami o cytowanym fragmencie prozy. Kompozycja takich wypracowań jest niespójna, najczęściej dwudzielna, o niekoniecznie równych proporcjach. Świadczy to o braku panowania zarówno nad całością swojego wywodu, jak i danych zawartych w materiale źródłowym.

Pojawiały się też prace bez żadnych, nawet historycznych odniesień, w których realizacja polegała na wykorzystaniu wyłącznie fragmentu, jego streszczeniu, czasem uogólnianiu spostrzeżeń z niego wyprowadzonych, by ewentualnie zasygnalizować wymowę i ocenę ukazanych zachowań postaci literackich. Te realizacje charakteryzuje wysoki stopień schematyzmu, również w języku. Zdający pisali *W przytoczonym fragmencie...*, *Zdarzenia te miały ogromny wpływ...*, *Jednym z głównych bohaterów...* Sformułowania tego typu to ogólniki, formalne, utarte zwroty, a prace, w których zostały użyte, pozbawione są cech indywidualizmu.

Wielu zdających nie wykazała się umiejętnością tworzenia przemyślanego sposobu argumentacji, budowania toku argumentacyjnego. W rozwinięciu zamiast toku logicznie zhierarchizowanych argumentów, spostrzeżeń i przykładów umieszczano luźno powiązane zdania o fragmencie prozy Sienkiewicza. Niektórzy zdający skupiali się na linearnym wykorzystaniu tekstu literackiego, inni na charakteryzowaniu Andrzeja Kmicica i Bogusława Radziwiłła albo na charakteryzowaniu wszystkich bohaterów. Czasem w zakończeniu wypracowania były umieszczane zdania wartościujące ukazane w scenie spotkania przeciwników postawy bohaterów literackich (najczęściej w stylu *podoba się – nie podoba*).

Przykład 1. – uogólnienia, sądy o życiu w ogóle. Wstęp wypracowania

WYPRACOWANIE

na temat nr ... 1

..... Człowiek jest istotą zmienną, jego zachowanie często jest
 uzależnione od sytuacji, w jakiej się znajduje. To właśnie
 w krytycznych momentach ujawnia się jego prawdziwy charakter,
 który często ukrywany jest pod maską codzienności. „Ile jest ludzi,
 tyle jest ~~rodzajów~~ osobowości i sposobów na zachowanie się
 w danej chwili, a także reakcji na pewne wydarzenia. Dlatego
 też bardzo różne są drogi postępowania bohaterów „Potopu”
 Henryka Sienkiewicza oraz emocje, którymi się kierowali.
 Fragmenty tekstu pochodzą z utworu Sienkiewicza, jednego
 z tomów słynnej trylogii. Trzecioosobowy narrator nienależący
 do świata przedstawionego opowiada o wydarzeniach z czasu
 „Potopu” szwedzkiego z początku XVII w. Jest to powieść
 historyczna, jednak pewni bohaterowie, czy wydarzenia są fikcyjne,
 czy Nie jest bowiem prawdziwą historią, obnony przez Kmicica
 Cęstochę i zatrzymaniu słynnej armaty

Zakończenie wypracowania

..... W tekście zostały ukazane ~~tylko postawy~~ charakterystyczne
 postawy bohaterów, ukazujące jak różnie ludzie postępują
 w sytuacjach, w których postawili ich życia, Kmicic, który areszt
~~prze~~ w czasie mego odraen' przechodzi przemianę, mimo kilku
 przyjmuje to, co jest mu dane. ~~Mimo~~ ^{Choć} początkowo jest gońcą
 upokony się przed księciem, ~~po~~ ^{po} gońcy nawołuje do opuszczenia
 go ^{nie wyje się broniąc ideałom,} ~~nie wyje~~ ^{nie wyje} i gońcy ^{jest} poddać się
 dla innych. Sam Kmicic jest bohaterem zepsutym i gniewnym,
 dla którego najważniejsze jest ukazać swój ^{przekracz} ~~przekracz~~ ^{nad} ~~nad~~ ^{inny}
 Głównie natomiast jest ^{osoby} ~~dobry~~ ^{dobry}, ~~dobry~~ ^{dobry}, ~~dobry~~ ^{dobry},
 i chętny. Nie waży się jednak porucić Augustawa, by służyć
 ojczyźnie.

We wstępie tego wypracowania (przykład 1.) zdający zapisał refleksję o tym, że człowiek niezależnie od okoliczności podlega zmianie, a sytuacje i okoliczności, w których się znajduje, determinują jego postawy i zachowania, natomiast sytuacje kryzysowe ujawniają prawdziwy charakter każdego. To tak zwana prawda obiegowa, oczywistość. Próba wpisania tej refleksji o kondycji człowieka w realia historyczne epoki w zakończeniu pracy daje uproszczone oceny postaw Kmicica, Radziwiłła i Główniczka. Spostrzeżenia o Sorocie znajdują się w rozwinięciu. W całości dominuje linearne odtwarzanie informacji danych w tekście.

Innym typem spostrzeżeń tworzących zamysł kompozycyjny są uwagi charakteryzujące żołnierza, jego rolę, postawę, zachowania. Ilustrują to przykłady 2. oraz 3.

Przykład 2.

Wstęp wypracowania

WYPRACOWANIE

na temat nr 4.....

Gdy myślę o żołnierzach, wyobrażam sobie ludzi odważnych, gotowych do poświęceń, dobre wychowanie, zabójców i obrońców przed wrogiem wszelkimi środkami, by się wyżyć. Ze wrogiem są walczyć maszynami, nie mogą mieć lęku, bo rozczulali by się nad wrogiem; oni mogą mieć własnego żołnierza, bo nie umierali, bo rozczulali, które według nich były by złe. Nie jest to jednak prawda, gdyż "Żołnierze też człowieka". Świetnie udało się opisać żołnierskie emocje w "Polewie" Henryka Sienkiewicza. Podkreśli będącej esejem trylogii autorstwa

Zakończenie wypracowania

Podsumowując cały wywód mogę powiedzieć iż mimo że żołnierz żołnierzem jest człowiekiem rozkoszy, ma on swoje obowiązki, które przekładają się na zaangażowanie. Mam na myśli oczywiście mordercy, które są żołnierzami i jego ludźmi z pomocą, nie było im wolno, gdyż mieli oni świadomość że nie są imo daleko w bitwie, myśli, że nie precyzyjnie dupkami, a precyzyjnie, ludzkiem, wadliwym. Widział żołnierza ze wojakami, są ludźmi, nie są żołnierzami, którzy gdy jest taka potrzeba, potrzebą pokochać, jak należy, się zachować z godnością, oraz że są żołnierzami do poświęceń.

Przykład 3.

Wypracowanie w całości

WYPRACOWANIE

na temat nr1.....

.....
 Żołnierze są zazwyczaj kojarzeni z postawą
 pozbawioną emocji, grupa ludzi wykonujących „bez
 mrugnięcia okiem” polecenia dowódcy. Jednakże,
 niektóre wartości, wpajane i przyswajane od dzieciństwa
 są tak mocno zakorzenione, iż nawet żołnierz zaczyna
 się zastanawiać, czy postępuje słusznie. Znamienny przykład
 takiego wahania został ukazany w filmie „Człowiek
 w żelaznej masce”, w scenie, w której król Francji
 nakazuje strzelać do muszkietierów. lecz żołnierze znają
 ludzi, których mają zabić i wierzą, że oni działają
 w słusznej sprawie. Dopiero, gdy król wyrzyna strzelbę
 i oddaje pierwszy strzał reszta też idzie - za jego

..... przykładem. Czasami jeden czyn może pociągnąć za
 sobą inne, co stało się także w „Potopie”

..... ~~W~~ W całej swojej powieści wplótł Henryk
 Sienkiewicz wiele momentów batalistycznych; główny
 bohater, Andrzej Kmicic jest chorążym orszańskim.
 Sam najbardziej przeżywał zdradę hetmana Rodzimała,
 gdyż przysięgł, że stanie u jego boku. Stuchając rozkazów
 dowódcy i zdradził ojczyznę. Dlatego doskonale rozumiał
 uczucia żołnierzy, ~~którzy~~ ~~Palaków~~ Palaków, których patrzyli na
 Sarokę, gotującego się na śmierć. Serce podpowiadało
 im, iż nie należy katować jeńców: „Żołnierz nie kat”.
 Byli pełni współczucia dla wadmistrza i nienawiści do
 swoich przełożonych, co potwierdzają słowa: „« diabli »,
 « piorunyl », « pogańska służba »”. Mimo to, żołnierz musi
 słuchać rozkazów, więc ograniczyli się tylko do pomruku i
 gwarku. Dopiero Kmicic „przełat czarę goryczy”. Uświadomił
 stuchającym, że są zdrajcami i czeka ich nieuchronna
 śmierć i hańba. Wyobrażenie o Soroce wbitym na pal,
 o zdradzie i służbie przeciw Rzeczypospolitej, oraz wizja
 przebaczenia i dołączenia do wojska polskiego sprawiły,
 że żołnierze zaniechali wykonania egzekucji i przyłączyli
 się do Kmicica. Następnym stanem emocjonalnym to radość
 z powodu powrotu do służby ojczyźnie, co najlepiej
 ujmuje G. Tomkiewicz: „(...) dawnym to chciałem uczynić, co
 teraz czynię”

Inne uczucia są przedstawione w postaci pana Andrzeja. Można powiedzieć, że „zjadł zęby” na wojowaniu i doskonale wie, jak kłopotliwe jest ukorzenie się przed drugą osobą. Żołnierz, nawet paset, czuje niechęć, czasami nienawiść do swego wroga, więc nie ma dla niego nic bardziej upokarzającego niż bicie czołem przed nieprzyjacielem. Mimo to, Kmicic czuje wielką sympatię do Soraki za jego wierną służbę i zgadza się paść do stóp Bogustawa.

Postawę typową żołnierską prezentuje wachmistrz. Widząc pal i czując zbliżającą się śmierć, pamięta o służbie. Pan Andrzej jęknął tylko: „Soraka!”, a ten od razu odpowiedział mu, gotów do wykonania polecenia: „Wedle rozkazu!”. Żołnierz okazuje jednak emocje. Z zalem przyznaje, że za trzydziści lat służby otrzymał śmierć. Przeraza go ~~ta~~ wizja męczeńskiej śmierci, ale „(...) czas to czas!” i poddaje się oprawcom.

Żołnierskie uczucia są bardzo często sprzeczne z rozkazami dowódców, ale wymagane jest posłuszeństwo. Tylko, gdy ~~rozkaz~~ ^{polecenia} ingerują w sferę egzystencjalną człowieka, to cóż mu pozostanie, gdy zdradzi siebie i to, o co dbał całe życie? Jednakże godną pochwały jest postawa ~~w~~ wierności do samej śmierci i, gdyby „Potop” nie został napisany przez Sienkiewicza „ku pokrepieniu serc” i, gdyby Soraka zginął,

..... jestem pewien, że jego ostatnie słowa brzmiałyby:

..... // „Wedle rozkazu!”

Autor tekstu (przykład 3.) przedstawił Andrzeja Kmicica jako pułkownika, chorążego orszańskiego, dostrzegł w nim przejawy żołnierskiej dumy i gotowości do poświęceń. W wypracowaniu skupił się na opisanu Soroki jako wachmistrza Kmicica, całkowicie oddanego swojemu panu. Zauważył, że jego żołnierski los (niewola, wyrok, wygrana) łączy się z postawą pełną gotowości na śmierć. W pracy odnajdujemy próby wnioskowania i przewidywania skutków, co mogłoby świadczyć o dystansie poznawczym, gdyby zostało pogłębione. Dominują spostrzeżenia o batalistycie i skupienie na charakteryzowaniu wojska w ogóle, z pominięciem dwóch głównych bohaterów. Autor odesłał czytających do amerykańsko-brytyjskiego filmu kostiumowo-przygodowego *Człowiek w żelaznej masce*. Akcja filmu toczy się na początku lat 60. XVII wieku. Król Ludwik XIV rządzi Francją w sposób despotyczny, angażuje kraj w wojny, które rujną skarby królewskie. Trzej muszkietierowie będący w stanie spoczynku: Aramis (zakonnik), Atos (wiedzie życie samotnika) i Portos (oddaje się zabawie), a także D'Artagnan (dowódca gwardzistów) znów łączą siły by pomścić śmierć syna Atosa – Raoula. Mają zamiar uwolnić z Bastylii brata bliźniaka Ludwika XIV, Filipa, i posadzić go na tronie. To współczesny i zarazem historyczny kontekst kulturowy. Niestety brak konsekwencji w realizacji zadania, a zakończenie jest „urwane”.

Innym problemem jest brak umiejętności tworzenia podsumowania, zarówno w toku argumentacyjnym (uogólnianie wcześniejszych spostrzeżeń), jak i w formie wypowiedzi. Niektórzy zdający stosowali „zabieg” tzw. zakończenia formalnego.

Przykład 4.

Zakończenie wypracowania

..... Henryk Siemowit w „Potopie” powziął ~~idea~~
 podstępnie przez episkopa władzę nadpłk
 winowca w Henryku królu. Mpiący wie uosobienie,
 ~~to~~ „iż miłt me zado miłowa toiego bólu
 i cierpienie, jeń wola- wolehomi, Bleu- Polehomi
 Pomimo upływu wielu lat, obecne wzmocni
 zdaje się nie mieć podobne sytuacje.
 ~~wielu~~ krapujemy siebie ~~o~~ ^{wolny} ~~o~~
 przyjęci, otwierają nas ludzi nie zmienia
 we nowoczesne czesto potrzebny episkopami
 zepotrzymami w ambel własnego nos, przysapw
 przez życie w celu w celu wzięcie konny
 ~~o~~ Siemowit moim zdaniem Siemowit
 nie będzie po wstę oży p. d. weś weś uczył w
 szych ksz. z. h. eł. jeł. ży. i. a. problemy. jeł. e
 pow. z. a. b. e. d. p. z. e. w. s. k. e. a. u. m. a. n. e.

„Zabiegi” sztucznego podsumowania znajdują się w tych rozwiązaniach, których autorzy nie przemyśleli logicznego układu argumentów, nie odnosili się do refleksji o historii i nie tworzyli tekstu z zamysłem kompozycyjnym. Przedstawiony fragment wypracowania (przykład 5.) charakteryzuje tzw. „wata słowna”, zakończenie jest niefunkcjonalne, tylko formalne, bez związku z refleksją o emocjach, tekście cytowanym w zadaniu. Z tematem i analizą fragmentu łączy go nazwisko Sienkiewicza.

Jako swoistą rekompensatę braku wnikliwego czytania utworu literackiego w jednej z prac można odebrać emocjonalny komentarz, apel zdającego:

Przykład 5.

Zakończenie wypracowania

Fragment „Potopu” Henryka Sienkiewicza
 pokazuje polskich żołnierzy jako bohaterów
 chwalebnych i oddanych swojej ojczyźnie
 oraz gotowych poświęcić swoje życie w stulej
 sprawie. Ich zachowanie powinno być przykładem
 postępowania zgodne z honorem i wartości
 moralnymi. Temat bardzo mi się podobał,

a podobny fragment „Potopu” wymyślił
 Lina, że może może spotka się z aprobatą
 Senackiej Komisji.

Temat drugi

Na podstawie fragmentu *Wesela* Stanisława Wyspiańskiego porównaj poglądy Poety i Gospodarza na temat poezji narodowej oraz przedstaw sądy bohaterów o Polakach.

W rozwinięciu tematu zdający miał porównać poglądy bohaterów dramatu na temat poezji narodowej oraz przedstawić ich sądy o Polakach. Aby zrealizować temat i napisać tekst własny, zdający musiał zanalizować dołączoną do tematu scenę 24. *Wesela* – dramatu Stanisława Wyspiańskiego. Utwór ten ujęty jest na liście lektur w szkole ponadgimnazjalnej, co oznacza, że jest to lektura obowiązkowa.

Głównymi przyczynami uzyskiwania przez zdających niewielkiej liczby punktów za rozwinięcie tematu oraz pozostałe kryteria były:

- ✓ brak znajomości treści *Wesela* pomocnej jako kontekst wspomagający i ułatwiający analizę i interpretację podanej sceny

Przykład 1.

Gospodarz i Poeta sceptycznie
 podchodzą do polskiej poezji i Polaków.
 Społeczeństwo przedstawione jest demitologizowane,
 a poezja została przedstawiona jako utępy-
 stająca do sukcesnego świata. W utworze
 arystokracja zostaje ukazana negatywnie jako
 grupa nieorientowana i płytko fascynująca się
 kulturowo odwołującą, nie znającą realów wsi.

Przykład 2.

WYPRACOWANIEna temat nr ...**2**.....

Ten fragment to dialog jaki prowadzi poeta z gospodarzem w powieści Stanisława Wyspiańskiego "Wesele". Poeta mówi o czymś wielkim, jeszcze nieosiągniętym, o miłości, o Kochaniu. Wyśmiewa się z gospodarza. Poeta mówi o zjawach które w utworze przychodzą tylko do przedstawicieli inteligencji. Nie przychodzą do chłopstwa. Poeta sprawdza czy gospodarz takie widzi te zjawy. Poeta mówi, że chłop wie o barokowej sztuce, więc i chce brać udział w życiu inteligencji, że gdzie nie spojrzeć, gdzie nie usłyszeć tam wszędzie chłopie można zobaczyć i usłyszeć.

- ✓ brak podstawowej wiedzy historycznoliterackiej i genologicznej na temat dramatu Stanisława Wyspiańskiego

Przykład 3.

WYPRACOWANIEna temat nr ...**2**.....

"Wesele" Stanisława Wyspiańskiego jest powieścią napisaną w okresie Młodej Polski. Przedstawia ona nam wesele Lucjana ~~z~~ i panny Mikolajczakowej. Akcja utworu toczy się w dniach jednego dnia, rozpoczynając się przygotowaniem do wesele, a kończy następnego dnia rano. Poeta i Gospodarz są głównymi uczestnikami wesele.

~~Poeta pragnie napisać dramat, który będzie o miłości i samim sobie, pewnym sposobie.~~

Poeta jest osobą o byczej wyobraźni, żyje swoim życiem. Całe to jest samysłowny i nierozumiany przez społeczeństwo jakie go otacza. W myślach pragnie stać się osobą o niezwykłym zadaniu ukazywania historii państwa napisani dramat, który będzie pokazujący walce,

- ✓ sprowadzenie analizy i interpretacji do czytania tekstu literackiego na poziomie dosłownym

Przykład 5.

Poglądy Gospodara i Poety są dotyczące
 poezji polskiej są zestawione na zasadzie
 podobieństwa. Według bohatera poezja polska
 porusza tematykę miłości i wielkich jednostek.
 Poezja odnosi się do historii i wielkich dzieł
 poprzez dramaturgię. Bohaterowie ~~kontynuują~~ kontynuują
 poezji odrywając od rzeczywistości i mityzując.
 Półkoni i ich historia. Jest to podkreślenie
 braku możliwości działania wielkich jednostek
 wśród przepięknego flunu, a w wyniku tego
 problemu uładet także wybitnej jednostki.
 Bohaterowie posiadają podobne przymi-
 słenia i wnioski dotyczące Półkoni. Generacje
 polskie spotwarzają jest przez nich oceniane
 negatywnie jako wstępną w m. n. narodowe.

- ✓ uznawanie streszczenia lub parafrazy tekstu za poprawną realizację tematu

Przykład 6.

Gospodarz mówi, że jak jeden człowiek pełne to jego
 głos sięgają w całej ziemi, w polach czy w borach. Ale wiek tego
 nie potrafi zrozumieć. Marzyciel Poeta opowiada o sytuacji,
 gdzie pan jest sam w zamku, a tuż obok niego jest
 świątynia. Gospodarz uważa, że w każdym z nich
 coś się dzieje i się. Złoty to nie tak zwany, tylko
 złoty, ale swoim sercem. Zdany to niemi mojemu narodowi.
 Złoty Poeta odpowiedział, że każdy z nich ma w sobie coś
 takiego, takiego, że miły i radość, do domu
 swojego narodu. Niektórzy poparli, że to jest geny.
 Złoty Gospodarz mówi o tym, że każdy z nich zapala swój
 ogień, chce do walki. Bohater mówi, że jest moment
 kiedy człowiek swoją duszę, a za chwilę chorą, że
 w cieniu.

- ✓ błędne przywołanie kontekstów interpretacyjnych będących podstawą wnioskowania

Przykład 7.

WYPRAWOWANIE

na temat nr ... 2

Nesie to dzieło opisuje okres gdy Polska
znajdując się w trakcie konfliktu między ze sobą.
Dzieło to jest dramatem. Składa się z 2 i 3 aktów,
w pierwszym ludność bawi się w 2 i 3 zaś
prawdziwą tragedią na temat jest poprawnie sytuacji politycznej
polityczną Polski.

W podanym fragmencie „Nesie” Stanisława Wyspiańskiego
występuje postać gospodarza i gościa. Ten drugi, lubi
o snycym chwanić, co to jest to występować i
uśmiech oraz ból i zgniew. ^{to jest} to odwołanie się ~~ty~~
do sytuacji Polski, że ^{historia} jest wesoła i żartowa
sceną. Poeta wspomina czasy i miejsca Polski
gdzie rynek nie błądzi się, nie ma ludzkiej ^{siły} takiej.

✓ słabe opanowanie umiejętności językowo-stylistycznych

Przykład 8.

Egzamin maturalny z języka polskiego
Poziom podstawowy

13

Leś tak jest przekonany wiolmem swojej zbrodni,
ze jego serce pęka z rozpazry. Nie może on
nawet napić się wody ze studni, ponieważ woda
po dotknięciu mu się brudzi. Piesz co pije wodę u
źródła jakby jakiś święty. Gospodarz przyzwaje
wspie pacie i mówi że bardzo pęknie leś
dramatycznie, dramatycznie jak w wszystko.
Leś w odpowiedzi ~~musi~~ ^{przynajmniej} ~~przebiegnąć~~ ^{przebiegnąć} ~~przez~~ ^{przez} ~~całą~~ ^{całą} ~~sielę~~ ^{sielę} ~~z~~ ^z ~~nie~~ ^{nie} ~~może~~ ^{może} ~~nie~~ ^{nie} ~~sielę~~ ^{sielę}
który siedzi sam w swoim zamczysku.
~~całą~~ ^{całą} ~~sielę~~ ^{sielę} ~~z~~ ^z ~~nie~~ ^{nie} ~~może~~ ^{może} ~~nie~~ ^{nie} ~~sielę~~ ^{sielę}
jest taki prosty, kiedy mieszka u stop zamku.
Gospodarz na to: „Tak w nas uiska pioninami
dziwnymi wie postaciami, dawnym stojem, dawnym
krojem”. Gospodarz wie chce dziwnych
postaci i starych kreacji, twierdzi że to dawność
tak z nami walczy, a serce i tak nie swoje.
Leś mówi o duchu, który się u każdym
powiewia i chwytby się wydnieć, ~~skoczyć~~ ^{skoczyć} ~~po~~ ^{po} ~~pas~~ ^{pas} ~~w~~ ^w ~~knwi~~ ^{knwi} ~~ubiorzyć~~ ^{ubiorzyć}. Gospodarz przyzwaje,
że co roku taka sama sytuacja: „Tak się one, tak
się zwela, rok w rok, w każdym pokoleniu”.
Leś przyzwaje, że my jesteśmy jak prehlzci i
możemy zadowolac się jedynie naszymi snami.
„A to, co to nas otarze, zdołności nasze preinszaj,
w oczach waszych chup uaste do potęgi” kula piate”.

- ✓ słabe opanowanie umiejętności kompozycyjno-tekstotwórczych

Przykład 9.

WYPACOWANIE

na temat nr ...Z.....

..... W okresie Młodej Polski panowało w Polsce ograniczenie
rozwarstwienie społeczne. Chłopi byli uważani za tych,
którzy mogą tylko uprawiać rolę i nie mogli mieli
prawa myśleć o rzeczach przeznaczonych dla wyższych
warstw. Wiek był uważany za miejsce w którym oprócz
pracy, panowała nuda i brak ^{informacji} o tym co się
dzieje w "wielkim" świecie. Niektórzy chłopi jednak jakimś ^{przykładem}
„Wesela” jest Gospodarz mieli ambicje, żeby się uczyć i
interesowali się sprawami Polski. Osoby wyżej postawione,
wyśmiewały tych chłopów, którzy interesowali się nie tym
co dla nich przeznaczone. Właśnie w scenie 24 aktu
pierwszego „Wesela” Stanisława Wyspiańskiego, możemy
zobserwować dialog dwóch osób z innych warstw

Przykład 10.

..... Podsumowując, ~~obaj bohaterowie~~ zdaniem obu
bohaterów odimito się od siebie. Poeta był nieetykiet
mentem do poezji i miedu polskiego. Netom jest
Gospodarz angli sukcesie uspienestliisemio me
wemity smojepo samobowcy. Osobiście podniehem
zdaniem Poety kluczem, że ~~Netom~~ nesele
było tylko obtudę.

✓ słabe opanowanie umiejętności analityczno-interpretacyjnych

Przykład 11.

Poeta wkracza tu na prostotę i yda dżepa. Utopi nie
 ma, blich problema' jak ony, inteligentne. Przewidy prosty
 nie stroy, powome nicym i yde. Poeta od cowa pmytla ca-
 jacy klimat wsi. Wiesz zdaje się go opamiraci. Nie może
 opamiraci reia spragnionego mitorii. Klimat tej z i lenci
 powaduje, że na cowa kpiji oceniać dżepa'. Pomirny
 ich nawet do krolis i dynastii Picstob.

Gospodarz zdaje się nie rozumieć dżepa. U wygrodziada
 sprawdza rozmawia, do i yda na wsi. Nie potrafi rozmawiać o
 innych reuach poza wsi. Myli tylko o najbliżej okolicy i
 reuach z nią związanych. Nie rozumie wartości poezji
 w precyzyjnie do poezji. Poeta prowadzi rozmowę dżep-
 plikowana, dla gospodarza, ten jej nie rozumie, odpowia da
 prostym językiem. Gospodarz widzi w dżepach ludzi go-

Przykład 12.

W Młodej Polsce powstało bardzo wiele wierszy,
 jednym z twórców był Kazimierz Przerwa-Tetmajer,
 którego niektórzy utożsamiają z postacią Poety z
 „Wesela” Stanisława Wyspiańskiego. Gospodarz, starszy
 chłop rozpoczyna ^{temat poezji} ~~temat~~ porównując poetów do
 jęzających herosów. Jednym z ulubionych tematów
 twórców w tej epoce były góry, stąd porównania,
 że jęczą po wszystkich górach. Gospodarz mówi też, że
 nikt z nich nie rozumie tej poezji. Poeta zaś stwierdza, że
 to chłopcy żyjąc w odosobnieniu nie są w stanie
 zrozumieć tego, co poeci chcą przekazać przez
 swoją ^{twórczość} ~~poezję~~. Poeta twierdzi, że chłopcy żyją w zaktamencie.
 Poeta opowiada o swoich kolegach, porównuje ich
 twórczość do metod naukowych ze studni.
 Poeta ma przedstawić swoją wizję artystyczną. ~~Wskazuje~~
 Wspomina szum wiatru, bohater ~~wesela~~ jak ze
 stali, ^{kahajczego} ~~rybaka~~, historię wesela, ile może z smutnym
 kokalczeniem. Poeta ma zupełnie inne spojrzenie na
 polską poezję niż Gospodarz. Chłop najwyraźniej jej nie
 rozumie jest jak ptakiem, który chętnie latać bez
 skrzydeł. Poeta ujmowa Gospodarza który chętnie rozumieć,
 widzieć i doświadczać ^{jako swojego wronu} ~~polki~~ Polski. Gospodarz może czaru

Arkusz egzaminacyjny – poziom rozszerzony

Integralną częścią tematu wypracowania jest odniesienie do tekstu literackiego. Na tym poziomie egzaminu mogą pojawić się teksty spoza podstawy programowej, ale mieszczące się w znanej maturzystom konwencji literackiej. Jeśli zdający zna wskazane w standardach wymagania egzaminacyjnych wyróżniki utworu literackiego, funkcjonalne konteksty interpretacyjne dzieła, procedury analizy utworu i rozumie pojęcie interpretacji utworu, spełni wszystkie wymogi formalne zadania maturalnego z języka polskiego.

Na poziomie rozszerzonym zdający ma możliwość wykazania się umiejętnościami określania artystycznego charakteru literatury, pisania o niej językiem poprawnym w zakresie terminologii koniecznej do opisu sposobu kreowania świata w tekście artystycznym. W zaprezentowanej przez zdającego analizie i interpretacji tekstu na tym poziomie oczekuje się umiejętności filologicznych, znajomości zagadnień z zakresu poetyki i teorii literatury, odczytywania znanych konwencji literackich w nieznanym tekście. Te właśnie umiejętności sprawdzane były w tegorocznych zadaniach maturalnych zaproponowanych zdającym na poziomie rozszerzonym.

Tematy wypracowań dotyczyły utworów autorów, którzy wskazani są w *Informatorze maturalnym z języka polskiego* (William Szekspir, Bruno Schulz), oraz autorów niewymienionych w liście lektur (Miguel de Cervantes Saavedra, Leopold Tyrmand), przy czym teksty ich autorstwa utrzymane są w omawianej w szkole poetyce lub konwencji literackiej. W części pisemnej egzaminu z języka polskiego jako przedmiotu dodatkowego zdający zobowiązany był do napisania wypracowania na jeden z dwu podanych w arkuszu tematów. Zadania z arkusza z poziomu rozszerzonego sprawdzały umiejętności analizowania, interpretowania i porównywania fragmentów tekstów literackich oraz tworzenia w związku z nimi tekstu własnego.

Temat pierwszy

Literackie obrazy miłości i sposoby ich kreowania we fragmentach *Don Kichota z La Manchy* Miguela de Cervantesa Saavedry oraz *Romea i Julii* Williama Szekspira.

Realizując temat pierwszy, zdający powinni dostrzec zasadę zestawienia tekstów: fragmenty z różnych gatunkowo/rodzajowo utworów, tematyka niezwyklej miłości, samotny zakochany i para kochanków, wyznania miłosne (monolog i dialog). Natomiast ukazując obrazy miłości, zdający powinien przedstawić kreację zakochanych bohaterów w obu cytowanych tekstach i napisać, na czym polega ich miłość. Sposób kreowania bohaterów w *Don Kichocie* wiąże się z tradycją i konwencją literatury pasterskiej, ksiąg rycerskich, z której zaczerpnięte zostały obyczaje i rekwizyty, byli naśladowani (podziwiani) w kręgach kultury dwornej, a ukazani (upozowani) zostali zgodnie z kodeksem rycerskim (rekwizyty, zachowania i wartości). Miłość w *Don Kichocie* została wymyślona (manifestowana), hiperbolizowana na pokaz, tragiczna (zabiera spokój, przynosi cierpienie), efekt obłędu, przynosi negatywne doznania i emocje (np.: zazdrość, cierpienie, żal), ale jest też bezgraniczna i nie daje się wypowiedzieć (wyrzucić w słowach). Miłość w *Romeo i Julii* jest prawdziwa, szczerza (ale ukrywana), spełniona, niebezpieczna, tragiczna (zabiera życie), skazana na niepowodzenie (przeznaczenie).

Temat drugi

Porównaj obrazy miasta przedstawione we fragmentach opowiadania *Sierpień* Brunona Schulza i powieści *Zły* Leopolda Tyrmanda. Omów sposoby ukazania przestrzeni i funkcji, jakie ona pełni w obu utworach.

Do tego tematu również dołączone były fragmenty tekstów literackich. Zakres wymaganej tematem interpretacji zawierał się w rozpoznaniu zasad zestawienia fragmentów, porównaniu obrazów miasta, rozpoznaniu i przedstawieniu sposobu ukazania przestrzeni i ustalenia funkcji tejże przestrzeni w tekstach. Wywód należało posumować zgodnie z założeniami tematu, a więc dzięki analizie porównawczej fragmentów wskazać podobieństwa i różnice w obrazach miasta oraz sposobach ich

kreacji, dostrzec związek między tymi płaszczyznami każdego z tekstów. W tym zadaniu sprawdzane były wybrane umiejętności wskazane w standardach wymagań egzaminacyjnych, które dotyczyły obszaru I *Wiadomości i rozumienie* oraz obszaru III *Tworzenie informacji*. Standardy te odpowiadały wymaganiom na poziom podstawowy, jak i rozszerzony.

Na tym poziomie egzaminu maturalnego mogą pojawiać się teksty spoza podstawy programowej (i tak było w tym roku). Jeżeli maturzysta znał wskazane w standardach wymagań egzaminacyjnych wyróżniki utworu literackiego, potrafił funkcjonalnie wykorzystać w swej pracy konteksty interpretacyjne oraz sprawnie analizować i interpretować utwory, to spełnił główne wymogi formalne związane z dobrym wykonaniem zadania maturalnego z języka polskiego na poziomie rozszerzonym. Do egzaminu na poziomie rozszerzonym przystępowali maturzyści przygotowani do samodzielnego odbioru tekstu literackiego, dysponujący nie tylko umiejętnością całościowego analizowania tekstu, ale także wiedzą z teorii literatury oraz sprawnością w jej funkcjonalnym stosowaniu.

Głównymi przyczynami uzyskiwania przez zdających niewielkiej liczby punktów za rozwinięcie tematu oraz pozostałe kryteria były:

- ✓ sprowadzenie analizy i interpretacji do czytania tekstu literackiego na poziomie dosłownym, słabe czytanie tekstów na poziomie symbolicznym
- ✓ uznawanie streszczenia lub parafrazy treści fragmentów tekstów za poprawną realizację tematu
- ✓ słabe opanowanie umiejętności analityczno-interpretacyjnych
- ✓ brak podstawowej wiedzy historycznoliterackiej, np.:

Przykład 1.

Fragment Leopolda Tyrmanda - „Żył” jest współczesną powieścią. Napisał to w czasach kiedy w Polsce przeważały dyleta kubistów, którzy pisali o przesyłkach w obrazach czy w ogóle w czasie wojny. Pisarze zóimierze tęskniący za swoją młodością.

Leopold Fragment powieści, który tu widzimy zaczyna się inwokacją, której adresatem jest Warszawa. Oha! ~~Fragment~~ akapity zaczyna się od „O, bramy warszawskie!”. Narratorem jest kronikarz, który ~~nie wie~~ do końca opisuje owe bramy. Po tytule - „Żył” możemy wspomnieć i po i ekspresji z jako się wypowiada, że jest przesadowany z tego czasu symbolem są bramy warszawskie. Jest wiele ekspresji, wykrzyknieni metafor i porównani by zkontrastować polską architekturę z Europejską.

Przystępując do opisu miasta według Brunona jest to miasto w sobotnie popołudnie w sierpniu bardzo jest gorąco. Narrator zachwycia się architekturą miastem. Spełnia 3M czyli miasta, mała, maszyna, które było szachoborne w tamtym okresie. Brunon bardzo kwietnie opisuje nam także ludzi zygajch - którzy mieli gnymas. Owo gnymas jest wprawem zoblowaniem, ludzie blisko się odle są gnymasza się tylko przez stonce, które

✓ niezrozumienie treści fragmentów

Przykład 2.

~~Oddziały~~ Kultura Rydzewska jak
każda ma korzenie się od setek lat. Główny,
który jest ~~tytułem~~ ~~prezentacji~~ ~~działa~~
słukidocaić to część światowego dziedzictwa
kulturalnego był tyranem, ale mimo swoich
drogi nie udało mu się zniszczyć ani ~~to~~ ~~drogi~~
do życia tych ludzi, ani samej kultury. Oba
obrony miasta pokazuje, dwa oblicza ~~miasta~~
Zpółna. Mimo wszystko zapamiętamy ich jak ~~tych~~
tak jak opisu ich tymanie jako ~~tych~~ ~~tych~~
o chwytach, mimo nacisku pojedynczego ~~miasta~~ ~~miasta~~ ^{mającymi się}
na walce.

- ✓ słabe opanowanie umiejętności kompozycyjno-tekstotwórczych
- ✓ ograniczenie się do rejestrowania środków stylistycznych, bez wskazania ich funkcji

Przykład 4.

Egzamin maturalny z języka polskiego
Poziom rozszerzony

9

.....
 narratora. Wzbojętny ~~adżurei~~ ^{też} opis natury.
 - Przyroda zostaje tu również zpersonifikowana,
 co wiele pokazuje, że miasto również jest
 organizmem, tak samo jak człowiek.
 Występują w tym opowiadaniu także
 krótkie epitetki i porównania. Narrator
 odwołuje się też do kultury antycznej
 oraz biblii. Brunon Schulz użył wielu
 metafor, a opowiadanie składa się głównie
 ze zdań wielokrotnie złożonych.

Realizacja tematów wypracowań wymaga dobrej znajomości lektury na poziomie idei. Wielu zdających nie spełniło tego warunku z powodu popełniania licznych błędów rzeczowych świadczących o nieznanym i niezrozumieniu lektur lub kontekstów.

Przykłady najczęstszych błędów można zilustrować także dłuższym fragmentem wypracowania na temat 2. z poziomu rozszerzonego: *Porównaj obrazy miasta przedstawione we fragmentach opowiadania „Sierpień” Brunona Schulza i powieści „Zły” Leopolda Tyrmanda. Omów sposoby ukazania przestrzeni i funkcje, jakie ona pełni w obu utworach.*

Przykład 5.

WYPRACOWANIE

na temat nr ...2...

Analizując twórczość wielu autorów, nie można przejść obok miejsca, w którym byli i działali. W ogromnej części miała technota ze tym miejscem (jako u twórców romantycznych) nawiązała główny nurt ich twórczości. Miasto pełniło funkcję i miejsce poetów, takich jak np. Rafał Weyssenhof "W dalece" Bolesława Prusa nie sposób i kolei opisać wrażenia, że obiektywnie opisana Warszawa jest cudownie oddzielonym bohaterem, który często kręży się w rozumieniu. Twórczość i miejsce życia twórcy stanowią integralną całość, a subiektywny opis pozwala odnotować, ogromną wagę jaką artyści przypisywali miastu. Sposób ukazania przestrzeni także w ukazaniu fragmentach dzieł Brunona Schulca i Leopolda Tyrmonda ukazuje rolę miasta i jej wpływ na twórczość obu pisarzy.

"Słupy upamiętnione" Brunona Schulca powstały w okresie dwudziestolecia

międzywojennego. W twórczości pisarza
 zalegalowanie dominuje opisem, ~~tu~~
 wielka plastyczność opisu, przywołaniu mu-
 mysli, marzenia senne. Schulz nawet w
 tekście paratekstowym, używa ogromnej
 ilości metafor, wpływając przyrodę
 do swojego opisu („Zalawato się, że
 te dni we afektuję widzieć”). W epoce
 w której tworył, podobne zabiegi
 można dostrzec chociażby w liście
 Konstantego! Gałczyńskiego, np. w jego
 znanym utworze „Zaczarowanej dorożki”

Wypracowanie rozpoczyna półtorastronicowy wstęp, w którym zdający nie odniósł się do danych w zadaniu fragmentów tekstów prozatorskich. Swoją intencję natomiast wyraził w pierwszym zdaniu (*Analizując twórczość...*), jest ona niezgodna z tematem, ponieważ nie twórczość ma być analizowana (tu reprodukowana w ogólnikowych stwierdzeniach o przypadkowo wybranych faktach historycznoliterackich: od romantyzmu do Gałczyńskiego, wcześniej Wojaczka), a przede wszystkim załączone fragmenty dzieł literackich. Przytoczone nazwiska autorów (Wojaczek, Prus) dopełnia informacja o czasie powstania *Sklepów cynamonowych*. Twórczość Schulza została zestawiona z *Zaczarowaną dorożką* Gałczyńskiego. Błąd rzeczowy polega na niewłaściwym sklasyfikowaniu twórczości obu artystów. Opowiadania *Sklepy cynamonowe* Schulza ukazały się w 1934 roku, wiersz *Zaczarowana dorożka* został opublikowany w 1948 roku w tomie *Wiersze i poematy*. Początki twórczości Gałczyńskiego wiążą się z ugrupowaniem poetyckim Kwadryga, z którym zresztą Schulz nie miał nic wspólnego. Między wstępem a opisywaniem fragmentu prozy Schulza autor wypracowania nie zachował spójności. Słowa *Ważnym elementem w kreowaniu opisu miasta...* rozpoczynają zdanie, którego autor nie zapowiedział w poprzedniej części wypracowania (to wyraźne „pęknięcie” w kompozycji i logice wypowiedzi). Sformułowania o fragmencie opowiadania Schulza są uwikłane w kolejny błąd rzeczowy: autor *Sklepów cynamonowych* nie pisał o warszawskich realiach (błąd został w wypracowaniu powtórzony). Zdający nie porównał zasady zestawienia tekstów, nie wykazał się rozumieniem pojęcia konwencja. Innym znakiem braku panowania nad sposobem komponowania wypowiedzi na poziomie rozszerzonym w wypracowaniu zdającego są liczne powtórzenia nie tylko słów, ale i partii myślowych oraz wyłącznie formalny charakter zakończenia. Zawiera ono bardzo ogólnikowe uwagi o roli miejsca w naszym życiu oraz o mieście i jego wpływie na życie artystów w ogóle. Nie zawiera natomiast spostrzeżeń podsumowujących tok analitycznych rozważań o tekstach danych w zadaniu, czyli o sposobach ukazania miasta w dwóch różnych fragmentach prozy.

Inne błędy zdających można ująć w rejestr:

- ✓ nierozumienie pojęć kluczowych dla tematu
- ✓ nieznanostwo periodyzacji literatury
- ✓ nieprawdziwe wskazanie czasu powstania dzieła
- ✓ błędna klasyfikacja gatunkowa
- ✓ nieznanostwo losów bohaterów (powstały w arkuszach nowe, nieznanostwo polonistom „teksty”)
- ✓ mieszanie faktów, koligacji
- ✓ zbyt dosłowne streszczanie danych w arkuszu fragmentów (bez zrozumienia języka).

Wnioski i rekomendacje

Na podstawie analizy wyników egzaminu maturalnego z języka polskiego oraz uwag egzaminatorów sprawdzających arkusze egzaminacyjne można sformułować następujące wnioski dotyczące czynników mających wpływ na przeciętny wynik średni uzyskany na maturze 2014 roku:

- ✓ nieznanostwo treści lektur na poziomie podstawowym
- ✓ streszczenia lub parafrazy tekstów dołączonych do tematów
- ✓ powierzchowna analiza i interpretacja tematów
- ✓ słaba umiejętność analizy i interpretacji tekstów
- ✓ pobieżna lektura tekstów załączonych do zadań
- ✓ nieuwważna lektura poleceń zadań
- ✓ błędy rzeczowe
- ✓ ograniczanie się do odczytywania sensów dosłownych i do powierzchownych obserwacji (słaba umiejętność czytania tekstów na poziomie symbolicznym)
- ✓ ograniczenie się do rejestrowania środków stylistycznych, bez wskazania ich funkcji
- ✓ nieznanostwo podstawowej terminologii z zakresu poetyki, historii literatury, teorii literatury
- ✓ nieusystematyzowana wiedza historycznoliteracka lub jej brak.

W pracy dydaktycznej z uczniami przygotowującymi się do egzaminu maturalnego z języka polskiego wskazane jest marginalizowanie wpływu powyższych czynników na wynik egzaminu. Warto też doskonalić umiejętności:

- ✓ pisania dłuższych form wypowiedzi ze zwróceniem uwagi na komponowanie wypowiedzi, formułowanie wniosków zgodnych z tematem, poprawność stylistyczno-językową
- ✓ funkcjonalnej wobec tematu analizy i interpretacji tekstu literackiego
- ✓ pamiętać o doskonaleniu umiejętności rozumienia wszystkich tekstów zawartych w arkuszu: instrukcji, poleceń zawartych w teście, tematów wypracowań, tekstów będących podstawą rozwiązania zadań egzaminacyjnych
- ✓ językowe, wzbogacać słownictwo i wpajać konieczność przestrzegania norm poprawności pisowni.

W szkole powinno się uczyć analizowania kontekstowego, takiego, w którym różne aspekty tego samego zjawiska tworzą obraz rzeczywistości, historii, kultury typowy dla pogłębionego humanistycznego widzenia całości. Teksty literackie

Analizowanie tekstów epickich lub ich fragmentów może polegać na wybieraniu elementów dominujących spośród różnych składników:

- ✓ typ epiki, charakter narracji, typ narratora, stosunek narratora do przedmiotu wypowiedzi, faktów, bohaterów, przedmiotów, zdarzeń
- ✓ miejsce, czas powieściowy/epicki (fabuła epicka, motyw przewodni, akcja, wątki, epizody), obrazowanie literackie (językowe i kompozycyjne)
- ✓ inne elementy świata przedstawionego (np.: tematy, motywy, topoty, konwencja literacka).

Interpretacja w kontekstach ogólnych i właściwych może odsyłać do kontekstów: literackich, historycznoliterackich, filozoficznych, biograficznych, kulturowych (obejmujących zarówno typowe dla kultury wysokiej, masowej, popularnej zjawiska, jak i elementy inne niż literatura, z innych dziedzin sztuki – wskazanych w podstawie programowej).

I jeszcze rady dotyczące komponowania wypowiedzi. Należy w trosce o jakość własnej wypowiedzi pamiętać o:

- ✓ zbudowaniu przekonującego wstępu
- ✓ ustaleniu toku argumentacji w rozwinięciu
- ✓ ustaleniu porządkującego kryterium
- ✓ zbudowaniu logicznej wypowiedzi o przejrzystym toku argumentacji (zamyśl kompozycyjny)
- ✓ sformułowaniu problemu badawczy (jest tak..., ponieważ...)
- ✓ uporządkowaniu, zhierarchizowaniu precyzyjnych argumentów (ich wynikanie z siebie, często zaznaczone akapitowaniem)
- ✓ logicznym sumującym podsumowaniu (nie tylko formalne zakończenie, ale też sformułowanie w kilku zdaniach tego, co wynika z całej wypowiedzi)
- ✓ spójności wypowiedzi i unikaniu zbędnych powtórzeń
- ✓ właściwych proporcjach między poszczególnymi częściami, czyli wstępem, rozwinięciem i zakończeniem
- ✓ elementach uatrakcyjniających formę (np. motto, cytaty).

Aby osiągnąć sukces na egzaminie maturalnym, konieczne jest wykazanie się umiejętnością pracy z arkuszem, którego integralną częścią jest tekst literacki (cały lub jego fragment).

Przykład 1.

K p t
debiakout
bezseru
marazm

Temat 2. Na podstawie fragmentu *Wesela* Stanisława Wyspiańskiego porównaj poglądy ①
Poety i Gospodarza na temat poezji narodowej oraz przedstaw sady bohaterów
o Polakach. ②

WESELE
Akt I, Scena 24
POETA, GOSPODARZ

realizm

POETA

Taki mi się snuje dramat
groźny, szumny, posuwisty → awangarda, brak tradycyjnych motywów, kruchość
jak polonez; gdzieś z kazamat¹¹
jęk i zgrzyt, i wichrów świsty. → pesymizm, góra

o miłości
mielna
nie z kęps
Smuta, nie-
realna

Marzę przy tym wichrów graniu
o jakimś wielkim kochaniu

Bohater w zbrojej, skalisty,
ktoś, jakoby złom granitu → siły, męstwo
rycerz z czoła, ktoś ze szczytu → wielka postać
w grze uczucia, chłop „qui amat”¹²

Uwienia w
miłosc od swate
u lubis kiedy
lubieta

przy tym historia wesola → pełne
a ogromnie przez to smutna → sprzeczność

brak tradycji,
wynurkuje,

GOSPODARZ

To tak w każdym z nas coś woła:
jakaś historia wesoła,
a ogromnie przez to smutna.

→ twierdzi, że jest to pamedne uauwie, potret

POETA

A wszystko bajka wierutna,
Wyraźnie się w oczy wciska,
zbroją świeci, zbroją łyska
postać dawna, coraz bliska,
dawny rycerz w pełnej zbroi,
co niczego się nie leka,
chyba widma zbrodni swojej,
a serce mu z bólów pęka,
a on, z takim sercem w zbroi,
zaklęty, u źródła stoi
i do mętów studni patrzy,
i przegląda się we studni.
A gdy wody czerpnie ręką,
to mu woda się zabrudni.
A pragnienie zdroju męką,
więc mętów czerpa ze studni;
u źródła, jakby zaklęty:
taki jakiś polski święty.

→ słuy, męty, tradycyjnosc wzija bohater, dawne

→ tradycje per artystów obrazy, nierealnydu bohater, ⊕

Uauwie, rozmysla,

nie przypisuje wazn do tytości

GOSPODARZ

Dramatyczne, bardzo pięknie -
u nas wszystko dramatyczne,
w wielkiej skali, niebotyczne -
a jak taki heros jęknie,
to po całej Polsce jęczy,
to po wszystkich borach szumi,
to po wszystkich górach brzęczy,
ale kto tam to zrozumie.

inella skala, dramaturgia, pełne

potmedne

→ lud nie rozumie paraf

POETA tradycja rycerska

Dramatyczny, rycerz błędny,
ale pan, pan pierwszorzędny:
w zamczysku sam, osmetniały,
a zamek opustoszały,
i ten lud nasz, taki prosty,
u stóp zamku, u stóp dworu,
i ten pan, pełen poloru,
i ten lud prosty, rubaszny,
i ten hart rycerski, śmiały,
i gniew boski gromki, straszny. Bóg

tradycyjne poezja

oicya, lud

→ honor

Ocena Blahow

GOSPODARZ

Tak się w każdym z nas coś burzy,
na taką się burzę zbiera,
tak w nas ciska piorunami,
dziwnymi wre postaciami:

tradycja

poezja II
nasadawa: pogłędy

dawnym strojem, dawnym krojem,
a ze sercem zawsze swoim;
to dawność tak z nami walczy.
Coraz pamięć się zaciera ---
tak się w każdym z nas coś zbiera.

prawd' zaczynający zapomnieć o pamięci

POETA

Duch się w każdym poniewiera,
że czasami dech zapiera;
tak by gdzieś het gnało, gnało,
tak by się nam serce śmiało
do ogromnych, wielkich rzeczy,

duże wielkości, ponadczasność; nie realnie,
poezji; zaparcie tchu, duże grac, egoista,
duże irracjonalności vs. spotyka pospolitość

lud

a tu pospolitość skrzeczy,
a tu pospolitość tłoczy,
włazi w usta, uszy, oczy;
duch się w każdym poniewiera
i chciałby się wydrzeć, skoczyć,

walczą abstrakcji - chęć przagnienie

ręce po pas w krwi ubroczyć,
pamięć rozpostrzeć szeroko,
wielkie skrzydła porozwijać,
lecieć, a nie dać się mijać;

łustyw młodość dala; ni słuydel, romantyczna
parostp.

a tu pospolitość miska
włazi w usta, ucho, oko; --
daleko, co było z bliska --
serce zaryte głęboko,
gdzieś pod czwartą głębłą skibą,
że swego serca nie dostać.

GOSPODARZ

Tak się orze, tak się zwala
rok w rok, w każdym pokoleniu;
raz wraz dusza się odłania,
raz wraz wielkość się wylania
i raz wraz grąży się w cieniu.

czasami pojawia się jedn. ugięta

Raz wraz wstaje wielka postać,
że ino jej skrzydeł dostać,
rok w rok w każdym pokoleniu
i raz wraz przepada, gaśnie,

ale jest tylko per chwile

jakby czas jej przepaść właśnie.
Każden ogień swój zapala,
każden swoją świętość święci...

nie zrozumiecie
hardy sobie, sam, nie ma jednaki w
spotrzebie

POETA

My jesteśmy jak przekleci,
że nas mara, dziwo nęci,
wytwór tęsknej wyobraźni
serce bierze, zmysły drażni;
że nam oczy zaszyły mglami;
pieścimy się jeno snami,
a to, co tu nas otacza,
zdolność nasza przeinacza:

uciskani, biedni, pełni, nęceni per irracjonalność
wytwory wyobraźni, manewer
prymat uczucia, zmyśloność, impresjonizm
holony impresjonizm

uczynność nie współgra z ich zdolnościami
i potrzebami

antropomorfizacja

w oczach naszych chłop urasta do potęgi króla Piasta!

mit chłopca - piasca, silnego, wojownika, waluskiego, groźnego, potężnego, od wielość z piasca

GOSPODARZ

A bo chłop i ma coś z Piasta, coś z tych królów Piastów - wiele!
- Już lat dziesięć pośród siedzę, zna lud sąsiadujemy o miedzę.

Kiedy sieje, orze, miele, taka godność, takie wzięcie; co czyni, to czyni święcie; godność, rozważa, pojęcie.

przepełnione pracą, dobre, godni, chłop potęga jest i basta, zarwali, jak się tu coś zabiera to od początku do końca

A jak modli się w kościele, taka godność, to przejęcie; bardzo wiele, wiele z Piasta;

wierę w Boga, dominacja tradycyjnych wartości

chłop potęga jest i basta.

[1901]

IMPRESIONIZM!

antropomorfizacja

Stanisław Wyspiański, *Wesele*, Wrocław 1984.

Przykład 2.

Temat 2. Porównaj obrazy miasta przedstawione we fragmentach opowiadania Brunona Schulza *Sierpień* i powieści Leopolda Tyrmanda *Zły*. Omów sposoby ukazania przestrzeni i funkcje, jakie ona pełni w obu utworach.

SIERPIEŃ (fragment)

opisator i osobowości, młody chłopiec, dziecko

metafora, barwność, opisać świat, wyobraźnia

W sobotnie popołudnia wychodziłem z matką na spacer. Z półmroku sieni wstępowało się od razu w słoneczną kąpiel dnia. Przechodnie, brodząc w złocie, mieli oczy zmrużone od żaru, jakby zalepione miodem, a podciągnięta górna warga odsłaniała im dziąsła i zęby. I wszyscy brodzący w tym dniu złotym mieli ów grymas skwaru, jak gdyby słońce nałożyło swym wyznawcom jedną i tę samą maskę - złotą maskę bractwa słonecznego, i wszyscy, którzy szli dziś ulicami, spotykali się, mijali, starcy i młodzi, dzieci i kobiety, pozdrawiali się w przejściu tą maską, namalowaną grubą, złotą farbą na twarzy, szczyrzyli do siebie ten grymas bakchiczny! - barbarzyńską maskę kultu pogańskiego.

manera słońca, dziecka, wirytem

odwołanie do mitologii

Rynek był pusty i złoty od żaru, wymieciony z kurzu gorącymi wiatrami, jak biblijna pustynia. Cierńskie akacje, wyrosłe z pustki złotego placu, kipiły nad nim jasnym listowiem, bukiętami szlachetnie uczłokowanych filigranów zielonych, jak drzewa na starych gobelinach. Zdawało się, że te drzewa afektują wichry, wzburzając teatralnie swe korony, ażeby w patetycznych przegięciach ukazać wytworność wachlarzy listnych o srebrzystym podbrzuszu, jak futra szlachetnych lisic. Stare domy, polerowane wiatrami wielu dni, zabarwiały się refleksami wielkiej atmosfery, echem, wspomnieniami barw, rozproszonymi w głębi kolorowej pogody. Zdawało się, że całe generacje dni letnich (jak cierpliwi sztukatorzy, objajający stare fasady z pleśni tynku) obtłukiwały kłamiwą glazurę, wydobywając z dnia na dzień wyraźniej prawdziwe oblicze domów, fizjonomię losu i życia, które formowało je od wewnątrz. Teraz okna, oślepienie blaskiem pustego placu, spały; balkony wyznawały niebu swą pustkę; otwarte sienie pachniały chłodem i winem.

zauważać, barwy, koloryst, subiektywizm

osobienie

Buolynka, Siergiej, wsielco życia, bogi, tajemnic

hieroglif, symbol, tajemny, symbol, tajemny, hieroglif, symbol, tajemny

Kupka obdartusów, ocalała w kącie rynku przed płomienną miotłą upału, oblegała kawałek muru, doświadczając go wciąż na nowo rzutami guzików i monet, jak gdyby z horoskopu tych metalowych krążków odczytać można było prawdziwą tajemnicę muru, porysowanego hieroglifami rys i pęknięć. Zresztą rynek był pusty. Oczekiwało się, że przed tę sień sklepioną z beczkami winiarza podjedzie w cieniu chwiejących się akacyj osiołek Samarytanina,

wyobraźnia, dzieci, narrator odwołuje się do wspomnień, bogaty symbol, kłamiwość, opisu

małżeństwo, ob Biblii, potęgowanie grzesu

prowadzony za uzdę, a dwóch pachółków zwlecze troskliwie chorego męża z rozpalonego siódła, ażeby go po chłodnych schodach wnieść ostrożnie na pachnące szabasem³ piętro.

Tak wędrowaliśmy z matką przez dwie słoneczne strony rynku, wodząc nasze załamane cienie po wszystkich domach, jak po klawiszach. *Umieszczenie cienia w opisie,*

[1933]

Na podstawie: Bruno Schulz, *Sklepy cynamonowe*, Kraków 1998.

ZŁY (fragment)

O, bramy warszawskie!

Wypłytkowość miast, życie miasta
 Każde wielkie miasto ma w swej architekturze szczegół pewien, temu tylko miastu właściwy, w nim tylko urastający do obyczajowego symbolu. Nie znaczy to wcale, że dany motyw odnaleźć można w tym mieście wyłącznie. Dachy, na przykład, są w każdym mieście, a przecież w Paryżu nabierają jakiegoś specjalnego wyrazu, określają życie, zdarzenia, nastroje, istnieje cała o nich literatura, im poświęcona sztuka. W Warszawie szczególnie takim jest brama. Czyż nie ma kamienic z bramami poza Warszawą? Są. Chyba wszędzie, *bramy kamienic w pale*
bramy obszarowy tytu
 lecz tylko w Warszawie brama domu określiła jakoś życie kilku pokoleń.

podkreślenie w opisie
narrator i odbiorcy
subiektywny
 O, bramy warszawskie! Cóż mogę wam teraz poświęcić? Ja szukający ledwie uchwytnych cieniów kronikarza? Garsć chaotycznych wspomnień. Nie z mego ołówka spłynąć mogą poważne, czcigodne o was rozprawy. Wiem tylko, że w waszym chłodnym półmroku, wśród waszych śmiesznych i pretensjonalnych sztukaterii i pseudorenesansowych gzymsów odnajdywaliśmy nasze Dziki Pola, my, chłopcy z pięter, nasze pierwsze siniaki i pierwszą krwawą z nosa, pierwszy hazard i zapamiętanie w grze w chowanego, w czarnego luda, w siódmkę. Później odnajdywaliśmy w waszych ścianach pierwszy gryzący humor nieprzyzwoitych napisów, jeszcze później szukaliśmy pierwszej wiedzy o dorosłym życiu w ciemnościach waszych kątów, za żelaznymi, dębowymi lub szklanymi drzwiami. Jeszcze później byłyście świadkami, o, bramy warszawskie! naszych westchnień i wyznań, naszych werterowskich rozpaczy i zaklęć, jakich pełne były długie, nocne rozmowy po powrocie z kina czy z wieczorki, gdy ręka długo spoczywała na dzwonku, nie naciskając go w obawie przed przedwczesną interwencją stróża – tego rozspanego Neptuna bram warszawskich, wynurzającego się z ciemnego niebytu w zbroi z kozucha. Nie zawsze też byłyście sceną lekkoskrzydłych fars wielkowiejskich i beztroskich popisów farmazonów, sprzedających w waszym cieniu sztuczne brylanty naiwnym wieśniakom. Zdarzyło się wam osłonić swoim mrokiem niejedną tragedię. Aż nadszedł czas, gdy stałyście się ostatnim schronieniem w walce ulicznej, kiedy płytki wasz tunelik stanowił nieraz błogostawieństwo dla kluczącego i uciekającego przed tępa przemocą goniących zbirów. I jak wszystko w tym mieście, tak wy, bramy warszawskie, wkroczyłyście wprost z śmieszności i niedz w najszczytniejsze bohaterstwo bez póź, koturnów i wzniosłych słów, raczej z lekko wulgarnym krzykiem, tak jak to się czyni w Warszawie. *Dotarcie*
Świadkowie pierwszych mitosów
hiperbolizacja

[1955]

Na podstawie: Leopold Tyrmand, *Zły*, Warszawa 1990.

biała palisada
integralna część opisu

Notatki własne zdającego wskazują na umiejętność zaplanowania pracy, czyli tworzenia wypowiedzi własnej. Liczne graficzne wyodrębnienia odpowiednich fragmentów, zdań, słów (podkreślenie, zakreślenia, strzałki) wraz z dopiskami, komentarzami do tekstu to element rozpoznawania tematu i wydobywania z materiału źródłowego odpowiednich dla realizacji zadania spostrzeżeń.

Te operacje polonistyczne na tekstach i w arkuszach dowodzą między innymi opanowania: umiejętności uważnego (funkcjonalnego) odczytywania fragmentu, wydobywania z tekstu istotnych dla realizacji tematu spostrzeżeń (unikania pisania wszystkiego, co wie się o tekście literackim), selekcjonowania i hierarchizowania zjawisk. Taka strategia postępowania polonistycznego na pewno zagwarantuje sukces nie tylko na egzaminie.