

Małgorzata Kosińska-Pułka

JĘZYK POLSKI

Egzamin maturalny z języka polskiego na poziomie podstawowym został przeprowadzony 7 maja 2013 roku, a na poziomie rozszerzonym 10 maja 2013 roku. Do egzaminu przeprowadzonego w maju 2013 r. przystąpiło na terenie Dolnego Śląska i Opolszczyzny 32541 zdających egzamin maturalny z języka polskiego na poziomie podstawowym, z czego 3593 zdawało ten przedmiot także jako dodatkowy, czyli na poziomie rozszerzonym.

Tabela 1. Liczby uczniów na egzaminie maturalnym z języka polskiego – zestaw standardowy

Typ szkoły	Liczba zdających			
	Pisemny			Ustny
	podstawowy	rozszerzony	Razem liczba egzaminów	
<i>OKE Wrocław</i>				
LO	17659	3360	21019	
LP	747	33	780	
T	9503	199	9702	
LU	873	1	874	
TU	166	-	166	
RAZEM	28948	3593	32541	28343
<i>województwo dolnośląskie</i>				
LO	13350	2548	15898	
LP	600	29	629	
T	6568	155	6723	
LU	583	-	583	
TU	104	-	104	
RAZEM	21205	2732	23937	20757
<i>województwo opolskie</i>				
LO	4309	812	5121	
LP	147	4	151	
T	2935	44	2979	
LU	290	1	291	
TU	62	-	62	
RAZEM	7743	861	8604	7586

Pomyślnie złożyło egzamin pisemny na poziomie podstawowym **97,4%** zdających (97,8% w 2012 roku, a 95,8% w 2011 roku).

Zdawalność obowiązkowego egzaminu pisemnego z języka polskiego w 2013 r. wg typów szkół
- zdający po raz pierwszy (stan na dzień 28 czerwca)

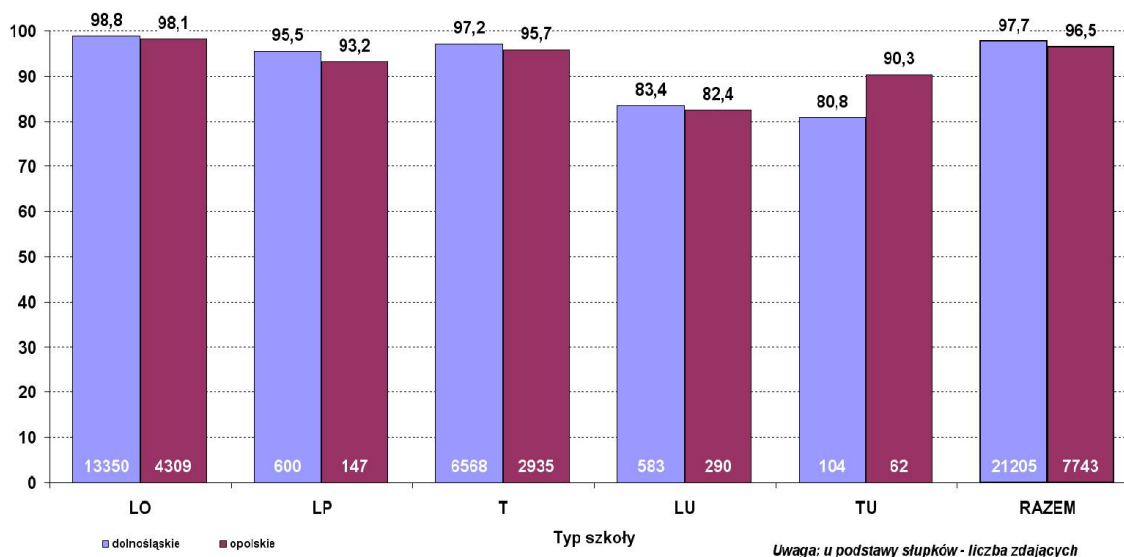


Diagram 1. Zdawalność egzaminu pisemnego z języka polskiego ze względu na typ szkoły i województwo

Tabela 2. Wskaźniki zdawalności egzaminu maturalnego z języka polskiego

zdający	Uzyskali co najmniej 30% pkt Poziom podstawowy	
	liczba	%
<i>OKE Wrocław</i>		
LO	17416	98,6
LP	710	95,0
T	9195	96,8
LU	725	83,0
TU	140	84,3
RAZEM	28186	97,4
<i>województwo dolnośląskie</i>		
LO	13188	98,8
LP	573	95,5
T	6385	97,2
LU	486	83,4
TU	84	80,8
RAZEM	20716	97,7
<i>województwo opolskie</i>		
LO	4228	98,1
LP	137	93,2
T	2810	95,7
LU	239	82,4
TU	56	90,3
RAZEM	7470	96,5

Tabela 3. Średni wynik procentowy zdających egzamin maturalny z języka polskiego

zdający	Średni wynik procentowy		
	pisemny		ustny
	podstawowy	rozszerzony	
<i>OKE Wrocław</i>			
LO	61,2	61,2	
LP	49,0	46,2	
T	50,7	48,8	
LU	40,2	68,0	
TU	42,4	-	
RAZEM	56,7	60,3	70,1
<i>województwo dolnośląskie</i>			
LO	61,7	62,6	
LP	49,1	47,4	
T	51,1	48,3	
LU	41,3	-	
TU	39,7	-	
RAZEM	57,4	60,7	69,0
<i>województwo opolskie</i>			
LO	59,6	59,8	
LP	48,3	37,5	
T	49,6	50,5	
LU	38,1	68,0	
TU	46,8	-	
RAZEM	54,7	59,3	73,2

Średni wynik egzaminu na poziomie podstawowym wynosi **56,7%** (55,5% w roku 2012, a 54,0% w 2011 roku). Natomiast średni wynik procentowy na poziomie rozszerzonym wynosi **60,3%** (59,9% w roku 2012, a 54,9% w 2011 roku).

Tabela 4. Średnie wyniki egzaminu ustnego w województwach

Zasięg	Liczba zdających	Uzyskali co najmniej 30% pkt na egzaminie obowiązkowym		Średni wynik %
		Liczba	%	
Dolny Śląsk	20757	20380	98,2	69,0
Opolszczyzna	7586	7493	98,8	73,2
RAZEM	28343	27873	98,3	70,1

Do ustnego egzaminu maturalnego z języka polskiego przystąpiło 28343 zdających, z czego 27873 zdających uzyskało co najmniej 30% punktów. Średni wynik egzaminów ustnych przeprowadzonych w szkołach wynosi 70,1% (69,4% w 2012 roku, a 68,2% w 2011 roku).

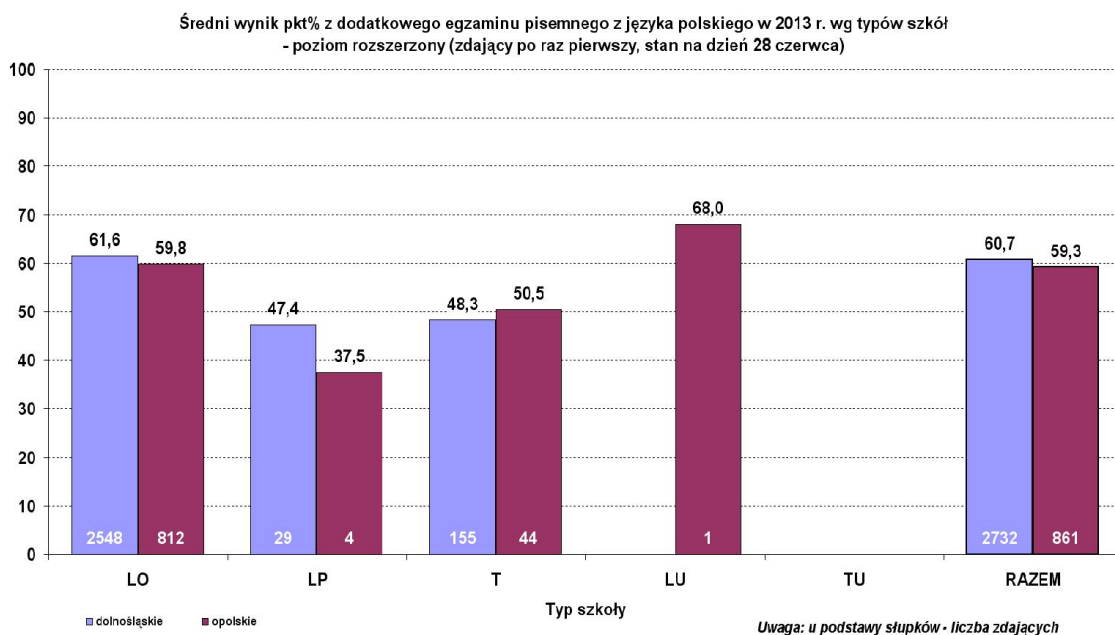


Diagram 2. Średni wynik z egzaminu pisemnego (wypracowanie) na poziomie rozszerzonym

Podobnie jak w ubiegłych latach za egzamin na poziomie rozszerzonym niską punktację uzyskały liczne grupy zdających z techników, natomiast wyższą punktację uzyskują liczne grupy zdających z liceów ogólnokształcących.

Populacja zdających egzamin maturalny z języka polskiego w 2013 roku jest bardzo zróżnicowana ze względu na wskaźniki łatwości zadań w teście czytania ze zrozumieniem. Wśród zadań od 1 do 14 są zadania zarówno łatwe dla zdających, jak i trudne.

Łatwość zadań w arkuszu MPO-P1-132

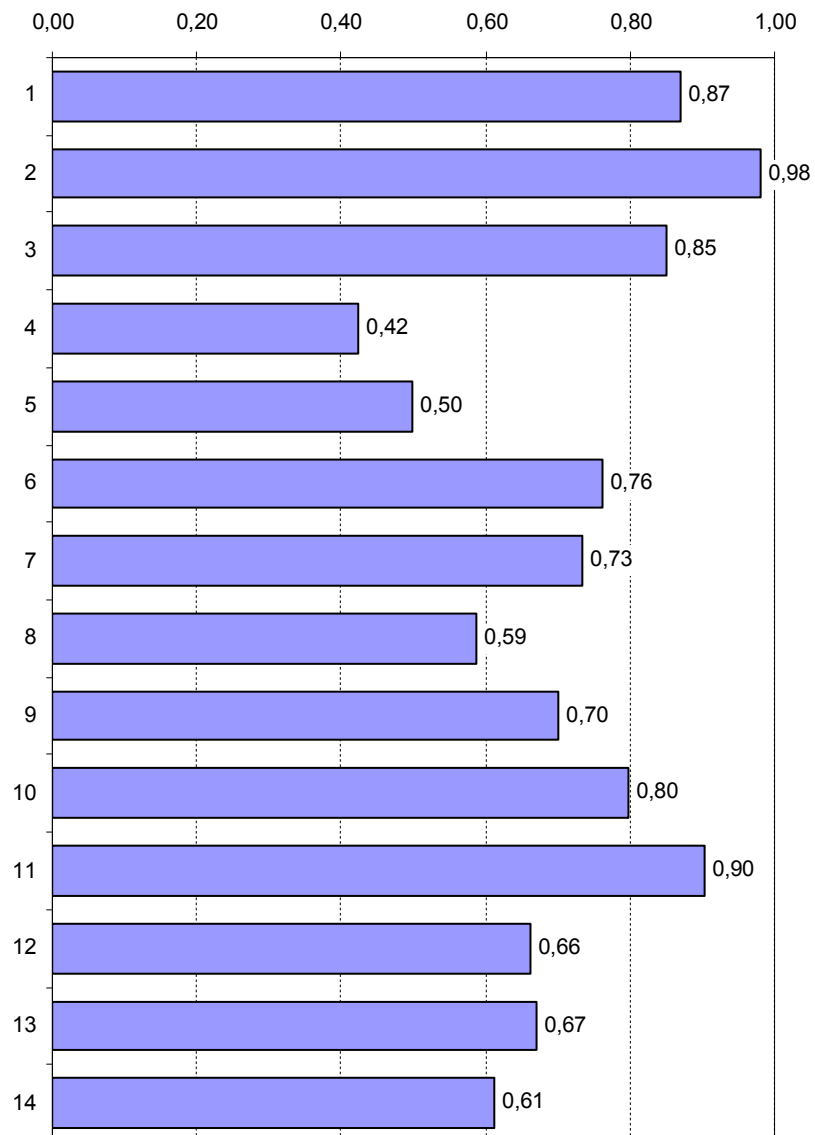


Diagram 3. Łatwość zadań w teście czytania ze zrozumieniem – poziom podstawowy

Procentowy rozkład punktów uzyskanych za rozwiązanie zadań nr 1-14 w arkuszu MPO-P1-132

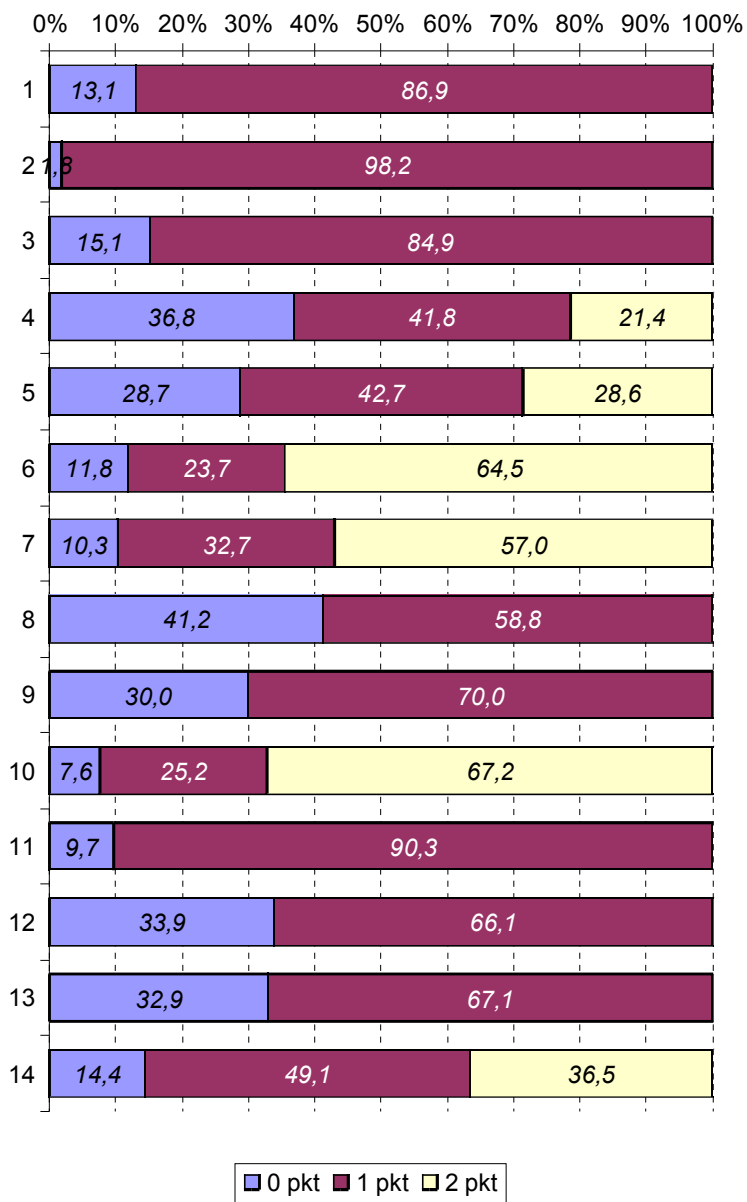


Diagram 4. Procentowy rozkład wyników za realizację zadań w teście czytania ze zrozumieniem

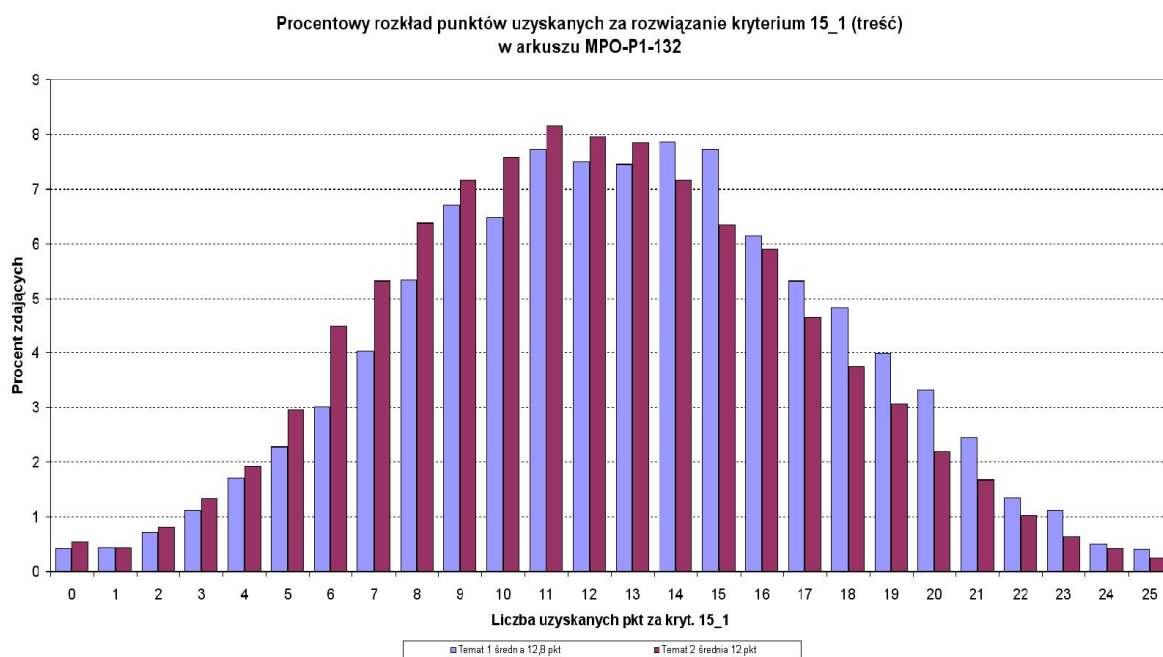


Diagram 5. Procentowy rozkład wyników za realizację tematu – poziom podstawowy

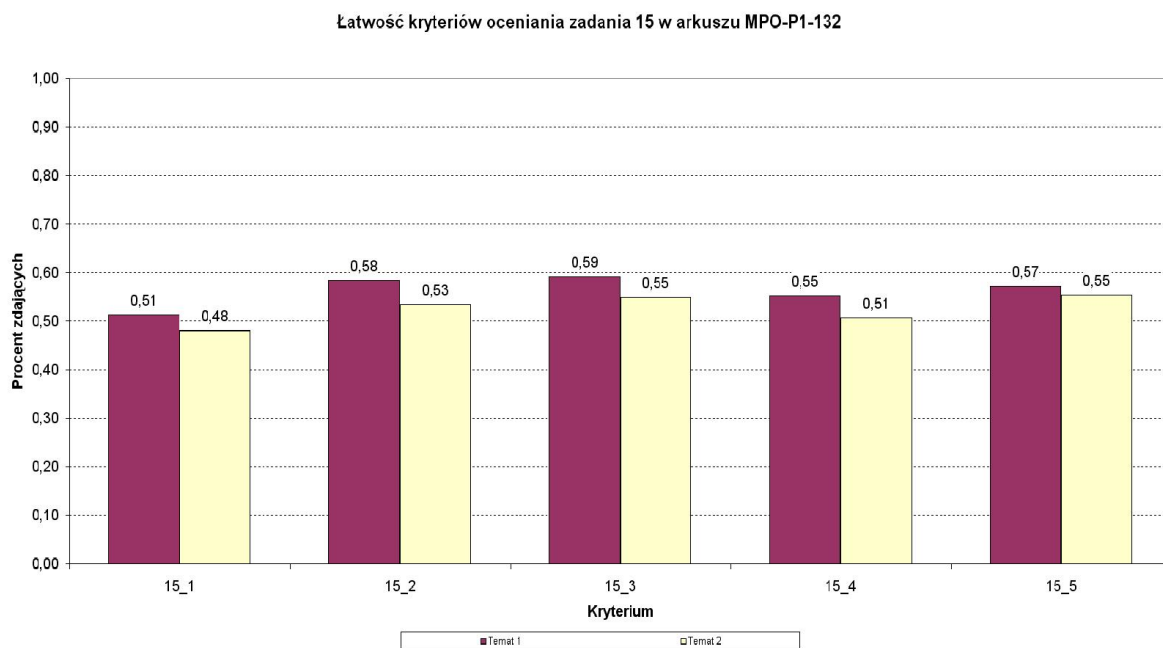


Diagram 6. Łatwość zadań (tematów wypracowań) – poziom podstawowy

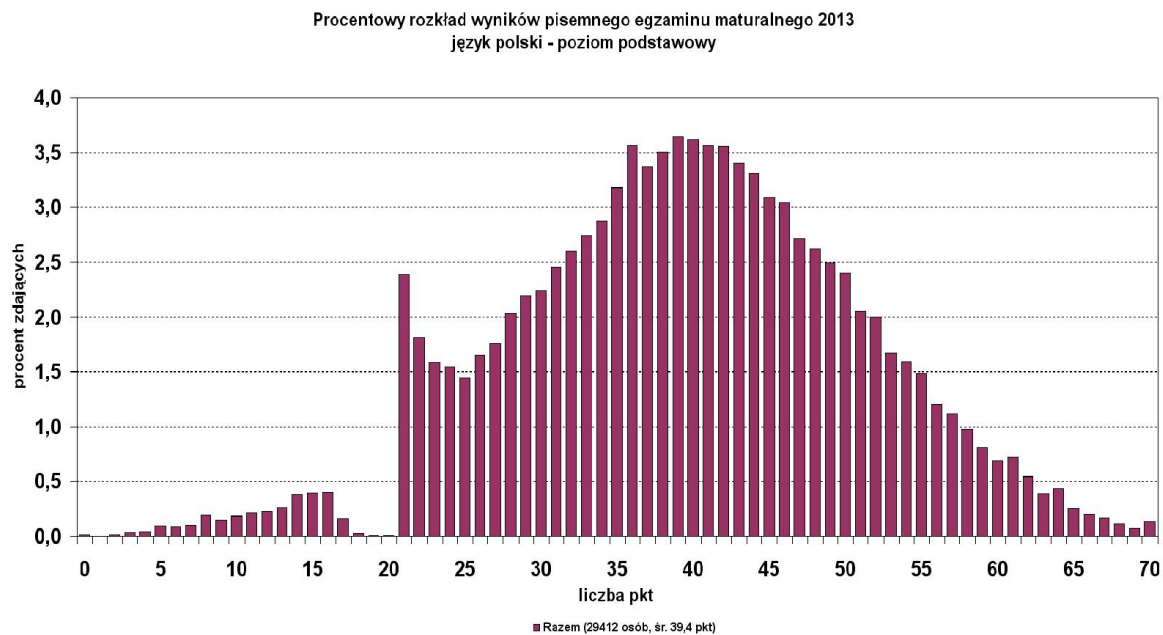


Diagram 7. Procentowy rozkład wyników pisemnego egzaminu (test i wypracowanie) – poziom podstawowy

Podobnie jak w ubiegłych latach nie zdali (wyniki poniżej progu zaliczenia, czyli 21 punktów) egzaminu maturalnego z języka polskiego na poziomie podstawowym zdający z liceów profilowanych i techników. Natomiast niewielu jest zdających z liceów ogólnokształcących, którzy uzyskali wyniki poniżej progu zaliczenia, a więc nie zdali egzaminu.

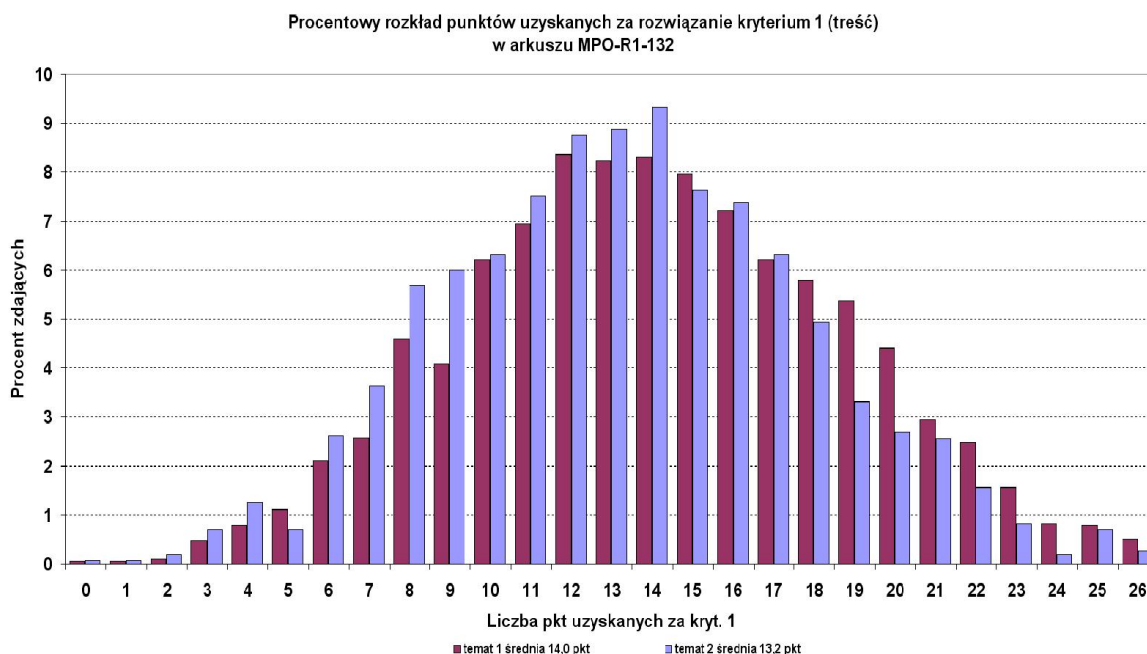


Diagram 8. Procentowy rozkład wyników za realizację tematów – poziom rozszerzony

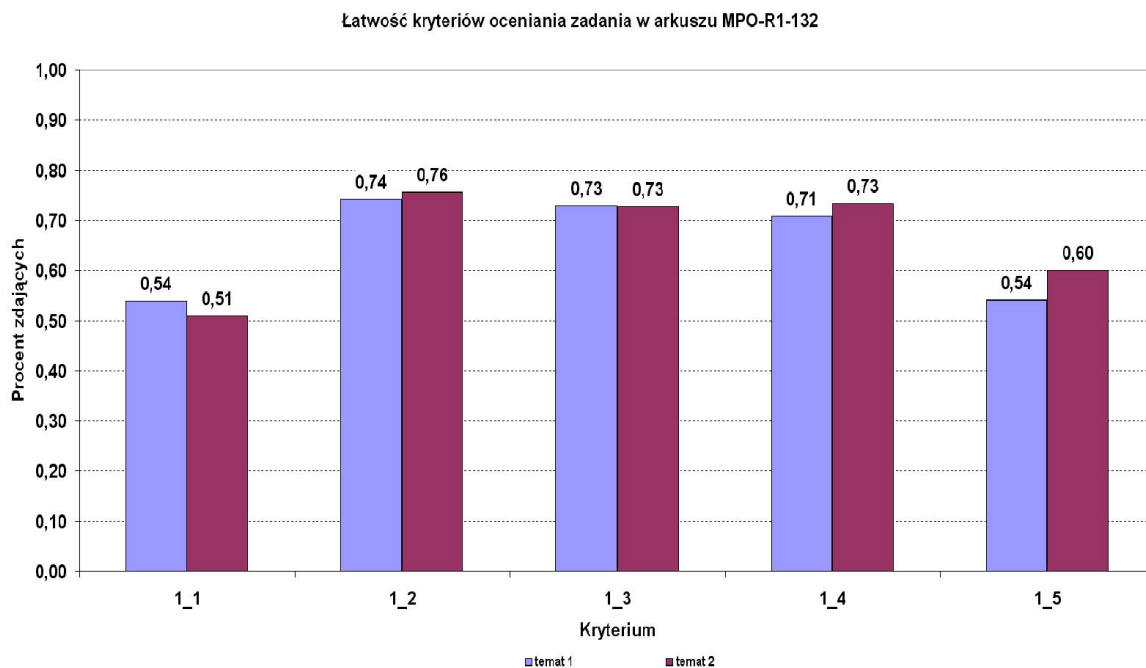


Diagram 9. Łatwość zadań (tematów wypracowań) – poziom rozszerzony

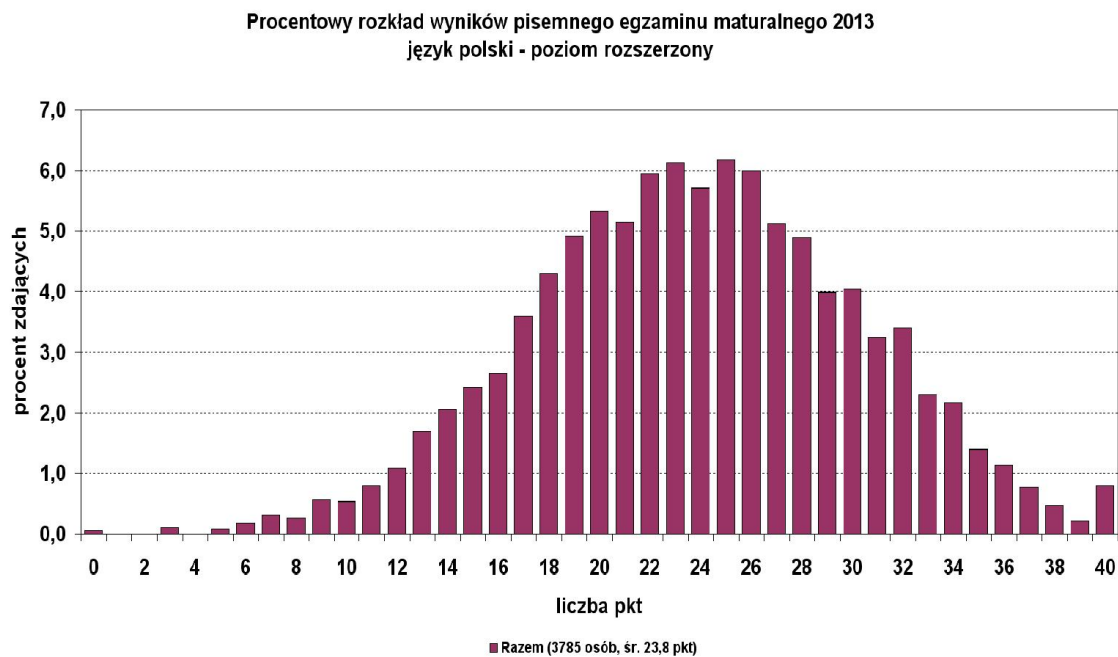


Diagram 10. Procentowy rozkład wyników za egzamin maturalny (wypracowanie) – poziom rozszerzony

Opis arkuszy z języka polskiego w 2013 roku – poziom podstawowy i rozszerzony

Na pisemny egzamin maturalny w maju 2013 roku zostały przygotowane dwa arkusze egzaminacyjne. Arkusz dla poziomu podstawowego zawierał jedno zadanie sprawdzające umiejętność rozumienia czytanego tekstu nieliterackiego i dwa zadania (do wyboru) sprawdzające umiejętność odbioru tekstu literackiego oraz tworzenia tekstu własnego w związku z tekstem literackim, dołączonym do tematu wypracowania. Arkusz dla poziomu rozszerzonego również zawierał dwa zadania (do wyboru) sprawdzające umiejętność analizowania i interpretowania tekstu literackiego oraz tworzenia w związku z nim własnej wypowiedzi. Zadania przygotowane dla obu poziomów różnią się od siebie stopniem trudności tekstów literackich. Na poziomie podstawowym były to teksty z podstawy programowej, a więc znane maturzyście, omawiane w toku nauki szkolnej, na poziomie rozszerzonym teksty nowe dla maturzysty, ale w znanej konwencji artystycznej.

Oba arkusze opracowano zgodnie z formułą opisaną w Informatorze maturalnym, z uwzględnieniem Aneksów, w Rozporządzeniu Ministra Edukacji Narodowej i Sportu z dnia 7 września 2004 roku w sprawie warunków i sposobów oceniania, klasyfikowania i promowania uczniów i słuchaczy oraz przeprowadzania sprawdzianów i egzaminów w szkołach publicznych (wraz z późniejszymi zmianami) oraz wymaganiami egzaminacyjnymi wskazanymi w standardach egzaminacyjnych. Arkusze egzaminacyjne są dostępne na stronie internetowej OKE we Wrocławiu (www.oke.wroc.pl) oraz CKE (www.cke.edu.pl).

Poziom podstawowy

Część pierwsza - czytanie ze zrozumieniem fragmentu tekstu nieliterackiego

Test czytania ze zrozumieniem tekstu popularnonaukowego Tomasza Roźka, *Świat w 44 zerach*, pochodzący z książki tego samego autora *Nauka po prostu. Wywiady z wybitnymi* opublikowanej w 2011 roku.

Zdający rozwiązywali test zbudowany z 14 zadań. Wśród nich znajdowało się 9 zadań otwartych krótkiej odpowiedzi, jedno zadanie wielokrotnego wyboru, jedno zamknięte, typu „na dobieranie” i jedno złożone z dwóch części a. i b., z czego część a. to zadanie wielokrotnego wyboru, część b. to zadanie otwarte krótkiej odpowiedzi. Za tę część egzaminu zdający mogli uzyskać maksymalnie 20 punktów. Aby rozwiązać zadania w teście czytania ze zrozumieniem i uzyskać maksymalną liczbę 20 punktów, należało wykazać się znajomością podstawowych procedur analizy tekstu.

W części pierwszej arkusza na poziomie podstawowym zgodnie z zapisami w informatorze zadania testu czytania ze zrozumieniem sprawdzały opanowanie umiejętności:

- ✓ wskazywania przyczyn i skutków,
- ✓ wyodrębniania wykorzystanych w tekście argumentów,
- ✓ porządkowania informacji,
- ✓ rozpoznawania zasady kompozycyjnej tekstu,
- ✓ rozpoznawania środków językowych pełniących określoną funkcję (zabarwienie emocjonalne),
- ✓ odczytywanie intencji autora,
- ✓ wyodrębniania tezy fragmentu tekstu (funkcja przykładu wykorzystanego w tekście),
- ✓ wyodrębniania głównej myśli całego tekstu i wykorzystanych w nim argumentów,
- ✓ rozpoznawania charakterystycznych cech stylu i języka w tekście,
- ✓ rozpoznawania funkcji w tekście wskazanego środka językowego,

- ✓ rozpoznawania zasady kompozycyjnej tekstu i jej funkcji,
- ✓ przetwarzania informacji (definicji, przeciwstawienia, wniosku),
- ✓ oddzielania informacji od opinii.

Kolejne zadania w pierwszej części arkusza z poziomu podstawowego dotyczyły umiejętności, które zostały zapisane w kartotece testu czytania ze zrozumieniem:

Zadanie 1. Odczytanie funkcji zabiegu językowego.

Zadanie 2. Odczytywanie sensu fragmentu tekstu; przetwarzanie informacji.

Zadanie 3. Rozpoznawanie i nazywanie środków językowych.

Zadanie 4. Rozpoznawanie charakterystycznych cech stylu i języka tekstu, nazywanie środków językowych.

Zadanie 5. Odczytywanie sensu zastosowanego przeciwstawienia.

Zadanie 6. Odczytywanie sensu fragmentu tekstu.

Zadanie 7. Odczytywanie sensu fragmentu tekstu.

Zadanie 8. Odczytywanie sensu fragmentu tekstu.

Zadanie 9. Stosowanie charakterystycznych cech języka tekstu do rozwiązania problemu.

Zadanie 10. Odczytywanie sensu fragmentów tekstu.

Zadanie 11. Odtworzenie informacji sformułowanej wprost.

Zadanie 12. Rozpoznawanie zasady kompozycyjnej tekstu.

Zadanie 13. Odróżnianie informacji od opinii.

Zadanie 14. Rozpoznawanie charakterystycznych cech stylu i języka tekstu.

W ocenianiu rozwiązań zadań w teście obowiązuje zasada, że odpowiedzi zdającego mogą przybierać różną formę językową, ale ich sens musi być zgodny z tekstem.

Zadanie 1.

Korzystanie z informacji	Odczytanie funkcji zabiegu językowego.
--------------------------	--

W rozwiązaniu zadania należało wyjaśnić, czemu w tekście służy symboliczne zapisanie liczby czterdziestu czterech zer.

Przykładowa odpowiedź:

Użycie przez Tomasza Rożka czterdziestu czterech zer w zapisie liczby, którą można przedstawić jako 10^{44} , może służyć pobudzeniu wyobraźni czytelnika.

Zadanie 2.

Korzystanie z informacji	Odczytywanie sensu fragmentu tekstu; przetwarzanie informacji.
--------------------------	--

W rozwiązaniu zadania należało zapisać informację dotyczącą podstawy uznania przez autora tekstu człowieka jako istoty wyjątkowej.

Przykładowa odpowiedź:

Autor uznaje człowieka za istotę wyjątkową we Wszechświecie, ponieważ jest on jedyną istotą rozumną.

Zadanie 3.

Korzystanie z informacji	Rozpoznawanie i nazywanie środków językowych.
--------------------------	---

W rozwiązaniu zadania należało rozpoznać metaforę w sformułowaniu *horyzont poznania* (werstraktor B).

Zadanie 4.

Korzystanie z informacji	Rozpoznawanie charakterystycznych cech stylu i języka tekstu, nazywanie środków językowych.
--------------------------	---

W rozwiązaniu zadania należało podać nazwy i przykłady z tekstu dwóch zabiegów językowych służących wyrażaniu wątpliwości.

Przykładowa odpowiedź:

- użycie zdania warunkowego („jeżeli w ogóle kiedykolwiek to nastąpi”),
- pytanie („Tylko czy w ostatecznym rachunku dla człowieka?”).

Zadanie 5.

Korzystanie z informacji	Odczytywanie sensu zastosowanego przeciwstawienia.
--------------------------	--

W rozwiązaniu zadania należało wyjaśnić sens dwóch wyrażeń przyimkowych użytych w tekście.

- Przykładowa odpowiedź:
- do człowieka** – świat dostosowany do ludzkich potrzeb; urzeczowienie, uprzedmiotowienie człowieka,
 - dla człowieka** – świat rzeczywiście dla człowieka korzystny; człowiek stawiany jest w centrum.

Zadanie 6.

Korzystanie z informacji	Odczytywanie sensu fragmentu tekstu.
--------------------------	--------------------------------------

W rozwiązaniu zadania należało wymienić dwa problemy dotyczące pytań zadawanych naukowcom przez autora tekstu.

Przykładowa odpowiedź:

Problemy, których dotyczą pytania zadawane naukowcom przez Tomasza Rożka, to etyka w badaniach naukowych oraz odpowiedzialność uczonych za wyniki, skutki badań.

Zadanie 7.

Korzystanie z informacji	Odczytywanie sensu fragmentu tekstu.
--------------------------	--------------------------------------

W rozwiązaniu zadania należało na podstawie całego tekstu podać dwie konsekwencje tego, że świat rozwija się szybciej niż [...] refleksja nad nim.

Przykładowa odpowiedź:

Dwie konsekwencje wynikające z faktu, że świat rozwija się [...] szybciej niż refleksja nad nim to:

– zbyt późne uświadamianie sobie konsekwencji i podejmowanych działań,

– powierzchowność poznania świata,

Zadanie 8.

Korzystanie z informacji	Odczytywanie sensu fragmentu tekstu.
--------------------------	--------------------------------------

W rozwiązaniu zadania należało ustalić, jakiej odpowiedzi udziela autor na stawiane przez siebie pytanie o znaczenie refleksji nad przyszłością, kierunku i tempa rozwoju nauki.

Przykładowa odpowiedź:

Na pytanie Rożek odpowiada twierdząco/pozytywnie, ponieważ konsekwencje czynów i decyzji mogą być groźne, nieprzewidywalne oraz wyniki ludzkiej działalności mogą prowadzić do wojen, rewolucji.

Zadanie 9. (0–1)

Korzystanie z informacji	Odczytywanie sensu fragmentów tekstu. Stosowanie charakterystycznych cech języka tekstu do rozwiązania problemu.
--------------------------	--

W rozwiązaniu zadania należało wyjaśnić sens frazy *zaglądamy za horyzont zdarzeń*.

Przykładowa odpowiedź:

Fraza „zaglądamy za horyzont zdarzeń” oznacza, że poznajemy prawa przyrody, dzięki którym przekraczamy, przesuwamy granice poznania oraz poznajemy zjawiska, prawa przyrody do tej pory niepoznane, niewidoczne.

Zadanie 10. (0–2)

Korzystanie z informacji	Odczytywanie sensu fragmentów tekstu.
--------------------------	---------------------------------------

W rozwiązaniu zadania należało utworzyć dwa wyrazy od wyrazu cybernetyka: nazwę specjalisty i nazwę wirtualnej przestrzeni.

Przykładowa odpowiedź:

nazwa specjalisty w tej dziedzinie naukowej – *cybernetyk*

nazwa wirtualnej przestrzeni – *cyberprzestrzeń*

Zadanie 11. (0–1)

Korzystanie z informacji	Odtworzenie informacji sformułowanej wprost.
--------------------------	--

W rozwiązaniu zadania należało podać za autorem tekstu dwa przykłady zastosowania współczesnej technologii w medycynie

Przykładowa odpowiedź:

Przykłady zastosowania współczesnej technologii w medycynie: zaawansowane implanty, protezy.

Zadanie 12. (0–1)

Korzystanie z informacji	Rozpoznawanie zasady kompozycyjnej tekstu.
--------------------------	--

W rozwiązaniu zadania należało podać, na czym polega związek między akapitem szóstym a piątym.

Poprawna odpowiedź:

W akapicie 5. przedstawione są problemy natury etycznej wynikające z postępu technicznego, a w akapicie 6. pytania o odpowiedzialność badaczy/naukowców związaną z tymi problemami.

Zadanie 13. (0–1)

Korzystanie z informacji	Odróżnianie informacji od opinii.
--------------------------	-----------------------------------

W rozwiązaniu zadania należało odróżnić opinię od informacji.

Poprawna odpowiedź:

1. *opinia*
2. *informacja*
3. *opinia*

Zadanie 14. (0–1)

Korzystanie z informacji	Rozpoznawanie charakterystycznych cech stylu i języka tekstu.
--------------------------	---

W rozwiązaniu zadania należało rozpoznać styl tekstu i wskazać dwie jego właściwości.

Poprawna odpowiedź:

A. *popularnonaukowym.*

Właściwości stylu to terminologia naukowa oraz słownictwo potoczne.

W Okręgowej Komisji Egzaminacyjnej we Wrocławiu weryfikacji poddano 260 arkuszy, w których za drugą część egzaminator nie przyznał punktów za wypracowanie, ponieważ zdający albo go nie napisał, albo napisał niezgodnie z tematem i meritum. Próba ta również posłużyła do przeanalizowania zer w punktacji za poszczególne zadania w teście. I tak okazało się, że opuszczenia w teście mają zróżnicowany wymiar. Ilustruje to poniższe zestawienie:

Numer zadania	Wymagana umiejętność	Liczba opuszczeń	Łatwość zadania dla całej populacji
1.	Odczytanie funkcji zabiegu językowego.	20	0,87
2.	Odczytywanie sensu fragmentu tekstu; przetwarzanie informacji.	5	0,98
3.	Rozpoznawanie i nazywanie środków językowych.	2	0,85
4.	Rozpoznawanie charakterystycznych cech stylu i języka tekstu, nazywanie środków językowych.	116	0,42
5.	Odczytywanie sensu zastosowanego przeciwstawienia.	38	0,50
6.	Odczytywanie sensu fragmentu tekstu.	26	0,76
7.	Odczytywanie sensu fragmentu tekstu.	21	0,73
8.	Odczytywanie sensu fragmentu tekstu.	30	0,59
9.	Stosowanie charakterystycznych cech języka tekstu do rozwiązania problemu.	24	0,70

10.	Odczytywanie sensu fragmentów tekstu.	17	0,80
11.	Odtworzenie informacji sformułowanej wprost.	7	0,90
12.	Rozpoznawanie zasady kompozycyjnej tekstu.	45	0,66
13.	Odróżnianie informacji od opinii.	2	0,67
14.	Rozpoznawanie charakterystycznych cech stylu i języka tekstu.	3	0,61

Z analizy liczby (365) opuszczeń w poszczególnych zadaniach wynika wyraźnie, że najtrudniejsze są zadania wymagające:

- ✓ rozpoznawania charakterystycznych cech stylu i języka tekstu, nazywanie środków językowych (116 opuszczeń w zadaniu 4 oraz wskaźnik łatwości dla całej populacji zdających 0,42).
- ✓ rozpoznawania zasady kompozycyjnej tekstu (45 opuszczeń w zadaniu 12 oraz wskaźnik łatwości dla całej populacji 0,66).
- ✓ odczytywania sensu zastosowanego przeciwstawienia (38 opuszczeń w zadaniu 5 oraz wskaźnik łatwości dla całej populacji 0,50).

Zadanie 4. wymagało znajomości sformułowania „środki językowe” oraz zrozumienia istoty wątpliwości i tym samym wątpienia.

Zadanie 5. wymagało zrozumienia treści akapitu oraz rozpoznania znaczenia wyrażen przyimkowych *do człowieka* i *dla człowieka*. Aby udzielić pełnej odpowiedzi, zdający powinien odczytać argumentację autora, który przeciwstawił sposób wykorzystania i znaczenie nowości technicznych w życiu człowieka. Użycie wyrażenia *dla człowieka* wymagało zrozumienie zabiegu retorycznego mającego przybliżyć myśl, że warte wykorzystania są tylko te osiągnięcia, które służą dobru.

Trudne jest również zadanie 8. ze wskaźnikiem łatwości 0,59. Udzielenie odpowiedzi na to zadanie wymagało przetworzenia informacji zawartej w tekście, bo nie można znaleźć jednoznacznie udzielonej odpowiedzi na to pytanie przez autora. Intencje nadawcy należy rozpoznać w kontekście odczytania całego tekstu i rozpoznania jego problematyki.

Zadanie 12. wymagało zrozumienia treści akapitów 5. i 6. oraz oceny ich związku kompozycyjnego. Zdający rozumieili treść akapitów, ale nie wykazali się umiejętnością rozpoznawania zasady kompozycyjnej i jej znaczenia dla sposobu prowadzenia rozmowy z naukowcami. Jest w niej swoista symultaniczność stawiania pytania i dopełniania go kolejnymi w celu uzyskania pojemnej odpowiedzi o odpowiedzialności naukowców za swoje działania.

Część druga - pisanie własnego tekstu

Integralną częścią tematu wypracowania jest fragment tekstu literackiego. W tej części egzaminu od zdającego oczekuje się wykazania się umiejętnościami pisania o literaturze. Ma napisać tekst własny, uporządkowany, spójny, nadać mu właściwy kształt graficzny. Powinien pisać zgodnym z obowiązującymi normami językiem, stylem komunikatywnym, dostosowanym do formy wypowiedzi.

Tegoroczne tematy wypracowań wymagały od zdających odniesienia się do wykorzystania w całości trzech obowiązkowych tekstów literackich z podstawy programowej: fragmentu noweli Elizy Orzeszkowej *Gloria victis*, wiersza Krzysztofa Kamila Baczyńskiego zatytułowanego *Mazowsze* oraz fragmentu *Przedwiośnia* Stefana Żeromskiego.

Temat 1. Porównaj obrazy przeszłości i refleksje na temat pamięci ukazane we fragmentach noweli Elizy Orzeszkowej *Gloria victis* i w wierszu Krzysztofa Kamila Baczyńskiego *Mazowsze*. W analizie zwróć uwagę na osoby mówiące w obu tekstach.

W pisaniu tekstu własnego na temat pierwszy oczekiwano od zdającego wykazania się umiejętnościami z zakresu rozwinięcia tematu, a więc tym samym rozwinięcia wiązek kryteriów dotyczących zasady zestawienia tekstów, ukazania osoby mówiącej w *Gloria victis*, obrazów przeszłości we fragmencie prozy Orzeszkowej, refleksji na temat pamięci w tym tekście, ukazania osoby mówiącej w wierszu Mazowsze, obrazów przeszłości w wierszu Baczyńskiego, refleksji na temat pamięci w utworze przedstawiciela katastrofizmu spełnionego.

Zdający, który wybrał temat 1., powinien z obrazu świata przedstawionego w utworach wyprowadzić wnioski spostrzeżenia o znaczeniu pamięci dla tożsamości narodowej. Z utworu Orzeszkowej wynika przekonanie, że tylko natura oddaje cześć bohaterom, tworzy legendę, ludzie czczą zwycięskich bohaterów, zapominają o zwyciężonych, należy głosić chwałę bohaterów, przekazywać pamięć (gloryfikacja), ofiarę powstańców zrywu styczniowego doceni przyszłość, ponieważ powstańcy odnieśli moralne zwycięstwo mimo klęski militarnej.

Niepokoiki wiele realizacji tego tematu polegających na streszczaniu fragmentu noweli i wiersza, bez wnikania w złożoność historiozofii obu tekstów oraz niedostrzegania (nierozpoznawania) wagi kontekstu historycznego w utworach (szczególnie w wierszu Baczyńskiego, dla którego odczytania konieczne jest rozpoznanie faktów przeszłości, nazwanie wszystkich zrywów narodowych i działań militarnych). I znów zabrakło wiedzy, a dla realizacji tematu nie wystarcza jako jej rekompensata uproszczona reprodukcja dzieł załączonych do tematu

Pełne zestawienie oczekiwanych od zdających umiejętności w realizowaniu tematu 1. z poziomu podstawowego zawiera tabelaryczne ich ujęcie.

Numer kryterium		Sprawdzana czynność Zdający	Numer standardu		Treść standardu Zdający	Zakres treści obszaru I zdający zna	Liczba punktów
I	1	rozpoznaje temat, problem, wątki, motywy	II	25 43 35 31	rozpoznaje temat, rozpoznaje powiązania utworu z historią, rozpoznaje przybliżony czas powstania utworu, dostrzega najistotniejsze zagadnienia utworu	tematy, motywy, wątki występujące w utworach literackich, podstawowe procedury analizy utworu literackiego	2

	2 3 4 5 6	analizuje i interpretuje teksty, odczytuje i porównuje refleksje nadawcy wpisane w utwory		26 28 29 30 33 34	rozpoznaje nadawcę i odbiorcę oraz bohatera i sposoby jego kreowania w utworze, odczytuje treści dosłowne i ukryte utworu, wykorzystuje w odczytaniu sensu utworu miejsca znaczące (tytuł, kompozycję, puentę, słowa-klucze), rozpoznaje w tekście językowe środki artystycznego wyrazu, rozpoznaje aluzje literackie, znaki i symbole kulturowe, wskazuje podstawowe konteksty utworu i wykorzystuje je w interpretacji	utwory literackie wskazane w podstawie programowej, podstawowe procedury analizy utworu literackiego, podstawowe kategorie estetyczne: tragizm, patos, podstawowe konteksty interpretacyjne	20
	7	podsumowuje swoje rozważania		40 43	rozpoznaje powiązania utworów z historią Polski, dostrzega wartości uniwersalne i narodowe	procedury rozpoznawania przesłania ideowego utworu, wartości związane z dziedzictwem kulturowym	3/2/1
II		pisze tekst uporządkowany, spójny, przestrzegając zasad jego organizacji	III	11	pisze dłuższy tekst przestrzegając podstawowych zasad jego organizacji, dostosowując formę do tematu wypowiedzi	zasady organizacji tekstu	5
III		pisze stylem komunikatywnym, dostosowanym do formy wypowiedzi		2 3	wypowiada się za świadomością intencji swojej wypowiedzi; pisze tekst w określonym stylu	cechy dobrego stylu	5
IV		posługuje się językiem zgodnym z obowiązującą normą		1	poprawnie pisze ze świadomością tego, dlaczego tak właśnie robi	normę językową	12
V		stosuje zasady ortografii i interpunkcji.		1		zasady ortografii i interpunkcji	3

Temat 2. Co o autorytecie pisał w *Przedwiośniu* Stefan Żeromski i jaką mu wyznaczał rolę. W życiu społeczeństwa? Analizując przedstawiony fragment, zwróć uwagę na stosunek bohaterów do autorytetów.

W pisaniu tekstu własnego na temat drugi oczekiwano od zdającego wykazania się umiejętnościami z zakresu rozwinięcia tematu, a więc tym samym rozwinięcia wiązek kryteriów dotyczących wstępnego rozpoznania, opinii o autorytetach, roli autorytetów w życiu społeczeństwa, stosunku Szymona Gajowca do autorytetów, stosunku Cezarego Baryki do autorytetów cytowanym fragmencie *Przedwiośnia*. Pełne realizacje tematu wymagały dostrzeżenia, że stosunek dwóch bohaterów do autorytetów jest antynomiczny, dla Gajowca są oni godni naśladowania,

kultywowania pamięci, zaufania, szukania inspiracji i świadomego korzystania z ich dorobku. Inaczej niż dla Baryki.

Podobnie jak w ubiegłym roku w dalszym ciągu największym problemem są jednak braki w zakresie umiejętności analizowania epiki, a zwłaszcza prozy epickiej. W jej miejsce w rozwiązaniach dominuje skłonność do streszczenia, parafrazowania lub opowiadania treści fragmentów utworów literackich zamieszczonych w arkuszu (jak w poprzednich sesjach).

Pełne zestawienie oczekiwanych od zdających umiejętności w realizowaniu tematu 2. z poziomu podstawowego zawiera tabelaryczne ich ujęcie.

Kryterium	Sprawdzana czynność Zdający:	Numer standardu	Treść standardu: Zdający:	Zakres treści obszaru I Zdający:	Liczba punktów	
I	1.	określa zasadę zestawienia fragmentów utworu	II 25., II 31., II 40.	rozpoznaje tematy, motywy; dostrzega najistotniejsze zagadnienia utworu; dostrzega cechy wspólne i różne wskazanych utworów (fragmentów); rozpoznaje funkcję motywów	zna podstawowe tematy, wątki i motywy, występujące w utworze literackim	2
	2., 3., 4., 5.	dokonuje wstępnego rozpoznania utworu; określa cechy postaci przywołanych przez bohaterów w utworze, określa postawy bohaterów, interpretuje fragment utworu; określa rolę autorytetów w życiu narodu i w życiu człowieka	II 26., II 28.	rozpoznaje elementy świata przedstawionego w tekście literackim; odczytuje treści dosłowne i ukryte utworu	zna podstawowe procedury analizy dzieła literackiego	20
	6.	formułuje wnioski	III 17., III 18.	formułuje wnioski i opinie	rozumie związki zachodzące między różnymi warstwami utworu literackiego; zna zasady interpretacji utworu literackiego	1/2/3
II	pisze tekst uporządkowany, spójny, nadaje mu właściwy kształt graficzny	III 11 pp.	redaguje własną wypowiedź zgodnie z cechami gatunku i zamierzoną funkcją tekstu; pisze dłuższy tekst przestrzegając podstawowych zasad jego organizacji;	zna zasady organizacji tekstu	5	

III	pisze stylem o cechach indywidualnych, komunikatywnym, żywym, dostosowanym do formy wypowiedzi.	III 3pp., III 21 pp.	pisze tekst w określonym stylu; zachowuje dbałość o estetykę wypowiedzi; świadomie dobiera środki językowe	zna cechy dobrego stylu	5
IV	posługuje się językiem zgodnym z obowiązującą normą	III 1., III 2.	poprawnie pisze ze świadomością tego, dlaczego tak właśnie robi; wypowiada się ze świadomością intencji swojej wypowiedzi	zna normę językową	12
V	respektuje zasady ortografii i interpunkcji	III 1.	poprawnie pisze ze świadomością tego, dlaczego tak właśnie robi	zna zasady ortografii i interpunkcji	3

Poziom rozszerzony

Integralną częścią tematu wypracowania jest odniesienie do tekstu literackiego. Na tym poziomie egzaminu mogą pojawić się teksty spoza podstawy programowej, ale mieszczące się w znanej maturzystom konwencji literackiej. Jeśli zdający zna wskazane w standardach wymagań egzaminacyjnych wyróżniki utworu literackiego, funkcjonalne konteksty interpretacyjne dzieła, procedury analizy utworu i rozumie pojęcie interpretacji utworu, spełni wszystkie wymogi formalne zadania maturalnego z języka polskiego.

Na poziomie rozszerzonym zdający ma możliwość wykazania się umiejętnościami określania artystycznego charakteru literatury, pisania o niej językiem poprawnym w zakresie terminologii koniecznej do opisu sposobu kreowania świata w tekście artystycznym. W zaprezentowanej przez zdającego analizie i interpretacji tekstu na tym poziomie oczekuje się umiejętności filologicznych, znajomości zagadnień z zakresu poetyki i teorii literatury, odczytywania znanych konwencji literackich w nieznanym tekście. Te właśnie umiejętności sprawdzane były w tegorocznych zadaniach maturalnych zaproponowanych zdającym na poziomie rozszerzonym.

Temat 1. Porównaj wizerunki Aresa i sposoby oraz cele ukazania tej postaci we fragmentach eposu Homera *Iliada* i eseju Zbigniewa Herberta *Olimpijski generał*.

Realizując temat pierwszy, zdający powinni dostrzec, że autorzy nawiązują do mitologii greckiej, ale w odmiennych konwencjach. Różne funkcję mówienia o Aresie wynikają z odmiennych intencji (przedstawianie mitu a jego reinterpretowanie). Ukazanie wizerunku Aresa w obu tekstach wymaga dopełnienia spostrzeżeniami o sposobach ukazania boga w eposie Homera i w eseju Herberta. Ares w *Iliadzie* przedstawiony został jako heros, ma stałe cechy, poznajemy go w działaniu (w środku akcji), przez emocje. W tekście występują mitologizmy, gotowe zwroty (styl formalny), styl homerycki (porównania i epitety), patos, heroizacja, hiperbolizacja, dialog i narracja. Natomiast Ares w *Olimpijskim generale* jest pretekstem do rozważań, odarty został z boskiej proveniencji, ukazany w sytuacjach podkreślających jego słabości, w realiach świata współcze-

snego, w zmieniających się zachowaniach, jako ucieleśnienie przemocy. W tekście Herberta występuje słownictwo nacechowane negatywnie, ironia, kontrast, poetyka eseju (np. asocjacyjność). Zdający w *Iliadzie* jako cele ukazania postaci powinni dostrzec utrwalanie ustnego przekazu, tworzenie mitologii, ujmowanie mitu w formę literacką, współtworzenie zbiorowej tożsamości, podkreślanie hierarchiczności władzy. Natomiast w *Olimpijskim generale* funkcjonuje moralna ocena zjawisk współczesnego świata, w którym zło to trwały składnik (zło ma różne kształty). W utworze został ukazany ludzki wymiar zła (przemoc fizyczna), kondycja współczesnego człowieka (nuda jako motyw działania współczesnego Aresa). W pełnym podsumowaniu należało wskazać różnice między tekstami w trzech aspektach tematu.

Pełne zestawienie oczekiwanych od zdających umiejętności w realizowaniu tematu 1. z poziomu rozszerzonego zawiera tabelaryczne ich ujęcie.

I. Rozwinięcie tematu	Sprawdzana czynność Zdający:	Standard	Zakres treści i obszaru Zdający:	Punktacja
1.	rozpoznaje tematy, wątki, motywy; rozpoznaje cechy rodzajowe, gatunkowe utworów; dostrzega cechy wspólne i różne utworów;	II 25, 38, 40 II 1	zna podstawowe procedury analizy utworu literackiego (22), zna teksty wskazane w podstawie programowej dla zakresu rozszerzonego i poznane w trakcie lektury własnej (5)	4
2.	odczytuje treści dosłowne i ukryte utworów; problematyzuje odczytanie utworu; rozpoznaje nadawcę i odbiorcę, bohatera i sposoby jego kreowania; rozpoznaje funkcje występujących w utworze motywów; wskazuje związki między różnymi warstwami utworów	II 28, 31, 25 II 1, 3	zna podstawowe procedury analizy utworu literackiego (22), zna teksty wskazane w podstawie programowej dla zakresu rozszerzonego i poznane w trakcie lektury własnej (5)	5
3.	odczytuje treści dosłowne i ukryte; problematyzuje odczytanie tekstu; wskazuje związki między różnymi warstwami utworu; dostrzega strukturę artystyczną utworu; rozpoznaje funkcje występujących w utworze motywów	II 28, 31 II 1, 3, 11	zna podstawowe procedury analizy utworu literackiego (22), zna teksty wskazane w podstawie programowej dla zakresu rozszerzonego i poznane w trakcie lektury własnej (5)	5
4.	rozpoznaje nadawcę, odbiorcę i bohatera oraz sposoby jego kreowania; odczytuje treści dosłowne i ukryte utworu; rozpoznaje językowe środki artystycznego wyrazu, konwencję literacką; wskazuje związki między różnymi warstwami utworu, środki językowe decydujące o swoistości wypowiedzi indy-	II 26, 28, 30, 36 II 3, 9	zna podstawowe procedury analizy utworu literackiego (22), zna teksty wskazane w podstawie programowej dla zakresu rozszerzonego i poznane w trakcie lektury własnej (5)	5

	widualnej			
5.	rozpoznaje nadawcę, odbiorcę i bohatera oraz sposoby jego kreowania; odczytuje treści dosłowne i ukryte utworu; rozpoznaje językowe środki artystycznego wyrazu, konwencję literacką; wskazuje związki między różnymi warstwami utworu, środki językowe decydujące o swoistości wypowiedzi indywidualnej	II 26, 28, 30, 36 II 3, 9	zna podstawowe procedury analizy utworu literackiego (22), zna teksty wskazane w podstawie programowej dla zakresu rozszerzonego i poznane w trakcie lektury własnej (5)	5
6.	wskazuje podstawowe konteksty utworu i wykorzystuje je w interpretacji, wskazuje tradycję literacką	II 26, 28, 30, 36 II 3, 9	zna podstawowe procedury analizy utworu literackiego (22), zna teksty wskazane w podstawie programowej dla zakresu rozszerzonego i poznane w trakcie lektury własnej (5)	3
II Kompozycja	pisze tekst spójny, stosując właściwą dla interpretacji zasadę kompozycyjną, nadaje mu właściwy kształt graficzny; redaguje własną wypowiedź zgodnie z cechami gatunku i zamierzoną funkcją tekstu	III P 1, 2, 11 III R 1	zna zasady kompozycji dłuższych wypowiedzi pisemnych (32)	2
III Styl	pisze stylem o cechach indywidualnych, komunikatywnym, żywym, dostosowanym do formy wypowiedzi	III 2, 3 III P 3, 4 III R 4	zna podstawowe cechy dobrego stylu (13)	2
IV Język	pisze językiem zgodnym z obowiązującą normą	III P 1, 1	wie, co to znaczy pisać poprawnie (4)	8
V Zapis	pisze językiem zgodnym z obowiązującą normą	III P 1, 21	zna zasady ortografii i interpunkcji (4)	2

Temat 2. Biblioteka i jej użytkownicy. Analizując i interpretując fragmenty prozy Melchiora Wańkowicza *Ziele na kraterze* i Umberto Eco *Imię róży*, porównaj przedstawione literackie obrazy i sposoby ich kreacji.

Realizując temat drugi, zdający powinni rozpoznać bibliotekę jako odrębny świat (miejsce szczególne) oraz refleksję o wartościach, które kryją książki, i sensie gromadzenia książek. W obu fragmentach zostało ukazane różne przeznaczenie biblioteki (rodzinna i klasztorna). Biblioteka we fragmencie *Imienia róży* to instytucja, miejsce niezwykle, tajemne (dla wybranych), miejsce reprodukcji książek. Jest ona misterna w konstrukcji i urządzeniu (zgodnie z filozofią średniowiecza). Tu poszukuje się pamięci cywilizacji. Biblioteka we fragmencie *Ziele na kraterze* jest prywatna, ale urzeka „niezwykłość zwyczajnego” miejsca (domowe zacisze), o szczególnej atmosferze (duch biblioteki). Ta biblioteka została starannie zaplanowana i urządzona, pulsuje życiem (źródło różnych doznań). Jest skarbnicą książek o różnej wartości, mieści się w niej księgozbiór uporządkowany (sklasyfikowany). Zapewnia łatwy dostęp do wszystkich książek. Uży-

kownikami we fragmencie *Imienia róży* są mnisi (wtajemniczeni i goście), postacie o różnym stosunku do książek. Goście traktowani są jak obcy i odczuwają samotność (narrator i Wilhelm), a przecież kierują się chęcią poznania, widzą bibliotekę jako odzwierciedlenie boskiej doskonałości, zarządzający strażnicy niedostępności/książek, wytrawni rzemieślnicy (skrybowie, iluminatorzy), hierarchiczność (np. rola bibliotekarza). Użytkownikiem we fragmencie *Ziela na kraterze* jest sam narrator – właściciel biblioteki, bibliofil, jego miłość do książek ma różne odcienie, ceni on smak życia (jest łączący na dźwięk, barwę, smak, zapach), traktuje bibliotekę jako miejsce przygody intelektualnej (porównanie do ogrodnika). Sposób kreacji w *Imieniu róży* wyznaczają symbolika, metafora świata, metafora ludzkiego losu, rola światła, rozważania o poszukiwaniu prawdy (styl wywodu filozoficznego), symbol niedostępności: Prawdy – wiedzy absolutnej dostępnej tylko Bogu, nastrojowość (powaga, tajemniczość), estetyzm w opisie (słownictwo), zróżnicowanie słownictwa w opisie i dialogu (ukazanie stosunku bohaterów do książek), ukazanie niechęci do zmian, szczegółowość opisu, plastyczność. Sposób kreacji w *Zielu na kraterze* polega na antropomorfizacji, używaniu języka zindywidualizowanego, gawędy (tradycja gawędy szlacheckiej), łączeniu elementów rzeczywistych i fikcyjnych w opisie, faktograficzności, barwności polszczyzny (powiedzonka, plastyczne słownictwo), anegdotyczności, dygresyjności, humoru, szczegółowości i swobody w narracji, wartościowaniu świata przez język, metafory ogrodu/parku. Pełne podsumowanie powinno polegać na wskazaniu różnic między tekstami w trzech aspektach tematu.

Pełne zestawienie oczekiwanych od zdających umiejętności w realizowaniu tematu 2. z poziomu rozszerzonego zawiera tabelaryczne ich ujęcie.

I. Rozwinięcie tematu	Sprawdzana czynność Zdający:	Standard	Zakres treści i obszaru Zdający:	Punkta- cja
1.	rozpoznaje tematy, wątki, motywy; rozpoznaje cechy rodzajowe, gatunkowe utworów; dostrzega cechy wspólne i różne utworów;	II 25., 38, 40 II 1.	zna podstawowe procedury analizy utworu literackiego (22), zna teksty wskazane w podstawie programowej dla zakresu rozszerzonego i poznane w trakcie lektury własnej (5)	1
2.	odczytuje treści dosłowne i ukryte utworów; problematyzuje odczytanie utworu; rozpoznaje nadawcę i odbiorcę, bohatera i sposoby jego kreowania; rozpoznaje funkcje występujących w utworze motywów; wskazuje związki między różnymi warstwami utworów	II 28, 31, 25 II 1, 3	zna podstawowe procedury analizy utworu literackiego (22), zna teksty wskazane w podstawie programowej dla zakresu rozszerzonego i poznane w trakcie lektury własnej (5)	3
3.	odczytuje treści dosłowne i ukryte; problematyzuje odczytanie tekstu; wskazuje związki między różnymi warstwami utworu; dostrzega strukturę artystyczną utworu; rozpoznaje funkcje występujących w utworze motywów	II 28, 31 II 1, 3, 11	zna podstawowe procedury analizy utworu literackiego (22), zna teksty wskazane w podstawie programowej dla zakresu rozszerzonego i poznane w trakcie lektury własnej (5)	3
4.	rozpoznaje nadawcę, odbiorcę i bohatera oraz sposoby jego kreowania; odczytuje treści dosłowne i ukry-	II 26, 28; 30, 36 II 3, 9	zna podstawowe procedury analizy utworu literackiego (22),	3

	te utworu; rozpoznaje językowe środki artystycznego wyrazu, konwencję literacką; wskazuje związki między różnymi warstwami utworu, środki językowe decydujące o swoistości wypowiedzi indywidualnej		zna teksty wskazane w podstawie programowej dla zakresu rozszerzonego i poznane w trakcie lektury własnej (5)	
5.	rozpoznaje nadawcę, odbiorcę i bohatera oraz sposoby jego kreowania; odczytuje treści dosłowne i ukryte utworu; rozpoznaje językowe środki artystycznego wyrazu, konwencję literacką; wskazuje związki między różnymi warstwami utworu, środki językowe decydujące o swoistości wypowiedzi indywidualnej	II 26, 28; 30, 36 II 3, 9	zna podstawowe procedury analizy utworu literackiego (22), zna teksty wskazane w podstawie programowej dla zakresu rozszerzonego i poznane w trakcie lektury własnej (5)	3
6.	wskazuje środki językowe decydujące o swoistości wypowiedzi indywidualnej, rozpoznaje charakterystyczne dla danej epoki cechy języka i stylu czytanych utworów, dostrzega strukturę artystyczną utworu	II 9, 10, 11	zna podstawowe procedury analizy utworu literackiego (22), zna teksty wskazane w podstawie programowej dla zakresu rozszerzonego i poznane w trakcie lektury własnej (5)	4
7.	wskazuje środki językowe decydujące o swoistości wypowiedzi indywidualnej, rozpoznaje charakterystyczne dla danej epoki cechy języka i stylu czytanych utworów, dostrzega strukturę artystyczną utworu	II 9, 10, 11	zna podstawowe procedury analizy utworu literackiego (22), zna teksty wskazane w podstawie programowej dla zakresu rozszerzonego i poznane w trakcie lektury własnej (5)	4
8.	dostrzega związki utworu literackiego z kulturą i filozofia epoki	II 5.	zna podstawowe procedury analizy utworu literackiego (22), zna teksty wskazane w podstawie programowej dla zakresu rozszerzonego i poznane w trakcie lektury własnej (5)	4
9.	rozdziela osobiste sady związane z odbiorem utworem od sądów utrwalonych w tradycji	II 47	zna podstawowe procedury analizy utworu literackiego (22), zna teksty wskazane w podstawie programowej dla zakresu rozszerzonego i poznane w trakcie lektury własnej (5)	3
II Kompozycja	pisze tekst spójny, stosując właściwą dla interpretacji zasadę kompozycyjną, nadaje mu właściwy kształt graficzny; redaguje własną wypowiedź zgodnie z cechami gatunku i zamierzoną funkcją tekstu	III P 1, 2, 11 III R 1	zna zasady kompozycji dłuższych wypowiedzi pisemnych (32)	2

III Styl	pisze stylem o cechach indywidualnych, komunikatywnym, żywym, dostosowanym do formy wypowiedzi	III 2, 3 III P 3, 4 III R 4	zna podstawowe cechy dobrego stylu (13)	2
IV Język	pisze językiem zgodnym z obowiązującą normą	III P 1, 1	wie, co to znaczy pisać poprawnie (4)	8
V Zapis	pisze językiem zgodnym z obowiązującą normą	III P 1, 21	zna zasady ortografii i interpunkcji (4)	2