

Małgorzata Kosińska-Pułka

JĘZYK POLSKI

I. Wybrane dane statystyczne i opis arkuszy egzaminacyjnych

Arkusze egzaminacyjne wraz z kryteriami i schematami punktowania są dostępne na stronie internetowej OKE we Wrocławiu (www.oke.wroc.pl) oraz CKE (www.cke.edu.pl).

Do egzaminu przeprowadzonego w maju 2012 r. przystąpiło na terenie Dolnego Śląska i Opolszczyzny 29554 zdających egzamin maturalny z języka polskiego na poziomie podstawowym, z czego 3489 zdawało ten przedmiot także jako dodatkowy, czyli na poziomie rozszerzonym.

Tabela 1. Liczby uczniów na egzaminie maturalnym z języka polskiego – zestaw standardowy

Typ szkoły	Liczba zdających			
	pisemny			ustny
	podstawowy	rozszerzony	razem liczba egzaminów	
OKE we Wrocławiu				
LO	1796	3335	21302	
LP	981	29	1010	
T	9632	122	9754	
LU	828	2	830	
TU	146	1	147	
RAZEM	29554	3489	33043	28980
województwo dolnośląskie				
LO	13540	2622	16162	
LP	746	28	774	
T	6495	91	6586	
LU	612	1	613	
TU	89	1	90	
RAZEM	21482	2743	24225	21052
województwo opolskie				
LO	4427	713	5140	
LP	235	1	236	
T	3137	31	3168	
LU	216	1	217	
TU	57		57	
RAZEM	8072	746	8818	7928

Pomyślnie złożyło egzamin pisemny na poziomie podstawowym **97,8%** zdających (95,8% w 2011 roku).

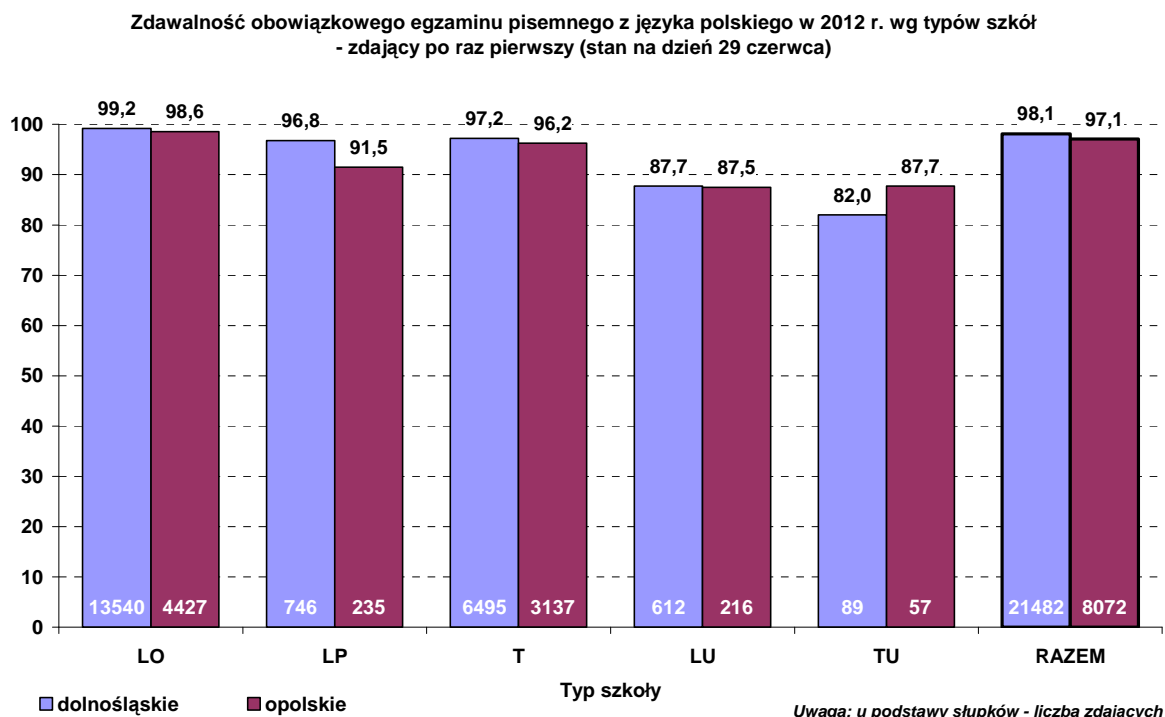


Diagram 1. Zdawalność egzaminu pisemnego z języka polskiego ze względu na typ szkoły i województwo

Tabela 2. Wskaźniki zdawalności egzaminu maturalnego z języka polskiego

Typ szkoły	Zdali pisemny egzamin obowiązkowy poziom podstawowy	
	liczba	%
<i>OKE Wrocław</i>		
LO	17796	99,0
LP	937	95,5
T	9334	96,9
LU	726	87,7
TU	123	84,2
RAZEM	28916	97,8
<i>województwo dolnośląskie</i>		
LO	13432	99,2
LP	722	96,8
T	6315	97,2
LU	537	87,7
TU	73	82,0
RAZEM	21079	98,1
<i>województwo opolskie</i>		
LO	4364	98,6
LP	215	91,5
T	3019	96,2
LU	189	97,5
TU	50	87,7
RAZEM	7837	97,1

Tabela 3. Średni wynik procentowy zdających egzamin maturalny z języka polskiego

Typ szkoły	Średni wynik procentowy		
	pisemny		ustny
	podstawowy	rozszerzony	
<i>OKE Wrocław</i>			
LO	60,3%	60,4%	
LP	47,4%	53,6%	
T	48,8%	47,6%	
LU	40,6%	44,0%	
TU	37,5%	83,0%	
RAZEM	55,5%	59,9%	69,4%
<i>województwo dolnośląskie</i>			
LO	60,7	61,0	
LP	48,0	53,2	
T	48,9	48,2	
LU	40,4	45,0	
TU	36,2	83,0	
RAZEM	56,0	60,5	68,3%
<i>województwo opolskie</i>			
LO	59,1	58,2	
LP	45,7	65,0	
T	48,8	45,5	
LU	41,2	43,0	
TU	39,6		
RAZEM	97,1	54,1	72,2%

Średni wynik egzaminu na poziomie podstawowym wynosi **55,5 %**, (54,0% w 2011 roku). Natomiast średni wynik procentowy na poziomie rozszerzonym wynosi **59,9 %** (54,9 w 2011 roku).

Tabela 4. Średnie wyniki egzaminu ustnego w województwach

Zasięg	Liczba zdających	Zdali egzamin obowiązkowy		Średni wynik %
		liczba	%	
Dolny Śląsk	21052	20705	98,4	68,3
Opolszczyzna	7928	7793	98,3	72,2
RAZEM	28980	28498	98,3	69,4

Do ustnego egzaminu maturalnego z języka polskiego przystąpiło 28980 zdających, z czego 28498 zdających uzyskało co najmniej 30% punktów. Średni wynik egzaminów ustnych przeprowadzonych w szkołach wynosi 69,4 % (68,2 % w 2011 roku).

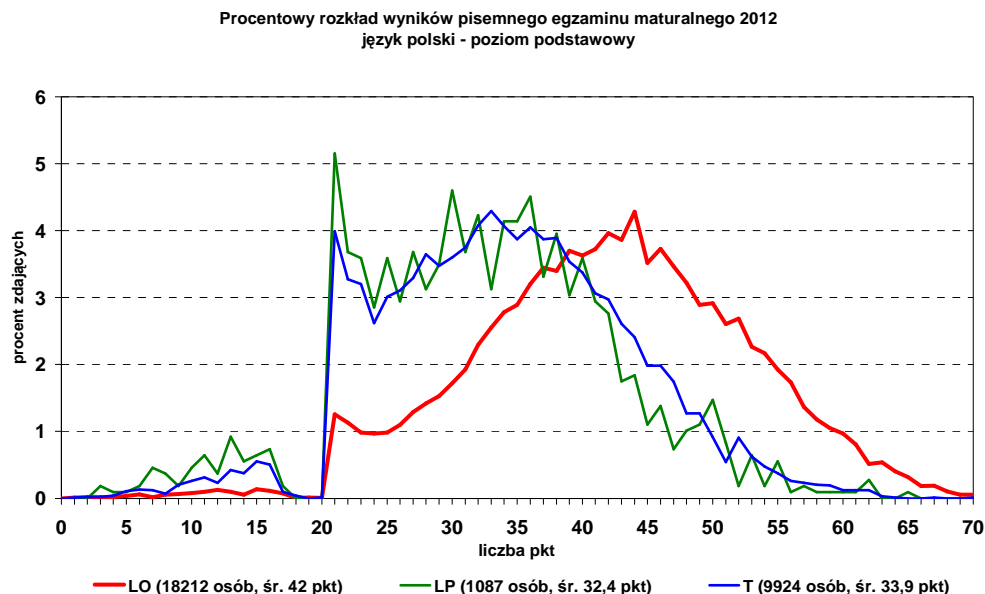


Diagram 2. Procentowy rozkład wyników pisemnego egzaminu maturalnego z języka polskiego na poziomie podstawowym

Nie zdali (wyniki poniżej progu zaliczenia, czyli 21 punktów) egzaminu maturalnego z języka polskiego na poziomie podstawowym zdający z liceów profilowanych i techników. Natomiast niewielu jest zdających z liceów ogólnokształcących, którzy uzyskali wyniki poniżej progu zaliczenia, a więc nie zdali egzaminu.

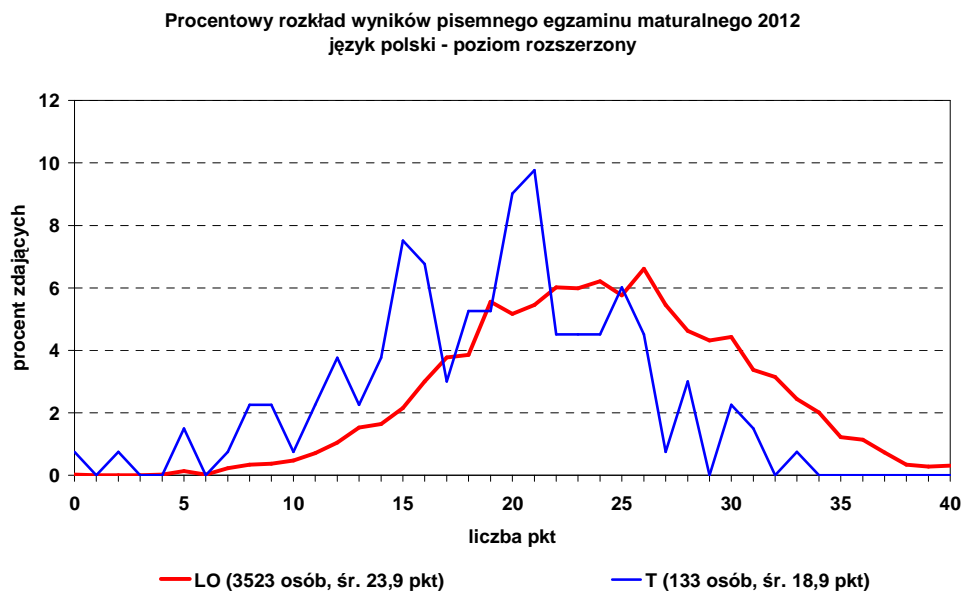


Diagram 3. Procentowy rozkład wyników pisemnego egzaminu maturalnego z języka polskiego na poziomie rozszerzonym

Za egzamin na poziomie rozszerzonym niską punktacją uzyskały liczne grupy zdających z techników, natomiast wyższą punktacją uzyskują liczne grupy zdających z liceów ogólnokształcących.

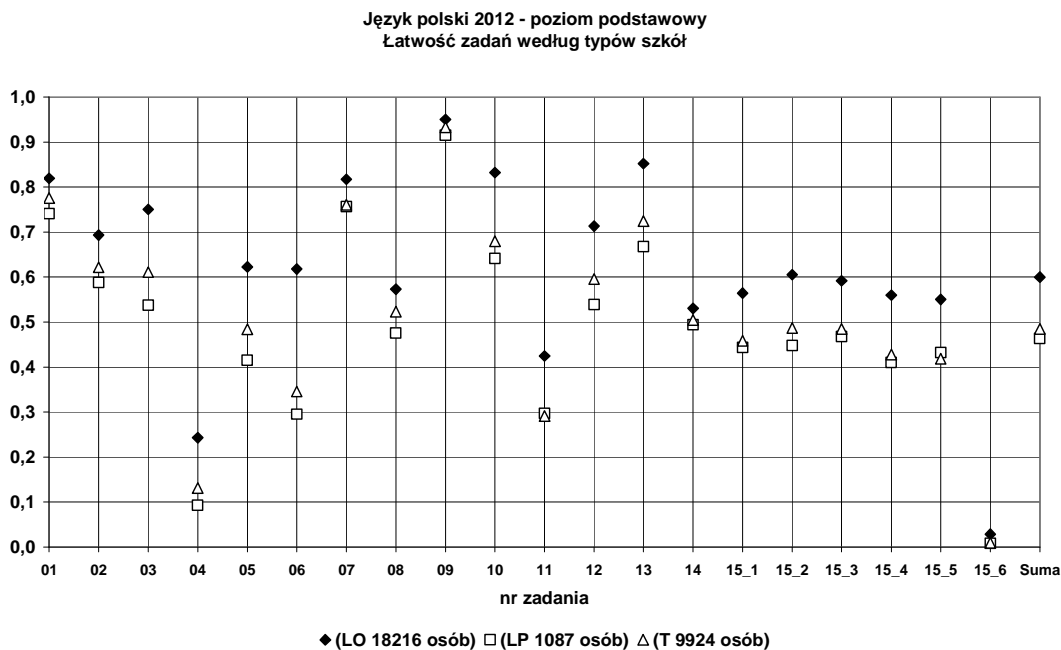


Diagram 4. Łatwość zadań według typów szkół – poziom podstawowy

Populacja zdających egzamin maturalny z języka polskiego w 2012 roku jest bardzo zróżnicowana ze względu na wskaźniki łatwości zadań w teście czytania ze zrozumieniem. Wśród zadań od 1 do 14 są zadania zarówno bardzo łatwe dla zdających (zadanie 9., 10., 12., 13.), jak i zadania trudne (zadanie 4.). Natomiast zdanie 15. kryteriami nie wykazuje takiego zróżnicowania. Zawsze jednak dla zdających z liceów ogólnokształcących jest ono łatwiejsze.

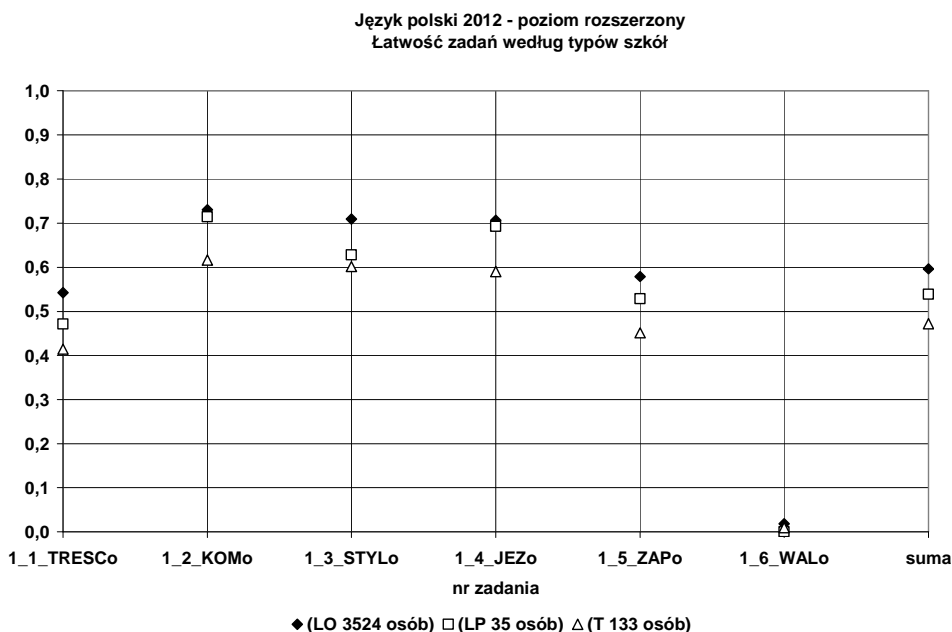


Diagram 5. Łatwość zadań według typów szkół – poziom rozszerzony

Zdający egzamin na poziomie rozszerzonym ze wszystkich typów szkół nie uzyskali punktów za szczególne walory pracy.

1. A. Wyniki egzaminu pisemnego z języka polskiego w ogólnopolskiej skali staninowej według poziomu egzaminu i typu szkoły w 2012 roku

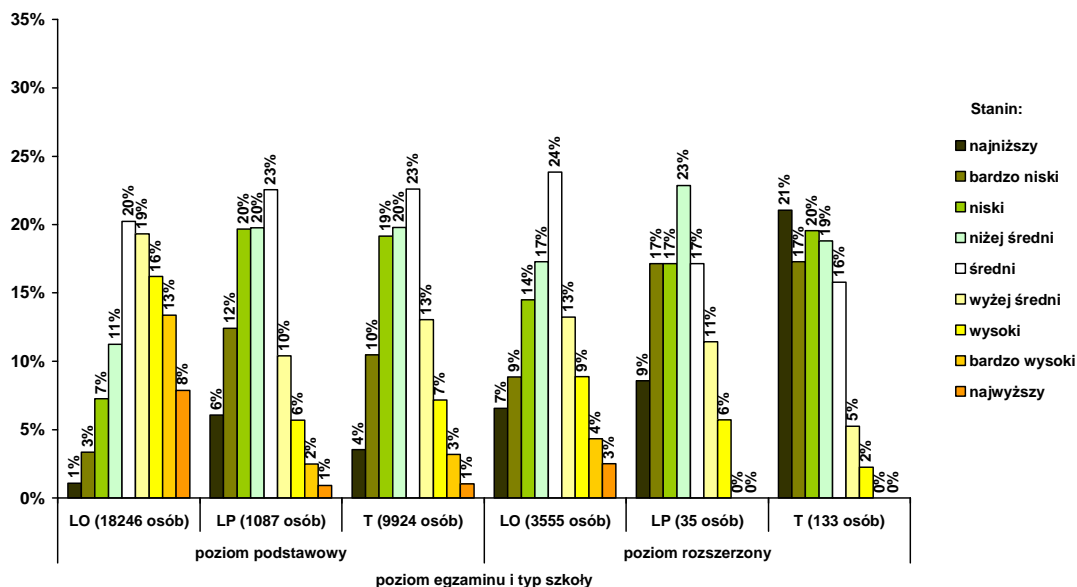


Diagram 6. Wyniki egzaminu pisemnego z języka polskiego w ogólnopolskiej skali staninowej według poziomu egzaminu i typu szkoły w 2012 roku

Z zestawienia staninowego wynika, że egzamin maturalny z języka polskiego na poziomie rozszerzonym dla zdających z techników i liceów profilowanych okazał się trudny, o czym przekonują wysokie rozdziały wyników mieszczących się w najniższym staninie (9% wyników z liceum profilowanego i aż 21% w technikum).

II. Opis arkusza na poziomie podstawowym z języka polskiego w 2012 roku

Na pisemny egzamin maturalny w maju 2012 roku zostały przygotowane dwa arkusze egzaminacyjne. Arkusz dla poziomu podstawowego zawierał jedno zadanie sprawdzające umiejętność rozumienia czytanego tekstu nieliterackiego i dwa zadania (do wyboru) sprawdzające umiejętność odbioru tekstu literackiego oraz tworzenia tekstu własnego w związku z tekstem literackim, dołączonym do tematu wypracowania. Arkusz dla poziomu rozszerzonego również zawierał dwa zadania (do wyboru) sprawdzające umiejętność analizowania i interpretowania tekstu literackiego oraz tworzenia w związku z nim własnej wypowiedzi. Zadania przygotowane dla obu poziomów różnią się od siebie stopniem trudności tekstów literackich. Na poziomie podstawowym były to teksty z podstawy programowej, a więc znane maturzyście, omawiane w toku nauki szkolnej, na poziomie rozszerzonym teksty nowe dla maturzysty, ale w znanej konwencji artystycznej.

Oba arkusze opracowano zgodnie z formułą opisaną w Informatorze maturalnym, z uwzględnieniem Aneksów, w Rozporządzeniu Ministra Edukacji Narodowej i Sportu z dnia 7 września 2004 roku w sprawie warunków i sposobów oceniania, klasyfikowania i promowania uczniów i słuchaczy oraz przeprowadzania sprawdzianów i egzaminów w szkołach publicznych (wraz z późniejszymi zmianami) oraz wymaganiami egzaminacyjnymi wskazanymi w standardach egzaminacyjnych. Arkusze egzaminacyjne są dostępne na stronie internetowej OKE we Wrocławiu (www.oke.wroc.pl) oraz CKE (www.cke.edu.pl).

Poziom podstawowy

Część pierwsza

Czytanie ze zrozumieniem fragmentu tekstu nieliterackiego

Test czytania ze zrozumieniem tekstu Stanisława Bajtlika *Wikipedia, czyli jeszcze nigdy...* [w:] *Książki w Tygodniku*, „Tygodnik Powszechny”, nr 45/2009

Zdający rozwiązywali test zbudowany z 13 zadań otwartych, krótkiej odpowiedzi oraz jednego zadania wielokrotnego wyboru. Za tę część egzaminu zdający mogli uzyskać maksymalnie 20 punktów. Aby rozwiązać zadania w teście czytania ze zrozumieniem i uzyskać maksymalną liczbę 20 punktów, należało wykazać się znajomością podstawowych procedur analizy tekstu.

W części pierwszej arkusza na poziomie podstawowym zadania testu czytania ze zrozumieniem sprawdzały opanowanie umiejętności:

- wskazywania przyczyn i skutków,
- wyodrębniania wykorzystanych w tekście argumentów,
- porządkowania informacji,
- rozpoznawania zasady kompozycyjnej tekstu,
- rozpoznawania środków językowych pełniących określoną funkcję (zabarwienie emocjonalne),
- odczytywanie intencji autora,
- wyodrębniania tezy fragmentu tekstu (funkcja przykładu wykorzystanego w tekście),
- wyodrębniania głównej myśli całego tekstu i wykorzystanych w nim argumentów,
- rozpoznawania charakterystycznych cech stylu i języka w tekście,
- rozpoznawania funkcji w tekście wskazanego środka językowego,
- rozpoznawania zasady kompozycyjnej tekstu i jej funkcji,
- przetwarzania informacji (definicji, przeciwstawienia, wniosku),
- oddzielania informacji od opinii.

Zadanie 1.

Rozwiązując zadanie 1., należało na podstawie akapitów 1. i 3. zastanowić się, dlaczego tworzenie encyklopedii powszechnej jest niezwykle trudnym przedsięwzięciem. W odpowiedzi oczekiwano, że zdający umieści trzy spostrzeżenia potwierdzające to przekonanie: przedsięwzięcie skomplikowane organizacyjnie, wiąże się z tym działaniem zaangażowanie wielu autorów i duże nakłady finansowe, czynność ta wymaga skomplikowanych umiejętności edytorskich. Jest więcej możliwości odpowiedzi w teście niż wymaga się w trzonie zadania.

Zadanie 2.

W odpowiedzi na zadanie 2. należało wyjaśnić celowość użycia liczb w akapicie 5, co wymagało spostrzeżenia, że operacji tej towarzyszy jedna intencja, na przykład chęć przekazania informacji, ukazania skali przedsięwzięcia, podkreślenia stosunkowo niewielkich kosztów, ukazania polskiej *Wikipedii* na tle innych, podkreślenia popularności *Wikipedii*, wskazania liczby autorów, uwiarygodnienia opinii autora, pobudzania wyobraźni czytelnika, zwrócenia jego uwagi, wpisanie się w stylistykę encyklopedii.

Zadanie 3.

W odpowiedzi na to zadanie należało w ujęciu tabelarycznym wskazać trzy różnice między *Wikipedią* a tradycyjną encyklopedią. Umieszczone w modelu oczekiwane odpowiedzi na to pytanie zawiera rejestr zestawień porównujących:

- *Wikipedię* tworzyć może każdy, *Encyklopedię* tworzą wyłącznie specjaliści.
- *Wikipedię* tworzą za darmo ochotnicy, *Encyklopedię* tworzą na zamówienie wybrani przez redakcję uczeni, którzy otrzymują za to wynagrodzenie.
- *Wikipedia* powstaje szybko, *Encyklopedia* powstaje powoli, przez wiele lat.
- w *Wikipedii* brak hierarchicznej redakcji, a w *Encyklopedii* jest zhierarchizowana redakcja.
- *Wikipedia* to dzieło otwarte, a *Encyklopedia* jest dziełem zamkniętym.
- *Wikipedia* jest dostępna tylko w Internecie, a *Encyklopedia* jest dostępna głównie w postaci książkowej.
- Tworzenie *Wikipedii* jest tanie, a tworzenie *Encyklopedii* jest kosztowne.
- Korzystanie z *Wikipedii* jest bezpłatne, a *Encyklopedię* trzeba kupić.
- *Wikipedia* istnieje od niedawna, a *Encyklopedia* ma kilkusetletnią tradycję.
- Nazwa *Wikipedii* pochodzi z języka hawajskiego i kładzie nacisk na sposób korzystania, natomiast nazwa *Encyklopedii* pochodzi z greki, kładzie nacisk na zawartość.
- w *Wikipedii* jest przypadkowy dobór haseł, a w *Encyklopedii* hasła zostały dobrane celowo.

Zadanie 4.

Odpowiedź wymagała wskazania w całym tekście funkcji akapitu 6., czyli tego, że autor podsumowuje w nim wcześniejsze rozważania, a zarazem zapowiada nowy problem, w ten sposób dzieli artykuł na dwie części.

Zadanie 5.

W odpowiedzi należało zawrzeć dwa dowody uzasadniające zdanie autora o anarchicznym sposobie tworzenia *Wikipedii* (tworzą ją ochotnicy, jest możliwa ingerencja użytkownika w treść opracowanego hasła, które powstaje w toku sporów i dyskusji, hasła są dobierane przypadkowo, nie ma redakcji czuwającej nad kształtem dzieła).

Zadanie 6.

W rozwiązaniu tego zadania należało nazwać i podać przykłady dwóch językowych środków, które w akapitach 5. i 7. nadają tekstowi zabarwienie emocjonalne. Możliwe spostrzeżenia o wywoływaniu emocji dotyczą między innymi słownictwa oceniającego (*imponująca, niezwykle ważne, największy, bazgroły*), zdań wykrzyknikowych (*Jest to więc chyba największy „czyn społeczny” w dziejach!*), zdań pytających (*Tylko skąd laik ma wiedzieć, które hasło należy do jakiej kategorii?*).

Zadanie 7.

Zadanie pyta o wyliczone przez autora w akapitach 7-8 zarzuty formułowane pod adresem *Wikipedii*. Należało wskazać: brak kontroli nad poziomem haseł, podatność na akty wandalizmu, przypadkowy dobór haseł.

Zadanie 8.

W odpowiedzi na to zadanie należało opisać zjawisko, które przez autora zostało zobrazowane przykładem użytym w akapicie 8, czyli tego, że na ingerencje internetowych wandalii szczególnie narażone są hasła dotyczące osób publicznych, internetowymi wandalami bywają pracownicy szacownych instytucji.

Zadanie 9.

Odpowiedź wymagała uzasadnienia oceny *Wikipedii*, którą autor zawarł w akapicie 10., twierdząc, że jest użytecznym źródłem informacji, ale korzystanie z niej wymaga ostrożności.

Zadanie 10.

W odpowiedzi na to zadanie należało umieścić spostrzeżenia, o sposobie formułowania opinii w tym fragmencie, czyli że wyróżnia się on subiektywizmem, wprowadzeniem perspektywy osobistej, ujawnieniem się piszącego; wprowadzeniem osobistego doświadczenia.

Zadanie 11.

Rozwiązując zadanie 11., należało udzielić odpowiedzi na pytanie o funkcję metafory, zacytowanej w akapicie 11. Wśród możliwych spostrzeżeń znajdują się następujące sformułowania:

- ilustruje przekonanie autora, że autorzy *Wikipedii* swój sukces zawdzięczają istniejącym wcześniej encyklopediom,
- ożywia styl,
- pobudza wyobraźnię czytelnika,
- sprawia, że tekst jest bardziej interesujący,
- podkreśla wielkość przedsięwzięcia,
- służy budowaniu pointy.

Zadanie 12.

Poprawna odpowiedź wskazuje na umiejętność analizy budowy całego tekstu, należało zatem każdemu punktowi linearnemu planu artykułu przyporządkować numery akapitów (1. akapity 1., 2., 3.; 2. akapit 4.; 3. akapit 5.; 4. akapity 6., 7., 8., 9.; 5. akapit 10.; 6. akapit 11.).

Zadanie 13.

Rozwiązując zadanie 13., należało dokończyć zdania, wybierając słowa spośród podanych (1 – definiowanie; 2 – przeciwstawienie; 3 – wnioskowanie).

Zadanie 14.

Zadanie sprawdzało umiejętność rozróżniania opinii i informacji, należało uzupełnić tabelę, wpisując w odpowiedniej rubryce literę „I”, jeśli zdanie zawiera informację, lub literę „O”, jeśli w zdaniu jest wyrażona opinia (1 – I; 2 – O; 3 – O; 4 – O).

Rozumienie tekstu publicystycznego sprawdzane jest na kilku poziomach: odczytywania sensu fragmentów tekstu, rozumienia jego całości, rozumienia znaczeń dosłownych i przenośnych wyrazów czy związków wyrazowych, a także rozumienia sytuacji komunikacyjnej, w jakiej tekst funkcjonuje (czyli m. in. tego, kto, z jaką intencją i do kogo w nim mówi).

Umiejętności, o których mowa powyżej, dotyczą nie tylko tekstu publicystycznego w pierwszej części arkusza egzaminacyjnego, stanowią także podstawę rozumienia tekstów literackich zamieszczonych w arkuszu oraz tematu, który wyznacza kierunek interpretacji tekstu i skomponowania własnej wypowiedzi.

Egzamin maturalny z języka polskiego w sesji wiosennej 2012 roku sprawdzał wskazane umiejętności w sposób zróżnicowany. Podstawą wykonania zadań było rozumienie pytań i poleceń, rozumienie struktury i sensów akapitów, a w konsekwencji struktury i wymowy tekstu jako całości. Błędy, które pojawiły się w odpowiedziach maturzystów, wskazują na niewykazanie się umiejętnościami dotyczącymi rozumienia poleceń i kojarzenia ze sobą w sposób logiczny częściowych informacji zawartych w akapitach.

Najtrudniejszym zadaniem w teście okazało się zadanie 4. Wymagało ono od zdających wiedzy dotyczącej kompozycji tekstu, rozpoznawania jego struktury i typów części. Akapit 6. łączy obie części tekstu, to tzw. akapit tranzytywny. Tego typu akapity, w odróżnieniu od akapitów syntetycznych nie tylko podsumowują części obserwacji i rozważań w poprzedzających je akapi-

tach analitycznych, ale zawsze otwierają drugą część rozważań. Analiza segmentacji tekstu i jej rozumienie (funkcja) znalazły swoje potwierdzenie również w zadaniu 12., które wymagało wskazania akapitów zawierających wskazane treści.

Część druga

Pisanie własnego tekstu

Integralną częścią tematu wypracowania jest fragment tekstu literackiego. W tej części egzaminu od zdającego oczekuje się wykazania się umiejętnościami pisania o literaturze. Ma napisać tekst własny, uporządkowany, spójny, nadać mu właściwy kształt graficzny. Powinien pisać zgodnym z obowiązującymi normami językiem, stylem komunikatywnym, dostosowanym do formy wypowiedzi.

Tegoroczne tematy wypracowań wymagały od zdających odniesienia się do wykorzystania w całości trzech obowiązkowych tekstów literackich z podstawy programowej: III części *Dziadów* Adama Mickiewicza, *Lalki* Bolesława Prusa oraz *Ludzi bezdomnych* Stefana Żeromskiego.

Temat 1. Wyjaśnij symbolikę lewej i prawej strony oraz jej znaczenie dla wymowy utworu, analizując przytoczony fragment III części *Dziadów* Adama Mickiewicza. Zwróć uwagę na postać Nowosilcowa i postawy innych bohaterów wobec niego.

W pisaniu tekstu własnego na temat pierwszy oczekiwano od zdającego wykazania się umiejętnościami z zakresu rozwinięcia tematu, a więc tym samym rozwinięcia wiązek kryteriów dotyczących rozpoznania problematyki i przedstawienia postaci, przedstawienia Nowosilcowa, opisanie postaw bohaterów z lewej strony (wobec Senatora), opisanie postaw bohaterów z prawej strony (wobec Senatora), ukazania znaczenia dla wymowy symboliki lewej i prawej strony sceny oraz podsumowania. Od zdających oczekiwano wyjaśnienia, czym jest symbol i jego metaforyczny wydźwięk, ze świadomością tego, iż w odróżnieniu od alegorii ma kilka znaczeń metaforycznych, a jego funkcjonowanie jako środka wyrazu było istotne w romantyzmie. Autor wypracowania powinien również opisać, w jaki sposób przedstawiają postać Nowosilcowa osoby z prawej strony (Nowosilcow opisywany w sposób deprecjonujący, używane jest słownictwo odsyłające w skojarzeniach do świata zwierzęcego, np. *wije się, sapie*, występują motywy wampiryczne). W pełnych realizacjach tematu należało, pisząc o charakterze tyrana, jego bezwzględności, czerpaniu radości z zadawania cierpienia innym, zwrócić uwagę na to, jakie działania Nowosilcowa są przywoływane przez osoby z prawej strony. Ukazując stronę lewą, należało napisać, w jaki sposób postać Nowosilcowa jest ukazywana w scenie tańca. Sposób mówienia, jego nacechowanie emocjonalne służy wyrażeniu zachwytu, wychwalaniu bohatera. Oczekiwano, że spostrzeżenia o negatywnej postaci literackiej dopełni rozpoznanie symboliki prawej strony (np. patriotyzm, miłość ojczyzny, współczucie) oraz lewej strony (np. bezwzględność, brak uczuć patriotycznych, hołdowanie uciechom, zabawie).

Zdający, który wybrał temat 1., powinien zanalizować obraz świata wykreowanego we fragmencie III części *Dziadów* Adama Mickiewicza oraz zinterpretować symbolikę „prawej i lewej strony”, ukazanych w cytowanej scenie dramatu w kontekście całego utworu. Podstawowym warunkiem interpretacji symboliki jest przeprowadzenie charakterystyki głównej postaci (Nowosilcowa) i określenie stosunku do niego bohaterów sceny stojących po prawej i lewej stronie.

Trudności pojawiły się już na etapie wstępnego rozpoznania problematyki i przedstawienia postaci. Piszący często mylili scenę *Balu* u Senatora ze sceną *Salonu warszawskiego* i nie dostrzegali w związku z tym, że podział narodowościowy w analizowanej scenie nie przebiega w sposób prosty. Zarówno po prawej, jak i po lewej stronie sceny znajdują się bowiem i Polacy,

i Rosjanie. Linie podziału wyznacza stosunek do Senatora i płynących z tego korzyści lub zagrożeń oraz poczucie uczciwości i próba opowiedzenia się bohaterów po stronie dobra lub zła. Konsekwencją nierozpoznania podstawowej problematyki sceny była błędna interpretacja symboliki lewej i prawej strony. Przy braku zrozumienia istoty tej symboliki trudno było piszącym interpretować jej znaczenie dla wymowy całości dramatu Adama Mickiewicza.

Niepokoici liczba różnego typu błędów rzeczowych popełnianych przez zdających egzamin maturalny z języka polskiego, zwłaszcza wskazujących na nieznaną jedną z podstawowych lektur obowiązkowych, jaką jest III część *Dziadów* Adama Mickiewicza.

Duża liczba wypowiedzi zdających to nadal streszczenia lub parafrazy tekstu literackiego zamieszczonego w arkuszu. Świadczą one o nieporadności piszących, o braku umiejętności wnioskowania i pociągają za sobą nie tylko niską ocenę treści wypracowania, ale także niską ocenę umiejętności językowych zdających.

Pełne zestawienie oczekiwanych od zdających umiejętności w realizowaniu tematu 1. z poziomu podstawowego zawiera tabelaryczne ich ujęcie.

Zadania	Sprawdzana czynność Zdający:	Standard
I. Rozwinięcie tematu:		
1.	rozpoznaje problematykę utworu; rozpoznaje bohaterów utworu	II 25, 26
2., 3., 4.	charakteryzuje bohaterów i ich postawy	II 26
5.	odczytuje treści dosłowne i ukryte utworu; rozpoznaje znaki i symbole kulturowe	II 28, 33
6.	rozpoznaje tematy, wątki, motywy; wykorzystuje w odczytaniu sensu utworu miejsca znaczące; dostrzega najistotniejsze zagadnienia utworu, problematyzuje odczytanie tekstu	II 25, 29, 31
7.	podsumowuje obserwacje analityczne; wskazuje konteksty utworu i wykorzystuje je w interpretacji	II 31, 34, III 17, 18
2., 3., 4., 5., 6.	dobiera przykłady dla uzasadnienia twierdzeń	II 25, 26; III 12, 13
II Kompozycja	pisze tekst spójny, stosując właściwą dla interpretacji zasadę kompozycyjną, nadaje mu właściwy kształt graficzny	III 11
III Styl	pisze stylem o cechach indywidualnych, komunikatywnym, żywym, dostosowanym do formy wypowiedzi	III 3
IV Język	pisze językiem zgodnym z obowiązującą normą	III 1, 2
V Zapis	pisze zgodnie z zasadami ortografii i interpunkcji	III 1

Temat 2. Porównaj postawy życiowe Izabeli Łęckiej i Joanny Podborskiej ukazane w podanych fragmentach *Lalki* Bolesława Prusa i *Ludzi bezdomnych* Stefana Żeromskiego. Odwołując się do znajomości utworów, zwróć uwagę na okoliczności, które miały wpływ na ukształtowanie osobowości bohaterek.

W pisaniu tekstu własnego na temat drugi oczekiwano od zdającego wykazania się umiejętnościami z zakresu rozwinięcia tematu, a więc tym samym rozwinięcia wiązek kryteriów dotyczących prezentacji bohaterek, ich postaw życiowych, okoliczności kształtujących osobowość bohaterek, podsumowania. Zdający powinni zapisać, czym jest postawa życiowa jako synonim stosunku do świata, hierarchii wartości (w zależności od epoki, zmian w świecie, ale też w odniesieniu do własnych doświadczeń).

Pełne realizacje tematu wymagały dostrzeżenia, że Izabelę Łęcką wyróżnia materialistyczne podejście do otaczającego ją świata, co dodatkowo potwierdza analiza środowiska, w którym

wychowywała się i jej stosunek do pracy. Bohaterkę cechuje egoizm, nie odczuwa potrzeby niesienia pomocy innym, w tym uboższym, pragnie dostać od świata jak najwięcej, ale nie zamierza ofiarować czegoś od siebie, ponieważ Izabela Łęcka postrzega świat w sposób idealistyczny, żyje, kieruje się marzeniami o świecie i ludziach, to kształtuje jej postawę wobec rzeczywistości. Natomiast charakteryzując Joannę Podborską, należało dostrzec, że bohaterkę wyróżnia chęć służenia innym, co nie ma nic wspólnego z materializmem. Taka postawa ma swoje korzenie w środowisku rodzinnym, z którego Joasia pochodzi oraz ma związek z tym, że wcześniej musiała podjąć pracę guwernantki, aby móc zapewnić braciom lepsze warunki życia. Podsumowując swoje rozważania, zdający powinni nazwać postawy wobec życia charakteryzujące Izabelę Łęcką i Joannę Podborską, jednocześnie dostrzegając przyczyny różnic (np. wychowania).

Temat tylko pozornie dzielił się na dwie części. Nakładał na zdającego obowiązek zrekonstruowania na podstawie zamieszczonych fragmentów powieści postaw Izabeli Łęckiej i Joanny Podborskiej. Z charakteryzowaniem pierwszej bohaterki piszący radzili sobie dobrze. Charakteryzowanie drugiej z postaci, bohaterki *Ludzi bezdomnych*, okazało się dużo trudniejsze. Wielu zdających nie zauważało różnicy między trzecioosobową narracją w *Lalce* Bolesława Prusa i pierwszoosobową narracją pamiętnika Joanny Podborskiej w *Ludziach bezdomnych* Stefana Żeromskiego. Zdający nie wykazali się znajomością młodopolskiej powieści. Nie wykazali się umiejętnościami właściwego wnioskowania o znaczeniu innych niż podane we fragmentach okoliczności, które wpłynęły na kształtowanie osobowości bohaterki. Ta część tematu wymagała odwołania się do całości powieści, ta zaś często okazywała się niewystarczająca lub błędna. Zwłaszcza w przypadku *Ludzi bezdomnych* pojawiły się kardynalne błędy rzeczowe, które świadczyły o nieznaności powieści Żeromskiego.

Trudne dla zdających było również sformułowanie podsumowania. Najczęściej ograniczało się ono do lakonicznego dostrzeżenia odmienności postaw obu bohaterki i wskazywania tylko jednej mało znaczącej różnicy.

Największym problemem są jednak braki w zakresie umiejętności analizowania epiki, a zwłaszcza prozy epickiej. W jej miejsce w rozwiązaniach dominuje skłonność do streszczenia, parafrazowania lub opowiadania treści fragmentów utworów literackich zamieszczonych w arkuszu (jak w poprzednich sesjach).

Wynik egzaminu zależy przede wszystkim od świadomości i kompetencji językowej piszącego. Bardzo ważna jest świadomość zróżnicowania składni w zależności od typu wypowiedzi. Egzamin maturalny wymaga napisania rozprawki interpretacyjnej. Charakterystyczną cechą tej wypowiedzi jest składnia o charakterze argumentacyjnym. Znaczna część wypracowań ma formę streszczeń lub parafraz tekstów, co znajduje swoje odzwierciedlenie w stosowanej składni. Budowanie zdań charakterystycznych dla opowiadania lub streszczenia rzutuje wówczas w znaczący sposób na niską ocenę kompetencji językowych zdających. Często także w wypracowaniach widoczna jest nieporadność językowa, ubogie słownictwo, używanie wyrazów w niewłaściwym znaczeniu wynikające z nieznaności ich treści i zakresu, nieuprawnione przekształcanie związków frazeologicznych, błędy fleksyjne. Zdający nieporadnie też posługują się słownictwem dotyczącym zjawisk abstrakcyjnych, emocji, niejednokrotnie stosują określenia kolokwialne. Kolokwializacja stylu wypowiedzi przejawia się natomiast w stosowaniu potocznej składni, słownictwa, zwłaszcza nadużywaniu wyrazów modnych.

Analiza rozwinięcia tematów wypracowań na poziomie podstawowym wskazuje, że zdający nie wykazali się rozumieniem znaczeń dosłownych i przenośnych w tekstach literackich. Uwaga ta ma swoje istotne znaczenie dla realizacji zadań dotyczących tekstów epickich, prozatorskich, w których często analiza tekstu zastępowana jest streszczeniem lub parafrazą, co nie pozwala na właściwe wnioskowanie o cechach i poglądach bohaterów (nieumiejętność formułowania sądów uogólniających i wartościujących). Zdający nie wykazali się również umiejętnościami określania relacji między bohaterami na podstawie ich zachowań i wypowiedzi, tu również analizę zastę-

powali streszczaniem fragmentów. Nieumiejętność odczytania sensów przenośnych uniemożliwia określenie ich roli w interpretacji postaw i poglądów bohaterów.

Pełne zestawienie oczekiwanych od zdających umiejętności w realizowaniu tematu 2. z poziomu podstawowego zawiera tabelaryczne ich ujęcie.

Zadania	Sprawdzana czynność Zdający	Standard
I. Rozwinięcie tematu		
1.	rozpoznaje bohaterki wskazanych utworów i sposoby ich kreacji, wskazuje zasadę zestawienia tekstów	II 26 III 13, 14
2., 3.	charakteryzuje postawy bohaterek, problematyzuje odczytanie tekstów, dostrzega najistotniejsze zagadnienia i wątki	II 26, 31, 33 III 13
4., 5.	problematyzuje odczytanie tekstów, dostrzega wartości etyczne i uniwersalne	II 31, 44, 45 III 12, 14
6.	podsumowuje obserwacje analityczne, dobiera przykłady z tekstu dla uzasadnienia ocen postaw bohaterek, formułuje interpretację porównawczą i wykorzystuje ją do sformułowania pełnego wniosku	II 29, 44, 45 III 14, 15, 17, 18
2., 3., 4., 5.	dobiera przykłady dla uzasadnienia twierdzeń	II 25, 26; III 12, 13
II Kompozycja	pisze tekst spójny, stosując właściwą dla interpretacji zasadę kompozycyjną, nadaje mu właściwy kształt graficzny	III 11
III Styl	pisze stylem o cechach indywidualnych, komunikatywnym, żywym, dostosowanym do formy wypowiedzi	III 3
IV Język	pisze językiem zgodnym z obowiązującą normą	III 1, 2
V Zapis	pisze zgodnie z zasadami ortografii i interpunkcji	III 1

Poziom rozszerzony

Integralną częścią tematu wypracowania jest odniesienie do tekstu literackiego. Na tym poziomie egzaminu mogą pojawić się teksty spoza podstawy programowej, ale mieszczące się w znanej maturzystom konwencji literackiej. Jeśli zdający zna wskazane w standardach wymagań egzaminacyjnych wyróżniki utworu literackiego, funkcjonalne konteksty interpretacyjne dzieła, procedury analizy utworu i rozumie pojęcie interpretacji utworu, spełni wszystkie wymogi formalne zadania maturalnego z języka polskiego.

Na poziomie rozszerzonym zdający ma możliwość wykazania się umiejętnościami określania artystycznego charakteru literatury, pisania o niej językiem poprawnym w zakresie terminologii koniecznej do opisu sposobu kreowania świata w tekście artystycznym. W zaprezentowanej przez zdającego analizie i interpretacji tekstu na tym poziomie oczekuje się umiejętności filologicznych, znajomości zagadnień z zakresu poetyki i teorii literatury, odczytywania znanych konwencji literackich w nieznanach tekstach. Te właśnie umiejętności sprawdzane były w tegorocznych zadaniach maturalnych zaproponowanych zdającym na poziomie rozszerzonym.

Temat 1. Dokonaj analizy i interpretacji porównawczej wierszy Jana Kochanowskiego *O żywocie ludzkim* i Agnieszki Osieckiej *Kolęda z pretensjami*. Zwróć uwagę na przedstawione w nich obrazy ludzkiego życia oraz postawę podmiotu mówiącego wobec świata.

Realizując temat pierwszy, zdający powinni dostrzec, że autorzy podejmują w swoich utworach problemy filozoficzne, metafizyczne, dotyczące sytuacji człowieka wobec świata i Boga. Teksty literackie cytowane w zadaniu powstały w różnych epokach (renesans, współczesność), ale łączy je podobny temat (wskazuje to na uniwersalność, ponadczasowość problematyki). Zdający powinien zauważyć, że w utworze „O żywocie ludzkim” Jana Kochanowskiego świat stworzony przez Boga przypomina miejsce zabawy karnawałowej (karnawalizacja), ludzie zachowują się w nim jak dzieci, zabiegają o przedmioty, bez rozumienia ich rzeczywistej wartości. Podmiot liryczny dystansuje się wobec takiego obrazu świata. Woli obserwować rzeczywistość, nie chce walczyć o błahostki, nie czuje się też częścią takiego świata. Analizując wiersz Kochanowskiego, zdający powinien ukazać, jak przedstawione jest w nim życie ludzkie (działania człowieka przyczyniają się do tego, że istnienie ma znamiona zabawy, błahostki). Okazuje się ono czymś, na co człowiek nie ma wpływu, nawet jeśli usilnie i manifestacyjnie próbuje zmienić swoje życie. Zgodnie z filozofią wyznawaną przez Kochanowskiego to Bóg decyduje o życiu człowieka, ale dla autora taka konstatacja wiąże się z uznaniem za swój Boski ład świata. Drugi tekst „Kolęda z pretensjami” Agnieszki Osieckiej wymagał ukazania przez zdających postawy podmiotu lirycznego wobec świata przedstawionego, szczególnie w warstwie językowej tego utworu. Podmiot mówiący czuje się częścią świata i społeczeństwa. Odczuwa gorycz, żal, rozpacz, ponieważ doświadcza poczucia przemijalności i wie, że życie nie zależy od niego. Jest zafascynowany światem, życiem, ale jednocześnie odczuwa tragizm istnienia. Zdający powinien dostrzec, że życie ludzkie jest opisane w utworze jako zjawisko ulotne, przemijalne, niczym rola odgrywana na scenie świata. W wierszu występuje motyw teatru świata, co ma wzmocnić charakterystykę ludzkiego istnienia. W interpretacji Osieckiej człowiek ukazany jest jako zabawka, marionetka w rękach Boga.

Podsumowując spostrzeżenia o wierszach Kochanowskiego i Osieckiej, zdający powinni podkreślić, że oba utwory rozpoczynają się apostrofą do Boga. Autorzy tych tekstów podejmują najważniejsze kwestie dotyczące życia i losu człowieka.

Zdający powinni zauważyć różnice w ujęciu tematu. We fraszce Kochanowskiego podmiot mówiący nie chce identyfikować się ze światem, woli go obserwować, zgodnie z renesansowym poczuciem dystansu. Natomiast w „Kolędzie z pretensjami” podmiot liryczny kreuje się na projektora ludzi, zauważa i wyraża tragizm życia, identyfikuje się ze światem i innymi ludźmi w ich cierpieniu i porzuceniu. W wiersz Kochanowskiego została wpisana refleksja o możliwości wpływu człowieka na życie, można je zmieniać, ale to Bóg jest sprawcą porządku świata (życia i śmierci). I jak to we fraszce: i człowiek, i życie przysparzają wiele okazji do uśmiechu. W wierszu Osieckiej człowiek został ukazany jako ktoś, kto nie ma wpływu na życie i jego sens, jedynie odgrywa w nim jakąś wyznaczoną rolę. W takim ujęciu życie człowieka cechuje tragizm.

Zdający powinien dostrzec też różnicę w kreacji wizerunku Boga w obu utworach. Dla Kochanowskiego Bóg to mądrość. W wierszu Osieckiej Bóg został porównany do małego chłopca.

Zdający, realizujący temat 1., powinien wykazać się umiejętnością wstępnego rozpoznania zasady zestawienia tekstów, co dawałoby podstawę do przyjęcia właściwego zamysłu kompozycyjnego i wyznaczenia obszarów analizy i interpretacji. Autorzy niżej ocenionych wypracowań nie wykazali się umiejętnością wiązania cech charakterystycznych obu tekstów, które możliwe są do wskazania na podstawie wstępnej lektury. Bardzo często rozpoznawali adresata czy motyw, ale wskazywali je jako cechy osobne każdego z wierszy, nie określając, że to właśnie one stanowią wstępną zasadę zestawienia i budują obszar analizy (intertekstualny dialog). Nieumiejętność

rozpoznania elementów wspólnej problematyki skutkowało często w wypowiedziach brakiem jasnego zamysłu kompozycyjnego, co w efekcie zaburzało tok wyводу.

Zdający nie wykazali się umiejętnością odczytania znaczenia i interpretacji konwencji gatunku (fraszki i piosenki). Ważna cecha obu utworów łączy się z podejmowaniem w nich ważkiej problematyki życia i losu człowieka, którym nie tylko on kieruje. Zdający nie zauważali dystansu między tak zwanym „wysokim” tematem a „niskim” gatunkiem. W nielicznych wypracowaniach podejmowane były przez zdających próby interpretacji kolędy, zwłaszcza w kontekście tytułu i „pretensji” w nim sygnalizowanych. Pisząc o fraszce, zdający przytaczali gotowe, encyklopedyczne sformułowania, nie wykazując się w ten sposób znajomością renesansowej konwencji, w której fraszki o charakterze filozoficzno-refleksyjnym pozostają utworami o kondycji człowieka, ale są lekkie, ukazują świat i jego złożoność z „przymrużeniem oka,” żartobliwie, co pozwala na budowanie dystansu w formułowanych ocenach.

Pełne zestawienie oczekiwanych od zdających umiejętności w realizowaniu tematu 1. z poziomu rozszerzonego zawiera tabelaryczne ich ujęcie.

Zadania	Sprawdzana czynność Zdający:	Standard
I Rozwinięcie tematu		
1.	dostrzega cechy wspólne i różne wskazanych tekstów, odczytuje znaki tradycji	IIP 25, 40; IIR 6, 7; IIIP 14; IIIR 1
2., 3., 5., 6., 7.	prezentuje świat przedstawiony i sposób jego kreacji, problematyzuje odczytanie tekstów, rozpoznaje cechy języka i stylu, wskazuje środki językowe decydujące o swoistości wypowiedzi, dostrzega strukturę artystyczną utworu, odczytuje treści dosłowne i metaforyczne oraz znaki kulturowe,	IIP 26, 33, 40; IIR 2, 3, 11; III 13,12,
2., 3., 5., 6.	dobiera przykłady z tekstu dla uzasadnienia twierdzeń	III 13
8.	podsumowuje obserwacje analityczne, porównuje, formułuje własną interpretację tekstów	IIP 34, 40; IIR 5, 6; III 14., 15, 17, 18
II Kompozycja	pisze tekst uporządkowany, spójny, nadaje mu właściwy kształt graficzny; redaguje własną wypowiedź zgodnie z cechami gatunku i zamierzoną funkcją tekstu	III P 11, 12, 13, 14, 16, 17, 18, 21 IIIR 1
III Styl	pisze stylem komunikatywnym, dostosowanym do formy wypowiedzi	III 2, 3, III R 4,
IV Język	pisze językiem zgodnym z obowiązującą normą	III 1, 15
V Zapis	pisze językiem zgodnym z obowiązującą normą	III 1, III 21

Temat 2. Codziennosc w czasach Zagłady. Analizując i interpretując opowiadanie Idy Fink „Przed lustrem”, zwróć uwagę na kreację bohaterki, ich sytuację oraz znaczenie tytułowego lustra.

Realizując temat drugi, zdający powinni wyjaśnić, co oznacza sformułowanie czas Zagłady. Spostrzeżenia o Holokauście wymagają dodania informacji o tym, jak rozumieć pojęcie i funkcjonowanie codzienności w czasie Zagłady. W ten sposób zostanie wskazany problem zawarty w opowiadaniu Idy Fink, dotyczący próby kontynuacji normalnego życia w nieludzkim czasie II wojny światowej. Od zdających oczekiwano wykazania się umiejętnościami scharakteryzowania bohaterki, które odmiennie pojmują życie, śmierć, i przetrwanie. Adela próbuje żyć normalnie, stara

się nie analizować otaczającego ją świata. Natomiast Nisia jest osaczona w myślach, emocjach i działaniach swoim jednostkowym tragizmem i tragizmem otaczającego ją świata. Poddaje się destrukcji.

W wypracowaniach zdający powinni zanalizować rzeczywistość i sytuację bohaterek (warunki mieszkania, pracy, rodzina). Tu konieczne jest dostrzeżenie różnicy w mówieniu i odczuwaniu rzeczywistości (Adela nie chce mówić, Nisia próbuje rozmawiać). Sytuacja bohaterek w getcie jest paralelna do losu byłych współlokatorów. Bohaterki starają się żyć normalnie, z godnością, pomimo świadomości, że czeka je śmierć. Zdający powinni dostrzec elementy symboliczne opowiadania (przedmioty i zachowania). Najważniejszym symbolem jest w tekście *Idy Fink* tytułowe lustro, w którym dostrzec można los mieszkańców domu, wskazuje ono na nieuchronność doświadczeń i uczuć bohaterek (samotność, pustka, śmierć).

Realizacja tematu wymagała dostrzeżenia, że opisane w rozwinięciu elementy ukazują codzienność w czasie II wojny światowej, kiedy to ludzie starali się żyć, jak w realiach pokoju (nadawanie życiu godności). *Ida Fink*, wykorzystując symbolikę lustra, wyraziła tragiczny wymiar codzienności czasu Zagłady. Codziennością było bowiem to, co jest właściwością życia i śmierci (trwanie człowieka i znikanie kolejnych ludzi).

Zdający, realizując temat drugi, miał za zadanie określić sytuację bohaterek opowiadania *Idy Fink Przed lustrem*, scharakteryzować postacie i zinterpretować znaczenie tytułowego przedmiotu, jakim jest lustro. W wypracowaniach nisko ocenionych zdający nie wykazali się umiejętnością wstępnego określenia problematyki opowiadania, ale wykazali się umiejętnościami dotyczącymi rozpoznawania kreacji bohaterek i określania okoliczności. Natomiast analiza funkcji lustra, próba odczytania znaczeń z nim związanych, okazały się czynnościami trudnymi, ponieważ zdający nie wykazali się umiejętnościami odczytania sposobu kreacji bohaterek, znaczeń ukrytych, do których zanalizowanie sposobów kreacji miało doprowadzić (powiązanie z symboliką lustra). Brakowało refleksji o naturze przedmiotu, jakim jest lustro. Rzadko zdarzało się znaleźć w wypracowaniach obserwacje, które płynęły z analizy tekstu, ale wymagały szerszej, kulturowej interpretacji. Zdający dostrzegali czasami, że spojrzenia bohaterek krzyżują się ze sobą jedynie w lustrze, ale nie potrafili zinterpretować tej informacji, zapominając, że lustro nie tylko odbija rzeczywistość, ale także odwraca strony obrazu, często je zniekształcając.

Pełne zestawienie oczekiwanych od zdających umiejętności w realizowaniu tematu 2. z poziomu rozszerzonego zawiera tabelaryczne ich ujęcie.

Zadania	Zdający	Sprawdzana czynność	Standard
I Rozwinięcie tematu			
1.		dostrzega najistotniejsze zagadnienia utworu, stawia hipotezy, problematyzuje odczytanie tekstu; rozpoznaje motywy	IIP 25., 31
2.		określa podstawowe wyznaczniki poetyki, odczytuje miejsca znaczące, rozpoznaje środki artystycznego wyrazu i określa ich funkcje, rozpoznaje cechy gatunkowe; wskazuje związki między różnymi warstwami utworu, rozpoznaje tematy, nadawcę, językowe środki artystycznego wyrazu	IIP 25.,26., 30. IIR 3.
3., 4.,		rozpoznaje tematy, nadawcę, językowe środki artystycznego wyrazu, dostrzega związki utworu z historią	IIP 29., 30., 31., 33., 34., 39., 41. IIR 1., 2., 6., 7., 8., 9., 11. III 16.
5.		wskazuje podstawowe konteksty utworu i wykorzystuje je w interpretacji	II 34. IIR 5. III 16.
2., 3., 4.,5.,		dobiera przykłady dla uzasadnienia twierdzeń	III 12. III 13.

6.	podsumowuje obserwacje analityczne, formułuje własną interpretację utworu	IIP 31., 47; IIR 5. III 15, 17, 18
II Kompozycja	pisze tekst spójny, stosując właściwą dla interpretacji zasadę kompozycyjną, nadaje mu właściwy kształt graficzny	III 1 III 2, III 11 III R 1
III Styl	pisze stylem o cechach indywidualnych, komunikatywnym, żywym, dostosowanym do formy wypowiedzi	III 3 III 4 III R 1
IV Język	pisze językiem zgodnym z obowiązującą normą	III 1
V Zapis	pisze językiem zgodnym z obowiązującą normą	III 1 III 21

III. Znaczenie i funkcja kontekstów w analizowaniu fragmentów prozy na egzaminie maturalnym z języka polskiego

W arkuszach egzaminacyjnych z języka polskiego zarówno na poziomie podstawowym, jak i na rozszerzonym zostały umieszczone dwa tematy wypracowań, których integralną częścią były fragmenty prozy. W zadaniu na poziomie podstawowym spostrzeżenia o literaturze wymagały pracy z fragmentami dwóch powieści z różnych epok: pozytywistycznej *Lalki* Bolesława Prusa i powstałych w modernizmie *Ludzi bezdomnych* Stefana Żeromskiego. Natomiast temat wypracowania na poziomie rozszerzonym zawierał powstałe w dwudziestym wieku opowiadanie Ildy Fink zatytułowane *Przed lustrem*. Oba tematy dotyczyły postaci kobiecych. Na poziomie podstawowym należy ukazać postawy życiowe dwóch przeciwstawnych bohaterek, a swoje spostrzeżenia na ten temat należało uzupełnić o odtworzone z kontekstu całych utworów okoliczności, które ukształtowały osobowości bohaterek. Zatem ze świata przedstawionego zostały wyodrębnione następujące elementy:

- postawy życiowe,
- okoliczności życia,
- osobowość.

Są to obszary penetracji tekstu literackiego na poziomie podstawowym analizowanego ze względu na treść.

Analiza wypracowań zdających i wyniki przekonują, że realizacja tematu drugiego z poziomu podstawowego okazała się zadaniem trudnym, szczególnie w partiach dotyczących Joanny Podborskiej. Zdający nie radzili sobie z wyjaśnieniem znaczenia postawy życiowej, albo nie odonosili się do tego sformułowania, albo „spłaszczali” je. Nie „obejmowali” bogactwa zachowań Izabeli Łęckiej i Joanny Podborskiej, które dostrzegamy w całych dziełach. Zestawienie dwóch kobiet ukazuje intelektualną i etyczną asymetrię arystokratycznej postawy Izabeli Łęckiej oraz bliskich proletariatu doświadczeń Joanny Podborskiej. Zdający wypracowania wypełniali banalną wylizaną cech postaci literackich, powstawały realizacje bez wykorzystania (znajomości?) szeroko pojętego kontekstu, zarówno kulturowego, związanego z epoką, w której żyły bohaterki, jak i wewnątrztekstowego, odsyłającego do całości dzieła – mogły być trudne do wykonania przez czytelnika cytowanych fragmentów w stresującej sytuacji egzaminacyjnej. Operacja „porównywania” powierzchownego, dosłownego zdominowała potrzebę (konieczność?) uruchomienia zasobu historii, literatury, estetyki XIX wieku.

Powody tej swoistej niemożności interpretacyjnej są co najmniej dwa. Po pierwsze cytowany fragment *Ludzi bezdomnych* Żeromskiego nie podpowiada „adresu osobowego” – Joanna Podborska. Zdający, analizując fragment, musiał odnieść się do wiedzy wyniesionej z lektury

całej powieści uznanej za tekst obowiązkowy dla tej części egzaminu. Jeśli nie został w te informacje z jakiegoś powodu wyposażony, musiał uwierzyć na słowo, że w cytowanym fragmencie dziennika chodzi o tę właśnie postać. Przeciwnie w przypadku Izabeli – jej imię jest w cytacie wymieniane tak często, że ukazywanie tej postaci zdominowało refleksję nad losem postaci, których ona jest antytezą, a które już na poziomie pierwszych czytelniczych odczuć wiele znaczą dla Prusa i jego wizji epoki. Fragment *Lalki* intensyfikuje bowiem – w wielu wypracowaniach – doznawanie postaci Izabeli jako społecznego „monstrum”. Fragment *Ludzi bezdomnych* jest niezwykle bogaty w całości dzieła cech bohaterki pozbawiony. Taki autorski zabieg Prusa powoduje „podkręcenie” emocji czytelnika. Już fraza „ciekawym zjawiskiem była dusza panny Izabeli” „ustawia” styl odbioru fragmentu – czytelnik jest od razu stawiany w sytuacji obserwatora czegoś właśnie monstrualnego i tak najczęściej postrzegali tę postać zdający. Podobnie fraza „dziś łączę z wdziękiem zmokłej kury” w cytacie drugim. Ona również skierowała odbiór ku określonym stanom emocjonalnym. Uczeń został niejako „wtrącony” w konkretny, wartościujący a priori odbiór dzieła, co skutkowało w przypadku konkretnych prac prostą parafrazą, streszczaniem, niejako wyliczaniem cech na podstawie cytatu a nie samodzielną kontekstualizacją na maturalnym poziomie. Druga część tematu – „Odwołując się do znajomości utworów, zwróć uwagę na okoliczności, które miały wpływ na ukształtowanie osobowości bohaterek” sugerowała konieczność refleksji na poziomie wiedzy humanistycznej. W wielu pracach to rozsuniecie pracy analitycznej i uogólniającej skutkowało znaczącym zminimalizowaniem rozwinięcia drugiej partii tematu. Jakby uczniowie „wypisali się” w nietrudnej, ale i nie skłaniającej do pogłębionej refleksji partii opisowej i zabrakło im konsekwencji, pomijali uogólnienia.

Tymczasem – wiadomo to z samych dzieł – zarówno postać Izabeli, jak i Joanny nie są osobowościami tuzinkowymi. Co prawda narrator Prusa pozostaje ironicznie zdystansowany wobec postaci, ale powieść ukazuje tak wiele różnych obliczy Łęckiej (a warto pamiętać i o wzmiankach, które na tę postać nakłada Wokulski, Rzecki czy inni bohaterowie), że zrozumienie bardzo ożywionej i różnorodnej „gry towarzyskiej” z innymi klasami społecznymi Izabeli, które zresztą uprawia cała arystokracja epoki, wymaga niesłychanego skupienia czytelnika. Zdający najczęściej na takie skupienie się nie zdobywali, pomijamy także fakt, że rozumienie klasy i warstwy społecznej jest dla nich historyczną abstrakcją. Pozostawali wierni przytoczonemu fragmentowi, sprawozdawali lub reprodukowali listę zaproponowanych przez narratora, niezbyt chlubnych cech, zachowań i myśli bohaterki.

Jeszcze słabiej była zrealizowana przez zdających interpretacja postaci Joanny Podborskiej. W powieści Żeromskiego to przez wiele stron jednak postać drugiego planu, lecz w istocie osobowość niezwykle bogata i kształtująca innych bohaterów. Uważny czytelnik lektury z podstawy programowej powinien pamiętać o jej walce o samorozwój, a nie pamięta, wolę samokształcenia, czerpiąc z cytowanego fragmentu, ogranicza najchętniej do ciężkiej pracy korepetytora. Zdający nie dostrzegali potrzeby doskonalenia etycznego, o którym tak często wypowiada się Joanna, nie rozumieli pojęcia maksymalizmu etycznego, koniecznej empatii czy idealizmu czerpanego z tradycji platońskiej. Związki filozofii życiowej Podborskiej z przesłaniami ewangelicznymi także nie zostały przez zdających dostrzeżone. Zanalizowanie właściwości prozy Prusa i Żeromskiego w wypracowaniach ogranicza się do ukazania narracji egotycznej, kultu detalu, szczegółu, co łączy się z tendencją do odtwarzania informacji wydobytych z tekstu literackiego, a nie ich przetwarzania, czyli bardziej skomplikowanej operacji myślowej. Dla takiego odbioru bohaterki z XIX wieku konieczne jest staranne doświadczenie lekturowe w toku nauki szkolnej, konieczne jest zestawianie realiów kulturowych z XIX wieku z dzisiejszymi, na przykład za pomocą wartościowania.

Świat dla Joanny Podborskiej (Judyma i Korzeckiego) był jak zadanie, jak wyzwanie, które człowiek musi podjąć.

*W rozumieniu Joasi jest to zadanie wymagające heroizmu, odwagi życia samodzielnego, „na własny rachunek” oraz zdolności otwarcia na sprawy innych, poświęcenia dla nich. Podstawą tego rozumienia człowieka było zawsze społeczeństwo, człowiek wśród innych, we wspólnocie narodowej. Człowiek traktowany jako indywiduum, jako istota ustawiona na szczycie hierarchii wartości, noszący – jak mówi jeden z bohaterów – „coś boskiego w sobie”. Tę postawę głównych bohaterów powieści określić wypadnie jako *l a i c k i, h e r o i c z n y h u m a n i z m* oparty na etyce niezależnej. Jej zasady sformułowane zostały w dyskusji i przedstawione w postawach i działaniach głównych bohaterów powieści, głównie *Judyma*. Działaniach skierowanych na innych, mających na uwadze dobro drugiego człowieka, zwłaszcza człowieka krzywdzonego.”*

(Irena Maciejewska Wstęp do *Ludzi bezdomnych* Stefana Żeromskiego, BN, Wrocław 1987)

Tak jak w doświadczeniach społecznych XXI wieku, kiedy współpraca w zespole, samokształcenie i profesjonalizm powinny charakteryzować działania poznawcze.

Temat drugi wypracowania na poziomie rozszerzonym wymagał szczególnie subtelnej interpretacji. Co prawda mało kto ze zdających odczytał prawidłowo słowo „kreacja”, bo i sam tekst takich „kreacji” bohaterki nie oferował. Narratorka Idy Fink sprawia wrażenie, że jest infantylna (por. leksyka i liczne deminutiva), a opowiadanie przypomina pocztówkę obyczajową w stylu Kazimierza Brandysa. Sformułowanie tematu wskazywało na elementy analizy:

- czas Zagłady,
- codzienność,
- kreacja bohaterki,
- sytuacja bohaterki.

Oprócz odczytania znaczeń dosłownych można z opowiadania wydobyć sporo znaczeń metaforycznych. Pierwszy, ważny, wskazany przez temat, to motyw lustra. Z tym zdający niestety nie radzili sobie.

Mało który zdający odczytał porównanie lustra do otchłani jeziora, do toni wypełnionej śmiercią, zapomnieniem. Zwykle banalizowano ów motyw – odczytywano jego dosłowne znaczenie, w którym bohaterki oglądają swoje odmienne postacie: Adeli – kobiety pełnej woli życia i zmysłowości oraz Nisi – osoby pogodzonej z zagładą, czekającej na śmierć.

Niestety zdający nie potrafili odczytać znaków zagłady – Holocaustu. Nawet swoiste „kurczenie się” przestrzeni życiowej, wspomnianie współlokatorów nie było odczytywane jako element narastającej grozy historii, lecz jako zdarzenie zwykłego życia. Ot, czyjeś domostwa pustoszeją. Dość trafnie interpretowano skontrastowaną fizyczność postaci – nie nazywano lub nie dostrzegano niestosowności miłosnych, erotycznych zachowań Adeli w świecie przemocy i śmierci. Postać Nisi zazwyczaj trywializowano, nie interpretując jej protestu jako wyrazu sprzeciwu wobec bezdusznych praw historii, nie dostrzegano jej zniechęcenia wobec emocji, które budują złudzenia. Trafnie portretowano Adelę jako kobietę niezwykle witalną, spragnioną miłości i chcącą przeżyć miłość wbrew rzeczywistości, wbrew tragiczności.

Mało kto ze zdających dostrzegał polityczność sytuacji, w jakiej znalazły się bohaterki. Do rzadkości należały próby wartościowania ukazanych w opowiadaniu zjawisk.

1.

Teksty o Holokauście mają wartość nie tylko terapeutyczną dla samego autora, ale także edukacyjną i wychowawczo-moralną dla czytelników.

2.

W interpretacji opowiadania nie można pominąć znajdującego się w pokoju lustra, które pogłębia sens sceny, nadając jej metafizyczne znaczenie. Zwierciadło nie służy bowiem bohaterkom

jedynie do przeglądania się w nim, wręcz przeciwnie, jego głównym celem jest wyrażanie stanu emocjonalnego, kondycji duszy.

3.

Lustro stanowi okno do wnętrza Adeli i Nisi. Kiedy podchodzi Adela, lustro staje się żółte, promienne niczym oświetlone słońcem jezioro z falującą taflą wody. Gdy przegląda się w nim Nisia, zwierciadło zmienia się w czarną wodę, zakrywa je ciemna noc, a powstała otchłań zalewa słoneczne, szczęśliwe oblicze Adeli.

4.

Przerażenie i smutek odczuwane przez Nisię są nieporównywalnie silniejsze od emocji odczuwanych przez Adelę. Zakrycie twarzy Adeli może oznaczać, że z czasem i ona podda się pesymizmowi wojennemu i utraci swoją nadzieję. Ale to będzie kiedyś, dziś jest przepełniona pierwszą miłością. Najprawdopodobniej jedyną.

Dla pełnej realizacji tematu o codzienności w czasach Zagłady zdający powinni odnieść swoje spostrzeżenia do kontekstu kulturowego, w którym lustru przypisano wiele różnorodnych znaczeń i funkcji. Jest w kulturze symbolem świata, nieba, życia, przeznaczenia, kobiecości, dumy, kruchości. Jego rola łączy się z ukazywaniem dwoistości, ambiwalencji, tezy i antytezy.

Tak jak w *Przed lustrem* Idy Fink.