



Sprawozdanie
z egzaminu maturalnego 2015
- województwo opolskie

JĘZYK ROSYJSKI

Opracowanie:

Svetlana Galant (Centralna Komisja Egzaminacyjna)
Anna Kierzkowska (Okręgowa Komisja Egzaminacyjna w Łomży)

Opieka merytoryczna

Ludmiła Stopińska (Centralna Komisja Egzaminacyjna)
Beata Trzcińska (Centralna Komisja Egzaminacyjna)

Opracowanie techniczne

Bartosz Kowalewski (Centralna Komisja Egzaminacyjna)

Współpraca

Beata Dobrosielska (Centralna Komisja Egzaminacyjna)
Agata Wiśniewska (Centralna Komisja Egzaminacyjna)
Wydziały Badań i Analiz okręgowych komisji egzaminacyjnych

Centralna Komisja Egzaminacyjna
ul. Józefa Lewartowskiego 6, 00-190 Warszawa
tel. 022 536 65 00, fax 022 536 65 04
e-mail: ckesekr@cke.edu.pl
www.cke.edu.pl

Język rosyjski – formuła od roku 2015

Poziom podstawowy

1. Opis arkusza

Arkusz egzaminacyjny z języka rosyjskiego na poziomie podstawowym składał się z 40 zadań zamkniętych różnego rodzaju (wyboru wielokrotnego, prawda/fałsz, zadań na dobieranie) oraz jednego zadania otwartego rozszerzonej odpowiedzi. Zadania sprawdzały wiadomości oraz umiejętności w czterech obszarach: rozumienia ze słuchu (15 zadań zamkniętych), rozumienia tekstów pisanych (15 zadań zamkniętych), znajomości środków językowych (10 zadań zamkniętych) i tworzenia wypowiedzi pisemnej (1 zadanie otwarte). Zadania na rozumienie ze słuchu były oparte na nagranych tekstach, odtworzonych podczas egzaminu z płyty CD, natomiast zadania na rozumienie tekstów pisanych i zadania na znajomość środków językowych były oparte na tekstach autentycznych lub adaptowanych zamieszczonych w arkuszu egzaminacyjnym. Za rozwiązanie wszystkich zadań zdający mógł otrzymać 50 punktów (1 punkt za każde zadanie zamknięte oraz 10 punktów za wypowiedź pisemną).

2. Dane dotyczące populacji zdających

Tabela 1. Zdający rozwiązujący zadania w arkuszu standardowym*

Liczba zdających		
Zdający rozwiązujący zadania w arkuszu standardowym	ogółem	72
	ze szkół na wsi	
	ze szkół w miastach do 20 tys. mieszkańców	6
	ze szkół w miastach od 20 tys. do 100 tys. mieszkańców	29
	ze szkół w miastach powyżej 100 tys. mieszkańców	37
	ze szkół publicznych	38
	ze szkół niepublicznych	34
	kobiety	48
	mężczyźni	24
	bez dysleksji rozwojowej	70
	z dysleksją rozwojową	2

* Dane w tabeli dotyczą wszystkich tegorocznych absolwentów.

Z egzaminu zwolniono 3 uczniów – laureatów i finalistów Olimpiady Języka Rosyjskiego.

Tabela 2. Zdający rozwiązujący zadania w arkuszach dostosowanych

Zdający rozwiązujący zadania w arkuszach dostosowanych	z autyzmem, w tym z zespołem Aspergera	0
	słabowidzący	0
	niewidomi	0
	słabosłyszący	0
	niesłyszący	0
	ogółem	0

3. Przebieg egzaminu

Tabela 3. Informacje dotyczące przebiegu egzaminu (w okręgu OKE we Wrocławiu)

Termin egzaminu		14 maja 2015 r.	
Czas trwania egzaminu		120 minut	
Liczba szkół		50	
Liczba zespołów egzaminatorów*		1	
Liczba egzaminatorów*		5	
Liczba obserwatorów ¹ (§ 143)**		1	
Liczba unieważnień ¹	w przypadku:		
	§ 99 ust. 1	stwierdzenia niesamodzielnego rozwiązywania zadań przez zdającego	0
		wniesienia lub korzystania przez zdającego w sali egzaminacyjnej z urządzenia telekomunikacyjnego	0
		zakłócenia przez zdającego prawidłowego przebiegu części egzaminu w sposób utrudniający pracę pozostałym zdającym	0
	§ 99 ust. 2	stwierdzenia podczas sprawdzania pracy niesamodzielnego rozwiązywania zadań przez zdającego	0
§ 146 ust. 3	stwierdzenia naruszenia przepisów dotyczących przeprowadzenia egzaminu	0	
Liczba wglądów ¹ (§ 107)**		0	
Liczba prac, w których nie podjęto rozwiązania zadań		0	

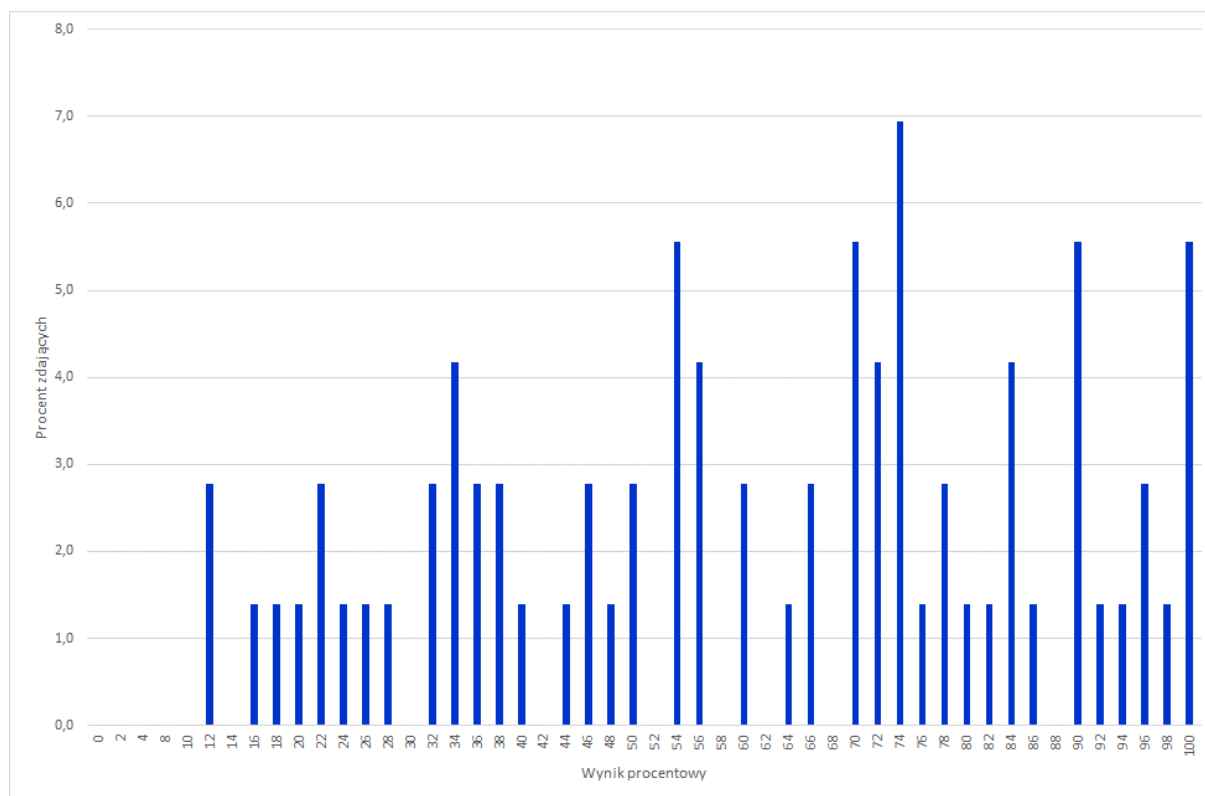
* Dane dotyczą obu poziomów egzaminu (podstawowego i rozszerzonego) łącznie.

** Dane dotyczą „nowej formuły” i „starej formuły” łącznie.

¹ Na podstawie rozporządzenia Ministra Edukacji Narodowej z dnia 30 kwietnia 2007 r. w sprawie warunków i sposobu oceniania, klasyfikowania i promowania uczniów i słuchaczy oraz przeprowadzania sprawdzianów i egzaminów w szkołach publicznych (Dz.U. nr 83, poz. 562, ze zm.)

4. Podstawowe dane statystyczne

Wyniki zdających



Wykres 1. Rozkład wyników zdających

Tabela 4. Wyniki zdających – parametry statystyczne*

Zdający	Liczba zdających	Minimum (%)	Maksimum (%)	Mediana (%)	Modalna (%)	Średnia (%)	Odchylenie standardowe (%)	Odsetek sukcesów**
ogółem	72	12	100	64	74	61	25	86
w tym:								
bez dysleksji rozwojowej	70	12	100	60	74	60	26	86
z dysleksją rozwojową	2	-	-			-	-	100

* Parametry statystyczne są podane dla grup liczących 30 lub więcej zdających.

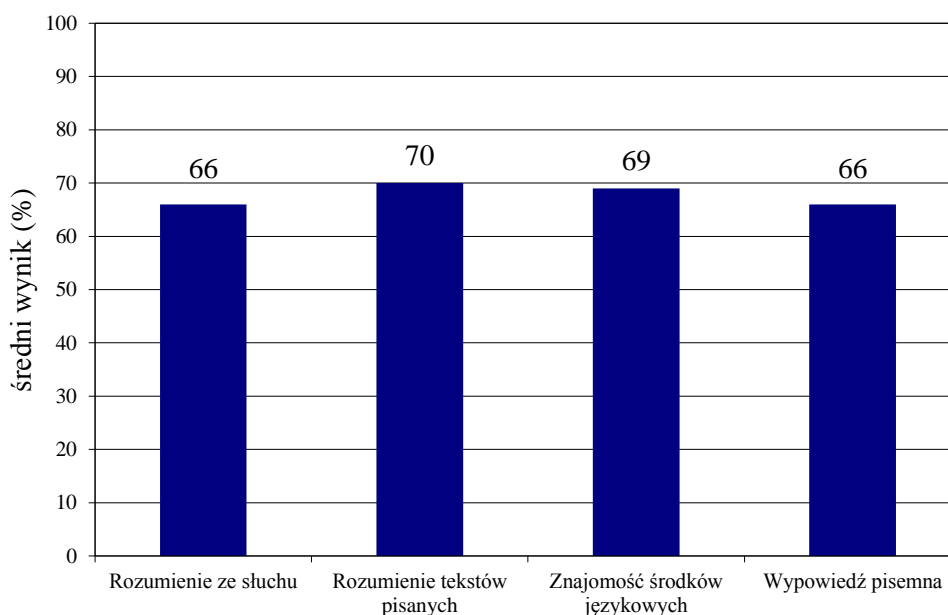
** Dane dotyczą tegorocznych absolwentów, którzy przystąpili do wszystkich egzaminów obowiązkowych.

Poziom wykonania zadań

Tabela 5. Poziom wykonania zadań

Wymagania ogólne	Numer zadania	Wymagania szczegółowe / Kryteria	Poziom wykonania zadania (%)
II. Rozumienie wypowiedzi (ustnych) tj. Rozumienie ze słuchu	1.1.	2.3) Zdający znajduje w tekście określone informacje.	74
	1.2.		50
	1.3.		72
	1.4.		53
	1.5.		71
	2.1.	2.4) Zdający określa intencje nadawcy/autora tekstu.	61
	2.2.		51
	2.3.	2.5) Zdający określa kontekst wypowiedzi.	61
	2.4.	2.1) Zdający określa główną myśl tekstu.	28
	3.1.	2.3) Zdający znajduje w tekście określone informacje.	50
	3.2.	2.5) Zdający określa kontekst wypowiedzi.	69
	3.3.	2.3) Zdający znajduje w tekście określone informacje.	58
	3.4.		72
	3.5.		63
	3.6.	2.5) Zdający określa kontekst wypowiedzi.	49
II. Rozumienie wypowiedzi (pisemnych) tj. Rozumienie tekstów pisanych	4.1.	3.2) Zdający określa główną myśl poszczególnych części tekstu.	64
	4.2.		61
	4.3.		65
	4.4.		49
	5.1.	3.3) Zdający znajduje w tekście określone informacje.	49
	5.2.	3.4) Zdający określa intencje nadawcy/autora tekstu.	64
	5.3.	3.1) Zdający określa główną myśl tekstu.	74
	6.1.	3.3) Zdający znajduje w tekście określone informacje.	81
	6.2.		86
	6.3.		79
	6.4.		82
	6.5.	3.1) Zdający określa główną myśl tekstu.	83
	7.1.	3.6) Zdający rozpoznaje związki pomiędzy poszczególnymi częściami tekstu.	44
	7.2.		63
	7.3.		51
I. Znajomość środków językowych	8.1.	1. Zdający posługuje się w miarę rozwiniętym zasobem środków językowych (leksykalnych, gramatycznych, ortograficznych) [...].	58
	8.2.		86
	8.3.		86
	8.4.		86
	8.5.		36
	9.1.	1. Zdający posługuje się w miarę rozwiniętym zasobem środków językowych (leksykalnych, gramatycznych, ortograficznych) [...].	71
	9.2.		46
	9.3.		65
	9.4.		61
	9.5.		82

<p>I. Znajomość środków językowych</p> <p>III. Tworzenie wypowiedzi</p> <p>IV. Reagowanie na wypowiedzi</p> <p>tj. Wypowiedź pisemna</p>	10.	5.5) Zdający wyraża i uzasadnia swoje opinie, poglądy i uczucia. 5.7) Zdający przedstawia zalety [...] różnych rozwiązań i poglądów. 5.8) Zdający opisuje [...] marzenia, [...] i plany na przyszłość. 5.10) Zdający wyraża pewność, przepuszczenie [...] dotyczące zdarzeń z [...] teraźniejszości i przeszłości.	treść	57
		7.2) Zdający [...] przekazuje informacje i wyjaśnienia.	spójność i logika wypowiedzi	45
		1. Zdający posługuje się w miarę rozwiniętym zasobem środków językowych (leksykalnych, gramatycznych, ortograficznych) [...].	zakres środków językowych	42
			poprawność środków językowych	40



Wykres 2. Średnie wyniki zdających w zakresie poszczególnych obszarów umiejętności (dane ogólnokrajowe).

Poziom rozszerzony

1. Opis arkusza

Arkusz egzaminacyjny z języka rosyjskiego na poziomie rozszerzonym składał się z 29 zadań zamkniętych różnego rodzaju (wyboru wielokrotnego, zadań na dobieranie) oraz 9 zadań otwartych, w tym 8 krótkiej i 1 rozszerzonej odpowiedzi. Zadania sprawdzały wiadomości oraz umiejętności w czterech obszarach: rozumienia ze słuchu (12 zadań zamkniętych), rozumienia tekstów pisanych (13 zadań zamkniętych), znajomości środków językowych (4 zadania zamknięte i 8 zadań otwartych krótkiej odpowiedzi) oraz tworzenia wypowiedzi pisemnej (1 zadanie otwarte rozszerzonej odpowiedzi). Zadania na rozumienie ze słuchu były oparte na nagranych tekstach, odtworzonych podczas egzaminu z płyty CD, natomiast zadania na rozumienie tekstów pisanych oraz zadania na znajomość środków językowych były oparte na tekstach autentycznych lub w minimalnym stopniu adaptowanych zamieszczonych w arkuszu egzaminacyjnym. Znajomość środków językowych była sprawdzana na krótkich tekstach lub za pomocą niepowiązanych ze sobą zdań. Za rozwiązanie wszystkich zadań zdający mógł otrzymać 50 punktów (1 punkt za każde zadanie zamknięte lub otwarte w obszarach rozumienia ze słuchu, rozumienia tekstów pisanych i znajomości środków językowych oraz 13 punktów za wypowiedź pisemną).

2. Dane dotyczące populacji zdających

Tabela 6. Zdający rozwiązujący zadania w arkuszu standardowym*

Liczba zdających		
Zdający rozwiązujący zadania w arkuszu standardowym	ogółem	30
	ze szkół na wsi	
	ze szkół w miastach do 20 tys. mieszkańców	
	ze szkół w miastach od 20 tys. do 100 tys. mieszkańców	7
	ze szkół w miastach powyżej 100 tys. mieszkańców	23
	ze szkół publicznych	26
	ze szkół niepublicznych	4
	kobiety	20
	mężczyźni	10

* Dane w tabeli dotyczą wszystkich tegorocznych absolwentów.

Z egzaminu zwolniono 4 uczniów – laureatów i finalistów Olimpiady Języka Rosyjskiego.

Tabela 7. Zdający rozwiązujący zadania w arkuszach dostosowanych

Zdający rozwiązujący zadania w arkuszach dostosowanych	z autyzmem, w tym z zespołem Aspergera	0
	słabowidzący	0
	niewidomi	0
	słabosłyszący	0
	niesłyszący	0
	ogółem	0

3. Przebieg egzaminu

Tabela 8. Informacje dotyczące przebiegu egzaminu (w okręgu OKE we Wrocławiu)

Termin egzaminu		14 maja 2015 r.	
Czas trwania egzaminu		150 minut	
Liczba szkół		28	
Liczba zespołów egzaminatorów*		1	
Liczba egzaminatorów*		5	
Liczba obserwatorów ² (§ 143)**		0	
Liczba unieważnień ²	w przypadku:		
	§ 99 ust. 1	stwierdzenia niesamodzielnego rozwiązywania zadań przez zdającego	0
		wniesienia lub korzystania przez zdającego w sali egzaminacyjnej z urządzenia telekomunikacyjnego	0
		zakłócenia przez zdającego prawidłowego przebiegu części egzaminu w sposób utrudniający pracę pozostałym zdającym	0
	§ 99 ust. 2	stwierdzenia podczas sprawdzania pracy niesamodzielnego rozwiązywania zadań przez zdającego	0
§ 146 ust. 3	stwierdzenia naruszenia przepisów dotyczących przeprowadzenia egzaminu	0	
Liczba wglądów ² (§ 107)**		0	
Liczba prac, w których nie podjęto rozwiązania zadań		0	

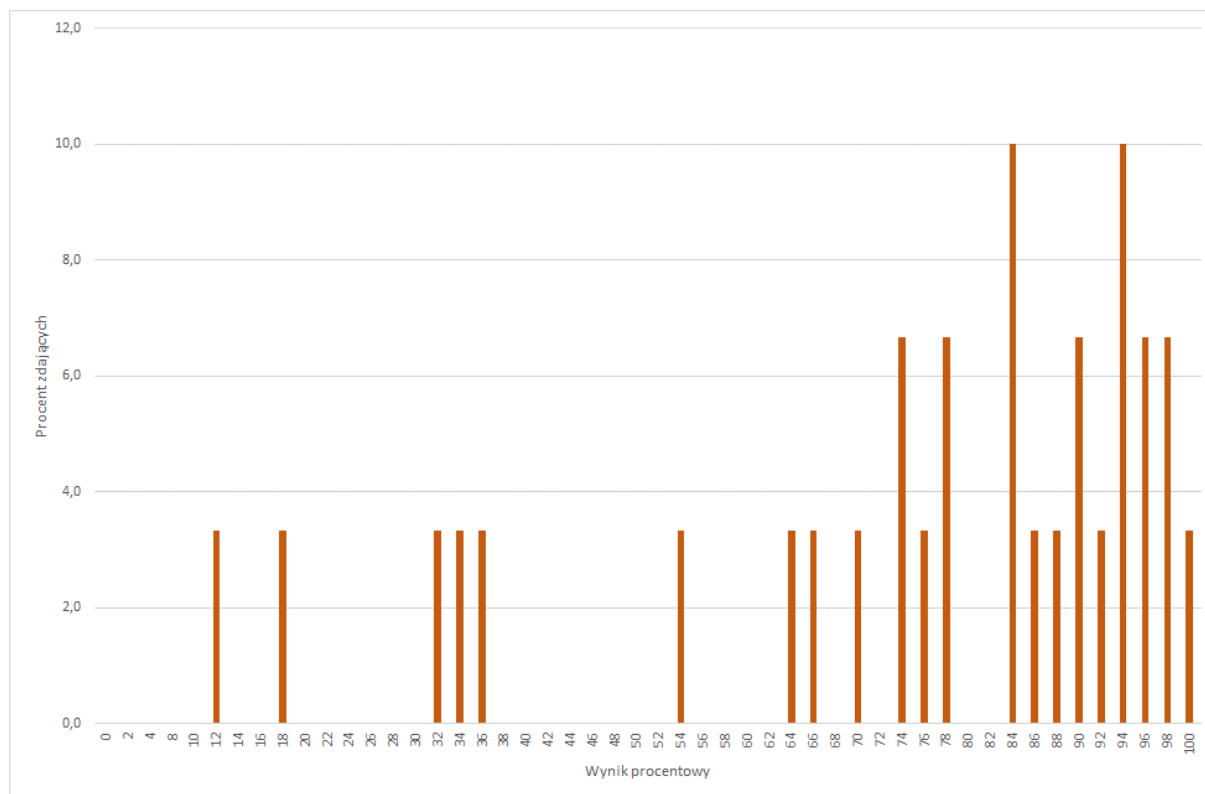
* Dane dotyczą obu poziomów egzaminu (podstawowego i rozszerzonego) łącznie.

** Dane dotyczą „nowej formuły” i „starej formuły” łącznie.

² Na podstawie rozporządzenia Ministra Edukacji Narodowej z dnia 30 kwietnia 2007 r. w sprawie warunków i sposobu oceniania, klasyfikowania i promowania uczniów i słuchaczy oraz przeprowadzania sprawdzianów i egzaminów w szkołach publicznych (Dz.U. nr 83, poz. 562, ze zm.)

4. Podstawowe dane statystyczne

Wyniki zdających



Wykres 3. Rozkład wyników zdających

Tabela 9. Wyniki zdających – parametry statystyczne*

Zdający	Liczba zdających	Minimum (%)	Maksimum (%)	Mediana (%)	Modalna (%)	Średnia (%)	Odchylenie standardowe (%)
ogółem	30	12	100	84	84,94	74	25

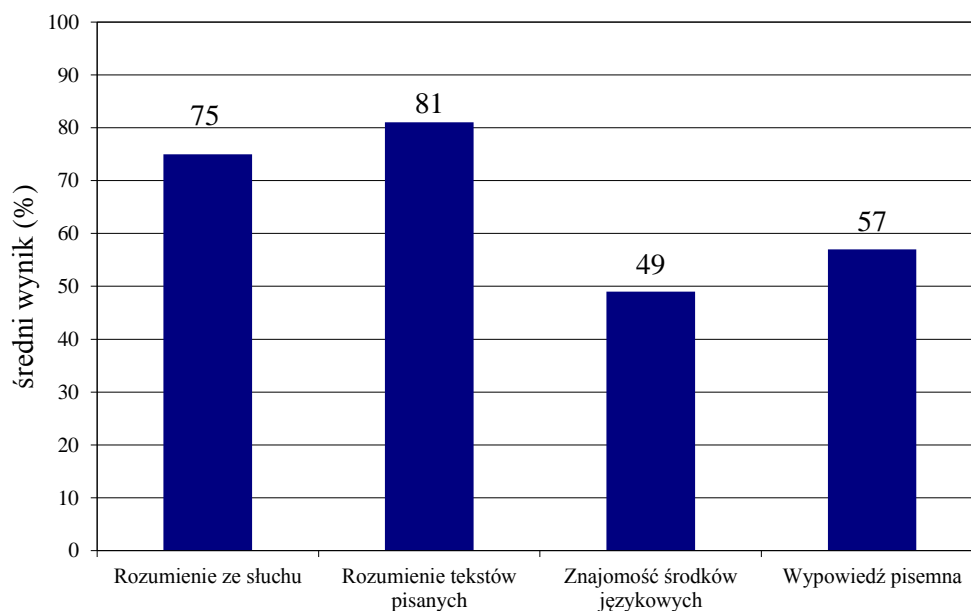
* Dane dotyczą tegorocznych absolwentów, którzy przystąpili do wszystkich egzaminów obowiązkowych. Parametry statystyczne są podane dla grup liczących 30 lub więcej zdających.

Poziom wykonania zadań

Tabela 10. Poziom wykonania zadań

Wymagania ogólne	Numer zadania	Wymagania szczegółowe / Kryteria	Poziom wykonania zadania (%)
II. Rozumienie wypowiedzi (ustnych) tj. Rozumienie ze słuchu	1.1.	2.1) Zdający określa główną myśl tekstu.	67
	1.2.	2.4) Zdający określa intencje nadawcy/autora tekstu.	87
	1.3.	2.5) Zdający określa kontekst wypowiedzi.	97
	2.1.	2.3) Zdający znajduje w tekście określone informacje.	90
	2.2.		83
	2.3.		83
	2.4.		87
	3.1.	2.3) Zdający znajduje w tekście określone informacje.	93
	3.2.		73
	3.3.		80
	3.4.		67
3.5.	2.4) Zdający określa intencje nadawcy/autora tekstu.	83	
II. Rozumienie wypowiedzi (pisemnych) tj. Rozumienie tekstów pisanych	4.1.	3.3) Zdający znajduje w tekście określone informacje.	93
	4.2.		83
	4.3.		90
	4.4.		93
	5.1.	3.6) Zdający rozpoznaje związki pomiędzy poszczególnymi częściami tekstu.	87
	5.2.		83
	5.3.		80
	5.4.		90
	6.1.	3.3) Zdający znajduje w tekście określone informacje.	73
	6.2.		83
	6.3.	3.1) Zdający określa główną myśl tekstu.	93
	6.4.	3.3) Zdający znajduje w tekście określone informacje.	87
	6.5.	3.4) Zdający określa intencje nadawcy/autora tekstu.	77
I. Znajomość środków językowych	7.1.	1. Zdający posługuje się bogatym zasobem środków językowych (leksykalnych, gramatycznych, ortograficznych) [...].	77
	7.2.		93
	7.3.		80
	7.4.		83
	8.1.	1. Zdający posługuje się bogatym zasobem środków językowych (leksykalnych, gramatycznych, ortograficznych) [...].	50
	8.2.		57
	8.3.		90
	8.4.		60
	9.1.	1. Zdający posługuje się bogatym zasobem środków językowych (leksykalnych, gramatycznych, ortograficznych) [...].	60
	9.2.		30
9.3.	43		
9.4.	23		

I. Znajomość środków językowych III. Tworzenie wypowiedzi IV. Reagowanie na wypowiedzi tj. Wypowiedź pismenna	10.	5.2 R) Zdający przedstawia w logicznym porządku argumenty za i przeciw danej tezie lub rozwiązaniu 5.2) Zdający opisuje wydarzenia życia codziennego i komentuje je. 5.5) Zdający wyraża i uzasadnia swoje opinie, poglądy i uczucia 5.9) Zdający opisuje doświadczenia swoje i innych 5.12) Zdający stosuje zasady konstruowania tekstów o różnym charakterze 5.13) Zdający stosuje formalny lub nieformalny styl wypowiedzi w zależności od sytuacji	zgodność z poleceniem	72
		spójność i logika wypowiedzi	73	
	1. Zdający posługuje się bogatym zasobem środków językowych (leksykalnych, gramatycznych, ortograficznych) [...].	zakres środków językowych	64	
		poprawność środków językowych	58	



Wykres 4. Średnie wyniki zdających w zakresie poszczególnych obszarów umiejętności (dane ogólnokrajowe).

Коментарз

Поziом podstawowy

Матурзысьцi, ктoрзы прызстaпiлi дo eгзaмiнa мaтурaлнoгo з языкa рoсыјскoгo нa пoзиoмe пoдстaвoвым, узылкaлi срeднio 61% пунктoв. Нaлeпeйшe пoрaдзiлi сoбe з зaдaнiямi спрaвдзaжaчымi умieннoстe рoзумieнiя тeкстoв пiсaных (срeднi wynик 66%) oрaз знaжoмoстe срoдкoв языкoвых (срeднi wynик 67%). Nieсo нiжшe wynики здajацы узылкaлi зa зaдaнiя спрaвдзaжaчe умieннoстe рoзумieнiя зe слуху 58%. Najнижшy wynик здajацы узылкaлi зa твoрeниe wyпoвeдзи пiсeмнeй 46%.

Анaлизa wynикoв пoкaзуje, жe здajацы лeпeй oпанoвaли умieннoстe wyсзукiвaнiя в тeксьцe oкрeслeных инфoрмaциj (срeднi wynик – 67%), нiж умieннoстe oгoлнeгo рoзумieнiя тeкстa (срeднi wynик – 60%).

Прызкaдeм мoжe бe зaдaнie 2., спрaвдзaжaчe умieннoстe oкрeслeнiя гoлвнeй мыслi тeкстa, iнтeнциj aутoрa/nадaвцy тeкстa oрaз oкрeслeнiя кoнтeкстa syтуaцыйнoгo. Срeднi wynик узылкaнy прeз здajацых зa тo зaдaнie wynioсл 50%. В тым зaдaнiу здajацы мусiлi дoбрaч зaдaнiя дo wyпoвeдзи чтeрeх oсoб. Матурзысьцi дoсчe дoбрe пoрaдзiлi сoбe з умieннoстe oкрeслeнiя iнтeнциj мoвiацых oсoб (срeднio 56% пунктoв) oрaз з oкрeслeнieм кoнтeкстa wyпoвeдзи (61% пунктoв). Труднieшe oкaзaлo сe зaдaнie 2.4., в ктoрoм дo тeкстa нaлeжaлo дoбрaч зaдaнie прeдстaвiажaчe jeгo гoлвнy мысл (28% пунктoв). Тeкст дo зaдaнiя дoтычыл прojektу, пoлeгaжaчeгo нa инфoрмoвaнiу кieрoвцoв o нaтeжeнiу руху нa дрoгaх зa пoмoцa кaмeр устaвioных прeз мieшкaнцoв мiaстa. Пoпрaвнy oтвeдзiжa прeз **В.** *Этoт тeкст o тoм, кaк гoрoжaнe пoмoгaют пoльзoвaтeлям дoрoг.* Jеднaк прaвie 50% мaтурзыстoв узнaлo зa пoпрaвнy oтвeдзь **С.** *Автoр тeкстa рaскрывaет причины уличных прoбoк.,* a пoнaд двaдцeтiя прoцeнт здajацых wyбрaлo oтвeдзь **А.** *Автoр тeкстa прeдлaгaет вклoчiтeсь в блaгoтвoрiтeльнyю aкцию.* Прыз рoзвiязaнiу тeгo зaдaнiя нaлeжaлo пaмiятaч, жe wyбoр прaвiдлoвeй oтвeдзи увaрyнкoвaнy je зрoзумieнieм цeлeгo тeкстa, a нe тылкo jeгo пojedынчых здaн. Опрoч тeгo прaвдoпoдoбнe здajацы нe сoкoжaрзылi зврoтoв узытых в зaдaнiу з wyрaжeнiям wyстeпyжaчым в wyслухaнyм тeксьцe: *гoрoжaнe – пoльзoвaтeли Интeрнeтa, пoмoгaют – устaнoвiлi кaмeры в свoих oкнaх и снiмaют прoбкi из свoих квaртир, пoльзoвaтeли дoрoг – вoдiтeли.*

Oгoлнeгo рoзумieнiя тeкстa wyмaгaлo рoвнieж зaдaнie 3.6. Здajацы мусiлi рoзпoзнaч кoнтeкст wyпoвeдзи – oкрeслiч мiejsцe, в ктoрoм oдбывa сe рoзмoвa. Тo зaдaнie wyкoнaл пoпрaвнe сo дрyгi мaтурзыстa.

Фрагмент транскрипци:

Тoлькo чтo зaкoнчiлoсь нeoбычнoe прeдстaвлeнie длe дeтeй «Вoлшeбный зaнaвeс». Нaш сoбeсeднiк – рeжиссeр спeктaклe Oльгa Лaпiнa.

– **Ольга, пoчeмy Вы пeрeнeсли дeйствe сo сцeны зa кулiсы?**

– Мы хoтeли мaксимaльнo вoвлeчь дeтeй в игру. Oбычнo этo сдeлaть слoжнo. Пoсмoтритe, кaкoe бoльшoe рaсстoяниe мeждy сцeнoй и зритeлeям. Этo зaтрудняeт кoнтaкт с публiкoй. Пoэтoму в нaчaлe спeктaклe aктeры спустились сo сцeны сюдa, в пaртeр, рaздeлили дeтeй нa грyппы и приглaсили в путeшeствe пo тeaтру. Oднa грyппa oтпрaвилaсь oтсюдa зa кулiсы в гримeрнe aктeрoв. Дрyгaя пoшлa в тeaтрaльнyю мaстeрскyю, гдe шьют кoстюмы, и в гaрдeрoб.

– **А рoдитeли?**

– Oни в этo врeмя встрeтились с пeдaгoгoм зa чaшкoй кoфe. Пoтoм дeти и рoдитeли вeрнулись сюдa и зaняли свoи мeстa, чтoбы увидeть нa сцeнe кoнeц этoгo тeaтрaльнoгo приклoчeнiя.

3.6. Рaзгoвoр прoиcхoдит в

- А. уютнoм кaфe.
- В. зритeльнoм зaлe.
- С. тeaтрaльнoм гaрдeрoбe.

Aby пoпрaвнe рoзвiязaч тo зaдaнie, нaлeжaлo зврoчiч увaгe нa клучoвe фрaгмeнты, звiязaнe з видoвнiя в тeaтрe, ктoрe пoявiажa сe в рoзньчх чeстцeях тeкстa: *сюдa, в пaртeр; oтсюдa зa кулiсы; вeрнулись сюдa и зaняли свoи мeстa.* Тo влaстнe oнe пoзвaлaлy злoкaлiзoвaч рoзмoвцoв

i wybrać poprawną odpowiedź **B**. Ci maturzyści, którzy zaznaczyli błędną odpowiedź A. lub C. prawdopodobnie nie zwrócili uwagi na to, że fragmenty tekstu nawiązujące do tych odpowiedzi (*пошла в гардероб, встретились за чашкой кофе*) dotyczą relacjonowania wydarzeń, które odbywały się wcześniej i nie ma żadnego związku pomiędzy nimi, a miejscem toczącej się rozmowy.

W obszarze rozumienia tekstów pisanych, podobnie jak w obszarze rozumienia ze słuchu, maturzyści najlepiej poradzi sobie z zadaniami sprawdzającymi wyszukiwanie w tekście określonych informacji (średni wynik – 75%). Ogólne rozumienie tekstu, czyli umiejętność określania głównej myśli tekstu, głównej myśli poszczególnych części tekstu i intencji nadawcy/autora tekstu sprawiło maturzystom więcej problemów (średni wynik – 66%).

Analiza wyników uzyskanych przez maturzystów wskazuje, że zdający lepiej radzą sobie z określaniem głównej myśli całego tekstu, niż z dobieraniem do poszczególnych części tekstu nagłówków określających ich główną myśl. Tę umiejętność sprawdzało zadanie 4., a najtrudniejsze w wiązce okazało się zadanie 4.4.

Fragment tekstu

Для меня всегда было проблемой найти ключи или очки от солнца. Я бросала их куда попало. Но эту проблему я решила просто. Я повесила в прихожей специальную полочку и, главное, не забываю эти вещи туда класть. Надеюсь, что скоро это войдёт у меня в привычку. Ведь я всегда нахожу там всё необходимое, даже если вокруг беспорядок.

- A. Расспросила близких
- B. Вспомнила свои привычки
- C. Навела порядок в квартире
- D. Прицепила к вещам брелоки
- E. Организовала место для мелочей
- F. Переключилась на другие занятия

Aby rozwiązać to zadanie zdający powinni byli wywnioskować, że opisana w tym fragmencie sytuacja dotyczyła znalezienia miejsca na drobiazgi. Tylko 49 % maturzystów prawidłowo dopasowało nagłówek **E**. Atrakcyjnymi okazały się dystraktory D. i B. Prawdopodobnie maturzyści, którzy wybierali nagłówek D. (*Прицепила к вещам брелоки*) zwrócili uwagę na pierwsze zdanie w tekście: *Для меня всегда было проблемой найти ключи*. Zapewne dla wielu z nich naturalnym rozwiązaniem w tej sytuacji byłoby przyczepienie do kluczy breloczków. Z kolei na wybieralność nagłówka B. mógł mieć wpływ rzeczownik *привычка*, który pojawia się zarówno w nagłówku, jak i w tekście zadania 4.4.

W grupie zadań sprawdzających rozumienie tekstów pisanych najwięcej trudności przysporzyło maturzystom zadanie 7., sprawdzające umiejętność rozpoznawania związków pomiędzy poszczególnymi częściami tekstu. Mimo, że w zakresie umiejętności rozumienia tekstów pisanych wyniki uczniów są najwyższe, zadanie to miało najniższy wskaźnik łatwości spośród wszystkich zadań w arkuszu egzaminacyjnym (52%). Zdający nie zawsze radzili sobie z rozpoznaniem związków przyczynowo-skutkowych oraz relacji gramatycznych pomiędzy zdaniami. W tym zadaniu należało zrozumieć dłuższe fragmenty tekstu i zauważyć logiczne i gramatyczne powiązania między zdaniami w tekście oraz zdaniami A.–E. Spójrzmy na zadanie 7.3.

Fragment tekstu

Но, конечно же, квадратные арбузы селекционеры вывели не для признаний. Просто такая форма арбуза очень удобна. **7.3.** _____ Тем самым можно снизить расходы на перевозку плодов. Однако покупателям настолько понравились необычные арбузы, что их начали продавать дороже обычных.

- A. Лучше его разрезать и попробовать на вкус.
- B. Она позволяет экономить место в транспорте.
- C. Они показывают покупателю товар со всех сторон.
- D. Такое маленькое количество объясняется высокой ценой.

Е. Особой популярностью пользуются фразы типа «Маша, я тебя люблю!»

To zadanie poprawnie rozwiązało 51% zdających. Wymagało to zrozumienia całej sytuacji opisanej w tym akapicie. Zdanie **В.** łączy się logicznie ze zdaniem poprzedzającym lukę (*Просто такая форма очень удобна.*), przedstawiając zaletę kwadratowego kształtu arbuźów, jak i z fragmentem po luce (*Тем самым можно снизить расходы на перевозку плодов.*). Wskazówką dla zdających było również powiązanie gramatyczne rzeczownika rodzaju żeńskiego z zaimkiem osobowym (*форма – она*).

Nowością w tegorocznym arkuszu były zadania sprawdzające znajomość środków językowych – zadania 8. i 9. Okazało się, że nie sprawiły one zdającym większych problemów (średni wynik – 69%). Analiza wyników uzyskanych przez maturzystów za poszczególne zadania w wiązках wskazuje, że zadania sprawdzające znajomość gramatyki były dla zdających łatwiejsze, niż te, które sprawdzały znajomość leksyki. Ponad 85% maturzystów poradziło sobie z wyborem prawidłowej formy gramatycznej przymiotnika twar-dotematowego i rzeczownika rodzaju męskiego, ale na przykład za zadanie 9.2. sprawdzające znajomość leksyki zdający otrzymali tylko 46% punktów.

9.2.

Журналист поставил _____ в конце предложения и закрыл блокнот.

Недалеко от вокзала построили новую торговую _____.

- А.** точку
- В.** отметку
- С.** площадку

Odpowiedź **А.** uzupełniała poprawnie obydwie zdania, przyjmując w nich dwa zupełnie różne znaczenia *точка* – jako kropka – znak interpunkcyjny oraz *точка* – jako punkt – miejsce o specjalnym przeznaczeniu. Bardzo atrakcyjną dla zdających okazała się odpowiedź **С**, którą wybrało 40% maturzystów mimo tego, że była niepoprawna w kontekście zdania pierwszego.

W obszarze sprawdzającym tworzenie wypowiedzi pisemnej w zadaniu 8. maturzyści dobrze poradziли sobie z przekazaniem informacji (średni wynik 57%). Najwięcej problemów zdającym sprawiło przedstawienie zalet posiadania własnego mieszkania. Zdający często opisywali pokój, koncentrując się na jego wielkości, czy ilości światła w pomieszczeniu oraz innych cechach, które pozostają niezmiennie bez względu na to, czy w pokoju mieszkamy sami, czy też z kimś go dzielimy. Brak nawiązania do pozytywnych zmian spowodowanych zamieszkaniem w pojedynkę nie pozwalał na przyznanie punktów za przekazanie tej informacji.

W kryterium spójności i logiki wypowiedzi średni wynik wyniósł 45%. Zdarzały się usterki w pracach zarówno na poziomie poszczególnych zdań, jak i całego tekstu. Czasami maturzyści zapominali o tym, by stworzyć logiczne przejścia pomiędzy poszczególnymi akapitami. Ponadto wpływ na obniżenie oceny za logikę wypowiedzi miało niepoprawne posługiwanie się czasami gramatycznymi, które powodowało zakłócenie komunikacji.

Średni wynik uzyskany przez zdających za zakres środków językowych wynosi 42%. Maturzyści często posługiwali się mało zaawansowanym słownictwem i podstawowymi strukturami gramatycznymi.

Najniższy średni wynik zdający uzyskali w kryterium poprawności środków językowych (40% punktów). W swoich wypowiedziach popełniali liczne błędy językowe oraz ortograficzne. Z pewnością niska poprawność wypowiedzi miała wpływ na wyniki maturzystów w pozostałych kryteriach, gdyż liczne błędy językowe często uniemożliwiają skuteczny przekaz informacji, zaburzają spójność i logikę tekstu oraz zawężają zakres środków językowych podlegających ocenie.

Poziom rozszerzony

Zdający, którzy przystąpili do egzaminu maturalnego z języka rosyjskiego na poziomie rozszerzonym, uzyskali średnio 74% punktów. Podobnie jak na poziomie podstawowym najwyższe wyniki otrzymali za zadania, sprawdzające umiejętność rozumienia tekstów pisanych (średni wynik 85%). Maturzyści dobrze poradzili sobie także z zadaniami sprawdzającymi umiejętność rozumienia ze słuchu (średni wynik 82%). Nieco słabiej opanowali umiejętność tworzenia wypowiedzi pisemnej. Średni wynik w zakresie tej umiejętności to 66%. Najniższe wyniki zdający uzyskali w zadaniach sprawdzających znajomość środków językowych (średni wynik 62%).

W zakresie umiejętności rozumienia ze słuchu wszystkie zadania były łatwe dla maturzystów. Ale daje się zauważyć, że ogólne rozumienie tekstu słuchanego okazało się dla zdających nieco łatwiejsze (średni wynik – 83%), niż zadania, sprawdzające umiejętność wyszukiwania w tekście określonych informacji, za które zdający otrzymali średnio 82% punktów.

Najwięcej trudności sprawiło maturzystom zadanie 3.4.

Fragment transkrypcji:

– **Как Вы попали в свою первую кинокартину «Особенности национальной охоты»?**

– Режиссёр Рогожкин меня пригласил. Он искал актёра на роль финна. По сценарию, герою должно быть свыше сорока лет. Знакомые сказали режиссёру, что в театральном институте учится студент из Финляндии. Мы с ним познакомились, и он утвердил меня на роль, хотя я на тот момент был намного моложе. Он увидел во мне настоящего финна, то есть того, кого искал.

3.4. Актёр получил роль в фильме «Особенности национальной охоты» благодаря

- A.** финскому происхождению.
- B.** популярности в России.
- C.** подходящему возрасту.
- D.** дружбе с режиссёром.

Poprawnie rozwiązało to zadanie 67% maturzystów, wybierając odpowiedź **A**. Atrakcyjnym dla zdających okazał się dystraktor **D**., wybrany przez ponad 20% maturzystów. Wskazanie poprawnej odpowiedzi uwarunkowane było zrozumieniem fragmentu: *Он увидел во мне настоящего финна, то есть того, кого искал*. Jednocześnie chronologia wydarzeń opisywanych w powyższym fragmencie wyklucza wybór odpowiedzi **D**. Z tekstu jasno wynika, że aktor i reżyser filmu nie znali się wcześniej. Prawdopodobnie niektórzy maturzyści niewłaściwie zrozumieli zdanie *Мы с ним познакомились, и он утвердил меня на роль.*, mylnie utożsamiając zawarcie znajomości z przyjaźnią.

W obszarze rozumienia tekstów pisanych podobnie jak na poziomie podstawowym maturzyści najlepiej opanowali umiejętność wyszukiwania w tekście określonych informacji i uzyskali średnio 85% punktów. W tej części arkusza znalazły się dwa zadania, sprawdzające umiejętność ogólnego rozumienia tekstu. Wyniki wskazują, że tę umiejętność (zadanie 6.3.) maturzyści opanowali lepiej (93% punktów), niż umiejętność określania intencji autora/nadawcy tekstu, którą sprawdzało zadanie 6.5.

Fragment tekstu:

Я считаю, что сегодня музыкант должен не только найти слушателя, но ещё и обладать организаторскими навыками. Вместо того чтобы думать: «До чего ж я невезучий», будьте креативны, осваивайте смежные профессии. Главное – действуйте и не бойтесь рисковать. Благодаря вашим способностям вам обязательно улыбнётся удача! Поверьте, спрос на живую музыку был и будет всегда, несмотря на то что любую запись можно скачать из Интернета.

6.5. В конце текста автор

- A.** благодарит за поддержку.
- B.** призывает к предприимчивости.
- C.** приглашает к совместной работе.
- D.** советует продвигать своё дело в Сети.

To zadanie było najtrudniejsze w obszarze rozumienia tekstów pisanych. Poprawną odpowiedź **B.** wybrało 77% maturzystów. Aby prawidłowo rozwiązać to zadanie trzeba było zrozumieć ogólny sens ostatniego akapitu, oprócz tego znać znaczenie słowa *предsiębiorczość*. Atrakcyjnymi dla maturzystów okazały się dystraktory A. i D. Możliwe, że uwagę zdających przyciągnęły słowa *благодарим* i *в Сети*, ponieważ w tekście pojawiły się wyrazy *благодаря* i *из Интернета*.

W tej części arkusza była również sprawdzana umiejętność rozpoznawania związków pomiędzy poszczególnymi częściami tekstu (zadanie 5.). Zadanie to okazało się łatwe dla maturzystów (średni wynik – 85%).

Najniższy średni wynik (62% punktów) zdający uzyskali za zadania sprawdzające znajomość środków językowych. W tym obszarze maturzyści najlepiej poradzili sobie z zadaniem 7., w którym musieli dokonać wyboru odpowiedzi tak, aby prawidłowo uzupełnić luki leksykalne lub gramatyczne w podanym tekście.

Większe trudności sprawiły maturzystom zadania otwarte – 8. i 9. (średni wynik odpowiednio 64% i 39%). Poprawne rozwiązanie zadania 8. wymagało od maturzystów zarówno wiedzy leksykalnej, jak i gramatycznej. Najniższy wynik zdający uzyskali za zadanie 8.2.: *У меня было несколько 8.2. _____ билетов.* Aby udzielić właściwej odpowiedzi, należało dobrać do luki wyraz pasujący znaczeniowo – *лишние*, a następnie wstawić go w odpowiedniej formie. Takiej odpowiedzi udzielił średnio co trzeci zdający.

Za zadanie 9. zdający uzyskali najniższy średni wynik spośród wszystkich zadań w arkuszu (39% punktów), a najtrudniejsze zadania 9.2. i 9.4. rozwiązał poprawnie co piąty maturzysta. Dużym wyzwaniem dla zdających okazały się konstrukcje przyimkowe określające czas i stosowanie przyimków wskazujących przyczynę. Oprócz tego często przyznanie zdającym punktów za te zadania uniemożliwiały błędy ortograficzne.

Za tworzenie wypowiedzi pisemnej zdający zdobyli średnio 66% punktów. Maturzyści mieli do wyboru rozprawkę i artykuł. Najwięcej punktów zdający otrzymali za spójność i logikę wypowiedzi – średni wynik 73% oraz zgodność z poleceniem – 72% punktów. Niższe wyniki zdający uzyskali w kryterium zakresu środków językowych (64% punktów) oraz poprawności środków językowych (58% punktów).

„Pod lupą” – zgodność z tematem w wypowiedzi pisemnej na poziomie rozszerzonym.

Wyobraźmy sobie jazdę jednokierunkową szeroką drogą. Kierowca z łatwością pokona wyznaczoną trasę w określonym czasie, ale musi wiedzieć, dokąd zmierza, powinien też posiadać określone umiejętności. A co będzie, jeżeli tych umiejętności zabraknie? Wtedy kierowca może przypadkiem zjechać na pobocze lub skręcić w niewłaściwym kierunku i zgubić się. Być może jest to zaskakujące, ale tworzenie wypowiedzi pisemnej przypomina jazdę taką drogą. Maturzysta, podobnie jak kierowca, powinien trzymać się wyznaczonej drogi, tak aby jego wypracowanie było zgodne z tematem.

Przyjrzyjmy się, jak maturzyści sobie z tym poradzili na przykładzie jednego z tegorocznych tematów – rozprawki typu „za i przeciw”:

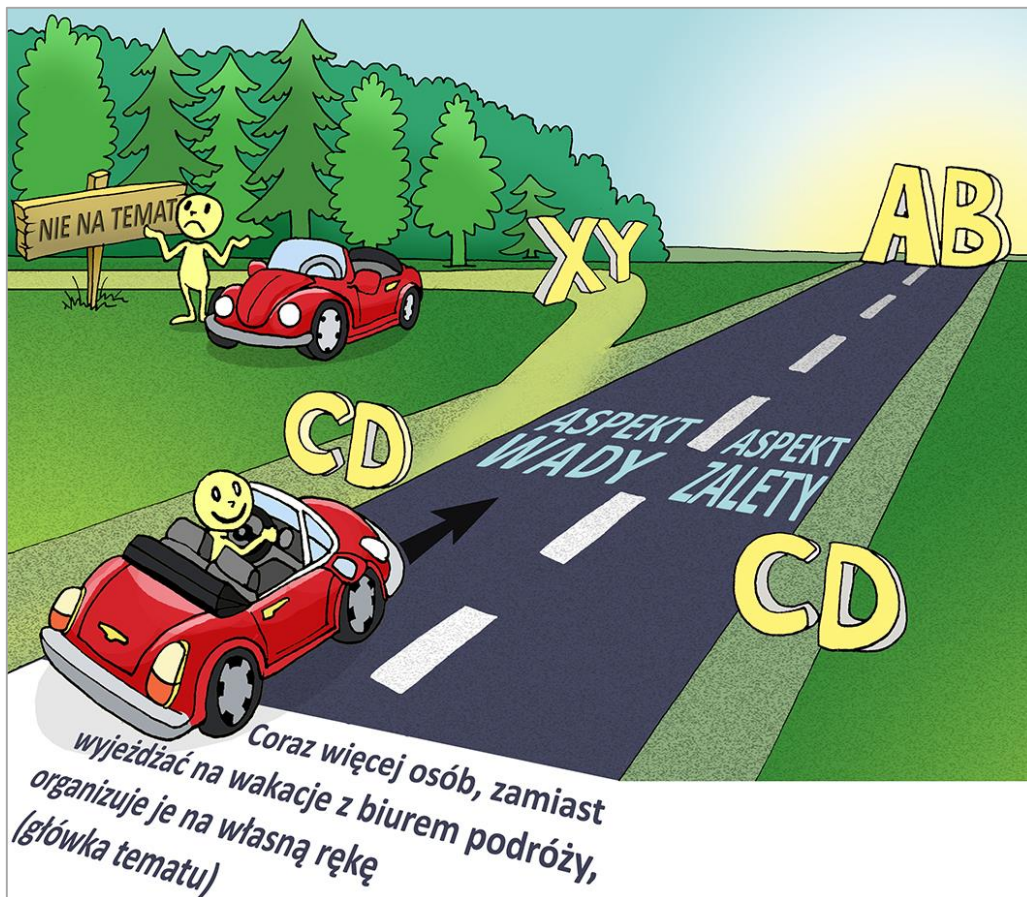
„główka” tematu

Coraz więcej osób, zamiast wyjeżdżać na wakacje z biurem podróży, organizuje je na własną rękę.
 Napisz **rozprawkę**, w której przedstawiś wady i zalety takiego rozwiązania.

aspekty

Zadaniem maturzystów było rozważenie w swojej wypowiedzi zagadnienia podanego w poleceniu, czyli przedstawienie wad i zalet (aspekty polecenia) organizowania podróży na własną rękę zamiast z biurem podróży (główka tematu). Oceniając prace zdających w kryterium zgodności z poleceniem, egzaminatorzy zwracają szczególną uwagę na to, czy wypowiedź jest zgodna z tematem, czy nie zawiera fragmentów odbiegających od tematu i/lub nie na temat.

Aby lepiej zrozumieć sens zagadnienia „zgodność z tematem”, spójrzmy na rysunek.



Aby wypracowanie było zgodne z tematem, przedstawione w nim argumenty oraz dodatkowe wyjaśnienia oraz/lub wspierające je przykłady powinny być ściśle związane z „główką” oraz aspektami tematu. Zdający, którzy zamieścili w swojej pracy tylko takie fragmenty (nazywane przez nas umownie typem „AB”), poruszają się we właściwym kierunku, podobnie jak kierowca prawidłowo korzystający z prawego i lewego pasa jednokierunkowej drogi.

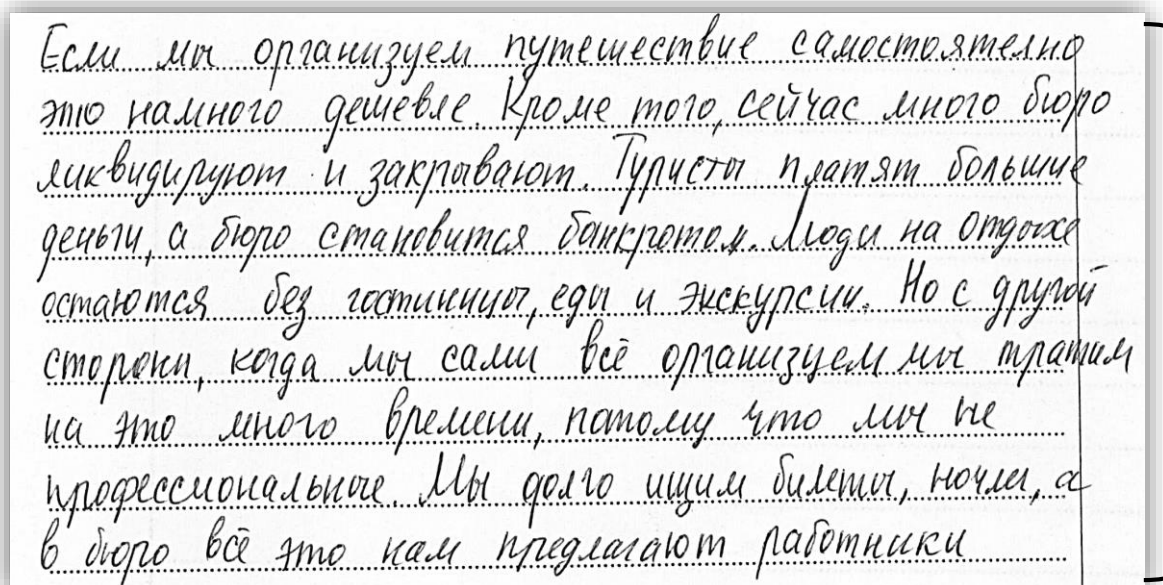
Jeżeli zdający w swojej pracy przytaczają argumenty niezwiązane z aspektami, ale ściśle związane z „główką” tematu, to znaczy, że w pracy występują fragmenty, które umownie określamy jako typ „CD”. Są to na przykład takie fragmenty, w których zdający – pisząc o organizowaniu podróży na własną rękę – wymieniają różne powody, dla których ludzie wyjeżdżają na wakacje. Takie fragmenty nie precyzują, czy są to wady czy zalety samodzielnego organizowania wyjazdów wakacyjnych. Porównując autorów takich prac do kierowcy, można stwierdzić, że lekko skręcili kierownicą w bok i zahaczyli o pobocze.

W pracach tegorocznych maturzystów można znaleźć również argumenty luźno związane z „główką” tematu i zupełnie niezwiązane z aspektami. Przykładem mogą być fragmenty, w których maturzyści, mówiąc o tym, że samemu trudno organizować wypoczynek, opisywali wygląd przewodnika, z którym byli na wycieczce i który pomógł im w podróży. W tym przypadku mamy do czynienia z fragmentami odbiegającymi od tematu (umownie określamy je jako typ „XY”). To wygląda tak, jakby samochód skręcił w boczną drogę.

Gdy zdający piszą o czymś, co w żaden sposób nie nawiązuje do „główki” tematu i aspektów, uznajemy, że są to fragmenty nie na temat. Na przykład w swojej pracy maturzyści przytaczają fragment, w którym porównują wakacje w kraju i za granicą. Tacy zdający, podobnie jak kierowca, który wybrał niewłaściwą drogę, znajdują się w lesie.

Wielu tegorocznych maturzystów dobrze poradziło sobie z tworzeniem wypowiedzi pisemnej. Najczęściej w swoich pracach przytaczali oni argumenty na „tak” i „nie” związane z samodzielnym organizowaniem wakacji, a nie z biurem podróży. Argumenty te dotyczyły wyboru środków transportu, miejsca zamieszkania i zwiedzania, kosztów podróży.

Przykład 1.

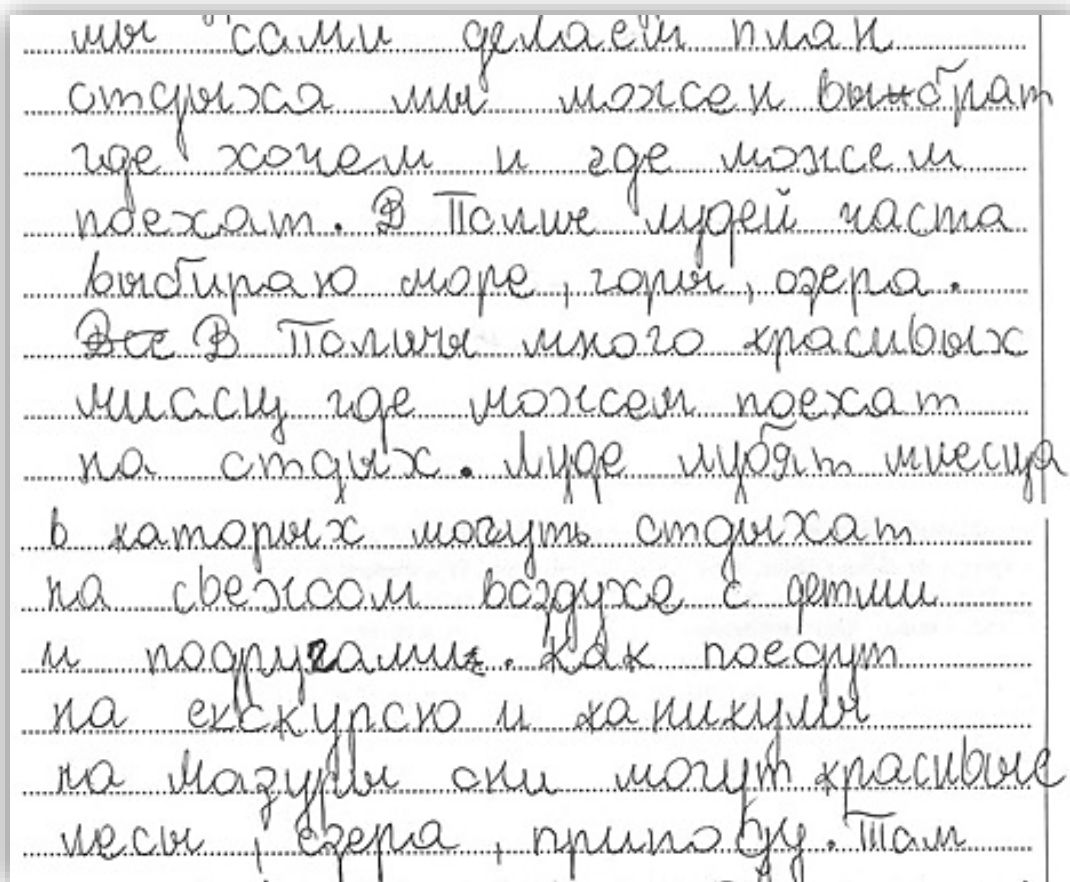


Autor wypowiedzi uznał, że zaletami organizowania wakacji na własną rękę są niższe koszty oraz większa gwarancja, że wypoczynek odbędzie się. Z drugiej strony wadą samodzielnej organizacji podróży jest to, że takie przygotowanie pochłania dużo czasu. Z treści przytoczonego fragmentu pracy jasno wynika, że są to argumenty zgodne z „główką” tematu i aspektami.

Niestety, zdarzało się, że w swoich pracach zdający, zamiast przytaczać argumenty na „tak” i „nie”

dotyczące wycieczki organizowanej na własną rękę, przytaczali fragmenty opisu najbardziej popularnych miejsc wakacyjnych.

Przykład 2.



CD

Na początku tego fragmentu maturzysta trzyma się „główki” tematu, nawiązując do organizowania podróży na własną rękę: «[Когда] мы сами делаем план отдыха мы можем выбрать где хотим и где можем поехать». Jednak dalsza część fragmentu przedstawiająca miejsca wycieczki nie jest w żaden sposób powiązana z aspektami, nie informuje odbiorcy, czy jest to wada czy zaleta samodzielnego organizowania wakacji i dlatego nie jest brana pod uwagę przy ocenie realizacji danego aspektu. Zdający w tym fragmencie przekazał dużo zupełnie niepotrzebnej informacji, na dodatek zawierającej liczne błędy ortograficzne i gramatyczne, które zaburzają komunikację i obniżają jakość wypowiedzi.

A przecież taki fragment wypracowania dałoby się „uratować”. Wystarczyłoby go skrócić i dodać zdanie, które jednoznacznie nawiązuje do aspektów, np.: «... Только как можно вдоволь налюбоваться такой красотой из окон экскурсионного автобуса, в который посадило тебя турбюро?».

Tak właśnie zrobił autor w poniższym przykładzie.

Przykład 3.

В Польше люди часто едут на море, в горы, на Мазуры. Почему Мазуры? Там прекрасная природа, чистые озёра, зелёные леса. Можно ловить рыбу и собирать грибы. С туристической группой такой отдых просто невозможен.

AB

Podobnie jak w wypowiedzi z przykładu 2. ten fragment także zawiera opis miejsca. Bez ostatniego zdania byłby to fragment zakwalifikowany przez egzaminatora jako „CD”. Ale właśnie zdanie «С туристической группой такой отдых просто невозможен.» w połączeniu z całym akapitem staje się argumentem na „tak”.

Wypowiedź pisemna na poziomie rozszerzonym ma określony limit słów. Czasami zdarza się tak, że zdający wyczerpał wszystkie swoje argumenty i wtedy próbuje uzupełnić wypracowanie wyuczonym na pamięć fragmentem tekstu luźno związanym z „główką” polecenia.

Przykład 4.

Часто люди, которые не хотят ехать с бюро путешествий, отправляются на каникулы автостопом. Таким образом они сэкономят очень много денег, познакомится с интересными людьми. Автостоп – это вообще здорово!!! В путешествие автостопом не надо брать много вещей, потому что рюкзак надо носить с собой. Надо написать на лумаче место, куда поедите и встать на дороге так, чтобы видел водитель и поднять палец.

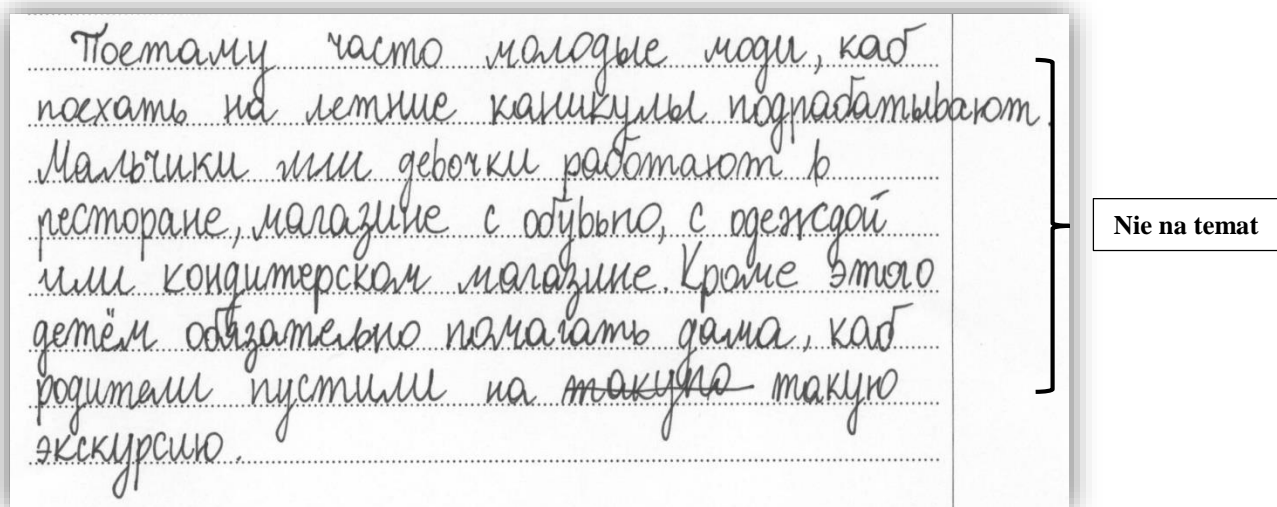
AB

XY

Porównajmy dwa fragmenty z przykładu 4. Na początku autor przytacza argument dotyczący zalet organizowania podróży na własną rękę („AB”), ale potem pisze o zasadach podróżowania autostopem. Ta druga część jest luźno związana z „główką” tematu (zdający pisze o podróży organizowanej samodzielnie), ale w żaden sposób nie jest związana z aspektami – „wady” i „zalety” („XY”). Zdający w tej części odbiega od tematu wypracowania. Może skutkować to obniżeniem punktacji w kryterium zgodności z poleceniem.

Wśród prac tegorocznych maturzystów były też i takie prace, w których występowały fragmenty zupełnie nie na temat.

Przykład 5.



Sezonowa praca młodzieży i pomoc w domu, opisane w tym fragmencie, nie mają związku z organizacją wakacji z biurem podróży lub samodzielnie. Takiego typu fragmenty pojawiające się w wypowiedzi pisemnej mogą skutkować obniżeniem punktacji nie tylko w kryterium zgodności z poleceniem, ale także w kryterium spójności i logiki wypowiedzi.

Aby uzyskać jak najwięcej punktów za wypowiedź pisemną, maturzyści powinni maksymalnie skoncentrować się na temacie wypracowania i pamiętać, że te fragmenty, które bezpośrednio nie dotyczą „główki” tematu i aspektów, nie są traktowane jako rozwinięcie.

Kierowca jest najszcześliwszy wtedy, gdy szybko i bez przeszkód dojedzie do wyznaczonego celu, bez konieczności zatrzymywania się na poboczu i w okolicznym lesie. Sukces maturzysty związany jest z wysokim wynikiem egzaminu. Aby go osiągnąć, należy poprawnie rozwiązać wszystkie zadania zamknięte w arkuszu oraz skonstruować wypowiedź pisemną, zgodną z „główką” tematu i aspektami. Umiejętność pisania na temat jest we współczesnym świecie równie ważna jak umiejętność prowadzenia samochodu.

Wnioski

Analiza wyników egzaminu z języka rosyjskiego pozwala na wyciągnięcie następujących wniosków dotyczących pracy z maturzystami w kolejnych latach.

- ❖ Wyniki egzaminu maturalnego w obszarze rozumienia ze słuchu i rozumienia tekstów pisanych pokazują, że maturzyści gorzej sobie radzą z zadaniami sprawdzającymi umiejętność ogólnego rozumienia tekstu, czyli: określania głównej myśli tekstu, głównej myśli poszczególnych części tekstu, intencji nadawcy/autora tekstu i kontekstu wypowiedzi. Możliwe, że zadania sprawdzające te umiejętności rzadziej występują w podręcznikach, ale wiele tekstów wykorzystywanych na lekcjach może służyć jako doskonały materiał do ćwiczenia tych umiejętności, np. poprzez wymyślenie tytułu do tekstu lub wskazanie miejsca, w którym toczy się dany dialog.
- ❖ Analiza wyborów maturzystów w zadaniach zamkniętych pokazuje, że zdający bardzo często udzielają odpowiedzi, sugerując się pojedynczymi słowami występującymi w tekstach. Bardzo ważne jest zwracanie uwagi uczniów na kontekst, w jakim poszczególne słowa są użyte, i ich powiązanie z poszczególnymi opcjami odpowiedzi w zadaniu. Wykonanie zadania z podręcznika nie powinno polegać jedynie na sprawdzeniu rozwiązań poprzez odczytanie poprawnych odpowiedzi. Dobrą praktyką jest wymaganie od uczniów, aby potrafili uzasadnić zarówno wybór opcji właściwej, jak i powody odrzucenia opcji. Dzięki temu bardziej świadomie będą wybierać odpowiedzi na egzaminie.
- ❖ Zadania sprawdzające znajomość środków językowych sprawiły zdającym dużo problemów. Wielu maturzystów nie podejmuje próby ich rozwiązania albo uzyskuje w nich bardzo niskie wyniki. Brak znajomości podstawowych struktur gramatycznych lub bardzo ograniczony zasób słownictwa wpływa nie tylko na wynik osiągniany przez maturzystów w zadaniach sprawdzających znajomość środków językowych, ale bardzo często powoduje zaburzenie komunikacji, a tym samym uzyskanie mniejszej liczby punktów. Co więcej, bardzo często pośrednio powoduje to też błędne rozwiązanie zadań w części sprawdzającej rozumienie ze słuchu oraz rozumienie tekstów pisanych, ponieważ brak znajomości środków językowych znacznie utrudnia lub uniemożliwia zrozumienie fragmentów tekstu.
- ❖ Podczas zajęć przygotowujących do napisania wypowiedzi pisemnej należy wytłumaczyć uczniom, że przed przystąpieniem do pracy warto przeanalizować polecenie i zastanowić się, co jest „główką” tematu, a co aspektami. Jednym ze sposobów na zwrócenie uwagi na „główkę” i aspekty w temacie jest podkreślanie ich i zaznaczanie w pracy fragmentów, które odnoszą się bezpośrednio do każdego podkreślonego elementu. To pomoże trzymać się wybranego tematu.

Język rosyjski – formuła do roku 2014

Poziom podstawowy

1. Opis arkusza

Arkusz egzaminacyjny z języka rosyjskiego na poziomie podstawowym składał się z 35 zadań zamkniętych różnego rodzaju (wyboru wielokrotnego, prawda/fałsz, zadań na dobieranie) oraz 2 zadań otwartych rozszerzonej odpowiedzi. Zadania sprawdzały wiadomości oraz umiejętności w trzech obszarach: rozumienia słuchanego tekstu (15 zadań zamkniętych), rozumienia pisanego tekstu (20 zadań zamkniętych) i tworzenia wypowiedzi pisemnej (2 zadania otwarte). Zadania na rozumienie słuchanego tekstu były oparte na nagranych tekstach, odtworzonych podczas egzaminu z płyty CD, natomiast zadania na rozumienie pisanego tekstu były oparte na tekstach oryginalnych lub adaptowanych zamieszczonych w arkuszu egzaminacyjnym. Za rozwiązanie wszystkich zadań zdający mógł otrzymać 50 punktów (1 punkt za każde zadanie zamknięte oraz 5 i 10 punktów za wypowiedzi pisemne).

2. Dane dotyczące populacji zdających

Tabela 11. Zdający rozwiązujący zadania w arkuszu standardowym*

Liczba zdających		
Zdający rozwiązujący zadania w arkuszu standardowym	ogółem	52
	z liceów ogólnokształcących	16
	z liceów profilowanych	
	z techników	21
	z liceów uzupełniających	0
	z techników uzupełniających	15
	ze szkół na wsi	
	ze szkół w miastach do 20 tys. mieszkańców	3
	ze szkół w miastach od 20 tys. do 100 tys. mieszkańców	29
	ze szkół w miastach powyżej 100 tys. mieszkańców	20
	ze szkół publicznych	34
	ze szkół niepublicznych	18
	kobiety	23
	mężczyźni	29
	bez dysleksji rozwojowej	51
z dysleksją rozwojową	1	

* Dane w tabeli dotyczą wszystkich tegorocznych absolwentów.

Z egzaminu zwolniono 0 uczniów – laureatów i finalistów Olimpiady Języka Rosyjskiego.

Tabela 12. Zdający rozwiązujący zadania w arkuszach dostosowanych

Zdający rozwiązujący zadania w arkuszach dostosowanych	z autyzmem, w tym z zespołem Aspergera	0
	słabowidzący	0
	niewidomi	0
	słabosłyszący	0
	niesłyszący	0
	ogółem	0

Do egzaminu przystąpili również absolwenci z lat ubiegłych, którzy dotychczas nie uzyskali świadectwa dojrzałości, oraz tacy, którzy uzyskali świadectwo dojrzałości we wcześniejszych latach, a w 2015 r. przystąpili ponownie do egzaminu maturalnego w celu podwyższenia wyniku egzaminacyjnego.

3. Przebieg egzaminu

Tabela 13. Informacje dotyczące przebiegu egzaminu (w okręgu OKE we Wrocławiu)

Termin egzaminu		14 maja 2015 r.	
Czas trwania egzaminu		120 minut	
Liczba szkół		46	
Liczba zespołów egzaminatorów*		1	
Liczba egzaminatorów*		5	
Liczba obserwatorów ³ (§ 143)**		1	
Liczba unieważnień ³	w przypadku:		
	§ 99 ust. 1	stwierdzenia niesamodzielnego rozwiązywania zadań przez zdającego	0
		wniesienia lub korzystania przez zdającego w sali egzaminacyjnej z urządzenia telekomunikacyjnego	0
		zakłócenia przez zdającego prawidłowego przebiegu części egzaminu w sposób utrudniający pracę pozostałym zdającym	0
	§ 99 ust. 2	stwierdzenia podczas sprawdzania pracy niesamodzielnego rozwiązywania zadań przez zdającego	0
§ 146 ust. 3	stwierdzenia naruszenia przepisów dotyczących przeprowadzenia egzaminu	0	
Liczba wglądów ³ (§ 107)**		0	

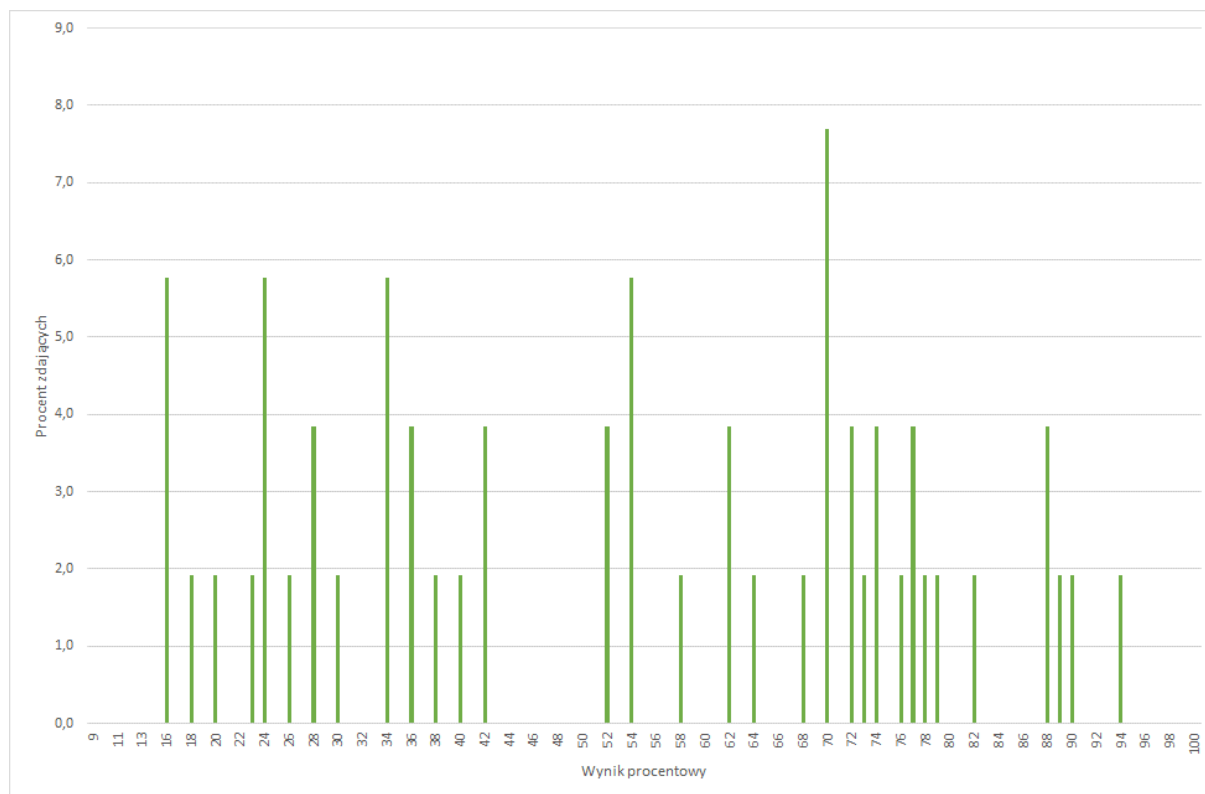
* Dane dotyczą obu poziomów egzaminu (podstawowego i rozszerzonego) łącznie.

** Dane dotyczą „nowej formuły” i „starej formuły” łącznie.

³ Na podstawie rozporządzenia Ministra Edukacji Narodowej z dnia 30 kwietnia 2007 r. w sprawie warunków i sposobu oceniania, klasyfikowania i promowania uczniów i słuchaczy oraz przeprowadzania sprawdzianów i egzaminów w szkołach publicznych (Dz.U. nr 83, poz. 562, ze zm.)

4. Podstawowe dane statystyczne

Wyniki zdających



Wykres 5. Rozkład wyników zdających

Tabela 14. Wyniki zdających – parametry statystyczne*

Zdający	Liczba zdających	Minimum (%)	Maksimum (%)	Mediana (%)	Modalna (%)	Średnia (%)	Odchylenie standardowe (%)	Odsetek sukcesów**
ogółem	52	16	94	54	70	53	24	73
w tym:								
z liceów ogólnokształcących	16	16	90	70	34;70	56	23	93
z liceów profilowanych	0	-	-	-	-	-	-	-
z techników	21	16	94	54	24;52;88	49	27	48
z liceów uzupełniających	0	-	-	-	-	-	-	-
z techników uzupełniających	15	16	77	64	62;70	56	19	92
bez dysleksji rozwojowej	51	16	94	54	70	53	24	73
z dysleksją rozwojową	1	-	-	-	-	-	-	100

* Dane w tabeli dotyczą tegorocznych absolwentów. Parametry statystyczne są podane dla grup liczących 10 lub więcej zdających.

** Dane dotyczą tegorocznych absolwentów, którzy przystąpili do wszystkich egzaminów obowiązkowych.

Poziom wykonania zadań

Tabela 15. Poziom wykonania zadań

Obszar standardów	Numer zadania	Standard	Poziom wykonania zadania (%)
Rozumienie ze słuchu	1.1.	Zdający określa główną myśl tekstu (II. 1 a).	96
	1.2.		77
	1.3.		98
	1.4.		87
	1.5.		85
	2.1.	Zdający określa główną myśl tekstu (II. 1 a).	40
	2.2.		56
	2.3.		35
	2.4.		63
	2.5.	63	
	3.1.	Zdający selekcjonuje informacje (II. 1 d).	31
	3.2.		58
	3.3.		52
	3.4.		56
	3.5.	Zdający określa główną myśl tekstu (II. 1 a).	40
Rozumienie tekstu czytanego	4.1.	Zdający określa główną myśl poszczególnych części tekstu (II. 2 b).	79
	4.2.		67
	4.3.		83
	4.4.		69
	4.5.		75
	4.6.		62
	4.7.		75
	5.1.	Zdający selekcjonuje informacje (II. 2 d).	67
	5.2.		56
	5.3.		54
	5.4.		37
	5.5.		69
	5.6.		31
	5.7.	60	
	6.1.	Zdający stwierdza, czy tekst zawiera określone informacje (II. 2 c).	85
	6.2.		79
	6.3.		79
	6.4.		48
	6.5.		79
6.6.	Zdający określa główną myśl tekstu (II. 2 a).	69	

Wypowiedź pisemna	Zadanie 7.		
	inf.1.	Zdający uzyskuje, udziela, przekazuje lub odmawia informacji, wyjaśnień, pozwoleń (IV. 2 b).	62
	inf.2.		58
	inf.3.		50
	inf.4.		21
	poprawność językowa	Zdający poprawnie stosuje środki leksykalno-gramatyczne, adekwatnie do ich funkcji (III. 2 e).	23
	Zadanie 8.		
	inf.1.	Zdający uzyskuje, udziela, przekazuje lub odmawia informacji, wyjaśnień, pozwoleń (IV. 2 b).	33
	inf.2.		28
	inf.3.	Zdający relacjonuje wydarzenia (III.2b).	27
	inf.4.	Zdający opisuje ludzi i czynności (III. 2 a).	22
	inf.4.	Zdający wyraża stany emocjonalne (III. 2 c).	22
	forma	Zdający wypowiada się w określonej formie z zachowaniem podanego limitu słów (III. 2 f).	15
	bogactwo językowe	Zdający zna proste struktury leksykalno-gramatyczne umożliwiające formułowanie wypowiedzi (I. 1).	16
	poprawność językowa	Zdający poprawnie stosuje środki leksykalno-gramatyczne, adekwatnie do ich funkcji (III. 2 e).	11

Poziom rozszerzony

1. Opis arkusza

Arkusz egzaminacyjny z języka rosyjskiego na poziomie rozszerzonym składał się z dwóch części, które zawierały w sumie 30 zadań zamkniętych różnego rodzaju (wyboru wielokrotnego, prawda/fałsz oraz zadań na dobieranie) oraz 11 zadań otwartych, w tym 10 krótkiej i 1 rozszerzonej odpowiedzi. Zadania sprawdzały wiadomości oraz umiejętności w czterech obszarach: rozumienia słuchanego tekstu (15 zadań zamkniętych), rozumienia pisanego tekstu (9 zadań zamkniętych), rozpoznawania i stosowania struktur leksykalno-gramatycznych (6 zadań zamkniętych i 10 zadań otwartych krótkiej odpowiedzi) oraz tworzenia wypowiedzi pisemnej (1 zadanie otwarte rozszerzonej odpowiedzi). Zadania na rozumienie słuchanego tekstu były oparte na nagranych tekstach, odtworzonych podczas egzaminu z płyty CD, natomiast zadania na rozumienie pisanego tekstu oraz rozpoznawanie struktur leksykalno-gramatycznych były oparte na tekstach oryginalnych lub adaptowanych zamieszczonych w arkuszu egzaminacyjnym. Stosowanie struktur leksykalno-gramatycznych było sprawdzane przy pomocy zadań w formie krótkich tekstów lub niepowiązanych ze sobą zdań. Za rozwiązanie wszystkich zadań zdający mógł otrzymać 50 punktów (1 punkt za każde zadanie zamknięte w obszarach rozumienia słuchanego i pisanego tekstu, 0,5 punktu za każde zadanie zamknięte i otwarte w obszarach rozpoznawania i stosowania struktur leksykalno-gramatycznych oraz 18 punktów za wypowiedź pisemną).

2. Dane dotyczące populacji zdających

Z egzaminu zwolniono 2 uczniów – laureatów i finalistów Olimpiady Języka Rosyjskiego, którzy w roku szkolnym 2014/2015 byli jedynymi tegorocznymi absolwentami przystępującymi do egzaminu maturalnego z języka rosyjskiego na poziomie rozszerzonym w województwie dolnośląskim wg „starej formuły”