

## **Komentarze do wyników z egzaminu maturalnego w województwie dolnośląskim i opolskim z języka niemieckiego w 2008 roku**

W roku szkolnym 2007/2008 uczniowie zdawali egzamin na jednym wybranym przez siebie wcześniej poziomie. Do egzaminu maturalnego z języka niemieckiego na poziomie podstawowym przystąpiło 6465 uczniów w województwie dolnośląskim oraz 2102 w województwie opolskim (w sumie 8567 zdających). Tylko 11,7% zdających (1138 osób) przystąpiło do egzaminu na poziomie rozszerzonym.

Szczegółowa analiza wszystkich zadań egzaminacyjnych arkusza podstawowego i rozszerzonego z języka niemieckiego znajduje się w Raporcie krajowym na stronie internetowej Centralnej Komisji Egzaminacyjnej [www.cke.edu.pl](http://www.cke.edu.pl)

### **Wnioski na podstawie wyników zdających na poziomie podstawowym**

Na podstawie wyników z ubiegłych lat można było wyciągnąć następujące wnioski dotyczące stopnia opanowania poszczególnych umiejętności oraz grup osiągających lepsze i gorsze wyniki. Najtrudniejszą umiejętnością przez kilka lat było dla zdających pisanie własnego tekstu. Grupy najlepiej zdające to uczniowie liceów ogólnokształcących. Wniosek ten nie był w żadnym stopniu zaskakujący, wiadomo było przecież, że ćwiczenie umiejętności pisania było niejako „wymuszone” przez egzamin i dopiero od niedawna funkcjonuje jako nieodzowny element nauczania języków obcych. Informacja, że uczniowie liceów ogólnokształcących radzą sobie najlepiej na egzaminie, również nie jest niczym nowym. Dziwne byłoby, gdyby było inaczej, wszak idzie do nich najzdolniejsza młodzież, bardziej zmotywowana do osiągania dobrych wyników na egzaminie, myśląca o dalszej edukacji. Zwykle uczniowie ci mają też więcej godzin nauki i nauczycieli, którzy w większości są egzaminatorami. Trzecim wnioskiem, który nasuwał się również w latach ubiegłych, był fakt, że uczniowie z województwa opolskiego radzą sobie na egzaminie znacznie lepiej niż uczniowie z województwa dolnośląskiego.

Praca z uczniami przyniosła efekty: pisanie własnego tekstu nie przysparza już zdającym takich problemów, jak w latach ubiegłych. Rzadziej zdarza się, że zdający w ogóle nie przystępują do tego zadania, choć zjawisko to występuje jeszcze na dość dużą skalę (ponad 600 zdających nie napisało żadnego tekstu). W tym roku napisanie tekstów użytkowych było dla zdających średnio trudne. Dla uczniów liceów ogólnokształcących było to zadanie wręcz łatwe. To, co w tym roku zaskakuje, to słabsze wyniki zdających osiągane za rozumienie tekstu czytanego, czyli za umiejętność, z którą uczniowie radzili sobie do tej pory dobrze. Wprawdzie ta tendencja została odnotowana w całym kraju, więc pewnie można by było dopatrywać się przyczyn w większej niż zwykle trudności tekstów, ale w tym miejscu właśnie można zauważyć, że wyniki zdających z województwa opolskiego nie są niepokojące. Zastanawiają natomiast wyraźnie niższe wyniki w województwie dolnośląskim, i to we wszystkich typach szkół. Dla dolnośląskich uczniów zadania sprawdzające rozumienie tekstu czytanego okazały się trudne. Czyżby zaniedbano nieco czytanie tekstów kosztem kształtowania umiejętności pisania? Trudno wyciągać wnioski w przypadku zjawiska jednorazowego, lecz jeśli ta tendencja się powtórzy, to należałoby zwrócić szczególną uwagę na rozwijanie tej umiejętności. Rozumienie tekstu czytanego jest przecież podstawą: to na niej ma oprzeć się przyszłe studiowanie i korzystanie ze źródeł obcojęzycznych, to głównie dzięki niej rozszerza się baza nowych słów, które dają pewność siebie w posługiwaniu się językiem.

Tabela 1.

Umiejętności		ŁATWOŚĆ UMIEJĘTNOŚCI		
		dolnośląskie	opolskie	razem
Rozumienie ze słuchu		0,59	0,68	0,61
Rozumienie tekstu czytanego		<b>0,45</b>	0,54	0,47
Pisanie tekstów użytkowych	Zadanie 7.	0,67	0,69	0,67
	Zadanie 8.	0,53	0,60	0,55
Razem		0,53	0,60	0,55

Na pewno warto przypomnieć sobie wszystkie techniki pracy z tekstem i zwrócić szczególną uwagę na rozwijanie strategii uczenia się słownictwa. Dobrze jest też pamiętać o strategii rozwiązywania zadań na egzaminie, czyli:

- zacząć od tekstu i zadań, które wydają się najłatwiejsze,
- przeczytać uważnie polecenie,
- przeczytać tekst, a potem zadania,
- wrócić ponownie do tekstu i podkreślić fragmenty, w których są informacje pomocne w udzielaniu odpowiedzi,
- najpierw podać odpowiedzi, których jest się pewnym, a dopiero potem wrócić do pozostałych (dobrze jest zaznaczyć je na marginesie, żeby o nich nie zapomnieć).

Najwięcej problemów sprawiają zdającym zadania, w których sprawdzany jest standard dotyczący określania związków pomiędzy poszczególnymi częściami tekstu. W zadaniach tych stosuje się technikę dobierania, co oznacza, że w tekście brakuje zdań lub ich fragmentów, które trzeba odpowiednio „wstawić” do tekstu. Żeby prawidłowo rozwiązać takie zadanie, należy uważnie przeczytać to, co znajduje się przed luką oraz to, co jest po niej. Po uzupełnieniu luki dobrze jest przeczytać ten fragment z rozwiązaniem, by upewnić się, czy tekst jest logiczny.

### **Wnioski na podstawie wyników zdających na poziomie rozszerzonym**

Wyniki zdających język niemiecki na poziomie rozszerzonym były dobre, arkusz okazał się dla nich łatwy (wskaźnik łatwości – 0,72). Nie oznacza to jednak, że wszystkie zadania były dla zdających jednakowo łatwe. Najlepiej zdający poradzili sobie z zadaniami sprawdzającymi rozumienie tekstu czytanego (wskaźnik łatwości – 0,76), najgorzej z zadaniami sprawdzającymi stosowanie struktur leksykalno gramatycznych (wskaźnik łatwości – 0,54). Optymistyczne jest to, że wskaźnik ten nie jest tak drastycznie niski, jak bywało to w latach ubiegłych, zadania te były dla zdających „tylko” średnio trudne. Poprawa ta może częściowo wynikać z nieco innego sformułowania tych zadań, zdający przestali postrzegać je jako demotywujące i uznali, że warto pracować nad zagadnieniami gramatycznymi.

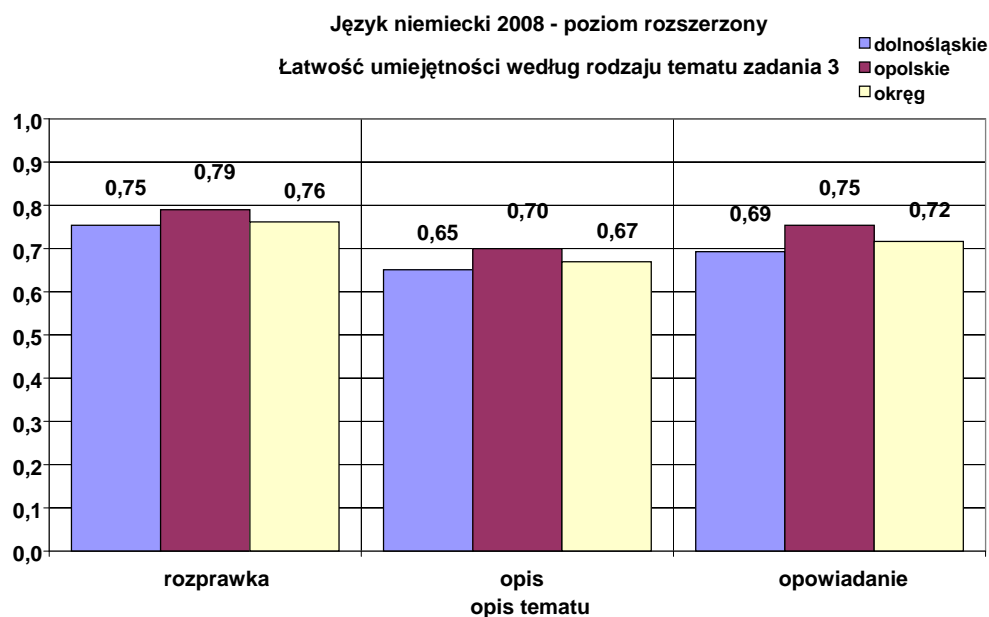
Tabela 2.

Umiejętności	ŁATWOŚĆ UMIEJĘTNOŚCI		
	dolnośląskie	opolskie	razem
Stosowanie struktur leksykalno-gramatycznych	0,48	0,67	0,54
Wypowiedź pisemna	0,73	0,76	0,74
Rozumienie ze słuchu	0,67	0,81	0,71
Rozumienie tekstu czytanego	0,72	0,85	0,76
Razem	0,68	0,79	0,72

Aby przekonać się, czy kompetencja językowa zdających istotnie wzrosła, trzeba przeanalizować komponent poprawności językowej i bogactwa językowego w wypowiedziach pisemnych zdających.

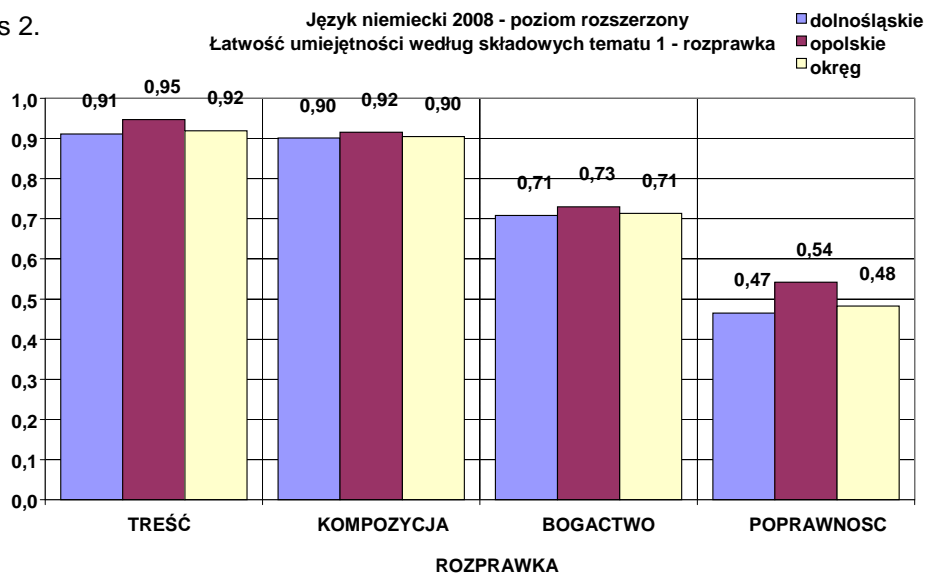
Prawie 56 % zdających wybrało rozprawkę, dość sporo pisało opowiadanie (prawie 32%), a z opisem postanowiła zmierzyć się niezbyt duża grupa około 12% zdających. Liczba zdobytych punktów za poszczególne formy wypowiedzi okazała się wprost proporcjonalna do wybieralności danej formy. Najwięcej punktów zdający zdobywali za rozprawkę, nieco mniej za opowiadanie, a najmniej za opis.

Wykres 1.

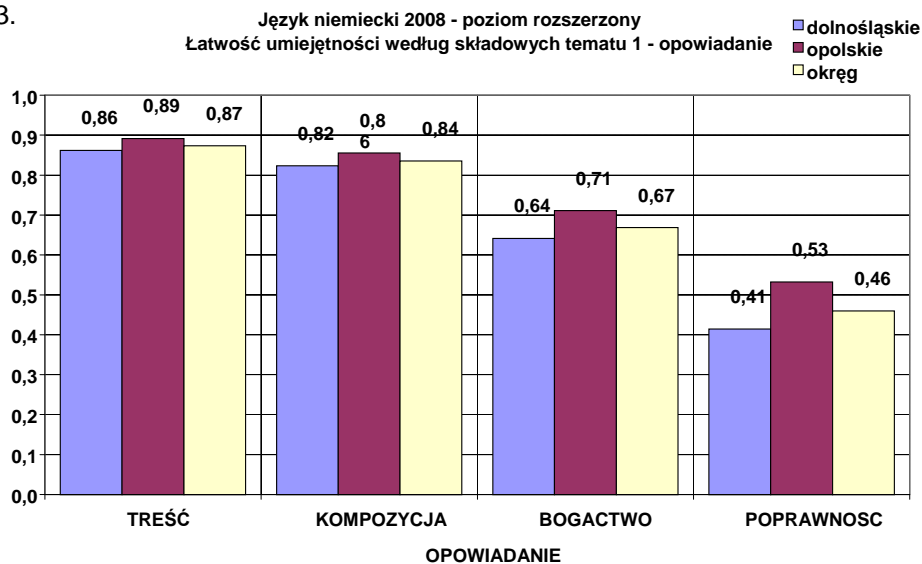


Przeanalizowanie wyników za poszczególne kryteria pozwoliło ustalić mocne i słabe strony piszących wybrane formy.

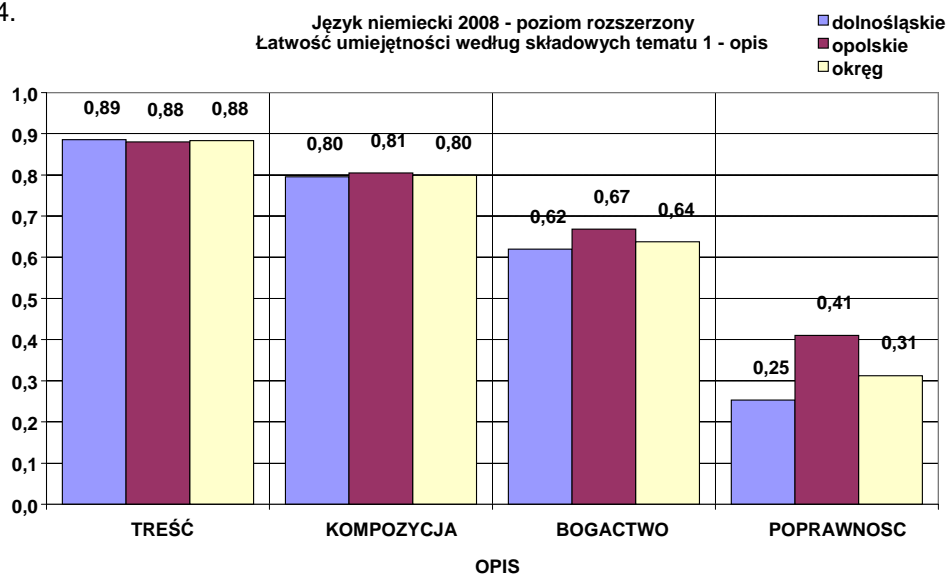
Wykres 2.



Wykres 3.



Wykres 4.



Z przedstawionych wykresów wynika, że zdający nie mieli problemów ani z realizacją treści, ani z kompozycją żadnej formy wypowiedzi. Można zauważyć różnice między formami wypowiedzi przy ocenie bogactwa językowego, choć nie są one bardzo duże. Ocena rozprawki, opowiadania i opisu jest najbardziej zróżnicowana w kryterium poprawności językowej.

Łatwość kryterium poprawności językowej jest porównywalna między rozprawką i opowiadaniem – formami, które co roku pojawiają się na egzaminie i prawdopodobnie zostały przez uczniów dobrze przećwiczone. Punkty w kryterium poprawności zdobyte przez zdających, którzy wybrali opis są dużo niższe i to one spowodowały niższą punktację ogólną za tę formę wypowiedzi. Jaka mogła być tego przyczyna? Temat wymagał opisu lokalu gastronomicznego z uwzględnieniem wystroju, oferty kulinarnej i obsługi. Lokal ten miał pisać odwiedzić podczas podróży wakacyjnej. Temat narzucił więc niejako używanie struktur gramatycznych, które powinny być użyte przy jego realizacji, a mianowicie użycie czasu przeszłego oraz użycie przymiotnika w funkcji przydawki i orzecznika. Są to takie zagadnienia gramatyczne, z którymi uczniowie zwykle mają dużo problemów.

Po przeanalizowaniu prac zdających okazało się, że błędy tego typu stanowią od 25 do 30% wszystkich popełnianych przez nich błędów. To sygnał, by położyć szczególny nacisk na te zagadnienia, zwłaszcza, że prawidłowe użycie czasów przeszłych potrzebne jest nie tylko przy realizacji opisu, lecz w każdej formie narracyjnej oraz w codziennej komunikacji.

Opanowanie zasad gramatycznych prowadzi do świadomego i poprawnego używania języka, nie sposób zrobić tego bez różnego rodzaju ćwiczeń, poczynawszy od automatyzujących, skończywszy na twórczych. Aby nauczyć się podstawowych zasad gramatycznych, należy:

- nauczyć się korzystać z podręczników do gramatyki,
- przygotować sobie fiszki ilustrujące poszczególne problemy gramatyczne, często do nich zaglądać i uzupełniać je,
- ilustrować problemy gramatyczne przykładami,
- rozwiązywać wszystkie zadania gramatyczne z podręcznika, zeszytu ćwiczeń i materiałów dodatkowych,
- nauczyć się na pamięć trzech form podstawowych czasowników mocnych, by prawidłowo używać czasy przeszłe,
- rozwiązywać dostępne testy, sprawdzać je z kluczem i powtarzać zagadnienia, w których wystąpiły błędy.