



**Sprawozdanie
z egzaminu maturalnego 2014
- województwo dolnośląskie**

HISTORIA

Opracowanie

Grzegorz Wnuk (Centralna Komisja Egzaminacyjna)

Barbara Andrzejewska (Okręgowa Komisja Egzaminacyjna w Jaworznie)

Wanda Królikowska (Okręgowa Komisja Egzaminacyjna w Warszawie)

Redakcja

dr Wioletta Kozak (Centralna Komisja Egzaminacyjna)

dr Marcin Smolik (Centralna Komisja Egzaminacyjna)

Opracowanie techniczne

Bartosz Kowalewski (Centralna Komisja Egzaminacyjna)

Współpraca

Beata Dobrosielska (Centralna Komisja Egzaminacyjna)

Agata Wiśniewska (Centralna Komisja Egzaminacyjna)

Wydział Badań i Analiz Okręgowej Komisji Egzaminacyjnej we Wrocławiu

Centralna Komisja Egzaminacyjna

ul. Józefa Lewartowskiego 6, 00-190 Warszawa

tel. 022 536 65 00, fax 022 536 65 04

e-mail: ckesekr@cke.edu.pl

www.cke.edu.pl

Okręgowa Komisja Egzaminacyjna we Wrocławiu

ul. Tadeusza Zielińskiego 57, 53-533 Wrocław

tel. 71-785-18-52, fax 71-785-18-66

e-mail: sekretariat@oke.wroc.pl

www.oke.wroc.pl

Poziom podstawowy

1. Opis arkusza

Arkusz egzaminacyjny z historii na poziomie podstawowym składał się z 37 zadań, w tym były zadania złożone, w których poszczególne części sprawdzały różne umiejętności określone w standardach wymagań egzaminacyjnych dla poziomu podstawowego. Zadania otwarte i zamknięte uwzględniały historię polityczną, historię społeczno-gospodarczą oraz historię kultury na przestrzeni wszystkich epok historycznych od starożytności poprzez średniowiecze, czasy nowożytne, wiek XIX aż do końca XX wieku. W arkuszu wykorzystano różnorodne źródła wiedzy historycznej.

Za poprawne rozwiązanie wszystkich zadań w arkuszu egzaminacyjnym zdający mógł uzyskać maksymalnie 100 punktów.

2. Dane dotyczące populacji zdających

Tabela 1. Zdający rozwiązujący zadania w arkuszu standardowym

Liczba zdających		716
Zdający rozwiązujący zadania w arkuszu w wersji standardowej	z liceów ogólnokształcących	536
	z liceów profilowanych	15
	z techników	164
	z liceów uzupełniających	1
	z techników uzupełniających	0
	ze szkół publicznych	669
	ze szkół niepublicznych	47
	ze szkół na wsi	16
	ze szkół w miastach do 20 tys. mieszkańców	116
	ze szkół w miastach od 20 tys. do 100 tys. mieszkańców	310
	ze szkół w miastach powyżej 100 tys. mieszkańców	274
	kobiety	342
	mężczyźni	374

Dane w tabeli dotyczą wszystkich tegorocznych absolwentów.

Tabela 2. Zdający rozwiązujący zadania w arkuszach dostosowanych

Zdający rozwiązujący zadania w arkuszach w wersji dostosowanej	z autyzmem, w tym z zespołem Aspergera	0
	słabowidzący	4
	niewidomi	0
	słabosłyszący	5
	niesłyszący	0
	Ogółem	9

Do egzaminu przystąpili również absolwenci z lat ubiegłych, którzy dotychczas nie uzyskali świadectwa dojrzałości, oraz tacy, którzy uzyskali świadectwo dojrzałości we wcześniejszych latach, a w maju 2014 r. przystąpili ponownie do egzaminu maturalnego w celu podwyższenia wyniku egzaminacyjnego albo uzyskania wyniku z historii jako nowego przedmiotu dodatkowego.

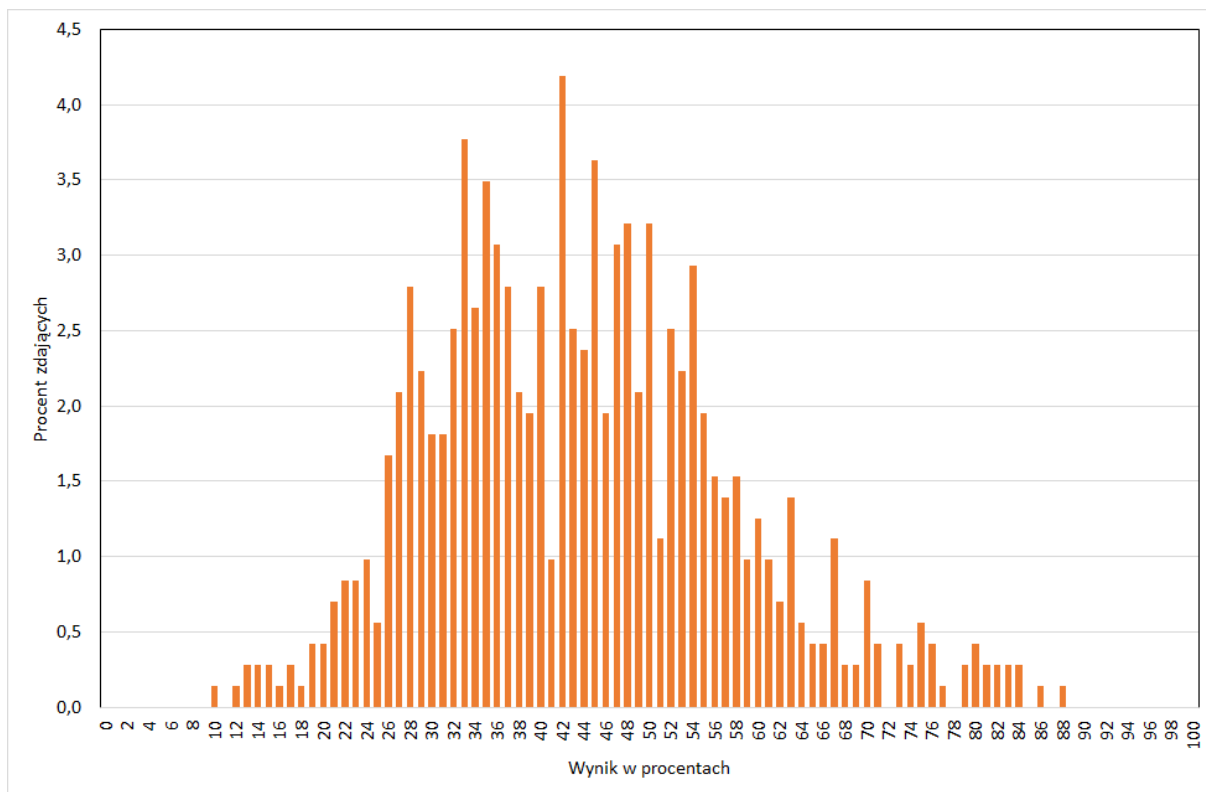
3. Przebieg egzaminu

Tabela 3. Informacje dotyczące przebiegu egzaminu

Termin egzaminu		20 maja 2014 r.	
Czas trwania egzaminu dla arkusza standardowego		120 minut	
Liczba szkół		197	
Liczba zespołów egzaminatorów*		2	
Liczba egzaminatorów*		48	
Liczba obserwatorów ¹ (§ 143)		0	
Liczba unieważnień ¹	w przypadku:		
	§ 99 ust.1	stwierdzenia niesamodzielnego rozwiązywania zadań przez zdającego	0
		wniesienia lub korzystania przez zdającego w sali egzaminacyjnej z urządzenia telekomunikacyjnego	0
		zakłócenia przez zdającego prawidłowego przebiegu części egzaminu w sposób utrudniający pracę pozostałym zdającym	0
	§ 99 ust.2	stwierdzenia podczas sprawdzania pracy niesamodzielnego rozwiązywania zadań przez zdającego	0
§ 146 ust. 3	stwierdzenia naruszenia przepisów dotyczących przeprowadzenia egzaminu	3	
Liczba wglądów ¹ (§ 107)		2	

*Dane dotyczą obu poziomów egzaminu (podstawowego i rozszerzonego) łącznie.

¹ Na podstawie rozporządzenia Ministra Edukacji Narodowej z dnia 30 kwietnia 2007 r. w sprawie warunków i sposobu oceniania, klasyfikowania i promowania uczniów i słuchaczy oraz przeprowadzania sprawdzianów i egzaminów w szkołach publicznych (Dz.U. nr 83, poz. 562, ze zm.)

4. Podstawowe dane statystyczne**Wyniki zdających**

Wykres 1. Rozkład wyników zdających

Tabela 4. Wyniki zdających – parametry statystyczne

Liczba zdających	Minimum (%)	Maksimum (%)	Mediana (%)	Modalna (%)	Średnia (%)	Odchylenie standardowe (%)
716	10	88	43	42	43,8	13,9

Dane w tabeli dotyczą wszystkich tegorocznych absolwentów.

Poziom wykonania zadań

Tabela 5. Poziom wykonania zadań

Nr zad.	Obszar standardów	Sprawdzana umiejętność	Poziom wykonania zadania (%)
1.	Korzystanie z informacji	Rozpoznanie charakterystycznych cech cywilizacji starożytnych.	73
2a	Tworzenie informacji	Wyciąganie wniosków wynikających z porównania.	51
2b	Korzystanie z informacji	Odczytanie informacji z tekstu.	85
2c	Wiadomości i rozumienie	Znajomość zasady organizacji społeczeństwa egipskiego.	32
3.	Korzystanie z informacji	Uporządkowanie chronologiczne wydarzeń historycznych ze starożytności.	52
4a	Korzystanie z informacji	Uogólnienie informacji z tekstu.	80
4b	Wiadomości i rozumienie	Znajomość korzeni kultury i języka polskiego.	28
5a	Korzystanie z informacji	Uogólnienie informacji z tekstu.	4
5b	Korzystanie z informacji	Wskazanie następstw wzniesienia określonych budowli w starożytnym Rzymie.	66
6a	Korzystanie z informacji	Uogólnienie informacji z tekstu.	11
6b	Wiadomości i rozumienie	Znajomość dokonań cesarzy rzymskich.	53
7.	Korzystanie z informacji	Wyszukanie informacji zawartych w treści mapy.	81
8.	Wiadomości i rozumienie	Znajomość wydarzeń z historii średniowiecza.	50
9a	Korzystanie z informacji	Wyjaśnienie skutków zjawiska.	34
9b	Korzystanie z informacji	Uogólnienie informacji z tekstu – rozpoznanie postaci.	43
10a	Korzystanie z informacji	Wyjaśnienie przyczyn zjawiska.	37
10b	Tworzenie informacji	Formułowanie oceny i jej uzasadnienie.	50
11.	Wiadomości i rozumienie	Znajomość struktury społeczeństwa miast średniowiecznych.	19
12a	Korzystanie z informacji	Zestawienie informacji ze źródeł.	72
12b	Korzystanie z informacji	Wybieranie informacji wyjaśniających problem.	59
13a	Tworzenie informacji	Porównanie opinii autorów źródeł o postaci.	91
13b	Korzystanie z informacji	Wskazanie przyczyn różnej oceny postaci króla.	64
13c	Tworzenie informacji	Krytyczna analiza źródeł – ocena prawdziwości sformułowań.	69
14.	Korzystanie z informacji	Wskazanie przyczyn zmian demograficznych.	50
15.	Wiadomości i rozumienie	Znajomość faktów ze średniowiecza.	63

16a	Korzystanie z informacji	Wyjaśnienie przyczyn postawy autora źródła.	76
16b	Wiadomości i rozumienie	Znajomość konsekwencji wydarzenia.	57
17.	Tworzenie informacji	Interpretacja źródła ikonograficznego – wyjaśnienie wymowy przekazu ikonicznego.	22
18a	Korzystanie z informacji	Wyjaśnienie przyczyn zjawiska.	29
18b	Tworzenie informacji	Formułowanie oceny i jej uzasadnienie.	51
19a	Korzystanie z informacji	Uogólnienie informacji z tekstu.	46
19b	Tworzenie informacji	Formułowanie oceny i jej uzasadnienie.	60
20a	Korzystanie z informacji	Odczytanie informacji z tekstu.	75
20a	Wiadomości i rozumienie	Znajomość biografii (działalności) postaci historycznych.	11
21a	Korzystanie z informacji	Wyjaśnienie przyczyn decyzji władcy.	25
21b	Tworzenie informacji	Formułowanie oceny i jej uzasadnienie.	63
22a	Korzystanie z informacji	Umieszczenie wydarzeń w czasie.	76
22b	Wiadomości i rozumienie	Znajomość funkcji budowli historycznych.	36
22c	Korzystanie z informacji	Wyszukanie informacji w tekście.	51
23a	Korzystanie z informacji	Umiejscowienie wydarzeń w przestrzeni.	38
23b	Korzystanie z informacji	Wskazanie możliwych skutków inwestycji.	53
24a	Tworzenie informacji	Rozpoznanie wydarzenia i uzasadnienie odpowiedzi.	29
24b	Tworzenie informacji	Formułowanie oceny i jej uzasadnienie.	46
25a	Korzystanie z informacji	Uogólnienie informacji z tekstu.	26
25b	Korzystanie z informacji	Odczytanie informacji z tekstu.	45
26a	Wiadomości i rozumienie	Znajomość dokonań twórców polskich z XIX wieku.	14
26b	Korzystanie z informacji	Wyjaśnienie przyczyn zjawiska.	58
27a	Korzystanie z informacji	Uogólnienie informacji z tekstu – podanie nazwy polityki władz.	9
27b	Korzystanie z informacji	Wyjaśnienie skutków polityki.	7
28.	Tworzenie informacji	Uzasadnienie tezy zawartej w tekście.	48
29.	Korzystanie z informacji	Uporządkowanie chronologiczne wydarzeń historycznych z XIX wieku.	26
30a	Tworzenie informacji	Formułowanie oceny i jej uzasadnienie.	24
30b	Korzystanie z informacji	Wskazanie celu działań.	34
30c	Korzystanie z informacji	Odczytanie informacji z tekstu.	75

30d	Korzystanie z informacji	Wybranie informacji z tekstu w celu wyjaśnienia problemu.	39
30e	Korzystanie z informacji	Odczytanie informacji z tekstu.	69
31a	Korzystanie z informacji	Rozpoznanie stylu w sztuce użytkowej.	18
31b	Korzystanie z informacji	Wskazanie cech charakterystycznych stylu.	9
32a	Korzystanie z informacji	Uogólnienie informacji z tekstu.	22
32b	Wiadomości i rozumienie	Znajomość nazw aktów prawnych.	27
32c	Wiadomości i rozumienie	Znajomość faktów związanych z przewrotem majowym.	22
33.	Tworzenie informacji	Interpretacja źródła ikonograficznego – wyjaśnienie propagandowego celu przekazu ikonicznego.	25
34a	Korzystanie z informacji	Umieszczenie wydarzeń historycznych w przestrzeni.	45
34b	Wiadomości i rozumienie	Znajomość polityków XX wieku.	21
34c	Wiadomości i rozumienie	Znajomość terminów związanych z historią gospodarczą XX wieku.	45
34d	Tworzenie informacji	Formułowanie oceny i jej uzasadnienie.	32
35a	Korzystanie z informacji	Umieszczenie w czasie wydarzeń historycznych.	41
35b	Korzystanie z informacji	Wybranie z tekstu informacji wyjaśniających problem.	13
35c	Wiadomości i rozumienie	Znajomość biografii polityków XX wieku.	17
35d	Korzystanie z informacji	Umieszczenie wydarzenia historycznego w przestrzeni.	57
36a	Tworzenie informacji	Porównania danych statystycznych i sformułowanie wniosku.	52
36b	Korzystanie z informacji	Określanie najważniejszej przyczyny trendu w gospodarce wymienionych państw.	24
37.	Wiadomości i rozumienie	Znajomość dokonań wybitnych przedstawicieli Kościoła katolickiego.	61

Poziom rozszerzony

1. Opis arkusza

Arkusz egzaminacyjny z historii na poziomie rozszerzonym składał się z trzech części. Część I to test sprawdzający wiadomości i umiejętności określone w standardach wymagań egzaminacyjnych z historii, głównie dla poziomu podstawowego. Zadania otwarte i zamknięte uwzględniały historię polityczną, historię społeczno-gospodarczą oraz historię kultury na przestrzeni wszystkich epok historycznych od starożytności poprzez średniowiecze, czasy nowożytne, wiek XIX aż do końca XX wieku.

Część II i część III zatytułowano *Spoleczeństwa wobec najeźdźców, okupantów i zaborców od starożytności do XX wieku*.

Wszystkie zadania sprawdzały wiadomości i umiejętności opisane w standardach dla poziomu rozszerzonego. Zdalący wykonywał polecenia do zamieszczonych w arkuszu źródeł wiedzy historycznej i pisał wypracowanie na jeden z dwóch tematów:

Temat 1. *Bić się czy nie bić?* Scharakteryzuj i oceń postawy Polaków wobec zaborców w XIX wieku.

Temat 2. *Przystosowanie czy opór?* Scharakteryzuj i oceń postawy Polaków wobec władzy komunistycznej w latach 1945 – 1956.

Za poprawne rozwiązanie wszystkich zadań w arkuszu egzaminacyjnym zdający mógł uzyskać maksymalnie 50 punktów, w tym za część I arkusza – 20 punktów, za część II – 10 punktów i za część III – 20 punktów.

2. Dane dotyczące populacji zdających

Tabela 1. Zdający rozwiązujący zadania w arkuszu standardowym

Liczba zdających		688
Zdający rozwiązujący zadania w arkuszu w wersji standardowej	z liceów ogólnokształcących	670
	z liceów profilowanych	1
	z techników	17
	z liceów uzupełniających	
	z techników uzupełniających	
	ze szkół publicznych	647
	ze szkół niepublicznych	41
	ze szkół na wsi	1
	ze szkół w miastach do 20 tys. mieszkańców	59
	ze szkół w miastach od 20 tys. do 100 tys. mieszkańców	180
	ze szkół w miastach powyżej 100 tys. mieszkańców	448
	kobiety	339
	mężczyźni	349

Dane w tabeli dotyczą wszystkich tegorocznych absolwentów.

Z egzaminu zwolniono 4 osób – laureatów i finalistów Ogólnopolskiej Olimpiady Historycznej.

Tabela 2. Zdający rozwiązujący zadania w arkuszach dostosowanych

Zdający rozwiązujący zadania w arkuszach w wersji dostosowanej	z autyzmem, w tym z zespołem Aspergera	1
	słabowidzący	1
	niewidomi	
	słabosłyszący	1
	niesłyszący	1
	Ogółem	4

Do egzaminu przystąpili również absolwenci z lat ubiegłych, którzy w maju 2014 r. przystąpili ponownie do egzaminu maturalnego w celu podwyższenia wyniku egzaminacyjnego albo uzyskania wyniku z historii jako nowego przedmiotu dodatkowego.

3. Przebieg egzaminu

Tabela 3. Informacje dotyczące przebiegu egzaminu

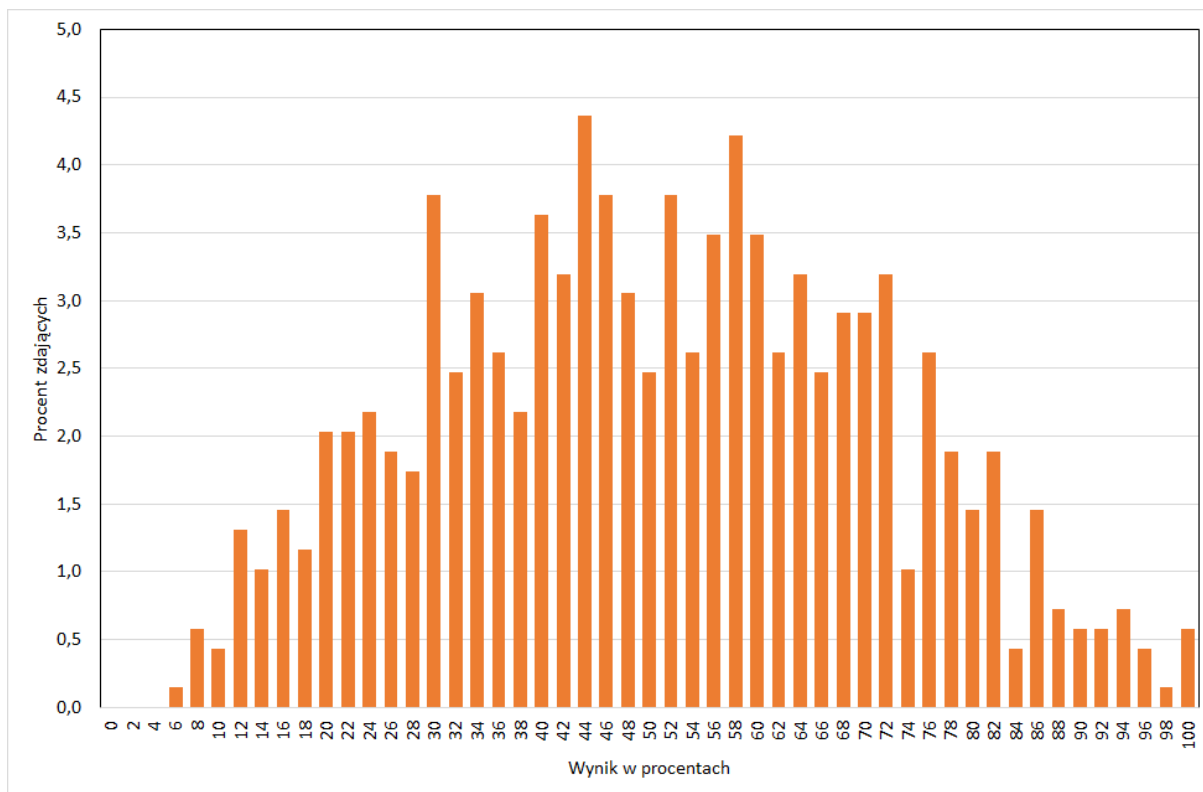
Termin egzaminu		20 maja 2014 r.	
Czas trwania egzaminu dla arkusza standardowego		180 minut	
Liczba szkół		117	
Liczba zespołów egzaminatorów*		2	
Liczba egzaminatorów*		48	
Liczba obserwatorów ¹ (§ 143)		1	
Liczba unieważnień ¹	w przypadku:		
	§ 99 ust. 1	stwierdzenia niesamodzielnego rozwiązywania zadań przez zdającego	0
		wniesienia lub korzystania przez zdającego w sali egzaminacyjnej z urządzenia telekomunikacyjnego	0
		zakłócenia przez zdającego prawidłowego przebiegu części egzaminu w sposób utrudniający pracę pozostałym zdającym	0
	§ 99 ust. 2	stwierdzenia podczas sprawdzania pracy niesamodzielnego rozwiązywania zadań przez zdającego	0
§ 146 ust. 3	stwierdzenia naruszenia przepisów dotyczących przeprowadzenia egzaminu	0	
Liczba wglądów ¹ (§ 107) **		40	

*Dane dotyczą obu poziomów egzaminu (podstawowego i rozszerzonego) łącznie.

¹ Na podstawie rozporządzenia Ministra Edukacji Narodowej z dnia 30 kwietnia 2007 r. w sprawie warunków i sposobu oceniania, klasyfikowania i promowania uczniów i słuchaczy oraz przeprowadzania sprawdzianów i egzaminów w szkołach publicznych (Dz.U. nr 83, poz. 562, ze zm.)

4. Podstawowe dane statystyczne

Wyniki zdających



Wykres 2. Rozkład wyników zdających

Tabela 4. Wyniki zdających – parametry statystyczne

Liczba zdających	Minimum (%)	Maksimum (%)	Mediana (%)	Modalna (%)	Średnia (%)	Odchylenie standardowe (%)
688	6	100	50	44	50,6	20,6

Dane w tabeli dotyczą wszystkich tegorocznych absolwentów.

Poziom wykonania zadań

Tabela 5. Poziom wykonania zadań

Nr zad.	Obszar standardów	Sprawdzana umiejętność	Poziom wykonania zadania (%)
1.	Korzystanie z informacji	Korzystanie ze źródła kartograficznego – rozpoznanie starożytnego miasta i uzasadnienie odpowiedzi.	67
2.	Tworzenie informacji	Porównanie zjawisk społecznych w dwóch epokach.	76
3.	Korzystanie z informacji	Wykorzystanie informacji do wyjaśnienia zjawiska.	40
4.	Korzystanie z informacji	Wyszukanie i interpretacja informacji zawartych w przekazie ikonograficznym.	44
5.	Wiadomości i rozumienie	Znajomość czasu panowania władców.	66
6.	Korzystanie z informacji	Analiza różnorodnych źródeł zgodnie z wymogami warsztatu historycznego w celu wyjaśnienia problemu.	65
7.	Korzystanie z informacji	Uogólnienie informacji z mapy.	39
8.	Korzystanie z informacji	Korzystanie ze źródła genealogicznego.	97
9.	Tworzenie informacji	Sformułowanie oceny polityki Napoleona zawartej w źródle i uzasadnienie odpowiedzi.	76
10.	Korzystanie z informacji	Uogólnianie informacji w celu rozpoznania ugrupowania politycznego i dobór argumentów uzasadniających odpowiedź.	54
11a	Korzystanie z informacji	Odczytanie informacji ze źródła statystycznego.	68
11b	Wiadomości i rozumienie	Znajomość przyczyn zjawiska gospodarczego.	65
12.	Korzystanie z informacji	Uogólnienie informacji w celu rozpoznania wydarzenia i określenia postawy autora źródła.	67
13.	Korzystanie z informacji	Analiza różnorodnych źródeł zgodnie z wymogami warsztatu historycznego w celu wyjaśnienia problemu.	52
14.	Korzystanie z informacji	Znajomość czasu wydarzenia i dobór argumentów uzasadniających odpowiedź.	45
15.	Korzystanie z informacji	Analiza źródła ikonograficznego zgodnie z wymogami warsztatu historycznego.	49
16.	Korzystanie z informacji	Wyjaśnienie związków między zjawiskami.	26
17.	Korzystanie z informacji	Wykorzystanie informacji do wyjaśnienia procesu.	68
18a	Korzystanie z informacji	Wyszukanie informacji w tekście.	62
18b	Wiadomości i rozumienie	Znajomość skutków wydarzenia.	44
19.	Tworzenie informacji	Wyciąganie wniosków z porównania informacji i uzasadnienie stanowiska.	66
20.	Korzystanie z informacji	Formułowanie opinii i jej uzasadnianie.	73
21.	Korzystanie z informacji	Wyszukanie i interpretacja informacji zawartych w przekazie ikonograficznym.	69
22.	Korzystanie z informacji	Wyszukanie i interpretacja informacji zawartych w źródle zgodnie z wymogami warsztatu historycznego.	58

23.	Wiadomości i rozumienie Korzystanie z informacji Tworzenie informacji	Pisanie własnego tekstu na podany temat.	36
-----	-----------------------------------------------------------------------------	------------------------------------------	----

Komentarz

Zastosowane w 2014 roku arkusze egzaminacyjne z historii zarówno dla poziomu podstawowego, jak i rozszerzonego, były porównywalne z arkuszami z lat poprzednich pod względem sprawdzanych wiadomości i umiejętności. Poziom wykonania zadań był umiarkowanie trudny. Analiza rozwiązań zadań i ich wskaźniki statystyczne potwierdzają wnioski z lat ubiegłych dotyczące stopnia opanowania wiadomości i umiejętności opisanych w standardach wymagań egzaminacyjnych z historii. Popęłnione przez maturzystów błędy wskazują na braki w opanowaniu faktografii, która jest podstawą umiejętności historycznych. Prawidłowa interpretacja źródeł historycznych, wyjaśnienie zjawisk i procesów, wnioskowanie, a także dokonywanie ocen i formułowanie własnego tekstu nie jest możliwe bez opanowania wiadomości przedmiotowych.

1. Analiza jakościowa zadań

Poziom podstawowy

Tegoroczni maturzyści dobrze opanowali umiejętność porównywania opinii zawartych w dwóch źródłach. Rozwiązując zadanie 13A., zdający musieli porównać sądy Jana Długosza i Anonima tureckiego o królu Władysławie Warneńczyku, a w części B tego zadania – wskazać przyczynę różnej oceny króla przedstawioną w załączonych fragmentach kronik/źródeł. Zdający dobrze poradzi sobie także z oceną prawdziwości zdań dotyczących informacji z trzech źródeł – tablicy genealogicznej oraz fragmentów dwóch relacji ma temat bitwy pod Warną. Zadanie 13 w części A, jak i w częściach B oraz C prawidłowo rozwiązała większość zdających.

Nie sprawiało także maturzystom trudności wyjaśnienie pochodzenia nazwy Polska z języka niemieckiego i węgierskiego. W zadaniu 7. mieli oni porównać nazwy umieszczone na mapie i w tabeli, a następnie wyjaśnić jej etymologię.

Bardzo trudne dla zdających okazało się zadanie 5A, które sprawdzało znajomość terminu *cenzor*. Obudowę do zadania stanowił tekst starożytnego pisarza Diodora Sycylijskiego, w którym opisywał dokonania Appiusza Klaudiusza i informował, że Appiusz Klaudiusz *przy układaniu listy senatorów nie usunął żadnego z senatorów cieszących się złą sławą*. Ten fragment tekstu źródłowego wyraźnie wskazywał, że Appiusz Klaudiusz był cenzorem. Zdający podawali nazwy różnych urzędów w starożytnym Rzymie – „konsul”, „trybun ludowy”, „dyktator”, „pretor”, a niektórzy wymieniali nawet nazwy urzędników w polis ateńskiej – „strateg”, „archont”. Świadczy to o nieznanym organizacji władzy w republice rzymskiej i kompetencji rzymskich urzędników.

Zadanie 6A sprawdzało znajomość terminu *pryncypat*. Obudowę do tego zadania był fragment *Historii rzymskiej* Kasjusza Diona, w którym została scharakteryzowana władza cesarza w okresie pryncypatu. Od zdającego oczekiwano dokonania uogólnienia informacji zawartych w tekście ze szczególnym zwróceniem uwagi na fragment mówiący o zachowaniu przez władców urzędów z czasów republikańskich i dbałości o utrzymanie pozorów przyznania im władzy przez lud. Najczęściej zdający zamiast „pryncypat” podawali: „cesarstwo”, „monarchia”, „republika”, co może świadczyć o nieznanym procesowi przemian ustrojowych w starożytnym Rzymie. Wśród zdających znaleźli się również tacy, którzy podawali terminy związane z historią polityczną starożytnej Grecji – „demokracja”, „oligarchia”.

Błędne rozwiązania w zadaniach 5A i 6A świadczą o braku podstawowych wiadomości z zakresu starożytności oraz umiejętności uogólniania informacji zawartych w tekstach źródłowych.

Kolejnym zadaniem wymagającym znajomości terminologii historycznej było zadanie 27A, które dotyczyło polityki Kulturkampf. Zdający wykonywali to zadanie na podstawie fragmentu listu biskupów do duchownych w zaborze pruskim z 1873 roku. Tekst tego listu świadczył o dążeniu państwa niemieckiego do ograniczenia niezależności Kościoła katolickiego oraz zawierał postanowienia podjęte przez biskupów w celu przeciwstawienia się decyzjom władz. Wśród błędnych odpowiedzi najczęściej pojawiał się termin „germanizacja”. Niekiedy zdający starali się opisowo określić politykę niemiecką i podawali: „polityka antykościelna”, „polityka antyklerykalna”, „oddzielenie Kościoła od państwa”. Zdający nie potrafili uogólnić informacji zawartych w tekście źródłowym. Błędne odpowiedzi świadczą o nieznanym terminu Kulturkampf, nieznanym celów polityki prowadzonej przeciwko Kościołowi katolickiemu w latach 1871–1878 na terenie całych Niemiec, a nie tylko na terenie zaboru pruskiego. Problemy zdających z prawidłowym rozwiązaniem tego zadania mogą także świadczyć o częstym postrzeganiu, w praktyce szkolnej, polityki prowadzonej przez Otto von Bismarcka jedynie przez pryzmat doświadczeń mieszkańców zaboru pruskiego w XIX wieku.

Zadanie 20B sprawdzało wiedzę zdających o dokonaniach Stanisława Konarskiego – jednego z czołowych przedstawicieli polskiego oświecenia. Piszący otrzymał polecenie, aby wymienić dwie zasługi Konarskiego uzasadniające napis „Sapere aude”, widniejący na medalu, który otrzymał on od króla Stanisława Augusta Poniatowskiego. Wiedza zdających o Stanisławie Konarskim jest niewielka, w odpowiedziach podawali oni często, że „był założycielem Szkoły Rycerskiej”, „posłem na Sejm Wielki”, „współautorem Konstytucji 3 maja”. Oznacza to, że wybierali odpowiedź z zakresu dzieł reformatorskich epoki stanisławowskiej, nie znali prawdziwych zasług wymienionej postaci.

Wielu zdających nie zna także postaci z historii najnowszej. Bardzo trudne było zadanie 35C, w którym należało wykazać się znajomością podstawowych faktów z dziejów PRL, podając informację z biografii Władysława Gomułki dotyczącą funkcji pełnionej przez niego w PZPR.

Trudne dla zdających okazało się zadanie 31., którego obudowę stanowiła fotografia przedstawiająca secesyjny dzban. Zdający w części A musieli podać nazwę stylu w sztuce użytkowej przełomu XIX i XX wieku, dla którego reprezentatywny był przedmiot przedstawiony na fotografii. Różnorodność niewłaściwych odpowiedzi udzielonych przez zdających świadczy o: małej umiejętności rozpoznawania stylów w sztuce, braku znajomości nazw tych stylów i czasu, w którym one występowały, nieuważnym przeczytaniu polecenia, zawierającym podane wprost informacje o czasie – *przełom XIX i XX wieku*. Wśród odpowiedzi pojawiały się: „gotyk”, „barok”, „rokoko”, „romantyzm”, „kubizm”. Zdający samodzielnie tworzyli nazwy stylu i podawali: „groteskowy”, „nowożytny”, „przeozdobny”. Zadanie w części B polegało na podaniu dwóch cech stylu, dla którego jest reprezentatywny przedstawiony na fotografii dzban. Sformułowania użyte przez zdających świadczą o braku umiejętności odczytania informacji zawartych w źródle – powinni dostrzec falistość linii i motywy roślinne – oraz nieporadności językowej zdających.

W zadaniu 35B wymagano od zdających umiejętności wybierania ze źródła informacji wyjaśniających problem. Maturzyści nie potrafili określić, dlaczego wiadomość o wydarzeniach w Poznaniu w czerwcu 1956 r. bardzo szybko przedostała się na Zachód, chociaż we fragmencie „Dzienników” Anny Kowalskiej, będącym obudową do tego zadania, zawarto informację o odbywających się w tym czasie w Poznaniu Międzynarodowych Targach. Wielu zdających nie wykorzystało tej informacji. Wśród niepoprawnych odpowiedzi najczęściej powtarzało się stwierdzenie, że „Poznań jest wysunięty na zachód i dlatego informacje szybko przedostały się za granicę”.

Z omówionych powyżej odpowiedzi na zadania, które okazały się dla zdających bardzo trudne wynika, że podstawową przyczyną niepowodzeń w prawidłowym ich rozwiązaniu był brak

elementarnej wiedzy historycznej, koniecznej do prawidłowego odczytania oraz właściwej interpretacji źródeł historycznych.

Poziom rozszerzony

Najłatwiejsze dla zdających historię na poziomie rozszerzonym okazało się zadanie 8. wyposażone w tablicę genealogiczną władców Francji z dynastii Burbonów panujących w latach 1715–1830. Zdający musieli wykazać się umiejętnością wybierania informacji z załączonego źródła. Pomyłki zdarzały się między innymi przy odczytywaniu z tablicy danych córki władcy dwóch państw – Polski i Saksonii, która była matką trzech królów Francji. Za odpowiedź – „Maria Józefa” nie przyznawano punktu, ponieważ tablica zawiera informacje o dwóch kobietach noszących te imiona – Marii Józefie Habsburg i Marii Józefie Wettyn. Zdający otrzymywał punkt dopiero po podaniu pełnej odpowiedzi – „Maria Józefa Wettyn”.

Zdający poradzili sobie dobrze z zadaniami wyposażonymi w dwa lub trzy źródła, np. z zadaniem 19. (poziom wykonania – 66%) oraz z zadaniem 20. (poziom wykonania – 73%). Zadania te wymagały wykazania się umiejętnościami złożonymi, konfrontowania informacji z różnorodnych źródeł – pisanych i ikonograficznych, oceny prawdziwości przekazu, wyciągania wniosków wynikających z porównania.

Zadanie 19. było wyposażone w trzy źródła – fragmenty prac dwóch historyków Władysława Czaplińskiego i Adama Kerstena oraz mapę przedstawiającą projekt rozbioru Rzeczypospolitej na mocy traktatu zawartego w Radnot w 1656 r. Zdający mieli ocenić, czy po wkroczeniu wojsk szwedzkich spełniły się nadzieje polskiej szlachty na pozytywne zmiany zarówno w relacjach z nowym władcą, jak i w polityce zagranicznej. Większość zdających prawidłowo odczytała informacje z dwóch źródeł pisanych i stwierdziła, że „nadzieje szlachty dotyczące utrzymania wolności szlacheckiej nie ziściły się, gdyż Karol Gustaw dążył do wzmocnienia swojej władzy, nie przestrzegał zasad demokracji szlacheckiej, groził konfiskatą dóbr za niestawienie się na elekcję”. Wnioski dotyczące polityki zagranicznej także okazały się w większości trafne. Zdający pisali: „układ w Radnot potwierdza, że Szwedzi nie mieli zamiaru walczyć o odzyskanie ziem polskich na wschodzie, porozumieli się z Rosją i Kozakami w celu podziału ziem Rzeczypospolitej”.

Wśród zadań zawartych w arkuszu dla poziomu rozszerzonego żadne zadanie nie okazało się dla zdających bardzo trudne. Wynikać to może z faktu świadomego wyboru przedmiotu egzaminacyjnego. Natomiast poziom wykonania od 20% do 49% [zadania trudne] uzyskało osiem zadań.

W zadaniu 16. wymagano od zdających wyjaśnienia zachowania żony Hazdrubala, która w wypowiedzi skierowanej do męża przypomniawszy mu, że „będzie zdobył tryumf”. Oczekiwano od piszących wiedzy na temat rzymskiego zwyczaju uhonorowania zwycięskiego wodza. Tym wodzem był Scypion, któremu poddał się Hazdrubal. Wywołało to oburzenie jego żony, która przypomniawszy mu, że będzie zmuszony uczestniczyć w hańbiącej dla pokonanego uroczystości. Odpowiedzi zdających często wskazywały, iż nie wiedzą oni, kto był zwycięzcą, a kto się poddał oraz nie rozumieją, że w opinii żony Hazdrubal był człowiekiem pozbawionym honoru. Oto dwie błędne odpowiedzi zdających: „Hazdrubal miał odbyć tryumf. Jego żona mu o tym przypomniawszy i była oburzona, że ona nie będzie z nim w czasie uroczystości”; „Żona Hazdrubala wykrzyczała, że wszystko zaprzepaścił, poddając się i nie będzie miał tryumfu”. Niektóre odpowiedzi świadczą, że zdający nie zrozumieli polecenia. W odpowiedzi oceniali postępowanie Hazdrubala i wręcz usprawiedliwiali je: „Hazdrubal w opinii żony postąpił źle, ale tak naprawdę to on miał rację, bo dzięki poddaniu się ocalał życie, a jego żona zginęła”.

Podobnie jak w ubiegłych latach zdający mieli problemy z zadaniem polegającym na sformułowaniu prawidłowego tytułu mapy. W zadaniu 7. zdający powinni dokonać analizy treści mapy i na jej podstawie określić: temat – straty terytorialne/zmiany terytorialne, czas – od końca XVII do końca

XVIII w., oraz przestrzeń – Imperium Osmańskie/Turcja. Zdający otrzymywał punkt, gdy trzy elementy odpowiedzi były prawidłowe. Największy problem mieli absolwenci z podaniem prawidłowego czasu zmian terytorialnych ukazanych na mapie, choć warto zwrócić uwagę, że w legendzie mapy podane były lata, w których następowały kolejne straty terytorialne. Zdający albo nie dokonali analizy treści podanych w legendzie mapy, albo nie potrafili określić, w którym wieku doszło do tych wydarzeń. Zdarzało się także, że nieprawidłowo określali przestrzeń, której dotyczyły zmiany przedstawione na mapie. Traktowali ją zbyt szeroko lub zbyt wąsko, np.: „zmiany w basenie Morza Śródziemnego”, „straty terytorialne Turcji na rzecz Austrii”.

Praca z mapą stanowi nadal wyzwanie dla maturzystów, a nauczyciele powinni poświęcać wiele uwagi ćwiczeniom z mapą na lekcjach historii. Warto jednak podkreślić, że zauważalny jest przyrost umiejętności w rozwiązywaniu tego typu zadań. W tym roku około 40% maturzystów dobrze poradziło sobie z formułowaniem tytułu mapy.

W arkuszach maturalnych z historii, jak co roku, jest wiele zadań sprawdzających umiejętność interpretacji źródeł ikonograficznych: plakatów, rysunków satyrycznych, reklam, obrazów. W arkuszach maturalnych z historii pojawiają się źródła ikonograficzne z różnych epok. W tym roku umiejętność interpretacji źródeł ikonograficznych była wymagana na poziomie rozszerzonym w zadaniach: 4., 6., 14., 15., 20., i 21. Zdającym stosunkowo dużą trudność (poziom wykonania – 45%) sprawiała interpretacja treści plakatu wydanego we Włoszech w czasie II wojny światowej, a przedstawiającego samuraja wymierzającego mieczem cios amerykańskim okrętom. Plakat ten stanowił materiał do zadania 14. Zdający był proszony o określenie, kiedy najwcześniej mógł ukazać się plakat. W tej części zadanie miało charakter zamknięty. Po dokonaniu wyboru właściwej daty zdający powinien uzasadnić swój wybór, interpretując poszczególne elementy plakatu. W wielu odpowiedziach na to pytanie w argumentacji brakowało odniesień do treści plakatu. Zdający uzasadniali wybór 1941 r. bez podania, co oznacza przedstawiony na plakacie samuraj, pod jaką banderą jest widniejący na nim okręt, nie zauważano flag państw Osi – Niemiec, Włoch i Japonii w tle ilustracji. Oto jedno z takich uzasadnień: „Japonia przystąpiła wtedy do wojny”. Za taką odpowiedź, nawet wtedy, gdy dokonano prawidłowego wyboru daty, zdający nie otrzymywał punktu. Zdarzały się także wręcz zaskakujące pomysły na interpretację treści plakatu, np.: „Japończyk chce popełnić samobójstwo. Chce to zrobić w typowy dla tego kręgu kulturowego sposób. Popełnia harakiri”.

2. Problem „pod lupą”

Tegoroczne tematy wypracowań maturalnych na poziomie rozszerzonym dotyczyły postaw społeczeństw wobec najeźdźców, okupantów, zaborców. W tematach wypracowań nawiązano do tytułów prac – publicysty Tomasza Łubieńskiego oraz historyka Andrzeja Friszke. Rozwiązanie tego zadania wymaga od zdającego wykazania się umiejętnością o charakterze ponadprzedmiotowym – skonstruowania spójnej, logicznej wypowiedzi pisemnej sformułowanej poprawną polszczyzną.

Zdający wybierali w większości temat pierwszy dotyczący postaw Polaków wobec zaborców w XIX wieku. Nad pracami w układzie problemowym przeważały prace w układzie chronologicznym. Zdający najczęściej opisywali udział Polaków w powstaniach narodowych, często pomijali w rozważaniach inne niż zbrojne formy walki o niepodległość. W wielu pracach skupili uwagę na wydarzeniach, do których doszło w zaborze rosyjskim, a jedynie na marginesie zauważano problem postaw Polaków wobec zaborców pruskiego i austriackiego. Dużą trudność sprawia maturzystom przedstawienie ewolucji w postawach Polaków w poszczególnych zaborach w XIX wieku. Przytoczone poniżej wypracowanie jest przykładem pracy, w której piszący ujął temat chronologicznie i najwięcej uwagi poświęcił wydarzeniom mających miejsce w zaborze rosyjskim. Autor podjął próbę ocenić skutki polskich zrywów narodowych, a także przytoczył w swym opisie inne formy działalności patriotycznej Polaków nie zawsze związane z walką zbrojną. Wymienił kilka postaci związanych z tematem wypracowania, np.: Franciszka Ksawerego Druckiego-Lubeckiego, Józefa Chłopickiego, Aleksandra Świętochowskiego, Michała Drzymały, ale przed podjęciem próby oceny.

braku braterskiej miłości dzielnia legalnej opozycji. Już w 1819 ujęł Walerian Łukasiński zaciągł Władysława Łośta Polaka, a w 1821 Foronęstwo Patriotyczne. Jednak organizacja, która do wybuchu powstania przyczyniła się w najwybitniejszej mierze, było zaciągł w 1828 spragnienie Podchorążych. ~~Jeżeli~~ Po wybuchu ~~powstania~~ ^{powstania} dowiedzieli się, że ~~jest~~ ^{ma} charakter młodzieńczy. Jednakże z powodu złego dowodzenia, pomocy militarnej Rosji, a także niedociągł niezmięgl stancie powstanie upadł. Doprawdy było jedynie do śmierci wielu młodych, a wiek stancie wzięgl przynosił, ~~do~~ ^{do} ludu, a także represji, które zmniejszł wrednie dobiegnięciem do roku 1815-1830.

Podczas Wielkiej Emigracji również podejmowano ten temat. W powstaniach Foronęstwa Demokratycznego Polskiego, a także Gromad ludu Polnego znajdowała się także Urogu. Polacy działali również w organizacjach ~~redukcyjnych~~ ^{redukcyjnych} up & udział dolewał w Wielkiej Europie Muzynie. Doprowadziło to do wybuchu kolejnych powstani: krakowskiego w 1846 ~~z~~ i wielkopolskiego podczas ~~tego~~ ^{tego} Wiosny ludu (1848). Ale także stęczył się powrót: w Zakęcie austriackim zlikwidowano odrębność Prusopolskiej Krakowskiej, a w prusim Wielkiego Królestwa Poznanińskiego.

Ostatnim wyprawy w XIX wieku było Powstanie styczniowe, które wybuchło w 1863 roku. Jego głównymi wodzami byli Frakcja czeskiego z Zygumntem Padluskim i Stefanem Batorukim na czele. Dowodzący się ci, nie tylko niepodległości, ale także nowych reform społecznych, które tego sprowadzi się z powrotem białych, którzy na początku próbali powstania walby. ~~Jednakże~~ ^{Jednakże} Później autonomicznie przejęli nad nią kontrolę. O ile powstanie listopadowe miało pierwsze miejsce na świecie, to styczniowe stancie jedynie wierszowania wypr. Małe partyzanckie grupy nie miały szans z regularną ~~Rosją~~ ^{Rosją} ~~do~~ ^{do} armią, więc ~~powstanie~~ ^{powstanie} ~~zakończył~~ ^{zakończył} jak se meduc, upadł.

Walka zbrojna przyniosła wyniszczenie ziem polskich. Zginęła ogromna ilość młodych ludzi, prawdziwych

Jednak 2. powód walki z cenzurą, związanym z "na drodze zaprowadzenia" to był inicjatywami brania wiaru autorem ustawy o manifestacji. Jak twierdził prof. Giercecki, jego referency nie miały namo pociągania, ponieważ nie dotyczyły, ani zmian, które zostały w społeczeństwie. Długo czasu pomyśl, po postanowieniu zminimalizacji, pomyśleć ~~dotyczy~~ tajnego naderania, dzięki któremu politycy nie ulegli rusyfikacji.

W zakone austriackim w drugiej połowie XIX wieku, 2. powód kryjący cesarstwa, nastąpiła stopniowa germanizacja autonomicznej. Jej głównym architektem był generał Galuchowski, minister spraw zagranicznych Austrii oraz namiestnik Galicji. Arcepcem uderzenia nastąpiła po postanowieniu Austro-Węgry w 1867 roku. Franciszek Józef w zamian za legację, nadali Galicji znaczny autonomiczność. Stał się tymczasem, że ten Austriacy legacji, udzielił pełen sukces. Zdecydowanie wzrosła się polska kultura, język, działalności polskie wreszcie. To właśnie z zakonu ~~aut~~ austriackiego wyrosło na wielu wybitnych polityków np. Józef Piłsudski.

W zakone pruskim od początku przenieśli działalność redakcyjną tej politycy. Głównymi przedstawicielami jest Hipolit Legielski, espi-
torem "Poznan", przedur. nowożytnego redaktorów. Przez całą 1. część zakonu ~~na zimnie~~ + prawników oraz śląsk urodziły się wybitni naukowcy. Zakładano również biblioteki oraz prowadzono tajne naderania, ~~dotyczy~~ postępowano wg zasady pracy na podstawie, edukacja, kultura i rozszerzanie świadomości narodu. To właśnie dzięki temu sukcesowi, a nie partiami ~~zorganizowanymi~~ partiami, ~~dotyczy~~ politycy przetrwali najtrudniejszy okres germanizacji jakim była ~~niemiecka~~ XIX w. w. Kulturkampf w latach 1871-78. ~~Dotyczy~~ wzięli pruskim w 1885, czy działalność Karkaty. Warto dodać, że pruskie władze działalności jedynym w zakone prawo, ce. władzami ~~dotyczy~~ konspiracyjne.

Mimo zakonu ta partia była najlepszą jako politycy ulegli prądowi, mimo iż Maxima zakładała, ona sport walkę z germanizacją niepodległościową (np. Aleksander Wielkopolski). Gwarantowała ona rozwój życia publicznego, ~~na~~ ~~uważano~~ ~~uważano~~ ~~uważano~~

Oron. Ocena postaw i działalności Polaków wobec zaborców
 jest sp. kwestią, szalenie skomplikowaną - ^{wynika} wynika to z
 różnorodności warunków w 3 zaborach oraz ~~tożsamości~~ niemożności
 jednoznacznego ocenienia pewnych postaw i zachowań (np.
 kontrowersje dot. postawy węgierskiego Wielkopolskiego). W mojej
 pracy ramami czasowymi ~~to~~ będą z jednej ~~strony~~ ~~strony~~
 strony rok 1815 (później po 100 dniach Napoleona, który w tym roku
 ustalenia terytorialnego kongresu weszły w życie i ogłoszono
 konstytucję Królestwa Polskiego) z drugiej zaś powstała rewolucja
 1905 roku. Znaczenie trudniej będzie wyznaczyć ramy terytorialne,
 gdyż wielkie znaczenie ~~to~~ w kwestii determinowania różnych
 postaw wobec zaborców ma miała wielka emigracja.

Niewątpliwie Królestwo Polskie (po powstaniu ~~przebiegającym~~
~~na~~ ~~królestwo~~ ~~Kongresowe~~) odgrywało ~~ważną~~ szczególną rolę w kwestii

Po upadku Napoleona, w nastaniu era Rattelmicha i
 jednak w całej Europie, a także ~~w~~ wśród Polaków,
 manifestowały tendencje narodowe i niepodległościowe.

W Polsce przez całą XIX. ścierały się zaskądniczo trzy
 modele postaw wobec zaborców. Pierwszy z nich kładł nacisk
 na zbrojne odzyskanie niepodległości (np. stronnictwo
 "czarnoszyby" przed powstaniem styczniowym bądź siły ~~autonomiczne~~
 które doprowadziły do wybuchu powstania listopadowego).

; stronnictwo „ugodowe” - nastawione na uzyskanie możliwie największej autonomii i ustępstw ze strony zaborców (np. „millewary”; stronnictwo Wielkopolskiego przed powstaniem styczniowym; „Kaliszanie” z Bracią Mrozjowskimi). Główni politycy galicyjscy dążąc do jak największej autonomii wewnątrz monarchii Habsburskiej, oraz zwołaniem pracy organicznej, którym do dążili do poprawy stanu sytuacji ekonomicznej i społecznej ziem polskich, często jednocześnie wycofywali się z życia politycznego (za przykład mogą tu posłużyć Franciszek Karwaner Druchi-Lubeczki który działał na rzecz reformy bankowości, polityki finansowej i fiskalnej, S. Staszic - wybitny działacz społeczny, zajmował się rozwojem przemysłu i szkolnictwa.)

Ta twardsza postać była szczególnie popularna w zabornie Pruskiej, gdzie panowała tam najcięższa koniunktura ekonomiczna (np. zakłady Hapolda legińskiego).

Oczywiście ~~nie~~ reprezentantami każdego z 3 wyznaczonej użył modelów modeli często nie byli ze sobą zgodni, a a nawet otwarci się zaczęli.

~~Szczególnie~~ Antykwistów polskich dzielący lewicowe kontakty pryncypalnej Polski do działacze wielkiej emigracji byli podzieleni na dwa główne oboje - konserwatywno-monarchistyczny Hotel Lambert z ks. Gąstowskim i Towarzystwo Demokratyczne Polskie - (z Janinem Lelewalem) i Lewicowe, republikańskie.

Podobnie sprawy dzielili działaczy socjalistycznych i prawniczych z końca XIX w. & od antymonarchistycznej ideologii SDKPiP przez rewolucyjno-niepodległościowe PSL aż po prawoszyjskich, nastawionych na pracę organiczną działaczy prawnicy.

Obydwoje znaczenie dla postaw Polaków wobec zaborców miały (nieudane zresztą) powstania. Upadki ~~powstań~~ same wybuchy powstań były często działaniami pojedynczych stronnictw, którym sprzeciwiały się inne. Ten brak zdecydowania doprowadził m.in. do upadku białych w trakcie powstania listopadowego.

Upadki powstań sprzyjały z jednej strony umocnieniu stronnictwa ugodowych i konspiracyjnych, z drugiej zaś powodowały utratę motywacji i woli walki społeczeństwa

edukacji; ~~alfabetyzacji~~ alfabetyzacji oraz rozwoju i umocnieniu
 przemysłu. Działalności ugodowców z Wielkopolską na
 cele wpisane na listy ustępstwa polityczne, gospodarcze
 i społeczne. Działalności konspiracyjnej pod
 koniec XIX w. zaczęły się formować pierwsze polskie partie
 polityczne, ~~co miało istotny~~ - różnorodnie socjalistyczne,
 narodowo-prawicowe jak i chłopskie. Miało to istotny
 wpływ na kształt polojęzycznej Polski.

Na terenie Galicji panowała szlachta (a po
 niedawnym odkryciu patentu cesarskich i konstytucji
 w II poł. XIX w. przez szlachtę) subtelna polityczna (choć
 nie gospodarcza). Powodowało to na uformowanie się
 polskiej ~~elity~~ elity politycznych, doświadczonej
 w działalności parlamentarnej. Wiele znamienitych historyków
 uważa, że Galicja Królestwa Galicji i Lodomerii mogła
 stać się „włoskim Piemontem”.

Oczywiście postawy ~~te~~ skrajnego lojalizmu wobec
 zabójcy uważa za nie tylko przesadne ale
 wręcz szkodliwe. Za przykład mogą posłużyć Stawczy.

Stawczy fragment listu do cesarza Austro-Węgier
 „Pamięta się stajmy i stajmy” denuncjując skrajny
 lojalizm widzi się często u środowiskach polskich.

Zasadniczo ocena postaw Polaków wobec zabójcy
 jest niezwykle trudna. Z ~~to~~ duża doza stamenczości
 można jednak stwierdzić, iż są fakty istniejące tak
 licznych i różnorodnych ugrupowań i stronnictw oraz
 silnie zaangażowanie ówczesnych elit polskich w kwestie
 niepodległości i losów Polski świadczy o ~~to~~ determinacji
 i ambicjach ~~nie~~ widzących się u XIX w. „narodu polskiego”.

Być w kwestii oceny samych postaw osób się uważa,
 iż zarówno działacze którzy doprowadzali do wybuchu
 szkodliwych postaw dla sprawy Polonii powstali jak i
 skrajni lojaliści ~~działali~~ ~~nie~~ ~~na~~ ~~przemi~~ ~~postaci~~
 ocenieni negatywnie - obie postawy ~~nie~~ ~~nie~~ ~~nie~~

~~Uważano~~ pogarszały tylko sytuację Polski.
 Uszelebić działalność i kierunki politycznej wimy być
 obierane na podstawie jak najlepszej perspektywy politycznej
 gospodarczo-społecznej i ~~by~~ być zgodne ze zdrowym
 rozsądkiem (postrzenie strzemiąc zyczyć im nie mogło się
 udać). Działalność społeczna, gospodarcza i polityczna (ale
 rozsądna i realistyczna) była najlepszą drogą ku wolnej
 Polsce. Ustawa powściągliwość i realizm działaczy niepodległościowych
 mógł mógł tylko przyspieszyć odzyskanie przez
 Polskę suwerenności np. u denerie Wiosny Ludów bądź
 pod koniec koniec XIX w. gdy formowały się trójprzymierze
 i trójporozumienie.
 W niniejszej pracy nie odwrócić się
 do ocen ocen ten postać emigrantów (zarówno
 welloj emigracji jak i pozostałych fal emigracji np.
 z Galicji) gdyż uważa, iż działalność zarówno poza
 granicami bez granic jak i na jego terenach na
 podobny wartość. Inś karta udających się na zachód
 dla pracy były czyste depozyt importacji, ponieważ
 przytymie wracali zachodnie do Polski - a to
 należy ocenić pozytywnie.

Do rzadkości należały prace, w których zdający świadomie odnosili się do historiografii i ocen historyków Andrzeja Gierowskiego, Stefana Kieniewicza. Zdający częściej zwracali uwagę na twórczość pisarzy i poetów podejmujących zawarty w temacie problem, podawali przykłady takich dzieł, jak „Dziady” Adama Mickiewicza, „Kordian” Juliusza Słowackiego czy obrazów Jana Matejki, Wojciecha Kossaka i Jacka Malczewskiego, co jest cenne z racji przytaczania informacji z innych przedmiotów.

Do rzadkości należały prace, w których zdający świadomie odnosili się do historiografii i ocen historyków Andrzeja Gierowskiego, Stefana Kieniewicza. Zdający częściej zwracali uwagę na twórczość pisarzy i poetów podejmujących zawarty w temacie problem, podawali przykłady takich dzieł, jak „Dziady” Adama Mickiewicza, „Kordian” Juliusza Słowackiego czy obrazów Jana Matejki, Wojciecha Kossaka i Jacka Malczewskiego, co jest cenne z racji przytaczania informacji z innych przedmiotów.

Wielu maturzystów ma problem z właściwą selekcją faktów. Zdarzały się prace, w których zdający zamieszczali szczegółowe opisy przebiegu wojen napoleońskich, powstania listopadowego, powstania styczniowego.

Słabą stroną zdających było również posługiwanie się terminologią historyczną np. mylono rugi pruskie z wywózkami na Sybir, uwłaszczenie ze zniesieniem pańszczyzny, kongres wiedeński z konferencją paryską, bitwę pod Raszynem z bitwą pod Radoszycami. Należy zauważyć, że problem braku znajomości terminów historycznych oraz nieprawidłowego ich stosowania dotyczy zarówno zdających historię na poziomie podstawowym, jak i tych, którzy wybrali poziom rozszerzony na egzaminie z historii.

Temat drugi został wybrany przez mniejszą grupę zdających historię na poziomie rozszerzonym. Na ogół prace te prezentowały słabszy poziom niż wypracowania na temat pierwszy, jednak zdarzały się prace wybitne, świadczące nie tylko o olbrzymiej wiedzy merytorycznej, ale przede wszystkim o głębokim zaangażowaniu emocjonalnym w charakteryzowane i oceniane postawy Polaków wobec władzy komunistycznej w latach 1945–1956. Podobnie jak w przypadku wypracowań o postawach Polaków w XIX w. przeważały prace w układzie chronologicznym. Wielu zdających opisywało wydarzenia polityczne w Polsce w latach 1945–1956, podając na marginesie rozważań informacje o reakcjach społeczeństwa. W dobrych pracach zdający wykazywali się znajomością dokonań zbrojnego podziemia w walce z władzą komunistyczną, podawali przykłady postaw rotmistrza Witolda Pileckiego, generała Augusta Fieldorfa, pułkownika Jana Rzepeckiego, Józefa Kurasia „Ognia”, Danuty Siedzikówny „Inki”, posługiwali się terminem Żołnierze Wyklęci, WiN, NSZ. W najlepszych pracach dostrzegano złożoność problemu postaw duchowieństwa wobec władz w latach 1945–1956, a ich autorzy powoływali się na prace Jerzego Eislera, Wojciecha Roszkowskiego, Jana Żaryna czy na filmy i spektakle Teatru TV, wystawy organizowane przez IPN poświęcone wyżej wymienionym postaciom. W poniższym wypracowaniu można zauważyć, że piszący orientuje się w realiach Polski po zakończeniu II wojny światowej i rzeczowo przytacza fakty historyczne, a następnie je omawia. Widać zaangażowanie emocjonalne autora, który opisuje sytuację Polski po 1945 r. i nadzieje, jakie budziło zakończenie wojny, a jednocześnie pokazuje działania, które doprowadziły do zniewolenia wobec ZSRR. Dostrzega negatywne skutki działalności komunistów i odpowiednio je ilustruje.

... Polska po zakończeniu działań drugiego wojennych; według post-jaltańskiego porządku świata znalazła się w obszarze państw komunistycznych. Tę za czasów II wojny światowej działały w Warszawie bojówki komunistycznej; to w końcu komunizmu w styczniu 1945 oswobodził Warszawę jako AL w szeregach armii ZSRR idąc dalej w kierunku Berlina. Polska zaczynała z nowymi granicami w momencie zakończenia wojny jednak niemal od początku znalazła się pod silnym oddziaływaniem władz komunistycznych, które zaczęły się do „odwrotu” 1956 roku. Postawy Polaków były w tym nieco ponad dwadzieścioletnim okresie różne, jednak przyjmując wszystkie okresy historii PRL to tamten okres był najpolskojenniej a społeczeństwo masowo odbywało się po budach II wojny światowej. Na tym miejscu uwagę zwracają więc ci, którzy walczeli.

Najmniej spójnie było w pierwszych latach po 1945 r. Na mocy ponownego postanowienia w Juliu powstał wszak tymczasowy Rząd Jedności Narodowej, a pierwszym jednym z wicemarszałków był Stanisław Mikolajczyk, przedwojenny działacz ~~Stronnictwa~~ Stronnictwa ludowego, za czasów wojny delegat rządu na kraj. ~~Do~~ Wła-

drze gdzie się pojawiał w budowlach społeczny aplauz a manifestacje dla odwołanego PSL były np. w Szwajcarii rozgłaszane przez milicję. Poparcie w handlu dla PSL było bardzo duże, co komunistów zignorowało w 1947 roku robiąc fałszywe wybory do parlamentu, w których udało im się uzyskać 10% głosów wygrał PPR wraz z powojennym PPS. PSL powstał „sponadą kłosek” zawięły się również uczestniczący działacze tej partii, sam M. Kociński musiał się schować uciekając z kraju przy pomocy ambasady Stanów Zjednoczonych. W ogóle uczestniczenie powojenne stało się najpopularniejszą formą apetytu na co najbardziej jednostki w społeczeństwie z polityków został wszak uczestniczący też chociażby Pułaski, przedwojenny PPS-owiec również istotną postacią w czasie ruchu oporu. Uczestnikami byli i to już od akcji „Burza” żołnierze AK. Przykładowo już podczas akcji wyzwolenia Wilna AK sprawnie współpracowało z AB i Armia Czerwona; ten następnie bezpośrednio został skierowany na przesłuchanie przez NKWD. Wszak słynny „proces szesnastki” w Moskwie obejmował Leopolda Okulickiego ps. „Niedźwiadek”, w historiografii ocenianego również jednak bądź co bądź jednego z ojców decyzji o Powstaniu Warszawskim. Stąd też niechcą do upamiętniania się Ak-owców, nawet po decyzji komendanta o złożeniu broni w zamian za wyzwolenie innych tajnych struktur. Tajne struktury zostały jednak dość szybko zfiltrowane przez komunistów i nie miały większego oddziaływania na losy Polski. W końcu przybył dekret o amnestii Ak-owców i skutkami przetrzymywania broni. Wielu tak też postąpiło, jednak znaleźli się również przeciwnicy władzy komunistycznej, którzy chcieli w decyzji dalej, few „żołnierze wyklęci”. Były to niewielkie oddziały, pod dowództwem mjr. Władysława Deputańskiego „Zapasy” mjr. Józefa Jurekowskiego „Czerwony” (notabene poległ w 1945 r. w UB);

innymi. Walczyli partyzancko, głównie na gorach, eubanicowalnych terenach, jak Podlasie czy Podhale. Przez pewien czas byli aktywni na Pomorzu, tutaj znany przypadek samobójczy „Inki” brutalnie zamordowanej przez UB. Niezależnie od nielicznych kontrowersyjnych decyzji, brutalnych mordów miejscowych ludności, sowiejskiej i adrety ludowej, jeszcze bardziej wyolbrzymiały w komunistycznej propagandzie „band krasnych”, trzeba jednak przyznać, iż jest to najbardziej narażony obszar na Polacy w okresie stalinizmu próbali walczyć, jednak społeczeństwo, w dużej mierze zdistrasowane przez władze komunistyczne, nie podata walczącym pomocną dłoń.

Rozprawa z pobraniem z czasem wojny również twórcą przez cały okres stalinizmu. Komunistycznymi, seduciami, co lubią podkreślać antypeni, o korzeniach często żydowskich, tworzył nam, szli procesów, w których zesłano walczących w AL na karę śmierci. Najbardziej znanym przykładem jest robotnik Witold Plecki, za udział w wojny przedawający raport o Oświęcimiu, po wojnie spędził kilka lat katowany, w końcu zastrzelony w miejscie gwałtu przez megalomana Smietanśkiego w więzieniu UB. Najwięcej zastrzelonych spotyka na „Izrael” przy więzieniu me. Raków wiedeń na Malotowa, tam zapewne spotykał się Emil Fieldorf ps. „N1”

Postępowała też infiltracja przez tajne służby społeczeństwa. Wiele było osób przymuszanych do wstąpienia w szeregi partii (tu jednak wielu było ostatecznie oddanych sprawie), jak i również stawiania się tajnym Współpracownikiem, nieradko przez szereg. Ktoś również z innymi czasem finansowych pobudek dozwolnie. Stąd też kiedy np. kapitan miał Terche, w której pisano donosy i sprawozdania z jego dotknięciem, ile również ocenianie jego stosunku do Adrety Ludowej. Z kolei widać się również kontrowersyjna sprawa Fen, księży patriotów”, szczerze oddanych władzy

komunistycznej, negatywnie oceniających poczynania papieża, jak i przypisały wyszydzanie go. Niekłótność jest najstarszą obecną, właśnie w latach stalinizmu. Wiąże się też kotem PAX-owstów, również współpracującym z władzą ludową i mianem wice wójta w szefu Bolesława Piaseckiego. Piasecki przed wojną był małym działaczem Falangi i ONR, zapadłym antysemity i antykomunistą, po wojnie zaś zmienił swoje podejście do tematu, mijało legitymizując swoją osobę władzą ludową. Owe wiązki wpływ na to miało ^{zapewne} pominięcie i zawrócenie syna Piaseckiego przez nieznaną sprawcę; niemniej postać Piaseckiego była przez niego wywołana do postawy kolaboracyjnej przez środowiska narodowe.

Problemem przeciw działaniom niepodległościowym wobec władzy był fakt, iż stalinizm wdrożyć się we wszystkie sfery życia, nadawał nowe role społeczne, apolegatyzował trud robotnika, dumy państwa. Jedną z tych pierwszych latkach nie mamy brzozy, która robotniczo czy warstwą ulicznych społeczeństwa dla którego komunizm stał się niepodległą służą do podzielenia ich warunków bytowego. Także warstwy, pomimo iż dowódcami byli ~~kolaboratorzy~~ w kampanii radzieckiej 1920. Rokossowski czy Borelowski było kamie i stało się chluba państwa jako Armia Ludowa. (Pomimo niemoralnych występów Michala Boli - żyroskiego na olimpiadzie w Helsinkach w 1948; sprawa szybko zatuzowała, jednakże zabrała go ze stanowiska).

Wszelkopolnizująca cenzura sprężyna, że co mniej consentowanych w sytuacji wielokrotności społeczeństwa wizerunku komunizmu nie wydawała się schodliwa; propaganda zaś wskazywała iż komunizm walczy o polski i przeciwstawia do imperialistycznym Stanów Zjednoczonych. Wielu poetów dążyło na komunizm - Tadeusz Łukasiński; że to Niemcy dolałali Tadeusza (Katyńskie). Sławomski; Miłosz (attaché kulturalny

w Paryżu) czy też Symborska pisząca wiersze o Stalinie. Pomimo i potem dwóch ostatnich calligraphie odwrócić się od tej ideologii polszczyzna i narodził się artystyczny i literaturny. daty się dynamicznie więcej proponowane przez komunistów. Powstawały też nowe kluby sportowe pod patronatem wojska - CWKS przejął tradycje przedwojennej „legii”, zaś w całym kraju powstały „WKS-y” czy milicyjne „Gwardie”. Ważne zmienił imię, że dwójka w tym czasie społeczeństwo na przez pewien moment (tu przede wszystkim granicą honorującą może być rok ok. 1956) walczyło kluby mniej związane z systemem - „Polanie” przemianowane przez pewien czas na „Kolejarka” czy też „Gwardia” w odwołaniu od CWKS-u czy GTS-u „Wista”. Tamtejszy organy pasowe niezwiązane z linia partii rozciągały; już ok. 1969 zmieniły na przykład w istocie zarobki. Zdobysze oprócz jednej kontrolowanej przez partię. Społeczeństwo polskie było jednak w dwóch mierze po prostu bierno - miało wiele profesjonalnych problemów i związanych z organizacją odnowieniem obywateli po wojnie i ogólnym budowaniem nowego ładu, siebie angażowali się w walkę z systemem. Oczywiście wiele było kontestujących, jednak skoro za głębią i ant. władzy ludowej można było trafić do więzienia, to jednak stawka była zbyt wysoka. Polacy więc po sobie kultywowali system, jednak do końca było to o emasa, potęgowała na zachodzie przez obrachki propagandowe, jak chociażby uśmiercenie wsiednie kwiatów. Błędem i przez dzieci. Także śmierć Stalina, po sobie śmiewana przez społeczeństwo, nie zmieniała polskiego potężnie. Stało się to dopiero w roku 1956 - odbyłi po wystąpieniu Chruszczowa na zjeździe KPZR, piętnującym „błądy i wypaczenia” doktry Stalina, śmierć Błeseta w Moskwie i wybranie na przewodniczącego PZPR wicesenior więzianego z „odchylecia” Gomułka był jednak nie prawdziwego szoku dla władzy. Oto prawdziwa dusza partii, naj-

nijmniejsza grupa społeczna, robotnicy z zakładów legielskiego w Poznaniu się zbuntowali. Oni Bendaśki raczej był pierwszym sygnalem erozji komunizmu, w następnych latach mniej lub silniej ukierunkowanym w społeczeństwie, ale już nie na tak moskiewskich zasadach ~~o partii~~

Postawę Polaków w latach 1945-1956 można interpretować dwójako - z jednej strony jako opór społeczeństwa było to przystosowanie; oportunistyczne; ewentualnie licha lub testacja groźca szeregami ludźmi, wielu pojął to się, kłopotów z systemem; często były to osoby skromne, ubogie w sensie materialnym i psychicznym (jak on zabójca Plechwińskiego - Smietanśki), lecz również księża patriotów: Pasaży, Turwin, Szymborski, Młossz; wojskowi; sportowcy, itd. Tu chęć społecznego dostępnego życia byli oni gotowi w najlepszym przypadku nie kontestować komunistów.

Z drugiej strony mamy polityków jak Mikołajczyk, promesa Włocławskiego; generała Nła czy Arm. Piłchiego; „Jankę”; „Zapora”; „Ognia” żołnierzy wyklętych, dwoje dla litwiny Polska zmoczyła kości świętej, a zmuszeni byli do rezygnacji się, czy nawet oddania za nią życia. Niestety, te chwalebne osoby w ogóle obojętne w tamtej dekadzie kraju nie miały szans; dłużej w przemianach lipanliwiora z czerwca 1950 jako prowokatorzy lub szalbrycy, litwiny podnoszą rękę na władzę ludową, zaś władza im to rękę odciągnie. Przez pierwsze dziesięciolecie mrozie i tak było, jednak naród polski po dekadzie przystosowania spotkał T-orycy pozytywny ferment, litwiny sprawnie dopiero 30 lat później, ale jednak sprawnie obywateli przez Polskę niezależności, to o co walczyli żołnierze wyklęci czy robotnicy z fabryki legielskiego

Należy stwierdzić, że wypracowania na temat 2., prezentujące poziom podobny do przytoczonego zadania rozszerzonej odpowiedzi należały do rzadkości. Zdarzało się, że prace zawierały wiele błędów merytorycznych. Zdający mylili referendum ludowe z wyborami w 1947 r., Bolesława Bierut z Władysławem Gomułą, PZPR z PPR, reformę rolną z uwłaszczeniem. W nielicznych pracach prowadzono rozważania na temat przyczyn aprobaty przemian gospodarczych w Polsce przez część społeczeństwa. Na ogół nie podnoszono problemu dróg awansu społecznego w okresie stalinizmu i jego wpływu na postawy wobec władzy komunistycznej.

Należy zauważyć, że oba tematy zostały tak sformułowane, by piszący mogli zaprezentować swoje stanowisko, przedstawiając własną ocenę wydarzeń historycznych i postaci, które w nich uczestniczyły. Zrozumienie przez absolwentów szkół ponadgimnazjalnych różnych dróg, którymi podążali do niepodległości Polacy w XIX w. i różnych postaw wobec narzuconej władzy komunistycznej w XX w. jest jednym z najważniejszych zadań edukacji historycznej.

3. Wnioski i rekomendacje

1. Problemy maturzystów z poprawnym rozwiązywaniem zadań wynikają najprawdopodobniej z:
 - ograniczonej, pobieżnej znajomości wydarzeń i postaci historycznych. Analiza wyborów zdających w zadaniach zamkniętych pokazuje, że zdający bardzo często udzielają odpowiedzi sugerując się pojedynczymi słowami występującymi w tekstach źródłowych. Często myślą wydarzenia historyczne, przypisując nieprawdziwe znaczenie danemu zdarzeniu i mają problemy z właściwym umiejscowieniem na osi czasu. Postaci historycznej przypisują inne czyny niż te, których dokonała, co pozwala stwierdzić, że nie wiedzą czyją zasługą było dane dokonanie i zwyczajnie nie znają tej osoby
 - nieprecyzyjnego stosowania terminologii historycznej (zdający często posługują się językiem kolokwialnym, mają trudności z precyzyjnym określeniem lub nazywaniem zjawisk i procesów historycznych). Maturzysta prawdopodobnie nie rozumie znaczenia słów, których używa. Kontekst, w jakim występują one w tekście, pozwala domyślać się, że są dla niego obce znaczeniowo
 - opanowania w niezadowalającym stopniu przez większość zdających umiejętności czytania ze zrozumieniem, co skutkuje niezrozumieniem polecenia lub tekstu źródłowego. Polecenie w zadaniu jest konkretne i jasno sprecyzowane, natomiast zdający ma problemy z odpowiedzią na tak postawione pytanie lub przedstawiony problem. Często wynika to z braku wiedzy na dany temat, ale zdarza się, że zasób słownictwa jest zbyt ubogi i wypowiedź jest nieprecyzyjna, lub wręcz fałszywa. W zadaniach, w których występują zdania prawdziwe i fałszywe zdający nie potrafi je rozróżnić, często zaznaczając błędną odpowiedź
 - braku umiejętności analizowania wskazanego materiału i wyciągania wniosków z tej analizy. Mając podany fragment zaczerpnięty z opracowania, zdający nie potrafi określić myśli przewodniej danego autora. Nie potrafi na podstawie tekstu źródłowego wskazać jakiego wydarzenia dotyczy i o jakiej postaci historycznej jest dana wypowiedź, czy opinia
 - braku umiejętności rozwiązania problemu określonego w poleceniu. Zdający w poleceniu mając wskazać jedną poprawną odpowiedź wskazuje dwie, lub mając wybrać jeden z wariantów dopisuje komentarz, który dyskwalifikuje poprawność całej odpowiedzi. Często ilustracja będąca źródłem w zdaniu jako materiał pomocniczy stanowi problem dla zdającego, gdyż ten interpretując detale wysnuwa wnioski, które są sprzeczne z prawdą
 - trudności poprawnego formułowania wypowiedzi pod względem językowym. Zdający przystępujący do egzaminu powinni więcej uwagi poświęcić wzbogaceniu zakresu środków językowych, którymi się posługują. Bardzo często używają oni podstawowego słownictwa i najprostszych struktur gramatycznych, a i tak przekazanie komunikatu jest często zaburzone na skutek mało precyzyjnego ich użycia. Dobrą praktyką jest wprowadzenie oraz utrwalenie słownictwa nie tylko historycznego w kontekście odpowiednim, tak aby nie tylko znali znaczenie danego słowa, ale potrafili go użyć poprawnie w danej sytuacji komunikacyjnej.
2. W dalszym ciągu problemem osób decydujących się zdawać egzamin z historii jest brak obycia w posługiwaniu się słownictwem z zakresu historii i nieumiejętna praca z mapą. Wiele słów, które występują w źródłach historycznych, nie pojawia się w codziennym języku, gdyż przestały funkcjonować. Zdający często przytaczają archaizmy w swojej wypowiedzi, a z kontekstu wypowiedzi wynika, że nie znają jego znaczenia. W pracy z mapą często nie potrafią odczytać legendy tłumaczącej jej treść. Mając polecenie dotyczące podania tytułu mapy pokazującej dany proces historyczny, nie potrafią go nazwać albo często używają nieprawdziwych lub zbyt ogólnych sformułowań.
3. Należy pracować nad kształtowaniem umiejętności pisania dłuższych wypowiedzi na zadany temat z uwzględnieniem selekcji materiału faktograficznego, ponieważ maturzyści w zadaniach

rozszerzonej odpowiedzi w większości nie potrafią w sposób jasny, klarowny i czytelny omówić zagadnienia. Przez to wypowiedź jest duża objętościowo, ale większości podane wydarzenia nie dotyczą tematu. Niejednokrotnie brak koncepcji w jasnym przedstawieniu omawianego tematu, powoduje, że wypowiedź jest chaotyczna.

4. W edukacji historycznej należy więcej uwagi poświęcić postaciom historycznym, gdyż popełniane błędy przez zdających skłaniają do wyciągnięcia wniosku, że nie są zorientowani w ich dokonaniach. Postrzeganie procesów historycznych poprzez pryzmat dokonań jednostek pozwala lepiej zrozumieć zmiany zachodzące w życiu społecznym, politycznym, gospodarce i kulturze. Zdający z powodu niezajomości postaci historycznych często myli ich dokonania, i przypisuje im nienależne zasługi. Warto w procesie dydaktycznym eksponować postacie historyczne, prowadzić metodami aktywizującymi, np. debatą oksfordzką, dyskusje na temat roli, jaką pełnią one w dziejach państwa i świata.