

Wacław Suski
HISTORIA
1.1 Wyniki egzaminu

Do tegorocznego egzaminu maturalnego z historii, który został przeprowadzony w dniu 14 maja 2012 r., przystąpiło łącznie 2180 zdających. Poziom podstawowy wybrało 1162 maturzystów, natomiast poziom rozszerzony 1018 uczniów. Zdający wybierali historię przede wszystkim w liceach ogólnokształcących, zarówno na poziomie podstawowym jak i rozszerzonym (tabela 1). Liczba zdających w roku 2012 była porównywalna z liczbą przystępujących do egzaminu maturalnego z historii w roku 2011.

Tabela 1. Liczba uczniów na egzaminie maturalnym z historii – poziom podstawowy i rozszerzony

Typ szkoły	Liczba zdających		
	Ogółem	poziom podstawowy	poziom rozszerzony
OKE Wrocław			
LO	1875	882	993
LP	45	39	6
T	246	227	19
LU	11	11	
TU	3	3	
RAZEM	2180	1162	1018
dolnośląskie			
LO	1463	678	785
LP	39	33	6
T	190	176	14
LU	9	9	
TU	3	3	
RAZEM	1704	899	805
opolskie			
LO	412	204	208
LP	6	6	
T	56	51	5
LU	2	2	
TU			
RAZEM	476	263	213

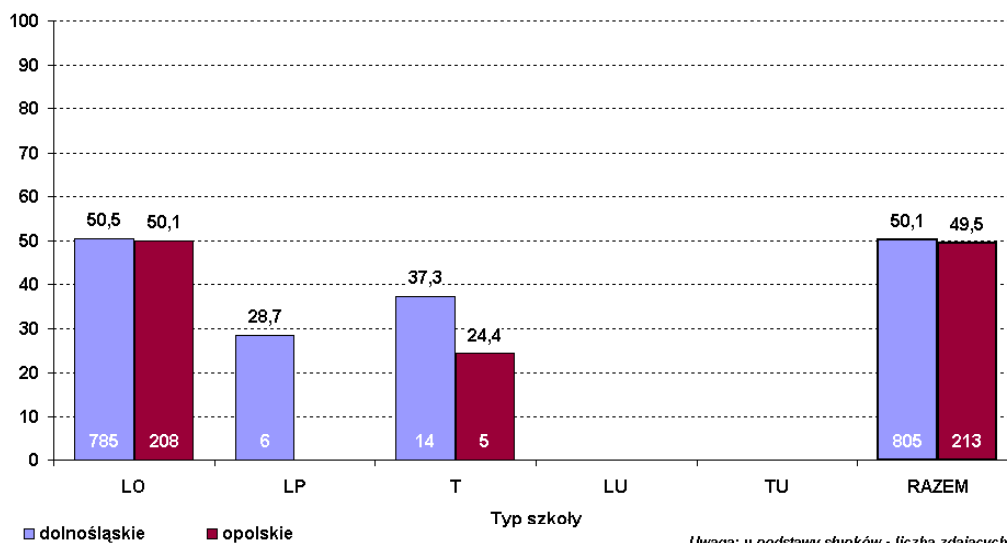
W skali całego okręgu, obejmującego województwa dolnośląskie i opolskie, średni wynik procentowy wyniósł 49,8 dla poziomu podstawowego i był wyższy o prawie 3 punkty procentowe od ubiegłorocznego. Dla poziomu rozszerzonego natomiast średni wynik wyniósł 50% i był zbliżony do ubiegłorocznego.

Tabela 2. Średni wynik procentowy zdających egzamin maturalny z historii

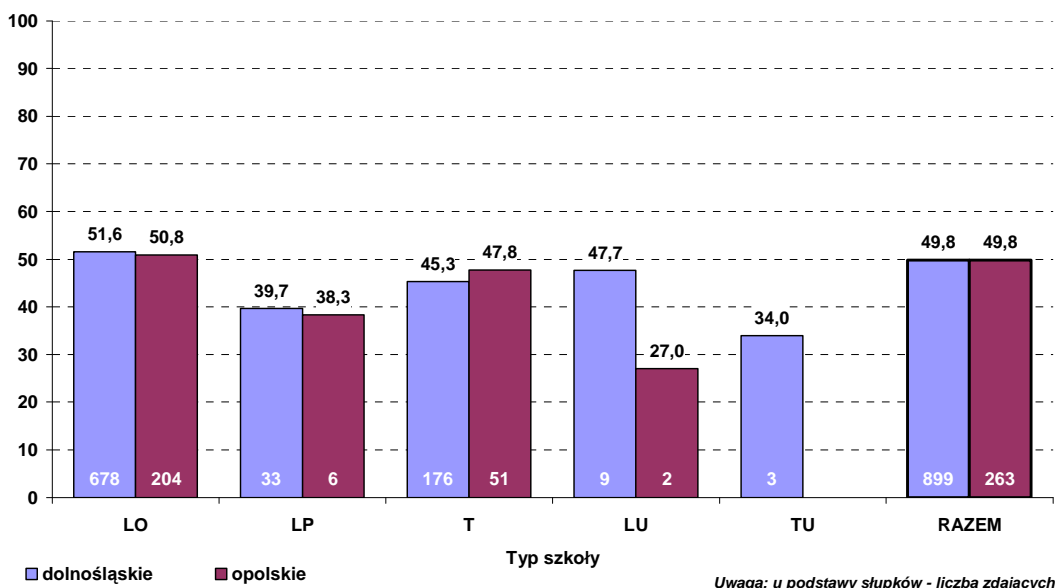
Typ szkoły	Średni wynik procentowy	
	p. podstawowy	p. rozszerzony
OKE Wrocław		
LO	51,4	50,5
LP	39,5	28,7
T	45,9	33,9
LU	43,9	
TU	34,0	
RAZEM	49,8	50,0
dolnośląskie		
LO	51,6	50,5
LP	39,7	28,7
T	45,3	37,3
LU	47,7	
TU	34,0	
RAZEM	49,8	50,1
opolskie		
LO	50,8	50,1
LP	38,3	
T	47,8	24,4
LU	27,0	
TU		
RAZEM	49,8	49,5

Na uwagę zasługuje fakt, że średnie wyniki w całym okręgu na poziomie podstawowym są prawie takie same jak wyniki na poziomie rozszerzonym. Ponadto wyniki zdających z województwa opolskiego są właściwie równe wynikom maturzystów z województwa dolnośląskiego, zarówno na poziomie podstawowym jak i na poziomie rozszerzonym. W poszczególnych typach szkół najwyższe wyniki uzyskali tradycyjnie uczniowie liceów ogólnokształcących, dotyczy to obydwu poziomów wymagań egzaminacyjnych.

Średni wynik pkt% z egzaminu z historii w 2012 r. wg typów szkół
- poziom rozszerzony (zdający po raz pierwszy, stan na dzień 29 czerwca)



Średni wynik pkt% z egzaminu z historii w 2012 r. wg typów szkół
- poziom podstawowy (zdający po raz pierwszy, stan na dzień 29 czerwca)



1.2 Struktura i opis arkusza podstawowego

Tegoroczny arkusz maturalny składał się z 33 zadań, za które można było uzyskać 100 punktów. W 59% struktury punktowej obejmowały one zagadnienia z historii Polski w pozostałych zaś 41% problematykę historii powszechnej. Konstrukcja arkusza tradycyjnie uwzględniała również podział na epoki historyczne: starożytność, średniowiecze, nowożytność, XIX wiek i XX wiek. Najwięcej punktów można było zdobyć za rozwiązanie zadań, które dotyczyły historii XX wieku. Pod względem konstrukcyjnym zadania podzielono na zamknięte i otwarte oraz mieszane. Tematyka zadań zdecydowanie zdominowana była przez historię polityczną za rozwiązanie, których maturzyści mogli uzyskać ponad 82 punktów na 100 możliwych. Pozostałe zadania dotyczyły problematyki społeczno-gospodarczej i szeroko rozumianej kultury. Oprócz tego arkusz realizował standardy wymagań egzaminacyjnych wspólne dla wszystkich przedmiotów maturalnych. Standard I *wiedomości i rozumienie*, standard II *korzystanie z informacji*, standard III *tworzenie informacji* obejmował zadania..

1.3 Merytoryczna zawartość arkusza podstawowego

Tradycyjnie arkusz maturalny charakteryzował się dużą liczbą zadań, w których wykorzystywano tzw. wyposażenie źródłowe. Za ich rozwiązanie można było uzyskać prawie 88 punktów. Dominowały zadania ze źródłami pisanymi, było ich 18, za ich rozwiązanie można było otrzymać 62 punktów. Miały one różnorodny charakter, począwszy od klasycznych przekazów historycznych(np. roczniki, kroniki, wspomnienia), poprzez monografie historyczne, literaturę piękną, a skończywszy na źródłach normatywnych. Oprócz tego wykorzystywano źródła ikonograficzne, wśród których były trzy rysunki satyryczne, poprawna ich interpretacja gwarantowała uzyskanie 8 punktów. Łącznie za zadania, w których wykorzystano źródła ikonograficzne, można było uzyskać 19 punktów. Arkusz zawierał również zadania, które w obudowie zawierają mapę historyczną, za poprawne ich rozwiązanie można było zdobyć 3 punkty. Za rozwiązanie zadania, w którym zastosowano w obudowie źródła statystyczne, można było uzyskać łącznie 2 punkty. W arkuszu znalazło się jedno zadanie wyposażone w tablicę genealogiczną, za jego poprawne rozwiązanie można było uzyskać 2 punkty.

Zadania bez obudowy źródłowej stanowiły pozostałą część arkusza, za ich rozwiązanie można było otrzymać około 12 punktów. Były to głównie pytania na porządkowanie wydarzeń w czasie.

Z powyższej analizy wynika, że należy w przygotowaniach do matury poświęcić więcej czasu na analizę różnych źródeł historycznych. Szczególną uwagę należałoby zwrócić na pracę ze źródłami pisаныmi o różnorodnym charakterze (kroniki, listy, literatura piękna, monografie historyczne).

Tabela 3. Sprawdzane umiejętności i poziom wykonania zadań.

Numer zadania	Obszar standardów	Sprawdzana umiejętność	Poziom wykonania
1. A	Korzystanie z informacji	Usytuowanie w czasie opisanych w tekście wydarzeń	0,71
1. B	Wiadomości i rozumienie	Znajomość typów monarchii starożytnej	0,30
1. C	Korzystanie z informacji	Rozpoznanie budowli opisanej w tekście i wyjaśnienie celu jej wzniesienia	0,71
2. A	Korzystanie z informacji	Uogólnienie informacji z tekstu – rozpoznanie miasta	0,78
2. B		Wyjaśnienie problemu	0,62
3	Korzystanie z informacji	Uogólnienie informacji z tekstów – rozpoznanie postaci historycznych	0,56
4. A	Korzystanie z informacji	Uogólnienie informacji z tekstu	0,50
4. B	Wiadomości i rozumienie	Znajomość faktów z dziejów starożytnego Rzymu	0,14
4. C		Znajomość faktów z historii Rosji pocz. XX w.	0,42
5.	Tworzenie informacji	Krytyczna analiza treści mapy – ocena prawdziwości sformułowanych zdań dotyczących treści mapy	0,70
6.	Korzystanie z informacji	Uporządkowanie chronologiczne wydarzeń historycznych ze starożytności	0,80
7. A	Korzystanie z informacji	Usytuowanie w czasie i w przestrzeni opisanych w tekstach wydarzeń	0,51
7. B	Tworzenie informacji	Porównanie wydarzeń zaprezentowanych w źródłach	0,84
8.	Korzystanie z informacji	Usytuowanie w czasie faktów dotyczących historii Półwyspu Apenińskiego	0,42
9. A	Korzystanie z informacji	Odczytanie informacji ze źródeł: fragmentu kroniki i tablicy genealogicznej	0,91
9. B		Odczytanie informacji z tablicy genealogicznej	0,70
9. C	Tworzenie informacji	Sformułowanie i uzasadnienie oceny	0,46
9. D		Uzasadnienie tezy postawionej przez kronikarza	0,38
9. E	Korzystanie z informacji	Odczytanie informacji z tablicy genealogicznej	0,66
10.	Korzystanie z informacji	Usytuowanie w czasie wydarzeń z dziejów Polski	0,56
11. A	Korzystanie z informacji	Uogólnienie informacji z tekstu pieśni	0,32
11. B		Wskazanie przyczyn wydarzenia	0,54
12. A	Korzystanie z informacji	Uogólnienie informacji z tekstów	0,45
12. B		Usytuowanie wydarzenia w czasie	0,35
12. C	Tworzenie informacji	Wyjaśnienie znaczenia wydarzenia w historii	0,23
12. D	Korzystanie	Odczytanie i uogólnienie informacji z tekstów	0,25

	z informacji		
13. A	Korzystanie z informacji	Rozpoznanie cech charakterystycznych stylów w sztuce	0,69
13. B	Wiadomości i rozumienie	Znajomość stylów w sztuce epoki nowożytnej	0,32
14. A	Korzystanie z informacji	Uogólnienie informacji z tekstu – podanie terminu historycznego	0,06
14. B	Tworzenie informacji	Sformułowanie i uzasadnienie oceny	0,66
14. C	Korzystanie z informacji	Wyjaśnienie przyczyny zjawiska opisanego w tekście	0,26
15. A	Korzystanie z informacji	Uogólnienie informacji z tekstu – podanie terminu historycznego	0,06
15. B		Usytuowanie wydarzenia w czasie	0,39
15. C		Wyszukanie informacji w dokumencie	0,53
16.	Tworzenie informacji	Wyjaśnienie treści źródła ikonograficznego	0,58
17. A	Korzystanie z informacji	Uogólnienie informacji z tekstu – rozpoznanie dokumentu	0,58
17. B		Uogólnienie informacji z tekstu – podanie nazwy konfliktu zbrojnego	0,50
17. C		Wyjaśnienie przyczyny konfliktu	0,24
18. A	Tworzenie informacji	Krytyczna analiza danych statystycznych – ocena prawdziwości sformułowanych zdań	0,79
18. B	Korzystanie z informacji	Analiza danych statystycznych – rozpoznanie procesu gospodarczego	0,28
19.	Wiadomości i rozumienie	Znajomość postaci historycznych i ich dokonań	0,39
20.	Korzystanie z informacji	Uogólnienie informacji z tekstu – rozpoznanie ugrupowań emigracyjnych	0,66
21. A	Tworzenie informacji	Wyjaśnienie celu propagandowego ulotki	0,46
21. B	Korzystanie z informacji	Odczytanie informacji i wyjaśnienie problemu	0,86
21. C		Wyjaśnienie przyczyny wydarzenia	0,19
22. A	Korzystanie z informacji	Określenie czasu wydarzenia przedstawionego w źródle ikonograficznym	0,37
22. B		Odczytanie informacji i wyjaśnienie problemu	0,31
23. A	Wiadomości i rozumienie	Znajomość biografii postaci historycznych	0,26
23. B	Tworzenie informacji	Sformułowanie i uzasadnienie stanowiska	0,41
24.	Korzystanie z informacji	Uporządkowanie chronologiczne wydarzeń historycznych	0,38
25. A	Wiadomości i rozumienie	Znajomość elementów kultury szlacheckiej	0,51
25. B	Tworzenie informacji	Interpretacja źródła ikonograficznego	0,31
25. C	Wiadomości i rozumienie	Znajomość dynastii panujących w Europie w XIX w.	0,44
26. A	Korzystanie z informacji	Uogólnienie informacji – rozpoznanie autora tekstu	0,67
26. B		Określenie czasu wydarzenia	0,38
26. C	Tworzenie informacji	Wyjaśnienie znaczenia wydarzenia	0,41
27.	Korzystanie z informacji	Określenie czasu wzniesienia obiektów	0,52
28. A	Korzystanie	Uogólnienie informacji ze źródeł ikonograficznych	0,27

	z informacji		
28. B	Wiadomości i rozumienie	Znajomość faktografii z dziejów II Rzeczypospolitej	0,41
29.	Korzystanie z informacji	Uogólnienie informacji z tekstu	0,71
30.	Tworzenie informacji	Interpretacja źródła ikonograficznego	0,52
31. A	Wiadomości i rozumienie	Znajomość biografii postaci historycznych	0,29
31. B	Korzystanie z informacji	Odczytanie informacji z tekstu pieśni	0,62
32. A	Korzystanie z informacji	Określenie czasu wydarzeń historycznych wspomnianych w tekście	0,31
32. B		Uogólnienie informacji z tekstu	0,27
33. A	Wiadomości i rozumienie	Znajomość faktów z okresu zimnej wojny	0,55
33. B	Tworzenie informacji	Wyjaśnienie zjawiska historycznego	0,37

1.4 Struktura i opis arkusza rozszerzonego

Tegoroczny arkusz składał się z 25 zadań. Za ich rozwiązanie uczeń mógł uzyskać 50 punktów. Zgodnie z regułami, które obowiązują przy konstruowaniu arkusza podzielony był on na trzy części: testową, za którą zdający mógł otrzymać 20 punktów, źródłową, na którą przypadało 10 punktów i zadanie rozszerzonej wypowiedzi (tzw. wypracowanie) o wartości 20 punktów. Podobnie jak przy konstrukcji arkusza na poziomie podstawowym zastosowano kilka kryteriów podziału zadań. W związku z tym podzielone one zostały po pierwsze między epoki historyczne: starożytność, średniowiecze, czasy nowożytne, wiek XIX, wiek XX. Kolejnym zastosowanym podziałem było ułożenie zadań według problematyki: politycznej, społeczno-gospodarczej i szeroko rozumianej kultury. W arkuszu zdecydowanie dominowały zadania dotyczące historii politycznej zarówno w części pierwszej, czyli teście oraz w dwóch pozostałych tzn. źródłowej i wypracowaniu. Pod względem konstrukcyjnym zdecydowanie dominowały zadania o charakterze otwartym. Realizowane były również charakterystyczne dla wszystkich przedmiotów maturalnych standardy wymagań egzaminacyjnych, standard I *wiadomości i rozumienie*, standard II *korzystanie z informacji* oraz trzeci *tworzenie informacji*. Zupełnie oddzielnie należy potraktować zadanie rozszerzonej odpowiedzi, ponieważ realizuje ono jednocześnie wszystkie trzy standardy.

1.5 Merytoryczna zawartość arkusza rozszerzonego

Część testowa

W tej części zwraca uwagę, zdecydowana przewaga zadań z różnorodną obudową źródłową, można było za nie uzyskać aż 18 punktów na 20 możliwych do zdobycia za tę część arkusza. Najwięcej punktów, bo 7 otrzymywał uczeń za analizę i interpretację źródeł ikonograficznych. Za analizę i interpretację źródeł pisanych zdający mogli uzyskać 6 punktów. W tej części znalazły się również pytania oparte o dane statystyczne i mapę historyczną. Za poprawne rozwiązanie zadań bez wyposażenia można było zdobyć 2 punkty, dotyczyły one chronologii oraz terminologii historycznej.

Część źródłowa i odpowiedź rozszerzona

Materiał użyty w tej części arkusza miał charakter monograficzny i był poświęcony *wielkim ludziom w historii*. Pod względem tematycznym zadania dotyczyły, w przeważającym stopniu, hi-

storii politycznej. W materiale wykorzystanym do konstrukcji tej części arkusza dominowały źródła pisane o charakterze opisowym, za rozwiązanie tego typu zadań można było uzyskać 8 punktów. Oprócz wyżej opisanych materiałów w obudowie źródłowej użyto źródła ikonograficznego (karykatura). Kolejnym elementem tej części było tzw. wypracowanie, którego obydwie tematy poświęcone były wybitnym postaciom historycznym. Brzmiały one następująco:

Temat 1

Żądny władzy wódz czy dalekowzroczny polityk? Przedstaw i oceń rolę, jaką odegrał Aleksander Wielki w dziejach starożytnego świata.

Temat 2

Dwie drogi do niepodległości. Przedstaw i oceń zasługi Romana Dmowskiego i Józefa Piłsudskiego dla odzyskania wolności przez Polskę.

Zwraca uwagę dominacja tematyki politycznej, wartość zadań zdecydowanie przekracza 40 punktów na 50 możliwych do zdobycia. Pozostałe punkty przypadają na tematykę społeczno-gospodarczą i kulturalną.

Z powyższych rozważań można wyciągnąć przynajmniej dwa wnioski. Po pierwsze dominacja historii politycznej w zadaniach tak na poziomie podstawowym jak szczególnie na poziomie rozszerzonym. Po drugie w konstrukcji zadań autorzy arkusza na bardzo dużą skalę wykorzystują tzw. wyposażenie, szczególnie dużą rolę odgrywają źródła pisane. Należy w związku z tym zwrócić uwagę przyszłym maturzystom i ich nauczycielom na wagę pracy z tekstem źródłowym w trakcie przygotowań do ich najbardziej istotnego egzaminu na tym etapie edukacji.

Tabela 5. Sprawdzane umiejętności i poziom wykonania zadań

Numer zadania	Obszar standardów	Sprawdzana umiejętność	Poziom wykonania
1. A	Korzystanie z informacji Tworzenie informacji	Analiza źródła ikonograficznego – określenie miejsca występowania zjawiska i uzasadnienie odpowiedzi	
1. B	Korzystanie z informacji	Odczytanie informacji ze źródła ikonograficznego	
2.	Wiadomości i rozumienie	Znajomość terminów historycznych	
3	Tworzenie Informacji	Analiza źródła ikonograficznego – uzasadnienie sformułowanej tezy	
4.	Tworzenie Informacji	Sformułowanie i uzasadnienie oceny	
5.	Tworzenie Informacji	Krytyczna analiza tablicy genealogicznej i ocena prawdziwości sformułowanych zdań	
6.	Tworzenie Informacji	Porównanie zjawisk historycznych zilustrowanych na szesnastowiecznych rycinach i określenie celu propagandowego przedstawień	
7.	Korzystanie z informacji	Uogólnienie informacji z wiersza – rozpoznanie postaci	
8.	Korzystanie z informacji	Uogólnienie informacji z tekstu źródłowego – podanie terminu historycznego	
9.	Korzystanie z informacji	Uogólnienie informacji przedstawionych na mapie	
10. A	Korzystanie z informacji	Uogólnienie informacji zawartych w tekście źródłowym i nocie biograficznej	

10. B		Wyjaśnienie związków pomiędzy faktami i zjawiskami historycznymi	
11. A	Korzystanie z informacji	Analiza zmian zachodzących w gospodarce na podstawie danych statystycznych	
11. B		Uogólnienie informacji zawartych w tabeli z danymi statystycznymi	
12. A	Tworzenie Informacji	Krytyczna analiza i ocena dokonanej przez autora rysunku interpretacji wydarzeń	
12. B	Korzystanie z informacji	Określenie czasu powstania dokumentu	
13.	Tworzenie Informacji	Porównanie dwóch interpretacji wydarzenia – wyjaśnienie przyczyn różnic w jego prezentacji	
14.	Tworzenie Informacji	Wyjaśnienie problemu w kontekście okresu historycznego	
15.	Korzystanie z informacji	Uporządkowanie chronologiczne wydarzeń	
16.	Tworzenie Informacji	Krytyczna analiza i ocena różnych interpretacji historii	
17.	Tworzenie Informacji	Wyjaśnienie różnych interpretacji historii i ich przyczyn	
18.	Korzystanie z informacji	Wyszukanie i interpretacja informacji z tekstu	
19.	Tworzenie informacji	Odczytanie i wyjaśnienie różnych interpretacji historii	
20.	Korzystanie z informacji	Wyszukanie informacji w tekście	
21.	Korzystanie z informacji	Analiza tekstu i źródła ikonograficznego – odczytanie i uogólnienie informacji	
22.	Tworzenie informacji	Interpretacja źródła ikonograficznego	
23.	Korzystanie z informacji	Uogólnienie informacji z tekstu	
24.	Tworzenie informacji	Dostrzeżenie i wyjaśnienie przyczyn różnych interpretacji historii	
25.	Wiadomości i rozumienie Korzystanie z informacji Tworzenie informacji	Pisanie własnego tekstu na podany temat	

1. 6 Interpretacja wyników w oparciu o wskaźniki łatwości zadań

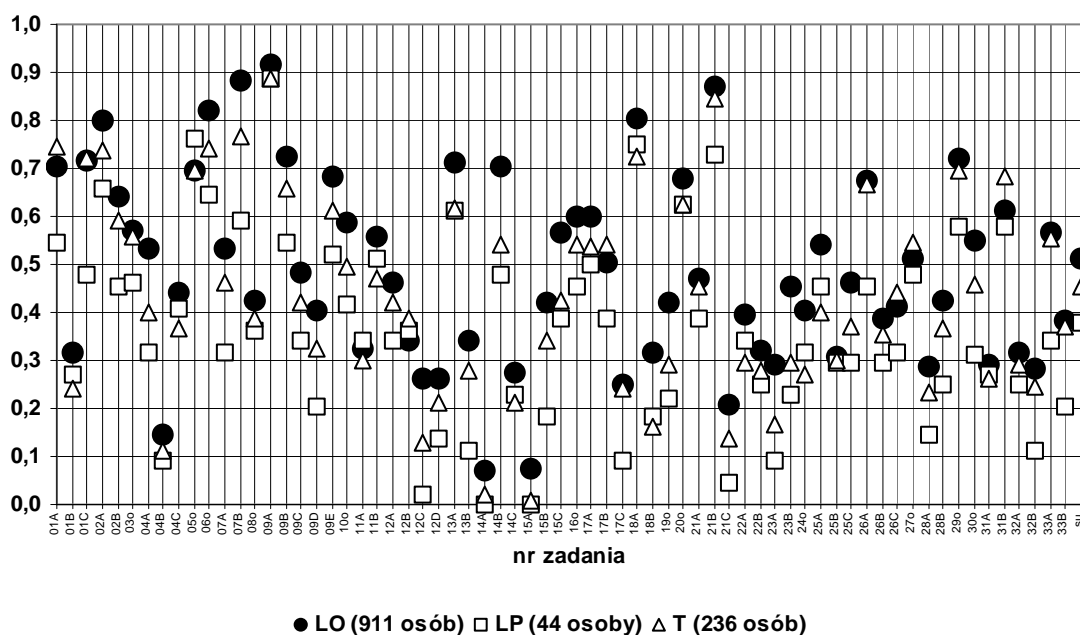
Poziom podstawowy

Tabela 3. Wskaźnik łatwości zadań dla poziomu podstawowego

Współczynnik łatwości	Zadanie	Numery zadań	Liczba zadań
0,00 – 0,19	bardzo trudne	4B, 14A, 15A, 21C	4
0,20 – 0,49	trudne	1B, 4C, 8, 9C, 9D, 11A, 12A, 12B, 12C, 12D, 13B, 14C, 15B, 17C, 18B, 19, 21A, 22A, 22B, 23A, 23B, 24, 25B, 25C, 26B, 26C, 28A, 28B, 31A, 32A, 32B, 33B	32
0,50 – 0,69	umiarkowanie trudne	2B, 3, 4A, 7A, 9E, 10, 11B, 13A, 14B, 15C, 16, 17A, 17B, 20, 25A, 26A, 27, 30, 31B, 33A	20
0,70 – 0,89	łatwe	1A, 1C, 2A, 5, 6, 7B, 9B, 18A, 21B, 29	10
0,90 – 1,00	bardzo łatwe	9A	1

Dane z powyższej tabeli ilustruje wykres.

Historia 2012 - poziom podstawowy
Łatwość zadań według typów szkół



Tegoroczny arkusz na poziomie podstawowym zdominowały zadania trudne oraz umiarkowanie trudne. Najtrudniejszym okazało się polecenie 14.A, w którym maturzyści mieli na podstawie tekstu źródłowego i własnej wiedzy podać nazwę opisanego sposobu gromadzenia ziemi przez angielskich feudałów. Kolejnym bardzo trudnym dla zdających było zadanie 15.A, w którym na podstawie materiału źródłowego i własnej wiedzy maturzyści mieli podać nazwę ruchu politycznego, którego dokonania opisano we fragmencie tekstu.

Do bardzo łatwych należy zaliczyć zadanie 9.A, w którym zdający mieli zidentyfikować władcę, którego datę śmierci przytoczono w materiale źródłowym. O podobnym stopniu łatwości oka-

zało się zadanie 7.B. Od zdających oczekiwano określenia, na czym polegało podobieństwo w okolicznościach przyjęcia chrztu opisanych przez kronikarzy.

Analiza stopnia trudności zadań pozwala na następujące uwagi:

- najtrudniejszymi zadaniami dla zdających okazały się te, które odwoływały się własnej wiedzy uczniów;
- zwraca uwagę również fakt, że bardzo trudne dla maturzystów okazały się zadania, w których uczniowie proszeni byli o podanie lub wybranie właściwego pojęcia historycznego;
- zwraca uwagę niski poziom przygotowania kulturowego, humanistycznego tegorocznych maturzystów. Jest to zjawisko widoczne, niestety, od kilku lat;
- zdający nie mieli natomiast problemów z zadaniami, w których polecenia wprost odwoływały się do materiału źródłowego.

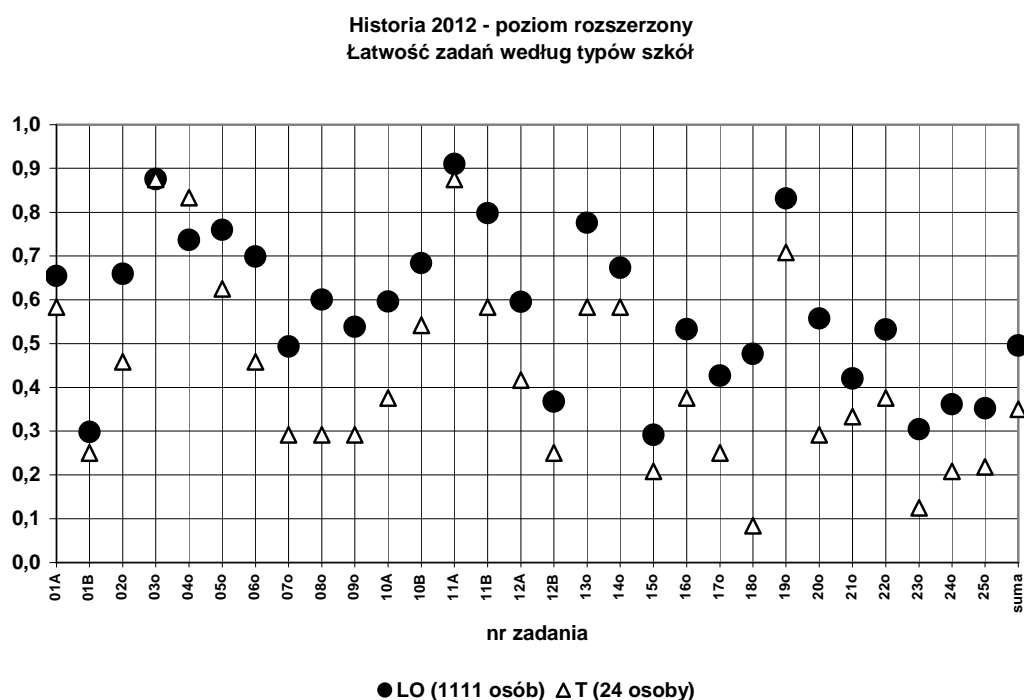
W związku z tym, że arkusz zdominowany jest przez zadania z obudową źródłową, w przygotowaniach do przyszłorocznej matury należy w dalszym ciągu poświęcić wiele czasu na analizę różnorodnych tekstów źródłowych. W wyniku tego uczniowie nabiorą większej sprawności w formułowaniu wniosków, dostrzeganiu związków przyczynowo-skutkowych i odczytywaniu kontekstów historycznych.

Poziom rozszerzony

Tabela 4. Wskaźnik łatwości zadań dla poziomu rozszerzonego

Współczynnik łatwości	Zadanie	Numery zadań	Liczba zadań
0,00 – 0,19	bardzo trudne		-
0,20 – 0,49	trudne	1B, 7, 12B, 15, 17, 18, 21, 23, 24, 25	10
0,50 – 0,69	umiarkowanie trudne	1A, 2, 6, 8, 9, 10A, 10B, 12A, 14, 16, 20, 22	12
0,70 – 0,89	łatwe	3, 4, 5, 11B, 13, 19	6
0,90 – 1,00	bardzo łatwe	11A	1

Dane z powyższej tabeli ilustruje wykres.



W arkuszu na poziomie rozszerzonym dominowały zadania trudne i umiarkowanie trudne, nie było natomiast ani jednego zadania, które można zakwalifikować do kategorii bardzo trudne. Najtrudniejszym okazało się dla zdających zadanie 15. (współczynnik łatwości 0,29), w którym maturzyści mieli uporządkować chronologicznie wydarzenia z XX wieku. Kolejnym zadaniem, które sprawiało maturzystom najwięcej trudności było polecenie 23. (współczynnik łatwości 0,30). Zdający na podstawie fragmentu pracy współczesnego historyka byli proszeni o rozpoznanie cesarza i podanie nazwy dynastii, z której pochodził. Zadanie 11.A arkusza rozszerzonego było zaś najłatwiejsze (współczynnik łatwości wynosił 0,91). Polegało ono na analizie danych statystycznych na podstawie, których uczniowie mieli porównać zmiany w liczbie pracowników przemysłu bawełnianego w Anglii w latach 1806-1831 ze zmianami w latach 1836-1861. Równie łatwym zadaniem (współczynnik łatwości wynosił 0,88) było zadanie trzecie. Na podstawie materiału ikonograficznego, zdający mieli podać argumenty świadczące o tym, że miniatura ukazuje sakralizację władzy cesarza Henryka II.

Analiza powyższych danych pozwala na następujące spostrzeżenia:

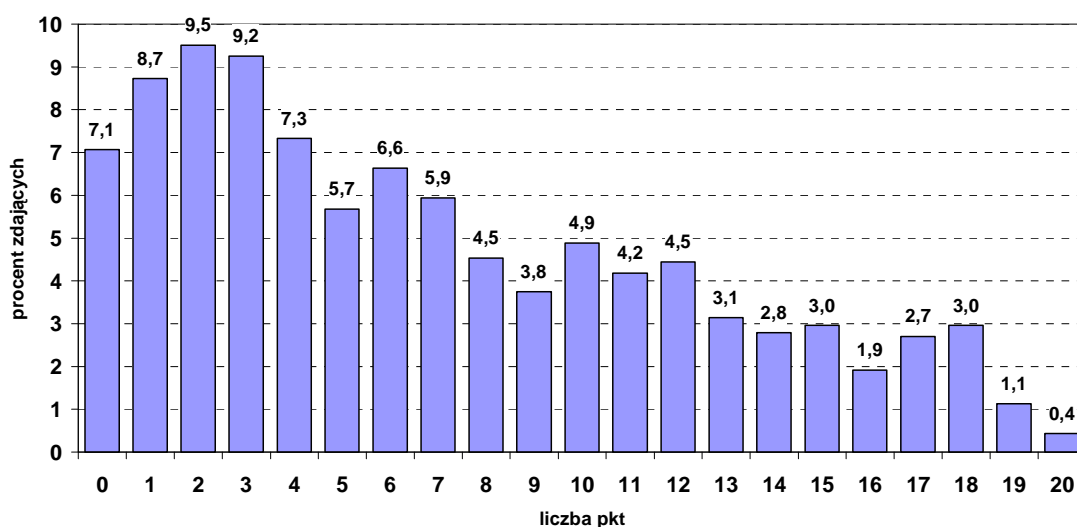
W dalszym ciągu jednym z najtrudniejszych zadań arkusza maturalnego z historii na poziomie rozszerzonym jest tzw. wypracowanie, chociaż widać poprawę w porównaniu z rokiem ubiegłym. W 2010 roku współczynnik łatwości wynosił 0,25, w 2011 osiągnął poziom 0,34, natomiast w 2012 roku współczynnik łatwości wyniósł 0,35. W dalszym ciągu ta część arkusza musi być przedmiotem szczególnej troski w trakcie przygotowań do egzaminu maturalnego.

Trudność sprawiły zdającym również te zadania, w których na podstawie różnych źródeł należało zidentyfikować postać, umieścić wydarzenia w czasie, podać nazwę dokumentu lub pojęcie historyczne. Oznacza to, że w analizie materiału źródłowego potrzebna jest znajomość podstawowych faktów, pojęć, procesów. Przykładami dobrze ilustrującymi ten problem są kłopoty jakie napotkali zdający tak w części testowej (zadania 1.B, 12.B, 15.) jak w części źródłowej (zadania 21., 23., 24.).

1.7 Zadanie rozszerzonej odpowiedzi tzw. wypracowanie – wyniki i propozycje

Rozkład punktowych wyników tzw. wypracowania w 2012 roku:

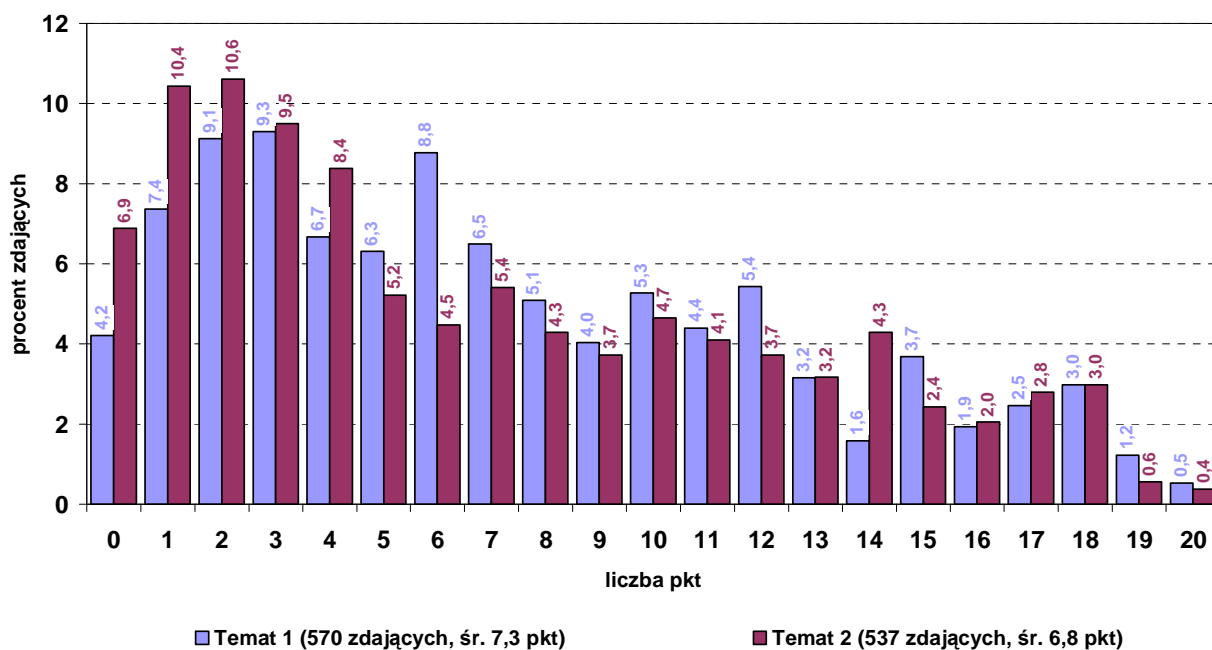
Procentowy rozkład wyników pisemnego egzaminu maturalnego 2012
historia - zad. 25 poziom rozszerzony



Rozkład punktowych wyników tzw. wypracowania w 2012 roku zgodnie z wyborem tematów:

Poziom/ punkty	Temat 1		Temat 2	
	liczba	procent	liczba	procent
Razem	570	100,0	537	100,0
0	24	4,2	37	6,9
Pierwszy	1	42	56	7,4
	2	52	57	9,1
	3	53	51	9,3
	4	38	45	6,7
	5	36	28	6,3
Drugi	6	50	24	8,8
	7	37	29	6,5
	8	29	23	5,1
	9	23	20	4,0
	10	30	25	5,3
Trzeci	11	25	22	4,4
	12	31	20	5,4
	13	18	17	3,2
	14	9	23	1,6
	15	21	13	3,7
Czwarty	16	11	11	1,9
	17	14	15	2,5
	18	17	16	3,0
	19	7	3	1,2
	20	3	2	0,5

Procentowy rozkład wyników pisemnego egzaminu maturalnego 2012
historia - zad. 25 poziom rozszerzony



Powyższe dane ukazują wyniki jakie osiągnęli zdający rozwiązując zadania rozszerzonej wypowiedzi, czyli tzw. wypracowania, w roku 2012. Dane ukazują wyniki z uwzględnieniem wyboru tematu.

Klucz punktowania wypracowania zakłada wydzielenie czterech poziomów wymagań, przy następujących zakresach punktacyjnych: I poziom 1 – 5 punktów; II poziom 6 – 10 punktów; III poziom 11 – 15 punktów; IV poziom 16 – 20 punktów. Uczniów, którzy znaleźli się poza kluczem punktowania i otrzymali za wypracowanie zero punktów w 2012 roku było 81, czyli niewiele ponad 7% zdających we wszystkich typach szkół.

Pierwszy poziom wymagań w 2012 roku osiągnęło 464 zdających, czyli 40,4% wszystkich uczniów. Drugi poziom wymagań w tym roku uzyskało w sumie 295 osób, czyli ponad 25% wszystkich zdających. Trzeci poziom wymagań w 2012 roku uzyskało w sumie 201 osób, czyli ponad 17% wszystkich zdających. Najwyższy, czwarty poziom w tym roku osiągnęło w sumie 105 uczniów, czyli niewiele ponad 9% zdających.

Analiza powyższych wyników uzyskanych tegorocznych maturzystów skłania do następujących refleksji:

Wyniki osiągnięte przez tegorocznych maturzystów są podobne do zeszłorocznych rezultatów ich kolegów. Szczególnie pozytywne jest to, że spadł odsetek uczniów, których prace zostały ocenione na zero punktów. Niepokojące jest natomiast wzrost odsetka uczniów, którzy osiągnęli wynik na pierwszym poziomie wymagań. Różnica ta wynosi około 5 punktów procentowych. Najmniejsze natomiast różnice między zeszłoroczną a tegoroczną maturą widać w wynikach na trzecim i czwartym poziomie wymagań.

Tegoroczni zdający podobnie jak w zeszłym roku dobrze poradzi sobie z wymaganiami poziomu IV. W bieżącym roku uczniów takich było ponad 9% wszystkich zdających, w zeszłym roku natomiast wynik taki osiągnęło 10%. Osiągnięcia te są ważne z tego powodu, że jeżeli połączymy je z wysokim wynikiem osiągniętym z części pierwszej (test) i drugiej (źródła) daje to łącznie rezultat, będący przepustką na najbardziej atrakcyjne kierunki studiów, głównie prawnicze, gdzie wymagany jest między innymi egzamin maturalny z historii na poziomie rozszerzonym.

Przyczyną takiego stanu rzeczy może być również bardziej świadomy wybór przedmiotu maturalnego przez mniejszą liczbę uczniów niż w zeszłym roku. Być może znaczenie ma również popularność dziedzin historycznych na podstawie, których układane były tematy tegorocznych prac maturalnych.