



Okręgowa Komisja Egzaminacyjna
we Wrocławiu

**Egzamin gimnazjalny
w województwie dolnośląskim i opolskim
w roku 2007**

Wrocław 2007

Opracowanie:
Bogumiła Frąszczak
Czesława Pacholska

Obliczenia statystyczne:
Jadwiga Korpanty, Tomasz Szczudłowski

Redakcja:
Barbara Josiak

Spis treści:

Wstęp	4
Rozdział 1	
Organizacja i przebieg egzaminu gimnazjalnego w 2007 roku	5
1.1. Terminy przeprowadzania egzaminu w 2007 r.	5
1.2. Informacje o uczniach gimnazjum przystępujących do egzaminu w 2007r.	5
1.3. Współpraca ze szkołami	6
1.4. Analiza dokumentacji przekazanej ze szkół	6
1.5. Organizacja sprawdzania prac	7
1.6. Uwagi egzaminatorów	7
1.7. Obserwatorzy	8
▪ warunki przeprowadzania egzaminu	9
▪ zachowanie uczniów na egzaminie	9
▪ praca zespołów nadzorujących	10
1.8. Wnioski	10
Rozdział 2	
Wyniki egzaminu gimnazjalnego w 2007 roku.	11
2.1. Rozkład wyników za cały egzamin. Analiza statystyczna wyników egzaminu	11
2.2. Korelacja między wynikami z obu części egzaminu	11
Rozdział 3	
Humanistyczna część egzaminu	12
3.1. Charakterystyka arkusza	12
3.2. Rozkłady wyników w okręgu	13
3.3. Wyniki ogólne uczniów bez dysleksji i uczniów ze specyficznymi trudnościami w uczeniu się (z dysleksją)	14
3.4. Wyniki ogólne uczniów w skali staninowej	15
▪ Średnie wyniki ogólne szkół w skali staninowej	16
3.5. Analiza jakościowa rozwiązań uczniowskich	18
▪ Zadania zamknięte	18
▪ Zadania otwarte	22
3.6. Wyniki z obszarów standardów egzaminacyjnych	23
▪ Wyniki za obszar standardów <i>czytanie i odbiór tekstów kultury</i>	23
▪ Wyniki w obszarze standardów <i>tworzenie własnego tekstu</i>	23
▪ Średnie wyniki uczniów oraz współczynniki łatwości za obszary standardów	24
3.7. Analiza osiągnięć uczniów w zakresie sprawdzanych umiejętności	25
▪ Łatwości (p) standardów z obszaru <i>czytanie i odbiór tekstów kultury</i>	25
3.8. Spostrzeżenia i wnioski	28
▪ Spostrzeżenia	28
▪ Wnioski	29
Rozdział 4	
Matematyczno-przyrodnicza część egzaminu	30
4.1. Charakterystyka arkusza	30
4.2. Rozkłady wyników w okręgu	31
▪ Wyniki uczniów	31
▪ Wyniki szkół	33
4.3. Wyniki ogólne uczniów bez dysleksji i uczniów ze specyficznymi trudnościami w uczeniu się (z dysleksją)	35
4.4. Wyniki uczniów i szkół w skali staninowej	36
▪ Wyniki uczniów w skali staninowej	36
▪ Wyniki szkół w skali staninowej	37
4.5. Analiza jakościowa rozwiązań uczniowskich	37
▪ Zadania zamknięte	37
▪ Zadania otwarte	41
4.6. Wyniki z obszarów standardów egzaminacyjnych	41
4.7. Podsumowanie	45

Szanowni Państwo,

Egzamin dla uczniów trzecich klas gimnazjów istnieje tak długo jak same gimnazja. W bieżącym roku przeprowadzony był już szósty raz. Zarówno uczniowie, ich rodzice, nauczyciele przywiązują do egzaminu dużą wagę. Coraz większe są oczekiwania wobec opisu i analizy wyników.

Absolwenci gimnazjów dzięki egzaminowi poznają swoje silne strony a także te obszary wiedzy i umiejętności, nad którymi będą musieli mocniej pracować w szkole, którą wybrali. Staranna analiza wyników egzaminu pozwala doskonalić także pracę szkół

W bieżącym roku wyniki i szczegółowa analiza egzaminu przeprowadzonego w dniach 24 i 25 kwietnia zostały opublikowane w Internecie (www.cke.edu.pl, www.oke.wroc.pl) w formie krajowego sprawozdania pt "Osiągnięcia uczniów kończących gimnazjum w roku 2007", opracowanego wspólnie przez ekspertów CKE i OKE. W dużej części jest ono poświęcone analizie wykonania przez uczniów poszczególnych zadań. Zawarto w nim wiele przykładów rozwiązań uczniowskich i wiele wskazówek dydaktycznych do pracy nauczycieli i uczniów. Każde gimnazjum w Polsce jeszcze przed rozpoczęciem nowego roku szkolnego otrzymało książkowe wydanie tego opracowania.

Obecnie przedkładamy Państwu sprawozdanie okręgowe. Raport "Egzamin gimnazjalny w województwie dolnośląskim i opolskim w roku 2007" zawiera omówienie wyników uzyskanych na egzaminie gimnazjalnym przez uczniów naszego okręgu.

Raport niniejszy zakończył prace związane z egzaminem gimnazjalnym w roku 2007. W związku z tym przekazujemy serdeczne podziękowania za bardzo dobrą współpracę w roku szkolnym 2006/2007 :

- Dyrektorom gimnazjów i Nauczycielom ze szkolnych zespołów egzaminacyjnych,*
- Przewodniczącym i Członkom zespołów egzaminatorów zewnętrznych,*
- Kuratorom Oświaty we Wrocławiu i Opolu.*
- Wizytatorom Kuratoriów Oświaty we Wrocławiu i Opolu.*
- Pracownikom organów prowadzących szkoły*
- Zewnętrznym Obserwatorom egzaminu*

*Życząc owocnej lektury analiz wyników egzaminu gimnazjalnego 2007,
łączę serdeczne pozdrowienia*

*Wojciech Malecki
Dyrektor Okręgowej Komisji Egzaminacyjnej we Wrocławiu*

Wrocław, wrzesień 2007

Rozdział 1

Organizacja i przebieg egzaminu gimnazjalnego w 2007 roku

1.1. Terminy przeprowadzania egzaminu w 2007 r.

Pierwsza sesja egzaminu gimnazjalnego w 2007 r., przeznaczona dla słuchaczy szkół dla dorosłych, odbyła się 9 stycznia (część humanistyczna) i 10 stycznia 2007 r. (część matematyczno-przyrodnicza). Egzamin dla uczniów kończących III klasę gimnazjum w 2007 r. odbył się w dniach 24 kwietnia (część humanistyczna) i 25 kwietnia 2007 r. (część matematyczno-przyrodnicza). Gimnazjaliści otrzymali do rozwiązania arkusz standardowy przeznaczony również dla uczniów z dysleksją oraz arkusze dla uczniów z dysfunkcjami. Dla uczniów słabowidzących i niewidomych przygotowano dostosowany do ich potrzeb arkusz standardowy. W arkuszu humanistycznym zadania były skupione wokół motywów przewodnich określonych w tytułach arkuszy: *Magia ogrodów (A1)*, *Człowiek w powietrzu (A7)*, *Co kto lubi (A8)*.

Egzamin w dodatkowym terminie odbył się 5 i 6 czerwca 2007 r. Podobnie jak w poprzednich sesjach zdający rozwiązywali arkusze standardowe oraz arkusze dla uczniów ze specjalnymi potrzebami edukacyjnymi.

1.2. Informacje o uczniach gimnazjum przystępujących do egzaminu w 2007 r.

Na terenie działania Okręgowej Komisji Egzaminacyjnej we Wrocławiu do egzaminu gimnazjalnego w sesji styczniowej przystąpiło **39** słuchaczy szkół dla dorosłych. W kwietniu egzamin zdawało **49,2** tys. uczniów klas trzecich gimnazjów (w województwie dolnośląskim – 35,5 tys., w województwie opolskim – 13,7 tys.).

Liczbę prac egzaminacyjnych według rodzaju arkuszy przedstawia zestawienie:

	Część Humanistyczna	Część matematyczno-przyrodnicza
Ogółem	49,2 tys.	
<i>w tym zestawy dla uczniów:</i>		
standardowe (A1)	48,2 tys.	48,1 tys.
upośledzonych umysłowo w stopniu lekkim (A8)	907	907
niesłyszących lub słabosłyszących (A7)	77	77
słabowidzących 16 pkt (A4)	44	45
słabowidzących 24 pkt (A5)	10	10
niewidomych (A6)	6	6

Decyzją dyrektora Okręgowej Komisji Egzaminacyjnej we Wrocławiu **76** uczniów zostało zwolnionych z obowiązku przystąpienia do egzaminu ze względu na stan zdrowia.

Z egzaminu zostali zwolnieni również laureaci wojewódzkich konkursów przedmiotowych: w części humanistycznej **54** uczniów, w części matematyczno-przyrodniczej - **80** gimnazjalistów.

Uczniowie z dysfunkcjami oraz uczniowie z dysleksją mieli prawo korzystania z dodatkowych uprawnień m.in. wydłużonego czasu egzaminu oraz pomocy nauczyciela wspomagającego. Wśród uczniów przystępujących do egzaminu **4292 (8,7%** wszystkich zdających) miało stwierdzoną dysleksję (w woj. dolnośląskim – **3162 uczniów**, w woj. opolskim – **1130 uczniów**).

W terminie dodatkowym tej samej sesji przystąpiło do egzaminu **299** uczniów (**121** uczniów w części humanistycznej i **178** w części matematyczno-przyrodniczej). Byli to gimnazjaliści, którzy z przyczyn zdrowotnych bądź losowych nie przystąpili do egzaminu w maju oraz ci, którym unieważniono wyniki egzaminu w pierwszym terminie.

1.3. Współpraca ze szkołami

W styczniu egzamin gimnazjalny przeprowadzono w 2 placówkach, natomiast w kwietniu zorganizowano go w 619 szkołach (455 w woj. dolnośląskim i 164 w woj. opolskim, w tym w 42 szkołach niepublicznych). W 563 szkołach uczniowie otrzymali arkusz A1, a w 46 arkusze dla uczniów ze specjalnymi potrzebami. Za prawidłową organizację i przebieg egzaminu odpowiadali przewodniczący szkolnych zespołów egzaminacyjnych.

W marcu 2007 r. OKE przeprowadziła dla nich konferencje szkoleniowe. Przewodniczący otrzymali na nich materiały niezbędne do prawidłowego przygotowania i przeprowadzenia egzaminów gimnazjalnych, w tym procedury, instrukcje, harmonogram prac.

Egzamin w terminie dodatkowym został przeprowadzony w 117 szkołach (w 87 szkołach województwa dolnośląskiego i 30 województwa opolskiego) w tym w 10 szkołach dla uczniów ze specjalnymi potrzebami edukacyjnymi.

Wstępne wyniki egzaminów gimnazjalnych przekazano do szkół 14 czerwca 2007r. Wydruki zawierały:

- zbiorcze wyniki okręgu w zakresie badanych obszarów wiedzy i umiejętności w rozbiciu na:
 - duże, średnie, małe miasta, wieś,
 - szkoły publiczne i niepubliczne,
- indywidualne wyniki uczniów:
 - punkty za każde zadanie egzaminacyjne (i każde kryterium),
- średnie wyniki oddziału, szkoły, gminy i województwa,
- łatwości zadań w poszczególnych oddziałach,
- materiały do analizy wyników uczniów w szkole - opisy i kartoteki zestawów egzaminacyjnych,
- pismo z prośbą o zgłaszanie do Okręgowej Komisji Egzaminacyjnej wszelkich dostrzeżonych nieprawidłowości (dane uczniów, sumowanie punktów).

Pakiety imiennych zaświadczeń o wynikach egzaminu gimnazjalnego uczniów przekazano szkołom łącznie z wynikami również 14 czerwca.

1.4. Analiza dokumentacji przekazanej ze szkół

Przygotowanie przez przewodniczących i zespoły nadzorujące dokumentacji z egzaminu przekazywanej do OKE zostało ocenione bardzo wysoko (ponad 99% w części humanistycznej i ponad 98% w części matematyczno-przyrodniczej). Zgłoszono tylko nieliczne przypadki oddania dokumentacji bez sporządzenia jej kopii w obu częściach egzaminu (0,6% w części humanistycznej i 0,7% w części matematyczno-przyrodniczej).

Z analizy dokumentacji przekazywanej przez przewodniczących SZE wynika, że najczęściej pojawiały się w niej następujące przeoczenia:

• protokoły zbiorcze

Uwagi o protokołach zbiorczych	Część humanistyczna	Część matematyczno-przyrodnicza	Razem
Brak protokołu zbiorczego	4	7	11
Niewłaściwy formularz protokołu zbiorczego	6	7	13
Brak pieczęci szkoły	2	2	4
Brak podpisu przewodniczącego SZE	1	1	2
Nieprawidłowa liczba członków zespołu nadzorującego w sali egzaminacyjnej	19	30	49
Brak w zespole nadzorującym nauczyciela z innej szkoły	2	6	8
Niewłaściwy skład osób obecnych przy otwarciu zestawów	2	7	9
Brak kompletu podpisów PZN	—	20	20

W uwagach przewodniczący SZE zgłaszali: spóźnienia uczniów na egzamin, przypadki udzielenia uczniom pomocy medycznej, zmiany członków zespołu nadzorującego, nieprawidłowe wypełnianie karty odpowiedzi przez uczniów.

- **listy uczniów**

Uwagi o listach uczniów	Część humanistyczna	Część matematyczno-przyrodnicza	Razem
Brak list uczniów	1	3	4
Brak podpisów członków zespołu nadzorującego	2	1	3
Brak pieczęci szkoły	8	1	9

Stwierdzić należy, że znacznie zwiększyła się liczba przypadków niezgodności z obowiązującymi przepisami liczby członków zespołu. Natomiast wyraźnie poprawiło się przygotowanie dokumentacji przekazywanej do OKE, głównie, jeżeli chodzi o komplety pieczęci i podpisów na protokołach.

1.5. Organizacja sprawdzania prac

Bezpośrednio po egzaminie kurierzy Pocztexu odbierali ze szkół materiały egzaminacyjne i przewozili je do OKE, a następnie do **21 ośrodków oceniania**. (15 w woj. dolnośląskim i 6 w woj. opolskim).

Pracowało w nich **1132** zewnętrznych egzaminatorów (**638** w części humanistycznej i **494** w części matematyczno-przyrodniczej). Łącznie w obu częściach egzaminu pracowało w woj. dolnośląskim **790** egzaminatorów, w woj. opolskim **342**. Po odpowiednim przeszkoleniu sprawdzali oni prace uczniów zgodnie z obowiązującymi w całym kraju kryteriami i schematami punktowania zadań. Powołano również zespół do oceny prac uczniów ze specjalnymi potrzebami edukacyjnymi. Pracowało w nim **14** egzaminatorów i **1** weryfikator merytoryczny w humanistycznej części egzaminu oraz **11** egzaminatorów i **1** weryfikator w części matematyczno-przyrodniczej. Egzaminatorzy pracowali w **65** zespołach (**36** humanistycznych i **29** matematyczno-przyrodniczych). Ocenione przez nich prace były weryfikowane pod względem poprawności punktowania zadań przez dwóch weryfikatorów merytorycznych pracujących w każdym zespole (**70** w części humanistycznej i **57** w części matematyczno-przyrodniczej). Zweryfikowali oni **9614** (19,3%) prac w części humanistycznej i **9820** (20,4%) w części matematyczno-przyrodniczej. Pod względem poprawności i kompletności nanoszenia wyników na kartę odpowiedzi za weryfikację odpowiadał asystent techniczny.

Koordynatorzy egzaminu utrzymywali stałą łączność telefoniczną oraz porozumiewali się również za pomocą poczty elektronicznej z przewodniczącymi zespołów egzaminatorów, wyjaśniając na bieżąco wszystkie wątpliwości egzaminatorów. Połączenia internetowe umożliwiły szybsze przekazywanie informacji do wszystkich zespołów oraz sprawniejsze rozwiązywanie problemów dotyczących stosowania schematów punktowania.

Po zakończeniu sprawdzania karty odpowiedzi uczniów, z naniesionymi na nie przez egzaminatorów punktami za zadania otwarte, sczytywano i weryfikowano elektronicznie w OKE. Uzyskane pliki wyników zostały wprowadzone do bazy danych i połączone z danymi osobowymi uczniów.

Terminy i procedury wglądu uczniów oraz ich rodziców do prac egzaminacyjnych podano po wysłaniu wyników do szkół. Ogółem w okresie od czerwca do sierpnia br. udostępniono do wglądu **122** prace z obu części egzaminu.

1.6. Uwagi egzaminatorów

W trakcie sprawdzania prac uczniów egzaminatorzy wpisywali na zbiorcze karty uwag swoje spostrzeżenia dotyczące kodowania arkuszy egzaminacyjnych i kart odpo-

wiedzi oraz stosowania się uczniów do instrukcji zamieszczonej na pierwszej stronie arkusza. Egzaminatorzy stwierdzili, że w 3 szkołach w części matematyczno-przyrodniczej uczniowie nie pracowali samodzielnie. W związku z tym Dyrektor Okręgowej Komisji Egzaminacyjnej, po przeprowadzeniu postępowania wyjaśniającego, unieważnił egzamin z części matematyczno-przyrodniczej 51 gimnazjalistom.

W dalszym ciągu wielu uczniów nie stosowało się do zasad zapisanych w instrukcji na pierwszej stronie arkusza. Najczęściej pojawiały się następujące nieprawidłowości:

- kodowanie krzyżykiem „X”,
- wpisywanie się w miejsce egzaminatora,
- pisanie niebieskim długopisem,
- używanie korektora,
- pisanie ołówkiem,
- niezaznaczanie wybranych odpowiedzi na zadania zamknięte na karcie odpowiedzi przez niedyslektyków,
- nanoszenie przez dyslektyka odpowiedzi do zadań zamkniętych na kartę odpowiedzi.
- pisanie drukowanymi literami przez ucznia niedyslektyka.

Egzaminatorzy zwrócili również uwagę na niezgodne z procedurami egzaminacyjnymi działania zespołów nadzorujących takie jak:

- zaznaczanie krzyżykiem „X” na matrycy znaków,
- nieprzenoszenie kodu ucznia na matrycę znaków
- przenoszenie uczniowi z dysleksją odpowiedzi na zadania zamknięte na kartę odpowiedzi,
- nieprawidłowe opisywanie kopert (brak informacji o liczbie prac uczniów z dysleksją),
- otwieranie i kodowanie arkuszy uczniów nieobecnych i arkuszy niewykorzystanych,
- stosowanie niebieskiego długopisu,
- dopuszczanie do niesamodzielnej pracy ucznia.

1.7. Obserwatorzy

Do obserwacji egzaminu gimnazjalnego zostali powołani obserwatorzy. Byli to upoważnieni przez dyrektora OKE: pracownicy kuratoriów, samorządów lokalnych, ośrodków doskonalenia, pracownicy OKE, nauczyciele i pracownicy poradni psychologiczno-pedagogicznych. W arkuszach obserwacji odnotowywali oni uwagi na temat stosowania procedur egzaminacyjnych przez szkołę, w której obserwowali przebieg egzaminu. Liczbę powołanych obserwatorów do obserwacji obu części egzaminu prezentuje poniższa tabela.

część humanistyczna	dolnośląskie	opolskie	Razem
Urzędy: gmin, miast, starostwa	11	1	12
Kuratoria oświaty	42	36	78
Ośrodki doskonalenia	8	5	13
Poradnie psychologiczno-pedagogiczne	32	11	43
Szkoły	136	28	164
Razem	229	81	310

obecnych - 310 zadeklarowanych – 337

część matematyczno-przyrodnicza	dolnośląskie	opolskie	Razem
Urzędy: gmin, miast, starostwa	11	—	11
Kuratoria oświaty	42	36	78
Ośrodki doskonalenia	6	1	7
Poradnie psychologiczno – pedagogiczne	30	12	42
Szkoły	139	24	163
Razem	228	73	301

obecnych - 301 zadeklarowanych – 326

Przebieg egzaminu był obserwowany w **249** szkołach w pierwszym dniu (część humanistyczna) i w **239** szkołach w drugim dniu (część matematyczno-przyrodnicza). Obserwację tę udokumentowało **1139** wypełnionych arkuszy przekazanych do OKE przez obserwatorów (**559** arkuszy obserwacji dotyczyło części humanistycznej, **580** - części matematyczno-przyrodniczej).

W porównaniu z 2005 r. zmniejszył się procent szkół, w których przeprowadzano obserwację, z 91% w części humanistycznej egzaminu do 40% i z 94,6% do 38,6% w części matematyczno-przyrodniczej.

Arkusze obserwacji zostały opracowane przez pracowników Okręgowej Komisji Egzaminacyjnej we Wrocławiu i zawierały:

- 8 pytań zamkniętych, wymagających zaznaczenia jednej z proponowanych odpowiedzi,
- 4 rozbudowane pytania zamknięte, które zawierały od 4 do 9 czynności podlegających obserwacji. Obserwator miał wypowiedzieć się na temat każdej z nich.

Obserwacją objęto:

▪ **warunki przeprowadzania egzaminu**

- Szkoły były dobrze przygotowane do przeprowadzenia egzaminu. Takie przekonanie wyraziło 93,9% respondentów w części humanistycznej i 92% w części matematyczno-przyrodniczej. Zastrzeżenia dotyczyły 6,1% szkół w części humanistycznej egzaminu i 0,3% szkół w części matematyczno-przyrodniczej.
- Uczniom z dysfunkcjami stworzono odpowiednie warunki do pracy. Potwierdziło to 71,9% obserwatorów w części humanistycznej egzaminu i 68,4% w części matematyczno-przyrodniczej. Ogółem nie zadbano o wszystkie potrzeby zdających w 1 % szkół w części humanistycznej egzaminu i 0,3% w części matematyczno-przyrodniczej w trakcie dwóch dni egzaminu. 27,1% respondentów w części humanistycznej i 30,6% przekazało informację, że w salach, które podlegały obserwacji, nie było uczniów wymagających stworzenia dla nich szczególnych warunków.
- Generalnie przestrzegano zasady wyłączenia z zespołu nadzorującego specjalistów przedmiotów wchodzących w skład danej części egzaminu. Nie spełniono tego warunku w 1,3% szkół łącznie.
- Znacznie rygorystyczniej niż w roku ubiegłym przestrzegano zasady obecności w składzie zespołu nadzorującego przedstawiciela innej szkoły. Tylko w 0,3% szkół w części humanistycznej nie stosowano tej procedury.
- Bardzo wysoko (powyżej 99% w obu częściach egzaminu) ocenili respondenci rozmieszczenie stołów i zachowanie odpowiedniej odległości między nimi. Tylko 1% obserwatorów w części humanistycznej nie mogła ocenić prawidłowego ich rozmieszczenia.
- Generalnie odbiór i zabezpieczenie materiałów egzaminacyjnych nie budziły zastrzeżeń w obu częściach egzaminu.. Około 4% respondentów łącznie nie potrafiło ocenić, czy wersje standardowe zestawów egzaminacyjnych rozdano uczniom w sposób zapewniający samodzielność ich pracy.

▪ **zachowanie uczniów na egzaminie**

- 3,9% w części humanistycznej i 4% w części matematyczno-przyrodniczej zostało dopuszczonych do egzaminu po rozdaniu zestawów egzaminacyjnych.

- 96% uczniów zgłosiło się na egzamin o wyznaczonej godzinie.
- Nie wszyscy uczniowie znali dobrze zasady kodowania i nanoszenia odpowiedzi w wyznaczone miejsca. W pierwszym dniu egzaminu 11,3% zgłaszało nieznanostwo tych zasad, jednakże juŹ w drugim dniu egzaminu uczniuów sygnalizujacych tego rodzaju watpliwosci bylo znacznie mniej (3,3%).
- W czesci humanistycznej dostarczono uczniom 5,2% nowych arkuszy egzaminacyjnych z powodu braku stron, nieczytelnego tekstu lub niewystarczajacej liczby arkuszy, a w czesci matematyczno-przyrodniczej taka sytuacja dotyczyla 1,3 % arkuszy.
- W humanistycznej czesci egzaminu 13,9% respondentuów stwierdzono oddanie prac przez wszystkich piszacych przed terminem. Znacznie krócej rozwiazywany byl arkusz matematyczno-przyrodniczy, gdyz 28,9% obserwatoruów zglosilo wcześniejsze oddanie prac przez wszystkich zdajacych w danej sali.
- Poprawila sie znacznie dyscyplina uczniuów na egzaminie, Stwierdzono jedynie nieliczne przypadki slownego przekazywania informacji (0,3% w czesci humanistycznej i 0,7% w czesci matematyczno-przyrodniczej), oraz w czesci matematyczno-przyrodniczej czytania prac innych uczniuów (0,7%), zaklocania pracy gluosnymi rozmowami (0,3%), przekazywania sobie notatek (0,3%), wymieniania zestawuów (0,3%).
 - **praca zespoluów nadzorujacych**
- Czlonkowie zespoluów nadzorujacych generalnie nie udzielali uczniom wyjasnień dotyczacych tresci zadani.
- W trakcie trwania egzaminu zostaly zauwazone nastepujace przypadki zachowan czlonkuów zespoluów nadzorujacych niezgodne z procedurami:
 - o wykonywanie czynnosci niezwiązanych z obserwowaniem uczniuów (1% nauczycieli w czesci humanistycznej i 0,7% w czesci matematyczno-przyrodniczej),
 - o zagladanie do zestawuów uczniuów (0,3% w czesci matematyczno-przyrodniczej),
 - o rozmawianie z uczniami przy ich stolikach (0,3% w czesci humanistycznej),
 - o brak natychmiastowej reakcji na niewlasciwe zachowania uczniuów(0,3% w czesci humanistycznej i 0,3% czesci matematyczno-przyrodniczej),
 - o rozpakowanie zestawuów niewykorzystanych i zapoznanie sie z ich trescia (0,3% w czesci humanistycznej).
 - o zakonczenie egzaminu przez przewodniczacego bez wydania polecenia uczniom, aby odlozyli przybory do pisania, zamkneli zestawy i oczekiwali na oddanie prac. Do tej zasady nie zastosowalo sie 0,6% przewodniczacych w czesci humanistycznej i 1,3 % w czesci matematyczno-przyrodniczej.

1.8. Wnioski

Spostrzezenia obserwatoruów, uwagi egzaminatoruów oraz analiza dokumentacji wskazuja staranne przygotowanie szkolu do przeprowadzenia egzaminu gimnazjalnego. W tym roku jest mniej przypadkuów uchybień w stosowaniu procedur egzaminacyjnych niz w latach ubieglych. W niektorych szkołach przewodniczacy SZE powinni jednak zwrócic szczegolna uwage czlonkom zespoluów nadzorujacych na:

- potrzebe dokladnego i starannego kodowania arkuszy egzaminacyjnych,
- pozostawienie odpowiedzi uczniuów z dysleksja w arkuszu i nieprzenoszenie ich na karte odpowiedzi,
- koniecznosc sprawdzenia, czy wszystkie prace uczniuów opatrzone naklejkami z kodem szkoly,
- poprawne opisywanie kopert.

Wszystkim Panstwu uczestniczacy w przygotowaniu i przeprowadzeniu egzaminu

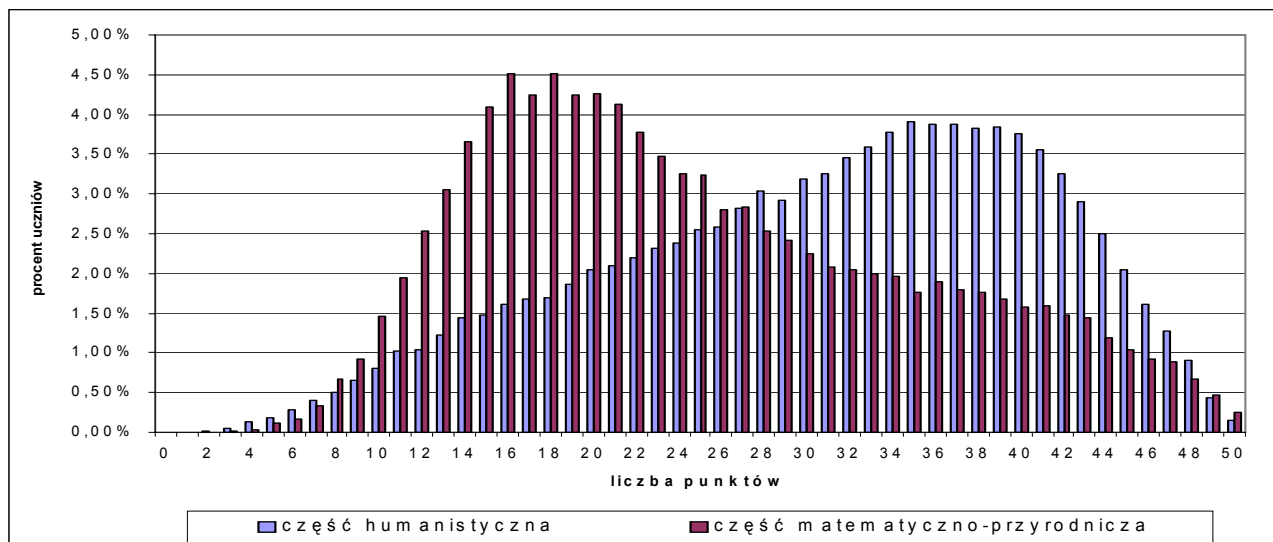
gimnazjalnego gratulujemy i dziękujemy za wielki wysiłek, jaki Państwo włożyliście, aby sesja egzaminacyjna w kwietniu 2007 przebiegła bez zakłóceń.

Rozdział 2

Wyniki egzaminu gimnazjalnego w 2007 r.

2.1. Rozkład wyników za cały egzamin

Wykres 1. Rozkład wyników w okręgu (województwo dolnośląskie i opolskie) za obie części egzaminu.



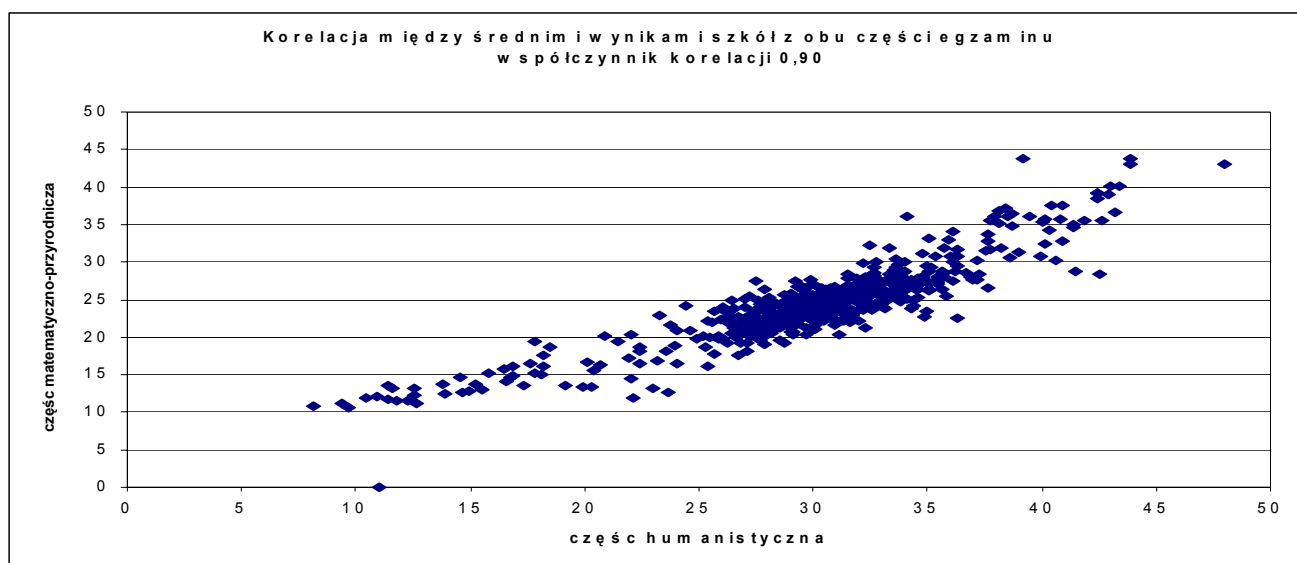
Rozkład wyników dowodzi, że zadania w humanistycznej części egzaminu były dla uczniów znacznie łatwiejsze niż w części matematyczno-przyrodniczej. Świadczy o tym fakt, że powyżej 27 punktów uzyskało w części humanistycznej 64,94% uczniów, a w matematyczno-przyrodniczej tylko 35,7% gimnazjalistów.

Najwięcej uczniów osiągnęło w części humanistycznej wyniki w przedziale 35-40 pkt, a w części matematyczno-przyrodniczej w przedziale 17-19 punktów. Uczniowie rzadziej otrzymywali wyniki w przedziale 1-7 punktów w części matematyczno-przyrodniczej (328 piszących) niż w części humanistycznej (511). Natomiast wyniki z przedziału 49-50 pkt uzyskało w części humanistycznej tylko 287 gimnazjalistów, a w części matematyczno-przyrodniczej - 345. Rozkład wyników za cały egzamin (sumy wyników z obu części) jest prawie identyczny z krzywą Gaussa (rozkład normalny).

2.2. Korelacja między wynikami z obu części egzaminu

Średnie wyniki szkół z części humanistycznej i matematyczno-przyrodniczej są ze sobą wyraźnie skorelowane. Szkoły, które uzyskały wysokie wyniki w części humanistycznej, uzyskiwały podobne wyniki w części matematyczno-przyrodniczej.

Wykres 2. Korelacja między średnimi wynikami szkół z obu części egzaminu



W 2007 r. do egzaminu przystąpiło **4324** uczniów ze specyficznymi trudnościami w uczeniu się - dysleksją rozwojową (3185 w woj. dolnośląskim i 1139 w woj. opolskim). W porównaniu z rokiem ubiegłym nieznacznie wzrósł procent uczniów z dysleksją w woj. dolnośląskim z 8,4% na 8,9%, natomiast w województwie opolskim obniżył się z 8,4% na 8,3%. Najwięcej gimnazjalistów z dysleksją wywodzi się z dużego miasta (woj. dolnośląskie - 14, 3% ogółu piszących, woj. opolskie - 16,8%), natomiast najmniej ze wsi (woj. dolnośląskie — 7,1% ogółu piszących, woj. opolskie - 6,0%). W województwie dolnośląskim odsetek uczniów z dysleksją jest większy na wsi w porównaniu z krajem, a mniejszy w miastach. Natomiast w woj. opolskim odsetek gimnazjalistów z dysleksją jest mniejszy zarówno na wsi, jak i w miastach w stosunku do kraju.

	Kraj	dolnośląskie	opolskie
Wieś	6,7	7,1	6,0
Miasto	10,9	9,6	9,5

Rozdział 3

Humanistyczna część egzaminu

3.1. Charakterystyka arkusza

Zestaw zadań z zakresu przedmiotów humanistycznych został skonstruowany wokół motywu *Magia ogrodów*.

W obszarze *czytanie i odbiór tekstów kultury* sprawdzano następujące wiadomości i umiejętności:

- czytanie różnych tekstów na poziomie dosłownym, przenośnym i symbolicznym
- (I/1 - zadania: 1, 5, 7, 8, 9, 14, 16, 23)
- wyszukiwanie informacji w różnych tekstach kultury (I/3 - zadania: 3, 4, 12, 13, 15, 21)
- interpretowanie tekstów kultury (I/2 - zadania: 10, 24)
- dostrzeganie w różnych tekstach środków wyrazu i określanie ich funkcji (I/4 - zadania: 19, 22, 25)
- odnajdywanie związków przyczynowo-skutkowych (I/5 - zadanie 20)
- dostrzeganie kontekstów niezbędnych do interpretacji tekstów kultury (I/6 - zadania: 6, 17, 18).

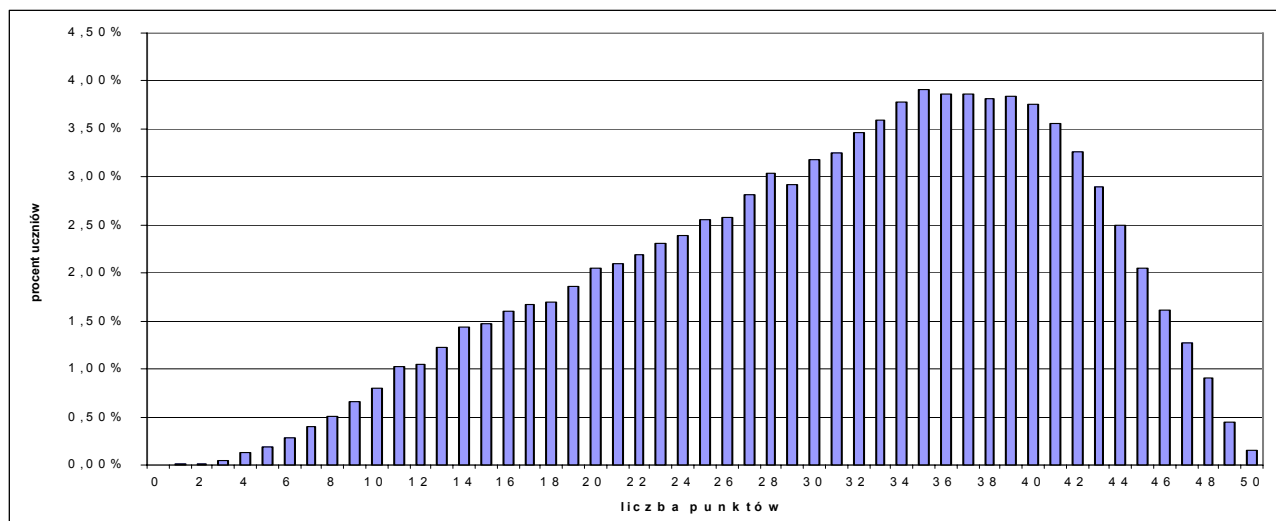
W obszarze *tworzenie własnego tekstu* sprawdzano następujące wiadomości i umiejętności:

- analizowanie, porządkowanie i syntetyzowanie informacji zawartych w tekstach kultury
- formułowanie, porządkowanie i wartościowanie argumentów uzasadniających stanowisko własne lub cudze (II/5 - zadanie 26)
- posługiwanie się kategoriami i pojęciami swoistym dla przedmiotów humanistycznych (II/2 – zadanie 27)
- redagowanie tekstu użytkowego - zaproszenia(II/1, II/3, II/4 - zadanie 29)
- redagowanie dłuższej formy odpowiedzi - rozprawki (II/1, II/3, II/4, II/5, II/6 - zadanie 30).

3.2. Rozkłady wyników w okręgu

Na wykresach przedstawiono procentowy rozkład wyników części humanistycznej egzaminu gimnazjalnego (arkusz standardowy A1 *Magia ogrodów*) w okręgu oraz w województwach dolnośląskim i opolskim. Nie uwzględniono na nich laureatów konkursów przedmiotowych.

Wykres 3. Procentowy rozkład wyników z humanistycznej części egzaminu gimnazjalnego w okręgu (województwo dolnośląskie i opolskie)

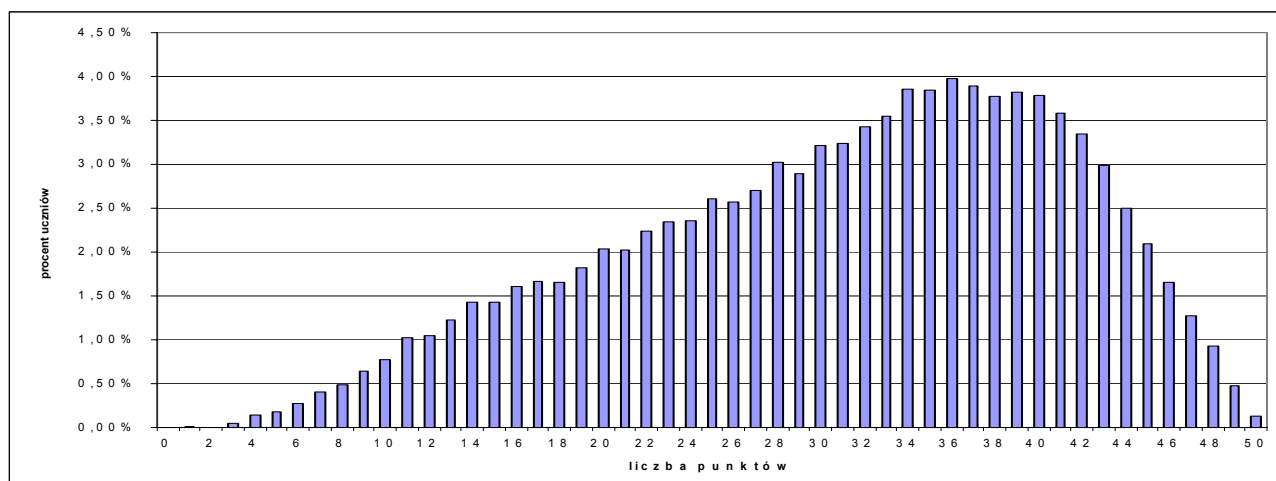


Liczebność	48228	Wynik najniższy	1	Dominanta	35	Wynik średni	30,81
		Wynik najwyższy	50	Mediana	32	Odchylenie standardowe	10,10

Uczniowie w okręgu osiągnęli niższy średni wynik od uczniów w całym kraju: okręg – 30,81, kraj – 31,48. Najwięcej zdających uzyskało 35 punktów. Mediana rozkładu jest zbliżona do krajowej i wynosi 32. Oznacza to, że co najmniej połowa uczniów uzyskała wynik 32 punkty.

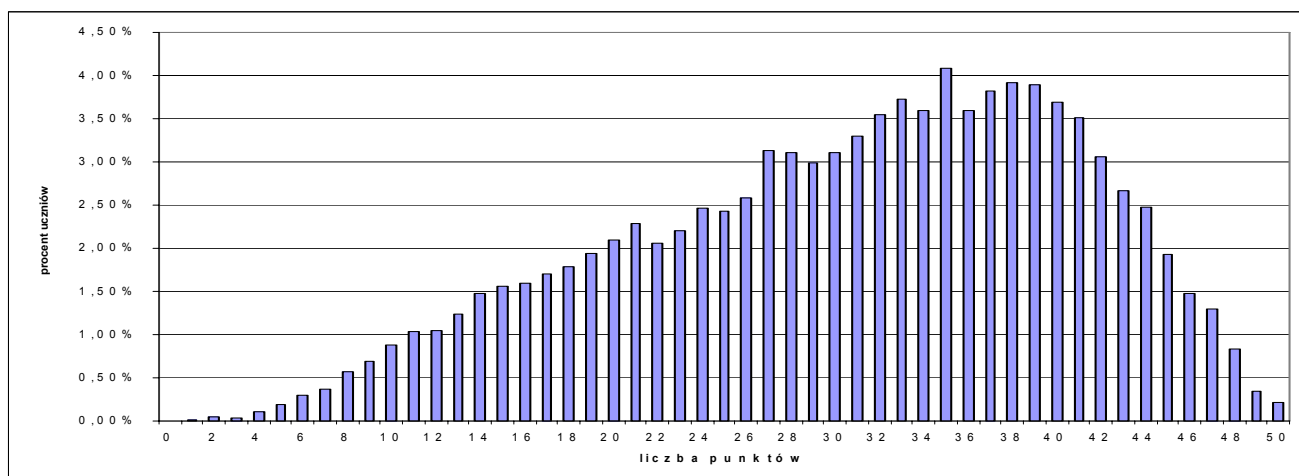
Podobnie kształtują się wyniki w poszczególnych województwach: dolnośląskie – średni wynik – 30,90 (wyższy od wyniku okręgu) i opolskie – 30,60 (niższy od wyniku okręgu).

Wykres 4. Procentowy rozkład wyników z humanistycznej części egzaminu gimnazjalnego w województwie dolnośląskim



Liczebność	34857	Wynik najniższy	1	Dominanta	36	Wynik średni	30,90
		Wynik najwyższy	50	Mediana	32	Odchylenie standardowe	10,10

Wykres 5. Procentowy rozkład wyników z humanistycznej części egzaminu gimnazjalnego w województwie opolskim



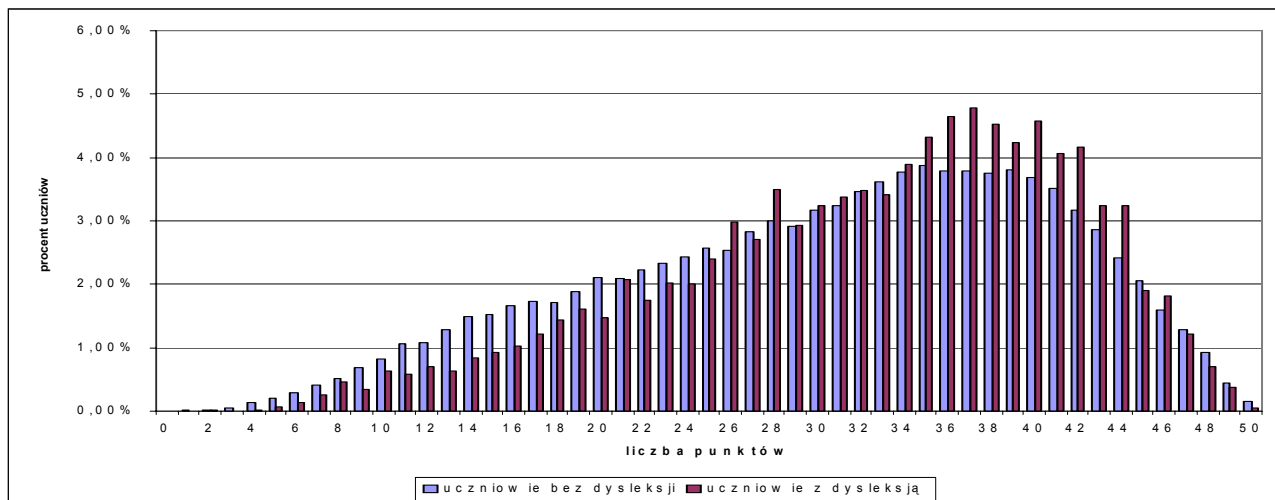
Liczebność	13371	Wynik najniższy	1	Dominanta	35	Wynik średni	30,60
		Wynik najwyższy	50	Mediana	32	Odchylenie standardowe	10,11

Rozkłady wyników dowodzą, że egzamin nie był dla uczniów trudny, okazał się on porównywalny z osiągnięciami uczniów w roku ubiegłym (średni wynik 30,5).

3.3. Wyniki ogólne uczniów bez dysleksji i uczniów ze specyficznymi trudnościami w uczeniu się (z dysleksją)

Uczniowie ze specyficznymi trudnościami w uczeniu się osiągnęli wyższe wyniki o około 1,7 punktu od gimnazjalistów bez dysleksji. Dyslektycy wypadli porównywalnie do niedyslektyków w odpowiedziach do zadań z obszaru *czytanie i odbiór tekstów kultury*, natomiast byli nieco lepsi w pisaniu dłuższych form odpowiedzi (zaproszenia i rozprawki).

Wykres 6. Procentowy rozkład wyników uczniów bez dysleksji i z dysleksją rozwojową w okręgu



	Uczniowie bez dysleksji	Uczniowie z dysleksją
Liczebność	43938	4290
Wynik najniższy	1	2
Wynik najwyższy	50	50
Dominanta	35	37
Mediana	32	34
Odchylenie standardowe	10,17	9,26

Tabela 1. Średnie wyniki i łatwości obszarów standardów – uczniowie bez dysleksji i z dysleksją

	Średnie wyniki uczniów			Współczynnik łatwości		
	arkusz	Obszar I	obszar II	arkusz	obszar I	Obszar II
Niedyslektycy	30,67	17,65	13,02	0,61	0,71	0,52
Dyslektycy	32,35	18,1	14,25	0,65	0,72	0,57

3.4. Wyniki ogólne uczniów w skali staninowej:

Na rozkładzie wyników ogólnych wyróżniono kolorami trzy przedziały wyników:

- przedział pierwszy obejmuje wyniki z trzech pierwszych staninów (wyniki niskie)
- przedział drugi zawiera wyniki ze staninów od 4 do 6 (wyniki średnie)
- przedział trzeci ilustruje wyniki ze staninów od 7 do 9 (wyniki wysokie).

Najwięcej gimnazjalistów przystępujących do egzaminu w 2007 r. (25488 uczniów - 52,88%) uzyskało wyniki mieszczące się w staninach 4., 5., 6., czyli wyniki średnie na tej skali.

Wyniki niskie uzyskało 11915 piszących egzamin (24,72% ogółu uczniów), a wyniki najwyższe - 10797 (22, 40%) gimnazjalistów.

W okręgu jest więcej uczniów z wynikami niskimi niż w kraju. Porównywalne z krajem są wyniki średnie (4. i 5. stanin), a w staninie 9. wyniki okręgu i woj. dolnośląskiego są wyższe niż krajowe.

Wykres 7. Procentowy rozkład wyników uczniów w okręgu

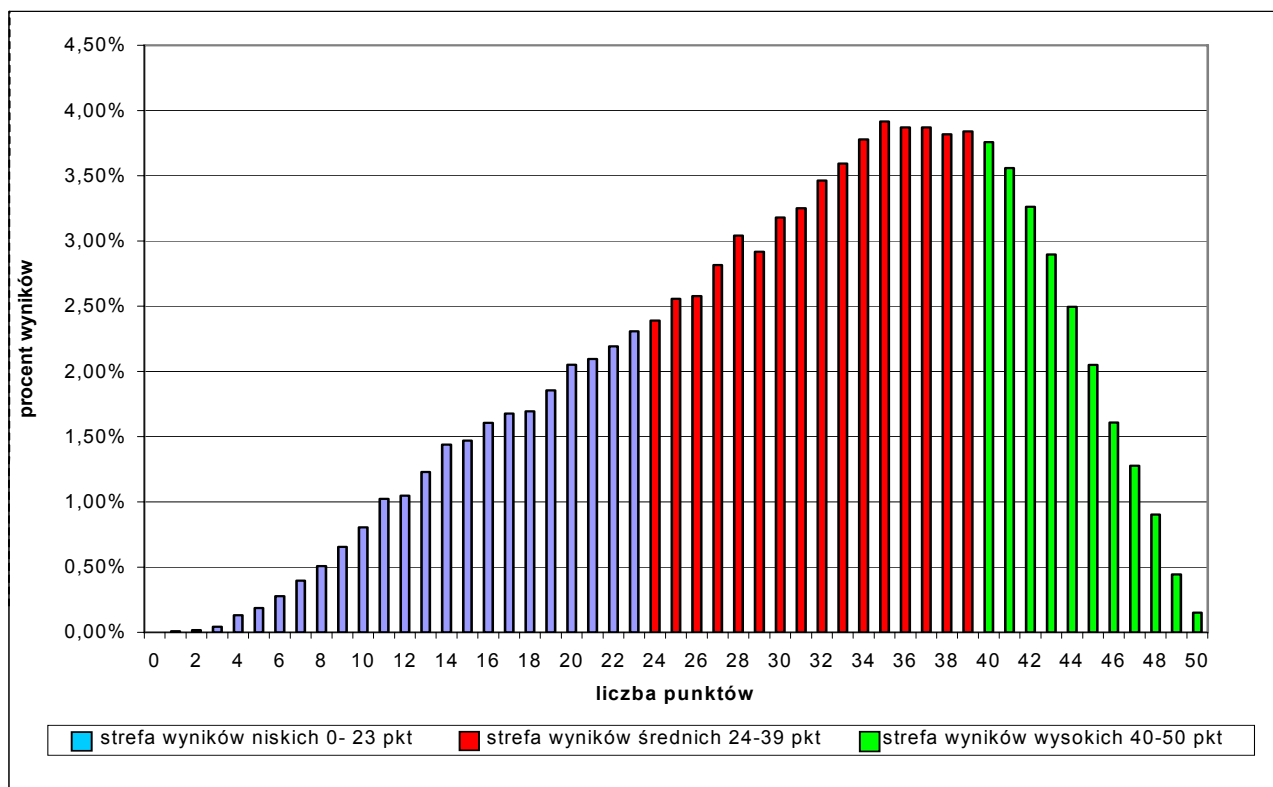


Tabela 2. Średnie wyniki ogólne uczniów w skali staninowej

Stanin	Nazwa	Procent wyników				Przedział punktowy
		kraj	okręg	dolnośląskie	opolskie	
1	najniższy	4,20%	5,10%	5,03%	5,29%	0-12
2	bardzo niski	6,48%	7,42%	7,37%	7,56%	13-17
3	niski	11,33%	12,20%	12,13%	12,38%	18-23
4	niżej średni	16,04%	16,30%	16,15%	16,70%	24-29
5	średni	21,84%	21,18%	21,12%	21,34%	30-35
6	wyżej średni	16,78%	15,40%	15,46%	15,23%	36-39
7	wysoki	11,21%	10,57%	10,70%	10,25%	40-42
8	bardzo wysoki	7,77%	7,44%	7,59%	7,08%	43-45
9	najwyższy	4,33%	4,38%	4,46%	4,17%	46-50

▪ **Średnie wyniki ogólne szkół w skali staninowej**

W województwach dolnośląskim i opolskim 368 szkół (68%), czyli więcej niż połowa biorących udział w egzaminie osiągnęła wyniki w przedziale 27-34 punkty, a więc znalazła się w staninach od niskiego do wysokiego. Wyniki mieszczące się w staninie 1. uzyskało 36 szkół, a wyniki odpowiadające staninowi 9. - 25 szkół. W przedziale staninów najniższych znalazły się wyniki 177 szkół (31,44%), w przedziale staninów średnich 275 szkół (48,8%), a w przedziale staninów najwyższych (7,8,9) 111 szkół (19,72% szkół).

Wykres 8. Rozkłady średnich wyników ogólnych szkół

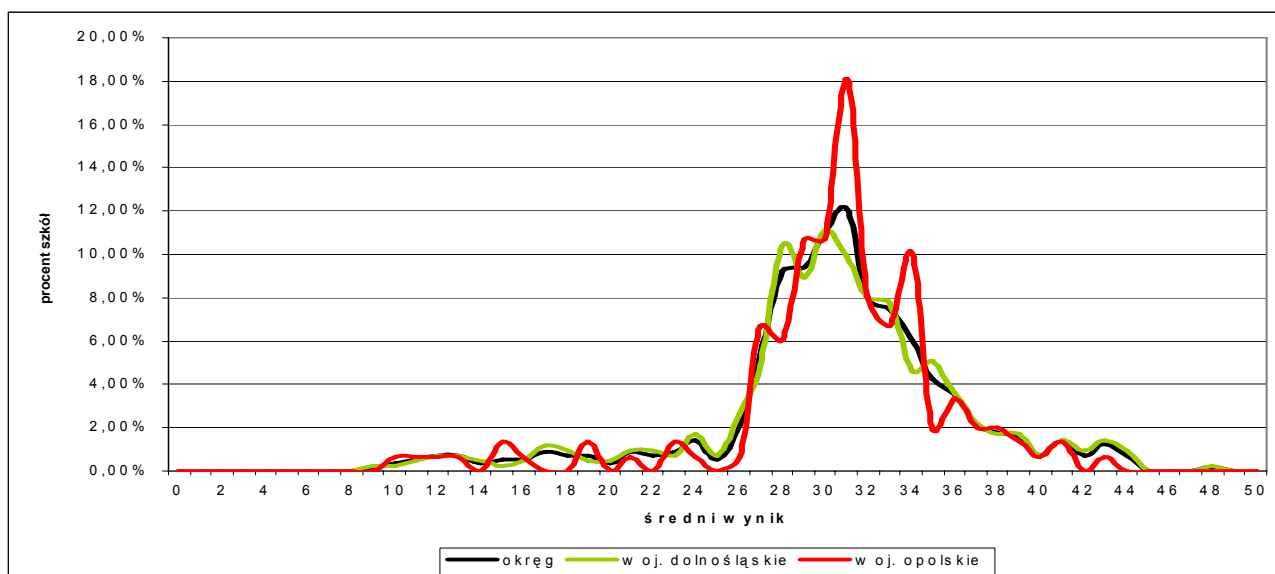


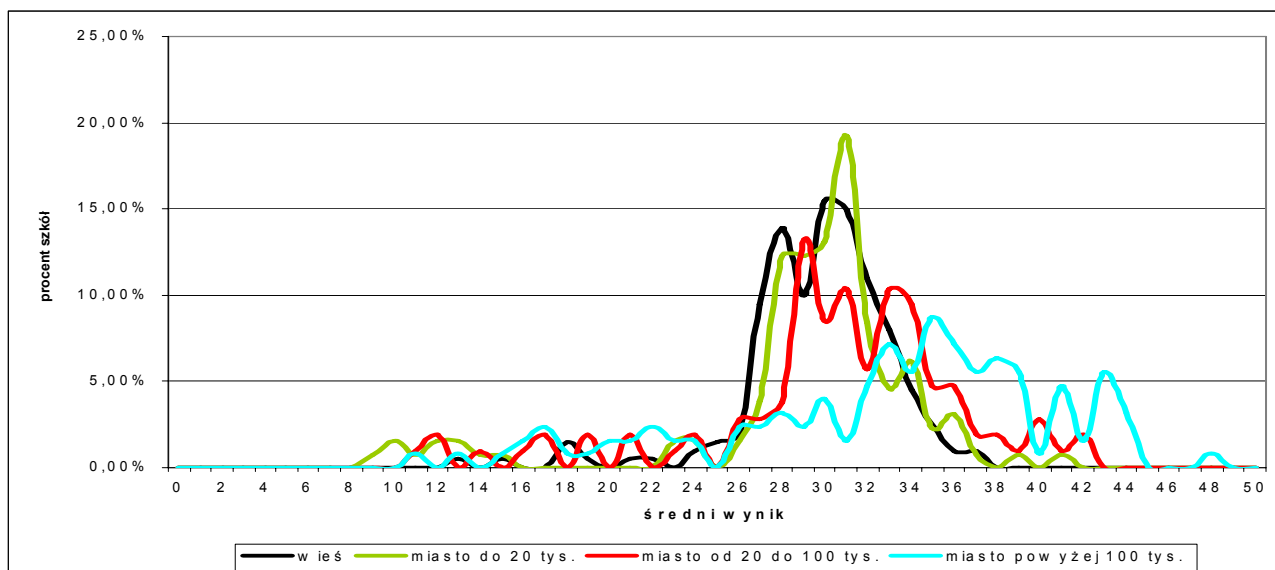
Tabela 3. Średnie wyniki ogólne szkół w skali staninowej

Stanin	Nazwa	Procent wyników				Przedział punktowy
		Kraj	Okręg	dolnośląskie	opolskie	
1	najniższy	3,99%	6,39%	6,52%	6,04%	6,0-19,4
2	bardzo niski	6,92%	8,88%	9,42%	7,38%	19,5-26,4
3	niski	11,84%	16,16%	17,63%	12,08%	26,5-28,4
4	niżej średni	16,94%	17,76%	16,91%	20,13%	28,5-30,1
5	średni	20,45%	18,47%	16,43%	24,16%	30,2-31,9
6	wyżej średni	17,21%	12,61%	12,32%	13,42%	32,0-33,7
7	wysoki	11,64%	9,06%	9,18%	8,72%	33,8-35,9
8	bardzo wysoki	7,06%	6,22%	6,52%	5,37%	36,0-39,9
9	najwyższy	3,95%	4,44%	5,07%	2,68%	40,0-48,0

	okręg	dolnośląskie	opolskie
Liczebność	563	414	149
Wynik najniższy	8,1	8,1	9,4
Wynik najwyższy	48	48	43
Dominanta	30,6	30,6	29
Mediana	30,2	30,1	30,4
Wynik średni	29,94	29,95	29,91
Odchylenie standardowe	5,84	6,00	5,40

Spośród gimnazjalistów uczestniczących w egzaminie 2007 najlepsze wyniki osiągnęli uczniowie z dużych miast, średnio około 3 punktów więcej od rówieśników z pozostałych warstw. Po raz pierwszy w tym roku średni wynik gimnazjów wiejskich był lepszy od średniego wyniku gimnazjów z małych miast. Wyraźna różnica występuje jednak między najwyższym wynikiem ucznia z dużego miasta a najwyższym wynikiem uzyskanym w innych warstwach, głównie na wsi (około 12 punktów).

Wykres 9. Rozkłady średnich wyników ogólnych szkół na wsi oraz w miastach do 20 tys., od 20 tys. do 100 tys. i powyżej - 100 tys. mieszkańców.



	wieś	miasto do 20 tys.	miasto 20tys. - 100tys.	miasto powyżej 100 tys.
Liczebność	201	130	106	126
Wynik najniższy	12,3	8,1	10,9	11
Wynik najwyższy	36,3	40,1	41,9	48
Dominanta	30,7	30,6	32,8	42,4
Mediana	29,6	29,85	30,65	34,05
Wynik średni	29,25	28,62	29,97	32,40
Odchylenie standardowe	3,47	5,74	6,19	7,71

3.5. Analiza jakościowa rozwiązań uczniowskich

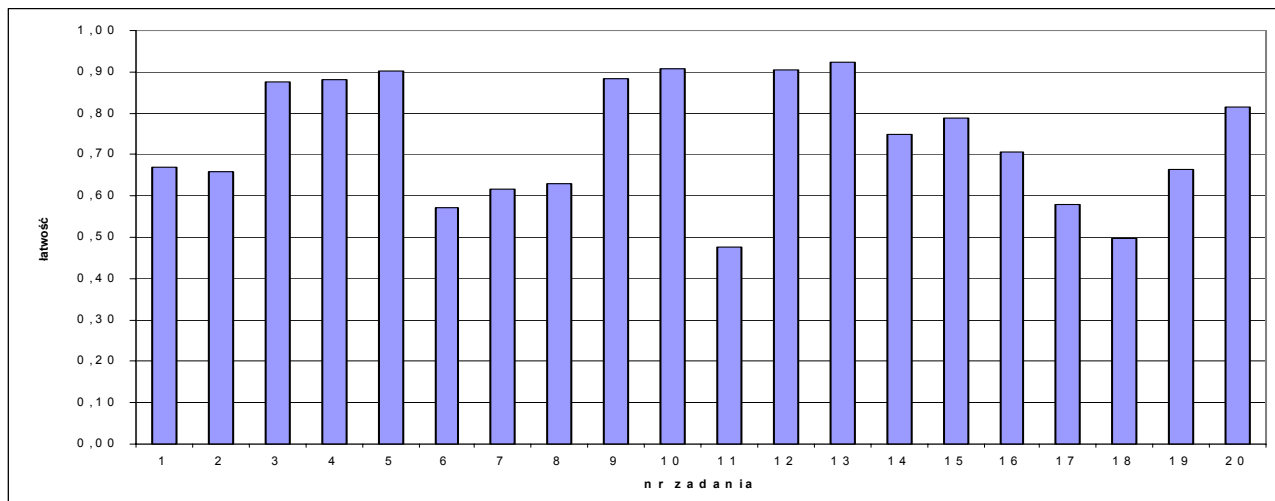
*Szczegółowa analiza jakościowa z podanymi przykładami rozwiązań uczniowskich oraz analizą arkuszy dla uczniów ze specjalnymi potrzebami edukacyjnymi znajduje się w Osiągnięciach uczniów kończących gimnazjum w roku 2007. Sprawozdanie z egzaminu gimnazjalnego 2007 przygotowanym przez CKE

▪ Zadania zamknięte

Przystępującym do egzaminu zadania zamknięte nie sprawiły większych trudności. Połowa zadań okazała się łatwa (zadania 3, 4, 9, 14, 15, 20) i bardzo łatwa (zadania 5, 10, 12, 13). Umiarkowanie trudnych było 9 zadań (1, 2, 6, 7, 8, 16, 17, 18, 19) i tylko w zadaniu 11. uczniowie popełniali błędy. Piszący (46%) wskazywali jako wyraz podstawowy od wyrazu *ogród* zdrobnienie *ogródek* zamiast poprawnej odpowiedzi *ogrodzić*. Widoczna jest nieumiejętność zastosowania zdobytej wiedzy w praktyce, w tym przypadku podstawowych wiadomości z zakresu słowotwórstwa. Podobne zjawisko można zaobserwować, analizując wybory odpowiedzi uczniów do zadań 6. i 18.

Około 57% gimnazjalistów nie potrafiło udzielić poprawnej odpowiedzi w zadaniu 6., a prawie połowa miała problemy z właściwym wyborem w zadaniu 18. Najmniej kłopotów sprawiły natomiast uczniom zadania odnoszące się do tekstów, co dowodzi, że czytanie ze zrozumieniem tekstów publicystycznych, popularnonaukowych lub literackich staje się umiejętnością w coraz większym stopniu opanowaną.

Wykres 10. Łatwości zadań zamkniętych



Zadania	Łatwość		
	okręg	województwo	
		dolnośląskie	opolskie
1	0,67	0,67	0,66
2	0,66	0,66	0,64
3	0,88	0,88	0,87
4	0,88	0,88	0,87
5	0,90	0,90	0,90
6	0,57	0,58	0,56
7	0,62	0,62	0,61
8	0,63	0,64	0,61
9	0,88	0,89	0,87
10	0,91	0,91	0,91
11	0,47	0,48	0,46
12	0,90	0,91	0,90
13	0,92	0,92	0,92
14	0,75	0,75	0,74
15	0,79	0,79	0,78
16	0,71	0,71	0,69
17	0,58	0,58	0,58
18	0,50	0,49	0,51
19	0,66	0,67	0,64
20	0,81	0,82	0,81
Zamknięte	0,73	0,74	0,73

Rozkład odpowiedzi w zadaniach zamkniętych w wersjach

GH-A1-072 zdawało: 15977

	1	2	3	4	5	6	7	8	9	10	11	12	13	14	15	16	17	18	19	20
A	3142	10791	287	760	670	7075	3890	1744	1352	785	7369	14583	416	397	1048	11542	9263	8309	3120	376
B	1618	4416	14077	1061	665	215	326	2834	317	14431	7598	313	14683	456	12377	1670	1761	2330	1402	650
C	1096	348	1240	13944	14355	221	9565	10208	144	460	264	488	227	3186	1903	1712	2486	3777	792	12977
D	10089	417	367	201	264	8457	2180	1152	14153	293	736	588	650	11887	644	1032	2406	1538	10644	1961
N	30	1	5	10	23	9	12	38	9	7	10	3	1	48	3	19	59	17	14	11
P	2	4	1	1	0	0	4	1	2	1	0	2	0	3	2	2	2	6	5	2

	1	2	3	4	5	6	7	8	9	10	11	12	13	14	15	16	17	18	19	20
A	19,67%	67,54%	1,80%	4,76%	4,19%	44,28%	24,35%	10,92%	8,46%	4,91%	46,12%	91,27%	2,60%	2,48%	6,56%	72,24%	57,98%	52,01%	19,53%	2,35%
B	10,13%	27,64%	88,11%	6,64%	4,16%	1,35%	2,04%	17,74%	1,98%	90,32%	47,56%	1,96%	91,90%	2,85%	77,47%	10,45%	11,02%	14,58%	8,78%	4,07%
C	6,86%	2,18%	7,76%	87,28%	89,85%	1,38%	59,87%	63,89%	0,90%	2,88%	1,65%	3,05%	1,42%	19,94%	11,91%	10,72%	15,56%	23,64%	4,96%	81,22%
D	63,15%	2,61%	2,30%	1,26%	1,65%	52,93%	13,64%	7,21%	88,58%	1,83%	4,61%	3,68%	4,07%	74,40%	4,03%	6,46%	15,06%	9,63%	66,62%	12,27%
N	0,19%	0,01%	0,03%	0,06%	0,14%	0,06%	0,08%	0,24%	0,06%	0,04%	0,06%	0,02%	0,01%	0,30%	0,02%	0,12%	0,37%	0,11%	0,09%	0,07%
P	0,01%	0,03%	0,01%	0,01%	0,00%	0,00%	0,03%	0,01%	0,01%	0,01%	0,00%	0,01%	0,00%	0,02%	0,01%	0,01%	0,01%	0,04%	0,03%	0,01%

GH-B1-072 zdawało: 16184

	1	2	3	4	5	6	7	8	9	10	11	12	13	14	15	16	17	18	19	20
A	11507	733	438	276	353	9949	2486	1259	14320	409	1092	778	725	12313	851	1274	2601	2024	11057	1765
B	2514	10633	306	646	640	5841	3922	1720	1459	621	7143	14507	331	354	924	11327	9387	7886	2847	409
C	886	510	1515	14244	14726	219	9510	10171	149	449	253	651	192	3081	1735	1887	2505	3900	717	13211
D	1257	4302	13914	1009	449	168	248	3002	248	14700	7680	238	14923	407	12667	1677	1626	2342	1534	781
N	19	5	8	8	14	3	14	28	7	3	15	9	10	24	5	18	63	26	24	13
P	1	1	3	1	2	4	4	4	1	2	1	1	3	5	2	1	2	6	5	5

	1	2	3	4	5	6	7	8	9	10	11	12	13	14	15	16	17	18	19	20
A	71,10%	4,53%	2,71%	1,71%	2,18%	61,47%	15,36%	7,78%	88,48%	2,53%	6,75%	4,81%	4,48%	76,08%	5,26%	7,87%	16,07%	12,51%	68,32%	10,91%
B	15,53%	65,70%	1,89%	3,99%	3,95%	36,09%	24,23%	10,63%	9,02%	3,84%	44,14%	89,64%	2,05%	2,19%	5,71%	69,99%	58,00%	48,73%	17,59%	2,53%
C	5,47%	3,15%	9,36%	88,01%	90,99%	1,35%	58,76%	62,85%	0,92%	2,77%	1,56%	4,02%	1,19%	19,04%	10,72%	11,66%	15,48%	24,10%	4,43%	81,63%
D	7,77%	26,58%	85,97%	6,23%	2,77%	1,04%	1,53%	18,55%	1,53%	90,83%	47,45%	1,47%	92,21%	2,51%	78,27%	10,36%	10,05%	14,47%	9,48%	4,83%
N	0,12%	0,03%	0,05%	0,05%	0,09%	0,02%	0,09%	0,17%	0,04%	0,02%	0,09%	0,06%	0,06%	0,15%	0,03%	0,11%	0,39%	0,16%	0,15%	0,08%
P	0,01%	0,03%	0,01%	0,01%	0,00%	0,00%	0,03%	0,01%	0,01%	0,01%	0,00%	0,01%	0,00%	0,02%	0,01%	0,01%	0,01%	0,04%	0,03%	0,01%

GH-C1-072 zdawało: 16067

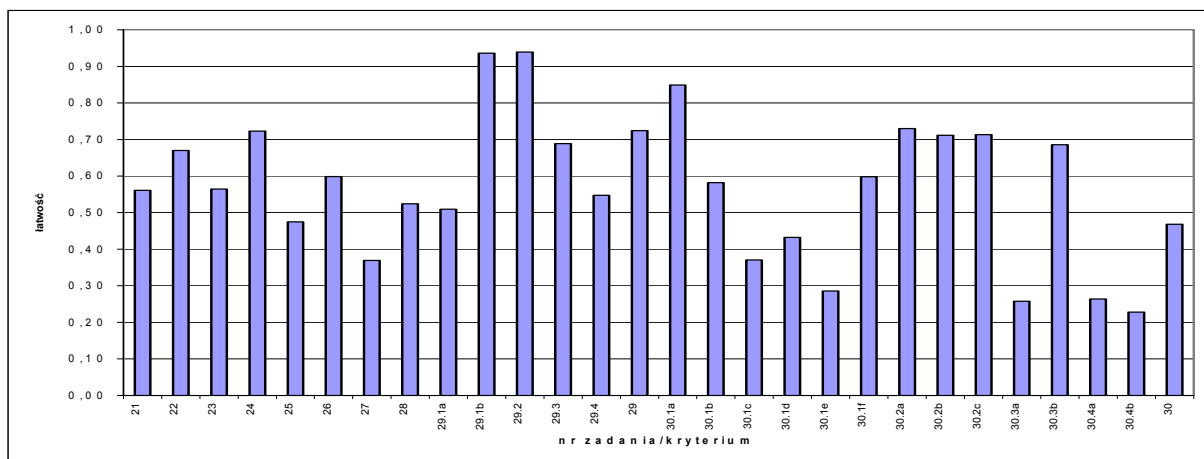
	1	2	3	4	5	6	7	8	9	10	11	12	13	14	15	16	17	18	19	20
A	2010	4666	14279	1051	716	313	493	3030	358	14670	7625	395	14944	626	13011	1934	1961	2684	1317	687
B	10704	622	423	295	441	9132	1911	1290	14111	358	1010	642	685	11900	600	977	2482	1841	10302	1892
C	1031	438	1149	14236	14434	277	10614	9975	183	469	274	479	157	3177	1674	1918	2321	3695	803	13095
D	2292	10332	211	478	464	6338	3042	1738	1409	566	7142	14545	278	316	773	11220	9243	7816	3612	375
N	29	4	3	7	11	5	7	33	4	4	10	4	2	44	6	14	58	26	27	11
P	1	5	2	0	1	2	0	1	2	0	6	2	1	4	3	4	2	5	6	7

	1	2	3	4	5	6	7	8	9	10	11	12	13	14	15	16	17	18	19	20
A	12,51%	29,04%	88,87%	6,54%	4,46%	1,95%	3,07%	18,86%	2,23%	91,31%	47,46%	2,46%	93,01%	3,90%	80,98%	12,04%	12,21%	16,71%	8,20%	4,28%
B	66,62%	3,87%	2,63%	1,84%	2,74%	56,84%	11,89%	8,03%	87,83%	2,23%	6,29%	4,00%	4,26%	74,06%	3,73%	6,08%	15,45%	11,46%	64,12%	11,78%
C	6,42%	2,73%	7,15%	88,60%	89,84%	1,72%	66,06%	62,08%	1,14%	2,92%	1,71%	2,98%	0,98%	19,77%	10,42%	11,94%	14,45%	23,00%	5,00%	81,50%
D	14,27%	64,31%	1,31%	2,98%	2,89%	39,45%	18,93%	10,82%	8,77%	3,52%	44,45%	90,53%	1,73%	1,97%	4,81%	69,83%	57,53%	48,65%	22,48%	2,33%
N	0,18%	0,02%	0,02%	0,04%	0,07%	0,03%	0,04%	0,21%	0,02%	0,02%	0,06%	0,02%	0,01%	0,27%	0,04%	0,09%	0,36%	0,16%	0,17%	0,07%
P	0,01%	0,03%	0,01%	0,00%	0,01%	0,01%	0,00%	0,01%	0,01%	0,00%	0,04%	0,01%	0,01%	0,02%	0,02%	0,02%	0,01%	0,03%	0,04%	0,04%

▪ Zadania otwarte

Zadania otwarte były dla uczestniczących w egzaminie umiarkowanie trudne. Spośród nich najwięcej problemów sprawiły zadania 25. i 27., które wymagały posługiwania się wiedzą z zakresu interpunkcji i poetyki. Również nieznanostwo zasad gramatycznych, szczególnie odnoszących się do składni, oraz nieumiejętność posługiwania się znakami interpunkcyjnymi i zasadami ortograficznymi w dłuższych wypowiedziach pisemnych, prowadziła często do obniżenia wyników. Natomiast najwięcej punktów zdobywali uczniowie za kryteria dotyczące dostosowania wypowiedzi do sytuacji komunikacyjnej oraz kompozycję zaproszenia, a także za sformułowanie tezy, podanie przykładu z arkusza i kompozycję rozprawki.

Wykres 11. Łatwości zadań otwartych



zadania	Łatwość		
	okręg	województwo	
		dolnośląskie	opolskie
21	0,56	0,56	0,55
22	0,67	0,67	0,67
23	0,56	0,57	0,54
24	0,72	0,72	0,73
25	0,47	0,48	0,47
26	0,60	0,60	0,58
27	0,37	0,37	0,37
28	0,52	0,53	0,52
29.1.1	0,51	0,49	0,57
29.1.2	0,94	0,94	0,92
29.2	0,94	0,94	0,94
29.3	0,69	0,70	0,66
29.4	0,55	0,54	0,57
29	0,72	0,72	0,73
30.1.1	0,85	0,85	0,85
30.1.2	0,58	0,58	0,58
30.1.3	0,37	0,37	0,37
30.1.4	0,43	0,43	0,44
30.1.5	0,29	0,29	0,29
30.1.6	0,60	0,59	0,62
30.2.1	0,73	0,73	0,73

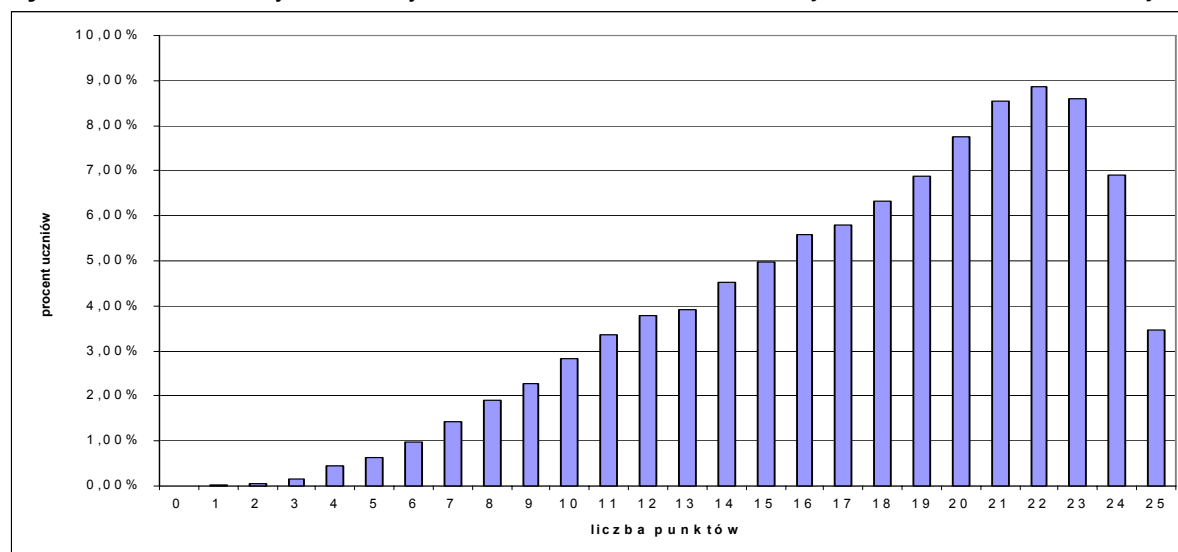
zadania	Łatwość		
	okręg	województwo	
		dolnośląskie	opolskie
30.2.2	0,71	0,71	0,73
30.2.3	0,71	0,72	0,71
30.3.1	0,26	0,27	0,23
30.3.2	0,69	0,68	0,71
30.4.1	0,26	0,26	0,26
30.4.2	0,23	0,23	0,22
30	0,47	0,47	0,47
otwarte	0,54	0,54	0,54

3.6. Wyniki z obszarów standardów egzaminacyjnych

▪ Wyniki za obszar standardów *czytanie i odbiór tekstów kultury*:

Wykres 12. jest lewoskośny, co oznacza, że umiejętności wpisane w ten obszar standardów zostały dobrze opanowane. Świadczy o tym również fakt, że najczęściej pojawiający się wynik to 22 punkty, a około połowa uczniów uzyskała co najmniej 19 punktów.

Wykres 12. Procentowy rozkład wyników w obszarze standardów *czytanie i odbiór tekstów kultury*

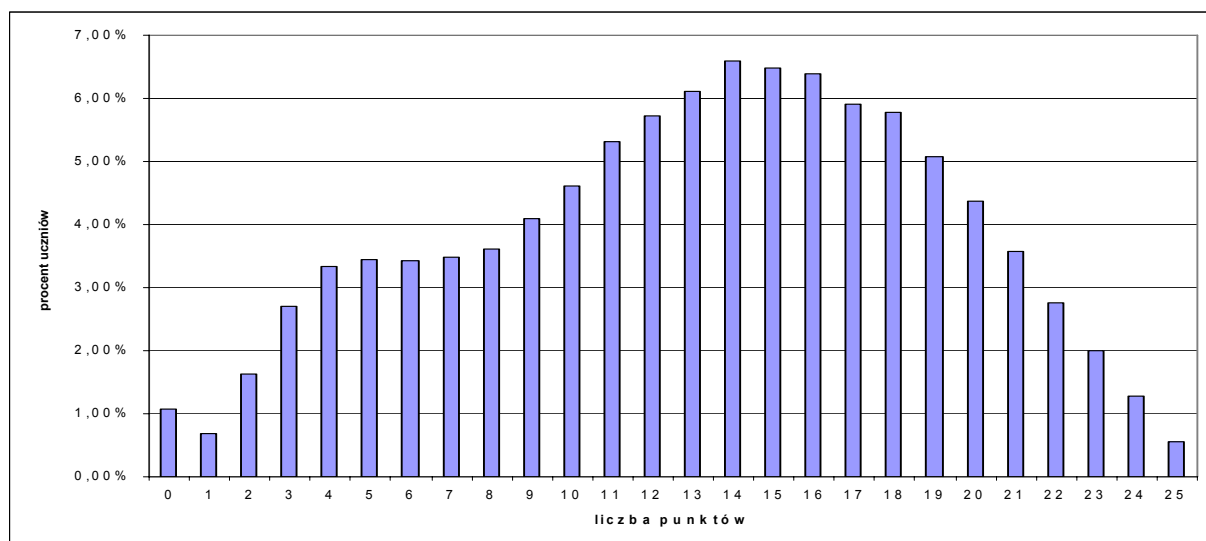


Liczebność	48228	Wynik najniższy	0	Dominanta	22	Wynik średni	17,69
		Wynik najwyższy	25	Mediana	19	Odchylenie standardowe	5,04

▪ Wyniki w obszarze standardów *tworzenie własnego tekstu*

Z wykresu 13. wynika, że spora grupa uczniów osiągnęła wyniki w przedziale od 3 do 10 punktów. Prawdopodobnie ci uczniowie napisali rozprawkę nie na temat lub nie spełnili wymogu objętości. Około 1% piszących nie uzyskało żadnego punktu za swoje samodzielne wypowiedzi.

Wykres 13. Procentowy rozkład wyników w obszarze standardów *tworzenie własnego tekstu*



Wyniki w obszarach standardów

Liczebność	48228	Wynik najniższy	0	Dominanta	14	Wynik średni	13,12
		Wynik najwyższy	5225	Mediana	14	Odchylenie standardowe	5,80

▪ **Średnie wyniki uczniów oraz współczynniki łatwości za obszary standardów**

Poniższe zestawienie, obrazujące średnie wyniki uczniów oraz współczynniki łatwości obszarów standardów, uwzględnia różne populacje uczniów uwarunkowane płcią, miejscem zamieszkania, statusem szkoły. Pozwala to na wnikliwszą analizę poziomu opanowanych umiejętności wpisanych w obszary standardów. Uczniowie w okręgu i poszczególnych województwach osiągnęli niższe od krajowego wyniki za obszary standardów. Wyniki największych miast regionu są wyższe o około 3 punkty od wyniku w kraju. Natomiast osiągnięcia uczniów ze wsi, małych i średnich miast są niższe od wyniku w regionie i kraju. Między wynikami uczniów ze wsi i z małych miast występuje niewielka różnica.

Arkusz *Magia ogrodów* był znacznie łatwiejszy dla uczniów ze szkół niepublicznych, którzy osiągnęli wyniki o ponad 4 punkty więcej od swoich rówieśników ze szkół publicznych.

Dziewczęta uzyskały za cały arkusz o prawie 4 punkty więcej od chłopców, szczególnie różnica ta uwidacznia się w wynikach za II obszar standardów. Dziewczęta osiągnęły za ten obszar o 3 punkty więcej od chłopców. Znacznie mniejsza różnica występuje między wynikami za obszar I - około 1 punktu. Wyniki chłopców dowodzą, że samodzielne pisanie tekstów jest dla nich trudnym zadaniem.

Tabela 4. Średnie wyniki uczniów i współczynniki łatwości w podziale na różne populacje

	Średnie wyniki uczniów			Współczynnik łatwości		
	Arkusz	obszar I	obszar II	arkusz	obszar I	obszar II
kraj	31,48	18,88	13,59	0,63	0,72	0,54
OKE we Wrocławiu	30,82	17,69	13,13	0,62	0,71	0,53
dolnośląskie	30,91	17,77	13,14	0,62	0,71	0,53
opolskie	30,58	17,48	13,10	0,61	0,70	0,52
Wrocław	34,62	19,54	15,08	0,69	0,78	0,60
Opole	33,92	18,89	15,04	0,68	0,76	0,60
dziewczęta	32,99	18,25	14,75	0,66	0,73	0,59
chłopcy	28,71	17,15	11,56	0,57	0,69	0,46
szkoły niepubliczne	35,57	19,86	15,7	0,71	0,79	0,63
szkoły publiczne	30,72	17,65	13,07	0,61	0,71	0,52
wieś	29,59	16,95	12,64	0,59	0,68	0,51
Miasto do 20 tys.	29,67	17,11	12,55	0,59	0,68	0,50
miasto od 20 tys. do 100 tys.	30,74	17,84	12,9	0,61	0,71	0,52
miasto powyżej 100 tys.	33,55	18,97	14,58	0,67	0,76	0,58

3.7. Analiza osiągnięć uczniów w zakresie sprawdzanych umiejętności

Analiza wyników uczniów pod kątem poziomu opanowania umiejętności sprawdzanych przez zadania ilustrujące poszczególne standardy pozwala zauważyć, że w I obszarze standardów *czytanie i odbiór tekstów kultury* 4 umiejętności zostały opanowane bardzo dobrze, a dwie w stopniu umiarkowanym.

- **Łatwości (p) standardów z obszaru *czytanie i odbiór tekstów kultury***

Zadania odnoszące się do tego obszaru sprawdzają:

I/1 p = 0,71

Czytanie tekstów kultury na poziomie dosłownym i przenośnym

Odczytanie symbolicznego znaczenia fontanny w średniowiecznym ogrodzie okazało się dla uczniów bardzo łatwe (zad 5.). Łatwe były także zadania 9., 14. i 16. sprawdzające umiejętność odczytywania fragmentu tekstu. Umiarkowanie trudne było natomiast zadanie 23. wymagające rozpoznania w wierszu motywu baśniowego. Uczniowie często wypowiadali się w sposób bardzo ogólny, nie nawiązując do tekstu wiersza.

I/2 p = 0,82

Interpretowanie tekstów kultury z uwzględnieniem intencji nadawcy

Zadania 10. i 24. sprawdzały umiejętność dostrzeżenia intencji osoby wypowiadającej się w tekście; w pierwszym przypadku autora tekstu, w drugim - osoby mówiącej w wierszu. Umiejętność ta została opanowana w stopniu bardzo wysokim.

I/3 p = 0,82

Wyszukiwanie informacji w różnych tekstach kultury

Wyszukiwanie informacji w tekście nie sprawiało uczniom trudności. Spośród 6. zadań realizujących ten standard dwa były bardzo łatwe, trzy - łatwe, a tylko zadanie 21., wymagające wyszukania i powiązania informacji z dwóch różnych tekstów kultury, okazało się umiarkowanie trudne. Największy kłopot sprawiało uczniom znalezienie w tekście I odpowiedniego cytatu zawierającego elementy opisu adekwatne do ukazanych w ogrodzie z fotografii. Piszący nie zauważali daty powstania ogrodu

podanej w podpisie pod fotografią i przytaczali cytaty z opisem ogrodu średniowiecznego lub romantycznego.

I/4 p = 0,60

Dostrzeganie w odczytywanych tekstach kultury środków wyrazu i określanie ich funkcji

Dwa zadania (zadanie 19. - zamknięte i zadanie 22. - otwarte) okazały się dla uczniów umiarkowanie trudne. Pierwsze z nich wymagało wskazania głównego elementu kompozycji ogrodu ukazanego na fotografii. Odpowiedzią atrakcyjną dla piszących okazała się obok poprawnej, również ta, która zawierała stwierdzenie, że twórca ogrodu *wyksponował wyjątkowo urozmaiconą rzeźbę terenu*. Z kolei odpowiedzi na zadanie 22. dowodzą, że około 30% uczniów nie rozpoznało językowych środków ujawniania się podmiotu lirycznego, które wystąpiły tylko w jednym wersie w wierszu. Zadanie 25. wymagające podania funkcji pełnionej przez wielokropek w wierszu *Pejzaż* było dla gimnazjalistów trudne. Wielu z nich przypisywało wielokropkowi funkcję innych znaków interpunkcyjnych.

I/5 p = 0,81

Dostrzeganie związków przyczynowo-skutkowych

Umiejętność tę sprawdzało zadanie 20. Uczniowie mieli dostrzec, że piękno ogrodu ukazanego na fotografii jest efektem *przemyślanego formowania przyrody*, czyli zauważyć, jakie jest źródło artystycznego wyrazu prezentowanego ogrodu. Zadanie to było dla uczniów łatwe i tylko niecałe 20% wszystkich piszących nie udzieliło poprawnej odpowiedzi.

I/6 p = 0,56

Dostrzeganie kontekstów niezbędnych do interpretacji tekstów kultury

Zadania sprawdzające umiejętność dostrzegania kontekstów wymagały od ucznia posługiwania się uzyskaną wiedzą – historyczną bądź gramatyczną. Gimnazjaliści poradzili sobie z tymi zadaniami w stopniu umiarkowanym. Okazało się, że uczniowie nie posługują się sprawnie podstawowymi pojęciami kulturowymi lub też nie potrafią ich powiązać z określonymi zjawiskami. Ujawniły to odpowiedzi do zadań: 2. (kłopoty pojawiały się przy określeniu epoki, w której powstały wiszące ogrody), 6. (problemy sprawiało podanie kraju – kolebki renesansu), 17. (uczniowie nie potrafili powiązać przebudowy parku w Łazienkach z odrodzeniem kulturalnym okresu stanisławowskiego) i 18. (piszący nie skojarzyli nazwy obiadów czwartkowych ze spotkaniami organizowanymi przez króla Stanisława Augusta Poniatowskiego). Odpowiedzi do trudnego dla uczniów zadania 11. dowiodły, że brakuje im wiedzy gramatycznej z zakresu słowotwórstwa, bowiem nie odróżniają oni wyrazu podstawowego od pochodnego.

Łatwości standardów z obszaru tworzenie własnego tekstu

Poziom opanowania umiejętności z drugiego obszaru standardów jest bardzo zróżnicowany. **III/1 p = 0,35**

Buduje wypowiedzi poprawne pod względem językowym i stylistycznym

Wypowiedzi uczniów wskazują, że umiejętność posługiwania się poprawnym językiem nie została opanowana w stopniu zadowalającym. W pracach pojawia się wiele błędów składniowych i frazeologicznych. Liczne powtórzenia świadczą o ubogim

słownictwie. Występują również liczne błędy ortograficzne i interpunkcyjne. Widoczna staje się tendencja do nadużywania wykrzykników i wielokropków.

II/2 p = 0,37

Posługuje się kategoriami i pojęciami swoistymi dla przedmiotów humanistycznych

Zadanie 27. sprawdzające tę umiejętność okazało się trudne. Gimnazjaliści nie podawali pojęć z poetyki lub zamiast dwóch cech wymieniali tylko jedną. Często zamiast odpowiednich terminów określali charakter utworu.

II/3 p = 0,59

Tworzenie tekstu o charakterze perswazyjnym lub komunikacyjnym dostosowanego do sytuacji komunikacyjnej

Zadania i kryteria (28, 29.1.1, 29.1.2, 30.1.2, 30.1.3, 30.3.2) sprawdzające opanowanie tej umiejętności sprawiły uczniom umiarkowaną trudność. Lepiej potrafili dostosować swoją wypowiedź do sytuacji komunikacyjnej w zaproszeniu niż w rozprawce. Sporą trudność sprawiło im podanie wyrazów nacechowanych emocjonalnie ze względu na brak wiedzy z zakresu słowotwórstwa.

II/4 p = 0,79

Stosowanie zasad organizacji tekstu – tworzenie tekstu na zadany temat spójnego pod względem logicznym i składniowym

Uczniowie dobrze opanowali redagowanie tekstu zarówno w zakresie formy użytkowej (zaproszenia), jak i rozprawki. Niekiedy jednak zapominali o stosowaniu akapitów. Wypowiedzi gimnazjalistów nie zawsze były w pełni spójne i logicznie uporządkowane. Czasem pojawiały się powtórzenia myśli lub tekst był rozczłonkowany na kilka niepowiązanych ze sobą fragmentów.

II/5 p = 0,44

Formułowanie, porządkowanie i wartościowanie argumentów uzasadniających stanowisko własne lub cudze

Z odpowiedzi uczniów wynika, że zadania badające tę umiejętność sprawiają im znaczną trudność. Najczęściej piszący nie wypowiadają się pełnym zdaniem, w związku z tym ich wypowiedzi nie mają formy argumentu, są tylko jego fragmentem. Najgorzej radzą sobie gimnazjaliści z uzasadnianiem doboru przykładów w rozprawce.

II/6 p = 0,60

Syntetyzuje informacje zawarte w tekstach kultury

Opanowanie tej umiejętności pozostaje na poziomie średnio trudnym. Uczniowie często kończą swoją wypowiedź powtórzeniem sformułowań, którymi rozpoczynają rozważania, lub przepisaniem tezy. Rzadko formułują wnioski lub opinie. Łatwości zadań sprawdzających umiejętności z I i II obszaru standardów *czytanie i odbiór tekstów kultury* i *tworzenie własnego tekstu* w zaproszeniu niż w rozprawce

obszar umiejętności / standard wymagań – łatwość	nr za- dania	łatwość
I/1 p = 0,71	1	0,67
	5	0,90
	7	0,62
	8	0,63
	9	0,88
	14	0,75
	16	0,71
	23	0,56
I/2 p = 0,82	10	0,91
	24	0,72
I/3 p = 0,82	3	0,88
	4	0,88
	12	0,90
	13	0,92
	15	0,79
	21	0,56
I/4 p = 0,60	19	0,66
	22	0,67
	25	0,47
I/5 p = 0,81	20	0,81
I/6 p = 0,56	2	0,66
	6	0,57
	11	0,47
	17	0,58
	18	0,50

obszar umiejętności / standard wymagań – łatwość	nr za- dania	łatwość
II/1 p = 0,35	29.3	0,69
	29.4	0,55
	30.3.1	0,26
	30.4.1	0,26
	30.4.2	0,23
II/2 p = 0,37	27	0,37
II/3 p = 0,59	28	0,52
	29.1.1	0,51
	29.1.2	0,94
	30.1.2	0,58
	30.1.3	0,37
II/4 p = 0,79	30.3.2	0,69
	29.2	0,94
	30.1.1	0,85
	30.2.1	0,73
	30.2.2	0,71
II/5 p = 0,44	30.2.3	0,71
	26	0,60
	30.1.4	0,43
II/6 p = 0,60	30.1.5	0,29
	30.1.6	0,60

3.8. Spostrzeżenia i wnioski

▪ Spostrzeżenia

Interpretacja wyników uzyskanych przez uczniów w humanistycznej części egzaminu w 2007 r. pozwala na przekazanie następujących spostrzeżeń:

- Nastąpiła wyraźna poprawa w zakresie redagowania tekstu, czyli osiągania jego spójności i logicznego uporządkowania.
- Uczniowie nie mają większych problemów z dostosowaniem wypowiedzi do sytuacji komunikacyjnej.
- Wielu uczniów zatraciło jednak umiejętność wypowiadania się pełnymi zdaniami, co okazuje się szczególnie istotne w przypadku formułowania argumentów.
- Najwięcej trudności sprawiają uczniom zadania wymagające wiedzy, a więc znajomości tekstów literackich, podstawowych pojęć kulturowych, faktów historycznych.
- Wiele błędów powstaje w wyniku nieuważnego czytania poleceń i pomijania zawartych w nich istotnych informacji.
- Widoczny jest niedostatek wiedzy ogólnej, co powoduje problemy z udzielaniem odpowiedzi na zadania wymagające przywołania kontekstów.
- Nie jest opanowana umiejętność wyciągania i formułowania wniosków szczególnie w pracach o charakterze argumentacyjnym.
- Prace uczniów są nadal ubogie pod względem słownictwa, pojawiają się w nich rażące błędy składniowe, interpunkcyjne i ortograficzne.

▪ **Wnioski**

- Analizę wyników uczniów należy przeprowadzać nie tylko pod kątem ich osiągnięć w zakresie poszczególnych przedmiotów.
- Analiza holistyczna jest uwarunkowana charakterem egzaminu.
- Powinno się ją przeprowadzać w zespole przedmiotowym w następujących obszarach:
 - wykorzystanie wiedzy w trakcie odpowiedzi ustnych i w pracach pisemnych,
 - odczytywanie informacji z poleceń do zadań,
 - posługiwanie się informacją wyszukaną w tekście do konstruowania własnej wypowiedzi,
 - formułowanie argumentów.

Rozdział 4

Matematyczno-przyrodnicza część egzaminu

4.1. Charakterystyka arkusza

Zestaw zadań z zakresu przedmiotów przyrodniczych i matematyki (GM-A1-072) był przeznaczony do sprawdzenia, jak uczniowie kończący trzecią klasę gimnazjum opanowali umiejętności i wiadomości opisane w *standardach* i podstawie programowej kształcenia ogólnego. Zadania sprawdzały umiejętności i wiadomości ze wszystkich obszarów standardów egzaminacyjnych.

W obszarze **umiejętne stosowanie terminów, pojęć i procedur z zakresu przedmiotów matematyczno-przyrodniczych niezbędnych w praktyce życiowej i dalszym kształceniu** sprawdzano następujące wiadomości i umiejętności (zadania: 4, 6, 7, 9, 10, 17, 18, 30, 33 – liczba punktów: 15):

- wykonywanie obliczeń w sytuacjach praktycznych, w tym: stosowanie własności działań, operowanie procentami, posługiwanie się jednostkami miar oraz przybliżeniami
- posługiwanie się własnościami figur, w tym: obliczanie miar figur płaskich i przestrzennych, wykorzystywanie własności miar.

W obszarze **wyszukiwanie i stosowanie informacji** sprawdzano następujące wiadomości i umiejętności (zadania: 1, 2, 3, 5, 11, 12, 26, 27, 31 – liczba punktów: 12):

- odczytywanie informacji przedstawionej w formie tekstu, mapy, wykresu, tabeli, schematu, rysunku
- operowanie informacją, w tym: analizowanie, interpretowanie i przetwarzanie informacji.

W obszarze **wskazywanie i opisywanie faktów, związków i zależności, w szczególności przyczynowo-skutkowych, funkcjonalnych, przestrzennych i czasowych** sprawdzano następujące wiadomości i umiejętności (zadania: 13, 14, 15, 16, 19, 20, 22, 23, 24, 25, 29, 34 – liczba punktów: 15):

- wskazywanie prawidłowości w funkcjonowaniu układów i systemów, w tym: wykorzystywanie zasad i praw do objaśniania zjawisk
- posługiwanie się językiem symboli i wyrażeń algebraicznych, w tym: zapisywanie wielkości za pomocą symboli, przekształcanie wyrażeń algebraicznych, zapisywanie związków i procesów za pomocą równań
- stosowanie zintegrowanej wiedzy do objaśniania zjawisk przyrodniczych.

W obszarze **stosowanie zintegrowanej wiedzy i umiejętności do rozwiązywania problemów** sprawdzano następujące wiadomości i umiejętności (zadania: 8, 21, 28, 32 – liczba punktów 8):

- stosowanie technik twórczego rozwiązywania problemów
- tworzenie modelu sytuacji problemowej
- tworzenie i realizowanie planu rozwiązania
- opracowywanie wyników.

Zestaw składał się z 34 zadań, w tym 25 zadań zamkniętych wyboru wielokrotnego i 9 zadań otwartych, których rozwiązanie wymagało samodzielnego formułowa-

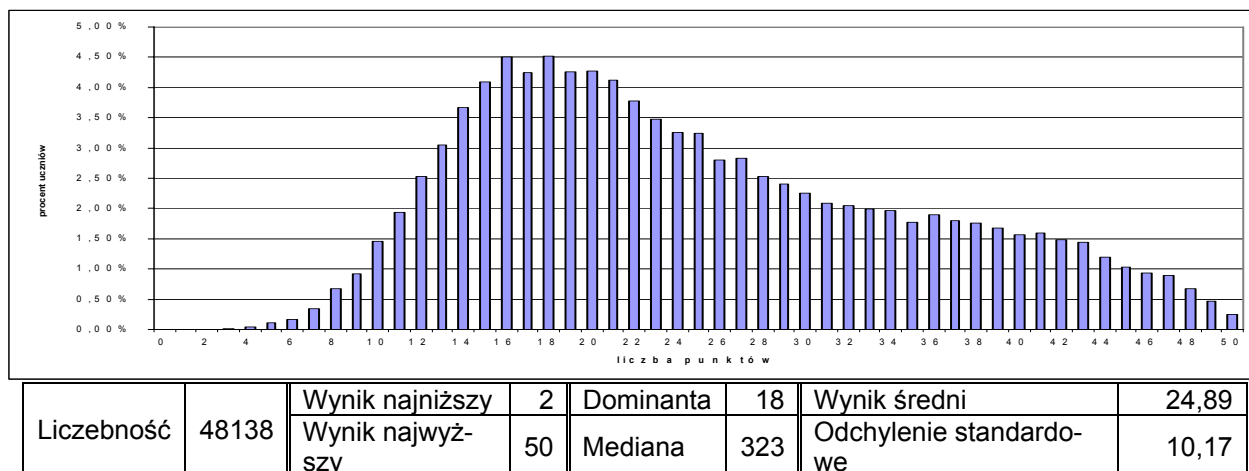
nia odpowiedzi. Za poprawne rozwiązanie wszystkich zadań uczeń mógł otrzymać 50 punktów.

4.2. Rozkłady wyników w okręgu

▪ Wyniki uczniów

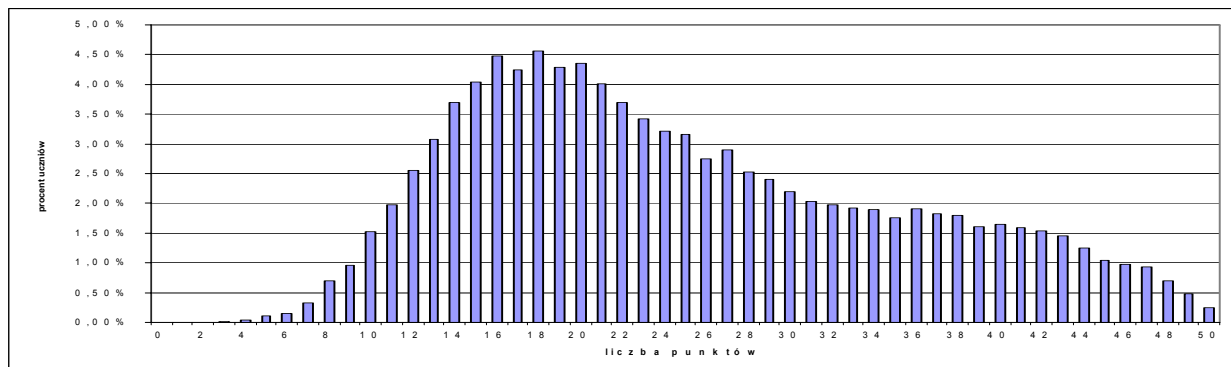
Średni wynik, jaki osiągnęli uczniowie w okręgu, jest niższy od krajowego (25,3) i wynosi 24,9 punktu. Najczęściej powtarzający się wynik (dominanta) i wynik środkowy (mediana) są w okręgu i kraju takie same. Dla uczniów z okręgu łatwość egzaminu plasuje się na pograniczu umiarkowanie trudnego i trudnego. Połowa z nich uzyskała co najmniej 23 punkty, a średni wynik to prawie 25 punktów. W ubiegłym roku średni wynik był nieco niższy – 23,5 punktu (krajowy – 23,9 punktu). Na wykresie przedstawiono procentowy rozkład wyników matematyczno - przyrodniczej części egzaminu gimnazjalnego (arkusz standardowy A1) w okręgu. Nie uwzględniono laureatów konkursów przedmiotowych. W województwie dolnośląskim było to 45 osób, czyli 0,13% ogólnej liczby zdających, a w województwie opolskim – 35 uczniów, czyli 0,26% ogólnej liczby zdających w województwie. Wszyscy oni otrzymali maksymalną liczbę punktów z matematyczno-przyrodniczej części egzaminu.

Wykres 1. Procentowy rozkład wyników matematyczno-przyrodniczej części egzaminu gimnazjalnego w okręgu (województwo dolnośląskie i opolskie)



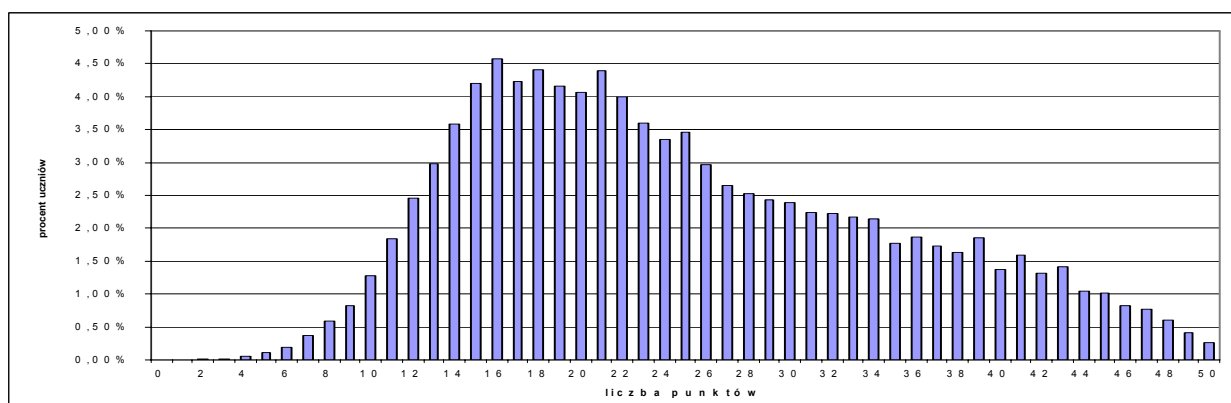
Wyniki wysokie, powyżej 39 punktów, uzyskało więcej procent uczniów w województwie dolnośląskim niż w województwie opolskim. Zaważyły na tym wyniki uczniów z Wrocławia. Na kolejnych wykresach przedstawiono procentowy rozkład wyników części matematyczno-przyrodniczej egzaminu gimnazjalnego (arkusz standardowy A1) w województwach dolnośląskim i opolskim (nie uwzględniono laureatów konkursów przedmiotowych).

Wykres 2. Procentowy rozkład wyników części matematyczno-przyrodniczej egzaminu gimnazjalnego w województwie dolnośląskim



Liczebność	34843	Wynik najniższy	2	Dominanta	18	Wynik średni	24,91
		Wynik najwyższy	50	Mediana	23	Odchylenie standardowe	10,24

Wykres 3. Procentowy rozkład wyników części matematyczno-przyrodniczej egzaminu gimnazjalnego w województwie opolskim



Liczebność	13295	Wynik najniższy	2	Dominanta	16	Wynik średni	24,84
		Wynik najwyższy	50	Mediana	23	Odchylenie standardowe	9,97

Średnie wyniki uczniów są mocno skorelowane z wielkością miejscowości, w której znajduje się szkoła. Generalnie w całej Polsce w dużych miejscowościach średnie wyniki egzaminu są wyższe niż w miejscowościach małych. W naszym okręgu również utrzymuje się rozstęp między wynikami uczniów z dużych aglomeracji i z małych miejscowości. Natomiast, podobnie jak w ubiegłym roku, średni wynik uczniów szkół wiejskich w okręgu jest nieco wyższy, niż średni wynik uczniów z małych miast. W poszczególnych województwach te relacje układają się różnie. W województwie dolnośląskim dzieci ze szkół wiejskich uzyskały średni wynik nieco słabszy, a w województwie opolskim – wyraźnie wyższy, niż uczniowie z małych miast. Zestaw egzaminacyjny był dla gimnazjalistów z dużych miast umiarkowanie trudny (łatwość zestawu 0,56), a statystyczny uczeń uzyskał ponad połowę możliwych do otrzymania punktów (średni wynik to prawie 28 punktów).

Tabela 1. Średnie wyniki punktowe uczniów

	Okręg	dolnośląskie	opolskie	Wrocław	Opole
Wieś	23,80	23,33	24,66	-	-
Miasto do 20 tys.	23,70	23,56	24,00	-	-
Miasto od 20 tys. do 100 tys.	24,60	24,49	24,88	-	-
Miasto powyżej 100 tys.	27,78	27,76	27,88	29,66	27,88

Dziewczęta słabiej rozwiązywały zadania z matematyczno-przyrodniczej części egzaminu niż chłopcy. Różnica między średnimi wynikami chłopców i dziewcząt jest w województwie dolnośląskim (i w okręgu) większa niż w kraju. We Wrocławiu wynosi aż 2 punkty. Chłopcy z Wrocławia osiągają wyniki wyższe o 5,2 punktu, niż ich koledzy z pozostałych miejscowości w województwie, a dziewczęta wyniki wyższe o 4,6 punktu, niż ich koleżanki spoza Wrocławia. W województwie opolskim różnica między średnimi wynikami chłopców i dziewcząt niewiele odbiega od krajowej (ale również jest większa dla Opola – dużego miasta, niż dla całego województwa).

Tabela 2. Średnie wyniki punktowe uczniów

	Kraj	Okręg	Dolnośląskie	Opolskie	Wrocław	Opole
W całej populacji	25,31	24,89	24,91	24,84	29,66	27,88
Chłopcy	25,77	25,47	25,55	25,26	30,63	28,35
Dziewczęta	24,83	24,30	24,27	24,41	28,66	27,38

▪ Wyniki Szkół

Średnie wyniki szkół w okręgu i obu województwach są nieco niższe niż w kraju. Za to najniższe średnie szkół przewyższają krajową – w województwie opolskim aż o 2 punkty. Średnie wyniki szkół z województwa opolskiego są mniej rozproszone.

Wykres 6. Rozkład średnich wyników szkół w okręgu oraz w województwach dolnośląskim i opolskim.

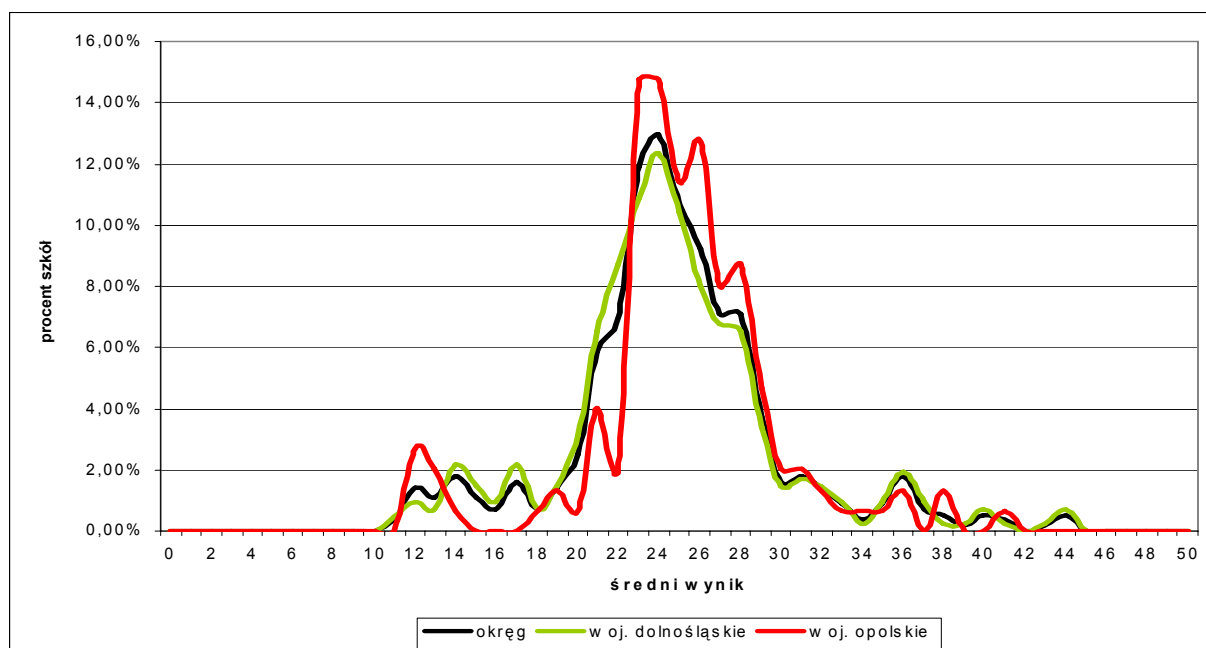


Tabela 3. Średnie wyniki punktowe szkół

	kraj	okręg	dolnośląskie	opolskie
Liczebność	6 512	562	413	149
Wynik najniższy	9,3	10,6	10,6	11,2
Wynik najwyższy	48	43,8	43,8	40,1
Dominanta	24,3	23,3	23,8	27,5
Mediana	24,6	24	23,8	24,7
Wynik średni	24,98	24,34	24,21	24,72
Odchylenie standardowe	4,94	5,21	5,41	4,63

Podobnie jak w całym kraju, w okręgu i w obu województwach średnie wyniki (ze średnich wyników) szkół na wsi i w małych miastach są niższe niż w pozostałych warstwach (zwłaszcza niż w dużych miastach). Jednak szkoły wiejskie osiągają lepsze wyniki, niż szkoły w małych miastach. – w województwie opolskim różnica wynosi ponad 1 punkt, a średni wynik jest wyższy niż krajowy.

W trzech warstwach: na wsi i w miastach poniżej 100 tys. mieszkańców średni wynik szkół w województwie opolskim jest wyraźnie wyższy niż w województwie dolnośląskim. W dużych miastach (powyżej 100 tysięcy mieszkańców), średni wynik szkół dolnośląskim przewyższa (nieznacznie) wynik szkół województwa opolskiego (decydującą rolę odgrywają tu szkoły wrocławskie).

Tabela 4. Średnie wyniki punktowe szkół.

	kraj	okręg	dolnośląskie	opolskie	Wrocław	Opole
Wieś	24,30	23,57	23,02	24,70	-	-
Miasto do 20 tys.	24,10	22,99	22,77	23,58	-	-
Miasto od 20 tys. do 100 tys.	25,20	24,53	24,28	25,10	-	-
Miasto powyżej 100 tys.	27,00	26,84	26,86	26,72	28,64	26,72

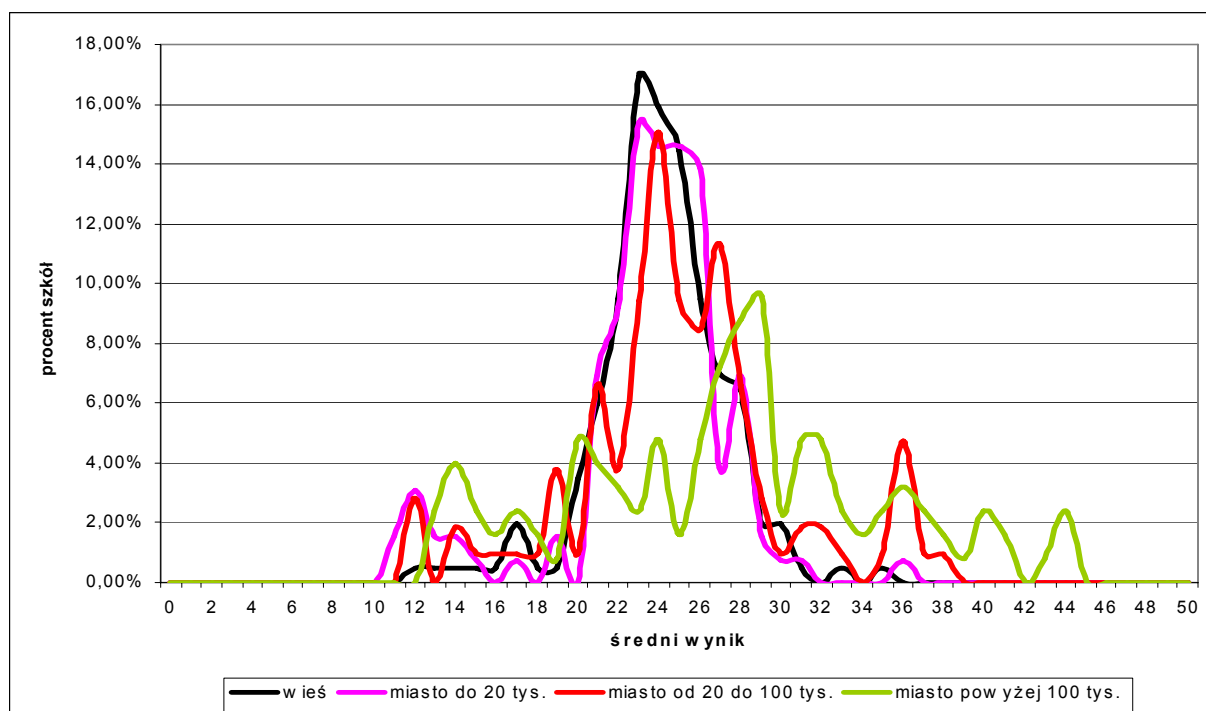
Wykres 7. Rozkład średnich wyników szkół na wsi oraz w miastach do 20 tys., od 20 tys. do 100 tys. i powyżej 100 tys. mieszkańców.

Tabela 5. Średnie wyniki szkół z poszczególnych warstw

	Wieś	Miasto do 20 tys.	Miasto od 20 tys. do 100 tys.	Miasto powyżej 100 tys.
Liczebność	201	130	106	125
Wynik najniższy	34,1	35,8	37,1	43,8
Wynik najwyższy	11,5	10,6	11,6	12,7
Dominanta	22,4	24,4	23,9	23,8
Mediana	23,7	23,5	24,35	27,1
Wynik średni	23,57	22,99	24,53	26,84
Odchylenie standardowe	3,17	4,12	5,17	7,56

4.3. Wyniki ogólne uczniów bez dysleksji i uczniów ze specyficznymi trudnościami w uczeniu się (z dysleksją)

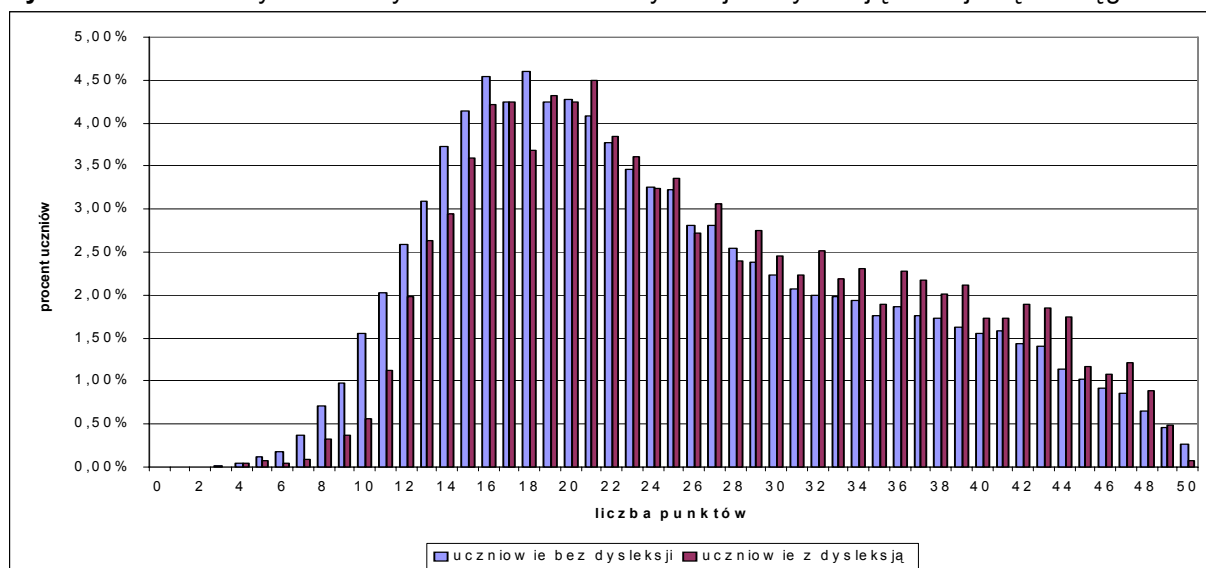
Średni wynik uczniów z dysleksją jest w całym kraju wyższy niż uczniów bez dysleksji o prawie 1,5 punktu. W województwie dolnośląskim różnica przewyższa 2 punkty, w województwie opolskim jest mniejsza niż jeden punkt (we Wrocławiu i w Opolu dyslektycy uzyskali słabsze wyniki niż pozostali uczniowie – w Opolu o prawie 2 punkty).

Tabela 6. Średnie wyniki punktowe uczniów

	kraj	okręg	dolnośląskie	opolskie	Wrocław	Opole
w całej populacji	25,31	24,89	24,91	24,84	29,66	27,88
Dyslektycy	26,62	26,42	26,75	25,5	29,31	26,35
Uczniowie bez dysleksji	25,17	24,75	24,73	24,78	29,73	28,20

Procentowe rozkłady wyników uczniów z dysleksją oraz uczniów bez dysleksji zestawiono na poniższym wykresie. Wynikiem najczęściej uzyskiwanym przez uczniów z dysleksją jest 21 punktów (przez pozostałych – 18 punktów), a wynik środkowy jest równy 25 punktów (dla pozostałych – 23 punkty).

Wykres 4. Procentowy rozkład wyników uczniów bez dysleksji i z dysleksją rozwojową w okręgu.



Liczba uczniów bez dysleksji – 43850

Liczba uczniów z dysleksją – 4288

4.4. Wyniki uczniów i szkół w skali staninowej

▪ Wyniki uczniów w skali staninowej

Do porównania wyników uczniów oraz własnej szkoły z wynikami innych uczniów i szkół w okręgu pomocne są wyniki w skali staninowej. Odniesienie do wyników w skali staninowej z poprzednich lat pozwoli na porównanie wyników kolejnych roczników uczniów i wyciągnięcie wniosków dotyczących osiągnięć szkoły.

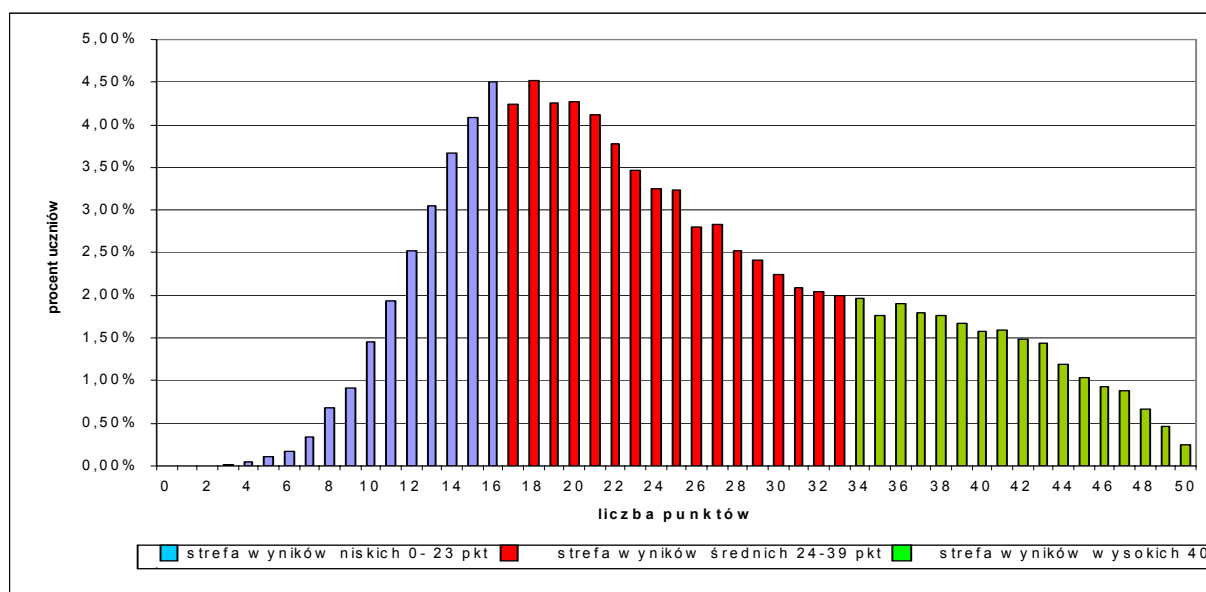
Wyniki uczniów z okręgu niewiele odbiegają od krajowych. Nieco więcej procent uczniów z okręgu uzyskało wyniki zaliczane do niskich staninów, niż do staninów wysokich.

Tabela 7. Procentowy rozkład wyników uczniów w skali staninowej, część matematyczno-przyrodnicza egzaminu gimnazjalnego

Stanin	Nazwa	Procent wyników				Przedział punktowy
		kraj	okręg	dolnośląskie	opolskie	
1	najniższy	3,36%	3,74%	3,84%	3,46%	0-10
2	bardzo niski	7,34%	7,52%	7,62%	7,28%	11-13
3	niski	11,40%	12,26%	12,22%	12,37%	14-16
4	niżej średniej	16,93%	17,28%	17,44%	16,87%	17-20
5	średni	20,76%	20,67%	20,25%	21,78%	21-26
6	wyżej średniej	16,76%	16,15%	15,96%	16,63%	27-33
7	wysoki	12,94%	12,44%	12,46%	12,38%	34-40
8	bardzo niski	7,03%	6,74%	6,88%	6,39%	41-45
9	najwyższy	3,46%	3,20%	3,34%	2,84%	46-50

Poniżej na rozkładzie wyników w okręgu zaznaczono różnymi kolorami wyniki należące do trzech najniższych, trzech średnich i trzech najwyższych staninów. Wyniki wysokie są zdecydowanie bardziej równomiernie rozłożone niż wyniki niskie. Uczniowie, których wyniki nie przewyższają 18 punktów, prawdopodobnie ograniczyli się do rozwiązania zadań zamkniętych (w których wystarczy wybrać odpowiedź).

Wykres 5. Procentowy rozkład wyników matematyczno-przyrodniczej części egzaminu gimnazjalnego.



▪ Wyniki szkół w skali staninowej

Średnie wyniki szkół w skali staninowej w okręgu i w województwach są podobne do krajowych: kraj – 24,98 punktu, okręg – 24,34 punktu, województwo dolnośląskie – 24,21 punktu, województwo opolskie – 24,72 punktu.

Większe różnice widać, gdy porówna się wyniki w skali staninowej. Bardziej odbiegają one od krajowych wyników niż uczniowskie wyniki w tej skali. W województwie dolnośląskim większy procent szkół uzyskał średnie wyniki z trzech najniższych staninów, niż z trzech najwyższych. W województwie opolskim zwraca uwagę koncentracja wyników w środkowej grupie staninów – ponad 62% (w dolnośląskim niecałe 53% w kraju – około 55%)

Tabela 8. Procentowy rozkład średnich wyników szkół w skali staninowej, część matematyczno-przyrodnicza egzaminu gimnazjalnego

Stanin	Nazwa	Procent wyników				Przedział punktowy
		kraj	okręg	dolnośląskie	opolskie	
1	najniższy	4,02%	6,23%	6,54%	5,37%	9,3-15,6
2	bardzo niski	7,02%	8,54%	10,17%	4,03%	15,7-20,4
3	niski	11,79%	12,63%	15,01%	6,04%	20,5-22,2
4	niżej średniej	16,97%	19,40%	18,40%	22,15%	22,3-23,8
5	średni	20,30%	18,68%	16,95%	23,49%	23,9-25,4
6	wyżej średniej	17,29%	14,59%	13,80%	16,78%	25,5-27,3
7	wysoki	11,75%	9,79%	8,47%	13,42%	27,4-30,0
8	bardzo niski	6,90%	5,69%	5,57%	6,04%	30,1-35,4
9	najwyższy	3,98%	4,45%	5,08%	2,68%	35,5-48,0

4.5. Analiza jakościowa rozwiązań uczniowskich

*Szczegółowa analiza jakościowa z podanymi przykładami rozwiązań uczniowskich oraz analizą arkuszy dla uczniów ze specjalnymi potrzebami edukacyjnymi znajduje się w *Osiągnięciach uczniów kończących gimnazjum w roku 2007. Sprawozdanie z egzaminu gimnazjalnego 2007* przygotowanym przez CKE i rozesyłanym do wszystkich gimnazjów w kraju.

▪ Zadania zamknięte

Wyniki, jakie osiągnęli uczniowie, można rozpatrywać, biorąc pod uwagę konstrukcję zadań. Połowę wszystkich punktów przyznawanych za rozwiązanie zestawu można było uzyskać za zadania zamknięte (w których uczeń wybiera jedną z proponowanych odpowiedzi) i połowę za zadania otwarte (w których uczeń sam formułuje odpowiedź lub przedstawia rozwiązanie). Jak co roku, wyniki za zadania zamknięte są znacznie wyższe niż za zadania otwarte. Jeśli uczeń nie zna odpowiedzi, może wybrać najbardziej prawdopodobną, domyślić się – odrzucając nieprawdziwe czy wreszcie po prostu trafić. Nie oczekuje się formułowania ani uzasadniania odpowiedzi. Mimo tego jedno zadanie zamknięte sprawiło uczniom dużą trudność. Dobrac ilości mas składników pięcioprocentowego roztworu wodnego soli potrafiło jedynie 23% uczniów. Gimnazjaliści bardzo dobrze rozwiązywali zadania wymagające odczytania lub porównania informacji, natomiast analizowanie i wnioskowanie sprawiło im

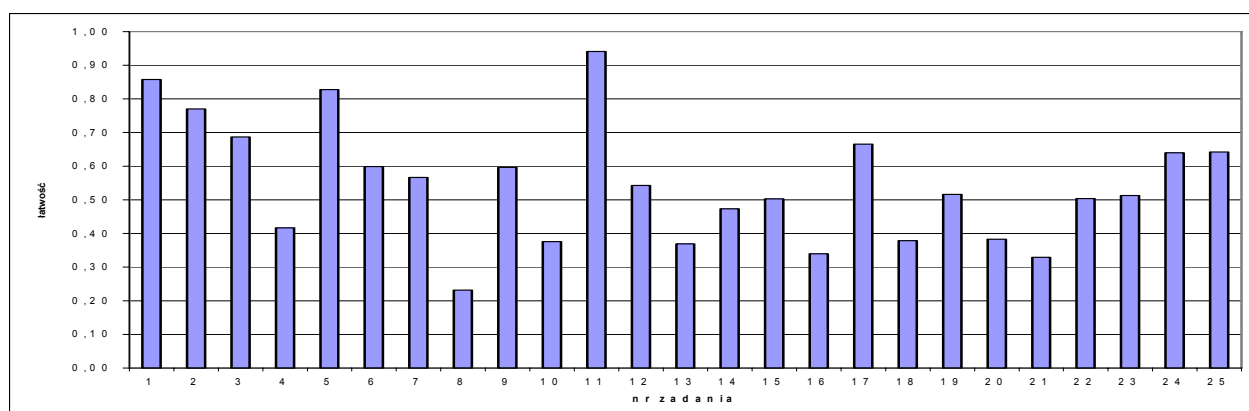
kłopoty. Uczniowie nie radzili sobie również z obliczeniami uwzględniającymi jednostki.

Łatwości zadań zamkniętych w omawianym zestawie wahają się od 0,23 do 0,95. Łatwość całego zestawu zadań zamkniętych jest równa 0,55 (co oznacza, że średnio uczniowie zdobyli niecałe 14 z 25 punktów).

Tabela 9. Łatwości zadań zamkniętych dla całego okręgu oraz województwa dolnośląskiego i opolskiego

Numer zadania	Łatwość		
	Okręg	Województwo	
		dolnośląskie	opolskie
1	0,86	0,86	0,86
2	0,77	0,77	0,78
3	0,69	0,69	0,69
4	0,42	0,42	0,41
5	0,83	0,83	0,83
6	0,60	0,60	0,60
7	0,57	0,57	0,57
8	0,23	0,24	0,22
9	0,60	0,60	0,60
10	0,38	0,38	0,37
11	0,94	0,94	0,94
12	0,54	0,55	0,52
13	0,37	0,38	0,35
14	0,47	0,48	0,47
15	0,50	0,50	0,50
16	0,34	0,35	0,32
17	0,67	0,66	0,67
18	0,38	0,38	0,38
19	0,52	0,52	0,51
20	0,38	0,39	0,38
21	0,33	0,32	0,36
22	0,50	0,51	0,49
23	0,51	0,51	0,52
24	0,64	0,64	0,64
25	0,64	0,64	0,66
zadania zamknięte razem	0,55	0,55	0,54

Wykres 8. Łatwości zadań zamkniętych, część matematyczno-przyrodnicza egzaminu gimnazjalnego



Na następnej stronie przedstawione są rozkłady wyborów odpowiedzi w zadaniach zamkniętych dla trzech wersji zestawu egzaminacyjnego (A, B, C).

Rozkład odpowiedzi w zadaniach zamkniętych w wersjach

GM-A1-072 zdawało: 16058

	1	2	3	4	5	6	7	8	9	10	11	12	13	14	15	16	17	18	19	20	21	22	23	24	25
A	14085	1159	518	3490	13502	2157	518	3770	742	4272	15176	871	1020	2141	8251	824	578	4603	8281	5267	2803	2983	373	10660	2106
B	640	785	2198	1925	626	1573	1861	1881	596	6153	287	677	3144	7634	3199	5438	3056	2998	4098	5929	4389	8192	817	2636	10288
C	375	1942	2190	6696	424	9736	9321	6744	9727	2727	420	5884	5949	1398	2924	1174	10890	2495	1789	4040	3528	2776	8181	2135	2470
D	954	12162	11141	3928	1498	2570	4347	3626	4977	2880	170	8614	5909	4865	1626	8595	1512	5936	1873	799	5319	2074	6650	595	1175
N	3	7	8	17	4	20	9	35	11	24	3	10	33	17	58	22	19	23	16	21	16	29	31	24	14
P	1	3	3	2	4	2	2	2	5	2	2	2	3	3	0	5	3	3	1	2	3	4	6	8	5

	1	2	3	4	5	6	7	8	9	10	11	12	13	14	15	16	17	18	19	20	21	22	23	24	25
A	87,71%	7,22%	3,23%	21,73%	84,08%	13,43%	3,23%	23,48%	4,62%	26,60%	94,51%	5,42%	6,35%	13,33%	51,38%	5,13%	3,60%	28,66%	51,57%	32,80%	17,46%	18,58%	2,32%	66,38%	13,11%
B	3,99%	4,89%	13,69%	11,99%	3,90%	9,80%	11,59%	11,71%	3,71%	38,32%	1,79%	4,22%	19,58%	47,54%	19,92%	33,86%	19,03%	18,67%	25,52%	36,92%	27,33%	51,02%	5,09%	16,42%	64,07%
C	2,34%	12,09%	13,64%	41,70%	2,64%	60,63%	58,05%	42,00%	60,57%	16,98%	2,62%	36,64%	37,05%	8,71%	18,21%	7,31%	67,82%	15,54%	11,14%	25,16%	21,97%	17,29%	50,95%	13,30%	15,38%
D	5,94%	75,74%	69,38%	24,46%	9,33%	16,00%	27,07%	22,58%	30,99%	17,93%	1,06%	53,64%	36,80%	30,30%	10,13%	53,52%	9,42%	36,97%	11,66%	4,98%	33,12%	12,92%	41,41%	3,71%	7,32%
N	0,02%	0,04%	0,05%	0,11%	0,02%	0,12%	0,06%	0,22%	0,07%	0,15%	0,02%	0,06%	0,21%	0,11%	0,36%	0,14%	0,12%	0,14%	0,10%	0,13%	0,10%	0,18%	0,19%	0,15%	0,09%
P	0,01%	0,02%	0,02%	0,01%	0,02%	0,01%	0,01%	0,01%	0,03%	0,01%	0,01%	0,01%	0,02%	0,02%	0,00%	0,03%	0,02%	0,02%	0,01%	0,01%	0,02%	0,02%	0,04%	0,05%	0,03%

GM-B1-072 zdawało: 16029

	1	2	3	4	5	6	7	8	9	10	11	12	13	14	15	16	17	18	19	20	21	22	23	24	25
A	1314	12417	11076	4475	1767	2633	4795	3577	5110	3093	272	8853	6053	5401	2074	8592	1636	5948	1830	899	5407	2515	6483	957	1095
B	681	779	2318	1745	630	1834	1786	1934	564	5913	389	665	3155	7371	3114	5450	3097	2793	4030	6162	4314	7936	764	2714	10297
C	13551	1067	476	3154	13116	2220	556	4436	853	4250	15015	601	846	1969	8226	782	772	5053	8413	5066	2883	3207	367	10049	2167
D	481	1763	2138	6626	510	9313	8880	6059	9495	2748	353	5899	5946	1265	2548	1180	10501	2195	1729	3878	3405	2337	8381	2278	2449
N	1	3	13	28	4	27	11	20	5	24	0	7	26	20	65	20	19	37	27	21	16	29	24	27	16
P	1	0	8	1	2	2	1	3	2	1	0	4	3	3	2	5	4	3	0	3	4	5	10	4	5

	1	2	3	4	5	6	7	8	9	10	11	12	13	14	15	16	17	18	19	20	21	22	23	24	25	
A	8,20%	77,47%	69,10%	27,92%	11,02%	16,43%	29,91%	22,32%	31,88%	19,30%	1,70%	55,23%	37,76%	33,70%	12,94%	53,60%	10,21%	37,11%	11,42%	5,61%	33,73%	15,69%	40,45%	5,97%	6,83%	
B	4,25%	4,86%	14,46%	10,89%	3,93%	11,44%	11,14%	12,07%	3,52%	36,89%	2,43%	4,15%	19,68%	45,99%	19,43%	34,00%	19,32%	17,42%	25,14%	38,44%	26,91%	49,51%	4,77%	16,93%	64,24%	
C	84,54%	6,66%	2,97%	19,68%	81,83%	13,85%	3,47%	27,67%	5,32%	26,51%	93,67%	3,75%	5,28%	12,28%	51,32%	4,88%	4,82%	31,52%	52,49%	31,61%	17,99%	20,01%	2,29%	62,69%	13,52%	
D	3,00%	11,00%	13,34%	41,34%	3,18%	58,10%	55,40%	37,80%	59,24%	17,14%	2,20%	36,80%	37,10%	7,89%	15,90%	7,36%	65,51%	13,69%	10,79%	24,19%	21,24%	14,58%	52,29%	14,21%	15,28%	
N	0,01%	0,02%	0,08%	0,17%	0,02%	0,17%	0,07%	0,12%	0,03%	0,15%	0,00%	0,04%	0,16%	0,12%	0,41%	0,12%	0,12%	0,23%	0,17%	0,13%	0,10%	0,18%	0,15%	0,17%	0,10%	
P	0,01%	0,00%	0,05%	0,01%	0,01%	0,01%	0,01%	0,02%	0,01%	0,01%	0,00%	0,02%	0,02%	0,02%	0,02%	0,01%	0,03%	0,02%	0,02%	0,00%	0,02%	0,02%	0,03%	0,06%	0,02%	0,03%

GM-C1-072 zdawało: 16051

	1	2	3	4	5	6	7	8	9	10	11	12	13	14	15	16	17	18	19	20	21	22	23	24	25
A	670	1995	2575	6724	619	9800	9079	6263	9498	2776	461	6103	5872	1877	2924	1202	10650	2172	1491	4376	3494	2716	8139	2453	2252
B	669	756	2167	1778	582	1782	1844	1859	577	6016	265	637	4044	7795	3101	5448	3109	2839	4265	6346	4412	8127	838	2547	10321
C	1053	12485	10852	4477	1601	2564	4614	3949	5106	3103	209	8658	5433	4904	2202	8520	1658	6343	2106	811	5113	2286	6670	934	1089
D	13655	810	442	3040	13240	1880	505	3952	862	4138	15110	642	665	1454	7737	856	606	4672	8159	4485	3012	2887	367	10079	2365
N	3	4	13	28	5	24	6	28	6	16	3	7	32	19	83	24	25	22	28	26	15	28	33	26	19
P	1	1	2	4	4	1	3	0	2	2	3	4	5	2	4	1	3	3	2	7	5	7	4	12	5

	1	2	3	4	5	6	7	8	9	10	11	12	13	14	15	16	17	18	19	20	21	22	23	24	25
A	4,17%	12,43%	16,04%	41,89%	3,86%	61,06%	56,56%	39,02%	59,17%	17,29%	2,87%	38,02%	36,58%	11,69%	18,22%	7,49%	66,35%	13,53%	9,29%	27,26%	21,77%	16,92%	50,71%	15,28%	14,03%
B	4,17%	4,71%	13,50%	11,08%	3,63%	11,10%	11,49%	11,58%	3,59%	37,48%	1,65%	3,97%	25,19%	48,56%	19,32%	33,94%	19,37%	17,69%	26,57%	39,54%	27,49%	50,63%	5,22%	15,87%	64,30%
C	6,56%	77,78%	67,61%	27,89%	9,97%	15,97%	28,75%	24,60%	31,81%	19,33%	1,30%	53,94%	33,85%	30,55%	13,72%	53,08%	10,33%	39,52%	13,12%	5,05%	31,85%	14,24%	41,56%	5,82%	6,78%
D	85,07%	5,05%	2,75%	18,94%	82,49%	11,71%	3,15%	24,62%	5,37%	25,78%	94,14%	4,00%	4,14%	9,06%	48,20%	5,33%	3,78%	29,11%	50,83%	27,94%	18,77%	17,99%	2,29%	62,79%	14,73%
N	0,02%	0,02%	0,08%	0,17%	0,03%	0,15%	0,04%	0,17%	0,04%	0,10%	0,02%	0,04%	0,20%	0,12%	0,52%	0,15%	0,16%	0,14%	0,17%	0,16%	0,09%	0,17%	0,21%	0,16%	0,12%
P	0,01%	0,01%	0,01%	0,02%	0,02%	0,01%	0,02%	0,00%	0,01%	0,01%	0,02%	0,02%	0,03%	0,01%	0,02%	0,01%	0,02%	0,02%	0,01%	0,04%	0,03%	0,04%	0,02%	0,07%	0,03%

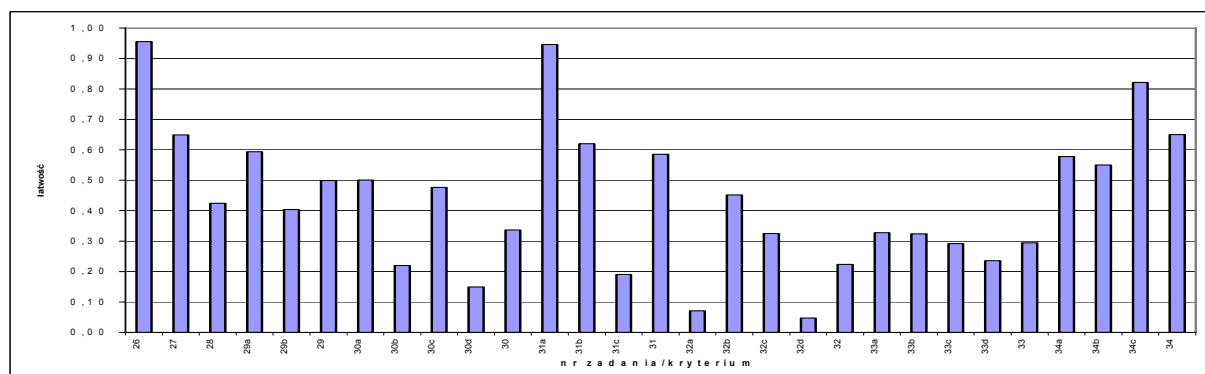
▪ Zadania otwarte

Łatwości zadań otwartych oscylują między 0,22 i 0,96. Podobnie jak w przypadku zadań zamkniętych, najłatwiejsze były zadania dotyczące odczytywania i porównywania danych. Łatwość całego zestawu zadań otwartych jest równa 0,45 (co oznacza, że średnio uczniowie uzyskali około 11 z 25 punktów).

Tabela 10. Łatwości zadań otwartych dla całego okręgu oraz województwa dolnośląskiego i opolskiego (Jeśli za zadanie można było uzyskać więcej niż 1 punkt, podano oddzielnie łatwości kolejnych kryteriów i całego zadania)

Numer zadania	Łatwość			Numer zadania	Łatwość		
	okręg	województwo			okręg	Województwo	
		dolnośląskie	opolskie			dolnośląskie	opolskie
26	0,96	0,96	0,96	32a	0,07	0,07	0,06
27	0,65	0,65	0,64	32b	0,45	0,45	0,46
28	0,42	0,43	0,42	32c	0,33	0,32	0,33
29a	0,59	0,60	0,59	32d	0,05	0,05	0,04
29b	0,40	0,41	0,40	32	0,22	0,22	0,23
29	0,50	0,50	0,49	33a	0,33	0,33	0,33
30a	0,50	0,50	0,50	33b	0,32	0,32	0,33
30b	0,22	0,23	0,21	33c	0,29	0,29	0,30
30c	0,48	0,47	0,48	33d	0,24	0,23	0,24
30d	0,15	0,15	0,14	33	0,29	0,29	0,30
30	0,34	0,34	0,33	34a	0,58	0,58	0,58
31a	0,95	0,94	0,95	34b	0,55	0,55	0,56
31b	0,62	0,62	0,62	34c	0,82	0,82	0,83
31c	0,19	0,19	0,18	34	0,65	0,65	0,66
31	0,59	0,59	0,59				
zadania otwarte razem					0,45	0,45	0,45

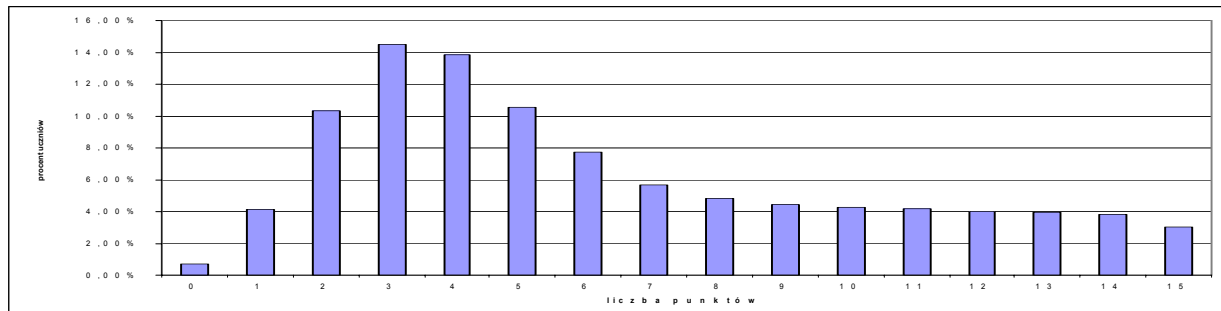
Wykres 9. Łatwości zadań otwartych, część matematyczno-przyrodnicza egzaminu gimnazjalnego



4.6. Wyniki z obszarów standardów egzaminacyjnych

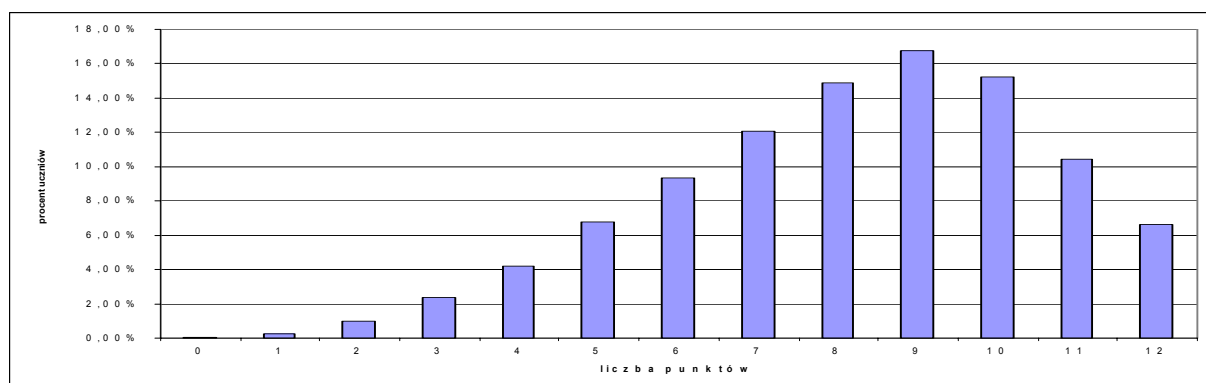
Najlepiej (jak co roku) rozwiązywane były zadania z obszaru II dotyczące posługiwania się informacjami, słabiej – zadania z obszaru I wymagające stosowania procedur, m.in. aparatu matematycznego, i zadania z obszaru III dotyczące objaśniania zjawisk, wiązania przyczyn i skutków, zapisywania zależności. Najsłabsze wyniki uzyskali uczniowie za zadania problemowe z obszaru IV.

Wykres 10. Rozkład punktów za zadania z **obszaru I** (umiejętne stosowanie terminów 1pojęć i procedur) w okręgu



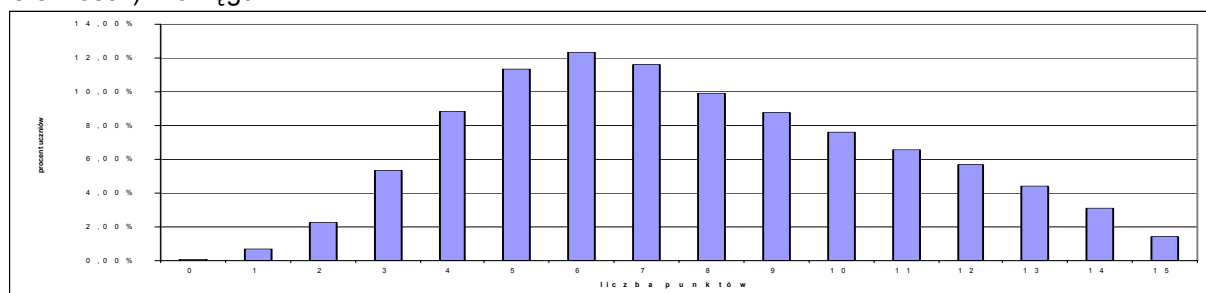
Liczebność	48138	Wynik najniższy	0	Dominanta	3	Wynik średni	6,28
		Wynik najwyższy	15	Mediana	5	Odchylenie standardowe	3,93

Wykres 11. Rozkład punktów za zadania z **obszaru II** (wyszukiwanie i stosowanie informacji) w okręgu



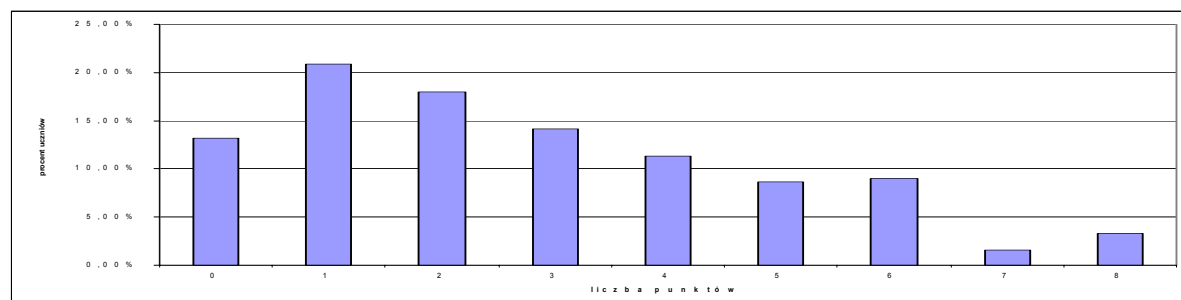
Liczebność	48138	Wynik najniższy	0	Dominanta	9	Wynik średni	8,17
		Wynik najwyższy	12	Mediana	8	Odchylenie standardowe	2,38

Wykres 12. Rozkład punktów za zadania z **obszaru III** (wskazywanie i opisywanie faktów, związków i zależności) w okręgu



Liczebność	48138	Wynik najniższy	0	Dominanta	6	Wynik średni	7,66
		Wynik najwyższy	15	Mediana	7	Odchylenie standardowe	3,20

Wykres 13. Rozkład punktów za zadania z **obszaru IV** (stosowanie zintegrowanej wiedzy i umiejętności do rozwiązywania problemów) w okręgu



Liczebność	48138	Wynik najniższy	0	Dominanta	1	Wynik średni	2,79
		Wynik najwyższy	8	Mediana	2	Odchylenie standardowe	2,12

Tabela 11. Łatwości obszarów standardów egzaminacyjnych dla całego okręgu oraz województwa dolnośląskiego i opolskiego

Obszar standardów	Łatwość		
	Okręg	Województwo	
		dolnośląskie	opolskie
I – umiejętne stosowanie terminów, pojęć i procedur z zakresu przedmiotów matematyczno-przyrodniczych niezbędnych w praktyce życiowej i dalszym kształceniu	0,42	0,42	0,42
II – wyszukiwanie i stosowanie informacji	0,68	0,68	0,68
III – wskazywanie i opisywanie faktów, związków i zależności, w szczególności przyczynowo-skutkowych, funkcjonalnych, przestrzennych i czasowych	0,51	0,51	0,51
IV – stosowanie zintegrowanej wiedzy i umiejętności do rozwiązywania problemów	0,35	0,35	0,34

Obszar I

Zadania na stosowanie odpowiednich procedur i algorytmów ćwiczonych w czasie gimnazjalnej edukacji (**obszar I: *umiejętne stosowanie terminów, pojęć*** procedur z zakresu przedmiotów matematyczno-przyrodniczych niezbędnych w praktyce życiowej i dalszym kształceniu) były trudne dla uczniów. Zdobyli 42% punktów przyznawanych za te zadania. Średni wynik to 6,3 punktu na 15 możliwych.

Tabela 12. Łatwości zadań z I obszaru standardów egzaminacyjnych dla całego okręgu oraz województwa dolnośląskiego i opolskiego

Numer zadania	Łatwość			
	kraj	okręg	Województwo	
			dolnośląskie	opolskie
7	0,59	0,57	0,57	0,57
8	0,24	0,23	0,24	0,22
9	0,59	0,60	0,60	0,60
10	0,38	0,38	0,38	0,37
11	0,94	0,94	0,94	0,94
17	0,68	0,67	0,66	0,67
18	0,40	0,38	0,38	0,38
30	0,35	0,34	0,34	0,33
33	0,30	0,29	0,29	0,30

Najtrudniejsze (obok zadania 33. z geometrii przestrzennej) było zadanie 4. na dobranie ilości mas składników pięcioprocentowego roztworu wodnego soli. Wydaje się, że pojęcie składu procentowego substancji kształtowane jest na lekcjach różnych przedmiotów oraz w codziennych sytuacjach. A jednak uczniowie nie rozumieją, że suma mas składników musi być równa 100%. Zadanie 33. wymagało pewnej wyobraźni przestrzennej. Należało obliczyć pole jednej ze ścian graniastosłupa, a z treści zadania i pomocniczego rysunku wywnioskować że szukana ściana ma kształt prostokąta i znaleźć jej wymiary. Wyobraźnia przestrzenna przydawała się też przy rozwiązywaniu zadania 10. (środek symetrii figury). Rozwiązanie zadania 11., wykonane poprawnie przez prawie wszystkich uczniów (łatwość 0,94), polegało na prostym dodawaniu i porównywaniu wyników.

Obszar II

Najłatwiejsze było dla uczniów odczytywanie i przetwarzanie informacji (**obszar II: wyszukiwanie i stosowanie informacji**). Uczniowie zdobyli 68% punktów przyznawanych za te zadania. Średni wynik to 8,2 punktu na 12 możliwych.

Tabela 13. Łatwości zadań z II obszaru standardów egzaminacyjnych dla całego okręgu oraz województwa dolnośląskiego i opolskiego

Numer zadania	Łatwość			
	Kraj	Okręg	Województwo	
			dolnośląskie	opolskie
1	0,86	0,86	0,86	0,86
2	0,77	0,77	0,77	0,78
3	0,70	0,69	0,69	0,69
4	0,43	0,42	0,42	0,41
5	0,83	0,83	0,83	0,83
6	0,62	0,60	0,60	0,60
27	0,65	0,65	0,65	0,64
31	0,59	0,59	0,59	0,59

Spośród zadań z tego obszaru tylko zadanie 4. miało łatwość poniżej 0,5, czyli było dla uczniów trudne. Aby je rozwiązać, nie wystarczyło samo odczytanie i, ewentualnie, porównanie informacji. Trzeba było wiedzieć, że jedna tona to 1000 kilogramów, i odczytać z tekstu, że jeden promil to jedna tysięczna, a potem wykonać proste obliczenie. Pozostałe zadania należały do łatwych lub bardzo łatwych.

Obszar III

Umiarkowaną trudność sprawiały uczniom zadania dotyczące wykorzystania poznanych praw i zasad do objaśniania zjawisk przyrodniczych, wiązania przyczyn i skutków, zapisywania zależności. (**Obszar III: wskazywanie i opisywanie faktów, związków i zależności, w szczególności przyczynowo-skutkowych, funkcjonalnych, przestrzennych i czasowych**). Uczniowie otrzymali 51% punktów przyznawanych za te zadania. Średni wynik to 7,7 punktu na 15 możliwych.

Tabela 14. Łatwości zadań z III obszaru standardów egzaminacyjnych dla całego okręgu oraz województwa dolnośląskiego i opolskiego

Numer zadania	Łatwość			
	Kraj	Okręg	Województwo	
			dolnośląskie	opolskie
13	0,39	0,37	0,38	0,35
14	0,49	0,47	0,48	0,47
15	0,52	0,50	0,50	0,50
16	0,34	0,34	0,35	0,32

Numer zadania	Łatwość			
	Kraj	Okręg	Województwo	
			dolnośląskie	opolskie
19	0,55	0,52	0,52	0,51
20	0,40	0,38	0,39	0,38
21	0,34	0,33	0,32	0,36
23	0,53	0,51	0,51	0,52
24	0,66	0,64	0,64	0,64
25	0,65	0,64	0,64	0,66
29	0,51	0,50	0,50	0,49
34	0,65	0,65	0,65	0,66

Żadne z zadań tego obszaru nie należało do łatwych, chociaż jako całość lepiej zostały rozwiązane niż zadania z obszaru I. Sprawdzane umiejętności dotyczą elementarnych wnioskowań, określania przyczyn lub skutków zjawisk przyrodniczych, zależności funkcyjnych i szkolnej algebry. Zadaniem najtrudniejszym było wybranie na rysunku łamanej ilustrującej bieg promienia światła po przejściu z powietrza do wody (zadanie 21). Zwykle uczniowie gorzej sobie radzą z zadaniami z tego obszaru niż z zadaniami z obszaru I – typowymi ćwiczeniami na lekcjach, wymagającymi głównie przypomnienia sobie procedury, a mniej rozumowania i wnioskowania. Tym razem to zadania z pierwszego obszaru stanowiły większy problem.

Obszar IV

Najsłabiej (podobnie jak w latach ubiegłych) rozwiązywane były zadania problemowe (**Obszar IV: stosowanie zintegrowanej wiedzy i umiejętności do rozwiązywania problemów**). Średni wynik to 2,8 punktu, czyli 35% z 8 punktów możliwych do zdobycia.

Tabela 15. Łatwości zadań z IV obszaru standardów egzaminacyjnych dla całego okręgu oraz województwa dolnośląskiego i opolskiego

Numer zadania	Łatwość			
	Kraj	Okręg	Województwo	
			dolnośląskie	opolskie
12	0,53	0,54	0,55	0,52
22	0,52	0,50	0,51	0,49
28	0,43	0,42	0,43	0,42
32	0,23	0,22	0,22	0,23

Wśród zadań z IV obszaru znalazło się jedno, które dla uczniów z okręgu (a właściwie dla uczniowie dolnośląskich) było łatwiejsze niż dla przeciętnego gimnazjalisty w kraju. Trzeba było zauważyć, że w zadaniu podano za mało danych, by można było je rozwiązać. Widać, że uczniowie zaczynają oswajać się z takimi zadaniami i krytycznie analizować treść.

4.7. Podsumowanie

Analiza wyników egzaminu pozwoliła ocenić, jak uczniowie opanowali umiejętności ponadprzedmiotowe zawarte w standardach egzaminacyjnych. Najłatwiejsze jest dla uczniów wyszukiwanie informacji z tabel, wykresów i map, jeśli polecenie w zadaniu bezpośrednio tego dotyczy. Trudniej jest im informacje analizować, porównywać i interpretować. Widać to nie tylko w zadaniach z II obszaru standardów. Wciąż brakuje im umiejętności analizowania treści zadań, korzystania z pomocniczych schematycznych rysunków. Nie najlepiej potrafią posługiwać się wyobraźnią przestrzenną, nie radzą sobie ze stosowaniem i przeliczaniem jednostek. Najwięcej

kłopotów sprawiało im rozwiązywanie zadań otwartych. Podobnie jest w części humanistycznej egzaminu. Wyniki za zadania wymagające czytania ze zrozumieniem i interpretowania informacji są wyższe niż za tworzenie własnego tekstu. Wymaga to bowiem samodzielnego myślenia, wnioskowania, argumentowania, oceniania.

Wzrasta motywacja i gotowość do rozwiązywania zadań na egzaminie. Niestety, nie dotyczy to wszystkich warstw. Wyniki potwierdzają przypuszczenie, że tam, gdzie uczniowie konkurują o miejsce do szkoły ponadgimnazjalnej, zwiększa się ich zaangażowanie (a więc podwyższają się wyniki). Uczniowie z mniejszych miejscowości takiego bodźca nie mają i tam częściej zdarzają się „puste” prace. Utrzymuje się rozstęp między wynikami uczniów z dużych miast i małych miejscowości.