

**EGZAMIN GIMNAZJALNY 2012
na Dolnym Śląsku i Opolszczyźnie
Sprawozdanie okręgowe**

Małgorzata Jezierska-Wiejak

JĘZYK NIEMIECKI**LICZBA ZDAJĄCYCH**

W 2012 roku po raz pierwszy egzamin z języka obcego nowożytnego był zdawany na dwóch poziomach: podstawowym i rozszerzonym. Wszyscy uczniowie przystępowali do egzaminu na poziomie podstawowym, a ci z nich, którzy kontynuowali w gimnazjum naukę tego języka ze szkoły podstawowej, rozwiązywali obowiązkowo także zadania na poziomie rozszerzonym.

Do egzaminu z języka niemieckiego przeprowadzonego w dniu 26 kwietnia 2012 r. przystąpiło w województwach dolnośląskim i opolskim na poziomie podstawowym 8790 zdających, a na poziomie rozszerzonym 6188 zdających (tabela 1.).

Tabela 1. Liczby uczniów na egzaminie gimnazjalnym z języka niemieckiego

Część egzaminu i zakres	Ogółem	w tym zestawy egzaminacyjne						Laureaci konkursów
		standardowe	uczniów słabo widzących 16 p.	uczniów słabo widzących 24 p.	uczniów niewidomych	uczniów niesłyszących lub słabo słyszących	uczniów upośledzonych w stopniu lekkim	
- poziom podstawowy	8790	8452	8	1	1	21	291	16
- poziom rozszerzony	6188	6143	5			14	14	12

W porównaniu z rokiem 2011, w którym do egzaminu przystąpiło 11919 uczniów (tylko poziom podstawowy), nastąpił spadek liczby uczniów zainteresowanych wyborem tego języka na egzaminie gimnazjalnym.

Większość zdających pochodziła ze szkół publicznych województwa dolnośląskiego znajdujących się na wsi, w małym lub średnim mieście (tabela 2.).

Tabela 2. Liczba uczniów przystępujących do egzaminu w zależności od wielkości miejsca zamieszkania (arkusz standardowy)

Część egzaminu i zakres	Ogółem	woj. dolnośląskie	woj. opolskie	duże miasta	w tym:		średnie miasta	małe miasta	wieś	publiczne	niepubliczne
					m. Wrocław	m. Opole					
- poziom podstawowy	8468	5957	2511	1127	517	131	2029	2514	2798	8292	176
- poziom rozszerzony	6155	4739	1416	771	374	46	1547	1878	1959	6053	102

OPIS STANDARDOWEGO ARKUSZA NA POZIOMIE PODSTAWOWYM

Na poziomie podstawowym arkusz składał się z czterdziestu zadań zamkniętych różnego typu (wyboru wielokrotnego, prawda/fałsz oraz zadań na dobieranie) ujętych w jedenaście wiązek. Zadania sprawdzały wiadomości oraz umiejętności określone w podstawie programowej III.0 w czterech obszarach: rozumienie ze słuchu (12 zadań), rozumienie tekstów pisanych (12 zadań), znajomość funkcji językowych (10 zadań) oraz znajomość środków językowych (6 zadań). Za rozwiązanie wszystkich zadań uczeń mógł otrzymać 40 punktów. W arkuszu sprawdzano następujące wymagania zapisane w podstawie programowej:

WYKAZ WYMAGAŃ Z JĘZYKA NIEMIECKIEGO NA EGZAMINIE Z DNIA 26.04.12 NA POZIOMIE PODSTAWOWYM

Rozumienie ze słuchu

Wymagania ogólne	Zadanie	Wymagania szczegółowe	Poziom wykonania w okręgu	Poziom wykonania w kraju
II. Rozumienie wypowiedzi. <i>Uczeń rozumie bardzo proste i krótkie wypowiedzi ustne artykułowane wyraźnie i powoli, w standardowej odmianie języka [...].</i>	1.1.	2.3) Uczeń znajduje w tekście określone informacje.	0,71	0,66
	1.2.		0,81	0,78
	1.3.		0,71	0,66
	1.4.	2.5) Uczeń określa kontekst wypowiedzi.	0,41	0,67
	1.5.	2.2) Uczeń określa główną myśl tekstu.	0,18	0,13
	2.1.	2.3) Uczeń znajduje w tekście określone informacje.	0,83	0,80
	2.2.		0,88	0,87
	2.3.		0,46	0,39
	2.4.		0,75	0,75
	3.1.	2.3) Uczeń znajduje w tekście określone informacje.	0,70	0,65
	3.2.		0,67	0,62
	3.3.	2.4) Uczeń określa intencje nadawcy/autora tekstu.	0,52	0,47

Znajomość funkcji językowych

Wymagania ogólne	Zadanie	Wymagania szczegółowe	Poziom wykonania w okręgu	Poziom wykonania w kraju
IV. Reagowanie na wypowiedzi. <i>Uczeń uczestniczy w prostej rozmowie i w typowych sytuacjach reaguje w sposób zrozumiały, adekwatnie do sytuacji komunikacyjnej, ustnie lub</i>	4.1.	6.3) Uczeń uzyskuje i przekazuje proste informacje i wyjaśnienia.	0,50	0,44
	4.2.		0,46	0,42
	4.3.		0,39	0,34
	4.4.		0,41	0,37
	5.1.	6.3) Uczeń uzyskuje i przekazuje proste informacje i wyjaśnienia.	0,54	0,52
	5.2.	6.7) Uczeń wyraża prośby i podziękowania oraz zgodę lub odmowę wykonania prośby.	0,69	0,65
	5.3.	6.3) Uczeń uzyskuje i przekazuje proste informacje i wyjaśnienia.	0,60	0,57

<i>pisemnie [...].</i>	6.1.	6.6) Uczeń wyraża swoje emocje (np. radość, niezadowolenie, zdziwienie).	0,71	0,67
	6.2.	6.2) Uczeń stosuje formy grzecznościowe.	0,46	0,46
	6.3.	6.1) Uczeń nawiązuje kontakty towarzyskie.	0,83	0,83

Rozumienie tekstów pisanych

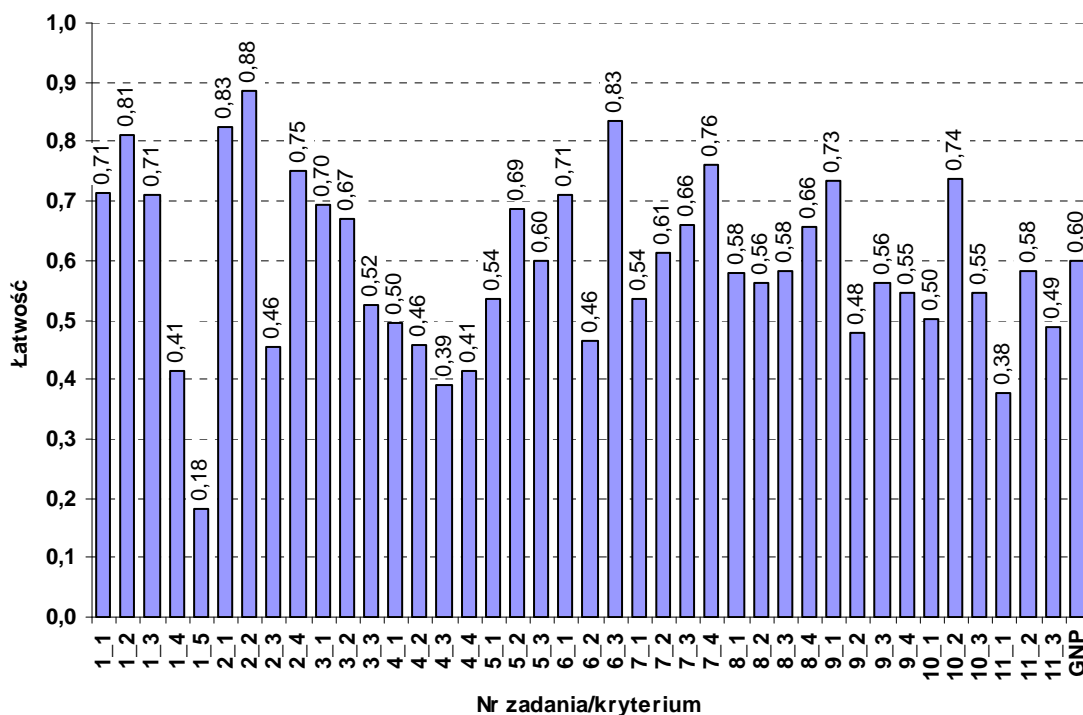
Wymagania ogólne	Zadanie	Wymagania szczegółowe	Poziom wykonania w okręgu	Poziom wykonania w kraju
II. Rozumienie wypowiedzi.	7.1.	3.3) Uczeń określa intencje nadawcy/autora tekstu.	0,54	0,51
	7.2.	3.4) Uczeń określa kontekst wypowiedzi.	0,61	0,58
	7.3.		0,66	0,63
	7.4.		0,76	0,75
<i>Uczeń rozumie [...] krótkie i proste wypowiedzi pisemne [...].</i>	8.1.	3.1) Uczeń określa główną myśl tekstu.	0,58	0,55
	8.2.	3.2) Uczeń znajduje w tekście określone informacje.	0,56	0,51
	8.3.		0,58	0,56
	8.4.		0,66	0,61
	9.1.	3.2) Uczeń znajduje w tekście określone informacje.	0,73	0,73
	9.2.		0,48	0,46
	9.3.		0,56	0,53
	9.4.		0,55	0,51

Znajomość środków językowych

Wymagania ogólne	Zadanie	Wymagania szczegółowe	Poziom wykonania w okręgu	Poziom wykonania w kraju
I. Znajomość środków językowych. <i>Uczeń posługuje się bardzo podstawowym zasobem środków językowych (leksykalnych, gramatycznych, ortograficznych) [...].</i>	10.1.	1. Uczeń posługuje się bardzo podstawowym zasobem środków językowych (leksykalnych, gramatycznych, ortograficznych) [...].	0,50	0,42
	10.2.		0,74	0,72
	10.3.		0,55	0,49
	11.1.	1. Uczeń posługuje się bardzo podstawowym zasobem środków językowych (leksykalnych, gramatycznych, ortograficznych) [...].	0,38	0,35
	11.2.		0,58	0,57
	11.3.		0,49	0,45

ŁATWOŚĆ ZADAŃ

Arkusz na poziomie podstawowym okazał się dla zdających średnio trudny (wskaźnik łatwości 0.60). Poniższy diagram przedstawia łatwość poszczególnych zadań.



0,00 – 0,19	bardzo trudne
0,20 – 0,49	trudne
0,50 – 0,69	średnio trudne
0,70 – 0,89	łatwe
0,90 – 1	bardzo łatwe

Diagram 1. łatwość zadań na poziomie podstawowym

Najtrudniejszymi zadaniami dla uczniów zdających egzamin na poziomie podstawowym okazały się następujące zadania:

- zadanie 1.5. oraz 2.3. sprawdzające umiejętność rozumienia ze słuchu,
- zadanie 4.3. , 4.4. sprawdzające umiejętność reagowania na wypowiedzi,
- zadanie 9.2. sprawdzające umiejętność rozumienia tekstów pisanych,
- zadanie 11.1. sprawdzające znajomość środków językowych.

WYNIKI UCZNIÓW NA POZIOMIE PDSTAWOWYM

Średni wynik procentowy z języka niemieckiego zdawanego na poziomie podstawowym wyniósł 60,4 %. Jest to lepszy wynik niż średni wynik osiągnięty na tym poziomie w kraju (57%). Wynik ten jest również lepszy od wyniku z poprzedniego roku (55,1%), osiągniętego przez zadających w województwie dolnośląskim i opolskim. Najwyższe wyniki osiągnęli uczniowie z Wrocławia (63,7%) i Opola (63,5%).

Zdający na poziomie podstawowym w województwie opolskim uzyskali wyższy średni wynik (69,3%) niż zdający w województwie dolnośląskim (56,6%). (tabela 3.) W poprzednim roku było to odpowiednio 57,6% oraz 54,7%.

Tabela 3. Średni wynik procentowy zdających egzamin gimnazjalny z języka niemieckiego

Część egzaminu i zakres	Ogółem	woj. dolnośląskie	woj. opolskie	duże miasta	w tym:		średnie miasta	małe miasta	wieś	publiczne	niepubliczne
					m. Wrocław	m. Opole					
- poziom podstawowy	60,4	56,6	69,3	60,9	63,7	63,5	57,7	59,8	62,5	60,3	63,6

Rozkład wyników uczniów przedstawia poniższy diagram.

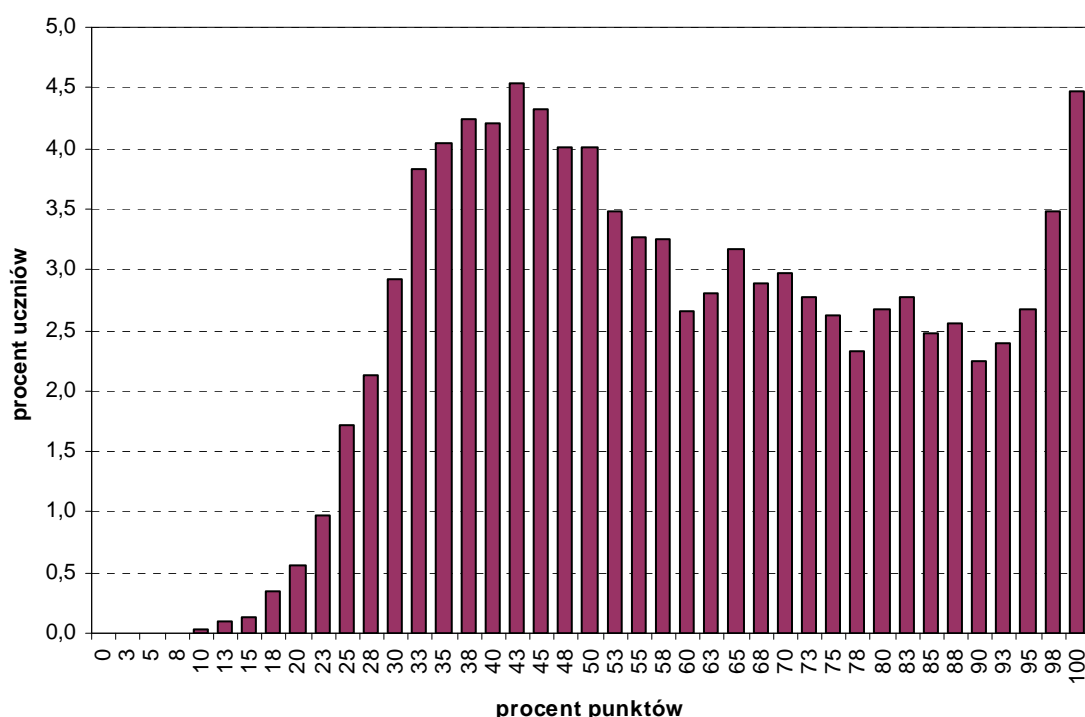


Diagram 2. Rozkład wyników egzaminu na poziomie podstawowym

Z diagramu wynika, że najwięcej uczniów osiągnęło na egzaminie średnie wyniki (od 33 do 53% punktów możliwych do osiągnięcia). Wyraźnie wyróżnia się również grupa uczniów (4,5%), którzy osiągnęli maksymalną liczbę punktów.

OPIS STANDARDOWEGO ARKUSZA NA POZIOMIE ROZSZERZONYM

Na poziomie rozszerzonym arkusz składał się z dwudziestu zadań zamkniętych różnego typu (wyboru wielokrotnego, prawda/fałsz oraz zadań na dobieranie) ujętych w pięć wiązek oraz jedenastu zadań otwartych: dwóch wiązek zadań sprawdzających znajomość środków językowych oraz jednego zadania sprawdzającego umiejętność tworzenia wypowiedzi pisemnej. Zadania sprawdzały wiadomości oraz umiejętności określone w podstawie programowej III.1 w czterech obszarach: rozumienie ze słuchu (10 zadań), rozumienie tekstów pisanych (10 zadań), znajomość

środków językowych (10 zadań) oraz tworzenie wypowiedzi pisemnej (1 zadanie). Za rozwiązanie wszystkich zadań uczeń mógł otrzymać 40 punktów. W arkuszu sprawdzano następujące wymagania zapisane w podstawie programowej:

WYKAZ WYMAGAŃ Z JĘZYKA NIEMIECKIEGO NA EGZAMINIE Z DNIA 26.04.12
NA POZIOMIE ROZSZERZONYM

Rozumienie ze słuchu

Wymagania ogólne	Zadanie	Wymagania szczegółowe	Poziom wykonania w okręgu	Poziom wykonania w kraju
II. Rozumienie wypowiedzi.	1.1.	2.3) Uczeń znajduje w tekście określone informacje.	0,70	0,67
	1.2.		0,37	0,32
<i>Uczeń rozumie proste, krótkie wypowiedzi ustne artykułowane wyraźnie, w standardowej odmianie języka [...].</i>	1.3.	2.5) Uczeń określa kontekst wypowiedzi.	0,34	0,31
	1.4.	2.3) Uczeń znajduje w tekście określone informacje.	0,24	0,42
	1.5.		0,47	0,45
	1.6.	2.2) Uczeń określa główną myśl tekstu.	0,50	0,46
	2.1.	2.3) Uczeń znajduje w tekście określone informacje.	0,29	0,25
	2.2.		0,23	0,20
	2.3.		0,22	0,18
	2.4.		0,28	0,25

Rozumienie tekstów pisanych

Wymagania ogólne	Zadanie	Wymagania szczegółowe	Poziom wykonania w okręgu	Poziom wykonania w kraju
II. Rozumienie wypowiedzi.	3.1.	3.2) Uczeń określa główną myśl poszczególnych części tekstu.	0,74	0,74
	3.2.		0,49	0,46
	3.3.		0,61	0,60
<i>Uczeń rozumie [...] proste wypowiedzi pisemne [...].</i>	4.1.	3.6) Uczeń rozpoznaje związki pomiędzy poszczególnymi częściami tekstu.	0,38	0,36
	4.2.		0,24	0,20
	4.3.		0,38	0,35
	4.4.		0,24	0,21
	5.1.	3.3) Uczeń znajduje w tekście określone informacje.	0,56	0,54
	5.2.		0,56	0,53
	5.3.		0,49	0,46

Znajomość środków językowych

Wymagania ogólne	Zadanie	Wymagania szczegółowe	Poziom wykonania w okręgu	Poziom wykonania w kraju
I. Znajomość środków językowych.	6.1.	1. Uczeń posługuje się podstawowym zasobem środków językowych (leksykalnych, gramatycznych, ortograficznych) [...].	0,11	0,09
	6.2.		0,29	0,26
	6.3.		0,09	0,08
	6.4.		0,35	0,34
<i>Uczeń posługuje się podstawowym zasobem</i>	6.5.		0,12	0,10
	7.1.	1. Uczeń posługuje się podstawowym zasobem środków językowych (leksykalnych,	0,15	0,13
	7.2.		0,15	0,14

środków językowych (leksykalnych, gramatycznych, ortograficznych) [...].	7.3.	gramatycznych, ortograficznych) [...].	0,24	0,24
	7.4.		0,16	0,14
	7.5.		0,31	0,31

Wypowiedź pisemna

Wymagania ogólne	Zadanie	Wymagania szczegółowe	Poziom wykonania w okręgu	Poziom wykonania w kraju	
I. Znajomość środków językowych III. Tworzenie wypowiedzi IV. Reagowanie na wypowiedzi	8.	III. 5. Uczeń tworzy krótkie, proste i zrozumiałe wypowiedzi pisemne, np. e-mail: 1) opisuje ludzi i czynności 4) relacjonuje wydarzenia z przeszłości 7) opisuje plany na przyszłość 9) stosuje formalny lub nieformalny styl wypowiedzi w zależności od sytuacji.	treść	0,35	0,34
		IV. 7. Uczeń reaguje w formie prostego tekstu pisanego, np. e-mail, w typowych sytuacjach	spójność i logika wypowiedzi	0,36	0,35
		2) uzyskuje i przekazuje informacje i wyjaśnienia 6) wyraża swoje opinie	zakres środków językowych	0,32	0,31
		I. 1. Uczeń posługuje się podstawowym zasobem środków językowych (leksykalnych, gramatycznych, ortograficznych), umożliwiających realizację pozostałych wymagań ogólnych w zakresie następujących tematów: 1) człowiek 3) szkoła 9) kultura.	poprawność środków językowych	0,28	0,26

ŁATWOŚĆ ZADAŃ

Arkuszy na poziomie rozszerzonym okazały się dla zdających trudny (wskaźnik łatwości 0,35). Diagram 3. przedstawia łatwość poszczególnych zadań arkusza na poziomie rozszerzonym.

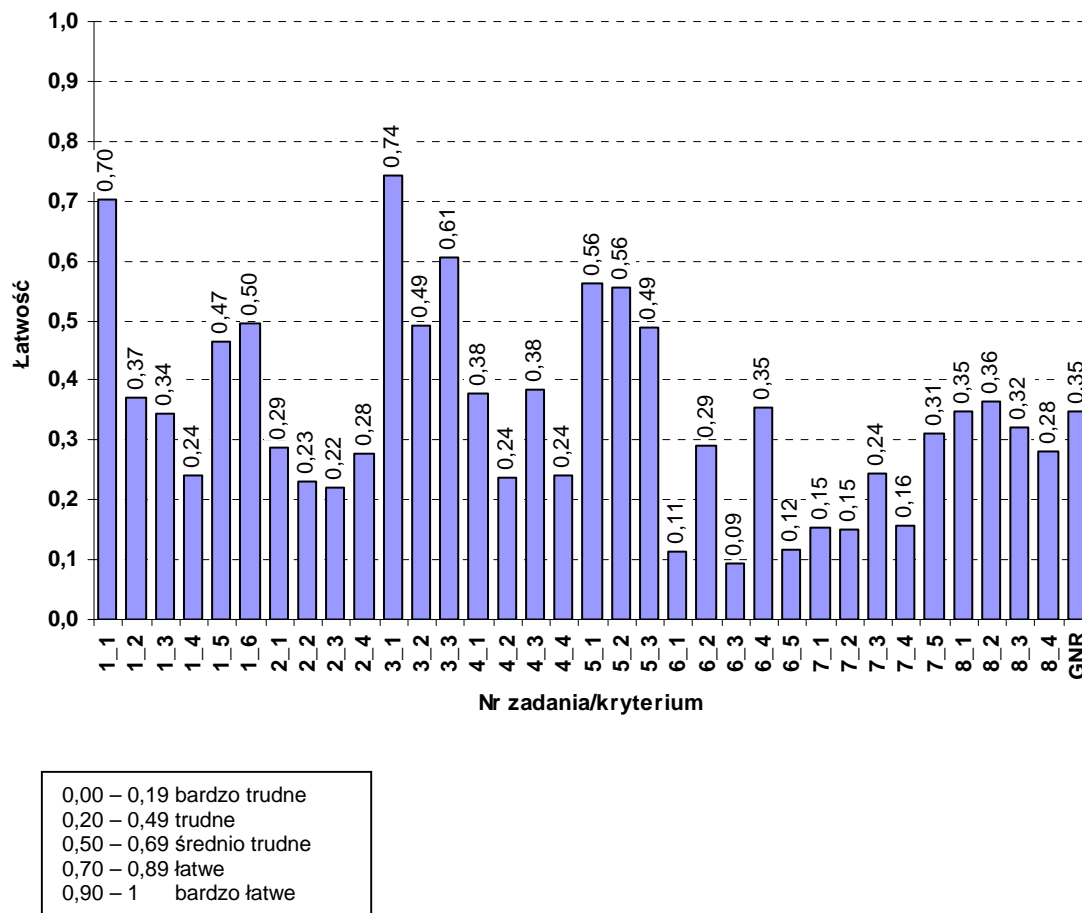


Diagram 3. Łatwość zadań na poziomie rozszerzonym

Najtrudniejszymi zadaniami dla zdających egzamin na poziomie rozszerzonym okazały się następujące zadania:

- zadanie 1.2, 1.3, 1.4 oraz wszystkie zadania cząstkowe zadania 2. sprawdzające umiejętność rozumienia ze słuchu,
- zadanie 4. sprawdzające umiejętność rozumienia tekstów pisanych,
- wszystkie zadania cząstkowe zadania 6. i zadania 7. sprawdzające znajomość środków językowych,
- zadanie 8. sprawdzające umiejętność tworzenia wypowiedzi pisemnej.

Najłatwiejsze zadania w tym arkuszu to zadanie 3. i zadanie 5. sprawdzające umiejętność rozumienia tekstów pisanych.

WYNIKI UCZNIÓW NA POZIOMIE ROZSZERZONYM

Uczniowie zdający egzamin na poziomie rozszerzonym uzyskali średni wynik 35%, co stanowi wynik minimalnie wyższy niż średnia osiągnięta na tym poziomie w kraju (33%).

Zdający ten poziom w województwie opolskim uzyskali średni wynik 47,8%, a zdający w województwie dolnośląskim tylko 31,2%. Najwyższe wyniki na poziomie rozszerzonym uzyskali zdający w Opolu (50,7%). (patrz tabela 4).

Tabela 4. Średni wynik procentowy zdających egzamin gimnazjalny z języka niemieckiego

Część egzaminu i zakres	Ogółem	woj. dolnośląskie	woj. opolskie	duże miasta	w tym:		średnie miasta	małe miasta	wieś	publiczne	niepubliczne
					m. Wrocław	m. Opole					
- poziom rozszerzony	35,0	31,2	47,8	39,0	41,1	50,7	33,1	33,7	36,2	34,7	54,5

Rozkład wyników uczniów przedstawia diagram 4.

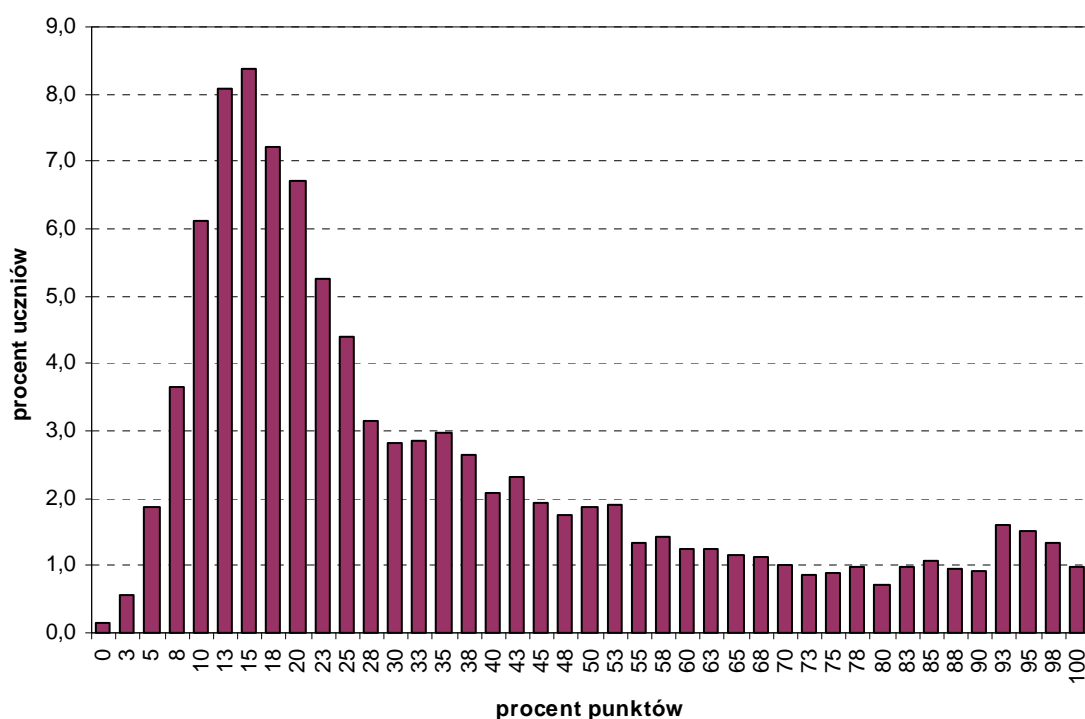


Diagram 4. Rozkład wyników uczniów na poziomie rozszerzonym

Z rozkładu wyników egzaminu wynika, że największa grupa zdających osiągnęła niskie wyniki – pomiędzy 8% a 25% punktów możliwych do osiągnięcia.

ANALIZA WYNIKÓW UZYSKANYCH PRZEZ ZDAJĄCYCH

W dniu 26 kwietnia w 416 gimnazjach województwa dolnośląskiego oraz 152 gimnazjach województwa opolskiego uczniowie trzecich klas zmierzili się z egzaminem z języka niemieckiego.

Analizując wyniki uzyskane przez uczniów w poszczególnych zadaniach, można wyłonić te, które okazały się najniższe i zastanowić się, co było przyczyną niepowodzenia uczniów. Uwagi i wnioski płynące z tej analizy należałoby wykorzystać, przygotowując uczniów do egzaminu w przyszłości.

Zgodnie z danymi opublikowanymi przez Centralą Komisję Egzaminacyjną średnie wyniki uczniów osiągnięte w tegorocznym egzaminie z języka niemieckiego na poziomie podstawowym i rozszerzonym przedstawiały się następująco:

Tabela 5. Średnie wyniki uczniów w kraju na egzaminie gimnazjalnym – język niemiecki, poziom podstawowy

JĘZYK NIEMIECKI - POZIOM PODSTAWOWY				
Ogółem	Rozumienie ze słuchu	Znajomość funkcji językowych	Rozumienie tekstów pisanych	Znajomość środków językowych
57%	62%	53%	58%	50%

Tabela 6. Średnie wyniki uczniów w kraju na egzaminie gimnazjalnym – język niemiecki, poziom rozszerzony

JĘZYK NIEMIECKI - POZIOM ROZSZERZONY				
Ogółem	Rozumienie ze słuchu	Rozumienie tekstów pisanych	Znajomość środków językowych	Wypowiedź pisemna
33%	35%	45%	18%	32%

Z wyników opublikowanych przez CKE wynika, że na poziomie podstawowym najtrudniejszym wyzwaniem dla gimnazjalistów z całego kraju były zadania sprawdzające znajomość środków językowych (średni wynik 50% prawidłowych odpowiedzi) oraz funkcji językowych (53% prawidłowych odpowiedzi.)

Zdający egzamin na poziomie rozszerzonym mieli podobne problemy: średnia prawidłowych odpowiedzi w zadaniach sprawdzających znajomość środków językowych wyniosła 18%, a umiejętność tworzenia wypowiedzi pisemnej, która wymaga jednocześnie prawidłowego zastosowania tychże środków oraz umiejętności adekwatnej reakcji w różnych sytuacjach komunikacyjnych została oceniona na 32%.

Tak niskie wyniki prowokują do szczegółowej analizy zadań, które sprawiły na obu poziomach egzaminu najwięcej problemów.

POZIOM PODSTAWOWY – ANALIZA WYNIKÓW

W części arkusza sprawdzającej umiejętność rozumienia ze słuchu na poziomie podstawowym (zadania 1.-3.) trzy zadania cząstkowe stanowiły dla zdających wyzwanie.

Zadanie 1.5. wymagało od uczniów umiejętności określenia głównej myśli tekstu.

1.5. Worüber erzählt der Junge?

- A. Über ein Konzert
- B. Über ein Theaterstück.
- C. Über ein Fußballspiel.

Wskaźnik łatwości dla tego zadania wynosi tylko 0,18.

Podobnie rzecz się ma w zadaniu 3.3. gdzie uczniowie powinni określić intencję mówiącego w nagraniu, zaznaczając odpowiedź *prawda/falsz*.

3.3. Thomas lädt Markus zu einer Grillparty an.

P	F
---	---

Wskaźnik łatwości wynosi tu 0,52, co nie jest może wynikiem złym, ale najniższym dla całego zadania 3. Określanie głównej myśli tekstu, intencji autora lub kontekstu sytuacyjnego należy do umiejętności związanych z ekstensywnym, globalnym słuchaniem tekstu, podczas którego należy wysłuchać całego tekstu i zinterpretować go. Okazuje się, że ta umiejętność nie jest opanowana przez większość uczniów i wymaga systematycznego ćwiczenia. W materiałach dydaktycznych, z jakimi nauczyciele pracują na co dzień, brakuje ciągle jeszcze zadań ćwiczących rozumienie globalne, typowe zadania sprawdzają zwykle umiejętność wyszukiwania informacji z tekstu słuchanego. Należałoby więc świadomie podczas lekcji poszerzać istniejące w stosowanych przez uczących materiałach dydaktycznych zadania sprawdzające rozumienie ze słuchu o takie, które ćwiczą omawiane deficytowe umiejętności. Przykładem takich zadań są np. pytania: *O czym on/ona opowiada? O co chodzi w tekście? Gdzie odbywa się rozmowa? Kiedy odbywa się rozmowa? Z jakiego powodu on/ona telefonuje?*

W pozostałych zadaniach arkusza sprawdzających rozumienie ze słuchu, gdzie należy stwierdzić, czy tekst zawiera określone informacje, uczniowie radzą sobie o wiele lepiej. Wyjątkiem jest tu zadanie 1.4. (wskaźnik łatwości 0,41) oraz 2.3. (wskaźnik łatwości 0,46). W zadaniu 1.4. należało wybrać ilustrację przedstawiającą miejsce, w którym znajdują się turyści. Określenia znajdujące się w nagraniu *Brandenburger Tor* oraz *Unter den Linden*, a także ilustracja przedstawiająca charakterystyczną sylwetkę Bramy Brandenburskiej okazały się dla uczniów mało pomocne. Może to znaczyć, że nie znają oni podstawowych informacji o realiach kraju języka docelowego. Należałoby więc położyć większy nacisk na przekazywanie wiedzy o krajach niemieckojęzycznych integrując ją z treściami językowymi. Elementy wiedzy o krajach obszaru nauczanego języka zostały zapisane w podstawie programowej w punkcie 1.14) jako wymaganie szczegółowe, które należy realizować na lekcji więc treści te mogą pojawiać się na egzaminie.

Mimo stwierdzonych powyżej pojedynczych braków w umiejętności rozumienia ze słuchu, zgodnie z danymi opublikowanymi na stronie CKE, średnia wyników uczniów uzyskana za umiejętność rozumienia ze słuchu była najwyższa w całym arkuszu poziomu podstawowego i wyniosła 62%.

Część arkusza sprawdzająca znajomość funkcji językowych (zadania 4.-6.) okazała się dużo trudniejsza. W całym kraju zdający osiągnęli w tej części średnią 53%. Najtrudniejsze dla zdających okazało się w tej części arkusza zadanie 4., (wskaźnik łatwości od 0,39 do 0,50) które polega na dobraniu do usłyszanych wypowiedzi właściwych reakcji językowych. Rozwiązanie tego zadania wymaga od ucznia dwóch umiejętności: rozumienia ze słuchu oraz znajomości funkcji języko-

wych zapisanych w podstawie programowej jako uzyskiwanie i przekazywanie prostych informacji i wyjaśnień.

W tej części trudne okazało się również zadanie 6.2. (wskaźnik łatwości 0,46) o treści:

6.2. Kolega będzie zdawał egzamin. Życz mu powodzenia.

- A. Gute Besserung!
- B. Nichts zu danken! .
- C. Viel Erfolg!

Struktury językowe, których znajomości wymaga to zadanie, okazały się zbyt trudne dla zdających egzamin na poziomie podstawowym.

Wyniki tej części arkusza świadczą o tym, że uczący powinni rozwijać u swoich uczniów umiejętność rozpoznawania i stosowania adekwatnych funkcji językowych, czyli reagowania językowego. Najskuteczniejszą metodą jest ćwiczenie reagowania językowego w dialogach. To zadanie arkusza odnosi się najbardziej do umiejętności tworzenia wypowiedzi ustnych, które, mimo że nie sprawdzane na egzaminie, najlepiej ćwiczą umiejętność reagowania. Warto rozwijać i automatyzować tę umiejętność u uczniów, bo to właśnie może korzystnie wpłynąć na wyniki osiągnięte przez nich w części sprawdzającej znajomość funkcji językowych.

W części sprawdzającej umiejętność rozumienia tekstów pisanych (zadania 7.-9.) zdający w całym kraju osiągnęli średnią 58%. Do najtrudniejszych zadań w tej części należało zadanie 9.2. (wskaźnik łatwości 0,48) sprawdzające umiejętność znajdowania w tekście określonych informacji. Trudność stanowiła dla uczniów technika zastosowana w zadaniu, polegająca na wyszukiwaniu informacji w trzech tekstach o podobnej tematyce i podjęciu decyzji, w którym z nich znajduje się poszukiwana informacja:

9.2. Bruno will einen Film über alte Autos sehen.

Rozwiązując zadanie, uczniowie często sugerują się słowami, które występują w zadaniu. Gdy znajdują je w jakimś tekście, uznają, że to właśnie ten właściwy, nie wczytując się głębiej w ich treść. Ten błąd właśnie popełnili zdający w zadaniu 9.2.

Należy ćwiczyć z uczniami zadania egzaminacyjne tego typu, uczulając ich na wyszukiwanie informacji poprzez poszukiwanie synonimicznych struktur językowych, a nie tych samych, które zostały użyte w zadaniu częściowym.

Najtrudniejszą częścią arkusza na poziomie podstawowym okazała się część sprawdzająca znajomość środków językowych (zadania 10.-11.). Nie jest zaskoczeniem, że zadania sprawdzające znajomość struktur leksykalno-gramatycznych stanowią dla uczniów największą trudność. W tegorocznym arkuszu najtrudniejsze dla uczniów okazało się zadanie 11.1. (wskaźnik łatwości 0,39), wymagające znajomości odmiany rodzajników określonych oraz zadanie 11.3. (wskaźnik łatwości 0,49) sprawdzające znajomość odmiany zaimków osobowych.

Porównanie liczby zdających, którzy przystąpili do rozwiązywania zadania 10. i 11. z liczbą piszących egzamin pozwala na wyciągnięcie jeszcze jednego wniosku: wielu z nich rezygnowało z rozwiązywania zadań sprawdzających znajomość leksyki i gramatyki. Tendencja ta dała się zauważyć w całym kraju. Należałoby więc na lekcjach języka obcego systematycznie ćwiczyć rozwiązywanie zadań sprawdzających znajomość środków językowych, aby stopniowo przełamywać obawę uczniów przed tą częścią egzaminu. Dodatkowym celem takich ćwiczeń będzie budzenie wiary we własne siły i umiejętności, tak aby coraz więcej uczniów podejmowało próby rozwiązywania zadań w tej części arkusza.

POZIOM ROZSZERZONY – ANALIZA WYNIKÓW

Dla zdających na poziomie rozszerzonym egzamin okazał się trudniejszy niż ten z poziomu podstawowego. Świadczy o tym liczba udzielonych przez nich nieprawidłowych odpowiedzi, a co za tym idzie bardzo niski wskaźnik łatwości całego arkusza (0,35). Zdający w województwie dolnośląskim i opolskim okazali się jednak lepsi od uczniów w kraju, gdzie wskaźnik łatwości arkusza wyniósł 0,33.

Najłatwiejszą częścią arkusza na poziomie rozszerzonym okazało się rozumienie tekstów pisanych (zadania 3.-5.). Średnia wyników na poziomie kraju wyniosła za tę umiejętność 45%. W tej części arkusza znajdują się zadania, które dla zdających w województwie dolnośląskim i opolskim okazały się najłatwiejsze: zadanie 3. i 5. Najtrudniejszym zadaniem okazało się w tej części zadanie 4. (wskaźnik łatwości od 0,24 do 0,38) sprawdzające umiejętność rozpoznawania związków pomiędzy poszczególnymi częściami tekstu. W zadaniu tym zdający muszą dopasować do luk w tekście usunięte z niego zdania, co wymaga od nich umiejętności detalicznego czytania ze zrozumieniem. Jest to najtrudniejszy, wymagający zrozumienia szczegółów rodzaj czytania i powinien być systematycznie ćwiczony z uczniami decydującymi się na zdawanie egzaminu na poziomie rozszerzonym.

Kolejną częścią arkusza jest rozumienie ze słuchu (zadania 1.-2.), w którym średnia wyników na poziomie kraju wynosi tylko 35%. W porównaniu z poprzednią częścią, również związaną z rozumieniem tekstów, uczniowie uzyskali wynik dużo słabszy, co jest zrozumiałe, ponieważ umiejętność rozumienia ze słuchu wymaga bardziej intensywnego treningu w procesie nauczania niż umiejętność czytania ze zrozumieniem. W województwie dolnośląskim i opolskim oba zadania z tej części arkusza okazały się trudne.

W zadaniu 1. najgorzej wypadło zadanie 1.4. (wskaźnik łatwości 0,24 –bardzo trudne) sprawdzające umiejętność znajdowania w tekście określonych informacji.

1.4. Wo hat Anette in Paris gewohnt?

- A. Bei ihrer Bekannten.
- B. In einer Jugendherberge.
- C. Bei einer Gastfamilie.

Trudne okazało się również zadanie 1.2 (0,37) sprawdzające umiejętność znajdowania w tekście określonych informacji.

1.2. Was macht Marie morgen?

- A. Sie bleibt zu Hause.
- B. Sie geht zum Arzt.
- C. Sie geht ins Kino.

Kolejne trudne zadanie to 1.3. (wskaźnik łatwości 0,34), które sprawdza umiejętność określenia kontekstu wypowiedzi.

1.3. Wo findet das Gespräch statt?

- A. In der Apotheke.
- B. In der Arztpraxis.
- C. An der Haltestelle.

Już na poziomie podstawowym zdający mieli problemy z rozwiązaniem zadań sprawdzających tę umiejętność. Propozycje rozwijania umiejętności globalnego rozumienia tekstów słuchanych i pisanych zostały opisane przy omówieniu zadań z poziomu podstawowego.

Wszystkie zadania cząstkowe zadania 2. okazały się bardzo trudne. Wskaźnik łatwości dla kolejnych zadań cząstkowych wyniósł odpowiednio: 2.1. (0,29); 2.2. (0,23); 2.3. (0,22); 2.4. (0,28).

Trudność tego zadania polega na konieczności wysłuchania czterech wypowiedzi o podobnej tematyce, znalezienia w tekstach określonych informacji zapisanych w zadaniach częściowych i dopasowania do każdej wypowiedzi odpowiadającego jej zadania częściowego. Rozwiązanie zadania wymaga intensywnego słuchania, ponieważ w każdej wypowiedzi pojawiają podobne struktury leksykalne. Jedyną skuteczną metodą rozwijania umiejętności intensywnego słuchania ze zrozumieniem jest systematyczny i konsekwentny trening przy pomocy różnych zadań testowych. Należy wyjaśnić uczniom, że struktury pojawiające się w zapisanych zadaniach częściowych są zwykle synonimami tych, które usłyszą. Pomocne w podnoszeniu wyników zdających w tym zadaniu może być ćwiczenie przeprowadzone przed słuchaniem, polegające na tym, że uczniowie znajdą jak najwięcej możliwości wyrażających treści zapisane w zadaniach częściowych. W ten sposób mogą się przygotować na zrozumienie zwrotów i wyrażzeń, które mogą pojawić się w tekście.

W części arkusza sprawdzającej znajomość środków językowych (zadania 6.-7.) znalazły się zadania otwartej odpowiedzi. Zadanie te sprawdzają umiejętność posługiwania się podstawowym zasobem środków językowych. Średni wynik za tę część arkusza wyniósł wg danych CKE 18%.

W zadaniu 6. zdający powinien uzupełnić luki w tekście wybranymi wyrazami, przy czym każdy wybrany wyraz należy użyć w odpowiedniej formie. Bardzo trudne okazały się dla zdających: utworzenie formy imiesłowowej *Partizip II*, potrzebnej do zastosowania czasu przeszłego (zadanie 6.1., wskaźnik łatwości 0,11), odmiana rodzajnika określonego (zadanie 6.3., wskaźnik łatwości 0,09) oraz utworzenie liczby mnogiej od podanego rzeczownika (zadanie 6.5. wskaźnik łatwości 0,12 oraz 6.4. wskaźnik łatwości 0,35). Trudne okazało się zadanie częściowe 6.2., w którym należało odmienić przymiotnik po rodzajniku nieokreślonym (wskaźnik łatwości 0,29). W zadaniu 6. uczniowie musieli zmierzyć się jednocześnie z problemem wyboru odpowiedniego wyrazu i dopasowania go do właściwej luki, a dopiero potem z jego odmianą. Zdarzało się więc niejednokrotnie, że odmiana wyrazu była prawidłowa, ale wyraz nieadekwatny do luki.

Zadanie 7. okazało się trudne. Polegało ono na przetłumaczeniu podanych fragmentów na język niemiecki. Zdający nie poradzili sobie z tłumaczeniem: łatwość wynosi odpowiednio 0,15; 0,15; 0,24; 0,16; 0,31. Świadczy to o niedostatecznej znajomości słownictwa.

Podobnie jak w arkuszu na poziomie podstawowym zadania z tej części arkusza były pomijane przez wielu zdających w całości lub w części (uczniowie wypełniali tylko niektóre luki).

Ostatnią część arkusza na poziomie rozszerzonym stanowi zadanie 8. sprawdzające umiejętność tworzenia wypowiedzi pisemnej.

Zadanie 8. (0–10)

W Twojej szkole odbędzie się spotkanie ze sławną osobą. W e-mailu do kolegi/koleżanki z Niemiec:

- napisz, dlaczego zaprosiliście tę osobę do szkoły
- wyjaśnij, na czym polega Twój udział w przygotowaniach do tego spotkania
- opisz, jak zamierzasz ubrać się w tym dniu.

Podpisz się jako XYZ.

Postaraj się rozwinąć swoją wypowiedź w każdym z trzech podpunktów, pamiętając, że długość e-maila powinna wynosić od 50 do 100 słów. Oceniana jest umiejętność pełnego przekazania informacji, spójność, bogactwo językowe oraz poprawność językowa.

W tym zadaniu oceniana jest treść, spójność i logika wypowiedzi, zakres zastosowanych środków językowych oraz ich poprawność. Dla zdających w województwie dolnośląskim i opolskim zadanie to okazało się trudne. Najniżej została oceniona poprawność środków językowych (wskaźnik

łatwości 0,28), następnie zakres zastosowanych środków językowych (0,32), treść (0,35) oraz spójność i logika wypowiedzi (0,36).

Wielu zdających rezygnowało z pisania wypowiedzi. Zwykle byli to ci sami uczniowie, którzy nie przystąpili do zadania 6. i 7. lub rozwiązali je tylko w części. Postawę taką da się wytłumaczyć prawdopodobnie tym, że egzamin w tym roku, mimo że był obowiązkowy, nie przynosił zdającym wymiernych korzyści przy rekrutacji do szkół ponadgimnazjalnych. Rezygnowali więc oni z zadania, które było najbardziej czasochłonne i wymagało od nich dużo większego wysiłku niż pozostałe zadania.

Wyniki egzaminu z języka obcego w gimnazjum będą brane pod uwagę w czasie rekrutacji do szkół średnich dopiero od roku 2018. Nauczyciele mają więc bardzo dużo czasu, aby ćwiczyć z uczniami wszystkie umiejętności sprawdzane na egzaminie i wypracować sobie szeroki repertuar technik i strategii nauczania, które pomogą uczniom osiągać coraz lepsze wyniki podczas kolejnych edycji egzaminu. Mamy nadzieję, że również uwagi zawarte w tym opracowaniu przyczynią się do przyszłego sukcesu zdających i ich nauczycieli.