



Grzegorz Przybylski

JĘZYK ANGIELSKI

I. Dane statystyczne

25 kwietnia 2013 r. do egzaminu gimnazjalnego z języka angielskiego w województwie dolnośląskim i opolskim na poziomie podstawowym przystąpiło 27104 zdających, a na poziomie rozszerzonym 22032 zdających (Tabela 1).

Tabela 1. Liczba uczniów, którzy przystąpili do egzaminu

| Część egzaminu i zakres | Ogółem | woj. dolnośląskie | woj. opolskie | duże miasta | w tym: | | średnie miasta | małe miasta | wieś | publiczne | niepubliczne |
|-------------------------|--------|-------------------|---------------|-------------|------------|----------|----------------|-------------|------|-----------|--------------|
| | | | | | m. Wrocław | m. Opole | | | | | |
| - poziom podstawowy | 27104 | 20240 | 6864 | 7282 | 4092 | 952 | 7087 | 7107 | 5628 | 25853 | 1251 |
| - poziom rozszerzony | 22032 | 15835 | 6197 | 6629 | 3799 | 881 | 5584 | 5567 | 4252 | 20988 | 1044 |

Gimnazjaliści przystępujący w okręgu dolnośląskiej OKE do egzaminu z języka angielskiego na poziomie podstawowym uzyskali średni wynik **63,0%**. Jest to wynik niemal taki sam, jak średni wynik w zeszłym roku (63,3%). Na poziomie rozszerzonym uczniowie uzyskali **47,4%** i jest to wynik również niemal taki sam, jak w zeszłym roku (47,9%). (Tabela 2.)

Tabela 2. Średnie wyniki w %

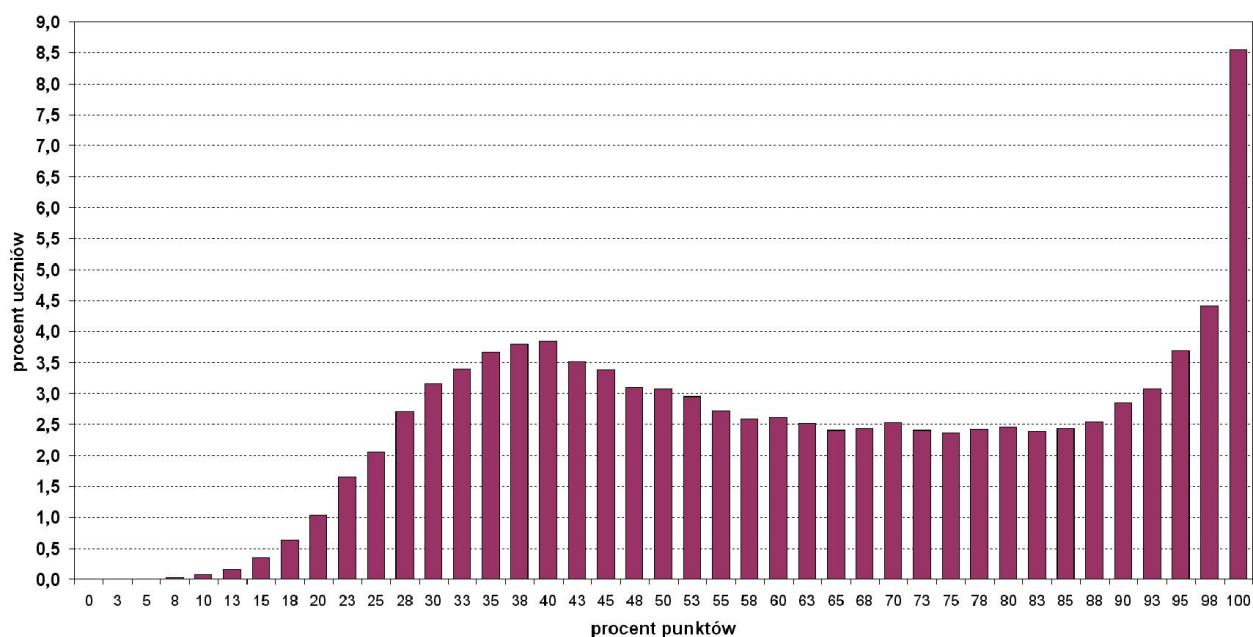
| Część egzaminu i zakres | Ogółem | woj. dolnośląskie | woj. opolskie | duże miasta | w tym: | | średnie miasta | małe miasta | wieś | publiczne | niepubliczne |
|-------------------------|--------|-------------------|---------------|-------------|------------|----------|----------------|-------------|------|-----------|--------------|
| | | | | | m. Wrocław | m. Opole | | | | | |
| - poziom podstawowy | 63,0 | 62,6 | 64,1 | 70,2 | 73,6 | 73,5 | 65,0 | 58,3 | 57,1 | 62,6 | 72,1 |
| - poziom rozszerzony | 47,4 | 47,4 | 47,3 | 53,6 | 56,3 | 58,7 | 50,6 | 41,6 | 41,0 | 46,6 | 63,3 |

Tabela 3. Parametry statystyczne rozkładu wyników egzaminu gimnazjalnego (województwo dolnośląskie)

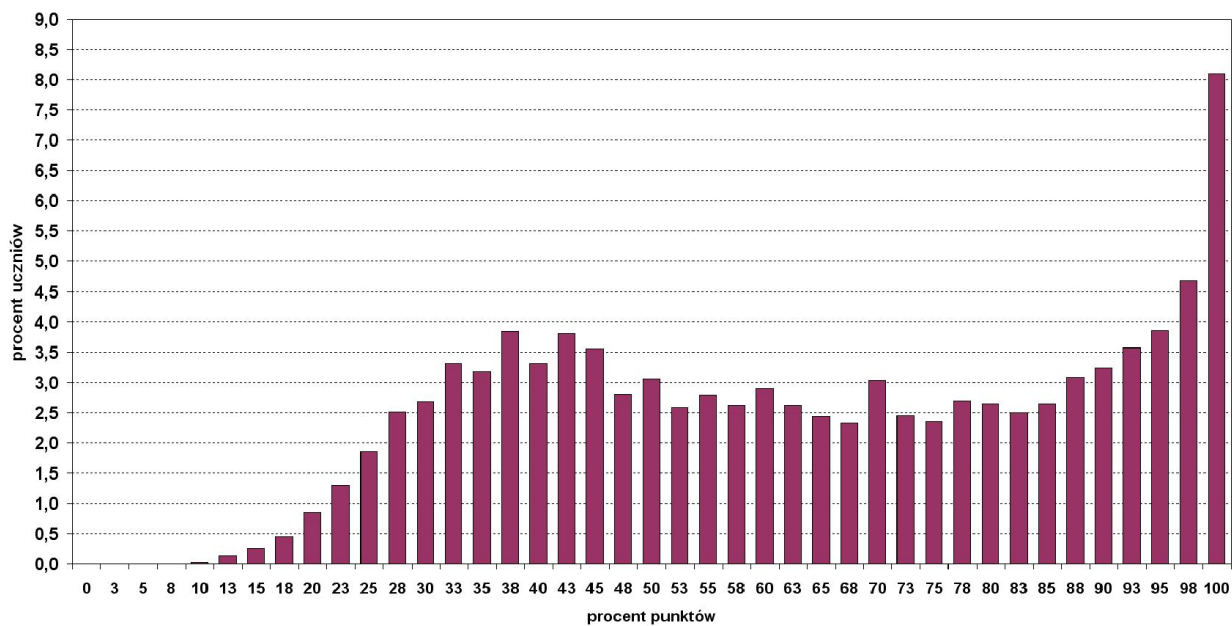
| | Liczba uczniów | Średnia (%) | Minimum (%) | Maksimum (%) | Mediana (%) | Dominanta (%) | Odczylenie standardowe (%) |
|--------------------|----------------|-------------|-------------|--------------|-------------|---------------|----------------------------|
| poziom podstawowy | 20240 | 63 | 8 | 100 | 60 | 100 | 25 |
| poziom rozszerzony | 15835 | 47 | 0 | 100 | 43 | 13 | 29 |

Tabela 4. Parametry statystyczne rozkładu wyników egzaminu gimnazjalnego (województwo opolskie)

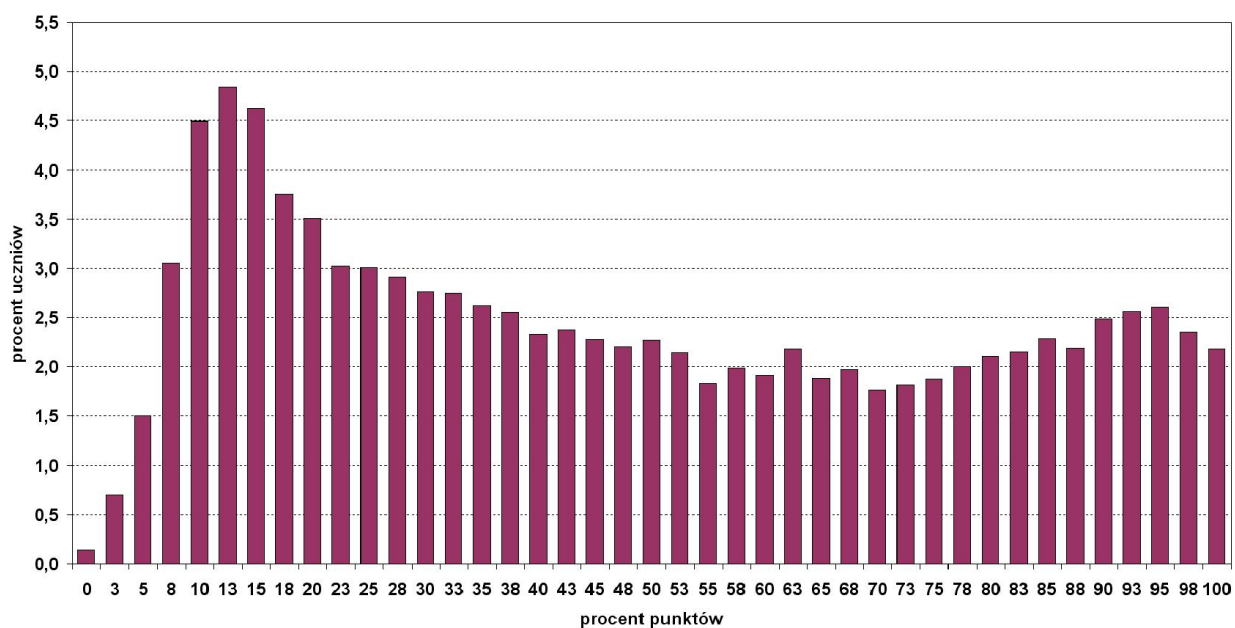
| | Liczba uczniów | Średnia (%) | Minimum (%) | Maksimum (%) | Mediana (%) | Dominanta (%) | Odczylenie standardowe (%) |
|--------------------|----------------|-------------|-------------|--------------|-------------|---------------|----------------------------|
| poziom podstawowy | 6864 | 64 | 10 | 100 | 63 | 100 | 25 |
| poziom rozszerzony | 6197 | 47 | 0 | 100 | 43 | 15 | 29 |



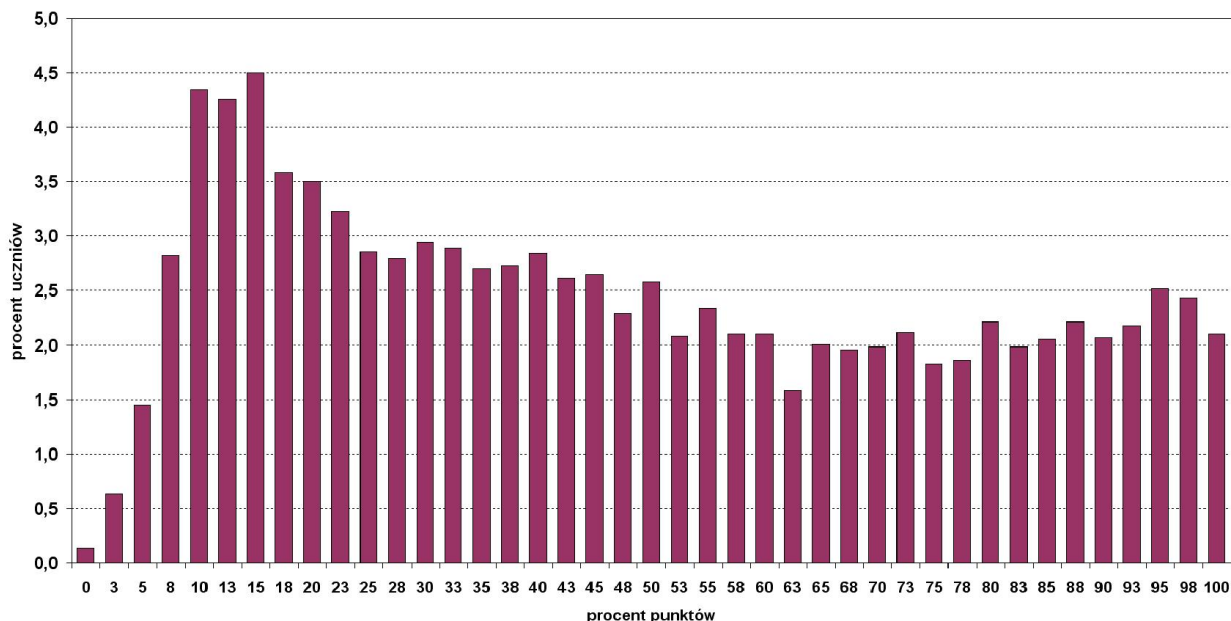
Wykres A. Rozkład wyników uczniów – język angielski poziom podstawowy (województwo dolnośląskie)



Wykres B. Rozkład wyników uczniów – język angielski poziom podstawowy (województwo opolskie)

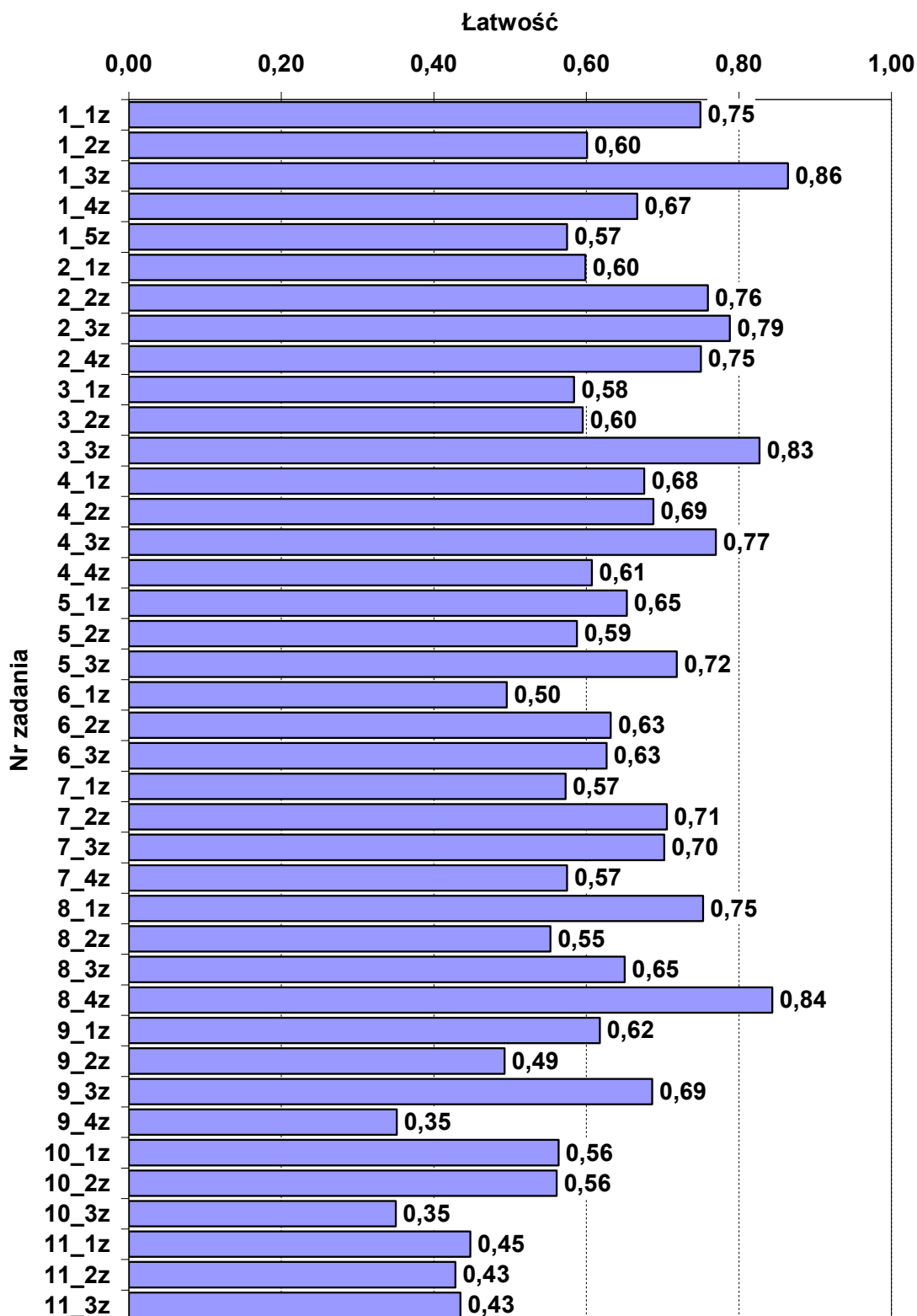


Wykres C. Rozkład wyników uczniów – język angielski poziom rozszerzony (województwo dolnośląskie)



Wykres D. Rozkład wyników uczniów – język angielski poziom rozszerzony (województwo opolskie)

Zarówno w województwie dolnośląskim, jak i województwie opolskim rozkład wyników z języka angielskiego świadczy o wyraźnym zróżnicowaniu gimnazjalistów pod względem badanych na egzaminie umiejętności. Rozkład taki może też oznaczać, że było dużo słabych i dobrych wyników, a mniej średnich. Czynnikiem najbardziej różnicującym wyniki uczniów, w tym przypadku, jest lokalizacja szkoły. Na poziomie podstawowy najwyższy wynik uzyskali uczniowie z dużych miast (70,2%). Różnica między nimi a uczniami z małych miast i wsi wyniosła prawie 13%. Jeśli chodzi o poziom rozszerzony to również najwyższe wyniki uzyskali zdający w dużych miastach (53,6%), a różnica między nimi a zdającymi w małych miastach i wsiach wyniosła ponad 12%.

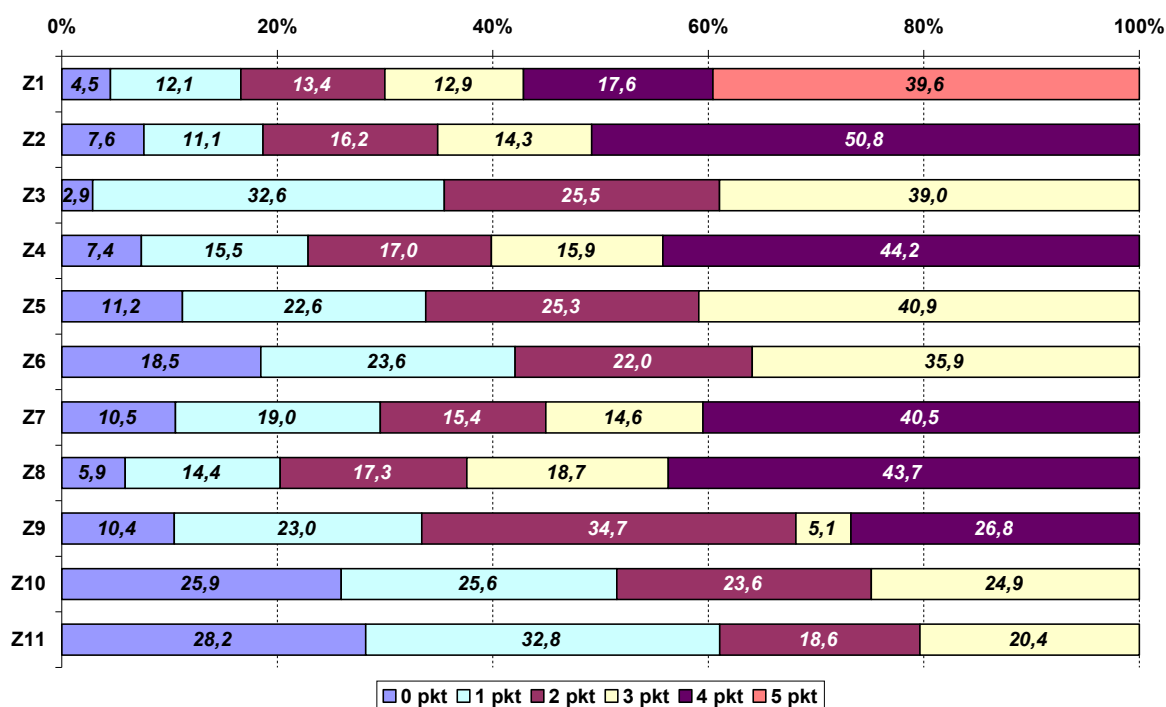


Wykres E. Łatwość zadań cząstkowych na poziomie podstawowym

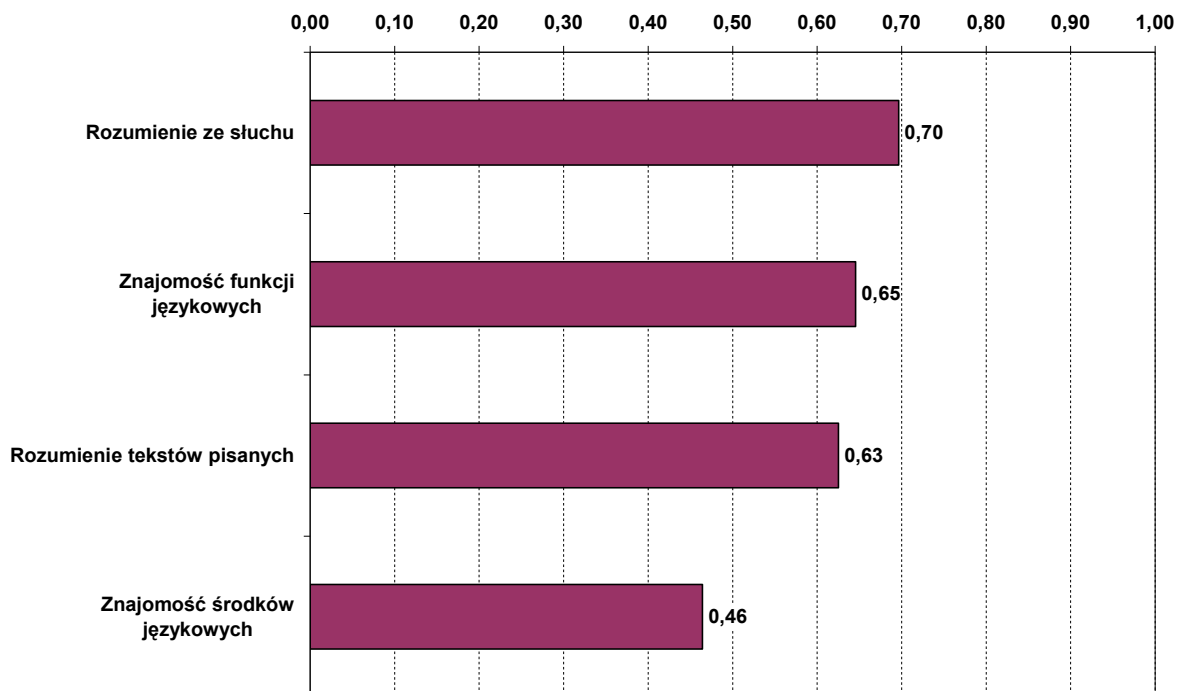
Tabela 5. Poziom wykonania zadań cząstkowych na poziomie podstawowym

| Łatwość zadania | 0 – 0,19 | 0,20 – 0,49 | 0,50 – 0,69 | 0,70 – 0,89 | 0,90 – 1,00 |
|-----------------|---------------|--|--|--|--------------|
| | bardzo trudne | trudne | umiarkowanie trudne | łatwe | bardzo łatwe |
| Numer zadania | | 9.2., 9.4., 10.3., 11.1., 11.2., 11.3. | 1.2., 1.4., 1.5., 2.1., 3.1., 3.2., 4.1., 4.2., 4.4., 5.1., 5.2., 6.1., 6.2., 6.3., 7.1., 8.2., 8.3., 9.1., 9.3., 10.1., 10.2. | 1.1., 1.3., 2.2., 2.3., 2.4., 3.3., 4.3., 5.3., 7.2., 7.3., 8.1. | |
| Liczba zadań | 0 | 6 | 21 | 11 | 0 |

Wskaźnik łatwości dla arkusza na poziomie podstawowym wyniósł 0,63, a więc arkusz okazał się umiarkowanie trudny. Żadne z zadań cząstkowych nie było bardzo trudne. Sześć zadań cząstkowych okazało się trudnymi (wskaźnik pomiędzy 0,2 a 0,49). 21 zadań okazało się umiarkowanie trudnymi (wskaźnik łatwości 0,5 – 0,69). Zadań łatwych było 11 (wskaźnik łatwości 0,7 – 0,89). W arkuszu nie znalazły się zadania bardzo łatwe (wskaźnik łatwości 0,9 – 1).

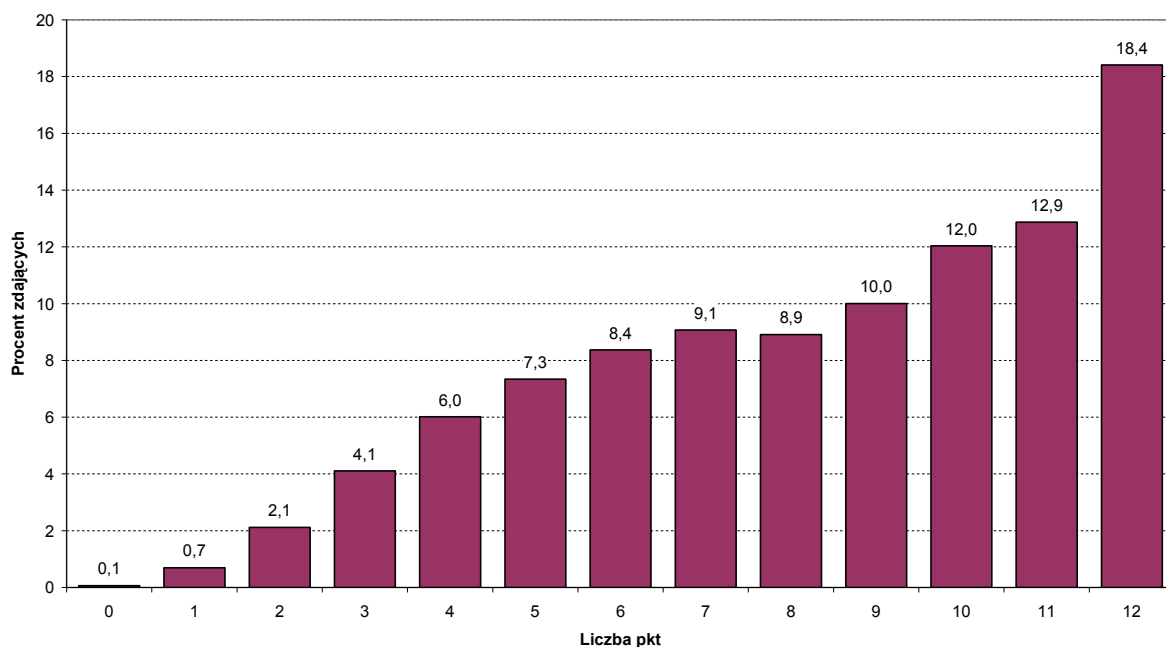


Wykres F. Procentowy rozkład punktów za rozwiązanie zadań w arkuszu na poziomie podstawowym



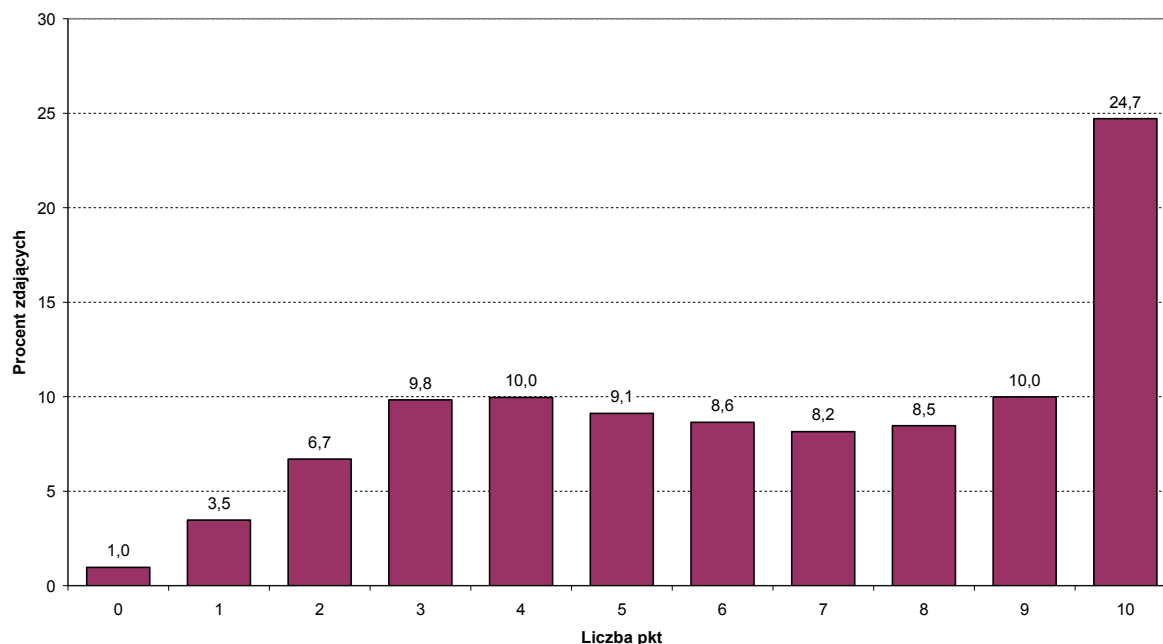
Wykres G. Łatwość umiejętności w arkuszu na poziomie podstawowym

Najtrudniejsze na poziomie podstawowym okazały się zadanie sprawdzające znajomość środków językowych. Stosunkowo dobrze wypadły pozostałe zadania sprawdzające rozumienie ze słuchu, rozumienie tekstów pisanych i znajomość funkcji językowych.



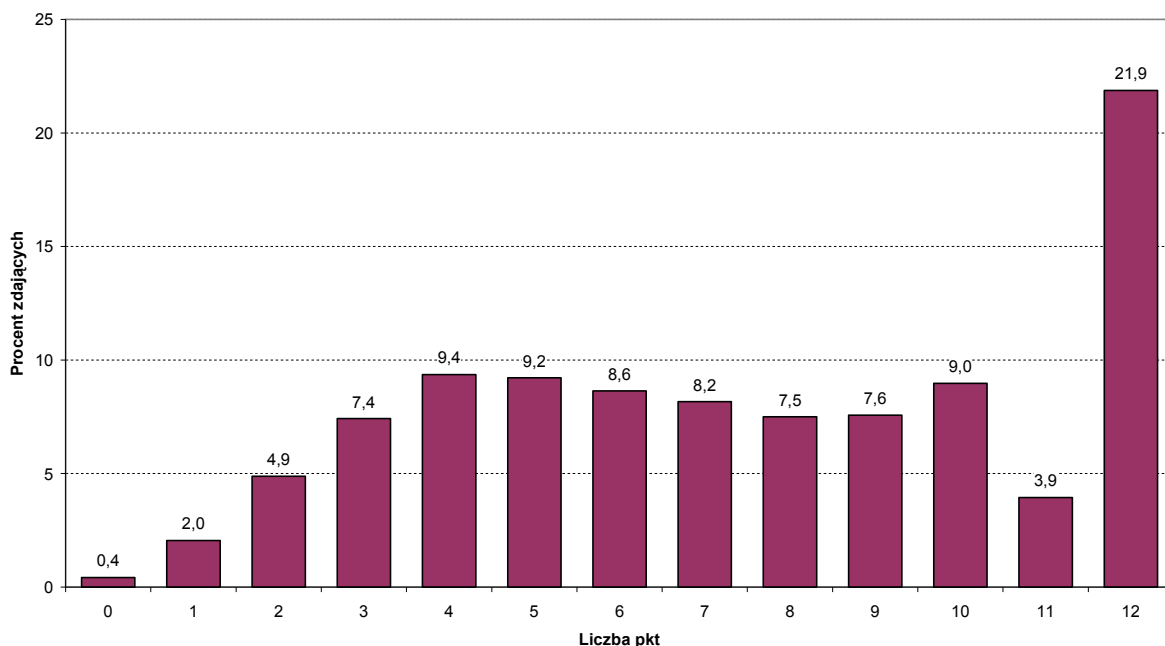
Wykres H. Rozkład punktów za zadania 1-3 (rozumienie ze słuchu) w arkuszu na poziomie podstawowym

W części rozumienia ze słuchu za pomocą trzech zadań zamkniętych typu prawda-fałsz, dobieranie oraz wybór wielokrotny sprawdzano, w jakim stopniu gimnazjaliści spełnili wymagania szczegółowe określone w podstawie programowej w punkcie 2. Ponad 18% zdających otrzymało maksymalną liczbę punktów za te zadania. Zaledwie 0,1% uczniów otrzymał za tę umiejętność 0 punktów. Oznacza to, że prawie wszyscy zdający choć w minimalnym stopniu rozumieją proste wypowiedzi ustne. Cieszyć może fakt, iż wykres pokazuje, stały wzrost liczby zdających wraz ze zwiększającą się liczbą punktów.



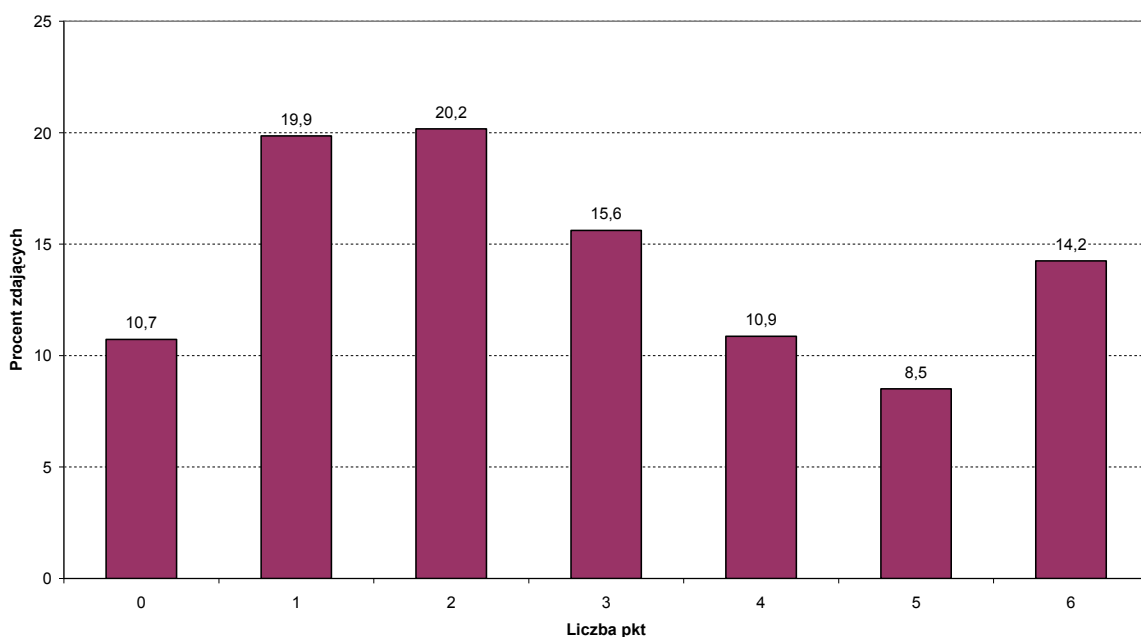
Wykres I. Rozkład punktów za zadania 4-6 (znajomość funkcji językowych) w arkuszu na poziomie podstawowym

Część arkusza egzaminacyjnego dotycząca znajomości funkcji językowych za pomocą trzech zadań zamkniętych (na dobieranie oraz wielokrotnego wyboru) pozwoliła określić stopień opanowania wybranych umiejętności z punktu 6. podstawy programowej. Prawie co czwarty uczeń otrzymał maksymalną liczbę punktów za te zadania. Jedynie 1% zdających otrzymało 0 punktów za tę umiejętność. Niestety aż po około 10% zdających otrzymało trzy i cztery punkty.



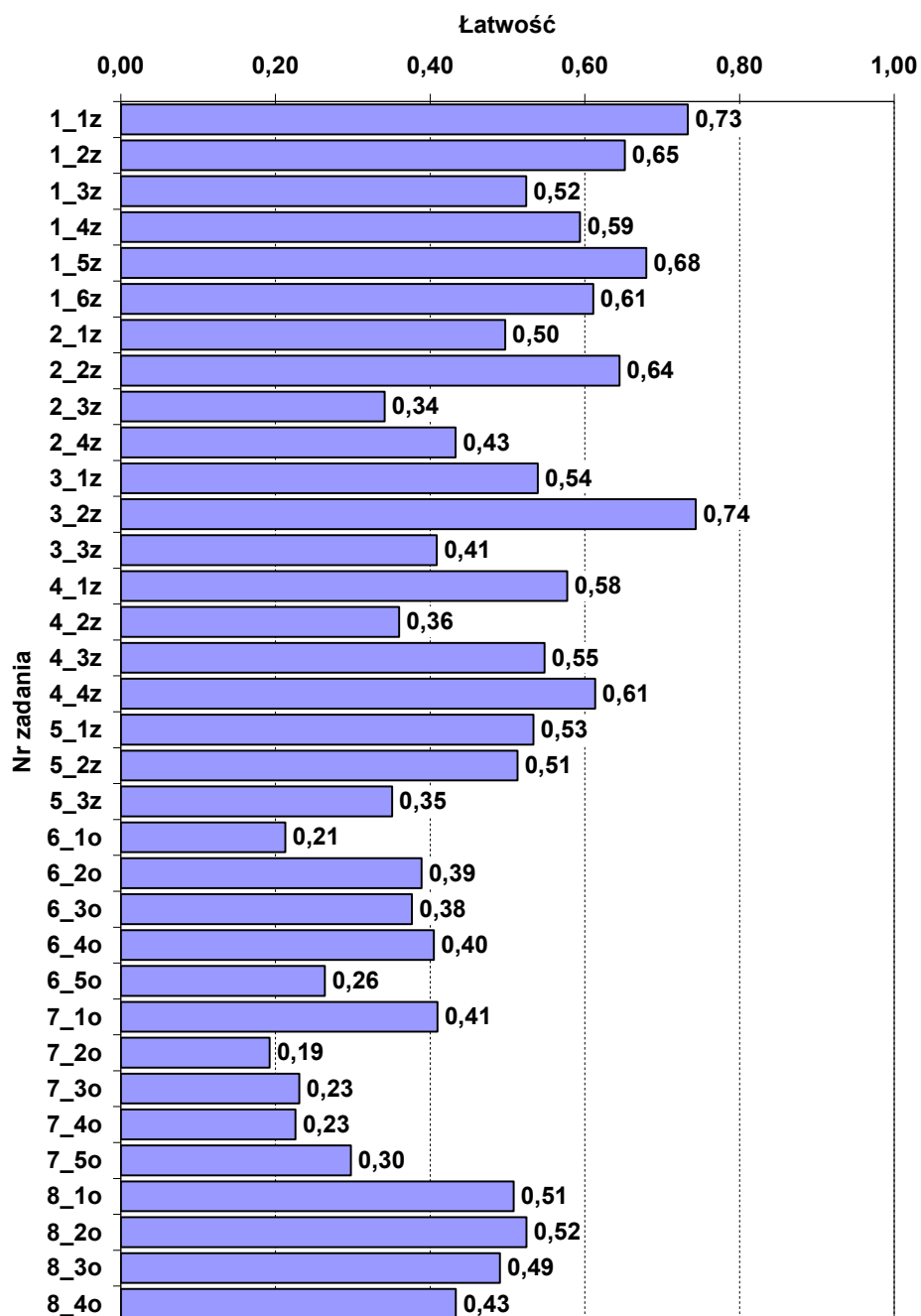
Wykres J. Rozkład punktów za zadania 7-9 (rozumienie tekstów pisanych) w arkuszu na poziomie podstawowym

W części rozumienie tekstów pisanych za pomocą trzech zadań zamkniętych typu wielokrotny wybór i na dobieranie sprawdzano stopień opanowania umiejętności wymaganych w punkcie 3. podstawy programowej dla poziomu III.0. Podobnie jak rozumienie ze słuchu, rozumienie tekstów pisanych dla prawie 22% zdających nie stanowiło żadnego problemu. Otrzymali oni maksymalną liczbę punktów. Ale też sporo zdających otrzymało cztery i pięć punktów, czyli mniej niż połowę możliwych do otrzymania punktów za tę umiejętność.



Wykres K. Rozkład punktów za zadania 10-11 (znajomość środków językowych) w arkuszu na poziomie podstawowym

Część arkusza z zakresu znajomość środków językowych składała się z dwóch zadań zamkniętych na dobieranie i wielokrotnego wyboru. Jak już pisaliśmy wcześniej najczęściej problemowym przysporzyły właśnie te zadania. Ponad 10% zdających otrzymało za nie 0 punktów, a po około 20% zdobyło tylko jeden lub dwa punkty na sześć możliwych do zdobycia. Tylko 14% zdających uzyskało maksymalną liczbę punktów. Generalnie niska rozwiązywalność obu zadań świadczy o tym, iż stopień opanowania umiejętności stosowania struktur leksykalno-gramatycznych jest niski.

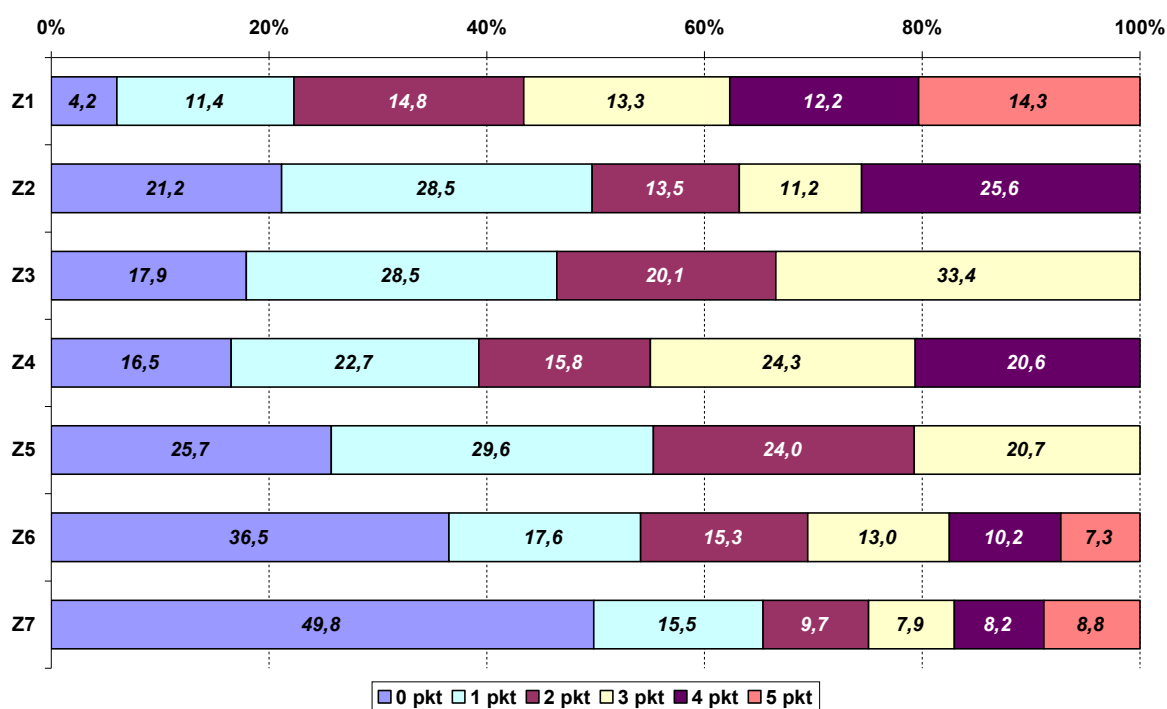


Wykres L. Łatwość zadań cząstkowych na poziomie rozszerzonym

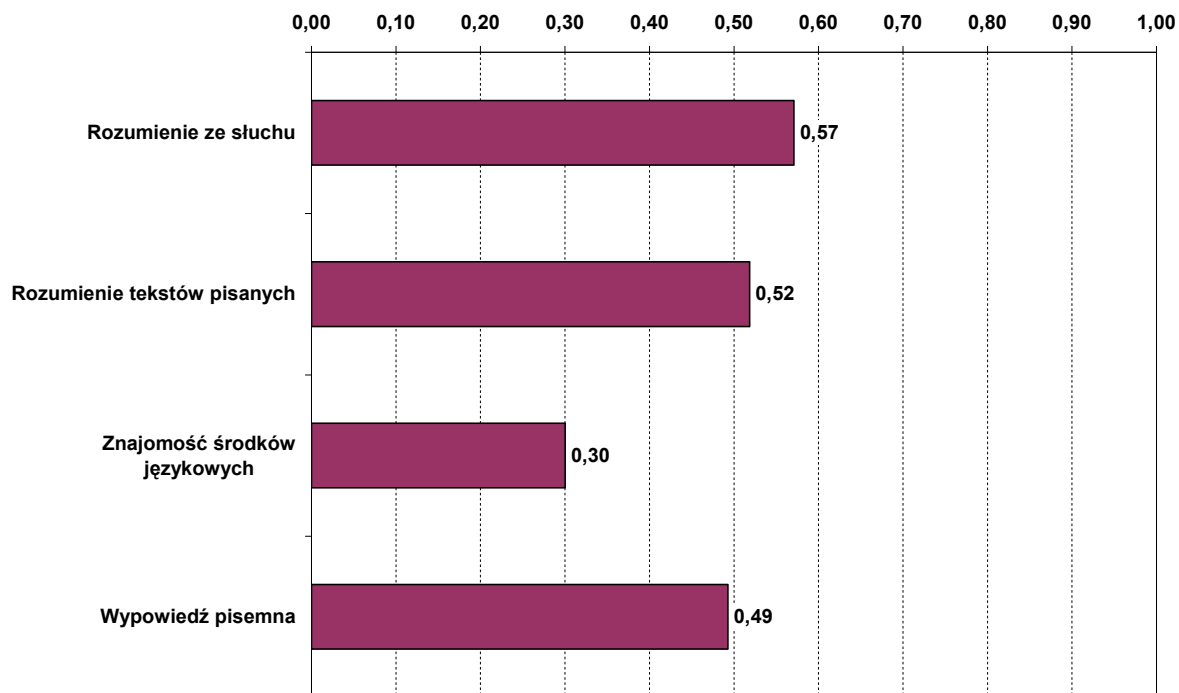
Tabela 6. Poziom wykonania zadań cząstkowych na poziomie rozszerzonym

| Łatwość zadania | 0 – 0,19 | 0,20 – 0,49 | 0,50 – 0,69 | 0,70 – 0,89 | 0,90 – 1,00 |
|-----------------|---------------|---|---|-------------|--------------|
| | bardzo trudne | trudne | umiarkowanie trudne | łatwe | bardzo łatwe |
| Numer zadania | 7.2. | 2.3., 2.4., 3.3., 4.2., 5.3., 6.1., 6.2., 6.3., 6.4., 6.5., 7.1., 7.3., 7.4., 7.5., | 1.2., 1.3., 1.4., 1.5., 1.6., 2.1., 2.2., 3.1., 4.1., 4.3., 4.4., 5.1., 5.2., | 1.1., 3.2., | |
| Liczba zadań | 1 | 14 | 13 | 2 | 0 |

Arkusz na poziomie rozszerzonym okazał się trudny. Jego wskaźnik łatwości wyniósł 0,47. Do bardzo trudnych należało zadanie cząstkowe 7.2. Trudne okazało się 14 zadań cząstkowych (głównie zadanie 6 i 7 – omówimy je poniżej). Tylko dwa zadania cząstkowe okazały się łatwe. Pozostałe 13 zadań było umiarkowanie trudne.

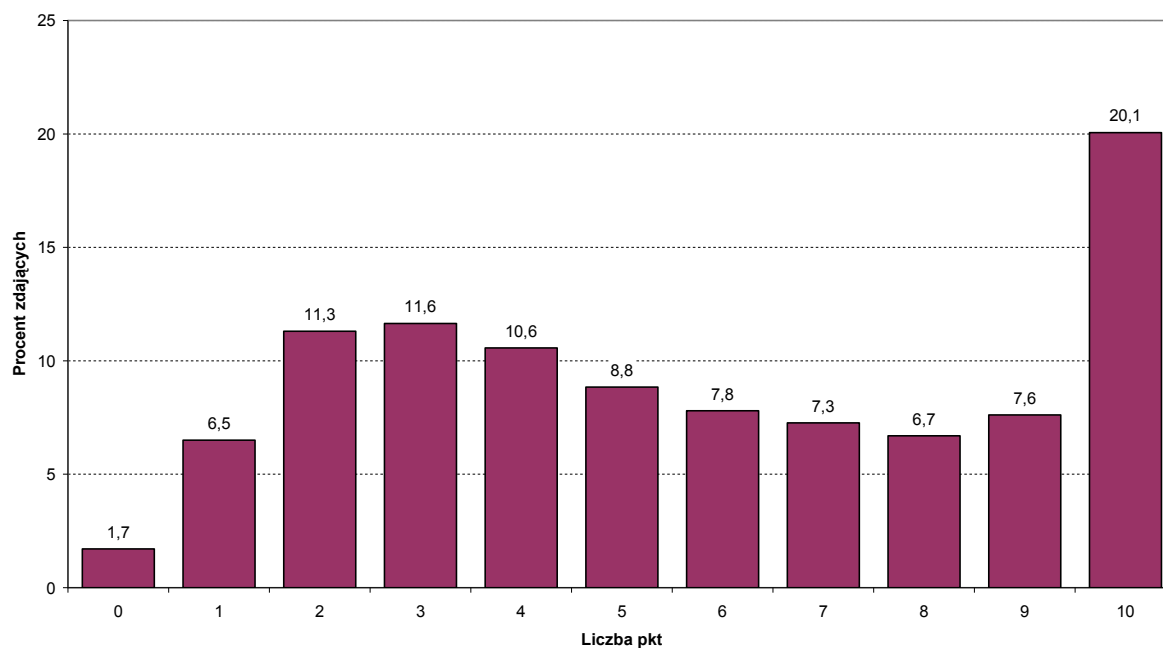


Wykres M. Procentowy rozkład punktów za rozwiązanie zadań w arkuszu na poziomie rozszerzonym



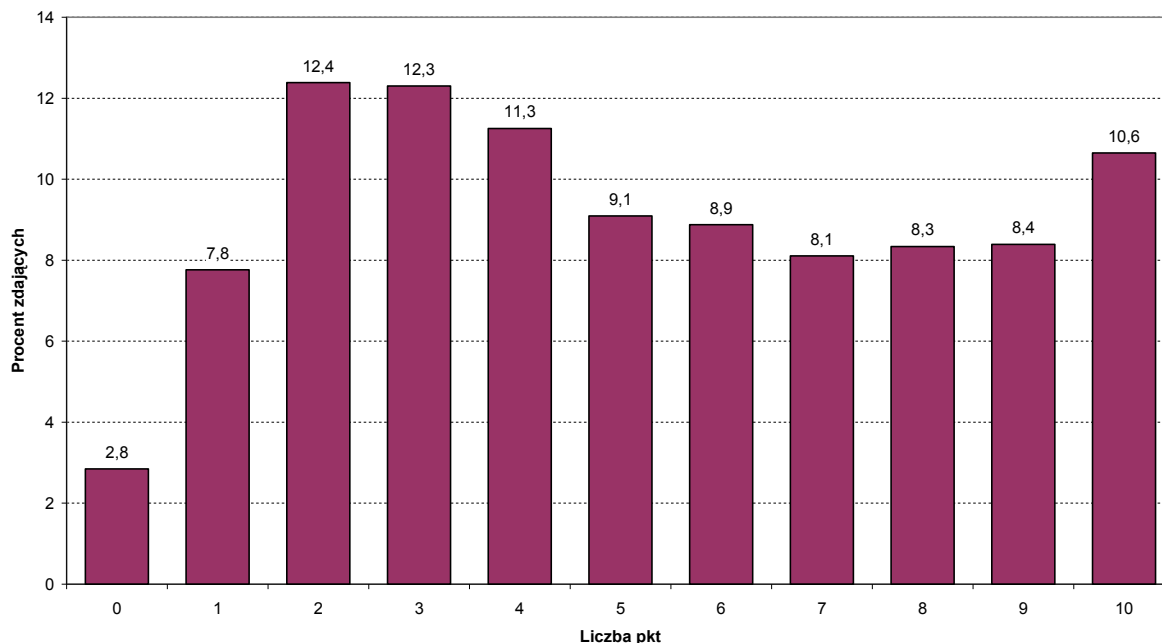
Wykres N. Łatwość umiejętności w arkuszu na poziomie rozszerzonym

Analiza poziomu wykonania zadań sprawdzających poszczególne umiejętności na poziomie rozszerzonym wskazuje, że zadania te okazały się dla gimnazjalistów trudne, i umiarkowanie trudne. Dla dużej grupy uczniów zadania otwarte sprawdzające umiejętność stosowania środków językowych oraz tworzenia wypowiedzi pisemnej okazały się bardzo trudne.



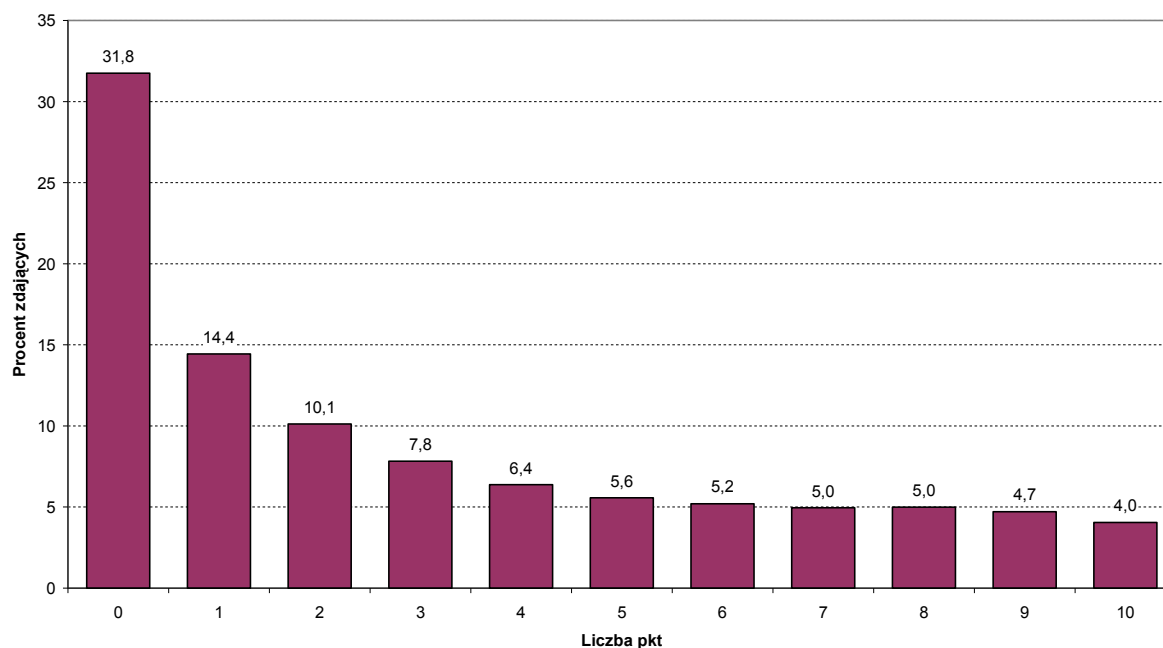
Wykres O. Rozkład punktów za zadania 1-2 (rozumienie ze słuchu) w arkuszu na poziomie rozszerzonym

W części rozumienie ze słuchu za pomocą dwóch zadań zamkniętych wielokrotnego wyboru oraz na dobieranie sprawdzano, w jakim stopniu gimnazjaliści spełnili wymagania szczegółowe określone w podstawie programowej w punkcie 2. Można być zadowolonym, że aż 20% zdających uzyskało maksymalną liczbę punktów, jednak w porównaniu z poziomem podstawowym dużo większy procent uczniów otrzymał poniżej połowy punktów.



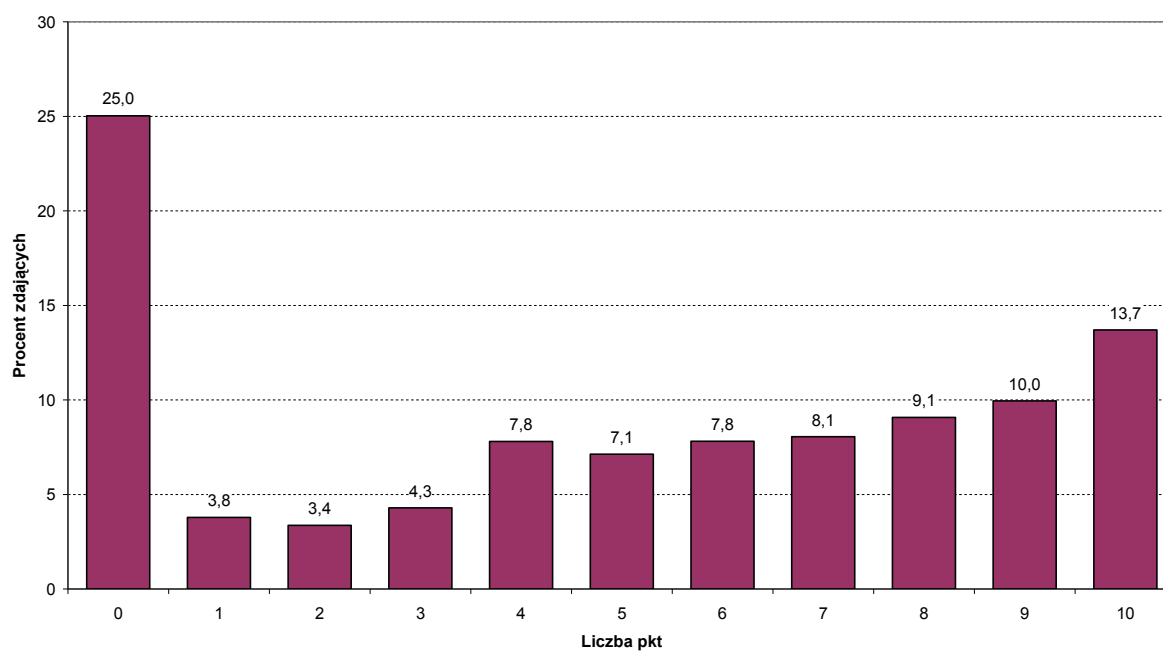
Wykres P. Rozkład punktów za zadania 3-5 (rozumienie tekstów pisanych) w arkuszu na poziomie rozszerzonym

Część arkusza na poziomie rozszerzonym sprawdzająca rozumienie tekstów pisanych zawierała trzy zadania zamknięte na dobieranie, badające stopień opanowania umiejętności określonych wymaganiami szczegółowymi w podstawie programowej w punkcie 3. Umiejętności w tej części arkusza zostały przez uczniów opanowane w stopniu niżej zadowalającym. Aż po około 12% zdających uzyskało tylko dwa i trzy punkty. A tylko nieco ponad 10% zdających otrzymało maksymalną liczbę punktów.



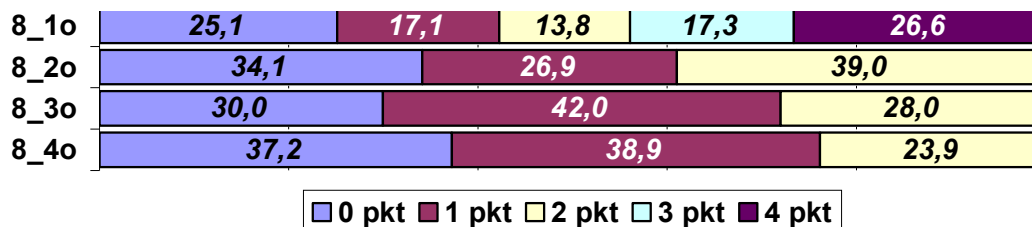
Wykres R. Rozkład punktów za zadania 6-7 (znajomość środków językowych) w arkuszu na poziomie rozszerzonym

Najbardziej opanowaną umiejętnością w arkuszu okazała się znajomość środków językowych. Uczniowie nieco lepiej radzili sobie z uzupełnianiem luk w tekście odpowiednimi formami wybranych wyrazów w zadaniu 6., które i tak okazało się dla tegorocznych gimnazjalistów zadaniem trudnym. Poważne trudności sprawiło uczniom stosowanie struktur gramatycznych, sprawdzane w zadaniu 7. Prawie 32% zdających otrzymało 0 punktów za te dwa zadania, a tylko 4% zdających wykonało je bez błędów.



Wykres S. Rozkład punktów za zadanie 8 (wypowiedź pisemna) w arkuszu na poziomie rozszerzonym

Część sprawdzająca umiejętność tworzenia krótkich wypowiedzi pisemnych zawierała jedno zadanie otwarte, w którym należało zredagować krótką (50-100 słów) wiadomość e-mail do kolegi/koleżanki z Anglii. Niepokoić powinien fakt, iż co czwarty gimnazjalista nie otrzymał punktów za to zadanie. Oznacza to, że 25% zdających nie potrafi zredagować dłuższej wypowiedzi pisemnej w sposób zrozumiały dla odbiorcy. Z drugiej strony 13,7% uczniów otrzymało za to zadanie maksymalną liczbę punktów.



Wykres T. Procentowy rozkład punktów uzyskanych za rozwiązanie zadania 8.

Ciekawych danych dostarcza nam wykres T. Punkt 8.1. przedstawia procentowy rozkład punktów w kryterium treści. Najwięcej uczniów dostało maksymalną liczbę 4 punktów (26,6%) i zero punktów (25,1%) . Punkt 8.2. obrazuje procentowy rozkład punktów w kryterium spójności i logiki wypowiedzi. Zdecydowana większość otrzymała w tym kryterium maksymalną liczbę punktów. Punkt 8.3. przedstawia procentowy rozkład punktów w kryterium zakresu środków językowych. Aż 42% gimnazjalistów otrzymało jeden punkt, czyli ich wypowiedzi zostały zakwalifikowane na poziom charakteryzujący się ograniczonym zakresem środków językowych, zdający używa głównie środki językowe o wysokim stopniu pospolitości. Punkt 8.4. obrazuje procentowy rozkład punktów w kryterium poprawności środków językowych. Tylko 23,9% uczniów otrzymała maksymalną liczbę punktów, czyli ich wypowiedź pozbawiona jest błędów lub błędy są nieliczne i nie zakłócają komunikacji. Natomiast wypowiedzi pozostałych gimnazjalistów charakteryzują się licznymi lub bardzo licznymi błędami w mniejszym lub większym stopniu zakłócającymi komunikację.

II. Wskazówki dla nauczycieli

Najwięcej problemów zdającym egzamin z języka angielskiego przysporzyła trzecia część arkusza – *znajomości środków językowych*. Wskaźnik łatwości dla zadania 7. wyniósł 0,27, a dla zadania 6. – 0,33. Przyjrzyjmy się tym zadaniom i przeanalizujemy najczęściej popełniane w nich błędy.

Zadanie 6. (0–5)

Przeczytaj tekst. Uzupełnij go, wpisując w każdą lukę (6.1.–6.5.) jeden wyraz z ramki

w odpowiedniej formie, tak aby powstał spójny i logiczny tekst. Wymagana jest pełna poprawność gramatyczna i ortograficzna wpisywanych wyrazów.

Uwaga! Jeden wyraz został podany dodatkowo i nie pasuje do żadnej luki.

| | | | | | |
|-------|----------|------|------|------|-------|
| write | interest | give | come | city | child |
|-------|----------|------|------|------|-------|

STRESSFUL HOLIDAYS

Last month my best friend, Andy, travelled to one of the most amazing **6.1.** _____ in the world – New York. He went there with his parents and two younger brothers. His mum and dad had planned the trip carefully. But nothing can ruin holidays more than trips with small **6.2.** _____. They were not **6.3.** _____ in any of the attractions and made a lot of noise. That's why Andy **6.4.** _____ back home tired and angry. To make matters worse, he is going to spend the weekend **6.5.** _____ an essay about his summer holidays for Miss Brown. She will accept nothing but an optimistic story. Life is cruel, isn't it?

Tabela 7. Przykłady poprawnych odpowiedzi oraz typowych błędów gimnazjalistów w zadaniu 6.

| Poprawne odpowiedzi | Najczęściej powtarzające się błędy |
|---------------------|--|
| Zadanie 6.1. | |
| cities | city (właściwie dobrany wyraz, ale bez zmiany na liczbę mnogą) citys / city's (niewłaściwie utworzona liczba mnoga) |
| Zadanie 6.2. | |
| children | child (właściwie dobrany wyraz, ale bez zmiany na liczbę mnogą) childs / childrens (niewłaściwie utworzona liczba mnoga) |
| Zadanie 6.3. | |
| interested | interest (właściwie dobrany wyraz, ale bez zmiany na przymiotnik) interesting (utworzony inny przymiotnik) |
| Zadanie 6.4. | |
| came | come (właściwie dobrany wyraz, ale bez zmiany na czas przeszły) coming / comes (utworzona niewłaściwa forma wyrazu) |
| Zadanie 6.5. | |
| writing | write (właściwie dobrany wyraz, ale bez utworzenia imiesłowu) writting (właściwa forma ale z błędem ortograficznym) written (utworzona niewłaściwa forma wyrazu) |

Najczęściej popełnianym błędem przez zdających w zadaniu 6 było wpisywanie właściwego wyrazu w lukę, ale bez zmiany jego formy. Inne powtarzające się problemy to brak umiejętności tworzenia liczby mnogiej zarówno regularnej jak i nieregularnej, nieznanostwo formy przeszłej czasowników, oraz brak umiejętności tworzenia przymiotników i imiesłowów. Dla wielu zdających problemem jest też określenie, jaka forma jest wymagana w danej luce. Zdający nie zauważali, na przykład, kontekstu dla czasu przeszłego i wpisywali czasownik w czasie teraźniejszym.

Przydatne wskazówki płynące z analizy wyników tego zadania to:

- informowanie uczniów, że w tym zadaniu nie wystarczy tylko wpisać odpowiedni wyraz w lukę, ale również należy zmienić jego formę;
- uczenie uczniów rozpoznawania kontekstu dla poszczególnych części mowy;
- ćwiczenie poprawności ortograficznej.

Zadanie 7. (0–5)

Uzupełnij zdania 7.1.–7.5., wykorzystując podane w nawiasach wyrazy w odpowiedniej formie. Nie należy zmieniać kolejności podanych wyrazów, trzeba natomiast – jeżeli jest to konieczne – dodać inne wyrazy, tak aby otrzymać logiczne i gramatycznie poprawne zdania. Wymagana jest pełna poprawność ortograficzna wpisywanych fragmentów. Uwaga! W każdą lukę możesz wpisać maksymalnie cztery wyrazy, wliczając w to wyrazy już podane.

7.1. What (you/wait) _____ for now?

Let's go!

7.2. It was cold and there (be/many/cloud) _____ in the sky.

7.3. All the houses in this district (be/design) _____ by the same architect.

7.4. Please take these tablets four (time/day) _____.

7.5. It is (difficult/decision) _____ I have ever taken.

Tabela 8. Przykłady poprawnych odpowiedzi oraz typowych błędów gimnazjalistów w zadaniu 7.

| Poprawne odpowiedzi | Najczęściej powtarzające się błędy |
|--|---|
| Zadanie 7.1. | |
| are you waiting / have you been waiting / will you be waiting | you wait you waiting do you wait do you waiting will you waiting |
| Zadanie 7.2. | |
| were many clouds / were not many clouds / were more clouds | is / are / be many clouds was many clouds were many cloud been many clouds |
| Zadanie 7.3. | |
| were / are designed / have been designed / will / must / should be designed / must / could/can't have been designed / are being designed | was design was designing are designer is designed was designer |

| Zadanie 7.4. | |
|--|--|
| times a day / times daily / times per day / times during the day / times in a/the day / times every / each day | time a day time's a day times in day |
| Zadanie 7.5. | |
| the most difficult decision / the least difficult decision | most difficult decision (brak „the”) a difficult decision |

Drugie zadanie otwarte polegało na ułożeniu zdań z wykorzystaniem podanych wyrazów. Niektóre zdania zawierały więcej niż jeden problem gramatyczny. Wpisane fragmenty musiały być całkowicie poprawne, by uczeń mógł uzyskać punkt. Nie były to skomplikowane konstrukcje gramatyczne, ale dostarczyły zdającym wielu problemów. Duża część z popełnionych błędów wynika z nastawienia uczniów bardziej na komunikację, niż na poprawność. Również nauczyciele nie zwracają często uwagi na błędy językowe pod warunkiem, że zachowana jest komunikacja. Idealne byłoby połączenie komunikacji z pełną poprawnością.

W celu zwiększenia efektywności przygotowania uczniów do rozwiązywania tego typu zadań proponujemy następujące kroki:

- wykorzystywanie w większym stopniu ćwiczeń gramatycznych łączących w sobie więcej niż jeden problem gramatyczny;
- uczenie krok po kroku analizy zadania, świadomego identyfikowania problemów gramatycznych, które w zdaniu występują i zastosowania odpowiednich reguł;
- wyrabianie nawyku samokorekty, czyli umiejętności poprawiania „drobnych” błędów ortograficznych i językowych.

Analiza wyników uzyskanych przez gimnazjalistów na tegorocznym egzaminie na poziomie rozszerzonym wskazuje, iż część arkusza sprawdzająca tworzenie krótkiego tekstu użytkowego była również jedną z najtrudniejszych dla uczniów. Spójrzmy więc też na to zadanie.

Zadanie 8. (0–10)

Zapisałeś/zapisałaś się do szkoły tańca. W e-mailu do kolegi/koleżanki z Anglii:

- **wyjaśnij, dlaczego wybrałeś/wybrałaś tę szkołę tańca**
- **opisz wygląd osoby, z którą tańczysz**
- **napisz, jaki problem pojawił się podczas pierwszych zajęć.**

Podpisz się jako XYZ.

***Rozwiń** swoją wypowiedź w każdym z trzech podpunktów, pamiętając, że długość e-maila powinna wynosić od 50 do 100 słów. Oceniana jest umiejętność pełnego przekazania informacji, spójność, bogactwo językowe oraz poprawność językowa.*

Tabela 10. przedstawia przykłady realizacji poszczególnych elementów treści wymaganych w poleceniu, które uczeń miał rozwinąć w swojej wypowiedzi. Są to często spotykane w tegorocznych pracach uczniowskich sposoby realizacji tych elementów, sklasyfikowane zgodnie z kryteriami oceny treści w trzech kategoriach. W podanych przykładach zostały zachowane popełnione przez uczniów błędy językowe i oryginalna pisownia.

Tabela 10. Przykłady realizacji elementów treści w zadaniu 8.

| Nie odniósł się | Odniósł się | Odniósł się i rozwinął |
|---|---|---|
| Element 1. (wyjaśnij, dlaczego wybrałeś/wybrałaś tę szkołę tańca) | | |
| <p>Brak wyjaśnienia, dlaczego zdający wybrał szkołę tańca lub przekazanie informacji innej niż zamierzona wskutek użycia niewłaściwego słownictwa.</p> <ul style="list-style-type: none"> • I saved to this school because she is good. • I wrote to this school. • I go to school dance because I like dancing. (Zdający pisze o szkolnej potańcówce a nie szkole tańca.) | <p>Uczeń nie rozwija podanego powodu.</p> <ul style="list-style-type: none"> • I going to this school becose I would like lern to hip-hop. • I choice this school because it very near my house. • I go this school because is very cool and I knne on. • I chose this school because I very like dance. | <p>Uczeń wymienia powód i opisuje go w sposób bardziej szczegółowy lub wymienia więcej niż jeden powód.</p> <ul style="list-style-type: none"> • I'm going to the dancing school. It is wery fantastic. The peoples there are wery friendly. • I signed in dancing school one month ago. I have chosen tango because it's so romantic and energetic. I'm ad-dicted to it. |
| Element 2. (opisz wygląd osoby, z którą tańczysz) | | |
| <p>Przekazanie informacji innej niż zamierzona wskutek użycia niewłaściwego słownictwa.</p> <ul style="list-style-type: none"> • She is long heir. • He's very tool. • He's height and strong. <p>Wypowiedź ucznia, w której użyte są przymiotniki określające charakter, usposobienie lub zachowanie osoby.</p> <ul style="list-style-type: none"> • She is hard-working. • He is nice. | <p>Uczeń opisuje tylko jeden aspekt używając jednego lub dwóch określeń.</p> <ul style="list-style-type: none"> • Her clothes is big. • I dance with Amy. We made a great coupe. She's so pretty and nice. She's extroverted and we spoke with each other about 3 hours after the first meeting. • My friend with dancing have blue eyes and short hear. | <p>Uczeń opisuje tylko jeden aspekt, ale w sposób bardziej szczegółowy, np. <i>Ma krótkie, czarne, kręcone włosy.</i> lub opisuje więcej niż jeden aspekt.</p> <ul style="list-style-type: none"> • I'm dancing with very kind and beautiful girl. She's blond, tall and intelligent. Usually she wear a red jeans. • My partner is big and wery nice. He have brown big eyes and dark hair. |
| Element 3. (napisz, jaki problem pojawił się podczas pierwszych zajęć) | | |
| <p>Brak opisu problemu lub przekazanie informacji innej niż zamierzona wskutek użycia niewłaściwego słownictwa.</p> <ul style="list-style-type: none"> • I had a problem. • I all time make something mistake. • My brother was ill. • On first lesson no problem. • On Monday I will have my first lesson. I hope there will be no problems. | <p>Uczeń opisuje problem, lecz nie rozwija wypowiedzi.</p> <ul style="list-style-type: none"> • In first lesson I lost my new shoe. • At first lesson I was been stressed. • When I go there first time I can't do something steps. • In first lesson I kick she. • It was no music. | <p>Uczeń wymienia jeden problem i opisuje go w sposób bardziej szczegółowy lub wymienia więcej niż jeden problem, ale żaden z nich nie musi być opisany bardziej szczegółowo.</p> <ul style="list-style-type: none"> • On the first lesson I wos breaking my leg. It was horri-ble! I was very scared and went to hospital. • First lesson been boring. We must writing "dancing rules". I felt bad because I don't like writing. |

Przeanalizujemy teraz kilka wypowiedzi zdających w całości.

Praca 1.

Dear Mark,
How are you? Sorry for not writing for so long. I'm going to a dance school. My dance partners have dark hair and blue eyes and are good dancers. On first lesson I learned step.

Uczeń posługuje się dość szerokim zakresem środków językowych i prawie nie popełnił błędów językowych, ale otrzymał za całą wypowiedź tylko jeden punkt. Ponieważ praca liczy 37 słów może być oceniana jedynie w kryterium treści. W pozostałych kryteriach otrzymuje 0 punktów. W kryterium treści uczeń pisze, że zapisał się do szkoły tańca, ale nie wyjaśnia dlaczego, opisuje osoby z którymi tańczy w sposób bardziej rozwinięty oraz pisze, że na pierwszej lekcji nauczył się kroku. Nie informuje jednak, czy był jakikolwiek problem. Tak więc odniósł się i rozwinął tylko jedną „kropkę”. Za treść dostaje więc jeden punkt.

Wnioski dla zdających są dość oczywiste. Przede wszystkim należy uważnie przeczytać polecenie i odnieść się do każdej kropki. Należy również pamiętać o wypełnieniu co najmniej dwóch trzecich miejsca przeznaczonego do napisania wypowiedzi w zadaniu 8. Nauczyciele powinni zwrócić uwagę uczniom, iż ich praca musi liczyć powyżej 40 słów, aby mogła być oceniana w kryteriach spójności i logiki, zakresu środków językowych i poprawności środków językowych.

Praca 2.

Dear Piotrek,
I'm writing to you to tell you about my new school of dance „Dance Central”. I have chosen this school because it is not expensive.
The girl which I'm dancing is Ola. She is very tall and she can dance very well.
On first training I have an accident.
Greetings from „Dance Central”
XYZ

Ta praca ma wymaganą długość (55 słów) i na pierwszy rzut oka wydaje się dość dobra. Brak w niej zaburzeń w spójności i logice, zakres środków językowych i ich poprawność jest na średnim poziomie. Jednak uczeń uzyskał za nią tylko cztery punkty na 10 możliwych.

Zobaczmy więc, co miało wpływ na taki wynik. W kryterium treści uczeń odniósł się do wszystkich podpunktów z polecenia. Niestety żadnego z nich nie rozwinął. Zgodnie z kryteriami dostaje więc tylko jeden punkt za treść. W takim przypadku egzaminator może przyznać maksymalnie po jednym punkcie w pozostałych trzech kryteriach.

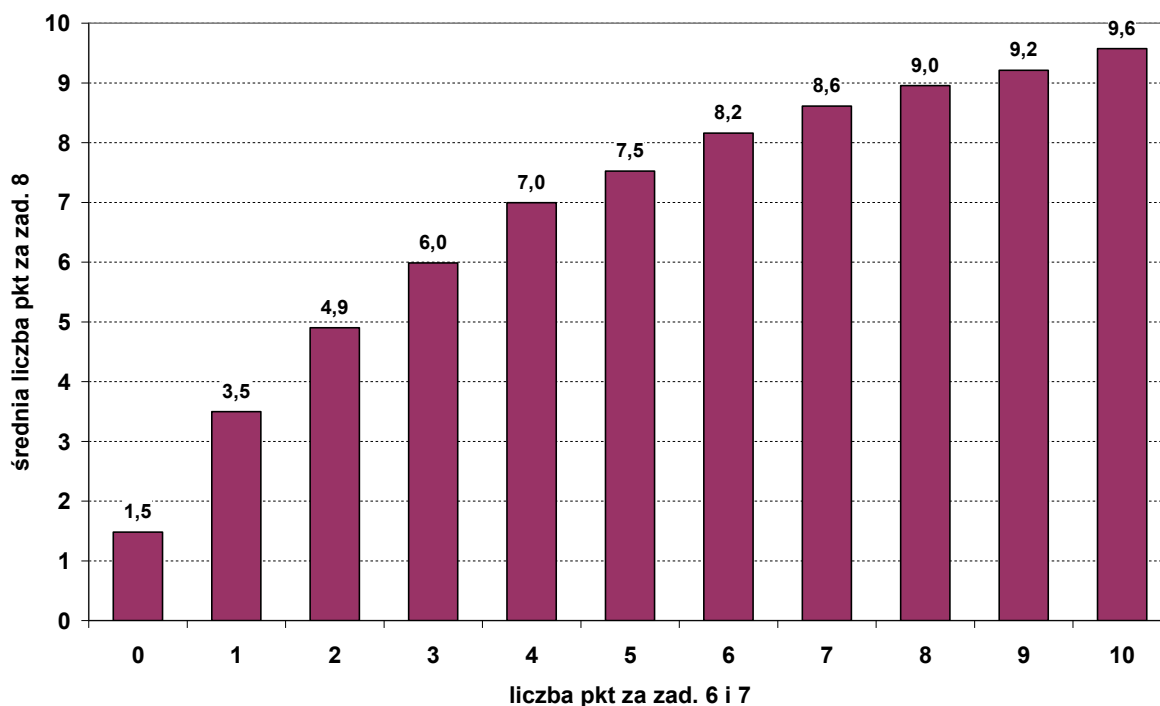
Nauczyciele pracujący z uczniami, którzy przygotowują się do egzaminu powinni zwrócić szczególną uwagę na umiejętność rozwijania wypowiedzi. Najprostszą wskazówką jest nauczenie uczniów „liczenia do dwóch.” Każdy uczeń odnosząc się do „kropki” powinien świadomie liczyć „odniesienia” i wiedzieć, że ma ich być co najmniej dwa. Na przykład: I have chosen this school because **it is not expensive** (jeden) and **it has good teachers** (dwa). She is **very tall** (jeden) and has **beautiful eyes** (dwa). Należy przy tym pamiętać, że „odniesienia” muszą dotyczyć różnych aspektów danej kropki. Innym sposobem rozwijania wypowiedzi jest stawianie dodatkowych pytań, takich jak *gdzie, co robisz/aś*. Na przykład uczeń napisał jedynie „**I had an accident.**” i nie wie jak rozwinąć tę informację. Nauczmy go stawiać dodatkowe pytania *Co wtedy zrobiłeś? / Co się stało później?* Pamiętając o tych pytaniach, uczeń bez problemów powinien rozwinąć swoją odpowiedź. „**When I was dancing with Ola, I had an accident. I broke my leg and went to hospital.**”

Praca 3.

Hello Emma,
 How are you? I never believe. I'm qualification at dance school. It school very interesting because I how long interesting is dance. I'm dancing with John. He is told. He have brown hear and blue ice and he hard-working. It is first lesson I didn't T-shirt at home.
 See you on Monday.
 XYZ

Pomimo napisania 55 słów zdający otrzymał 0 punktów za swoją wypowiedź. Zdający próbował odnieść się do każdej „kropki”, ale jego zdania w kluczowych fragmentach są niekomunikatywne. Brak komunikatywności wynika zarówno z błędów gramatycznych (zdający ma duże problemy ze zbudowaniem zrozumiałego zdania) jak i leksykalnych (pomylenie słów tall i told, hair i hear, oraz eyes i ice w znaczącym stopniu zakłóca komunikację). Jeśli uczeń nie otrzyma punktów za treść to również nie może otrzymać punktów w pozostałych kryteriach. Jest to przykład pracy, która pokazuje, jak ważne jest opanowanie struktur gramatyczno-leksykalnych w skutecznej komunikacji.

Poniższy wykres pokazuje nam zależność pomiędzy poziomem wykonania zadań leksykalno-gramatycznych (zadania 6 i 7) a ilością punktów za wypowiedź pisemną (zadanie 8). Patrząc na wykres nie sposób nie zauważyć, że zdający, którzy nie potrafili rozwiązać zadań sprawdzających znajomość gramatyki i leksyki również otrzymali bardzo mało punktów za wypowiedź pisemną. Wniosek jest dość oczywisty, zarówno dla nauczycieli jak i uczniów. Bez znajomości gramatyki i leksyki nie możemy skutecznie się komunikować.



Wykres U. Zależność pomiędzy poziomem wykonania zdań 6 i 7 a średnią liczbą punktów za zadanie 8.

Praca 4.

Hi Max!

I'm writing to tell you about my dance classes. I choosed "Big Dance School" because it's professional and really nice. The teacher in this school is young, but he knows a lot about dancing. I'm dancing with Adam. He is tall and slim. He has got brown eyes, dark hair and awesome smile. I went to the dance school first time on Monday last week. I had a big problem, because I forgot my shoes. Fortunately, my teacher helped me. He gave me new shoes.

Write back soon.

Love,

XYZ

Wypowiedź ta została oceniona na maksymalną ilość punktów. Jeśli chodzi o treść, to widzimy jak ładnie zdający rozwija każdą „kropkę” z polecenia. Z listu dowiadujemy się, że zdający wybrał szkołę, ponieważ jest profesjonalna i nauczyciel, pomimo swojego młodego wieku, ma dużą wiedzę. Zdający szczegółowo opisuje wygląd osoby, z którą tańczy oraz przedstawia problem, który pojawił się na pierwszych zajęciach i informuje, jak został on rozwiązany. W pozostałych kryteriach również zdający otrzymuje maksymalną liczbę punktów. Wypowiedź jest w całości spójna i logiczna zarówno na poziomie poszczególnych zdań jak i całego tekstu. Zakres środków językowych jest zadawalający. Oprócz środków językowych o wysokim stopniu pospolitości (np. nice, tall, big) w wypowiedzi występuje kilka precyzyjnych sformułowań (np. dance classes, professional, slim, fortunately, poprawnie zastosowane czasy gramatyczne Present Continuous i Past Simple). Jeśli chodzi o poprawność środków językowych to w tekście występują nieliczne błędy językowe nie zakłócające komunikacji.

Mamy nadzieję, że uczniowie przystępujący w kolejnych latach do egzaminu gimnazjalnego będą uzyskiwali coraz lepsze wyniki a uwagi zawarte w tym opracowaniu przyczynią się do ich sukcesów.