



**Egzamin gimnazjalny
w województwie dolnośląskim i opolskim
w 2004 roku**

RAPORT

Przygotował zespół pracowników Okręgowej Komisji Egzaminacyjnej we Wrocławiu w składzie:

Bogumiła Frąszczak, Stanisław Jakubowicz, Barbara Josiak, Barbara Laska, Jakub Lis,
Anna Pacholska, Henryk Puchała

Koordinator

Barbara Josiak

Spis treści

Wstęp	4
I. Organizacja i przebieg egzaminu gimnazjalnego w 2004 r.	5
II. Ewaluacja przebiegu egzaminu gimnazjalnego w 2004 r.	7
1. Podsumowanie analizy statystycznej kart odpowiedzi	7
2. Podsumowanie analizy protokołów zbiorczych przebiegu egzaminu gimnazjalnego	10
3. Uwagi zawarte w protokołach egzaminatorów zewnętrznych	11
4. Wnioski	11
III. Wyniki egzaminu gimnazjalnego	13
1. Część humanistyczna w 2004 r.	13
2. Część matematyczno-przyrodnicza w 2004 r.	23
3. Egzamin gimnazjalny w latach 2002-2004	33
IV. Praca z egzaminatorami nad osiągnięciem porównywalności oceniania	40

Wstęp

Przekazujemy Państwu RAPORT *Egzamin gimnazjalny w województwie dolnośląskim i opolskim w 2004 roku*. Stanowi on rozwinięcie i dopełnienie przekazanej szkołom w maju I części raportu, zawierającej materiały umożliwiające przeprowadzenie jeszcze przed zakończeniem roku szkolnego szczegółowej analizy wyników tegorocznego egzaminu – w odniesieniu do uczniów, zespołów klasowych i całej szkoły – oraz sformułowanie wynikających z tej analizy wniosków do pracy rady pedagogicznej w roku szkolnym 2004/2005.

Niniejsze opracowanie pozwoli na konfrontację wyników własnych z osiągnięciami uczniów i szkół w całym okręgu egzaminacyjnym w ujęciu statystycznym i jakościowym. Przedstawiono w nim osiągnięcia wszystkich grup uczniów we wszystkich badanych egzaminem obszarach umiejętności.

Raport zawiera też opis organizacji i przebiegu egzaminu w roku 2004 na terenie działania Okręgowej Komisji Egzaminacyjnej we Wrocławiu oraz wnioski wynikające z doświadczeń tego egzaminu. Całość zamyka rozdział opisujący stosowane przez OKE formy komunikowania wyników egzaminu gimnazjalnego i ich znaczenie dla szkoły.

* * *

Po dwóch latach doświadczeń przekazujemy do szkół tekst RAPORTU bez komentowania go na spotkaniach szkoleniowych. Jesteśmy przekonani, że Państwo Dyrektorzy i rady pedagogiczne są dostatecznie przygotowane do samodzielnej refleksji i formułowania ważnych dla własnej pracy wniosków. Czekamy na Państwa opinie o zawartych w raporcie materiałach i komentarze na temat ich przydatności i możliwości wykorzystywania w praktyce szkolnej.

* * *

Za bardzo dobrą współpracę w roku szkolnym 2003/2004 dziękujemy serdecznie:

- Przewodniczącym i Członkom szkolnych zespołów egzaminacyjnych,
- Przewodniczącym i Członkom zespołów egzaminatorów zewnętrznych,
- Kuratorom i Wizytatorom Kuratoriów Oświaty we Wrocławiu i Opolu.

I. Organizacja i przebieg egzaminu gimnazjalnego w 2004 r.

Na terenie działania Okręgowej Komisji Egzaminacyjnej we Wrocławiu do egzaminu gimnazjalnego w dniach 5 i 6 maja 2004 r. przystąpiło **54,3** tys. uczniów klas trzecich gimnazjów (w województwie dolnośląskim 39,5 tys., w województwie opolskim 14,8 tys.).

Liczbę prac egzaminacyjnych według rodzaju arkuszy przedstawia zestawienie:

	Część humanistyczna	Część matematyczno-przyrodnicza
Ogółem	53,7 tys.	53,7 tys.
<i>w tym zestawy:</i>		
standardowe (A1)	52,6 tys.	52,5 tys.
uczniów upośledzonych umysłowo w stopniu lekkim (A8)	922	921
uczniów niesłyszących lub słabo słyszających (A7)	68	68
uczniów słabo widzących 16 pkt (A4)	28	27
uczniów słabo widzących 24 pkt (A5)	19	19
uczniów niewidomych (A6)	2	2

Decyzją dyrektora Okręgowej Komisji Egzaminacyjnej we Wrocławiu **70** uczniów zostało zwolnionych z obowiązku przystąpienia do egzaminu ze względu na stan zdrowia. Z egzaminu zostali zwolnieni również laureaci wojewódzkich konkursów przedmiotowych: w części humanistycznej – **97** osób (84 w woj. dolnośląskim i 13 w woj. opolskim), w części matematyczno-przyrodniczej – **120** osób (95 w woj. dolnośląskim i 25 w woj. opolskim).

Egzaminy gimnazjalne przeprowadzono w **603** szkołach (w woj. dolnośląskim w 443 w woj. opolskim w 160). Za ich prawidłową organizację i przebieg odpowiadali powołani przez dyrektora OKE przewodniczący szkolnych zespołów egzaminacyjnych.

129 uczniów przystąpiło do części humanistycznej egzaminu gimnazjalnego w terminie dodatkowym – 15 czerwca 2004 r. a **281** uczniów do części matematyczno-przyrodniczej egzaminu – 16 czerwca 2004 r. Byli to uczniowie, którzy z przyczyn zdrowotnych bądź losowych nie przystąpili do egzaminu w maju oraz ci, którym unieważniono wyniki egzaminu w I terminie.

W kwietniu i maju 2004 r. OKE przeprowadziła szkolenia dla przewodniczących zespołów egzaminatorów dla każdej części egzaminu. Przewodniczący otrzymali wszelkie materiały niezbędne do prawidłowego przygotowania i przeprowadzenia egzaminów gimnazjalnych, w tym procedury, instrukcje, harmonogram prac.

Obserwację przebiegu egzaminu gimnazjalnego w szkołach przeprowadzało łącznie **1950** upoważnionych przez dyrektora OKE pracowników kuratoriów, samorządów lokalnych, ośrodków metodycznych i pracowników OKE oraz ekspertów powołanych spośród nauczycieli i pracowników poradni psychologiczno-pedagogicznych.

Bezpośrednio po egzaminie uruchomiono w okręgu **17** punktów odbioru materiałów egzamina-

cyjnych ze szkół (12 w woj. dolnośląskim i 5 w woj. opolskim). W wyznaczonych placówkach prace uczniów i dokumentację egzaminu przyjmowali od przewodniczących szkolnych zespołów egzaminacyjnych pracownicy OKE i upoważnieni wizytatorzy.

Sprawdzanie prac egzaminacyjnych odbywało się w **18** ośrodkach oceniania (13 w woj. dolnośląskim i 5 w woj. opolskim). Pracowało w nich **1160** zewnętrznych egzaminatorów (826 z woj. dolnośląskiego i 334 z woj. opolskiego), którzy po odpowiednim przeszkoleniu sprawdzali prace uczniów zgodnie z obowiązującymi w całym kraju kryteriami i schematami punktowania zadań. Egzaminatorzy pracowali w **63** zespołach. Ich praca podlegała weryfikacji pod względem poprawności punktowania zadań i nanoszenia wyników na kartę odpowiedzi.

Karty odpowiedzi uczniów z naniesionymi na nie przez egzaminatorów punktami za zadania otwarte czytywano i weryfikowano elektronicznie w OKE. Uzyskane pliki wyników zostały wprowadzone do bazy danych i połączone z danymi osobowymi uczniów.

Wstępne wyniki (I część Raportu) egzaminów gimnazjalnych przekazano do szkół 8 czerwca 2004 r. Wydruki zawierały:

- zbiorcze wyniki okręgu w zakresie badanych obszarów wiedzy i umiejętności w rozbiciu na:
 - duże, średnie, małe miasta, wieś,
 - szkoły publiczne i niepubliczne,
- indywidualne wyniki uczniów:
 - punkty za każde zadanie egzaminacyjne i każde kryterium,
- średnie wyniki oddziału, szkoły, gminy i województwa,
- łatwości zadań w poszczególnych oddziałach,
- materiały do analizy wyników uczniów w szkole – opisy i kartoteki zestawów egzaminacyjnych,
- pismo z prośbą o zgłaszanie do Okręgowej Komisji Egzaminacyjnej wszelkich dostrzeżonych nieprawidłowości (dane uczniów, sumowanie punktów).

Na internetowej stronie OKE umieszczono schematy punktowania zadań.

W dniu 8 czerwca zorganizowano punkty odbioru wyników i przekazu informacji telefonicznej.

Ustalono terminy i procedury wglądu uczniów i ich rodziców do prac egzaminacyjnych. Ogółem w okresie od 11 czerwca do 13 czerwca br. udostępniono 1075 prac. Rodzice i uczniowie mieli możliwość wystąpienia o ponowne sprawdzenie prac. Sprawdzono ponownie 505 prac.

Pakiety imiennych zaświadczeń o wynikach egzaminu gimnazjalnego uczniów przekazano szkołom 18 czerwca.

II. Ewaluacja przebiegu egzaminu gimnazjalnego w 2004 r.

Do opracowania ewaluacji (podobnie jak w roku 2003) wykorzystano trzy źródła informacji:

1. 987 kart odpowiedzi z części humanistycznej i 963 z części matematyczno-przyrodniczej egzaminu gimnazjalnego przekazanych do Okręgowej Komisji Egzaminacyjnej przez obserwatorów/ekspertów zewnętrznych
2. 603 zbiorcze protokoły ze szkół przeprowadzających egzamin w części humanistycznej i matematyczno-przyrodniczej.
3. Protokoły, uwagi i spostrzeżenia egzaminatorów zewnętrznych części humanistycznej (660 osób) i matematyczno-przyrodniczej (500 osób).

1. Podsumowanie analizy statystycznej kart odpowiedzi obserwatorów

Egzamin gimnazjalny w 2004 roku odbył się w 603 szkołach (w 443 w województwie dolnośląskim, w 160 w województwie opolskim). Egzamin w części humanistycznej obserwowało 987 obserwatorów/ekspertów, matematyczno-przyrodniczej – 963.

Pozyskiwanie obserwatorów/ekspertów przebiegało podobnie jak w latach poprzednich. Ich udział przedstawia się następująco:

	Część humanistyczna	Część matematyczno-przyrodnicza
Obserwatorzy ogółem w OKE	987	963
<i>w tym:</i>		
w województwie dolnośląskim	747	716
w województwie opolskim	240	247
<i>w tym:</i>		
w szkołach w dużych miastach (pow. 100 tys. mieszk.)	279	256
w szkołach pozostałych	708	707

Arkusze obserwacji opracowany został przez pracowników Okręgowej Komisji Egzaminacyjnej we Wrocławiu. Jako bazę wykorzystano ankietę, którą zastosowano na egzaminach w roku szkolnym 2002/2003.

Wprowadzone w niej zmiany polegały na zmniejszeniu liczby pytań, uproszczeniu ich konstrukcji, wyeliminowaniu wieloznacznych sformułowań i tych pytań, na które wielu respondentów nie dostarczało poprzednio odpowiedzi.

Arkusze obserwacji zawiera następujące rodzaje i liczbę pytań:

- 7 prostych pytań zamkniętych, wymagających od respondenta zaznaczenia jednej z proponowanych odpowiedzi,
- 7 rozbudowanych pytań zamkniętych, które zawierały od 2 do 10 obserwowanych czynności. Od respondenta oczekiwano odpowiedzi na każdą czynność wymienioną w ankiecie.

Każdy respondent mógł dostarczyć 41 szczegółowych informacji o różnych, kolejnych etapach

przygotowania i przeprowadzenia egzaminów w danej szkole/sali egzaminacyjnej.

W ponad 80% szkół egzamin obserwowany był przez co najmniej jednego obserwatora lub eksperta. Ich liczba wahała się od 1 do 5 w największych gimnazjach w okręgu.

Ogólnie w okręgu egzaminacyjnym prawie w co drugiej sali (w której odbywał się egzamin) był obecny przedstawiciel Okręgowej Komisji Egzaminacyjnej. Obserwatorzy / eksperci przez cały czas trwania egzaminu towarzyszyli zdającym w jednej wybranej sali.

Obserwacją/kontrolą objęto cały proces przeprowadzenia egzaminu:

- zabezpieczenie materiałów egzaminacyjnych,
- rozdział zestawów egzaminacyjnych do sal,
- przebieg egzaminu,
- odbieranie i porządkowanie materiałów egzaminacyjnych przez zespół nadzorujący po zakończeniu pracy uczniów,
- rozliczenie zespołu nadzorującego (lub zespołów nadzorujących) przez przewodniczącego szkolnego zespołu egzaminacyjnego (PSZE) z dokumentacji egzaminacyjnej,
- przygotowanie materiałów egzaminacyjnych do przekazania ich do Okręgowej Komisji Egzaminacyjnej we Wrocławiu.

Przeprowadzając analizę wyników obserwacji, nie warstwowano odpowiedzi na te, które pochodzą od obserwatorów, i te, których dostarczyli eksperci. W dalszej części opracowania używa się pojęć respondent lub obserwator, zarówno dla osób delegowanych do obserwacji egzaminu jako „obserwator” jak i „ekspert”.

Obserwację egzaminów przeprowadzono w 987 salach na egzaminie w części humanistycznej (co stanowi 45% ogółu sal) i w 963 salach na egzaminie w części matematyczno-przyrodniczej (co stanowi 44% sal).

Wyniki analizy przedstawiają dane z 81% szkół w części humanistycznej i 79% szkół w części matematyczno-przyrodniczej egzaminu.

Praca obserwatorów polegała na obserwacji kolejnych etapów prowadzenia egzaminu i dokonywania oceny jego zgodności z procedurami Centralnej Komisji Egzaminacyjnej (CKE) i instrukcjami Okręgowej Komisji Egzaminacyjnej we Wrocławiu (OKE).

Respondenci otrzymali stosowne materiały informacyjne oraz arkusz obserwacji i kartę odpowiedzi, na którą nanosili swoje spostrzeżenia.

Przygotowanie szkoły do przeprowadzenia egzaminu

- Szkoły były dobrze przygotowane do przeprowadzenia egzaminu. Tylko 3% obserwatorów wskazało niewielkie uchybienia. Miały one miejsce głównie w szkołach zlokalizowanych w miejscowościach poniżej 100 tys. mieszkańców.
- Uczniom ze stwierdzonymi dysfunkcjami stworzono odpowiednie warunki do pracy (tak twierdzili obserwatorzy z 79% sal na egzaminie w części humanistycznej i 76% sal na egzaminie w części matematyczno-przyrodniczej). 20% obserwatorów wykazało, że w salach, w których obserwowali egzamin, nie było uczniów, którym należało przygotować szczególne warunki. Ogółem w 6 salach (w obu częściach egzaminu) nie zostały uwzględnione potrzeby zdających.

- Przestrzegano zasady, że w zespołach nadzorujących egzamin nie ma specjalistów z przedmiotów wchodzących w skład danej części egzaminu. Warunku tego nie spełniono w 7 salach na egzaminie w części humanistycznej i w 2 salach na egzaminie w części matematyczno-przyrodniczej.
- Prawie we wszystkich salach egzaminacyjnych jednym z członków zespołu nadzorującego był nauczyciel z innej szkoły. Zasady tej nie przestrzegano w 29 salach (w części humanistycznej w 14, w części matematyczno-przyrodniczej w 15). Problem łącznie dotyczy 24 szkół (5%), w tym 5 w obu częściach egzaminu.
- Przeważająca większość respondentów stwierdziła, że rozmieszczenie stołów w salach zapewniało samodzielną pracę uczniów. 4 osoby miały zastrzeżenia na egzaminie w części humanistycznej i 5 osób na egzaminie w części matematyczno-przyrodniczej.
- Rozmieszczenie stołów i oświetlenie w salach dawało możliwość dobrej obserwacji zdających.
- Odbiór materiałów egzaminacyjnych i ich zabezpieczenie były wystarczające i zgodne z instrukcjami Okręgowej Komisji Egzaminacyjnej. Nie podano żadnego przypadku uchybienia obowiązującym procedurom w tym zakresie.

Spóźnienia uczniów na egzamin

Uczniowie, którzy spóźnili się na egzamin (z 56 sal na egzaminie w części humanistycznej i z 52 sal na egzaminie w części matematyczno-przyrodniczej) zostali, poza jednym przypadkiem, dopuszczeni do pracy.

Materiały egzaminacyjne i ich dystrybucja w szkole

Nie wszystkie szkoły otrzymały kompletny zestaw materiałów egzaminacyjnych (w 11 szkołach odnotowano pewne braki). Były one jednak nieliczne i dotyczyły w szczególności zestawów z nieczytelnym tekstem, pustymi stronami lub innymi usterkami technicznymi, a także dostarczenia odpowiedniej ilości egzemplarzy. Sprawdzanie nienaruszalności paczek, ich otwieranie, rozdzielanie zestawów egzaminacyjnych oraz ich transport do sal odbywały się zgodnie z ustalonymi procedurami.

Przygotowanie uczniów do podjęcia pracy

Na ogół zdający byli przygotowani do zakodowania zestawu egzaminacyjnego i karty odpowiedzi. Pytania uczniów z tego zakresu stawiane na egzaminie w części humanistycznej (w 13,2% sal), zaowocowały ich spadkiem na egzaminie w części matematyczno-przyrodniczej do około 4% sal.

Były one jednak nieliczne i dotyczyły w szczególności usterek technicznych.

Czas pracy zdających

W przeważającej liczbie sal (85%) egzamin rozpoczęto punktualnie. Przed terminem rozpoczęto pracę w 34 salach w pierwszym dniu egzaminu i w 65 salach w drugim dniu. Częściej występowały opóźnienia w rozpoczynaniu pracy; w pierwszym dniu zgłoszono takie przypadki w 119, w drugim dniu w 45 salach.

Prawie w połowie sal uczniowie skończyli pracę przed wyznaczonym czasem. Dotyczy to obu

części egzaminu. W około 30% sal żaden uczeń nie oddał zestawu egzaminacyjnego przed jego upływem. W pozostałych - nieliczni zdający kończyli pracę wcześniej.

Generalnie, więcej czasu potrzebowali uczniowie na egzaminie w części humanistycznej.

Udzielanie wyjaśnień dotyczących treści zadań

Wśród odpowiedzi członków zespołu nadzorującego na pytania uczniów, w 14 salach na egzaminie w części humanistycznej i 5 salach na egzaminie w części matematyczno-przyrodniczej zdarzyły się takie, które dotyczyły treści zadań.

Zachowania zdających w czasie trwania egzaminu

Nieliczne naganne zachowanie, jakie zaobserwowano na obydwu częściach egzaminu, to:

- głośnie rozmowy (w 7 salach),
- przekazywanie sobie notatek (w 3 salach) na egzaminie w części matematyczno-przyrodniczej,
- słowne przekazywanie informacji (w 16 salach na egzaminie w części humanistycznej i w 25 salach na egzaminie w części matematyczno-przyrodniczej),
- czytanie prac kolegów (w 4 salach na części matematyczno-przyrodniczej),
- korzystanie z niedozwolonych przyborów (w 2 salach – na części matematyczno-przyrodniczej egzaminu),
- w jednym przypadku zasygnalizowano próby kontaktowania się z osobami nieupoważnionymi poza salą egzaminacyjną,

Egzamin w części humanistycznej dostarczał mniej pokus do wykonywania czynności niedozwolonych.

Praca zespołu nadzorującego po ogłoszeniu rozpoczęcia pracy

W trakcie trwania egzaminu miały miejsce następujące, nieliczne czynności nie związane z obserwacją zdających:

- prowadzenie rozmów, uzupełnianie dokumentacji, wypełnianie dokumentacji (3,4%),
- zaglądnienie do zestawów uczniów przy ich stolikach (w 5 salach),
- prowadzenie rozmów ze zdającymi przy ich stolikach (w 6 salach),
- rozpakowanie zapasowych zestawów egzaminacyjnych w celu poznania treści zadań (w 14 salach na egzaminie w części humanistycznej)!

Praca zespołu nadzorującego i przewodniczącego szkolnego zespołu egzaminacyjnego po odebraniu zestawów egzaminacyjnych

Prace zespołu nadzorującego i szkolnego zespołu egzaminacyjnego dotyczące porządkowania materiałów egzaminacyjnych i wypełniania stosownych dokumentów zostały wysoko ocenione przez obserwatorów.

2. Podsumowanie analizy protokołów zbiorczych przebiegu egzaminu gimnazjalnego

1. Przewodniczący szkolnych zespołów egzaminacyjnych i zespołów nadzorujących w większości

poradzili sobie z tzw. bezpiecznymi kopertami.

2. Rośnie liczba nauczycieli wspomagających (czytających zadania egzaminacyjne uczniom) i szkół, w których w tym celu korzysta się z zapasowych arkuszy. Dotyczy to około 150 nauczycieli w 118 szkołach (tj. 20% ogółu gimnazjów w okręgu (w roku 2003 dotyczyło to 15% szkół). Niepokojące są przykłady odczytywania dwóch różnych arkuszy egzaminacyjnych (np. A1 i A7) w jednej sali egzaminacyjnej. Naruszenie procedury jest tu zasadnicze.
3. Zwiększa się liczba uczniów ze specyficznymi trudnościami (dyslektyków), którzy sami wypełniają karty odpowiedzi (także w protokołach egzaminatorów odnotowano dziesiątki takich przykładów).
4. Podobnie jak w roku ubiegłym wielu zdających odrywało karty odpowiedzi od zestawu – częściej w pierwszym dniu egzaminu. W kilkunastu przypadkach dotyczy to w jednej sali „sąsiadujących” kodów, np. C05, C06, C11, C12, itp.
5. Zmniejszyła się radykalnie ilość protokołów bez podpisów członków szkolnego zespołu egzaminacyjnego, bez pieczętek i sporządzonych na niewłaściwych drukach.

3. Uwagi zawarte w protokołach egzaminatorów zewnętrznych

1. Egzaminatorzy stwierdzili, że w 19 szkołach uczniowie nie rozwiązywali zadań samodzielnie w części matematyczno-przyrodniczej. Dyrektor Okręgowej Komisji Egzaminacyjnej, po przeprowadzeniu postępowania wyjaśniającego, unieważnił egzamin 25 zdającym w części humanistycznej i 190 w części matematyczno-przyrodniczej.
2. Niestety, podobnie jak w roku ubiegłym - wielu gimnazjalistów nie potraktowało instrukcji egzaminacyjnej dosłownie. Oderwane karty odpowiedzi (w niektórych szkołach zjawisko to dotyczy wielu uczniów) niebieski kolor długopisu, zaznaczanie odpowiedzi „X” to najczęstsze uchybienia.
3. Zmniejszyła się liczba uczniów piszących ołówkiem (zarówno w części humanistycznej jak i matematyczno-przyrodniczej).

Zespoły nadzorujące niestety nie ustrzegły się działań niezgodnych z procedurą egzaminacyjną, co znalazło swój wyraz, między innymi, w:

- braku przeniesienia kodu ucznia na matrycę znaków. Egzaminatorzy stwierdzili takie przypadki w 63 szkołach (10,5% ogółu szkół) i dotyczyły one przeszło 2200 arkuszy. Nastąpiło w tym zakresie pogorszenie w stosunku do roku ubiegłego;
UWAGA! W statystyce uwzględniono te sale egzaminacyjne, w których członkowie zespołów nadzorujących nie przenieśli kodu minimum 6 uczniom (zdającym).
- popełnieniu licznych błędów merytorycznych lub technicznych w przenoszeniu kodu ucznia na matrycę znaków (niewłaściwe pola, stosowanie „X”, niebieski długopis, stosowanie korektora);
- dopuszczeniu do niesamodzielnej pracy uczniów.

4. Wnioski

1. Spostrzeżenia obserwatorów i ekspertów, uwagi egzaminatorów, dokumentacja egzaminacyjna, podobnie jak w roku ubiegłym, wskazują na bardzo dobre przygotowanie i sprawne prze-

prorowadzenie egzaminu gimnazjalnego w zdecydowanej większości szkół. Gratulacje i podziękowania należą się Przewodniczącym i Członkom szkolnych zespołów egzaminacyjnych, którzy potrafili się uporać ze wszystkimi problemami organizacyjnymi i przeprowadzili egzamin bardzo rzetelnie.

2. W niektórych szkołach Przewodniczący szkolnego zespołu egzaminacyjnego winni bardziej starannie przygotować zespoły nadzorujące do wykonania zadań. W szczególności:
 - ustalić składy zespołów zgodnie z obowiązującym prawem (nauczyciel z zewnątrz),
 - przeszkolić członków zespołów w zakresie stosowania procedur i instrukcji egzaminacyjnych,
 - egzekwować rzetelne i odpowiedzialne wykonywanie wszystkich czynności związanych z przeprowadzeniem egzaminu w sali i wypełnieniem dokumentacji egzaminacyjnej.

III. Wyniki egzaminu gimnazjalnego

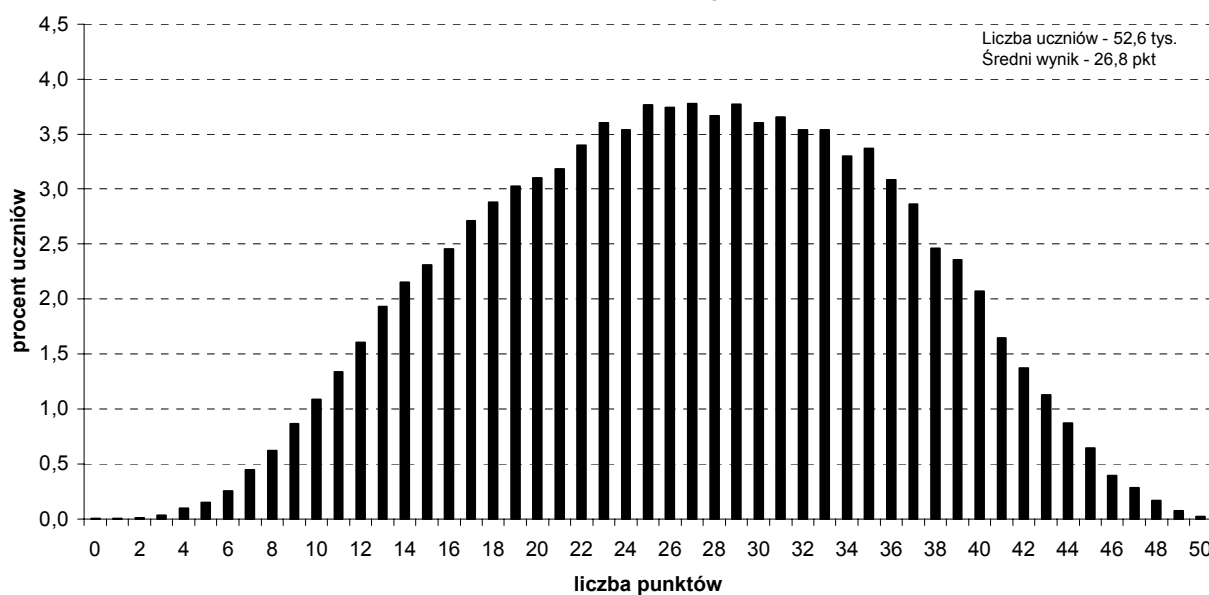
1. Część humanistyczna w 2004 r.

Rozkład wyników dla wybranych warstw szkół

Na kolejnych wykresach przedstawiono procentowe rozkłady wyników części humanistycznej egzaminu gimnazjalnego w 2004 r. (za arkusz standardowy A1) dla wybranych warstw szkół w okręgu (łącznie dla województw: dolnośląskiego i opolskiego).

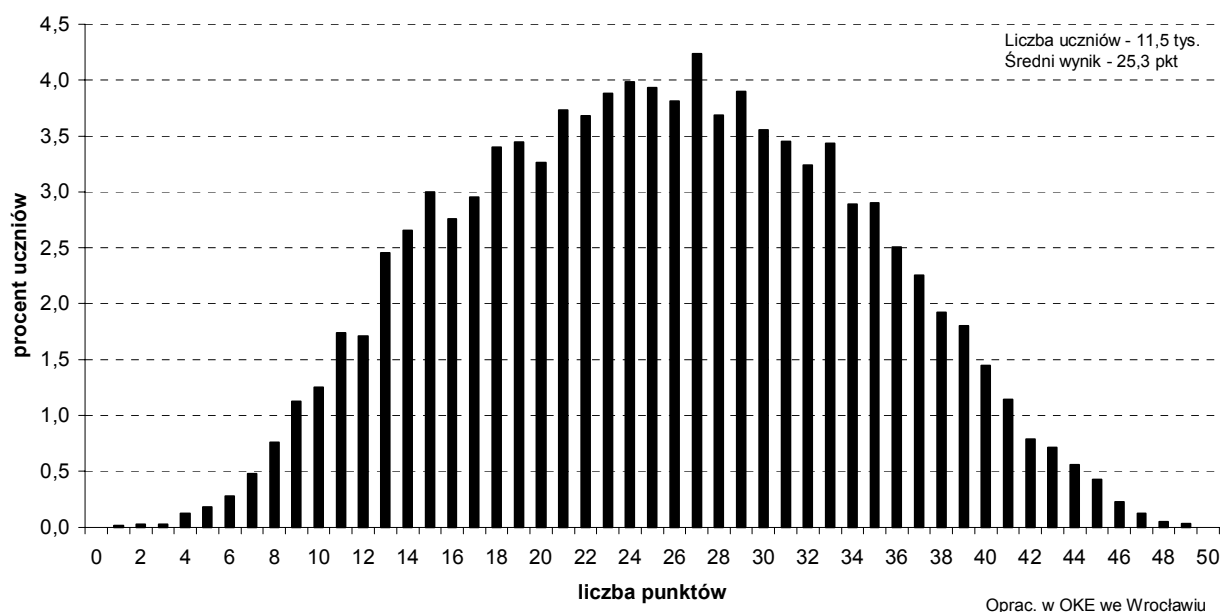
Rozkłady mogą być pomocne dla dyrektora szkoły w usytuowaniu wyników swoich uczniów w szerszej populacji uczniów odpowiedniej warstwy szkół.

Procentowy rozkład wyników części humanistycznej egzaminu gimnazjalnego w 2004 r. w okręgu (woj. dolnośląskie i opolskie)
Zestaw standardowy

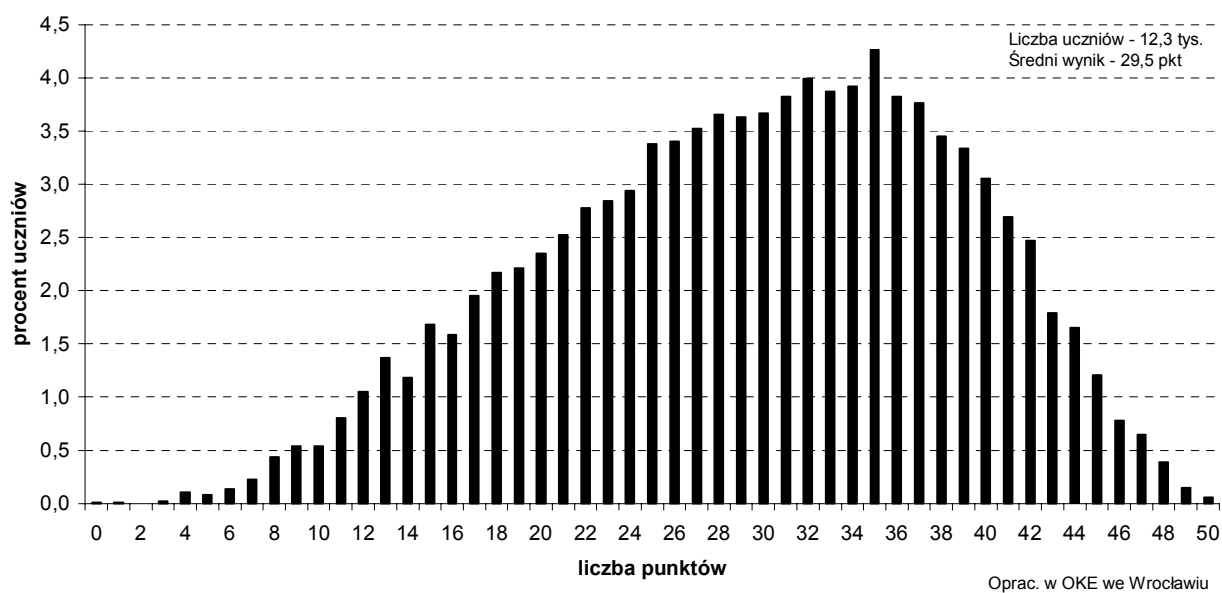


Oprac. w OKE we Wrocławiu

**Procentowy rozkład wyników części humanistycznej egzaminu gimnazjalnego
w 2004 r. na wsi w okręgu (woj. dolnośląskie i opolskie)**



**Procentowy rozkład wyników części humanistycznej egzaminu gimnazjalnego
w 2004 r. w miastach powyżej 100 tys. mieszkańców
w okręgu (woj. dolnośląskie i opolskie)**



Statystyki dla poszczególnych zadań

Na wykresach i w tabelach przedstawiono łatwości zadań, rozkłady odpowiedzi na poszczególne zadania zamknięte oraz rozkłady wyników za poszczególne zadania otwarte części humanistycznej zestawu standardowego (A1). Tabele i wykresy poprzedzono szczegółową kartoteką zestawu.

Materiały są uzupełnieniem statystyk wysłanych do szkoły razem z wynikami uczniów i umożliwiają dokładniejszą analizę wyników osiągniętych przez uczniów szkoły za poszczególne zadania. Mogą być także użyteczne dla nauczycieli zainteresowanych konstruowaniem zadań.

Kartoteka testu *Moda ma swoją historię*

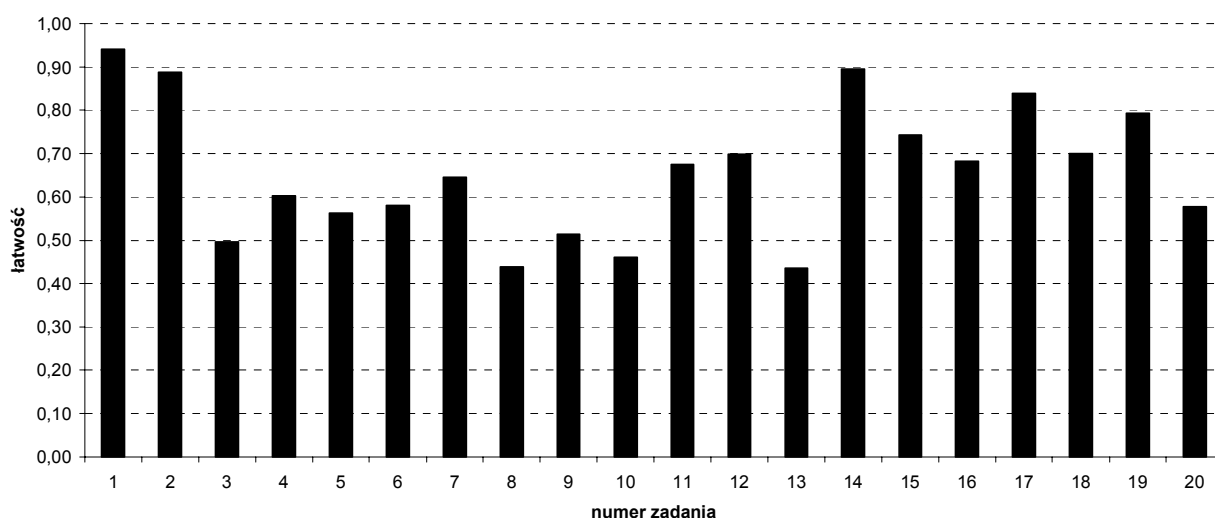
Nr zad.	Obszar standardów wymagań egzaminacyjnych	Nazwa sprawdzanej umiejętności (z numerem standardu) Uczeń:	Nazwa sprawdzanej czynności. Uczeń:	Łatwość zadania w okręgu	Łatwość zadania w kraju
1.	I Czytanie i odbiór tekstów kultury	1 odczytuje teksty kultury na poziomie dosłownym.	wskazuje temat tekstu popularnonaukowego.	0,94	0,91
2.	I Czytanie i odbiór tekstów kultury	3 wyszukuje informacje zawarte w tekstach popularnonaukowych.	wyszukuje informacje na wskazany temat w tekście popularnonaukowym.	0,89	0,87
3.	I Czytanie i odbiór tekstów kultury	5 odnajduje i interpretuje związki przyczynowo-skutkowe w rozwoju cywilizacyjnym Polski i świata – odnajduje i interpretuje związki przyczynowo-skutkowe w polityce, gospodarce, kulturze i życiu społecznym.	dostrzega zależności między powstaniem określonego zjawiska i jego konsekwencjami.	0,50	0,49
4.	I Czytanie i odbiór tekstów kultury	2 interpretuje teksty kultury.	określa postawę ludzi wobec określonego zjawiska kulturowego.	0,60	0,60
5.	I Czytanie i odbiór tekstów kultury	1 czyta teksty kultury na poziomie dosłownym.	rozpoznaje cechę pojęcia na podstawie informacji z tekstu.	0,56	0,56
6.	I Czytanie i odbiór tekstów kultury	3 wyszukuje informacje zawarte w tekstach popularnonaukowych.	wyszukuje informacje na wskazany temat w tekście popularnonaukowym.	0,58	0,59
7.	I Czytanie i odbiór tekstów kultury	1 czyta teksty kultury na poziomie dosłownym.	odczytuje znaczenie fragmentu zdania w kontekście akapitu.	0,64	0,67
8.	I Czytanie i odbiór tekstów kultury	3 wyszukuje informacje zawarte w tekstach popularnonaukowych.	określa wiek na podstawie informacji zawartych w tekście.	0,44	0,45
9.	I Czytanie i odbiór tekstów kultury	1 czyta teksty kultury na poziomie przenośnym.	odczytuje znaczenie zdania o charakterze metaforycznym w kontekście całego tekstu.	0,51	0,51
10.	I Czytanie i odbiór tekstów kultury	4 dostrzega w odczytywanych tekstach środki wyrazu.	wskazuje środek językowy służący określonemu celowi w tekście prozatorskim	0,46	0,47
11.	I Czytanie i odbiór tekstów kultury	6 dostrzega i analizuje kontekst historyczny niezbędny do interpretacji tekstów kultury.	wskazuje kontekst historyczny niezbędny do odczytania znaczenia wyrazu	0,68	0,67
12.	I Czytanie i odbiór	1 czyta teksty na poziomie dosłownym.	określa pochodzenie wyrazu na podstawie analizy słowotwór-	0,70	0,70

	tekstów kultury		czej.		
13.	I Czytanie i odbiór tekstów kultury	2 odróżnia fakty od opinii.	rozpoznaje zdanie zawierające fakty.	0,44	0,46
14.	I Czytanie i odbiór tekstów kultury	6 dostrzega i analizuje konteksty niezbędne do interpretacji tekstów kultury: historyczny, plastyczny.	przywołuje kontekst kulturowy niezbędny do odczytania dzieła plastycznego.	0,90	0,89
15.	I Czytanie i odbiór tekstów kultury	2 interpretuje teksty kultury.	określa cechę zjawiska na podstawie analizy dzieła plastycznego.	0,74	0,74
16.	I Czytanie i odbiór tekstów kultury	4 określa funkcję środka wyrazu w dziele plastycznym.	określa funkcję kompozycyjną środka artystycznego zastosowanego w dziele plastycznym.	0,68	0,68
17.	I Czytanie i odbiór tekstów kultury	4 określa funkcję środka wyrazu w dziele plastycznym.	określa funkcję środka artystycznego zastosowanego w dziele plastycznym.	0,84	0,82
18.	I Czytanie i odbiór tekstów kultury	4 dostrzega środki wyrazu typowe dla tekstów literackich.	rozpoznaje środek stylistyczny w tekście literackim.	0,70	0,71
19.	I Czytanie i odbiór tekstów kultury	1 czyta na poziomie dosłownym.	odczytuje znaczenie zwrotu językowego.	0,79	0,77
20.	I Czytanie i odbiór tekstów kultury	2 interpretuje teksty kultury, uwzględniając intencje nadawcy.	odczytuje intencje osoby wypowiedzianej się w tekście literackim.	0,58	0,57
21.	I Czytanie i odbiór tekstów kultury	3 wyszukuje informacje zawarte w tekstach literackich.	wybiera informacje z tekstu literackiego ze względu na postawiony problem.	0,52	0,52
22.	I Czytanie i odbiór tekstów kultury	1 odczytuje teksty kultury na poziomie dosłownym.	określa cechę ludzi na podstawie analizy tekstu literackiego.	0,46	0,46
23.	I Czytanie i odbiór tekstów kultury	6 dostrzega i analizuje konteksty niezbędne do interpretacji tekstów kultury: historyczny, literacki.	przywołuje kontekst literacki i historyczny, posługując się własną wiedzą i informacjami z tekstu.	0,32	0,33
24.	I Czytanie i odbiór tekstów kultury	2 dostrzega wartościowanie w tekstach kultury.	hierarchizuje wartości uznawane przez bohatera literackiego na podstawie jego wypowiedzi.	0,58	0,59
25.	I Czytanie i odbiór tekstów kultury	6 dostrzega i analizuje kontekst historyczny, religijny, filozoficzny niezbędny do interpretacji tekstów kultury.	odczytuje znaczenie symbolu w kontekście historycznym, religijnym i filozoficznym.	0,26	0,27
26.	II Tworzenie własnego tekstu	8 wypowiada się na temat związków między kulturą rodzimą a innymi kręgami kulturowymi.	dostrzega wpływ kultury starożytnej na wytwory współczesnej sztuki użytkowej.	0,22	0,21
27.	II Tworzenie własnego tekstu	2 posługuje się terminami typowymi dla przedmiotów humanistycznych.	posługuje się terminami charakterystycznymi dla wiedzy o społeczeństwie.	0,53	0,56
28.	II Tworzenie własnego tekstu	7 dokonuje celowych operacji na tekście – przekształca stylistycznie.	przekształca zdanie, zachowując sens podanego wyrażenia.	0,41	0,44
29.	II Tworzenie własnego tekstu	5 formułuje argumenty uzasadniające własne stanowisko.	logicznie uzasadnia własne stanowisko.	0,50	0,49

30.	II Tworzenie własnego tekstu	3 tworzy teksty o charakterze perswazyjnym, dostosowane do sytuacji komunikacyjnej.	redaguje tekst na zadany temat, przestrzegając wymogów typowych dla zaproszenia.	045	0,47
		3 tworzy teksty o charakterze perswazyjnym, dostosowane do sytuacji komunikacyjnej.	dostosowuje wypowiedź do sytuacji komunikacyjnej.	0,89	0,93
		4 zna i stosuje zasady organizacji tekstu, tworzy tekst na zadany temat, spójny pod względem logicznym i składniowym.	tworzy tekst spójny i zwięzły.	0,90	0,90
		1 buduje wypowiedzi poprawne pod względem językowym i stylistycznym w następujących formach: [...] zaproszenie.	pisze poprawnie pod względem językowym.	0,54	0,58
		1 buduje wypowiedzi poprawne pod względem językowym i stylistycznym w następujących formach: [...] zaproszenie.	przestrzega zasad ortografii i interpunkcji.	0,39 (0,64)	0,45 (0,67)
31.	II Tworzenie własnego tekstu	4 zna i stosuje zasady organizacji tekstu, tworzy tekst na zadany temat, spójny pod względem logicznym i składniowym.	Redaguje rozprawkę poprawną pod względem treści, kompozycji, języka, stylu i zapisu, tzn.: pisze tekst zgodny z tematem.	0,87	0,87
		9 formułuje problemy.	formułuje tezę (hipotezę).	0,76	0,78
		5 formułuje, porządkuje i wartościuje argumenty uzasadniające stanowisko własne lub cudze.	posługuje się co najmniej dwoma przykładami w funkcji argumentacyjnej.	0,30	0,29
		6 analizuje, porównuje, porządkuje i syntetyzuje informacje zawarte w tekstach kultury.	właściwie dobiera informacje.	0,47	0,44
		6 analizuje, porównuje, porządkuje i syntetyzuje informacje zawarte w tekstach kultury.	właściwie dobiera informacje.	0,26	0,24
		6 analizuje, porównuje, porządkuje i syntetyzuje informacje zawarte w tekstach kultury.	podsumowuje rozważania.	0,66	0,59
		4 zna i stosuje zasady organizacji tekstu, tworzy tekst na zadany temat, spójny pod względem logicznym i składniowym.	stosuje zasady typowe dla kompozycji budowanej wypowiedzi.	0,54	0,59

	4 zna i stosuje zasady organizacji tekstu, tworzy tekst na zadany temat, spójny pod względem logicznym i składniowym.	redaguje tekst spójny.	0,59	0,61
	4 zna i stosuje zasady organizacji tekstu, tworzy tekst na zadany temat, spójny pod względem logicznym i składniowym.	redaguje tekst logicznie uporządkowany.	0,59	0,58
	1 buduje wypowiedzi poprawne pod względem językowym i stylistycznym w następujących formach: [...]rozprawka.	pisze poprawnie pod względem językowym.	0,13	0,14
	3 tworzy teksty o charakterze informacyjnym lub perswazyjnym, dostosowane do sytuacji komunikacyjnej.	dostosowuje styl wypowiedzi do sytuacji komunikacyjnej.	0,56	0,62
	1 buduje wypowiedzi poprawne pod względem językowym i stylistycznym.	przestrzega zasad interpunkcji.	0,12	0,13
	1 buduje wypowiedzi poprawne pod względem językowym i stylistycznym.	przestrzega zasad ortografii. Uwaga: Uczniowie ze specyficznymi trudnościami w uczeniu się otrzymują tu punkt za zapis umożliwiający komunikację.	0,26 (0,41)	0,26 (0,42)

**Łatwości zadań zamkniętych w zestawie standardowym
w części humanistycznej egzaminu gimnazjalnego w 2004 r.
w okręgu (woj. dolnośląskie i opolskie)**



Oprac. w OKE we Wrocławiu

**Rozkład odpowiedzi na zadania zamknięte w części humanistycznej egzaminu gimnazjalnego w 2004 r.
w okręgu (woj. dolnośląskie i opolskie) - zestaw standardowy**

Wersja A

	1		2		3		4		5		6		7		8		9		10	
	N	%	N	%	N	%	N	%	N	%	N	%	N	%	N	%	N	%	N	%
Podwójne	2	0,0	5	0,0	6	0,0	2	0,0	2	0,0	7	0,0	2	0,0	4	0,0	3	0,0	1	0,0
Brak	0	0,0	3	0,0	23	0,1	31	0,2	28	0,2	27	0,2	26	0,2	34	0,2	35	0,2	67	0,4
A	811	4,7	15476	89,6	2722	15,8	1470	8,5	10112	58,6	10459	60,6	1674	9,7	2005	11,6	6602	38,2	2630	15,2
B	16186	93,8	190	1,1	8185	47,4	10249	59,4	2050	11,9	3370	19,5	1375	8,0	2801	16,2	969	5,6	7672	44,4
C	245	1,4	248	1,4	3903	22,6	1877	10,9	3865	22,4	1941	11,2	2983	17,3	4966	28,8	8071	46,8	3589	20,8
D	20	0,1	1342	7,8	2425	14,0	3635	21,1	1207	7,0	1460	8,5	11204	64,9	7454	43,2	1584	9,2	3305	19,1

	11		12		13		14		15		16		17		18		19		20	
	N	%	N	%	N	%	N	%	N	%	N	%	N	%	N	%	N	%	N	%
Podwójne	4	0,0	6	0,0	2	0,0	5	0,0	5	0,0	2	0,0	4	0,0	8	0,0	2	0,0	3	0,0
Brak	30	0,2	33	0,2	53	0,3	11	0,1	28	0,2	33	0,2	18	0,1	52	0,3	18	0,1	41	0,2
A	1487	8,6	12357	71,6	1796	10,4	15655	90,7	1037	6,0	2688	15,6	791	4,6	2587	15,0	1635	9,5	3582	20,7
B	11721	67,9	1412	8,2	7712	44,7	439	2,5	1984	11,5	1821	10,5	547	3,2	1331	7,7	13633	79,0	2000	11,6
C	3249	18,8	788	4,6	2816	16,3	418	2,4	12677	73,4	1268	7,3	14713	85,2	1443	8,4	1453	8,4	9782	56,7
D	773	4,5	2668	15,5	4885	28,3	736	4,3	1533	8,9	11452	66,3	1191	6,9	11843	68,6	523	3,0	1856	10,8

Wersja B

	1		2		3		4		5		6		7		8		9		10	
	N	%	N	%	N	%	N	%	N	%	N	%	N	%	N	%	N	%	N	%
Podwójne	5	0,0	4	0,0	8	0,0	2	0,0	5	0,0	4	0,0	4	0,0	5	0,0	2	0,0	5	0,0
Brak	1	0,0	2	0,0	33	0,2	17	0,1	37	0,2	37	0,2	17	0,1	35	0,2	26	0,1	55	0,3
A	16665	94,9	151	0,9	9293	52,9	10552	60,1	2306	13,1	4280	24,4	1506	8,6	2677	15,2	1017	5,8	8712	49,6
B	239	1,4	451	2,6	3524	20,1	1898	10,8	4451	25,4	1972	11,2	3137	17,9	4721	26,9	9511	54,2	3063	17,4
C	628	3,6	15411	87,8	2450	14,0	1364	7,8	9627	54,8	9744	55,5	1622	9,2	2435	13,9	5542	31,6	2105	12,0
D	20	0,1	1539	8,8	2250	12,8	3725	21,2	1132	6,4	1521	8,7	11272	64,2	7685	43,8	1460	8,3	3618	20,6

	11		12		13		14		15		16		17		18		19		20	
	N	%	N	%	N	%	N	%	N	%	N	%	N	%	N	%	N	%	N	%
Podwójne	5	0,0	5	0,0	3	0,0	4	0,0	1	0,0	1	0,0	3	0,0	4	0,0	8	0,0	2	0,0
Brak	23	0,1	33	0,2	48	0,3	11	0,1	25	0,1	31	0,2	14	0,1	29	0,2	10	0,1	26	0,1
A	11697	66,6	1685	9,6	7547	43,0	498	2,8	2215	12,6	1628	9,3	546	3,1	1514	8,6	14262	81,2	1944	11,1
B	3514	20,0	921	5,2	2673	15,2	531	3,0	12897	73,5	1180	6,7	14739	83,9	1459	8,3	1412	8,0	10246	58,4
C	1483	8,4	12167	69,3	1734	9,9	15601	88,9	1000	5,7	2462	14,0	1111	6,3	2143	12,2	1417	8,1	3660	20,8
D	836	4,8	2747	15,6	5553	31,6	913	5,2	1420	8,1	12256	69,8	1145	6,5	12409	70,7	449	2,6	1680	9,6

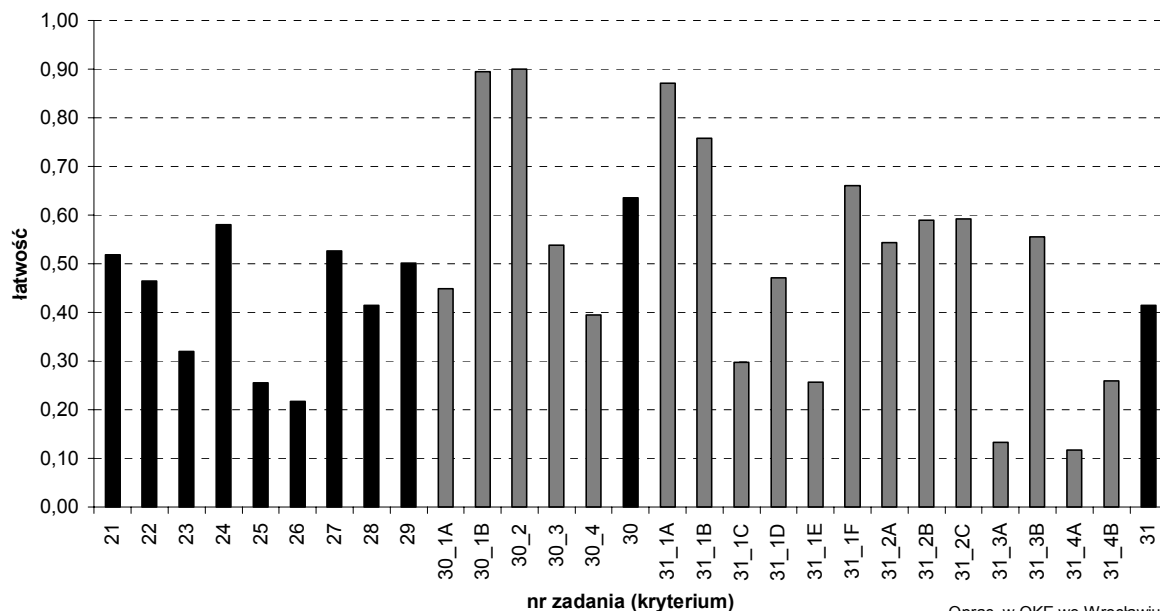
Wersja C

	1		2		3		4		5		6		7		8		9		10	
	N	%	N	%	N	%	N	%	N	%	N	%	N	%	N	%	N	%	N	%
Podwójne	2	0,0	6	0,0	5	0,0	4	0,0	3	0,0	4	0,0	6	0,0	2	0,0	3	0,0	1	0,0
Brak	6	0,0	5	0,0	23	0,1	30	0,2	22	0,1	27	0,2	23	0,1	27	0,2	24	0,1	69	0,4
A	490	2,7	316	1,8	3906	21,9	2133	12,0	4341	24,4	2700	15,2	3289	18,5	4607	25,9	9476	53,2	3718	20,9
B	601	3,4	15863	89,0	2960	16,6	1333	7,5	9880	55,4	10374	58,2	1639	9,2	2327	13,1	6037	33,9	2661	14,9
C	16698	93,7	152	0,9	8672	48,7	10923	61,3	2356	13,2	3288	18,5	1393	7,8	2905	16,3	828	4,6	7852	44,1
D	22	0,1	1477	8,3	2253	12,6	3396	19,1	1217	6,8	1426	8,0	11469	64,4	7951	44,6	1451	8,1	3518	19,7

	11		12		13		14		15		16		17		18		19		20	
	N	%	N	%	N	%	N	%	N	%	N	%	N	%	N	%	N	%	N	%
Podwójne	6	0,0	5	0,0	2	0,0	1	0,0	2	0,0	2	0,0	5	0,0	6	0,0	3	0,0	4	0,0
Brak	36	0,2	26	0,1	54	0,3	18	0,1	40	0,2	30	0,2	17	0,1	29	0,2	17	0,1	24	0,1
A	3210	18,0	1148	6,4	2457	13,8	634	3,6	13543	76,0	992	5,6	14731	82,7	1583	8,9	1757	9,9	10401	58,4
B	1580	8,9	12290	69,0	1612	9,0	15903	89,2	988	5,5	2820	15,8	1077	6,0	2282	12,8	1622	9,1	3966	22,3
C	12132	68,1	1530	8,6	7672	43,1	535	3,0	1861	10,4	1758	9,9	623	3,5	1302	7,3	13825	77,6	1856	10,4
D	855	4,8	2820	15,8	6022	33,8	728	4,1	1385	7,8	12217	68,6	1366	7,7	12617	70,8	595	3,3	1568	8,8

N - liczba uczniów; zacieleno odpowiedzi prawidłowe.

Łatwości zadań otwartych w zestawie standardowym w części humanistycznej egzaminu gimnazjalnego w 2004 r. w okręgu (woj. dolnośląskie i opolskie)



Oprac. w OKE we Wrocławiu

Rozkład liczby punktów uzyskanych za poszczególne zadania otwarte zestawu standardowego w części humanistycznej egzaminu gimnazjalnego w 2004 r. w okręgu (woj. dolnośląskie i opolskie)

	21		22		23		24		25	
Punkty	N	%	N	%	N	%	N	%	N	%
0	25 319	48,1	28 191	53,6	35 774	68,0	22 132	42,0	39 169	74,4
1	27 322	51,9	24 450	46,4	16 867	32,0	30 509	58,0	13 472	25,6
Ogółem	52 641	100,0	52 641	100,0	52 641	100,0	52 641	100,0	52 641	100,0

	26		27		28		29	
Punkty	N	%	N	%	N	%	N	%
0	41 175	78,2	24 904	47,3	30 835	58,6	26 278	49,9
1	11 466	21,8	27 737	52,7	21 806	41,4	26 363	50,1
Ogółem	52 641	100,0	52 641	100,0	52 641	100,0	52 641	100,0

30		
Punkty	N	%
0	1 862	3,5
1	3 004	5,7
2	9 692	18,4
3	15 297	29,1
4	15 045	28,6
5	7 741	14,7
Ogółem	52 641	100,0

31		
Punkty	N	%
0	4 939	9,4
1	1 774	3,4
2	3 525	6,7
3	3 454	6,6
4	3 251	6,2
5	3 670	7,0
6	4 236	8,0
7	4 799	9,1
8	4 699	8,9
9	4 080	7,8
10	4 851	9,2
11	3 159	6,0
12	2 467	4,7
13	1 623	3,1
14	961	1,8
15	708	1,3
16	445	0,8
Ogółem	52 641	100,0

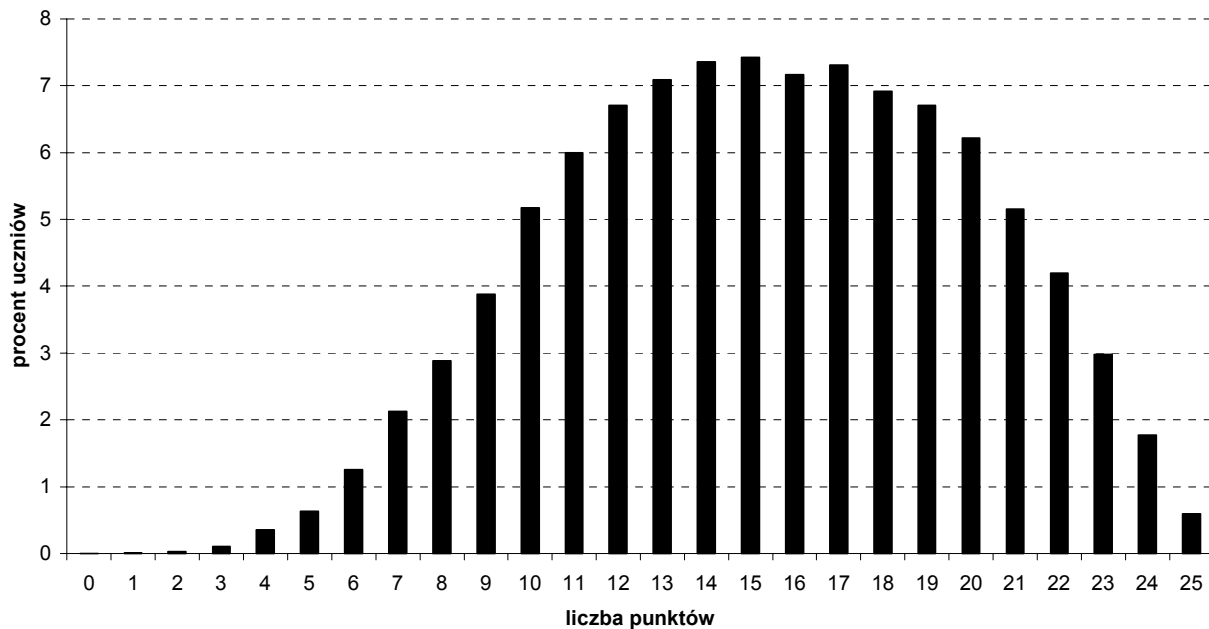
N - liczba uczniów.

**Łatwość zadań w arkuszu standardowym w części humanistycznej
egzaminu gimnazjalnego w 2004 r. w okręgu (woj. dolnośląskie i opolskie)
według warstw szkół**

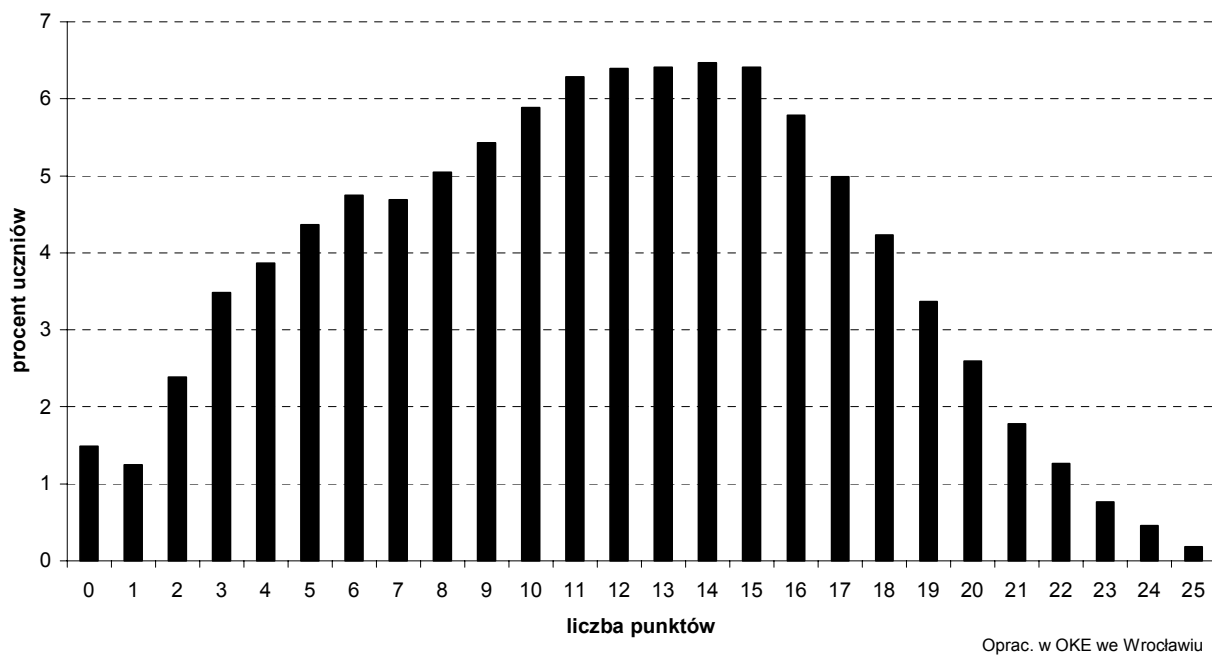
Nr zad.	Razem	Warstwy szkół			
		wieś	miasto do 20 tys.	miasto od 20 tys. do 100 tys.	miasto powyżej 100 tys.
1	0,94	0,94	0,94	0,94	0,95
2	0,89	0,87	0,87	0,89	0,91
3	0,50	0,45	0,45	0,50	0,58
4	0,60	0,54	0,57	0,62	0,69
5	0,56	0,51	0,52	0,57	0,65
6	0,58	0,54	0,55	0,58	0,66
7	0,64	0,62	0,64	0,65	0,66
8	0,44	0,42	0,41	0,44	0,49
9	0,51	0,49	0,50	0,51	0,56
10	0,46	0,44	0,44	0,46	0,50
11	0,68	0,64	0,64	0,69	0,73
12	0,70	0,66	0,67	0,71	0,75
13	0,44	0,41	0,41	0,43	0,50
14	0,90	0,87	0,88	0,90	0,93
15	0,74	0,73	0,72	0,75	0,78
16	0,68	0,64	0,66	0,69	0,75
17	0,84	0,81	0,83	0,85	0,86
18	0,70	0,68	0,68	0,71	0,73
19	0,79	0,77	0,78	0,80	0,83
20	0,58	0,55	0,56	0,58	0,63
21	0,52	0,48	0,48	0,53	0,60
22	0,46	0,42	0,43	0,47	0,55
23	0,32	0,31	0,30	0,31	0,36
24	0,58	0,55	0,55	0,58	0,65
25	0,26	0,23	0,23	0,25	0,32
26	0,22	0,18	0,18	0,21	0,30
27	0,53	0,50	0,50	0,52	0,59
28	0,41	0,36	0,37	0,42	0,51
29	0,50	0,42	0,46	0,51	0,61
30_1A	0,45	0,46	0,43	0,47	0,45
30_1B	0,89	0,89	0,90	0,91	0,88
30_2	0,90	0,89	0,89	0,90	0,92
30_3	0,54	0,50	0,52	0,53	0,60
30_4	0,39	0,36	0,38	0,39	0,44
30	0,64	0,62	0,62	0,64	0,66
31_1A	0,87	0,85	0,85	0,88	0,91
31_1B	0,76	0,72	0,74	0,76	0,80
31_1C	0,30	0,28	0,25	0,31	0,36
31_1D	0,47	0,46	0,42	0,47	0,55
31_1E	0,26	0,24	0,21	0,26	0,31
31_1F	0,66	0,63	0,64	0,68	0,70
31_2A	0,54	0,52	0,53	0,56	0,56
31_2B	0,59	0,56	0,56	0,59	0,66
31_2C	0,59	0,56	0,55	0,59	0,68
31_3A	0,13	0,10	0,11	0,12	0,21
31_3B	0,56	0,52	0,51	0,58	0,61
31_4A	0,12	0,10	0,10	0,13	0,16
31_4B	0,26	0,20	0,22	0,26	0,33
31	0,41	0,38	0,38	0,42	0,47
Zamknięte	0,66	0,63	0,64	0,66	0,71
Otwarte	0,45	0,42	0,42	0,46	0,51
Razem	0,54	0,51	0,51	0,54	0,59
Obszar I	0,61	0,58	0,59	0,62	0,66
Obszar II	0,46	0,43	0,43	0,46	0,52

Rozkład punktów za umiejętności

Procentowy rozkład wyników za umiejętność Czytanie i odbiór tekstów kultury
- egzamin gimnazjalny w 2004 r. w okręgu (woj. dolnośląskie i opolskie)



Procentowy rozkład wyników za umiejętność Tworzenie własnego tekstu
- egzamin gimnazjalny w 2004 r. w okręgu (woj. dolnośląskie i opolskie)



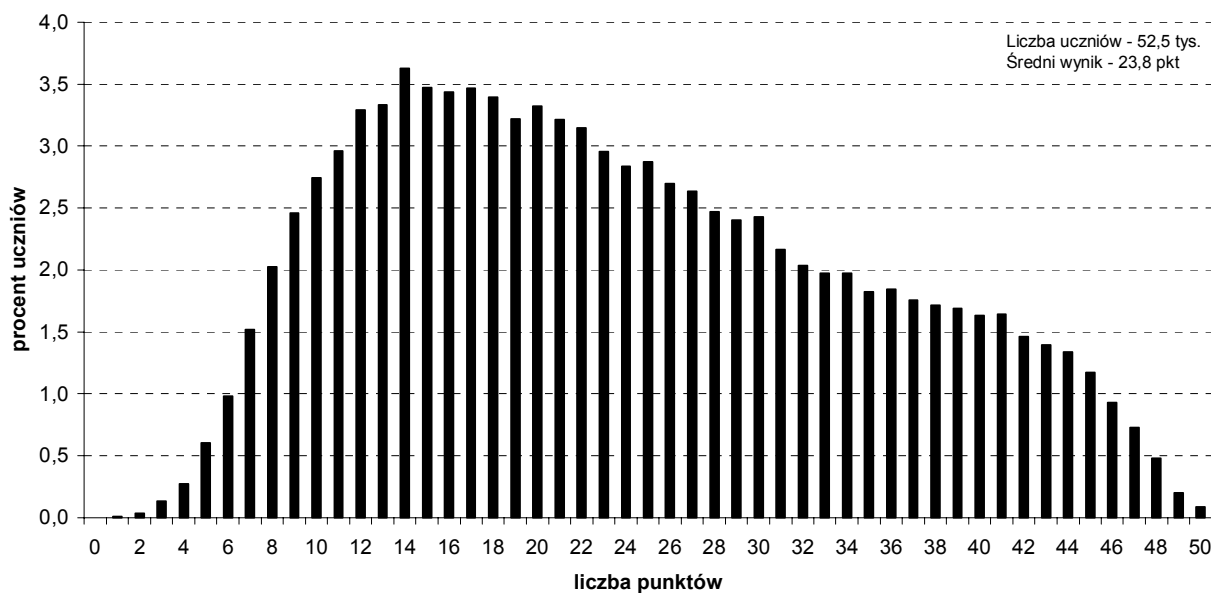
2. Część matematyczno-przyrodnicza w 2004 r.

Rozkłady wyników dla warstw szkół

Na kolejnych wykresach przedstawiono procentowe rozkłady wyników części matematyczno-przyrodniczej egzaminu gimnazjalnego w 2004 r. (za zestaw standardowy A1) dla poszczególnych warstw szkół w okręgu (łącznie dla województw: dolnośląskiego i opolskiego).

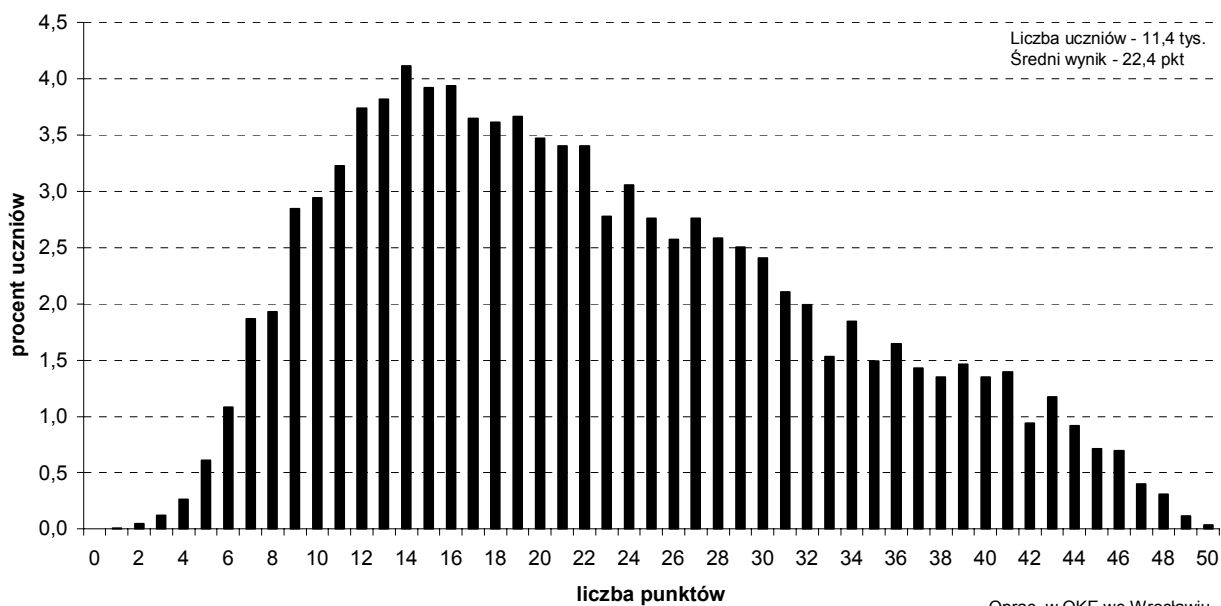
Rozkłady mogą być pomocne dla dyrektora szkoły w usytuowaniu wyników swoich uczniów w szerszej populacji uczniów odpowiedniej warstwy szkół.

**Procentowy rozkład wyników części matematyczno-przyrodniczej egzaminu gimnazjalnego w 2004 r. w okręgu (woj. dolnośląskim i opolskim)
Zestaw standardowy**

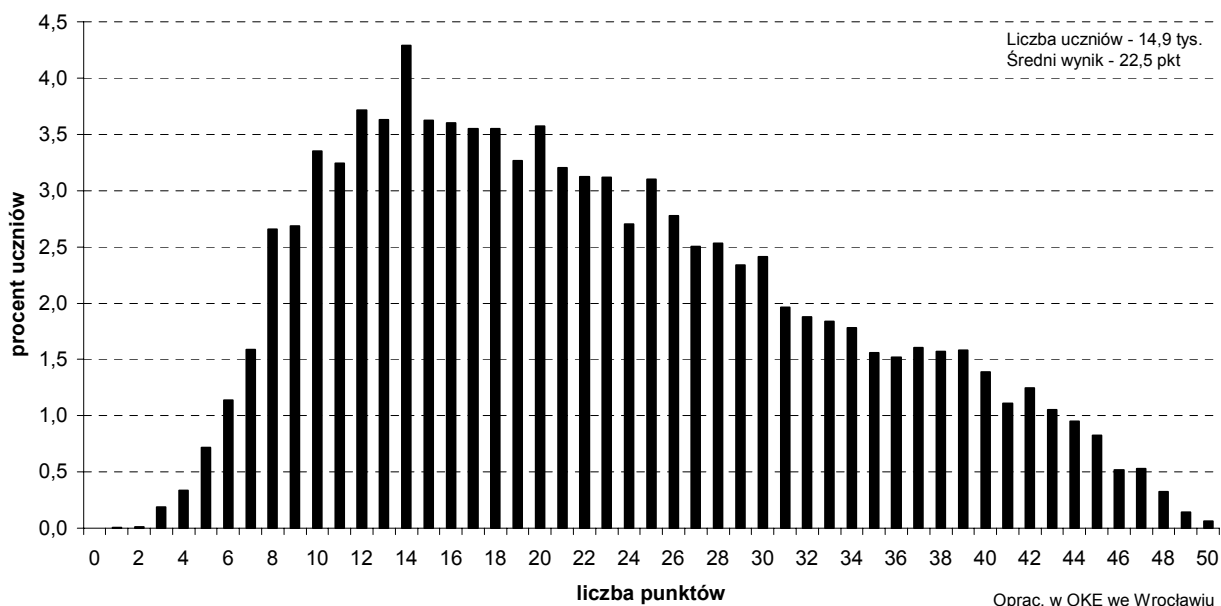


Oprac. w OKE we Wrocławiu

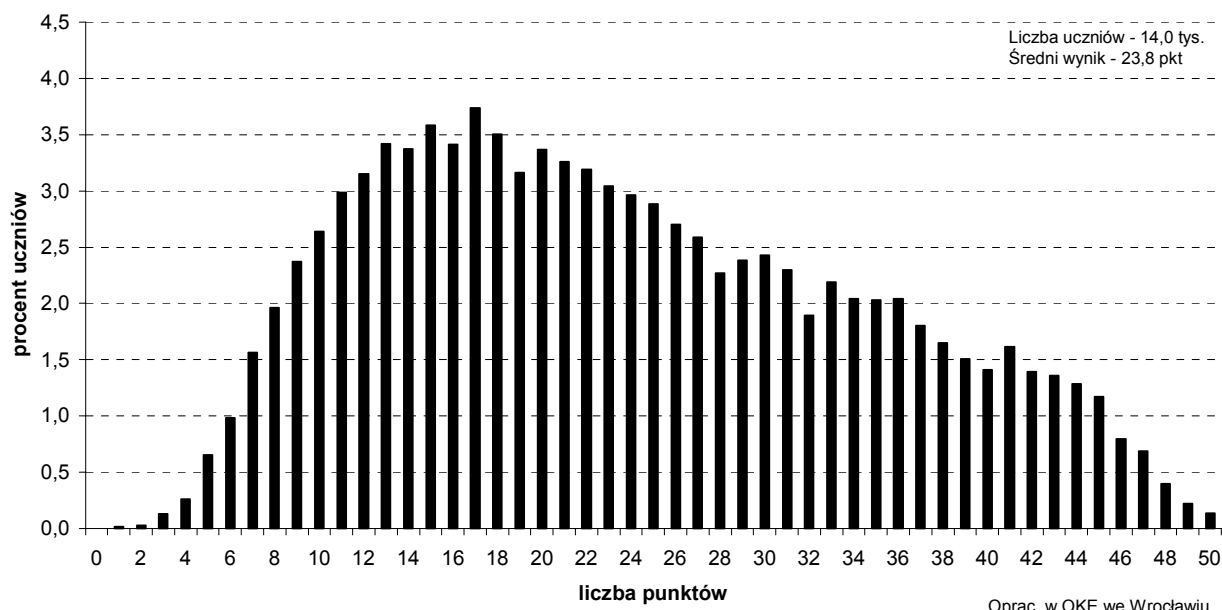
**Procentowy rozkład wyników części matematyczno-przyrodniczej egzaminu
gimnazjalnego w 2004 r. na wsi w okręgu (woj. dolnośląskim i opolskim)
Zestaw standardowy**



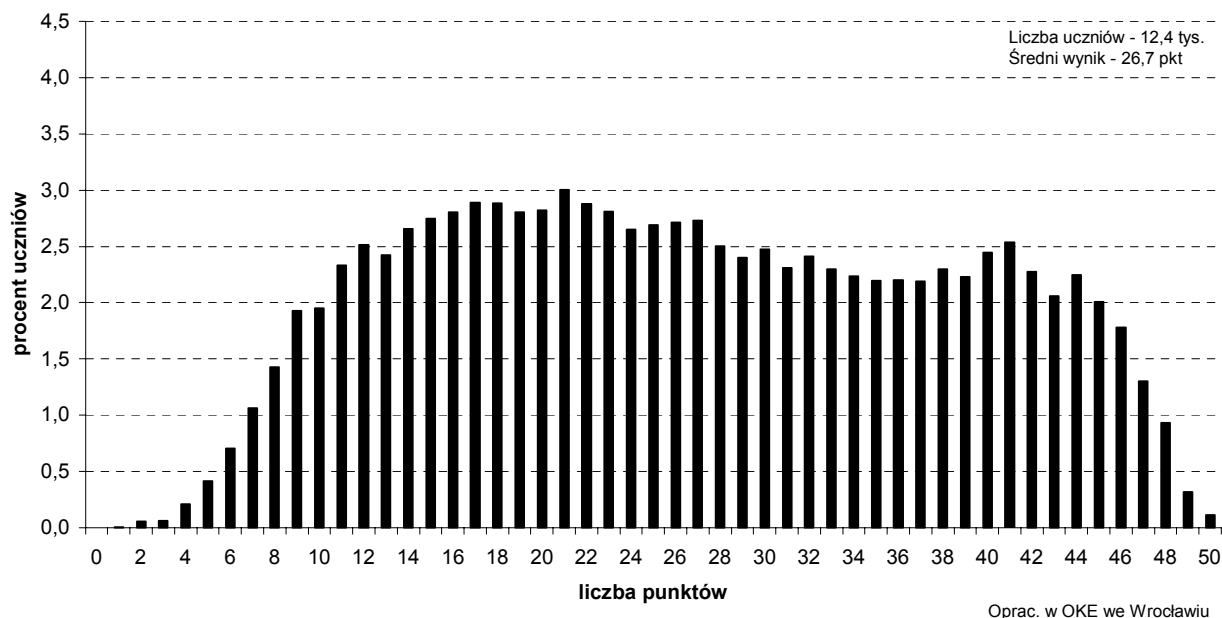
**Procentowy rozkład wyników części matematyczno-przyrodniczej egzaminu
gimnazjalnego w 2004 r. w miastach do 20 tys. mieszkańców
w okręgu (woj. dolnośląskim i opolskim) - zestaw standardowy**



Procentowy rozkład wyników części matematyczno-przyrodniczej egzaminu gimnazjalnego w 2004 r. w miastach od 20 tys. do 100 tys. mieszkańców w okręgu (woj. dolnośląskim i opolskim) - zestaw standardowy



Procentowy rozkład wyników części matematyczno-przyrodniczej egzaminu gimnazjalnego w 2004 r. w miastach powyżej 100 tys. mieszkańców w okręgu (woj. dolnośląskim i opolskim) - zestaw standardowy



Statystyki dla poszczególnych zadań

Na wykresach i w tabelach przedstawiono łatwości zadań, rozkłady odpowiedzi na poszczególne zadania zamknięte oraz rozkłady wyników za poszczególne zadania otwarte części matematyczno-przyrodniczej zestawu standardowego (A1). Tabele i wykresy poprzedzono szczegółową kartoteką zestawu.

Materiały są uzupełnieniem statystyk wysłanych do szkoły razem z wynikami uczniów i umożliwiają dokładniejszą analizę wyników osiągniętych przez uczniów szkoły za poszczególne zadania. Mogą być także użyteczne dla nauczycieli zainteresowanych konstruowaniem zadań.

KARTOTEKA ARKUSZA GM-A1-042, GM-B1-042, GM-C1-042

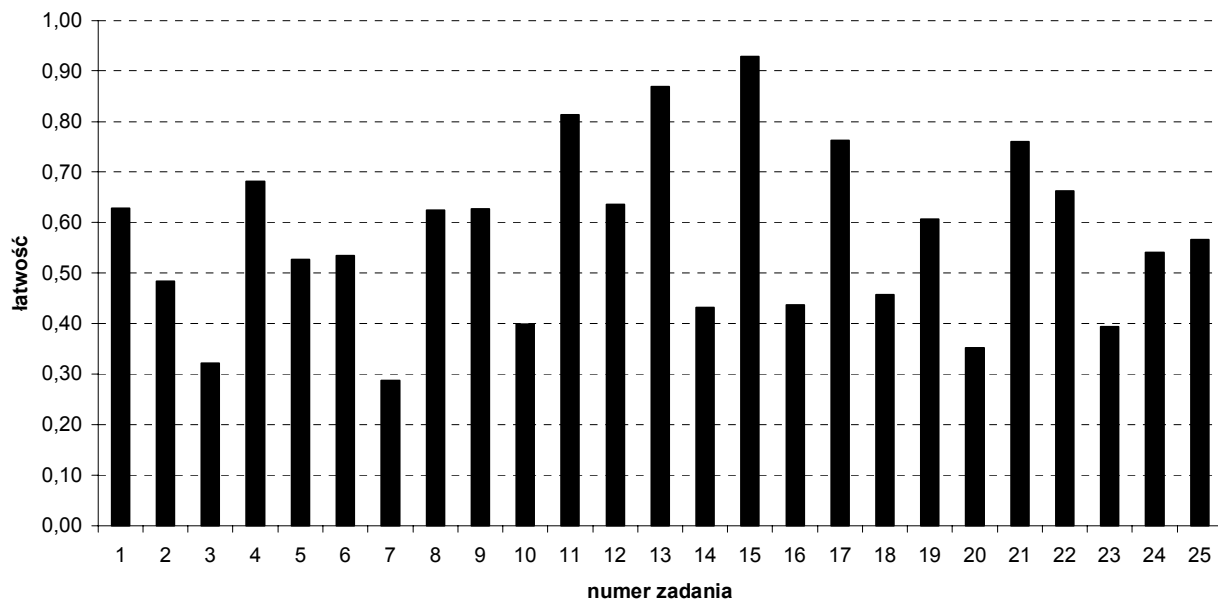
WYPOCZYNEK

Nr zadania	Obszar standardów egzaminacyjnych	Nazwa sprawdzanej umiejętności (z numerem standardu)	Nazwa sprawdzanej czynności:	Łatwość zadania w okręgu	Łatwość zadania w kraju
		Uczeń:	Uczeń:		
1	I. Umiejętne stosowanie terminów, pojęć i procedur...	wybiera odpowiednie terminy i pojęcia matematyczno – przyrodnicze (1)	wybiera mapę o największej dokładności	0,63	0,66
2	I. Umiejętne stosowanie terminów, pojęć i procedur...	wykonuje obliczenia w różnych sytuacjach praktycznych (2)	stosuje porównywanie różnicowe do obliczeń	0,48	0,50
3	II. Wyszukiwanie i stosowanie informacji	analizuje informacje (2)	przetwarza informacje podane w formie wykresu	0,32	0,34
4	I. Umiejętne stosowanie terminów, pojęć i procedur...	wybiera odpowiednie pojęcia do opisu właściwości figury (1)	określa liczbę osi symetrii figury	0,68	0,67
5	I. Umiejętne stosowanie terminów, pojęć i procedur...	posługuje się jednostkami miar (2)	oblicza lub szacuje różnicę czasu	0,53	0,53
6	II. Wyszukiwanie i stosowanie informacji	interpretuje informacje (2)	interpretuje informacje zaprezentowane w formie wykresu	0,53	0,55
7	III. Wskazywanie i opisywanie faktów, związków i zależności...	wskazuje warunki występowania prawidłowości w procesach, w funkcjonowaniu układów i systemów (1)	wskazuje przyczynę powstawania kwasu mlekowego w mięśniach	0,29	0,30
8	I. Umiejętne stosowanie terminów, pojęć i procedur...	wybiera odpowiednie terminy do opisu zachowań organizmów (1)	wybiera termin określający tryb życia huby drzewnej	0,62	0,63
9	III. Wskazywanie i opisywanie faktów, związków i zależności...	wykorzystuje zasady i prawa do objaśniania zjawisk (1)	wykorzystuje zasadę zachowania pędu	0,63	0,64
10	III. Wskazywanie i opisywanie faktów, związków i zależności...	stosuje zintegrowaną wiedzę do objaśniania zjawisk przyrodniczych (4)	wskazuje przyczynę eutrofizacji	0,40	0,43
11	II. Wyszukiwanie i stosowanie informacji	analizuje informacje (2)	nazywa sposób rozmnażania na podstawie analizy rysunku	0,81	0,83
12	I. Umiejętne stosowanie terminów, pojęć i procedur...	wybiera odpowiednie terminy i pojęcia do opisu zjawisk (1)	wybiera terminy do opisu zjawiska osadzania	0,64	0,64
13	III. Wskazywanie i opisywanie faktów, związków i zależności...	wykorzystuje zasady i prawa do objaśniania zjawisk (1)	wykorzystuje zasadę równowagi mechanicznej w obliczeniach	0,87	0,87

14	III. Wskazywanie i opisywanie faktów, związków i zależności...	określa warunki występowania procesu (1)	wskazuje proces endotermiczny	0,43	0,44
15	I. Umiejętne stosowanie terminów, pojęć i procedur...	wykonuje obliczenia w różnych sytuacjach praktycznych (2)	umie oszacować wynik działania	0,93	0,92
16	I. Umiejętne stosowanie terminów, pojęć i procedur...	wybiera odpowiednie terminy i pojęcia do opisu zjawisk, właściwości (1)	wybiera wzór węglowodoru wykorzystanego do otrzymania polimeru	0,44	0,44
17	II. Wyszukiwanie i stosowanie informacji	analizuje informacje (2)	analizuje informacje przedstawione w tabeli i formuluje wnioski	0,76	0,76
18	III. Wskazywanie i opisywanie faktów, związków i zależności...	wykorzystuje zasady i prawa do objaśniania zjawisk (1)	wykorzystuje zasady i prawa do wyznaczenia ciepła potrzebnego do ogrzania wody	0,46	0,47
19	II. Wyszukiwanie i stosowanie informacji	przetwarza informacje (2)	przetwarza informacje podane w formie tabeli	0,61	0,61
20	I. Umiejętne stosowanie terminów, pojęć i procedur...	wykonuje obliczenia w różnych sytuacjach praktycznych (2)	stosuje w praktyce obliczenia arytmetyczne	0,35	0,38
21	III. Wskazywanie i opisywanie faktów, związków i zależności...	Zapisuje związki i procesy w postaci równań (2)	rozwiązuje zadanie tekstowe za pomocą równania lub ocenia poprawność zaproponowanych odpowiedzi	0,76	0,78
22	III. Wskazywanie i opisywanie faktów, związków i zależności...	wskazuje prawidłowości w procesach (1)	wskazuje czynnik powodujący nieodwracalne ścinanie białka	0,66	0,69
23	I. Umiejętne stosowanie terminów, pojęć i procedur...	oblicza miary figur płaskich (3)	oblicza długość drogi przebytej po okręgu	0,39	0,41
24	III. Wskazywanie i opisywanie faktów, związków i zależności...	posługuje się językiem symboli i wyrażeń algebraicznych (2)	wskazuje układ równań odpowiadający warunkom zadania	0,54	0,56
25	I. Umiejętne stosowanie terminów, pojęć i procedur...	wybiera odpowiednie terminy i pojęcia do opisu zjawisk (1)	rozpoznaje odpowiedni typ wybrzeża	0,57	0,59
26	III. Wskazywanie i opisywanie faktów, związków i zależności...	zapisuje procesy za pomocą równań chemicznych (2)	zapisuje równanie reakcji otrzymywania kwasu węglowego	0,44	0,47
			zapisuje substraty reakcji chemicznej	0,53	0,55
			zapisuje produkt reakcji chemicznej	0,35	0,38
27	I. Umiejętne stosowanie terminów, pojęć i procedur...	operuje procentami w sytuacjach praktycznych (2)	operuje procentami na podstawie informacji przedstawionych na diagramie	0,62	0,62
			wykonuje obliczenia procentowe	0,73	0,73
			stosuje poprawną metodę obliczania liczby z danego jej procentu	0,59	0,59

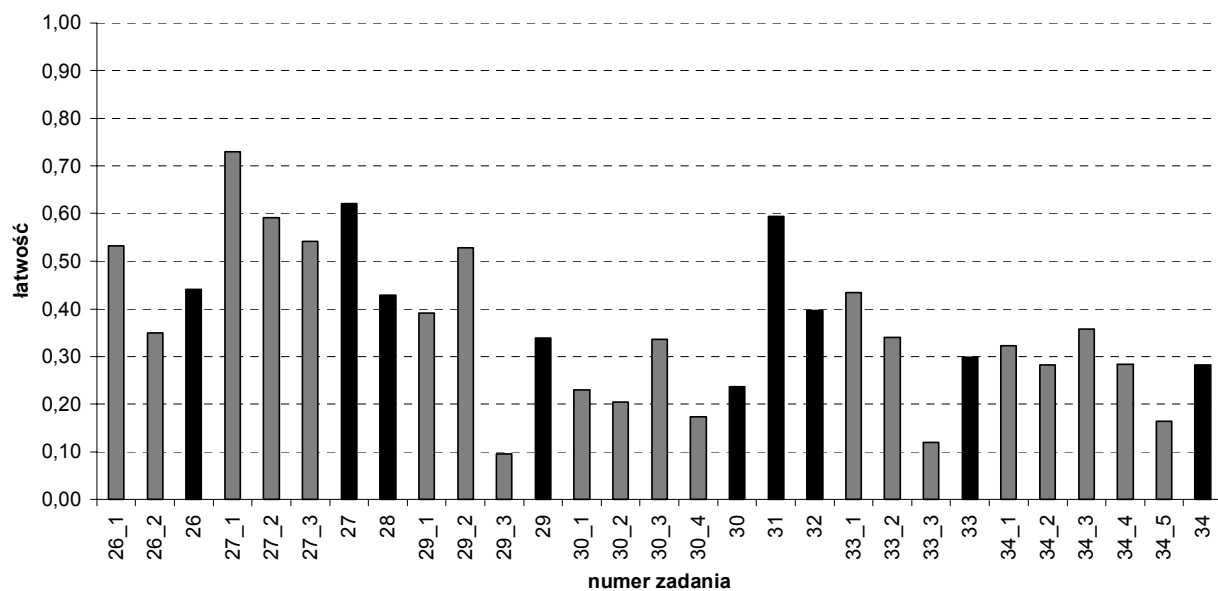
			bezbłędnie wykonuje obliczenia rachunkowe	0,54	0,54
28	I. Umiejętne stosowanie terminów, pojęć i procedur...	oblicza miary figur płaskich (3)	oblicza miarę kąta środkowego	0,43	0,44
29	II. Wyszukiwanie i stosowanie informacji	przetwarza informacje odczytane z mapy (2)	oblicza rozciągłość południkową	0,34	0,36
			stosuje poprawną metodę obliczania rozciągłości południkowej w stopniach	0,39	0,42
			stosuje poprawną metodę obliczania rozciągłości południkowej w kilometrach	0,53	0,56
			bezbłędnie wykonuje obliczenia rachunkowe	0,10	0,11
30	III. Wskazywanie i opisywanie faktów, związków i zależności...	zapisuje związki za pomocą równań (2)	zapisuje równanie i rozwiązuje je	0,24	0,25
			układa równanie zgodne z treścią zadania	0,23	0,25
			stosuje poprawną metodę obliczania długości mostu	0,20	0,22
			stosuje poprawną metodę obliczania szerokości rzeki	0,34	0,34
			bezbłędnie wykonuje obliczenia rachunkowe	0,17	0,19
31	II. Wyszukiwanie i stosowanie informacji	odczytuje informacje przedstawione w formie rysunku (1)	nazywa formy rozwojowe żaby	0,59	0,62
32	II. Wyszukiwanie i stosowanie informacji	porównuje informacje (2)	porównuje formy rozwojowe żaby na podstawie rysunku	0,40	0,43
33	IV. Stosowanie zintegrowanej wiedzy i umiejętności do rozwiązywania problemów	analizuje sytuację problemową, określa dane i szukane, określa cel (2)	na podstawie danych oblicza ładunek i czas	0,30	0,31
			stosuje poprawną metodę obliczania ładunku elektrycznego	0,43	0,44
			stosuje poprawną metodę obliczania czasu	0,34	0,35
			bezbłędnie wykonuje obliczenia rachunkowe i działania na jednostkach	0,12	0,13
34	IV. Stosowanie zintegrowanej wiedzy i umiejętności do rozwiązywania problemów	tworzy i realizuje plan rozwiązania (4)	na podstawie danych oblicza objętości oraz ich stosunek	0,28	0,30
			stosuje poprawną metodę obliczania wysokości stożka	0,32	0,34
			stosuje poprawną metodę obliczania objętości stożka	0,28	0,31
			stosuje poprawną metodę obliczania objętości walca	0,36	0,38
			stosuje poprawną metodę obliczania stosunku objętości brył	0,28	0,30
			bezbłędnie wykonuje obliczenia rachunkowe	0,16	0,18

**Łatwości zadań zamkniętych w zestawie standardowym
w części matematyczno-przyrodniczej egzaminu gimnazjalnego w 2004 r.
w okręgu (woj. dolnośląskim i opolskim)**



Oprac. w OKE we Wrocławiu

**Łatwości zadań otwartych w zestawie standardowym
w części matematyczno-przyrodniczej egzaminu gimnazjalnego w 2004 r.
w okręgu (woj. dolnośląskim i opolskim)**

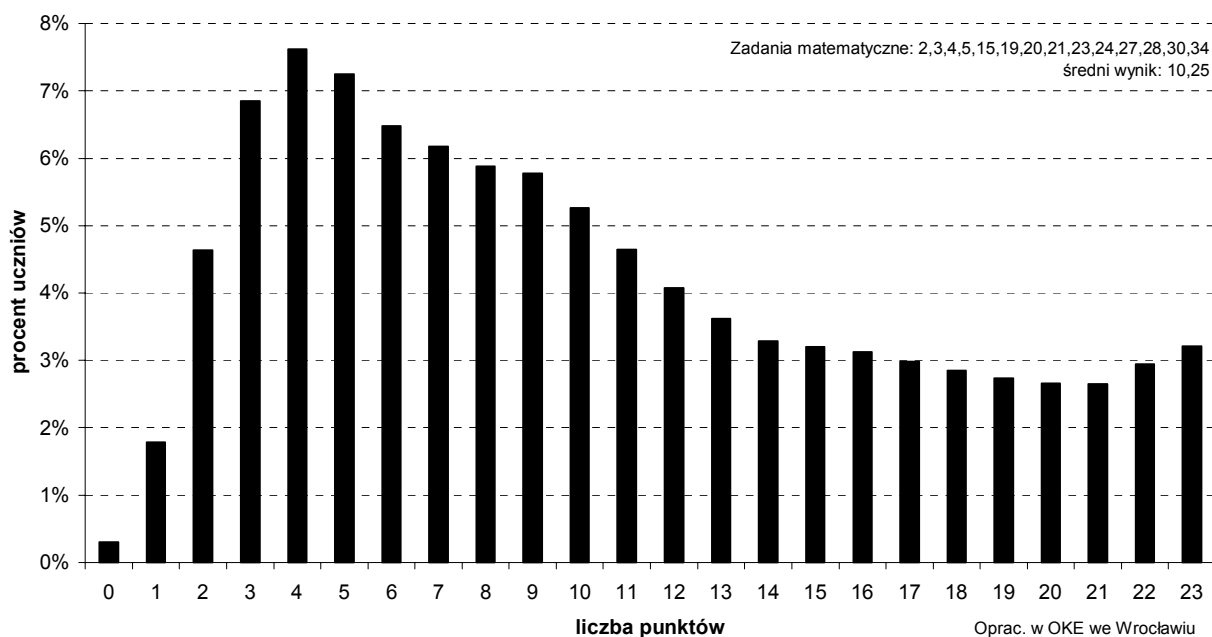


Oprac. w OKE we Wrocławiu

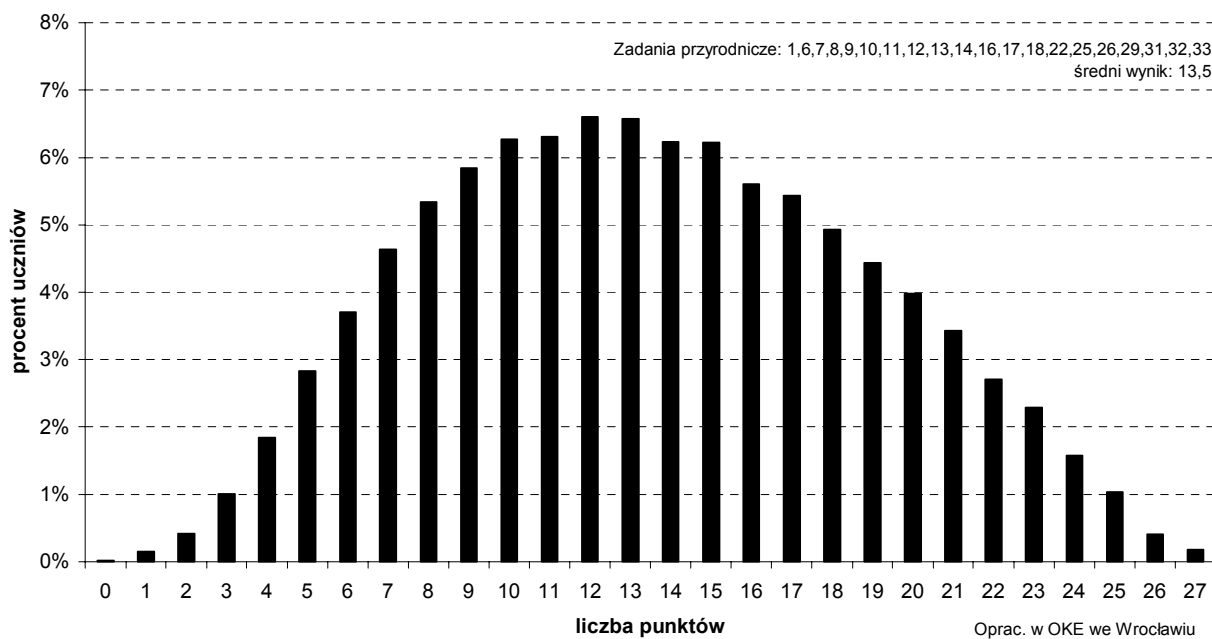
**Łatwość zadań w zestawie standardowym w części matematyczno-przyrodniczej
egzaminu gimnazjalnego w 2004 r. w okręgu (woj. dolnośląskim i opolskim)
według warstw szkół**

Nr zad.	Razem	Warstwy szkół			
		wieś	miasto do 20 tys.	miasto od 20 tys. do 100 tys.	miasto powyżej 100 tys.
1	0,63	0,60	0,61	0,63	0,68
2	0,48	0,45	0,44	0,49	0,56
3	0,32	0,29	0,29	0,32	0,40
4	0,68	0,67	0,65	0,69	0,72
5	0,53	0,46	0,48	0,55	0,61
6	0,53	0,50	0,51	0,55	0,58
7	0,29	0,27	0,27	0,27	0,33
8	0,62	0,62	0,62	0,62	0,64
9	0,63	0,62	0,61	0,62	0,66
10	0,40	0,41	0,37	0,38	0,44
11	0,81	0,79	0,79	0,82	0,85
12	0,64	0,63	0,62	0,63	0,67
13	0,87	0,85	0,85	0,87	0,90
14	0,43	0,43	0,42	0,42	0,46
15	0,93	0,91	0,92	0,93	0,95
16	0,44	0,43	0,43	0,43	0,46
17	0,76	0,75	0,75	0,77	0,79
18	0,46	0,43	0,43	0,46	0,52
19	0,61	0,54	0,57	0,63	0,68
20	0,35	0,33	0,33	0,34	0,41
21	0,76	0,73	0,73	0,77	0,81
22	0,66	0,65	0,65	0,66	0,70
23	0,39	0,37	0,37	0,39	0,45
24	0,54	0,52	0,51	0,54	0,60
25	0,57	0,55	0,56	0,57	0,58
26_1	0,53	0,52	0,50	0,53	0,59
26_2	0,35	0,33	0,32	0,35	0,40
26	0,44	0,42	0,41	0,44	0,49
27_1	0,73	0,69	0,70	0,73	0,80
27_2	0,59	0,53	0,55	0,60	0,69
27_3	0,54	0,49	0,50	0,54	0,64
27	0,62	0,57	0,58	0,62	0,71
28	0,43	0,39	0,39	0,42	0,52
29_1	0,39	0,34	0,35	0,41	0,47
29_2	0,53	0,49	0,49	0,53	0,61
29_3	0,10	0,08	0,07	0,10	0,14
29	0,34	0,30	0,30	0,34	0,41
30_1	0,23	0,18	0,19	0,23	0,32
30_2	0,20	0,16	0,17	0,20	0,29
30_3	0,34	0,28	0,30	0,34	0,43
30_4	0,17	0,13	0,14	0,17	0,26
30	0,24	0,19	0,20	0,23	0,32
31	0,59	0,59	0,59	0,58	0,62
32	0,40	0,38	0,39	0,40	0,42
33_1	0,43	0,40	0,40	0,43	0,51
33_2	0,34	0,31	0,30	0,34	0,43
33_3	0,12	0,10	0,10	0,12	0,17
33	0,30	0,27	0,26	0,29	0,37
34_1	0,32	0,30	0,29	0,31	0,40
34_2	0,28	0,26	0,24	0,27	0,36
34_3	0,36	0,34	0,32	0,34	0,44
34_4	0,28	0,24	0,25	0,28	0,37
34_5	0,16	0,14	0,14	0,15	0,23
34	0,28	0,26	0,25	0,27	0,36
Zamknięte	0,57	0,55	0,55	0,57	0,62
Otwarte	0,38	0,35	0,35	0,37	0,45
Razem	0,48	0,45	0,45	0,47	0,53
Obszar I	0,57	0,54	0,54	0,57	0,63
Obszar II	0,50	0,48	0,48	0,51	0,55
Obszar III	0,46	0,43	0,43	0,45	0,51
Obszar IV	0,29	0,26	0,25	0,28	0,36

Procentowy rozkład wyników za zadania matematyczne w zestawie standardowym egzaminu gimnazjalnego w 2004 r. w okręgu (woj. dolnośląskim i opolskim)



Procentowy rozkład wyników za zadania przyrodnicze w zestawie standardowym egzaminu gimnazjalnego w 2004 r. w okręgu (woj. dolnośląskim i opolskim)



3. Egzamin gimnazjalny w latach 2002-2004

Rozkład wyników

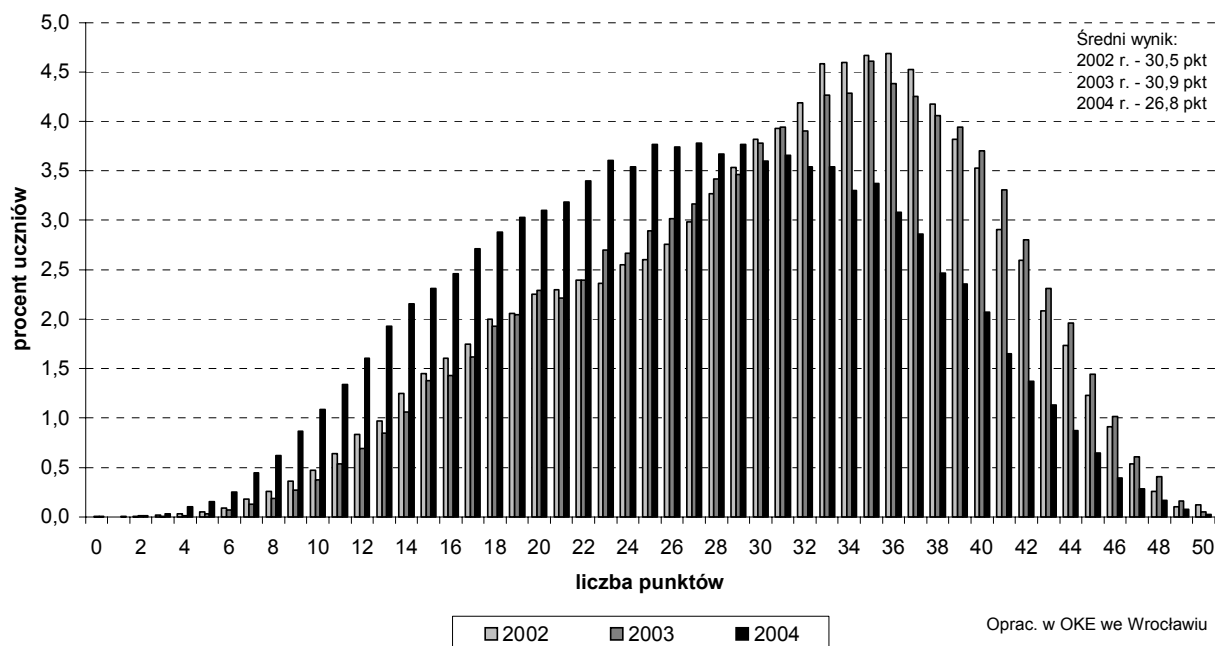
Procentowy rozkład wyników części humanistycznej egzaminu gimnazjalnego w latach 2002-2004 w województwie dolnośląskim i opolskim

l. pkt.	2002			2003			2004		
	okręg	dolnośląskie	opolskie	okręg	dolnośląskie	opolskie	okręg	dolnośląskie	opolskie
0	0,0	0,0	0,0	0,0	0,0	0,0	0,0	0,0	0,0
1	0,0	0,0	0,0	0,0	0,0	0,0	0,0	0,0	0,0
2	0,0	0,0	0,0	0,0	0,0	0,0	0,0	0,0	0,0
3	0,0	0,0	0,0	0,0	0,0	0,0	0,0	0,0	0,0
4	0,0	0,0	0,0	0,0	0,0	0,0	0,1	0,1	0,1
5	0,0	0,0	0,1	0,0	0,0	0,0	0,2	0,2	0,1
6	0,1	0,1	0,1	0,1	0,1	0,1	0,3	0,3	0,2
7	0,2	0,2	0,2	0,1	0,1	0,1	0,4	0,5	0,4
8	0,3	0,3	0,3	0,2	0,2	0,2	0,6	0,6	0,5
9	0,4	0,3	0,4	0,3	0,3	0,3	0,9	0,9	0,8
10	0,5	0,5	0,5	0,4	0,4	0,4	1,1	1,0	1,2
11	0,6	0,6	0,8	0,5	0,5	0,7	1,3	1,3	1,4
12	0,8	0,8	1,1	0,7	0,6	0,8	1,6	1,5	1,8
13	1,0	0,9	1,0	0,8	0,8	1,0	1,9	1,9	2,0
14	1,2	1,2	1,5	1,1	1,0	1,3	2,2	2,0	2,5
15	1,4	1,4	1,7	1,4	1,3	1,6	2,3	2,3	2,4
16	1,6	1,5	1,9	1,4	1,4	1,6	2,5	2,4	2,7
17	1,7	1,6	2,1	1,6	1,5	1,8	2,7	2,7	2,7
18	2,0	1,9	2,3	1,9	1,8	2,2	2,9	2,8	3,0
19	2,1	2,0	2,3	2,0	1,9	2,4	3,0	2,9	3,3
20	2,3	2,2	2,4	2,3	2,2	2,6	3,1	3,0	3,3
21	2,3	2,2	2,6	2,2	2,1	2,6	3,2	3,1	3,5
22	2,4	2,3	2,6	2,4	2,3	2,6	3,4	3,4	3,4
23	2,4	2,3	2,5	2,7	2,6	3,1	3,6	3,5	3,9
24	2,6	2,6	2,5	2,7	2,6	2,8	3,5	3,5	3,7
25	2,6	2,6	2,6	2,9	2,8	3,2	3,8	3,8	3,8
26	2,8	2,7	2,8	3,0	2,9	3,3	3,7	3,8	3,6
27	3,0	3,0	3,0	3,2	3,0	3,7	3,8	3,8	3,8
28	3,3	3,3	3,2	3,4	3,3	3,7	3,7	3,7	3,7
29	3,5	3,5	3,6	3,5	3,4	3,7	3,8	3,8	3,8
30	3,8	3,9	3,7	3,8	3,7	3,9	3,6	3,6	3,7
31	3,9	3,9	4,0	3,9	3,8	4,2	3,7	3,6	3,7
32	4,2	4,2	4,2	3,9	3,8	4,1	3,5	3,6	3,4
33	4,6	4,5	4,7	4,3	4,2	4,5	3,5	3,6	3,4
34	4,6	4,5	4,8	4,3	4,3	4,1	3,3	3,3	3,3
35	4,7	4,6	4,8	4,6	4,7	4,3	3,4	3,4	3,3
36	4,7	4,8	4,4	4,4	4,4	4,3	3,1	3,2	2,8
37	4,5	4,7	4,2	4,3	4,3	4,1	2,9	3,0	2,5
38	4,2	4,2	4,0	4,1	4,2	3,7	2,5	2,5	2,2
39	3,8	3,9	3,6	3,9	4,1	3,6	2,4	2,4	2,3
40	3,5	3,6	3,3	3,7	4,0	3,0	2,1	2,2	1,8
41	2,9	3,0	2,5	3,3	3,6	2,6	1,6	1,7	1,5
42	2,6	2,7	2,3	2,8	3,1	2,0	1,4	1,4	1,3
43	2,1	2,2	1,8	2,3	2,6	1,6	1,1	1,2	1,0
44	1,7	1,9	1,3	2,0	2,1	1,4	0,9	0,9	0,8
45	1,2	1,3	1,0	1,4	1,5	1,3	0,6	0,7	0,5
46	0,9	1,0	0,7	1,0	1,1	0,6	0,4	0,4	0,3
47	0,5	0,6	0,3	0,6	0,7	0,4	0,3	0,3	0,3
48	0,3	0,3	0,1	0,4	0,5	0,2	0,2	0,2	0,2
49	0,1	0,1	0,1	0,2	0,2	0,1	0,1	0,1	0,1
50	0,1	0,1	0,1	0,0	0,0	0,0	0,0	0,0	0,0
<i>liczba zdających w tys. osób</i>									
	55,4	40,7	14,7	54,6	40,1	14,5	52,6	38,4	14,2
<i>średni wynik w pkt.</i>									
	30,5	30,8	29,7	30,9	31,2	29,8	26,8	26,9	26,4

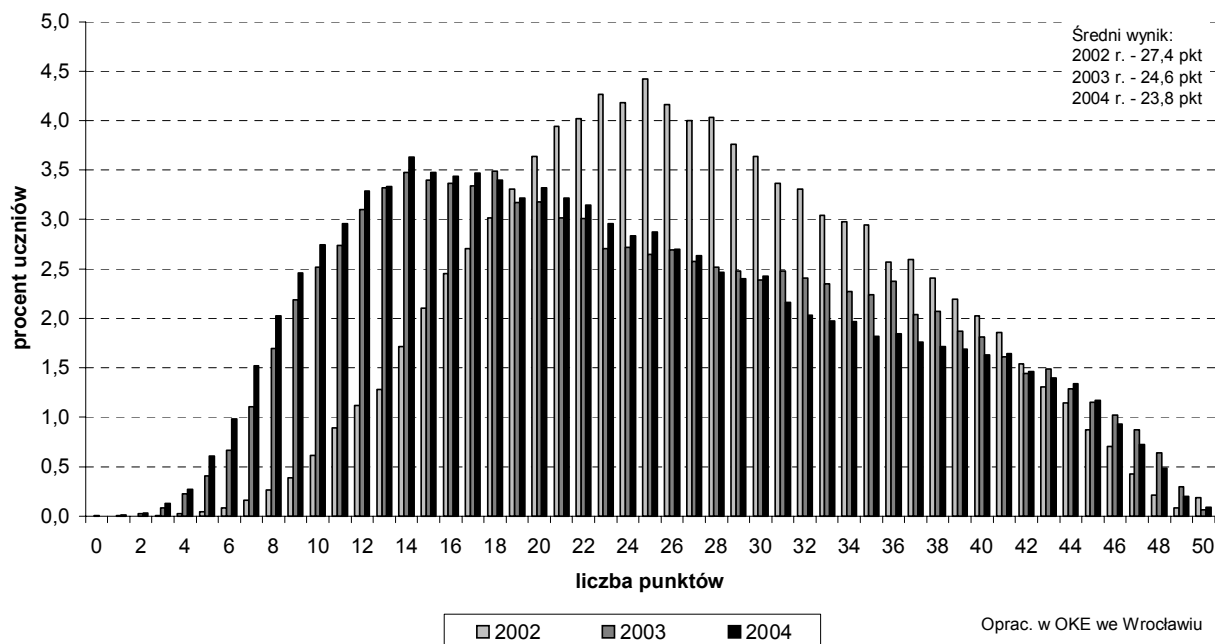
**Procentowy rozkład wyników części matematyczno-przyrodniczej egzaminu gimnazjalnego w latach 2002-2004
w województwie dolnośląskim i opolskim**

l. pkt.	2002			2003			2004		
	okręg	dolnośląskie	opolskie	okręg	dolnośląskie	opolskie	okręg	dolnośląskie	opolskie
0	0,0	0,0	0,0	0,0	0,0	0,0	0,0	0,0	0,0
1	0,0	0,0	0,0	0,0	0,0	0,0	0,0	0,0	0,0
2	0,0	0,0	0,0	0,0	0,0	0,0	0,0	0,0	0,0
3	0,0	0,0	0,0	0,1	0,1	0,1	0,1	0,1	0,1
4	0,0	0,0	0,0	0,2	0,2	0,2	0,3	0,3	0,3
5	0,0	0,0	0,1	0,4	0,4	0,4	0,6	0,6	0,6
6	0,1	0,1	0,1	0,7	0,7	0,7	1,0	1,0	1,1
7	0,2	0,1	0,2	1,1	1,1	1,2	1,5	1,5	1,5
8	0,3	0,3	0,3	1,7	1,6	1,8	2,0	2,0	2,0
9	0,4	0,3	0,6	2,2	2,2	2,2	2,5	2,4	2,6
10	0,6	0,6	0,7	2,5	2,6	2,4	2,7	2,7	2,9
11	0,9	0,8	1,0	2,7	2,7	2,8	3,0	2,9	3,2
12	1,1	1,1	1,3	3,1	3,0	3,3	3,3	3,3	3,4
13	1,3	1,2	1,6	3,3	3,3	3,3	3,3	3,3	3,5
14	1,7	1,7	1,9	3,5	3,4	3,6	3,6	3,5	3,8
15	2,1	2,1	2,2	3,4	3,4	3,5	3,5	3,3	3,9
16	2,5	2,3	2,9	3,4	3,4	3,3	3,4	3,5	3,3
17	2,7	2,7	2,8	3,3	3,3	3,5	3,5	3,4	3,7
18	3,0	2,9	3,3	3,5	3,5	3,5	3,4	3,4	3,3
19	3,3	3,3	3,4	3,2	3,1	3,4	3,2	3,2	3,3
20	3,6	3,6	3,7	3,2	3,1	3,3	3,3	3,3	3,2
21	3,9	3,9	4,2	3,0	2,9	3,2	3,2	3,2	3,2
22	4,0	4,0	3,9	3,0	3,0	3,1	3,1	3,1	3,2
23	4,3	4,2	4,6	2,7	2,7	2,7	3,0	3,0	2,8
24	4,2	4,1	4,3	2,7	2,7	2,8	2,8	2,8	3,0
25	4,4	4,4	4,5	2,6	2,5	3,0	2,9	2,8	3,0
26	4,2	4,0	4,5	2,7	2,7	2,7	2,7	2,7	2,8
27	4,0	4,0	3,9	2,6	2,5	2,8	2,6	2,6	2,7
28	4,0	4,0	4,1	2,5	2,4	3,0	2,5	2,5	2,5
29	3,8	3,7	4,0	2,5	2,4	2,7	2,4	2,4	2,4
30	3,6	3,7	3,5	2,4	2,4	2,5	2,4	2,4	2,5
31	3,4	3,4	3,2	2,5	2,5	2,3	2,2	2,1	2,4
32	3,3	3,2	3,5	2,4	2,4	2,3	2,0	2,1	2,0
33	3,0	3,1	2,8	2,3	2,4	2,2	2,0	2,0	1,8
34	3,0	3,0	2,8	2,3	2,3	2,2	2,0	1,9	2,1
35	2,9	3,0	2,7	2,2	2,4	1,9	1,8	1,8	1,8
36	2,6	2,6	2,4	2,4	2,4	2,3	1,8	1,9	1,6
37	2,6	2,6	2,6	2,0	2,1	1,9	1,8	1,8	1,6
38	2,4	2,5	2,2	2,1	2,1	2,0	1,7	1,7	1,7
39	2,2	2,3	1,9	1,9	1,9	1,7	1,7	1,8	1,5
40	2,0	2,1	1,9	1,8	1,9	1,7	1,6	1,7	1,5
41	1,9	1,9	1,6	1,6	1,7	1,4	1,6	1,7	1,4
42	1,5	1,6	1,3	1,4	1,4	1,5	1,5	1,5	1,2
43	1,3	1,4	0,9	1,5	1,6	1,2	1,4	1,4	1,4
44	1,1	1,2	1,0	1,3	1,3	1,1	1,3	1,4	1,2
45	0,9	1,0	0,6	1,2	1,2	1,0	1,2	1,2	1,0
46	0,7	0,8	0,4	1,0	1,1	0,7	0,9	1,0	0,8
47	0,4	0,5	0,3	0,9	1,0	0,6	0,7	0,8	0,6
48	0,2	0,3	0,1	0,6	0,7	0,6	0,5	0,5	0,4
49	0,1	0,1	0,0	0,3	0,3	0,3	0,2	0,2	0,2
50	0,2	0,2	0,2	0,1	0,1	0,1	0,1	0,1	0,1
<i>liczba zdających w tys. osób</i>	55,4	40,7	14,7	54,3	39,9	14,4	52,5	38,3	14,1
<i>średni wynik w pkt.</i>	27,4	27,6	26,6	24,6	24,8	24,1	23,8	23,9	23,3

**Procentowy rozkład wyników części humanistycznej egzaminu gimnazjalnego
w latach 2002-2004 w okręgu (woj. dolnośląskie i opolskie)
Zestaw standardowy**



**Procentowy rozkład wyników części matematyczno-przyrodniczej egzaminu gimnazjalnego w latach 2002-2004 w okręgu (woj. dolnośląskie i opolskie)
Zestaw standardowy**



Porównanie wyników egzaminu gimnazjalnego w skali staninowej

W kolejnych tabelach i na wykresach zebrano dane o przedziałach ogólnokrajowych skal staninowych dla poszczególnych części egzaminu gimnazjalnego w kolejnych latach 2002, 2003 i 2004 oraz przedstawiono w tych przedziałach procentowy rozkład wyników dla zestawu standardowego w województwach: dolnośląskim i opolskim. Sporządzono zestawienia i rozkłady średnich wyników szkół i wyników uczniów.

Zestawienie przedziałów skal staninowych umożliwia sytuowanie wyników średnich dla szkoły i wyników poszczególnych uczniów niezależnie od stopnia trudności egzaminu w kolejnych latach.

Rozkłady wyników w okręgu w tych skalach dają orientację, jakie jest miejsce (1) szkoły czy (2) ucznia wśród szkół i uczniów okręgu.

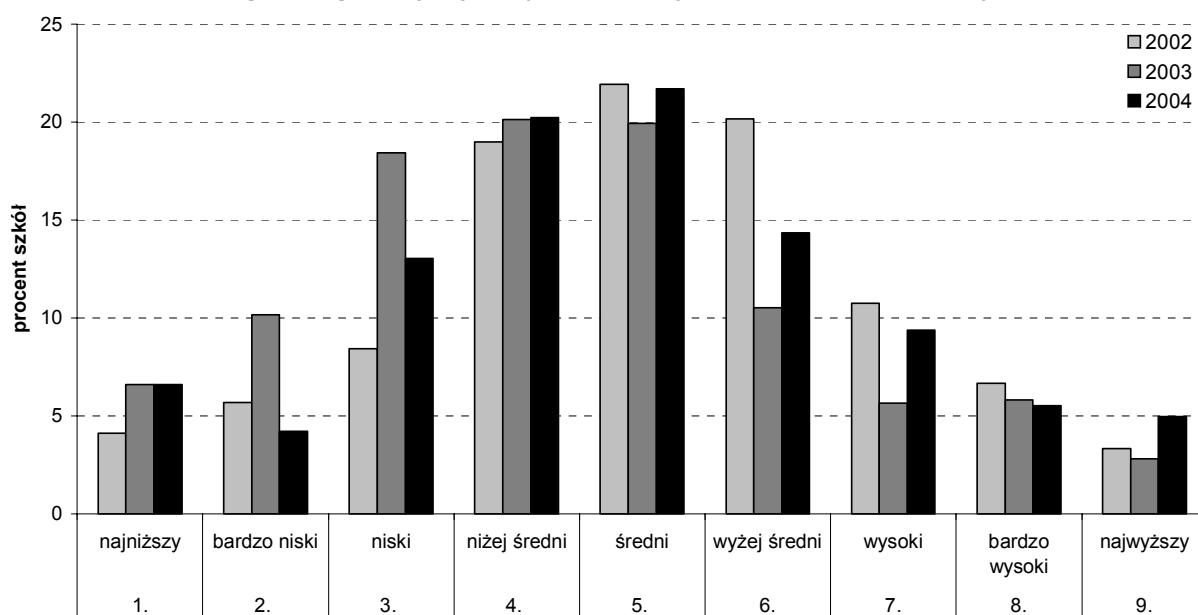
Egzamin gimnazjalny Ogólnokrajowe skale staninowe średnich wyników szkół w latach 2002-2004 oraz procentowy rozkład wyników szkół w tych latach w okręgu (woj. dolnośląskie i opolskie)

Nr stanina	Nazwa stanina	Część humanistyczna Przedziały wyników (w punktach)			Część matematyczno-przyrodnicza Przedziały wyników (w punktach)		
		2002	2003	2004	2002	2003	2004
1.	najniższy	8,5-22,8	10,3-24,1	8,9-18,9	10,1-20,5	6,5-15,2	7,3-15,0
2.	bardzo niski	22,9-25,6	24,2-27,4	19,0-22,1	20,6-22,8	15,3-19,7	15,1-19,2
3.	niski	25,7-27,3	27,5-29,1	22,2-23,9	22,9-24,5	19,8-21,9	19,3-21,0
4.	niżej średni	27,4-28,9	29,2-30,7	24,0-25,5	24,6-26,4	22,0-23,9	21,1-22,7
5.	średni	29,0-30,5	30,8-32,3	25,6-27,3	26,5-28,8	24,0-26,3	22,8-24,7
6.	wyżej średni	30,6-32,3	32,4-34,0	27,4-29,1	28,9-31,6	26,4-29,0	24,8-27,0
7.	wysoki	32,4-34,3	34,1-36,0	29,2-31,5	31,7-34,9	29,1-32,8	27,1-30,3
8.	bardzo wysoki	34,4-37,2	36,1-39,0	31,6-35,2	35,0-38,4	32,9-37,4	30,4-35,5
9.	najwyższy	37,3-47,8	39,1-46,7	35,3-48,0	38,5-46,9	37,5-47,0	35,6-46,0

Rozkład średnich wyników szkół w okręgu (w procentach)

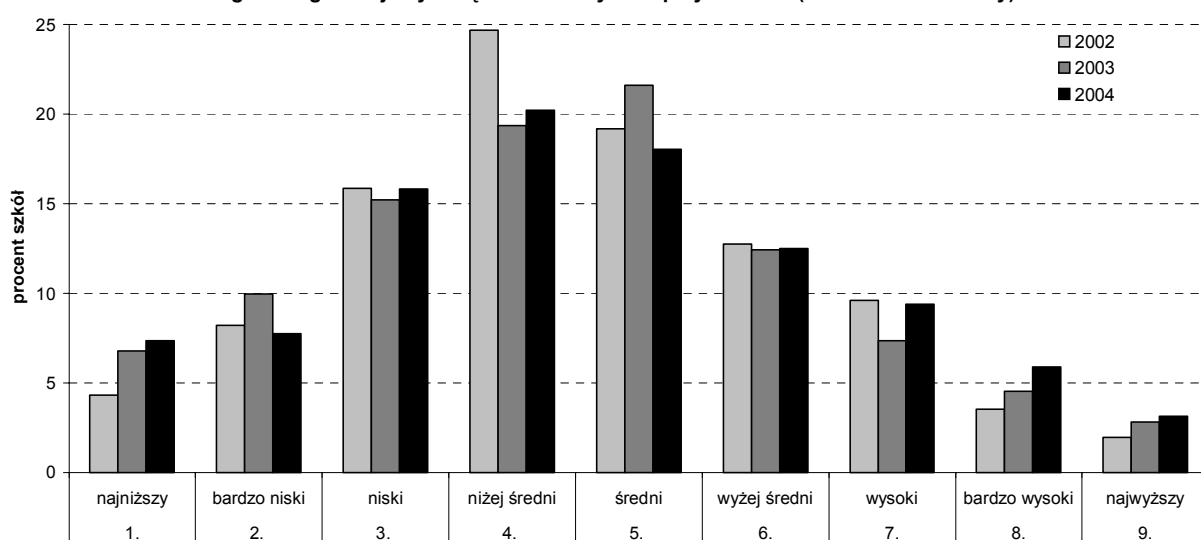
1.	najniższy	4,1	6,6	6,6	4,3	6,8	7,4
2.	bardzo niski	5,7	10,2	4,2	8,2	10,0	7,7
3.	niski	8,4	18,4	13,1	15,9	15,2	15,8
4.	niżej średni	19,0	20,1	20,2	24,7	19,4	20,2
5.	średni	21,9	19,9	21,7	19,2	21,6	18,0
6.	wyżej średni	20,2	10,5	14,3	12,7	12,4	12,5
7.	wysoki	10,8	5,6	9,4	9,6	7,3	9,4
8.	bardzo wysoki	6,7	5,8	5,5	3,5	4,5	5,9
9.	najwyższy	3,3	2,8	5,0	2,0	2,8	3,1

**Procentowy rozkład średnich wyników szkół w okręgu (woj. dolnośląskie i opolskie)
według ogólnokrajowej skali staninowej w latach 2002-2004
Egzamin gimnazjalny - część humanistyczna (zestaw standardowy)**



Oprac. w OKE we Wrocławiu

**Procentowy rozkład średnich wyników szkół w okręgu (woj. dolnośląskie i opolskie)
według ogólnokrajowej skali staninowej w latach 2002-2004
Egzamin gimnazjalny - część matematyczno-przyrodnicza (zestaw standardowy)**



Oprac. w OKE we Wrocławiu

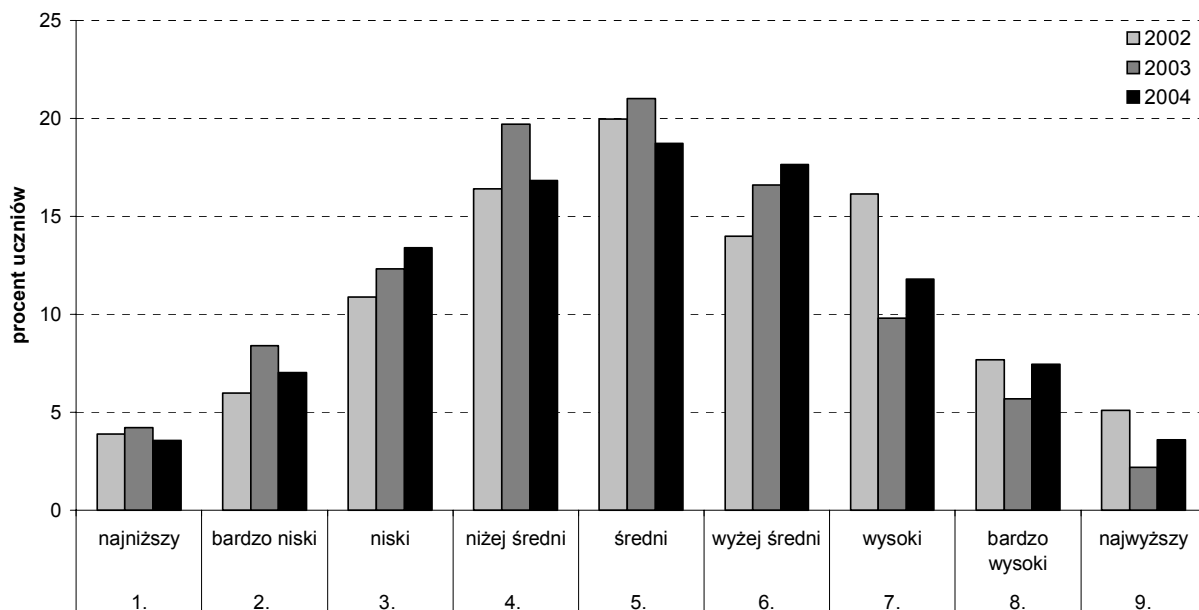
Egzamin gimnazjalny
Ogólnokrajowe skale staninowe wyników uczniów w latach 2002-2004
oraz procentowy rozkład wyników w tych latach w okręgu (woj. dolnośląskie i opolskie)

Nr stanina	Nazwa stanina	Część humanistyczna			Część matematyczno-przyrodnicza		
		Przedziały wyników (w punktach)			Przedziały wyników (w punktach)		
		2002	2003	2004	2002	2003	2004
1.	najniższy	0-13	0-14	0-10	0-12	0-8	0-8
2.	bardzo niski	14-17	15-19	11-14	13-16	9-12	9-11
3.	niski	18-22	20-24	15-19	17-20	13-16	12-15
4.	niżej średni	23-28	25-30	20-24	21-25	17-21	16-20
5.	średni	29-33	31-35	25-29	26-30	22-28	21-27
6.	wyżej średni	34-36	36-39	30-34	31-35	29-35	28-34
7.	wysoki	37-40	40-42	35-38	36-39	36-40	35-40
8.	bardzo wysoki	41-43	43-45	39-42	40-43	41-44	41-44
9.	najwyższy	44-50	46-50	43-50	44-50	45-50	45-50

Rozkład wyników w okręgu (w procentach)

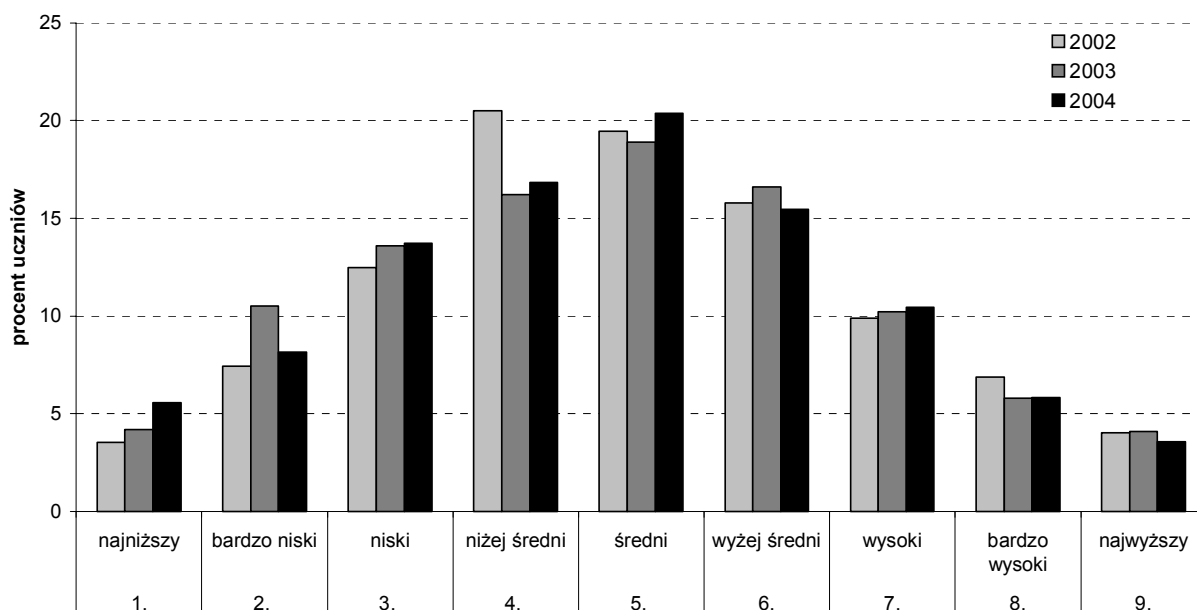
1.	najniższy	3,9	4,2	3,6	3,5	4,2	5,6
2.	bardzo niski	6,0	8,4	7,0	7,4	10,5	8,2
3.	niski	10,9	12,3	13,4	12,5	13,6	13,7
4.	niżej średni	16,4	19,7	16,8	20,5	16,2	16,8
5.	średni	20,0	21,0	18,7	19,4	18,9	20,4
6.	wyżej średni	14,0	16,6	17,6	15,8	16,6	15,4
7.	wysoki	16,1	9,8	11,8	9,9	10,2	10,5
8.	bardzo wysoki	7,7	5,7	7,4	6,9	5,8	5,8
9.	najwyższy	5,1	2,2	3,6	4,0	4,1	3,6

Procentowy rozkład wyników uczniów w okręgu (woj. dolnośląskie i opolskie)
według ogólnokrajowej skali staninowej w latach 2002-2004
Egzamin gimnazjalny - część humanistyczna (zestaw standardowy)



Oprac. w OKE we Wrocławiu

**Procentowy rozkład wyników uczniów w okręgu (woj. dolnośląskie i opolskie)
według ogólnokrajowej skali staninowej w latach 2002-2004
Egzamin gimnazjalny - część matematyczno-przyrodnicza (zestaw standardowy)**



Oprac. w OKE we Wrocławiu

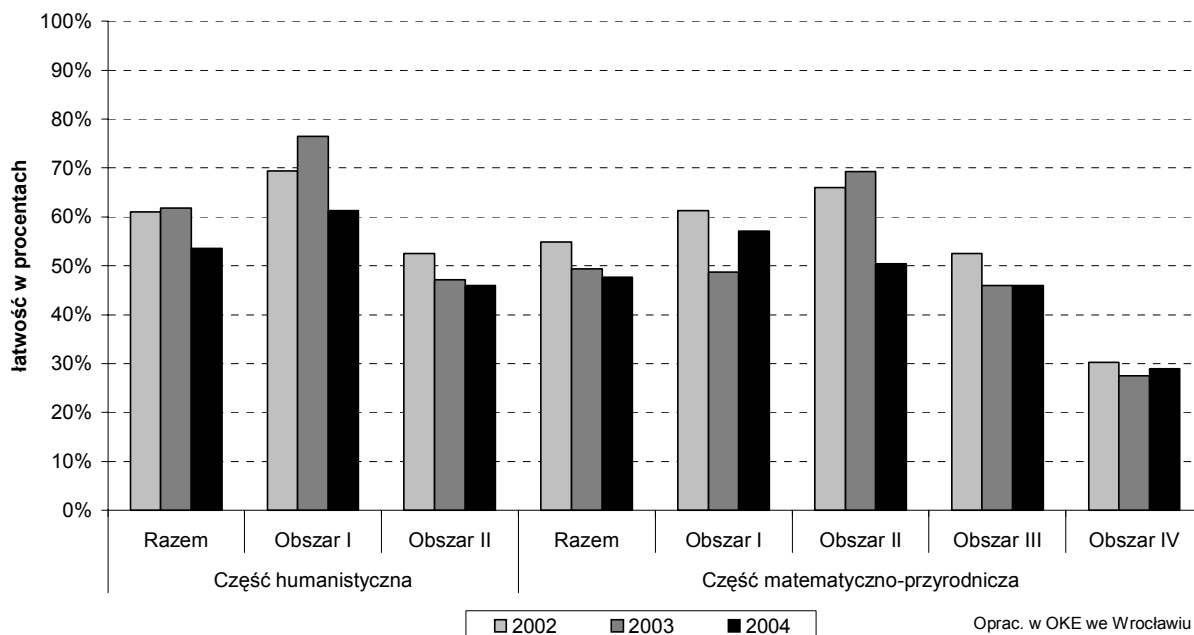
Łatwość egzaminu gimnazjalnego według umiejętności

W tabeli i na wykresie zebrano w jednym miejscu statystyki, które wysyłano do szkoły po każdym kolejnym egzaminie.

**Łatwość egzaminu gimnazjalnego według umiejętności w województwie dolnośląskim i opolskim
w latach 2002-2004 (w procentach)**

		Część humanistyczna			Część matematyczno-przyrodnicza				
		Razem	Obszar I	Obszar II	Razem	Obszar I	Obszar II	Obszar III	Obszar IV
Okręg	2002	61,0%	69,4%	52,5%	54,8%	61,3%	66,0%	52,5%	30,2%
	2003	61,8%	76,4%	47,2%	49,4%	48,7%	69,2%	46,0%	27,5%
	2004	53,6%	61,3%	46,0%	47,6%	57,1%	50,4%	45,9%	29,0%
- woj. dolnośląskie	2002	61,6%	70,0%	53,1%	55,2%	61,9%	66,4%	52,7%	31,1%
	2003	62,6%	76,8%	48,4%	49,8%	49,3%	69,2%	46,0%	28,8%
	2004	54,0%	61,8%	46,2%	48,0%	57,5%	51,0%	46,1%	29,2%
- woj. opolskie	2002	59,4%	67,9%	50,9%	53,2%	59,6%	64,9%	51,7%	27,4%
	2003	59,6%	75,2%	43,6%	48,4%	47,3%	68,3%	44,7%	27,5%
	2004	52,7%	60,1%	45,4%	46,6%	55,9%	48,8%	45,3%	28,6%

**Łatwość egzaminu gimnazjalnego według umiejętności
w okręgu (woj. dolnośląskie i opolskie) w latach 2002-2004
Zestaw standardowy**



IV. Praca z egzaminatorami nad osiągnięciem porównywalności oceniania

Jednym z najważniejszych celów działania okręgowej komisji egzaminacyjnej jest zapewnienie porównywalności ocen wystawianych uczniom przez poszczególnych egzaminatorów za rozwiązanie zadań otwartych. Każdy arkusz egzaminacyjny powinien być bowiem oceniany zgodnie z kryteriami obowiązującymi na terenie całego kraju. Kryteria stosowane w ocenie odpowiedzi uczniów dyslektycznych i z dysfunkcjami uwzględniają również ich potrzeby.

Wszyscy egzaminatorzy rekrutują się ze szkół i w większości mają co najmniej 6-letnią praktykę pedagogiczną, odpowiednie wykształcenie i ukończony kurs przygotowujący do pełnienia funkcji egzaminatora, zorganizowany przez odpowiednią dla danego regionu Okręgową Komisję Egzaminacyjną. Program szkolenia kandydatów na egzaminatorów zawiera szereg ćwiczeń zapewniających porównywalność oceniania i kończy się egzaminem, podczas którego uczestnicy kursu samodzielnie przyznają punkty za zadania otwarte w trzech pracach. Według tego programu przeprowadza się szkolenie we wszystkich Okręgowych Komisjach Egzaminacyjnych. Jednakże ukończenie kursu z wynikiem pozytywnym nie oznacza uzyskania pełnych kwalifikacji do pełnienia funkcji egzaminatora. Potwierdzeniem praktycznych umiejętności jest dopiero udział przynajmniej w jednej sesji egzaminacyjnej. Niestety, wielu nauczycieli (głównie w części humanistycznej) zadowolą się jedynie ukończeniem kursu lub jednorazowym sprawdzaniem zestawów egzaminacyjnych i rezygnuje z dalszego udziału w pracy zespołów egzaminatorów, co oznacza w praktyce odrzucenie możliwości dalszego doskonalenia się w zakresie oceniania. Wypracowanie porównywalnego punktowania zadań przez

poszczególnych egzaminatorów jest bowiem przedsięwzięciem długofalowym, wymagającym od nich nieustannego poszerzania umiejętności i gromadzenia doświadczeń. Okręgowa Komisja Egzaminacyjna we Wrocławiu, zdając sobie sprawę z trudności w kryterialnym ocenianiu, jakie sygnalizują egzaminatorzy, podjęła szereg działań wspomagających egzaminatorów, które były realizowane w trzech etapach w ciągu całego roku.

Etap I – przed egzaminem

- Przewodniczący zespołów egzaminatorów przeprowadzili spotkania z egzaminatorami oraz chętnymi nauczycielami na temat zasad kryterialnego oceniania (głównie dłuższych zadań otwartych w części humanistycznej). Uczestnicy sami przygotowywali materiały (teksty, zadania), przekazywali je swoim uczniom i indywidualnie oceniali rozwiązania. Następnie porównywali swoje propozycje punktowania z punktami przyznanymi przez innych uczestników spotkań. Przewodniczący zapisywali wszystkie uwagi, wnioski, propozycje i przekazywali je do OKE koordynatorom obu części egzaminu.
- Pracownicy OKE przygotowali propozycje ćwiczeń dla egzaminatorów, które zostały zamieszczone w Internecie (www.oke.wroc.pl link Sprawdziany i egzaminy -> Ćwiczenia). Stwarzają one możliwość samodzielnego przydzielenia punktów za poszczególne zadania i następnie porównania ich z punktacją zaproponowaną przez zespół ekspertów (w części humanistycznej przedstawiono również klasyfikację błędów w dłuższych zadaniach otwartych).
- W dniach 2 i 3 marca 2004 odbył się w szkołach próbny egzamin gimnazjalny. Dyrektorzy otrzymali z OKE arkusz egzaminacyjny, kartotekę testu oraz szczegółowy schemat punktowania zadań. Prace uczniów oceniali nauczyciele, wśród których byli również egzaminatorzy. Wszyscy sprawdzający mogli konsultować telefonicznie swoje wątpliwości dotyczące stosowania schematu punktowania z koordynatorami egzaminu.

Etap II – w trakcie egzaminu

- W celu uzyskania jak najwyższej porównywalności między egzaminatorami koordynatorzy obu części egzaminu z wszystkich okręgowych komisji spotkali się w CKE, aby na podstawie kilkunastu wybranych prac doprecyzować zasady przyznawania punktów za poszczególne zadania otwarte, uwzględniając w miarę możliwości wszystkie przypadki potencjalnych rozwiązań w arkuszu standardowym i arkuszach przeznaczonych dla uczniów z dysfunkcjami. Po uzgodnieniu wspólnych stanowisk koordynatorzy następnie przeprowadzili w każdej okręgowej komisji egzaminacyjnej szkolenie Przewodniczących Zespołów Egzaminatorów na materiałach, które zostały ujednoczone przez krajowy zespół koordynatorów i przekazane im przez CKE. Z kolei Przewodniczący na tych samych ćwiczeniowych arkuszach przeszkolili egzaminatorów w porównywalnym ocenianiu, najpierw poprzez samodzielne punktowanie, a później ocenianie zespołowe aż do zupełnego wyjaśnienia wszystkich rozbieżności.
- W bieżącym roku powołano 660 egzaminatorów (36 zespołów, w tym jeden sprawdzający prace uczniów z dysfunkcjami) w części humanistycznej i 473 egzaminatorów (27 zespołów, w tym jeden sprawdzający prace uczniów z dysfunkcjami) w części matematyczno-przyrodniczej.

Przewodniczący miał do pomocy asystenta technicznego, sprawdzającego poprawność i kompletność zaznaczeń przez egzaminatora na karcie odpowiedzi oraz asystenta merytorycznego powołanego do powtórnego oceniania wybranych losowo prac sprawdzonych przez egzaminatorów danego zespołu. W celu zwiększenia porównywalności oceniania dłuższych prac w części humanistycznej egzaminu w 10 zespołach powołano eksperymentalnie dwóch weryfikatorów merytorycznych. Ponadto egzaminatorzy w niektórych grupach pracowali w parach – polonista z historykiem lub nauczycielem innego, pokrewnego przedmiotu. Szkolenia egzaminatorów przez przewodniczących były zakończone samodzielnym ocenieniem co najmniej 5 prac, które zostały przekazane Przewodniczącym i asystentom merytorycznym do weryfikacji. Przewodniczący nie tylko weryfikowali punktowanie egzaminatorów, ale także oceniali pracę asystentów merytorycznych. Następnie przekazali spostrzeżenia i uwagi całemu zespołowi oraz poszczególnym egzaminatorom. Weryfikacja kolejnych prac sprawdzonych przez egzaminatorów odbywała się na bieżąco w ośrodkach oceniania zarówno przez asystentów merytorycznych, jak i Przewodniczącego danego zespołu. W przypadku wątpliwości trudnych do rozstrzygnięcia Przewodniczący kontaktował się z koordynatorami egzaminu w OKE. W bieżącym roku Przewodniczący i weryfikatorzy merytoryczni zweryfikowali łącznie 10040 zestawów egzaminacyjnych w części humanistycznej i 8500 w części matematyczno-przyrodniczej. Wszystkie obserwacje dotyczące problemów egzaminatorów ze stosowaniem schematu punktowania oraz wnioski i zalecenia odnoszące się do przebiegu prac w zespole Przewodniczący przekazali koordynatorowi odpowiedniej części egzaminu.

Etap III – po egzaminie

- Dodatkowym źródłem informacji o pracy egzaminatorów była analiza dotycząca pracy komisji powołanych do rozpatrzenia wniosków uczniów, ich rodziców (prawnych opiekunów) o ponowne sprawdzenie prac egzaminacyjnych. Członkowie komisji oceniali prace uczniów, nie sugerując się punktami przyznanymi przez egzaminatorów. Porównanie ich punktacji z decyzjami egzaminatorów umożliwiło zaobserwowanie przyczyn rozbieżności w przyznawaniu punktów za poszczególne zadania.
- Okręgowa Komisja Egzaminacyjna we Wrocławiu dla celów badawczych poddała ponadto ponownej weryfikacji około 300 losowo wybranych zestawów po zakończeniu sesji egzaminacyjnej. Zestawienie punktów przyznanych przez egzaminatorów z punktacją weryfikatorów pozwoliło uzyskać dane na temat stopnia porównywalności oceniania i zaplanować odpowiednie działania doskonalące umiejętności egzaminatorów.
- Po zakończeniu prac związanych z przeprowadzeniem egzaminu i opracowaniu zebranych, na każdym z wymienionych etapów, informacji zorganizowane będą podsumowujące spotkania z Przewodniczącymi Zespołów Egzaminatorów, podczas których koordynatorzy przełożą spostrzeżenia i wnioski do dalszej pracy z egzaminatorami.

Opisane powyżej działania mają przyczynić się do osiągnięcia coraz większej sprawności i dokładności w punktowaniu zadań egzaminacyjnych. Powinny również zapobiegać rozbieżnościom punktów

przyznawanych przez różnych egzaminatorów za odpowiedzi uczniów, które są nietypowe, ale mieszczą się w schemacie punktowania. Wymaga to odpowiedniego treningu, czasu i woli egzaminatora do podnoszenia swoich kwalifikacji. W konsekwencji jednak działania takie przynoszą wymierne efekty w postaci obiektywizacji oceniania, które jest podstawą każdego egzaminu zewnętrznego.