

**Bogumiła Frąszczak**

## **CZĘŚĆ HUMANISTYCZNA EGZAMINU**

### **Opis standardowych zestawów zadań z zakresu przedmiotów humanistycznych**

#### **Historia i wiedza o społeczeństwie**

Zestaw standardowy zawierał 24 zadania zamknięte, w tym 20 zadań z historii i 4 zadania z wiedzy o społeczeństwie. Dominowały zadania wyboru wielokrotnego, w których uczeń wybierał jedną z podanych odpowiedzi. Były także zadania, które miały inną formę, np. typu prawda-falsz oraz na dobieranie. Sprawdzano następujące wymagania:

Tabela 1. Wykaz wymagań z historii i wiedzy o społeczeństwie

Numer zadania	Wymaganie ogólne zapisane w podstawie programowej	Wymaganie szczegółowe zapisane w podstawie programowej	Poziom wykonania w okręgu
1.	II. Analiza i interpretacja historyczna.	4. Cywilizacja grecka. Uczeń: 3) charakteryzuje czynniki integrujące starożytnych Greków - język, system wierzeń, teatr oraz igrzyska olimpijskie. 6. Dziedzictwo antyku. Uczeń: 1) charakteryzuje najważniejsze osiągnięcia kultury materialnej i duchowej antycznego świata w różnych dziedzinach: filozofii, nauce, architekturze, sztuce, literaturze.	0,68
2.	I. Chronologia historyczna. II. Analiza i interpretacja historyczna.	5. Cywilizacja rzymska. Uczeń: 1) umiejscawia w czasie i charakteryzuje system sprawowania władzy oraz organizację społeczeństwa w Rzymie republikańskim i cesarstwie. 7. Chrześcijaństwo. Uczeń: 1) umiejscawia w czasie i przestrzeni narodziny i rozprzestrzenianie się chrześcijaństwa.	0,49
3.	II. Analiza i interpretacja historyczna.	3. Starożytny Izrael. Uczeń: 1) charakteryzuje podstawowe symbole i główne zasady judaizmu. 7. Chrześcijaństwo. Uczeń: 1) umiejscawia w czasie i przestrzeni narodziny i rozprzestrzenianie się chrześcijaństwa. 8. Arabowie i świat islamski. Uczeń: 1) umiejscawia w czasie i przestrzeni kierunki i zasięg podbojów arabskich.	0,22

4.	I. Chronologia historyczna. II. Analiza i interpretacja historyczna.	13. Polska pierwszych Piastów. Uczeń: 1) sytuuje w czasie i przestrzeni państwo pierwszych Piastów.	0,81
5.	II. Analiza i interpretacja historyczna.	SP 13. Mieszczanie. Uczeń: 1) opisuje miasto średniowieczne, używając pojęć: kupiec, rzemieślnik, cech, burmistrz, samorząd miejski, rynek, mury miejskie; 2) porównuje warunki życia w mieście średniowiecznym i współczesnym. 11. Społeczeństwo średniowiecznej Europy. Uczeń: 3) charakteryzuje funkcje gospodarcze, polityczne i kulturowe miast w średniowieczu. 14. Polska dzielnicowa i zjednoczona. Uczeń: 4) opisuje zmiany społeczno-gospodarcze w epoce rozbitcia dzielnicowego i dostrzega związki pomiędzy rozwojem ruchu osadniczego a ożywieniem gospodarczym.	0,89
6.	I. Chronologia historyczna. II. Analiza i interpretacja historyczna.	14. Polska dzielnicowa i zjednoczona. Uczeń: 3) porządkuje i sytuuje w czasie najważniejsze wydarzenia związane z relacjami polsko-krzyżackimi w epoce Piastów. 15. Polska w dobie unii z Litwą. Uczeń: 2) porządkuje i sytuuje w czasie najważniejsze wydarzenia związane z relacjami polsko-krzyżackimi w epoce Jagiellonów.	0,30
7.	II. Analiza i interpretacja historyczna.	15. Polska w dobie unii z Litwą. Uczeń: 1) wyjaśnia przyczyny i ocenia następstwa unii Polski z Litwą.	0,59
8.	II. Analiza i interpretacja historyczna.	15. Polska w dobie unii z Litwą. Uczeń: 3) charakteryzuje rozwój uprawnień stanu szlacheckiego. 20. Społeczeństwo i ustroj Rzeczypospolitej Obojga Narodów. Uczeń: 1) wymienia instytucje ustrojowe demokracji szlacheckiej i charakteryzuje ich kompetencje.	0,68
9.	I. Chronologia historyczna. II. Analiza i interpretacja historyczna.	14. Polska dzielnicowa i zjednoczona. Uczeń: 1) sytuuje w czasie i przestrzeni Polskę okresu rozbitcia dzielnicowego; 5) ocenia dokonania Kazimierza Wielkiego w dziedzinie polityki wewnętrznej (system obronny, urbanizacja kraju, prawo, nauka) oraz w polityce zagranicznej. 15. Polska w dobie unii z Litwą. Uczeń: 3) charakteryzuje rozwój uprawnień stanu szlacheckiego. 20. Społeczeństwo i ustroj Rzeczypospolitej Obojga Narodów. Uczeń: 1) wymienia instytucje ustrojowe demokracji szlacheckiej i charakteryzuje ich kompetencje.	0,62
10.	I. Chronologia historyczna. II. Analiza i interpretacja	18. Rozłam w Kościele zachodnim. Uczeń: 1) wymienia czynniki, które doprowadziły do rozłamu w Kościele zachodnim.	0,44

	historyczna.	19. Polska i Litwa w czasach ostatnich Jagiellonów. Uczeń: 3) charakteryzuje stosunki wyznaniowe w państwie polsko-litewskim i wyjaśnia ich specyfikę na tle europejskim.	
11.	II. Analiza i interpretacja historyczna. III. Tworzenie narracji historycznej.	13. Polska pierwszych Piastów. Uczeń: 2) wskazuje, na przykładzie państwa pierwszych Piastów, charakterystyczne cechy monarchii patrymonialnej. 20. Społeczeństwo i ustrój Rzeczypospolitej Obojga Narodów. Uczeń: 1) wymienia instytucje ustrojowe demokracji szlacheckiej i charakteryzuje ich kompetencje; 2) wyjaśnia okoliczności uchwalenia oraz główne założenia konfederacji warszawskiej i artykułów henrykowskich; 3) przedstawia zasady wolnej elekcji. 22. Formy państwa nowożytnego. Uczeń: 1) charakteryzuje, na przykładzie Francji Ludwika XIV, ustrój monarchii absolutnej.	0,64
12.	II. Analiza i interpretacja historyczna.	20. Społeczeństwo i ustrój Rzeczypospolitej Obojga Narodów. Uczeń: 3) przedstawia zasady wolnej elekcji.	0,70
13.	I. Chronologia historyczna. II. Analiza i interpretacja historyczna.	27. Walka o utrzymanie niepodległości w ostatnich latach XVIII w. Uczeń: 1) sytuuje w czasie I, II i III rozbiór Rzeczypospolitej i wskazuje na mapie zmiany terytorialne po każdym rozbiorze.	0,83
14.	I. Chronologia historyczna. II. Analiza i interpretacja historyczna.	21. Rzeczpospolita Obojga Narodów i jej sąsiedzi w XVII w. Uczeń: 2) wyjaśnia przyczyny, cele i następstwa powstania Bohdana Chmielnickiego na Ukrainie. 27. Walka o utrzymanie niepodległości w ostatnich latach XVIII w. Uczeń: 2) przedstawia cele i następstwa powstania kościuszkowskiego. 34. Społeczeństwo dawnej Rzeczypospolitej w okresie powstań narodowych. Uczeń: 1) sytuuje w czasie i przestrzeni powstanie listopadowe i powstanie styczniowe.	0,56
15.	II. Analiza i interpretacja historyczna.	28. Rewolucja francuska. Uczeń: 1) wyjaśnia główne przyczyny rewolucji i ocenia jej skutki; 2) wskazuje charakterystyczne cechy dyktatury jakobińskiej.	0,49
16.	II. Analiza i interpretacja historyczna.	27. Walka o utrzymanie niepodległości w ostatnich latach XVIII w. Uczeń: 2) przedstawia cele i następstwa powstania kościuszkowskiego. 34. Społeczeństwo dawnej Rzeczypospolitej w okresie powstań narodowych. Uczeń: 1) sytuuje w czasie i przestrzeni powstanie listopadowe i powstanie styczniowe;	0,21

		2) przedstawia przyczyny oraz porównuje przebieg i charakter powstań narodowych.	
17.	I. Chronologia historyczna. II. Analiza i interpretacja historyczna.	32. Europa i świat w XIX w. Uczeń: 2) dostrzega podobieństwa i różnice w procesie jednoczenia Włoch i Niemiec. 37. I wojna światowa i jej skutki. Uczeń: 1) wymienia główne przyczyny narastania konfliktów pomiędzy mocarstwami europejskimi na przełomie XIX i XX w. oraz umiejscawia je na politycznej mapie świata i Europy.	0,48
18.	III. Tworzenie narracji historycznej.	31. Rozwój cywilizacji przemysłowej. Uczeń: 1) wymienia charakterystyczne cechy rewolucji przemysłowej; 2) podaje przykłady pozytywnych i negatywnych skutków procesu uprzemysłowienia, w tym dla środowiska naturalnego.	0,71
19.	II. Analiza i interpretacja historyczna.	34. Społeczeństwo dawnej Rzeczypospolitej w okresie powstań narodowych. Uczeń: 1) sytuuje w czasie i przestrzeni powstanie listopadowe i powstanie styczniowe; 4) charakteryzuje główne nurty i postaci Wielkiej Emigracji.	0,40
20.	I. Chronologia historyczna. II. Analiza i interpretacja historyczna.	27. Walka o utrzymanie niepodległości w ostatnich latach XVIII w. Uczeń: 1) sytuuje w czasie I, II i III rozbiór Rzeczypospolitej i wskazuje na mapie zmiany terytorialne po każdym rozbiórce. 34. Społeczeństwo dawnej Rzeczypospolitej w okresie powstań narodowych. Uczeń: 2) przedstawia przyczyny oraz porównuje przebieg i charakter powstań narodowych. 37. I wojna światowa i jej skutki. Uczeń: 1) wymienia główne przyczyny narastania konfliktów pomiędzy mocarstwami europejskimi na przełomie XIX i XX w. oraz umiejscawia je na politycznej mapie świata i Europy. 38. Rewolucje rosyjskie. Uczeń: 2) wyjaśnia okoliczności przejścia przez bolszewików władzy w Rosji; 3) opisuje bezpośrednie następstwa rewolucji lutowej i październikowej dla Rosji oraz Europy.	0,36
21.	I. Wykorzystanie i tworzenie informacji.	6. Środki masowego przekazu. Uczeń: 4) uzasadnia, posługując się przykładami, znaczenie opinii publicznej we współczesnym świecie; odczytuje i interpretuje wyniki wybranego sondażu opinii publicznej.	0,64
22.	IV. Znajomość zasad i procedur demokracji. V. Znajomość podstaw ustroju Rzeczypospolitej Polskiej.	10. Państwo i władza demokratyczna. Uczeń: 5) porównuje demokrację bezpośrednią z przedstawicielską oraz większością z konstytucyjną (liberalną).	0,52
23.	V. Znajomość podstaw ustroju Rzeczypospolitej	18. Samorząd powiatowy i wojewódzki. Uczeń: 1) przedstawia sposób wybierania samorządu	0,28

	Polskiej.	powiatowego i wojewódzkiego oraz ich przykładowe zadania.	
24.	V. Znajomość podstaw ustroju Rzeczypospolitej Polskiej.	14. Władza wykonawcza. Uczeń: 2) wyjaśnia, jak powoływany jest i czym zajmuje się rząd polski; podaje nazwisko premiera, wyszukuje nazwiska ministrów i zadania wybranych ministerstw.	0,75

### Język polski

Zestaw standardowy zawierał 22 zadania, w tym 20 zadań zamkniętych i 2 zadania otwarte. Wśród zadań zamkniętych dominowały zadania wyboru wielokrotnego, w których uczeń wybierał jedną z podanych odpowiedzi. Wystąpiły również zadania, w których uczeń musiał ocenić prawdziwość podanych stwierdzeń lub uzasadnić poprawność wybranej odpowiedzi. Zadania otwarte wymagały od gimnazjalistów sformułowania pytania dotyczącego problemu językowego skierowanego do językoznawcy oraz napisania charakterystyki wybranego bohatera literackiego.

Podstawę tworzenia zadań standardowego arkusza egzaminacyjnego A1 stanowiły różnorodne teksty kultury (literacki, poetycki, publicystyczny). Został on skonstruowany z wiązek zadań skupionych wokół artykułu Wiesława Łukaszewskiego „O odwadze”, fragmentu „Potopu” Henryka Sienkiewicza, wypowiedzi językoznawców w internetowej poradni językowej oraz fraszki Jana Kochanowskiego „O żywocie ludzkim”.

Sprawdzano następujące wymagania:

Tabela 2. Wykaz wymagań z języka polskiego

Numer zadania	Wymaganie ogólne zapisane w podstawie programowej	Wymagania szczegółowe zapisane w podstawie programowej	Poziom wykonania w okręgu
1.	I. Odbiór wypowiedzi i wykorzystanie zawartych w nich informacji.	1.2. Uczeń wyszukuje w wypowiedzi potrzebne informacje.	0,88
2.	I. Odbiór wypowiedzi i wykorzystanie zawartych w nich informacji.	<i>Umiejętność z zakresu szkoły podstawowej.</i> 1.9. Uczeń wyciąga wnioski wynikające z przesłanek zawartych w tekście.	0,47
3.	I. Odbiór wypowiedzi i wykorzystanie zawartych w nich informacji.	<i>Umiejętność z zakresu szkoły podstawowej.</i> 1.9. Uczeń wyciąga wnioski wynikające z przesłanek zawartych w tekście.	0,84
4.	II. Analiza i interpretacja tekstów kultury.	2.4. Uczeń wskazuje funkcje użytych w utworze środków stylistycznych z zakresu składni (powtórzeń).	0,40
5.	I. Odbiór wypowiedzi i wykorzystanie zawartych w nich informacji.	1.9. Uczeń rozpoznaje wypowiedź argumentacyjną.	0,76
6.	I. Odbiór wypowiedzi i wykorzystanie zawartych w nich informacji.	1.2. Uczeń wyszukuje w wypowiedzi potrzebne informacje.	0,88
7.	II. Analiza i interpretacja tekstów kultury.	2.4. Uczeń wskazuje funkcje użytych w utworze środków stylistycznych z zakresu składni.	0,70
8.	II. Analiza i interpretacja tekstów	<i>Umiejętność z zakresu szkoły</i>	0,85

	kultury.	<i>podstawowej.</i> 2.4. Uczeń rozpoznaje w tekście literackim porównanie i objaśnia jego rolę.	
9.	II. Analiza i interpretacja tekstów kultury.	2.7. Uczeń rozpoznaje czytany utwór jako powieść historyczną.	0,59
10.	I. Odbiór wypowiedzi i wykorzystanie zawartych w nich informacji.	<i>Umiejętność z zakresu szkoły podstawowej.</i> 3.1. Uczeń rozpoznaje podstawowe funkcje składniowe wyrazów użytych w wypowiedziach.	0,65
11.	I. Odbiór wypowiedzi i wykorzystanie zawartych w nich informacji.	3.6. Uczeń rozróżnia rodzaje zdań złożonych podrzędnie i współrzędnie.	0,60
12.	I. Odbiór wypowiedzi i wykorzystanie zawartych w nich informacji.	<i>Umiejętność z zakresu szkoły podstawowej.</i> 1.9. Uczeń wyciąga wnioski wynikające z przesłanek zawartych w tekście.	0,84
13.	I. Odbiór wypowiedzi i wykorzystanie zawartych w nich informacji.	3.2. Uczeń rozpoznaje wyrazy wieloznaczne i rozumie ich znaczenie w tekście.	0,37
14.	II. Analiza i interpretacja tekstów kultury.	3.1. Uczeń przedstawia propozycję odczytania konkretnego tekstu kultury.	0,47
15.	II. Analiza i interpretacja tekstów kultury.	1.2. Uczeń rozpoznaje problematykę utworu.	0,62
16.	I. Odbiór wypowiedzi i wykorzystanie zawartych w nich informacji.	1.2. Uczeń wyszukuje w wypowiedzi potrzebne informacje.	0,55
17.	III. Tworzenie wypowiedzi.	2.4. Uczeń stosuje związki frazeologiczne, rozumiejąc ich znaczenie.	0,81
18.	I. Odbiór wypowiedzi i wykorzystanie zawartych w nich informacji.	<i>Umiejętność z zakresu szkoły podstawowej.</i> 1.9. Uczeń wyciąga wnioski wynikające z przesłanek zawartych w tekście.	0,54
19.	I. Odbiór wypowiedzi i wykorzystanie zawartych w nich informacji.	1.2. Uczeń wyszukuje w wypowiedzi potrzebne informacje.	0,70
20.	III. Tworzenie wypowiedzi.	2.4. Uczeń stosuje związki frazeologiczne, rozumiejąc ich znaczenie.	0,78
21.	III. Tworzenie wypowiedzi.	1.2. Uczeń tworzy wypowiedź spójną pod względem logicznym na zadany temat. <i>Umiejętność z zakresu szkoły podstawowej.</i> 1.2. Uczeń dostosowuje sposób wyrażania się do oficjalnej sytuacji komunikacyjnej oraz do zamierzonego celu.	0,56
22.	III. Tworzenie wypowiedzi.	1.1. Uczeń tworzy wypowiedź pisemną w formie charakterystyki. Uczeń stosuje zasady organizacji tekstu zgodnie z wymogami gatunku, tworząc spójną pod względem logicznym i składniowym wypowiedź na zadany temat.	0,47

		<p>2.3. Uczeń, tworząc wypowiedzi, dąży do precyzyjnego wystawiania się; świadomie dobiera synonimy i antonimy do wyrażenia zamierzonych treści.</p> <p>2.5. Uczeń stosuje różne rodzaje zdań we własnych tekstach; dostosowuje szyk wyrazów i zdań składowych do wagi, jaką nadaje przekazywanym informacjom.</p> <p><i>Umiejętność z zakresu szkoły podstawowej</i></p> <p>2.3. Uczeń stosuje poprawne formy gramatyczne wyrazów odmiennych.</p> <p>2.5. Uczeń pisze poprawnie pod względem ortograficznym.</p> <p>2.6. Uczeń poprawnie używa znaków interpunkcyjnych.</p>	
--	--	--	--

## Wyniki humanistycznej części egzaminu gimnazjalnego

### Historia i wos

Tegoroczni gimnazjaliści z historii i wos-u, podobnie jak w roku ubiegłym, osiągnęli trochę niższe wyniki od osiągnięć uczniów z języka polskiego. Średnia za zadania z historii i wos-u wynosi 56,6%, co jest wynikiem niższym od krajowego o 1,4% oraz niższym niż w roku 2012 w okręgu. Uczniowie z województwa dolnośląskiego i opolskiego napisali egzamin porównywalnie, osiągając wyniki minimalnie różniące się od okręgowego.

### Język polski

Gimnazjaliści przystępujący w okręgu do egzaminu z języka polskiego uzyskali 59,9 punktów, czyli ponad połowę punktów możliwych do zdobycia, ale napisali egzamin trochę gorzej niż w roku ubiegłym (średnia 63,4 pkt). Wynik ten jest niższy od średniej krajowej o 2,1%. Uczniowie z województwa opolskiego osiągnęli trochę niższy wynik niż uczniowie z województwa dolnośląskiego.

Rozkład wyników humanistycznej części egzaminu gimnazjalnego w okręgu został zaprezentowany na Diagramach 1. i 2.

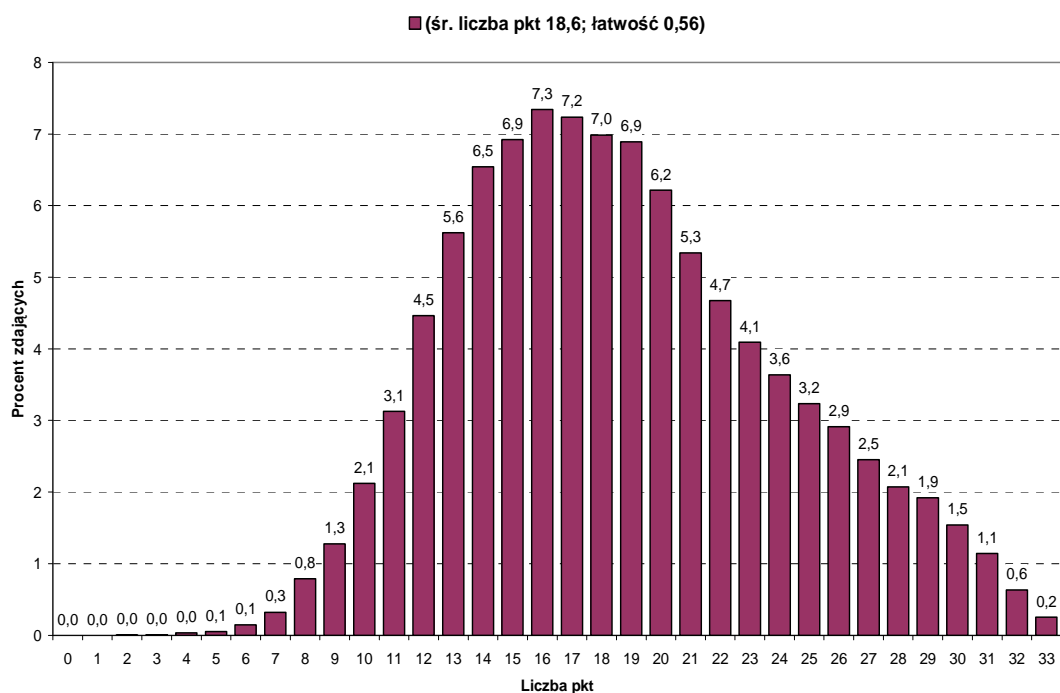


Diagram 1. Rozkład wyników z historii i wiedzy o społeczeństwie w okręgu

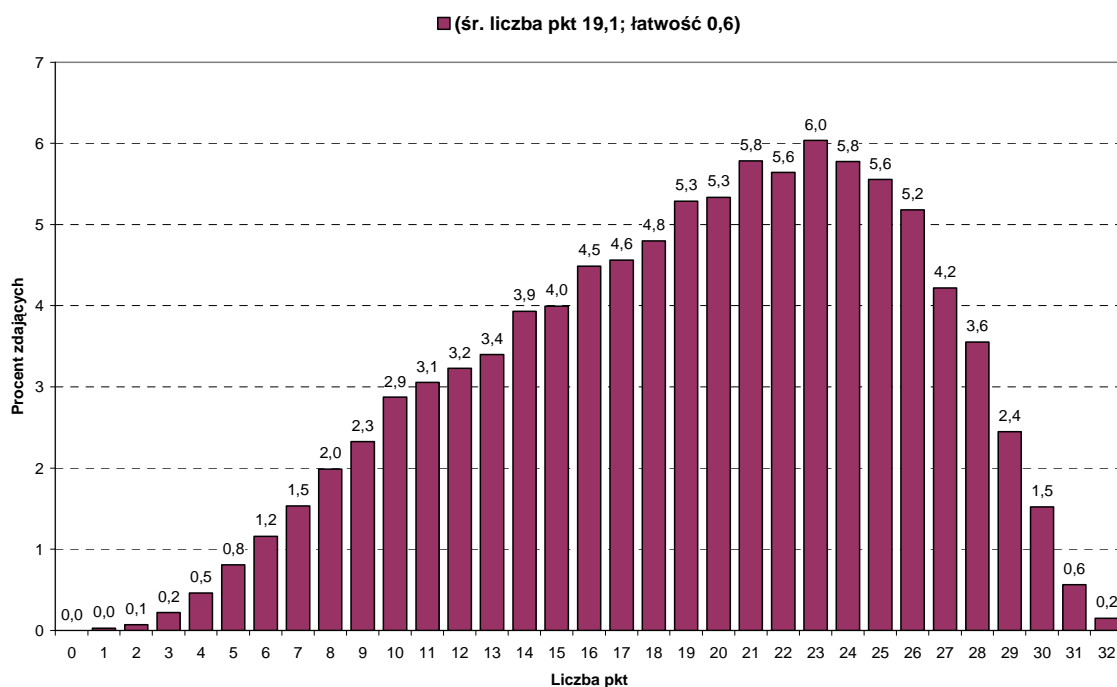


Diagram 2. Rozkład wyników z języka polskiego w okręgu



### Wyniki uczniów ze względu na wielkość miejscowości

Najwyższe wyniki uzyskali uczniowie z dużych miast. Z historii i wos-u uczniowie z małych miast i gimnazjów wiejskich otrzymali 7,3% mniej punktów niż ich rówieśnicy zdający egzamin w dużych miastach, co jest porównywalne do ubiegłego roku.

Podobnie jak w ostatnich latach utrzymuje się różnica między dużymi i małymi miastami. Z języka polskiego wynosi ona 7,2% i jest minimalnie mniejsza niż w roku ubiegłym.

Wyniki z egzaminu z języka polskiego, historii oraz wos-u prezentuje tabela 3.

Tabela 3. Wyniki egzaminu z części humanistycznej w okręgu – arkusz standardowy [w %]

Wyszczególnienie	Język polski	Historia i wos
Ogółem	59,9	56,6
- woj. dolnośląskie	60,1	56,7
- woj. opolskie	59,6	56,3
- duże miasta	64,4	61,4
w tym: - m. Wrocław	67,3	63,9
- m. Opole	63,9	63,3
- średnie miasta	60,7	56,6
- małe miasta	57,2	54,1
- wieś	57,8	54,7
- szkoły publiczne	59,8	56,4
- szkoły niepubliczne	62,6	60,9

### Łatwości zadań z historii i wiedzy o społeczeństwie

W zestawie egzaminacyjnym z historii i wos-u znalazło się 20 zadań sprawdzających wymagania z zakresu chronologii historycznej, analizy i interpretacji historycznej, tworzenia narracji historycznej oraz 4 zadania z wos-u.. Podstawę zadań stanowiły różne teksty kultury: teksty źródłowe, mapy, ilustracje, tablica genealogiczna, tabela, taśma chronologiczna, wykres.

Na podstawie wyników uczniów można stwierdzić, że w arkuszu nie było zadań bardzo trudnych i bardzo łatwych. 10 zadań było trudnych (41,7%), a 6 zadań nie sprawiło piszącym trudności, co ilustrują Diagram 3. i Tabela 4.

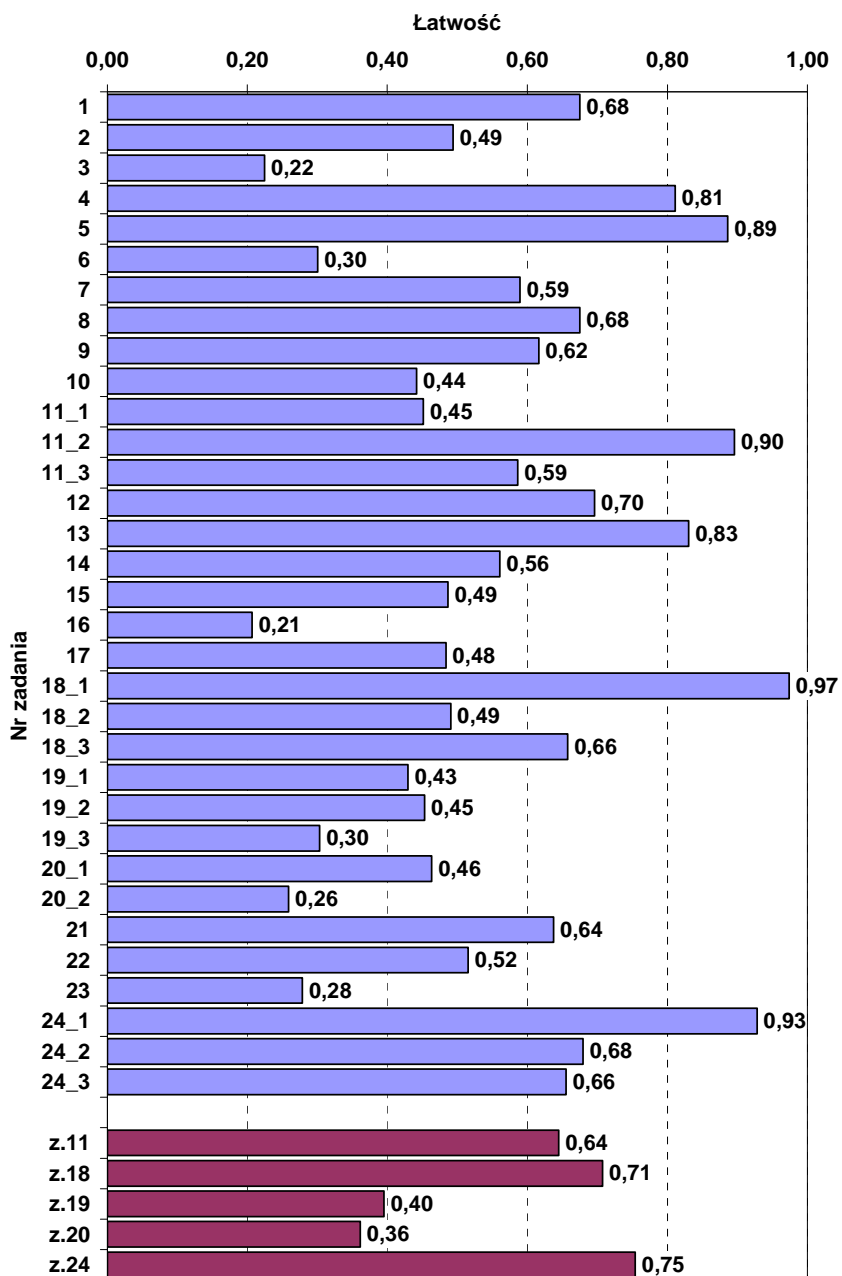


Diagram 3. Łatwości zadań z historii i wiedzy o społeczeństwie

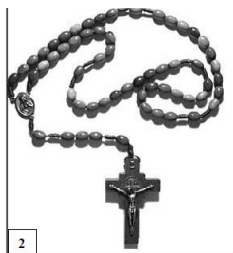
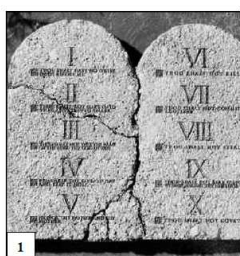
Tabela 4. Stopnie łatwości zadań egzaminacyjnych z historii i wiedzy o społeczeństwie

Wskaźnik łatwości	bardzo trudne 0,00 -0,19	trudne 0,20 -0,49	umiarkowanie trudne 0,50 -0,69	łatwe 0,70 -0,89	bardzo łatwe 0,90 -1,00
Liczba zadań		10	8	6	
Numery zadań		2, 3, 6, 10, 15, 16, 17, 19, 20, 23	1, 7, 8, 9, 11, 14, 21, 22,	4, 5, 12, 13, 18, 24	

Okazało się, że najczęściej problemów sprawiły gimnazjalistom zadania z historii z zakresu Analizy i interpretacji historycznej (zad. 3., 6., 10., 19.) oraz Chronologii historycznej (11., 16., 20.), a także zadanie z wos-u z zakresu Znajomości podstaw ustroju Rzeczypospolitej Polskiej, natomiast zadania z Tworzenia narracji historycznej były średnio trudne. W grupie zadań z historii największe trudności mieli uczniowie z zadaniami 3. i 16. (łatwość 0,21) oraz zadaniem 23. – w grupie zadań z wos-u (łatwość 0,28).

### Czytanie różnych tekstów kultury na egzaminie z historii i wos-u

Wśród trudnych zadań z historii i wos-u warto zwrócić uwagę na te, w których więcej uczniów wybrało odpowiedź niepoprawną jako właściwą. Dotyczy to zadań: **3., 16., 19.3., 20.2., 23.**



#### Zadanie 3. (0–1)

Dokończ poniższe zdanie – wybierz właściwą odpowiedź spośród podanych.

Ilustracje związane z judaizmem oznaczono numerami

- A. 1 i 2.
- B. 1 i 3.
- C. 2 i 4.
- D. 3 i 4.

W zadaniu 3. bardziej atrakcyjny dla uczniów był dystraktor D (64,5%) od poprawnego B (22,3%). Gimnazjaliści prawidłowo skojarzyli z judaizmem ilustrację przedstawiającą menorę, ale nie zauważyli półksiężyca na ilustracji 4., dlatego, sugerując się obrazem księgi i pisma, wybierali jako właściwy dystraktor D. Nie skojarzyli natomiast z judaizmem ilustracji 1. przedstawiającej kamienne tablice z dziesięcioma przykazaniami.

### Ilustracja do zadania 16.



#### Zadanie 16. (0–1)

Wybierz nazwę powstania, którego dotyczy ilustracja, i wskaż uzasadnienie wyboru spośród podanych. Zaznacz literę A albo B oraz numer 1, 2 albo 3.

A.	Powstanie listopadowe,	ponieważ ukazano	1.	atak kosynierów na pozycje wroga.
			2.	broniący się oddział partyzantów.
B.	Powstanie styczniowe,		3.	walczący oddział regularnej armii polskiej.

Uczniowie, którzy w tym zadaniu wybrali odpowiedź A3, potwierdzili umiejętność odczytywania informacji z różnych tekstów kultury, w tym przypadku z reprodukcji obrazu Wojciecha Kossaka „Olszynka Grochowska”. Malarz przedstawił bataliony "Czwartaków" ustawione w szyku bojowym i odpierające kolejny szturm Rosjan. W tle widoczny jest generał Józef Chłopicki ze sztabem. Tylko 21% uczniów odpowiedziało poprawnie, wykorzystując informacje, których dostarczała reprodukcja (mundury żołnierzy, uzbrojenie, miejsce walki) lub wiedzę o malarstwie Wojciecha Kossaka, jeśli rozpoznało obraz, gdyż pod reprodukcją nie podano tytułu tego dzieła.

Wielu gimnazjalistów wskazało na powstanie styczniowe, uznając je za właściwą odpowiedź i wybierając, jako uzasadnienie, każdą z podanych propozycji. Powstanie styczniowe z atakiem kosynierów wybrało 18,4% uczniów, co może świadczyć o nieuważnym patrzeniu na ilu-

stracę lub o nieznaności pojęcia „kosynier”. Najbardziej atrakcyjna (20,7% wyborów) była dla nich odpowiedź B2 (powstanie styczniowe z uzasadnieniem, że ilustracja przedstawia obraz partyzantów). Walczący oddział regularnej armii rozpoznało 17,5% piszących egzamin, ale nie powiązało tego uzasadnienia z powstaniem listopadowym.

### Teksty do zadania 19.

1. Prezes Rządu Narodowego w okresie powstania listopadowego. Przywódca ugrupowania emigracyjnego zwanego Hotelem Lambert.
2. Dyktator powstania styczniowego. Aresztowany i stracony na stokach Cytadeli Warszawskiej.
3. Historyk, prezes założonego w trakcie powstania listopadowego Towarzystwa Patriotycznego. Na emigracji kierował Komitetem Narodowym Polskim, a następnie ugrupowaniem Młoda Polska.

### Zadanie 19. (0–3)

Każdemu tekstowi (1.–3.) przyporządkuj odpowiadającą mu postać – wybierz ją spośród oznaczonych literami A–D. W każdym wierszu tabeli zaznacz właściwą literę.

19.1.	Tekst 1.	A	B	C	D
19.2.	Tekst 2.	A	B	C	D
19.3.	Tekst 3.	A	B	C	D

- A. Adam Jerzy Czartoryski
- B. Joachim Lelewel
- C. Romuald Traugutt
- D. Tadeusz Kościuszko

Właściwe przypisanie odpowiedniej postaci do tekstu trzeciego w zad. 19. wymagało wybrania odpowiedzi B, czyli Joachima Lelewela. Tylko 28% gimnazjalistów skojarzyło tę postać z podanym opisem. Większość (29%) wybrała odpowiedź A – Adama Jerzego Czartoryskiego, 25% uczniów uznało, że tą postacią jest Tadeusz Kościuszko, a 17,7% wskazało Romualda Traugutta. Wynika z tego, że dla piszących wszystkie dystraktory były atrakcyjne. Być może nie posiadali oni wystarczających informacji o Joachimie Lelewelu, aby rozpoznać go na podstawie podanego tekstu. Jest to zastanawiające w sytuacji, gdy charakteryzowanie głównych nurtów i postaci Wielkiej Emigracji jest wymaganiem wpisanim w podstawę programową, a tekst wyraźnie sugerował, o jaką postać jest uczeń pytany. Użycie pojęcia „historyk” odróżniało Joachima Lelewela od innych wymienionych postaci.

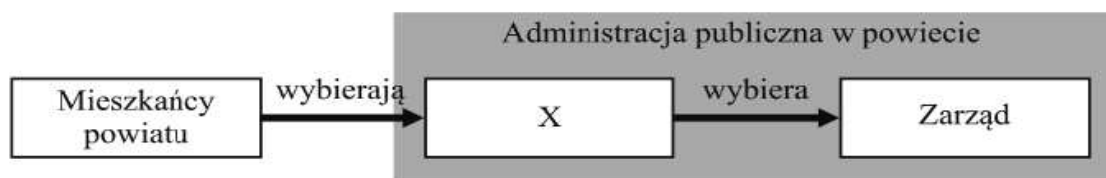
**Zadanie 20. (0–2)**

Spośród poniższych wydarzeń oznaczonych literami A–D wybierz wydarzenie chronologicznie pierwsze i wydarzenie chronologicznie ostatnie. W tabeli zaznacz litery, którymi oznaczono wybrane wydarzenia.

20.1.	Wydarzenie chronologicznie pierwsze	A	B	C	D
20.2.	Wydarzenie chronologicznie ostatnie	A	B	C	D

- A. Przystąpienie Rosji do I wojny światowej.
- B. Udział Rosji w III rozbiórce Polski.
- C. Przejęcie władzy przez bolszewików w Rosji.
- D. Stłumienie powstania styczniowego przez Rosję.

W zadaniu 20.2 uczeń miał rozpoznać wydarzenie chronologicznie ostatnie spośród podanych do wyboru. Poprawną odpowiedź C wybrało 26% uczniów, natomiast 45% za właściwy uznało dys-traktor A. Przypuszczać należy, że gimnazjaliści nieuważnie przeczytali informacje, które mieli uporządkować zgodnie z poleceniem i zwrócili przede wszystkim uwagę na wydarzenie o charakterze globalnym.

**Schemat do zadania 23.****Zadanie 23. (0–1)**

Dokończ poniższe zdanie – wybierz właściwą odpowiedź spośród podanych.

Literą X oznaczono na schemacie

- A. burmistrza.
- B. starostę.
- C. sejmik.
- D. radę.

Zadanie 23. poprawnie rozwiązało 23,8% gimnazjalistów (odpowiedź D). Większość piszących wybrała odpowiedź B (39,2%) lub A (30,2%). Wynika z tego, że uczniowie nie opanowali wiedzy na temat sposobu wybierania samorządu powiatowego i wojewódzkiego.



**Spostrzeżenia:**

Widoczne jest, że uczniowie nie zawsze potrafią odczytać informacje zawarte w tekstach kultury, głównie dotyczy to ilustracji. Brakuje im także umiejętności umiejscawiania w czasie wydarzeń, czego dowodzą wyniki zadań 2. i 6. (zadanie średnio trudne i trudne), w których została zastosowana taśma chronologiczna, a w zad. 6. dodatkowo pojawiła się mapa. Można również zauważyć, że jeśli uczniowie mieli rozwiązać zadanie, w którym pojawiał się tylko jeden element graficzny, np. tablica genealogiczna lub mapa (zad. 4. i zad. 13.), to osiągnęli wyższe wyniki. Natomiast w przypadku zadań z dwoma elementami graficznymi (zad. 6. i 9.) okazało się, że były one już trudne lub średnio trudne dla piszących.

**Łatwości zadań z języka polskiego**

W arkuszu z języka polskiego nie było zadań bardzo trudnych i bardzo łatwych. Najtrudniejsze okazały się zadania 2., 4., 13., 14., 22., najłatwiejszymi zaś były – 1., 6., 8., 12., 17. Wśród trudnych znalazły się cztery zadania zamknięte i jedno zadanie otwarte (zadanie 22. – charakterystyka). W grupie zadań łatwych była połowa zadań zamkniętych.

W zadaniu 2. prawie 50% uczniów wybrało niepoprawną odpowiedź, a w zadaniu 4. niepoprawnie odpowiedziało 40% piszących. W najtrudniejszym zadaniu 13. niepoprawna odpowiedź B została uznana za prawidłową przez 47% gimnazjalistów, a tylko 35,6% uczniów dokonało właściwego wyboru (odpowiedź D). Należy zaznaczyć, że wszystkie te zadania były zadaniami wielokrotnego wyboru, więc nie forma, w jakiej zostały one zapisane, wpłynęła na ich trudność, ale przede wszystkim niedokładne przeczytanie tekstów i poleceń.

Łatwości zadań z języka polskiego przedstawiają Tabela 5. i Diagram 4.

Tabela 5. Stopnie łatwości zadań egzaminacyjnych z języka polskiego

Wskaźnik łatwości	bardzo trudne 0,00 – 0,19	trudne 0,20 – 0,49	umiarkowanie trudne 0,50 – 0,69	łatwe 0,70 – 0,89	bardzo łatwe 0,90 – 1,00
Liczba zadań		5	7	10	
Numery zadań		2, 4, 13, 14, 22	9, 10, 11, 15, 16, 18, 211	1, 3, 5, 6, 7, 8, 12, 17, 19, 20	

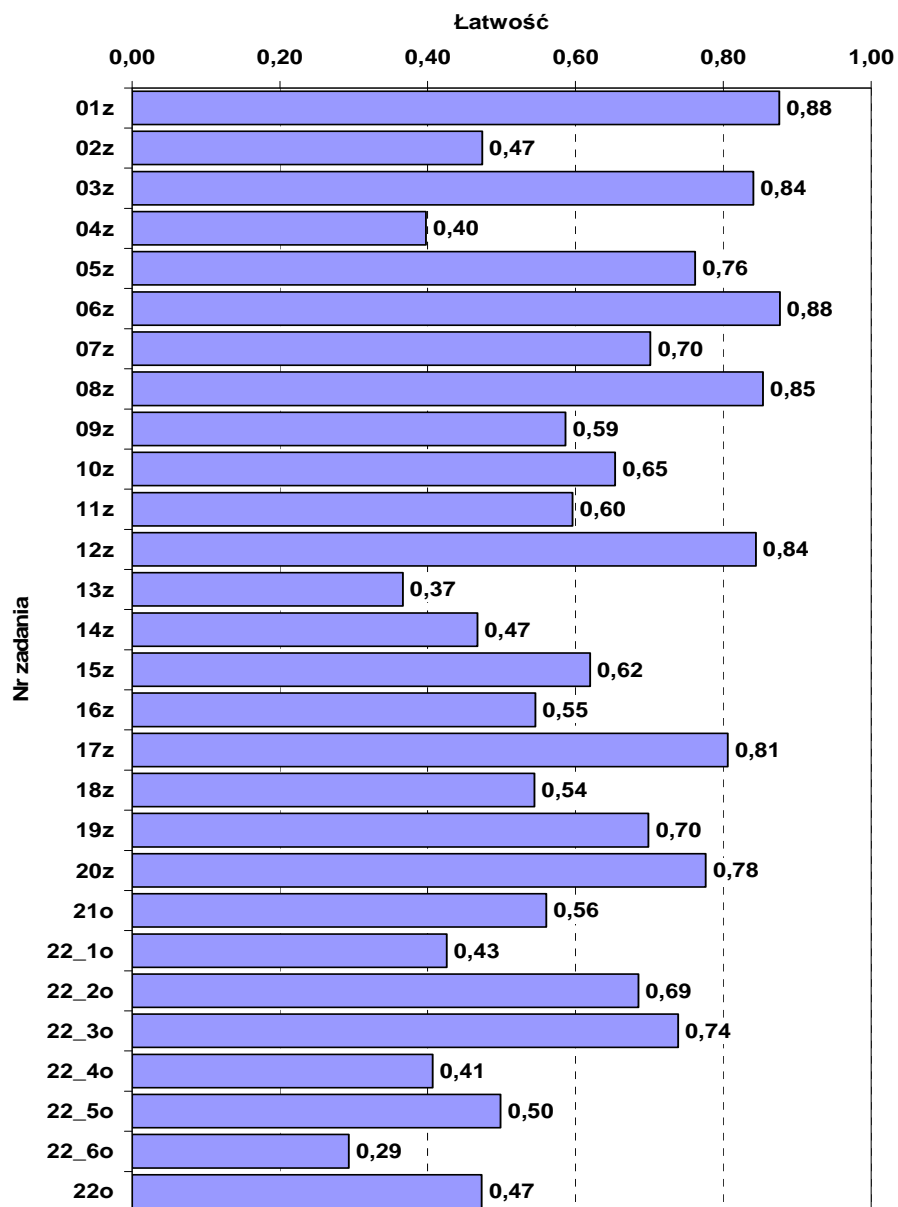


Diagram 4. Łatwości zadań z języka polskiego

Zadania zawarte w arkuszu z języka polskiego były wyraźnie skorelowane z zadaniami z historii i woś-u. Uczniowie, którzy otrzymali wysokie wyniki z historii i woś-u, uzyskiwali również wysokie wyniki z języka polskiego, co obrazuje Diagram 5.



Średnia liczba pkt za arkusz z historii i wos-u według liczby pkt za arkusz z języka polskiego  
(u dołu słupków odsetek uczniów osiągających dany wynik za arkusz z języka polskiego)

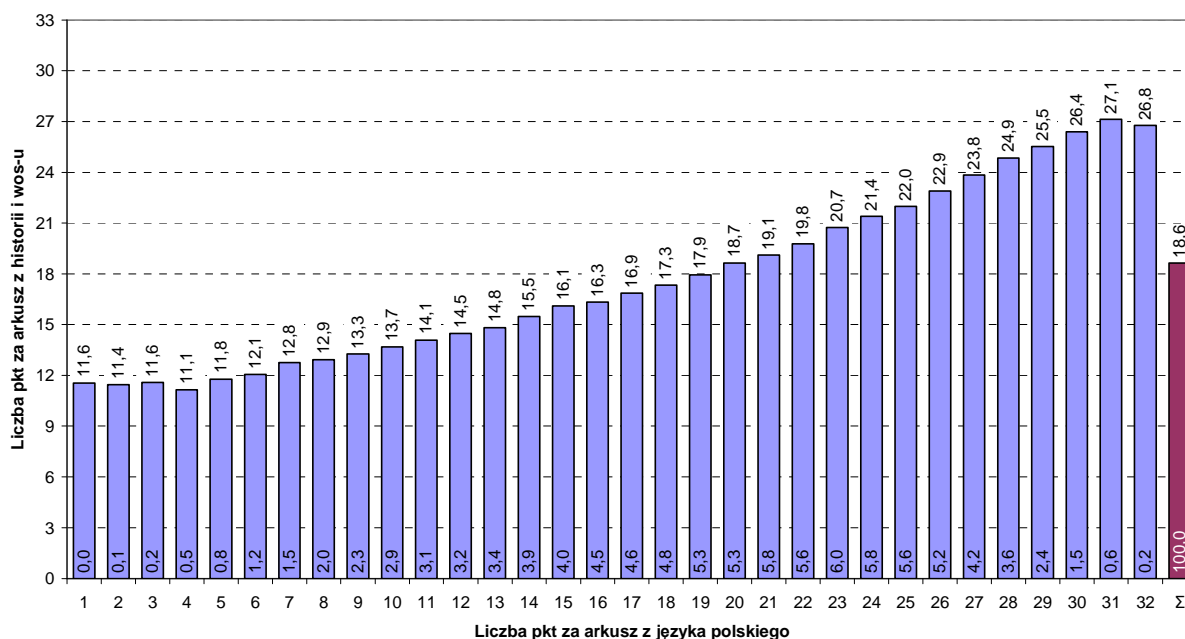


Diagram 5. Zależność między wynikami zadań z historii i wos-u a wynikami zadań z języka polskiego

### Zadania otwarte z języka polskiego – oczekiwania i realizacje

Egzaminatorzy, którzy zostali powołani do oceniania prac uczniów piszących egzamin w kwietniu bieżącego roku, zostali poproszeni o obowiązkowe przyniesienie rozwiązań zadań otwartych na spotkanie szkoleniowe zorganizowane przed sprawdzaniem. Stanowiły one bardzo bogaty materiał badawczy, który pozwalał poznać oczekiwania nauczycieli w zakresie realizacji zadań 21. i 22. Zestawienie wypowiedzi egzaminatorów z osiągnięciami uczniów było podstawą do przeprowadzenia badań. W tym celu wybrano grupę 300 egzaminatorów z różnych miejscowości i poddano analizie ich wypowiedzi, a następnie zestawiono z podobną liczbowo grupą gimnazjalistów.

Z realizacji uczniowskich wynika, że uczniowie niezbyt dobrze poradzi sobie z zadaniem 21. wymagającym od nich sformułowania prośby skierowanej do poradni językowej. Za to zadanie aż 34% piszących nie otrzymało żadnego punktu, a jego łatwość wyniosła 0,56.

Podobnie jak w poprzednim roku trudne okazało się również zadanie 22., mimo tego, że uczniowie mieli napisać charakterystykę, a nie tekst argumentacyjny, który uznawany jest za trudniejszy. Co prawda sformułowanie polecenia skłaniało do wprowadzenia argumentacji, ale gimnazjaliści mieli skupić uwagę na prezentacji cech zewnętrznych i wewnętrznych wybranej postaci oraz podać przykłady potwierdzające te cechy

Łatwość tego zadania wyniosła 0,47%. Egzaminatorzy zgłaszali wiele prac, w których uczniowie nie podjęli się napisania wypracowania na zadany temat lub nie zrealizowali go do końca, czyli nie zapełnili połowy miejsca wyznaczonego w arkuszu. Skutkowało to przyznaniem 0 pkt za styl, kompozycję, język, ortografię i interpunkcję. Osobną grupę stanowiły prace nie na temat, za które nie przyznawano żadnego punktu. Za oba zadania tylko 862 uczniów na 35277 uczestniczących w egzaminie otrzymało maksymalną ocenę.

Wyniki uczniów za zadania otwarte prezentuje Diagram 6.

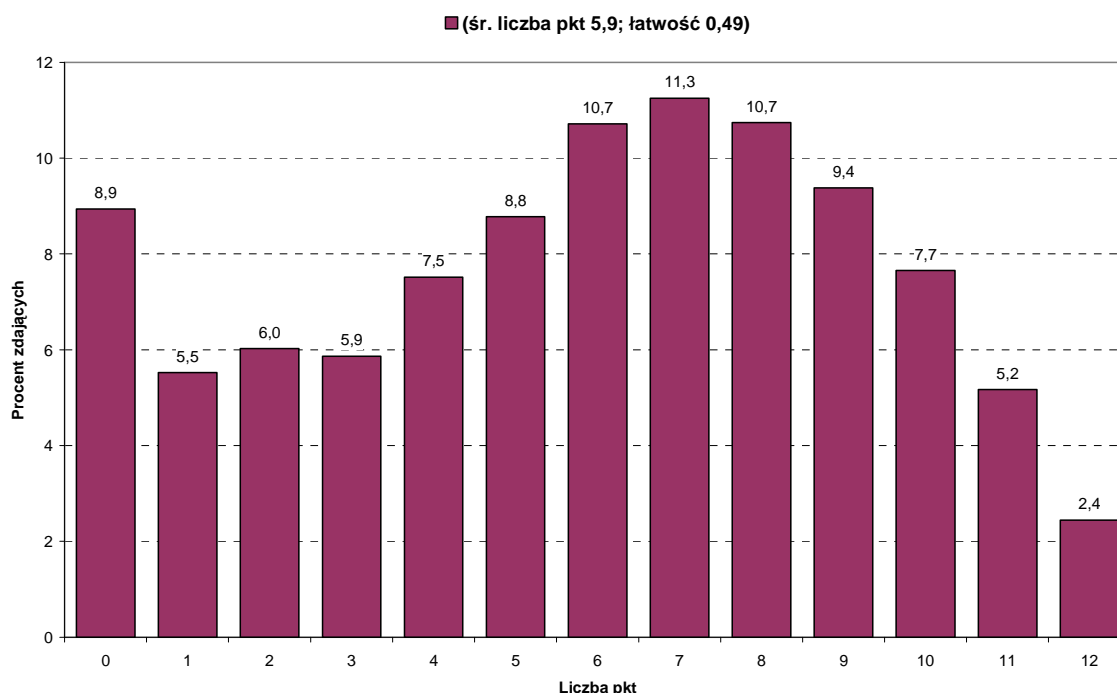


Diagram 6. Rozkład punktów za rozwiązanie zadań otwartych arkusza z języka polskiego

### Zadanie 21.

W zadaniu 21. postawiono przed gimnazjalistami następujące wymaganie:

**Napisz zapytanie do internetowej poradni językowej, dotyczące zagadnienia językowego, które sprawia Ci kłopot. Ponieważ zwracasz się do profesora, pamiętaj o właściwym stylu wypowiedzi.**

**Uwaga! Nie kopiuj przykładów ani sformułowań przytoczonych w arkuszu. Podpisz się jako AB.**

#### Oczekiwania:

Egzaminatorzy, którzy formułowali, zgodnie z poleceniem, zapytanie do poradni językowej, znaleźli się w podobnej sytuacji jak uczniowie, bo nie znali kryteriów jego oceniania. Zagadnienia językowe, które wymieniali, dotyczyły generalnie problemów związanych z fleksją. Pojawiły się zatem zagadnienia odnoszące się do odmiany nazwisk rodzimych i obcego pochodzenia, odmiany nazw państw, a także odmiany liczebników i zaimków. Kilka razy poproszono o rozstrzygnięcie kwestii dotyczących poprawnego stosowania wyrazów: „poszedłem” lub „poszłem”, „włączyć” lub „włanczać”, „tę” lub „tą”, „wziąć” lub „wziąć”. Rzadko występowały pytania dotyczące ortografii i interpunkcji oraz znaczeń wyrazów i związków frazeologicznych. W pełni przestrzegano zasad etykiety językowej

#### Realizacje:

Gimnazjaliści, w przeciwieństwie do oczekiwań nauczycieli, w zapytaniach do poradni językowej zgłaszali problemy związane ze znaczeniem wyrazów (np. *konserwatywny*, *satyryk*) oraz stałych związków frazeologicznych, a także z ich zastosowaniem w wypowiedziach, np.: *mieć węża w kieszeni*, *kamień spadł mi z serca*, *wybierać się jak sójka za morze*, *ściany mają uszy*. Wielu uczniów sugerowało się tekstem zamieszczonym w arkuszu, podając związki tego samego typu,

co występujące w przytoczonych zapytaniach. Takie realizacje były traktowane jako parafrazy i nie przyznawano za nie punktów. Niektórzy z piszących nie zdawali sobie sprawy z tego, że podają złe przykłady związków frazeologicznych, gdyż przekształcali je, tworząc takie zwroty jak: *wpadłem jak śliwka w dzbanek* czy *mieć coś na języku*.

Jako zagadnienie językowe traktowano kwestie poprawnościowe dotyczące pisowni wyrazów, a także związane z ich budową. Pojawiły się, podobnie jak w realizacjach egzaminatorów, zapytania o właściwe stosowanie wyrazów: „poszedłem” lub „poszłem”, „włączyć” lub „włanczać”, „tę” lub „tą”, „wziąć” lub „wziąć”. W niewielkim stopniu natomiast gimnazjaliści zgłaszali zagadnienia związane z fleksją, słowotwórstwem i interpunkcją. Generalnie przestrzegano zasad etykiety językowej, chociaż występowały przypadki zwracania się do poradni zamiast do profesora, pomijania formuł grzecznościowych oraz popełniania błędów w zwrotach wyrażających szacunek (mała litera zamiast wielkiej).

Zadanie to okazało się umiarkowanie trudne (łatwość 0,56), ale 34% gimnazjalistów nie uzyskało za nie żadnego punktu, 20,1% piszących otrzymało 1 punkt, natomiast maksymalną liczbę 2 punktów przyznano prawie 46% uczniów.

Uczniowie, którzy nie uzyskali punktów za to zadanie, często nie potrafili nawet podjąć próby sformułowania zagadnienia językowego w zapytaniu skierowanym do poradni językowej. Na podstawie ich wypowiedzi można stwierdzić, że trudność sprawiało im przede wszystkim zdefiniowanie wyrażenia: *zagadnienie językowe* i dlatego nie umieli poprawnie sformułować zapytania.

Przykłady realizacji zadania 21. ilustrują w pełni problemy, jakie to zadanie sprawiało gimnazjalistom.

#### Przykład 1.

Szanowny Panie.....  
 pewne zagadnienie językowe, sprawiło mi kłopot.....  
 w jednym z podręczników języka polskiego spotkałam  
 się ze zdaniem, że w opowiadaniu nie powinna  
 być narratorka. Czy to jest prawda? Czekam na  
 odpowiedź.....  
 AB.....

#### Komentarz:

Uczeń nie formułuje zagadnienia językowego. W swojej wypowiedzi odnosi się do kwestii teoretycznoliterackiej. Widoczne jest niezrozumienie polecenia, ale styl jest poprawny.

## Przykład 2.

Panie profesorze mam takie pytanie. Na przyszły wtorek mamy dyktando a ja nadal nie potrafię ortografii. Czy zna pan może jakąś super regułkę, której można się szybko nauczyć i żeby mi się utrwaliła w głowie na długie lata. Z góry dziękuję  
Pozdrowiam AB

## Komentarz:

Gimnazjalista informuje o swoim problemie, ale kwestię poprawności językowej ujmuje bardzo ogólnie, nie wskazując konkretnego zagadnienia do rozstrzygnięcia. Nie stosuje się w pełni do zasad etykiety językowej (zapis wyrazu profesor).

## Przykład 3.

Dzień dobry... zwracam się z prośbą...  
o... poradnicę... wytlumaczony test...  
Ponieważ... nie... rozumiem tego...  
...poradni językowej...

Wypowiedź ta dowodzi niezrozumienia występującego w poleceniu pojęcia *poradnia językowa*. Uczeń nie był w stanie udzielić odpowiedzi, ponieważ zasadniczym problemem językowym stało się dla niego znaczenie tego pojęcia. Pomiął w związku z tym adresata, nie uwzględniając drugiej części polecenia.



## Przykład 6.

Panie profesore,  
 Zastan Nie mogę odpowiedzieć sobie na pytanie, dlaczego  
 podczas pisania wypowiedzi pomyliłem słowo „być”. Jakimi  
~~słowa~~ <sup>wyrazami</sup> mógłbym je zastąpić aby uniknąć powtórzenia  
 AB

## Komentarz:

Niektórzy gimnazjaliści nie formułowali zagadnienia językowego wprost, zastępując je opisem, co wskazywało na próbę realizacji polecenia. Wypowiedź tego ucznia jest bardzo autentyczna, gdyż problemy z nadużywaniem wyrazu „być” w czasie przeszłym ma wielu uczniów i świadomość tego mankamentu stylu zasługuje na uznanie.

## Przykłady poprawnej realizacji zadania 21.

## Przykład 1.

Witam!  
 Zwracam się z prośbą do Pana o wytlumaczenie mi, od czego zależy pisanie przedrostków „z-” i „s-” i który z nich powinienem wybrać do tematu słownotwórczego „pod”, czy powinienem pisać „pod”, czy może „z pod”, gdyż spotkałem się z obiema wersjami. Oczekuję na odpowiedź.  
 AB

## Komentarz:

Uczeń poprawnie sformułował zagadnienie językowe, łącząc kwestię słownotwórczą z poprawnością. W swojej wypowiedzi zawarł prośbę o rozstrzygnięcie. Generalnie zastosował się do zasad etykiety językowej, poza wyrazem „Witam”, który przez językoznawców jest uważany za nieelegancki w korespondencji mailowej.

Przykład 2.

Panie Profesorze,  
 od dawna zastanawiam się nad pojęciem, którego  
 znaczenia do końca nie rozumiem. Mianowicie  
 chodzi o znaczenie słowa *gwabona ośwa*, w jakich  
 zwrotach można użyć tej wypowiedzi, z góry  
 dziękuję za pomoc.

AB

**Komentarz:**

Przykład ten ilustruje interpretację kłopotliwego dla ucznia zagadnienia językowego związanego ze znaczeniem i stosowaniem stałego związku frazeologicznego. Pojawiło się wiele przykładów takiego rozumienia polecenia. W tym przypadku uczeń nie ograniczył się do prośby o podanie znaczenia związku wyrazów, ale również zależało mu na rozstrzygnięciu, w jakich sytuacjach może on być zastosowany. Uczeń poprawnie zastosował zasady etykiety językowej.

**Spostrzeżenia:**

Uczniowie mieli wiele problemów ze zrozumieniem polecenia, dlatego w sposób wybiórczy realizowali jego części. Pomijali trudne dla nich wyrazy (zagadnienie językowe, poradnia językowa) i skupiali uwagę na wyjaśnieniu tego, co sprawia im kłopot w pisaniu. Nie zauważali również uwagi *Nie kopiuj przykładów ani sformułowań przytoczonych w arkuszu*, dlatego pojawiały się parafrazy przykładów z arkusza lub dosłowne ich przytoczenia. Prawie 6% gimnazjalistów zrezygnowało z napisania odpowiedzi do tego zadania.

**Łatwość zadania 21. w podgrupach uczniów**

Najlepiej zadanie 21. wypadło w grupie uczniów piszących egzamin w wielkich miastach, natomiast prawie na nieco niższym poziomie zrealizowali je gimnazjaliści z małych i średnich miast oraz gimnazjów wiejskich. Znaczna różnica pojawiła się natomiast w wynikach dziewcząt i chłopców. Dziewczęta lepiej poradziły sobie ze sformułowaniem zagadnienia językowego. W grupie chłopców częściej występowały opuszczenia.

Łatwość zadania 21. w podziale na grupy prezentuje Diagram 7.

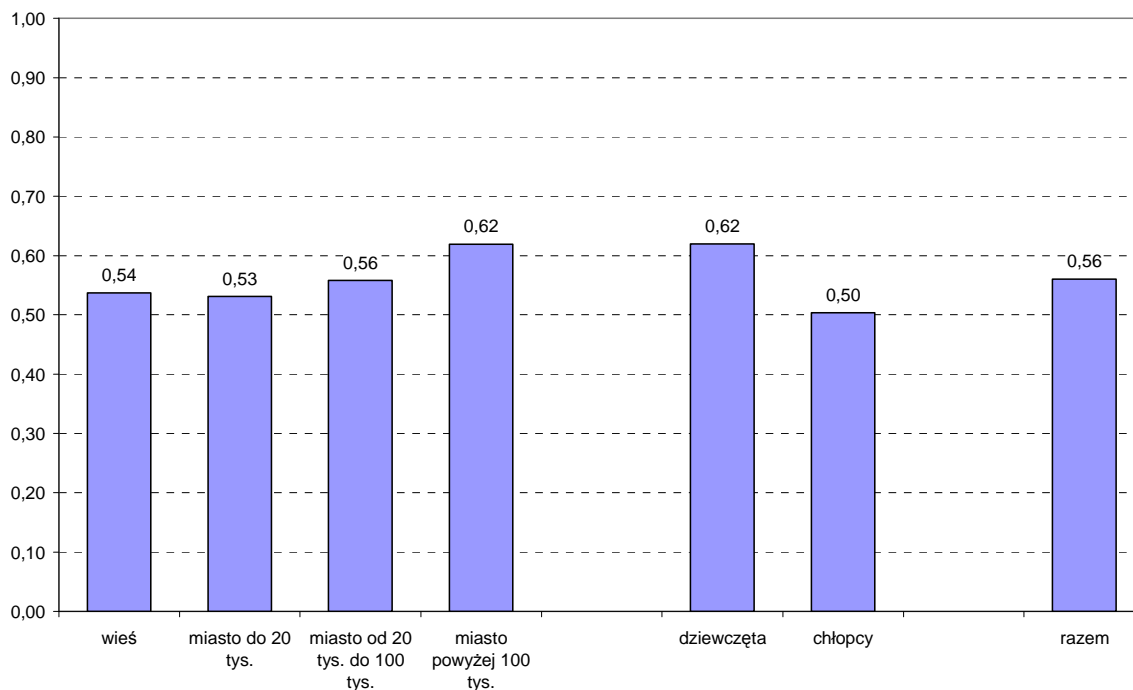


Diagram 7. Łatwość zadania 21. w zależności od wielkości miejscowości i płci

## Zadanie 22.

W arkuszu egzaminacyjnym z języka polskiego zaproponowano gimnazjalistom następujące zadanie rozszerzonej odpowiedzi:

**Napisz charakterystykę bohatera literackiego, który Twoim zdaniem wykazał się odwagą.**  
*Pamiętaj, że Twoja praca powinna zajmować przynajmniej połowę wyznaczonego miejsca.*

### Oczekiwania:

Egzaminatorzy w swoich realizacjach charakterystyki odwoływali się głównie do tekstów ze starej i nowej podstawy programowej ze szkoły podstawowej, gimnazjum i szkoły ponadgimnazjalnej. Najczęściej w ich wypowiedziach pojawiały się następujące postacie literackie: Santiago ze „Starego człowieka i morza” E. Hemingwaya, Alek, Rudy i Zośka z „Kamieni na szaniec” A. Kamińskiego oraz członkowie Szarych Szeregów jako bohater zbiorowy, Staś Tarkowski z „Pustyni i w puszczy” H. Sienkiewicza, „Antygona” Sofoklesa, Zbyszko z Bogdańca i Jurand z „Krzyżaków” oraz Kmicic z „Potopu” H. Sienkiewicza. Sporadycznie nauczyciele odwoływali się także do bohaterów mitów (Odyseusz, Prometeusz) oraz postaci literackich (Roland, Hektor, Radek, Mały Książę, Adaś Cisowski, Oskar, Nemecek, Michał Wołodyjowski, mag Ged, Harry Potter, Stanisława Bozowska, Bilbo Baggins, Tomek Sawyer). Postaciami z lektur dla szkoły ponadgimnazjalnej były Justyna Orzelska, Jacek Soplica i Antygona.

Egzaminatorzy skupiali się na prezentowaniu cech postaci, a w podsumowaniu charakterystyki zawierali jej ocenę i wyrażali często swój stosunek do wybranego bohatera.



**Realizacje:**

Uczniowie najczęściej przywoływali następujące postacie: Santiago ze „Starego człowiek i morza” Ernesta Hemingwaya, Alka, Rudego i Zośkę z „Kamieni na szaniec” A. Kamińskiego oraz członków Szarych Szeregów jako bohatera zbiorowego, Stasia Tarkowskiego z „Pustyni i w puszczy” H. Sienkiewicza, „Antygonę” Sofoklesa, Zbyszka z Bogdańca i Juranda z „Krzyżaków” H. Sienkiewicza. Widoczna jest wyraźna zbieżność między wyborami nauczycieli i uczniów. Świadczy to o popularności tych lektur i wnikliwej ich analizie w trakcie realizowania programu nauczania w gimnazjum. Uczestniczący w egzaminie gimnazjaliści przywoływali także postacie z Biblii (miłośni Samarytanin, syn marnotrawny) i mitologii (Ikar). Podobnie jak nauczyciele wybierali także Oskara, Harrego Pottera, Bagginsa czy Małego Księcia.

Stosunkowo często charakteryzowali również bohaterów „Zemsty” (Wacław, Cześniak, Rejent, Papkin), a także odwoływali się (nie trafnie) do Balladyny, tytułowej postaci utworu J. Słowackiego, „Romea i Julii” Szekspira oraz „Potopu” H. Sienkiewicza (Kmicic). Częściej też niż nauczyciele wykorzystywali w swoich wypowiedziach postaci z lektur własnych, głównie bohaterów horrorów i powieści fantasy.

Średnia za to zadanie wyniosła 4,7 na 10 pkt możliwych do osiągnięcia. Wyniki dowodzą, że dla uczniów okazało się ono trudne – łatwość 0,47. Największa grupa uczniów (12,7%) osiągnęła 6 pkt. za całe zadanie, czyli nieco więcej niż połowę z możliwych do uzyskania. Z kolei żadnego punktu za charakterystykę nie otrzymało 13,2% piszących egzamin. Wyniki te są niższe od ubiegłorocznych, które uczniowie otrzymali za rozprawkę. W 2012 r. największa grupa uczniów (16%) osiągnęło 5 pkt. za całe zadanie, a żadnego punktu nie otrzymało 9% piszących egzamin. Natomiast trochę zwiększyła się, w porównaniu z poprzednim egzaminem, grupa gimnazjalistów, którzy potrafili napisać pracę na maksymalną liczbę dziesięciu punktów. W tym roku taki wynik osiągnęło 3,1% uczniów, a tylko 2% piszących uzyskało go w 2012 r. Być może różnica w osiągnięciach gimnazjalistów za napisanie rozprawki i charakterystyki wynika z faktu, że charakterystyka pojawiała się rzadko w arkuszu egzaminacyjnym (jedynie w 2003 r.), natomiast rozprawka występowała bardzo często, toteż na jej opanowanie zwracano większą uwagę niż na inne formy wypowiedzi.

Rozkład wyników za zad. 22. przedstawia Diagram 8.

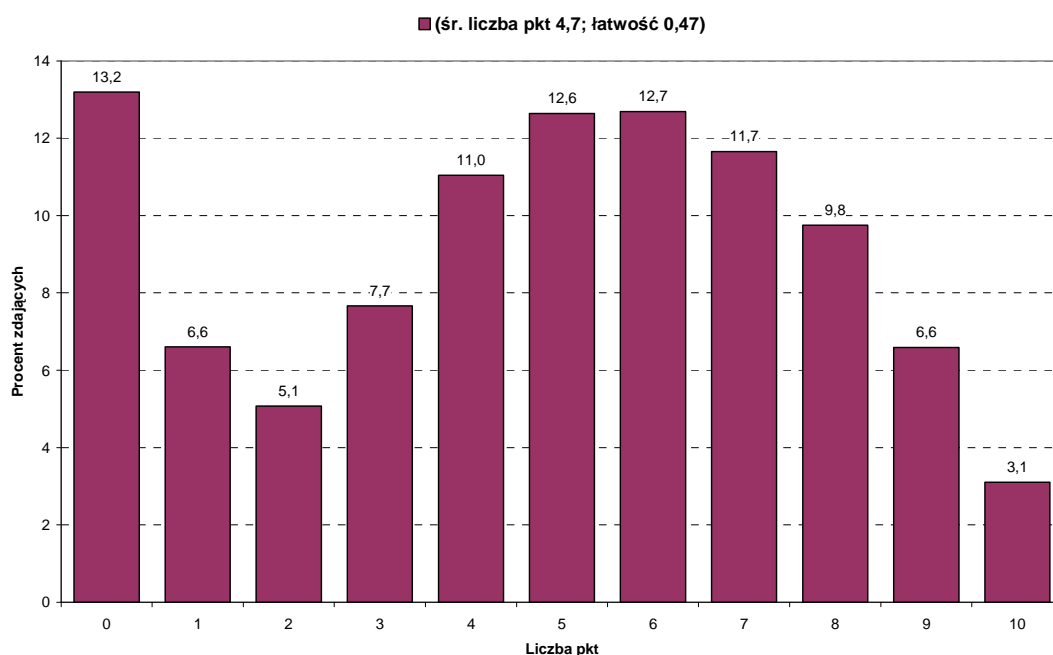


Diagram 8. Rozkład punktów za zad.22. z języka polskiego

Zadanie rozszerzonej odpowiedzi oceniano według holistycznych kryteriów za treść. Pozostałe kryteria (segmentacja, styl, język, ortografia i interpunkcja) oceniano zgodnie z kryteriami analitycznymi. Okazało się, że prawie 17% uczniów nie uzyskało za realizację tematu żadnego punktu, natomiast trochę ponad 29% gimnazjalistów podjęło jedynie próbę argumentacji (poziom realizacji tematu za 1 pkt). W wypowiedziach uczniów najgorzej wypadła ocena języka i interpunkcji. Żadnego punktu za język nie przydzielono ponad 50% uczestniczących w egzaminie i 70% za interpunkcję. Połowa piszących egzamin nie uzyskała również żadnego punktu za ortografię. Z napisania charakterystyki zrezygnowało 3% gimnazjalistów.

Rozkład wyników w procentach za poszczególne kryteria stosowane przy ocenie charakterystyki prezentuje Tabela 6.

Tabela 6. Rozkład punktów za zad. 22. w procentach

Zadanie 22	Liczba punktów				
	0	1	2	3	4
22_1 (treść)	16,9	28,7	29,5	17,2	7,7
22_2 (segmentacja tekstu)	31,5	68,5			
22_3 (styl)	26,1	73,9			
22_4 (język)	53,5	11,6	34,9		
22_5 (ortografia)	50,1	49,9			
22_6 (interpunkcja)	70,7	29,3			

### Wyniki uczniów w podziale na grupy według zamieszkania i płci

Najlepiej charakteryzowali wybraną postać literacką gimnazjaliści z dużych miast – średnia 5,1 pkt. Najślabiej zaś wypadli na egzaminie uczniowie z małych miast. W tej właśnie grupie pojawiło się najwięcej prac ocenionych na 0 pkt – 16,3%. Najmniej prac, w których nie przyznano żadnego punktu, znalazło się w grupie średnich miast oraz w grupie gimnazjów wiejskich (około 12%). Uczniowie mieszkający na wsi stanowili najliczniejszą grupę (13,8%), która osiągnęła połowę punktów z możliwych do uzyskania. Procentowy rozkład wyników z języka polskiego według warstw miejscowości prezentuje Diagram 9.

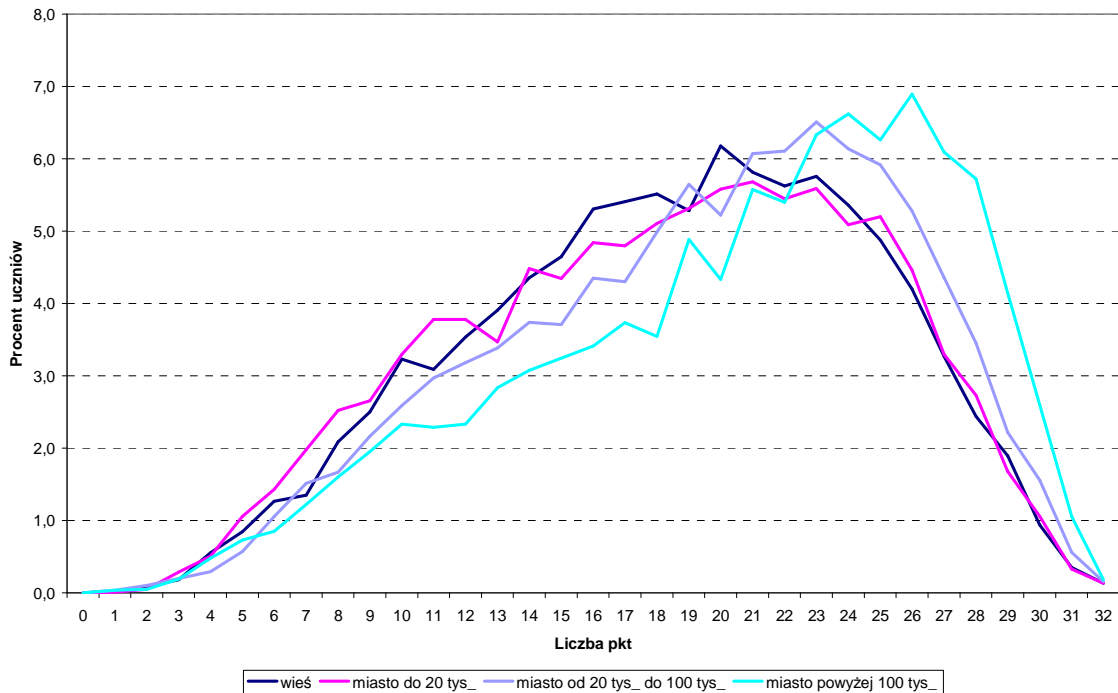


Diagram 9. Procentowy rozkład wyników za arkusz z języka polskiego według warstw miejscowości

Za charakterystykę dziewczęta tradycyjnie osiągnęły lepsze wyniki od chłopców, którzy najczęściej nie podejmowali się napisania dłuższej formy wypowiedzi lub pisali pracę nie na temat. W grupie dziewcząt 8,7% piszących osiągnęło 0 pkt za zad. 22., natomiast w grupie chłopców aż 17,5% nie otrzymało żadnego punktu. Wysoką punktacją (w przedziale 9-10 punktów) uzyskało znacznie więcej dziewcząt niż chłopców (9 pkt – 1570 dziewcząt i 754 chłopców, 10 pkt – 819 dziewcząt i 276 chłopców).

Rozkład punktów za zad. 22. w podziale na grupy przedstawia Diagram 10.

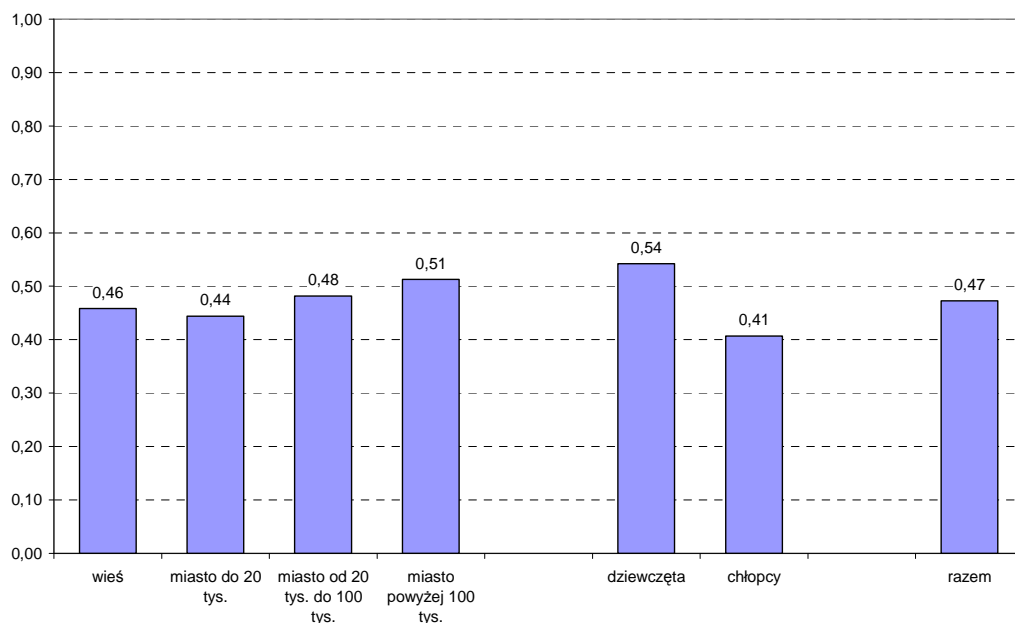


Diagram 10. Łatwość zadania 22. w zależności od wielkości miejscowości i płci

Okazało się, że między zadaniem 22. a innymi zadaniami z języka polskiego wystąpiła wyraźna korelacja, co ilustruje Diagram 11. Uczniowie, którzy uzyskiwali wysokie wyniki za to zadanie, uzyskiwali również wysokie wyniki z całego arkusza z języka polskiego.

**Średnia liczba pkt za arkusz GH-Px1-132 według liczby pkt za zad. 22  
(u dołu słupków odsetek uczniów osiągających dany wynik za zad. 22)**

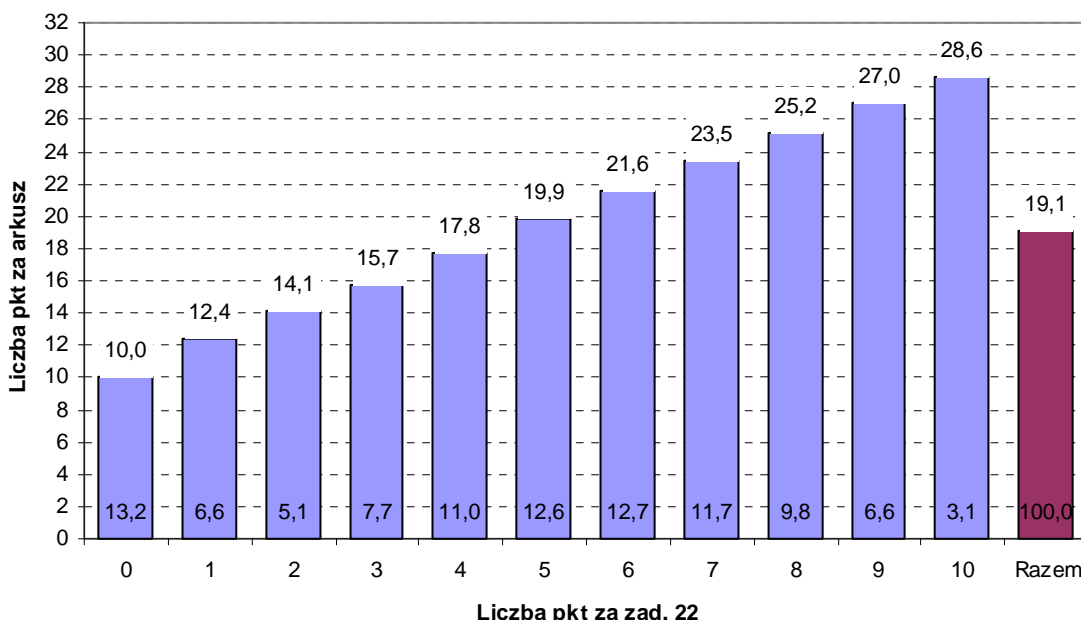


Diagram 11. Zależność między wynikiem za zad.22. i łącznym wynikiem za arkusz z języka polskiego

### Prace nie na temat

W trakcie oceniania egzaminatorzy zgłosili 1368 prac nie na temat (3,8%) spośród 35277 napisanych przez uczniów. Za takie prace piszący nie otrzymali żadnego punktu. Najczęstszą przyczyną niepowodzeń uczniów był wybór postaci Nieliterackiej lub nietrafne wskazanie bohatera literackiego, a także nadanie pracy innej formy niż charakterystyka. Wśród charakteryzowanych postaci Nieliterackich można wyróżnić kilka kategorii. Pierwszą z nich, najliczniejszą, stanowią postacie wybrane z arkusza.

Okazało się, że gimnazjaliści chętnie sięgali do wszystkich tekstów przeznaczonych do sprawdzania umiejętności odbioru i analizy, aby zaczerpnąć z nich inspirację do stworzenia dłuższej formy wypowiedzi. Pisali zatem o autorach tekstów (Wiesław Łukaszewski, Henryk Sienkiewicz, Jan Kochanowski), językoznawcach (Jerzy Bralczyk, Mirosław Bańko), a także o postaciach, które były prezentowane w tekstach (Irena Sendlerowa, Kinga Baranowska). Ze szczególnym upodobaniem wybierali Irenę Sendlerową, ponieważ w przypisie znajdowało się sporo informacji, które były wykorzystywane do stworzenia wypowiedzi na jej temat. Następną kategorię postaci, przywoływanych w charakterystykach, stanowią pisarze oraz artyści, tacy jak: Sofokles, Leonardo da Vinci, M. Rej, M. Konopnicka, A. Mickiewicz, J. Słowacki, Molier, S. Lem, J. Tuwim, W. Szymborska, M. Konopnicka, I. Fink, J. Lechoń, S. Mrozek, B. Prus, A. Czechow, A. Kamiński, K.K. Baczyński. Często w pracach uczniów były też prezentowane postaci historyczne i współczesne. Wśród postaci historycznych znajdowali się królowie polscy (Jan Kazimierz, Stefan Batory,

Jan III Sobieski), a także inne wybitne osobistości (Juliusz Cezar, M. Kopernik, T. Kościuszko, Napoleon, Zawisza Czarny, J. Piłsudski, J. Wybicki, J. Korczak, M. Curie-Skłodowska). Postacią, która cieszyła się w tej grupie największym zainteresowaniem był J. Korczak charakteryzowany na podstawie filmu. Natomiast spośród postaci współczesnych wybierano: aktorów (Anna Dymna, B. Lee, K. Stewart, P. Brosnan), piosenkarzy (Nergal), sportowców (R. Kubica, K. Stoch, A. Małysz, T. Schumacher, A. Mróz), autorytety religijne i polityczne (Jan Paweł II, Teresa z Kalkuty, J. Popiełuszko, L. Wałęsa), ludzi przekraczających bariery (J. Mela). Pojawiła się także kategoria osób bez imienia lub nazwiska, np. wykonawcy zawodów (poeta, nauczyciel, policjant), członkowie rodziny (brat, mama) lub po prostu: jakiś człowiek, jakiś mężczyzna. Zdarzały się też prace, w których gimnazjaliści pisali o grach komputerowych lub filmach, często nawet nie odwołując się do konkretnych postaci.

Wśród prac ocenionych na 0 pkt za nietrafny wybór postaci literackich dominowała Balladyna, uznawana przez uczniów za postać, która wykazała się odwagą. Nieliczni gimnazjaliści podejmowali w pracach polemikę z takim rodzajem odwagi, jaki prezentowała bohaterka, podając przykłady zachowań, które wskazywały na zwodniczy charakter tej cechy w przypadku Balladyny. Wielu jednak uznawało tę postać za odważną, myląc odwagę z okrucieństwem i żądzą władzy.

Osobną grupę stanowiły prace, które uznano za niezgodne z tematem, gdyż były napisane w innej formie niż charakterystyka. Gimnazjaliści posługiwali się bowiem formami opowiadania, listu, streszczenia, sprawozdania czy konspektu.

Przyczyna takiego stanu rzeczy jest oczywista. Napisanie charakterystyki ukierunkowanej wymagało odwołania się do konkretnego utworu literackiego i konkretnej postaci. Potrzebna była również dość dokładna znajomość treści wybranej lektury.

Tymczasem dla niektórych gimnazjalistów powodem do chwalenia się jest nieczytanie książek, więc nie mogli oni wykazać się umiejętnością napisania pracy zawierającej szczegółowe informacje o wyglądzie i osobowości bohaterów. Właśnie brak tych informacji sprawiał, że wypowiedzi uczniów nie zawierały przykładów potwierdzających wymieniane cechy. Niekiedy autorzy prac podawali zmyślane przykłady zachowań postaci lub mylili teksty i bohaterów. W związku z tym w ich wypowiedziach pojawiło się wiele błędów rzeczowych.

Czasem odnosiło się wrażenie, że piszący uprawiają na egzaminie tzw. „radosną twórczość”, która nie ma nic wspólnego z wykazaniem się określonymi umiejętnościami wymaganymi od ucznia kończącego gimnazjum.

Zdarzało się także, że uczniowie przyzwyczajeni do formy rozprawki, bardziej skupiali się na udowodnieniu odwagi wybranej postaci niż na prezentacji jej cech zewnętrznych i wewnętrznych. Niewiele też, z wpisanych w polecenie umiejętności, potrafili zaprezentować w podsumowaniu. Potrzebna tu bowiem była własna ocena lub opinia o postaci, uogólnienie spostrzeżeń o jej cechach lub przynajmniej stwierdzenie odnoszące się w jakikolwiek sposób do wybranego bohatera. W wielu charakterystykach zabrakło zakończenia pracy, co świadczy o tym, że wybór postaci był przypadkowy i dlatego piszący nie potrafili wyrazić wobec niego własnego stanowiska.

Warto więc przyjrzeć się niektórym uczniowskim realizacjom tematu, gdyż ilustrują one różne aspekty podejścia uczniów do wymagania wpisanego w polecenie do zad. 22.

## Przykład 1.

## Zadanie 22. (0-10)

Napisz charakterystykę bohatera literackiego, który Twoim zdaniem wykazał się odwagą.

Pamiętaj, że Twoja praca powinna zajmować przynajmniej połowę wyznaczonego miejsca.

Moim faworytem bohatera literackiego jest Staś Tarkowski z powieści Henryka Sienkiewicza pt.: W pustyni i w puszczy. Ten chłopak okazał się dużą odwagą, ale przyjaźniłki Mel

Staś jest wysokim, szczupłym chłopcem. Ma krótkie blond włosy spadające nic co na niebieskie oczy. Jego twarz jest lekko ubrudzona od marszu po pustyni. Chłopak sylwetkę okrywa w pomyślnym spodnie i pognieciana koszula z podwinionymi rękawami, które są pomyślnie. Na nogach ma ciemne buty.

błąd rzeczowy

Bohater powieści jest bystrym, ciekawym i odważnym chłopcem, ponieważ chciał uratować Mel, lecz mu się to nie udało. Staś jest opiekuńczym i troszczy się o innych w swoim otoczeniu lub kto ma kłopoty.

Nedług mnie Staś jest przystojny i dobrze wychowany wobec tych panów. On jest wzorem do naśladowania dla niektórych chłopaków żeby się nie bali ani trudnych przed podjęciem szalonej i nieprzemysłanej decyzji.

## Komentarz:

Autor charakterystyki odwołuje się do tekstu wpisanego w podstawę programową na drugim etapie edukacyjnym. Trafnie wybiera postać. Widoczne jest, że nie zna dobrze powieści, ponieważ popełnia błąd rzeczowy. Bardziej koncentruje się na opisie wyglądu bohatera niż na cechach jego charakteru. Nie podaje przykładów ilustrujących cechy. Podejmuje próbę podsumowania.

## Przykład 2

## Zadanie 22. (0-10)

Napisz charakterystykę bohatera literackiego, który Twoim zdaniem wykazał się odwagą.

Pamiętaj, że Twoja praca powinna zajmować przynajmniej połowę wyznaczonego miejsca.

..... Na... przyszkole... mojego... pisarstwa... chciałybym... przedstawić... może... czytelni...  
 ..... W... do... częściej... szym... piękny... dniu... prawie... temat... taki... jak...  
 ..... Opisz... bohatera... literackiego... który... swoim... zadaniem... wykazał... się... odwagą...  
 ..... Mój... bohater... przedstawiony... w... tym... tekście... ~~o... bohaterze...~~... jest... postacią...  
 ..... fikcyjną... ponieważ... nie... czyż... książkę... Osoba... która... występuje... w... moim...  
 ..... opisie... jest... dzieckiem... którym... wyobraziło... mu... się... że... nie... ma... na... jego...  
 ..... życie... i... nie... patrzeć... mu... z... za... ~~to~~... podobać... on... z... patrzeć... i...  
 ..... matką... z... jego... ~~nie~~... i... potem... z... się... psychicznie... i... fizycznie...  
 ..... swoim... jedynym... dzieckiem... chłopak... o... imieniu... Małgosia... miał... matkę...  
 ..... pilotem... ~~nie~~... ~~nie~~... ~~nie~~... w... szkole... być... przez...  
 ..... uczono... ~~nie~~... ~~nie~~... ~~nie~~... ~~nie~~... ~~nie~~...  
 ..... praktycznie... ~~nie~~... ~~nie~~... ~~nie~~... ~~nie~~...  
 ..... ale... było... już... ~~nie~~... ~~nie~~...  
 ..... to... nie... było... ~~nie~~... ~~nie~~...  
 ..... to... ~~nie~~... ~~nie~~... ~~nie~~...  
 ..... ~~nie~~... ~~nie~~... ~~nie~~...  
 ..... ~~nie~~... ~~nie~~... ~~nie~~...

## Komentarz:

Uczeń podchodzi do tematu w sposób niezbyt poważny, czego dowodzi umieszczona we wstępie informacja o nieczytaniu książek, co ma usprawiedliwić pisanie o bohaterze fikcyjnym. Praca nie spełnia wymogów charakterystyki, ponieważ nie zawiera prezentacji cech bohatera, a jedynie historię jego życia. Autor pracy w żadnym aspekcie nie realizuje tematu.

## Przykład 3.

## Zadanie 22. (0-10)

Napisz charakterystykę bohatera literackiego, który Twoim zdaniem wykazał odwagę.

Pamiętaj, że Twoja praca powinna zajmować przynajmniej połowę wyznaczonego miejsca.

Moim zdaniem bohaterem, który wykazał się odwagą, jest Jan Kochanowski. Bardzo mi się podoba jego pisanie literackie. Czytam je od dawna. Zamponował mi swoją odwagę, która się w swoich książkach. Nie boi się niczego. Oczym pisze. Podziwiam go za to. Chciałbym być taki jak on. Ten pan zastępuje mi magnetyk. molla. Piše o morderstwach i innych sprawach. zamieszani z kryminalistyką. Ja ma jego miejsce. Chciałbym się. Różne spotkania, wywiady z handlowcem. Słucha trochę, że jest mój bohater, nie czyje. Zapisałbym się go o różne rzeczy np. dlaczego został pisarzem, a nie policjantem. Go są, dąb, podobne prace, I te prace z handlowcem i ten. Jak on to mógł, że nie był się gdzie spotkać z innymi, przecież musiał mieć różne kontakty z osobami. Komuni, którzy siedzieli w overtalk lub w więzieniach. Chciałbym zostać jego przyjacielem lub drugim kolegą z pracy. Napisałbym z nim jakąś dużą książkę lub wydałbym gazetę z wywiadami z Janem Kochanowskim. Myślę, że ta praca mi się bardzo spodobała.

## Komentarz:

Wypowiedź nie jest charakterystyką postaci literackiej. Gimnazjalista pisze o poecie renesansowym, świadomie tworząc jego wymyśloną biografię. Nawiązuje do kwestii odwagi w kontekście fikcyjnej sytuacji.



## Przykład 4.

Napisz charakterystykę bohatera literackiego, który Twoim zdaniem wykazał się odwagą.

Pamiętaj, że Twoja praca powinna zajmować przynajmniej połowę wyznaczonego miejsca.

Juliusz Słowacki, poeta. Jego strachem było  
 czy ~~go~~ pokochają <sup>go</sup> jego wiersze. Zaczynał tak na  
 prawdę od podstaw a wzbił się tak wysoko.  
 Już jak był nastolatkiem pisał wiersze,  
 które chował dla siebie. Po jakimś czasie przeżył  
 ciężki swój ~~strach~~ strach i odobrył się na odwagę  
 wyplacił swoje ~~dzieło~~ <sup>dzieło</sup>. Na początku był niepełny,  
 czy jego dalsze życie zależy właśnie od  
 tego wiersza. Jego obawa na pewno dopro-  
 wadziła go do szaleństwa, ale starał  
 się tego nie pokazywać i iść dalej  
 z podniesioną głową. Jego przekucia  
 jednak się nie sprawdziły. Juliusz został  
 świetnym poetą, napisał wiele wierszy,  
 dzieł oraz dorobił go pokochali i stał się  
 wielkim pisarzem znanym na całym świecie.  
 Chodził to co robił, starał się pisać  
 co nowa więcej. Nie spodziewał się że ludzie  
 będą go pamiętać jeszcze przez długich  
 parę lat.  
 Mam nadzieję, że nie pomyliłam Juliusza  
 Słowackiego z innym pisarzem...  
 Bo nie byłam pewna, czy Juliusz Słowacki  
 to był pisarz.

## Komentarz:

Przykład ten obrazuje bezradność piszącego w zmaganiu z tematem, którego nie może zrealizować, ponieważ nie posiada wystarczającej wiedzy i umiejętności. Uczeń usiłuje znaleźć umotywowanie odwagi w biografii J. Słowackiego zbudowanej z przypuszczeń, a nie z faktów. Zakończenie wypowiedzi świadczy o nonszalanckim stosunku do postawionego przed uczniem zadania. Praca nie wskazuje w żadnym zakresie, że piszący posiada umiejętność pisania charakterystyki.

## Przykład 5.

## Zadanie 22. (0-10)

Napisz charakterystykę bohatera literackiego, który Twoim zdaniem wykazał się odwagą.

Pamiętaj, że Twoja praca powinna zajmować przynajmniej połowę wyznaczonego miejsca.

..... Najim..... bohaterem..... jest..... brat.....  
 ..... pamiętam..... bardzo..... potrafi..... mi.....  
 ..... odważyć..... być..... Ma..... i udowodnił..... mi.....  
 ..... by..... teraz Penz mego..... rzu..... przerażeniem.....  
 ..... żmim..... do med..... żarówka..... kija..... bardzo.....  
 ..... kimmo..... woda..... prawie..... kamażnictwa.....  
 ..... chciał..... mi..... potrafi..... być..... ma..... odważyć.....  
 ..... walczył..... od..... do..... kimnej..... wody..... kamury.....  
 ..... i..... i..... po..... pięć..... godzinę..... wyjechał.....  
 ..... powiedział..... mi..... że..... woda..... jest..... zimna.....  
 ..... Ale..... on..... się..... nie..... bo..... ma..... odważyć.....  
 ..... jest..... wyjechał..... z..... woda..... to..... psoli.....  
 ..... smy..... ma..... smutni..... Tak..... właśnie..... utar.....  
 ..... at..... się..... odważyć.....

## Przykład 6.

## Zadanie 22. (0-10)

Napisz charakterystykę bohatera literackiego, który Twoim zdaniem wykazał się odwagą.

Pamiętaj, że Twoja praca powinna zajmować przynajmniej połowę wyznaczonego miejsca.

Pewnego dnia... wyciszyłem... a... kadejkę... w... góry.....  
 Była... gdzieś... kiedy... do... Zafascynowałem...  
 ...Przebieg... ty... w... hotelu... wyciszyłem...  
 ...gwałty... było... w... mi...  
 ...Po... chwili... mi... się... i... w...  
 ...ze... szły... kadejkę... po... ze...  
 ...mi... się... w... mi... się... tylko...  
 ...możem... się... w... chwili...  
 ...i...  
 ...li...  
 ...w...

## Komentarz:

W obu przypadkach uczniowie zamiast charakterystyki napisali opowiadanie, co dowodzi, że charakterystyka jest dla nich formą obcą.

W przykładzie 5. uczeń nie wybrał postaci literackiej, ale bliską mu osobę. Wypowiedź przedstawiona w przykładzie 6. ma z kolei charakter opowiadania o wyprawie w góry, które zawiera przykład odwagi. Obie prace nie spełniają wymogu objętości. Gimnazjaliści wybrali z polecenia pojęcie odwagi i odnieśli się do niego w oderwaniu od całego tematu.

## Przykład 7.

**Zadanie 22. (0-10)**

**Napisz charakterystykę bohatera literackiego, który Twoim zdaniem wykazał się odwagą.**

*Pamiętaj, że Twoja praca powinna zajmować przynajmniej połowę wyznaczonego miejsca.*

Na początku odwaga jest tylko dla bohaterów, którzy coś potrafią. Tak jak Kaskadezy idą na odwagę, nie boją się żadnych wyzkań? odwagi może być każdy i nie, ale nie który się boją tego strachu, jak wyskoczą z wysokości z samolotu Kinga Baramanki nie boją się chadzić po górach, ale nie to jak chadzać po skałach nie boją się żadnego ryzyka. Jam Kachamanki pisał o odwadze, jaka ma przede ludźmi w życiu są odwagi i strachu jest dla nich wyzaniem.

**Komentarz:**

Praca ma charakter rozprawki. Na początku uczeń stawia tezę, którą stara się udowodnić jednym przykładem postaci z artykułu zamieszczonego w arkuszu i drugim nieukonkretnionym przykładem z literatury. Podejmuje problem odwagi w oderwaniu od tematu. Praca nie spełnia również wymogu objętości.

## Przykład 8.

~~Losła był bohaterem, bo walczył z tymi którzy byli zli i donosili~~

Moim bohaterem literackim która wyłazał się dla mnie odważą będzie Irena Sendlerowa.

Irena Sendlerowa ratowała żydowskie dzieci i była członkinią Rady Pomocy Żydom „Żegota”. Wraz z innymi członkami swojej Kompanii wyprzedała z warszawskiego getta około 2,5 tysiąca dzieci żydowskich. Pomimo tego, że wiedziała na co mogą sobie i swoją rodzinę nigdy nie zrezygnowała. Była bohaterką do końca

błąd rzeczowy

Po jej śmierci izraelski instytut Yad Vashem przyznał jej tytuł „Sprawiedliwy wśród Narodów Świata”. Irena Sendlerowa była polką. Gdy ratowała te dzieci później zaczęła je kochać jak swoje własne gdy nie było rodziców tych dzieci Irena znajdowała dla nich rodzimych zastępców, choć nie kiedy było jej ciężko rozstać się z nimi. Ona ratowała uszyszkie dzieci od niemowląt po dorosłe. Była bardzo odważna jak ma kobieta. Nie kiedy swoje jedzenie oddawała tym dzieciom głodnym. Znajdując dzieci które ona ratowała nie miały ciuchów ani niczego. Albo ona dawała im tyle ile sama mogła.

To tak jak sama mówiła że się była niekiedy. Jak mówiła: „Strach jest niedłuzszym towarzyszem mojego życia przez wiele lat, ale potrafię potrafiłam sobie z nim poradzić” zawsze.

Wybrałam Irenę Sendlerową ponieważ myślę że wielu ludzi mogłoby się czegoś od niej nauczyć. Chociażby tego że była odważna i nie odważna bo chciała zostać stała czy kimś innym po prostu była odważna sama z siebie i choć czasem ogarniała jej strach niekiedy tego radziła sobie z tym aby go nie uciążenia. Moim zdaniem Irena Sendlerowa powinna mieć swój udział w tym że mamy teraz takie piękne Polskę. I nie zapominajmy o tym że byli, są i będą ludzie odważni.

**Komentarz:**

Na początku uczeń trafnie wybiera bohatera literackiego, ale rezygnuje z pisania charakterystyki, ponieważ nie posiada wystarczającej wiedzy, aby przedstawić jego cechy. Dalsza część pracy dowodzi, że piszący postanowił wykorzystać tekst z arkusza, bez świadomości, że będzie pisał o postaci nieliterackiej.

Irena Sendlerowa pojawiła się w znacznej części prac nie na temat, ponieważ w przypisie do tekstu arkusza można było znaleźć informacje o jej życiu i działalności. Autor pracy również korzysta z przypisu (podkreślono sformułowania), a ponadto włącza do swojej wypowiedzi cytaty z tekstu, co sprawia, że jego praca jest tylko częściowo samodzielna. Widać, że nie posiada rzetelnych wiadomości na temat charakteryzowanej postaci, gdyż popełnia błąd rzeczowy. W swojej wypowiedzi odnosi się głównie do odwagi, rozwijając w kilku wersjach jedną informację dotyczącą pomocy dzieciom. Nawet gdyby w ten sposób pisał o postaci literackiej, też nie zrealizowałby poprawnie tematu.

**Spostrzeżenia**

Odnosi się wrażenie, że część uczniów nie otrzymała pozytywnej oceny za zad.22., ponieważ nie rozumiała pojęcia *bohater literacki*. Z niektórych wypowiedzi piszących wynikało, że odnosili je do autorów książek. Nie brali pod uwagę faktu, że było to tylko możliwe w przypadku tekstów powiązanych z biografią autora. Pojawiły się na przykład realizacje tematu, w których postacią literacką był Jan Kochanowski. Większość gimnazjalistów prezentowała twórczość poety bez uwzględnienia aspektu odwagi, a ich prace nie miały formy charakterystyki. Tylko nieliczni charakteryzowali Jana Kochanowskiego jako autora „Trenów”, co pozwalało na uznanie poety za postać literacką, która wykazała się odwagą, pisząc o swoim dramacie.

Niepowodzenia uczniów wynikały także z braku umiejętności pisania charakterystyki ukierunkowanej, dlatego gimnazjaliści zamiast prezentować cechy wybranej postaci, udowadniali, że była ona odważna i nadawali swojej wypowiedzi formę rozprawki.

Generalnie brak punktów za charakterystykę wynikał jednak przede wszystkim z niemożności odwołania się do tekstów literackich, których uczniowie gimnazjum nie znali, ponieważ ich nie przeczytali.

## Poprawna realizacja polecenia do zad. 22.

Jako przykład poprawnej realizacji tematu została wybrana poniżej zamieszczona praca, chociaż charakteryzowana postać jest bohaterką lektury ze szkoły ponadgimnazjalnej. Była ona jednak przywoływana zarówno w wypowiedziach nauczycieli, jak i gimnazjalistów.

## Zadanie 22. (0-10)

Napisz charakterystykę bohatera literackiego, który Twoim zdaniem wykazał się odwagą.

Pamiętaj, że Twoja praca powinna zajmować przynajmniej połowę wyznaczonego miejsca.

.....  
 ..... Antygona, tytułowa bohaterka lektury szkolnej, jest postacią, .....  
 która moim zdaniem wykazała się szczególną odwagą. ....  
 ..... Trzeba mieć w sobie niewyżytą siłę, żeby pochować ciota braci,  
 mając świadomość o nieuniknionej karze. Tak właśnie postąpiła  
 Antygona. Była to młoda kobieta, która miała jeszcze siostrę.  
 Przez swój czyn sprowadziła na siebie gniew Kresna, który  
 bez żadnych skrupułów chciał ją zabić. Ona wolła jednak  
 przestrzegać praw boskich, a nie tych wymyślonych przez króla.  
 Była to jej kolejna cecha - postawienie wobec bogów. Odrob  
 tego wykazywała się <sup>rownież</sup> swoją siłą psychiczną oraz wytrwałością.  
 w dążeniu do wyznaczonego celu. ....  
 ..... Odwaga to główna cecha, za którą cenię Antygonę, ale  
 imponuje mi też jej wielkie serce ~~przepiętne~~ ~~przepiętne~~  
 miłością. Ona kochała nie tylko swoich braci, ale też wszystkich  
 ludzi. Gdy przyszła na spotkanie z królem, wypowiedziała  
 słynne słowa, które bardzo mocno utkwiły mi w pamięci. Powiedziała  
 wtedy: „Współkochać przystam, nie współnienawidzić”. To również  
 świadczyło o jej odwadze. ....  
 ..... Myślę, że ~~Antygona~~ życiowa postawa Antygony jest dla  
 wielu osób pięknym wzorem do naśladowania. Z pewnością  
 zasługuje na miano najdoskonalszej postaci literackiej. ~~to~~  
 Nie żyła długo, ale poświęciła się dla innych. „Życie, jak  
 bajka, jest cenniejsze nie za długość, a za treść”. ....

**Komentarz:**

Autor pracy wybrał, trudną do charakteryzowania, postać, która wykazała się odwagą. Przedstawił ją, ale nie zaprezentował cech wewnętrznych, ponieważ tekst nie dawał takich możliwości. Zobrazował odwagę oraz zaprezentował inne cechy, które wiązały się z odwagą – siłę duchową, wytrwałość w dążeniu do celu oraz miłość do ludzi. Zwrócił też uwagę na inną cechę, czyli posłuszeństwo wobec bogów.

Zilustrował te cechy przykładem zachowania bohaterki wobec braci. W zakończeniu wyraził swój stosunek do postaci i zawarł jej ocenę.

**Przeciwko nieporadności i bezradności**

*... szczerze nie wiem co ja wg pisze...*  
cytat z pracy ucznia (pisownia oryginalna)

W arkuszu egzaminacyjnym z języka polskiego uczniowie gimnazjum od dwóch lat wypowiadają się samodzielnie tylko w dwóch zadaniach. Jedno z nich wymaga sformułowania argumentu lub, jak w przypadku tegorocznego egzaminu, zapytania do poradni językowej, ewentualnie wyjaśnienia cytatu czy stanowiska autora i jest ono powiązane z jednym z tekstów występujących w arkuszu. Z kolei dłuższa wypowiedź bada umiejętność wypowiadania się w formie podanej w poleceniu oraz znajomość tekstów, którymi piszący powinien posłużyć się jako przykładami.

Wyniki za te zadania skłaniają do refleksji dotyczącej dwóch podstawowych umiejętności z podstawy programowej – czytania i pisania. Uczniowie, którzy deklarują, że nic nie czytają, kończą gimnazjum bez przygotowania do uczestniczenia w życiu kulturowym i bez wyposażenia językowego, które umożliwia zrozumienie, np. skrzydlatych słów. Zanika w ten sposób więź pokoleniowa oparta na wspólnej lekturze. Właśnie zadanie 21. w dużej skali ujawniło w tym roku niepokojące zjawisko bezradności uczniów wobec znaczeń, zdawałoby się oczywistych, wyrazów i związków wyrazowych. Jej konsekwencją była nieporadność językowa w tworzeniu dłuższej formy wypowiedzi, ujawniająca się nie tylko w posługiwaniu się niepoprawnymi związkami frazeologicznymi, ale również w pisaniu coraz krótszych prac lub powtarzaniu, lekko zmodyfikowanych, tych samych sformułowań. Skrajną postacią tego zjawiska, często pojawiająca się w pracach uczniów, jest parafrazowanie całych fragmentów tekstów zamieszczonych w arkuszu i traktowanie ich jako własnej wypowiedzi. Nasuwa się, w związku z tym sugestia, aby w kształceniu językowym wprowadzić ćwiczenia wyjaśniające znaczenia frazeologizmów, szczególnie tych, które są związane z lekturą wpisaną w podstawę programową gimnazjum na takiej samej zasadzie jak uczy się idiomów w językach obcych. Być może trudna do wyobrażenia, ale możliwa jest sytuacja, że w przyszłości uczniowie sprawniej będą się posługiwać stałymi związkami wyrazowymi, np. z języka angielskiego niż z języka polskiego. Konsekwentna praca nad wzbogacaniem języka w związku z lekturą różnych tekstów publicystycznych i literackich jest nieodzowna, jeśli od uczniów będzie się wymagać pisania wypowiedzi na zadany temat. Mogą to być ćwiczenia związane z wyjaśnieniem znaczeń frazeologizmów występujących w podanych tekstach i kształtujące umiejętność zastosowania ich we własnym tekście.

W przygotowaniu uczniów do egzaminu ważne staje się w związku z tym dokładne analizowanie poleceń i zwracanie uwagi na ich zrozumienie przez uczniów przed rozpoczęciem pisania pracy. Wydaje się, że osiągnie się w ten sposób lepszy efekt niż przez samodzielne rozwiązywanie przez gimnazjalistów kolejnych testów. Pracą pisemną może być po prostu wyjaśnienie, jak uczniowie rozumieją polecenia do zadań. Należy potraktować takiego rodzaju zadania jako pierwszy krok do przezwyciężenia bezradności i nieporadności w wyrażaniu myśli.

Jako następny etap w projektowaniu sukcesu ucznia na egzaminie można wyznaczyć utrwalanie świadomości formy wypowiedzi, czyli ćwiczenie formułowania argumentów do podanego stanowiska własnego lub cudzego, tworzenia wyjaśnienia, funkcjonalnego posługiwania się przykładami, aby unikać streszczeń. Praca nad konkretną formą powinna rozpoczynać się od analizy jej elementów konstrukcyjnych i następnie sukcesywnego wypełniania ich treścią, np. od pokazania różnych sposobów pisania wstępu, do pisania zakończenia na konkretnych przykładach. Ćwiczenia nad rozwinięciem tematu muszą uwzględniać fakt, że uczniowie z niechęcią czytają książki, a tym bardziej lektury szkolne. Bez czytania jednak nie ma pisania. Gimnazjalistom należy uświadamiać tę zależność i wykazywać, że czytanie streszczeń nie wyposaży ich w szczegóły niezbędne do napisania rozprawki lub charakterystyki. W tym celu można pokazywać różnice między streszczeniem, a poprawnym rozwinięciem tematu. Można również zaproponować im indywidualne lub grupowe prezentacje tekstów z podstawy programowej z założeniem, że mają one zachęcić do ich przeczytania. Chyba wyniki egzaminów coraz bardziej uświadamiają konieczność szukania skutecznych metod przeciwko bezradności wynikającej z niewiedzy i niechęci, by uniknąć takich konstatacji *Zapewne piszę bzdury, ale coś muszę pisać* (cytat z pracy ucznia).



Załącznik 1. Rozkład dystraktorów w zadaniach zamkniętych

Zadanie	Odpowiedź poprawna	W liczbach									W procentach						
		A	B	C	D	E	F	brak	wielokrotne	Razem	A	B	C	D	E	F	brak
1	A	14798	553	519	961			7	3	16841	87,9	3,3	3,1	5,7			0,0
2	C	8010	308	8310	200			8	5	16841	47,6	1,8	49,3	1,2			0,0
3	D	129	1566	683	14453			3	7	16841	0,8	9,3	4,1	85,8			0,0
4	B	1692	6781	6740	1604			22	2	16841	10,0	40,3	40,0	9,5			0,1
5	C	495	945	12858	109	694	1601	13	126	16841	2,9	5,6	76,3	0,6	4,1	9,5	0,1
6	C	1110	1004	14634				3	90	16841	6,6	6,0	86,9				0,0
7	B	2592	11711	1104	1263			10	161	16841	15,4	69,5	6,6	7,5			0,1
8	B	877	14362	463	1125			9	5	16841	5,2	85,3	2,7	6,7			0,1
9	D	2320	2849	1341	10296			33	2	16841	13,8	16,9	8,0	61,1			0,2
10	B	1869	11169	922	1064	1244	439	13	121	16841	11,1	66,3	5,5	6,3	7,4	2,6	0,1
11	A	9713	3217	1635	2249			22	5	16841	57,7	19,1	9,7	13,4			0,1
12	B	1662	13859	781	530			5	4	16841	9,9	82,3	4,6	3,1			0,0
13	D	1443	7912	1456	5999			29	2	16841	8,6	47,0	8,6	35,6			0,2
14	D	4432	1917	2773	7679			38	2	16841	26,3	11,4	16,5	45,6			0,2
15	A	10391	2031	3778	599			15	27	16841	61,7	12,1	22,4	3,6			0,1
16	B	3096	9056	1917	2709			39	24	16841	18,4	53,8	11,4	16,1			0,2
17	A	14296	706	826	996			12	5	16841	84,9	4,2	4,9	5,9			0,1
18	D	1777	3155	2662	9226			9	12	16841	10,6	18,7	15,8	54,8			0,1
19	A	11743	1909	1345	1833			7	4	16841	69,7	11,3	8,0	10,9			0,0
20	C	1559	1990	13267				24	1	16841	9,3	11,8	78,8				0,1

Załącznik 2. Rozkład punktów za zadania w arkuszu z języka polskiego

Zadanie	Liczba pkt do zdobycia	W liczbach						W procentach					
		0 pkt	1 pkt	2 pkt	3 pkt	4 pkt	Razem	0 pkt	1 pkt	2 pkt	3 pkt	4 pkt	Razem
01z	1	4386	30891				35277	12,4	87,6				100,0
02z	1	18571	16706				35277	52,6	47,4				100,0
03z	1	5621	29656				35277	15,9	84,1				100,0
04z	1	21240	14037				35277	60,2	39,8				100,0
05z	1	8398	26879				35277	23,8	76,2				100,0
06z	1	4359	30918				35277	12,4	87,6				100,0
07z	1	10534	24743				35277	29,9	70,1				100,0
08z	1	5168	30109				35277	14,6	85,4				100,0
09z	1	14577	20700				35277	41,3	58,7				100,0
10z	1	12215	23062				35277	34,6	65,4				100,0
11z	1	14240	21037				35277	40,4	59,6				100,0
12z	1	5499	29778				35277	15,6	84,4				100,0
13z	1	22357	12920				35277	63,4	36,6				100,0
14z	1	18791	16486				35277	53,3	46,7				100,0
15z	1	13412	21865				35277	38,0	62,0				100,0
16z	1	16029	19248				35277	45,4	54,6				100,0
17z	1	6844	28433				35277	19,4	80,6				100,0
18z	1	16072	19205				35277	45,6	54,4				100,0
19z	1	10628	24649				35277	30,1	69,9				100,0
20z	1	7897	27380				35277	22,4	77,6				100,0
21o	2	11961	7105	16211			35277	33,9	20,1	46,0			100,0
22_1o	4	5956	10111	10410	6071	2729	35277	16,9	28,7	29,5	17,2	7,7	100,0
22_2o	1	11110	24167				35277	31,5	68,5				100,0
22_3o	1	9219	26058				35277	26,1	73,9				100,0
22_4o	2	18890	4084	12303			35277	53,5	11,6	34,9			100,0
22_5o	1	17678	17599				35277	50,1	49,9				100,0
22_6o	1	24930	10347				35277	70,7	29,3				100,0

Załącznik 3. Zależność między wynikami zadań z języka polskiego a wynikami zadań z historii i wos-u

		Wynik z historii i wos																																									
		0	1	2	3	4	5	6	7	8	9	10	11	12	13	14	15	16	17	18	19	20	21	22	23	24	25	26	27	28	29	30	31	32	33	Σ	%	śr					
wynik z języka polskiego	1					1					1	1	2	3		1																					9	0,0	11,6				
	2						1	1	1	4	4	2	2	3	4	1	1	1																				25	0,1	11,4			
	3				1	1	4	7	5	12	12	5	11	4	6	3	5	1																				77	0,2	11,6			
	4					1	6	10	15	20	24	19	15	17	10	10	5	7	2	1																			162	0,5	11,1		
	5			1	2	2	2	10	19	22	33	41	36	43	23	22	11	3	6	3	1	1	2																285	0,8	11,8		
	6					1	2	2	9	24	39	52	55	61	50	34	29	24	13	4	5	2	1	1				1											409	1,2	12,1		
	7					2	2	4	12	23	28	49	59	77	68	70	55	35	23	18	11	4	1																541	1,5	12,8		
	8					3	3	8	14	24	40	49	93	92	84	83	59	57	41	25	8	11	5	1				1											701	2,0	12,9		
	9						2	4	11	22	33	55	93	126	119	95	85	63	55	25	14	7	6	5				1											821	2,3	13,3		
	10					1	2	5	13	20	45	68	93	115	129	118	121	101	68	53	34	19	4	1	4															1014	2,9	13,7	
	11					1	1	6	4	27	30	68	91	110	141	142	126	109	61	68	39	17	14	10	7	4	1	1	1											1079	3,1	14,1	
	12						1	3	4	20	40	55	71	117	139	155	126	125	100	65	45	16	16	19	7	7	5	3												1139	3,2	14,5	
	13					1		2	2	22	34	52	74	120	135	138	153	118	111	75	52	43	29	17	5	7	7		2						1					1200	3,4	14,8	
	14						1	4	6	12	17	43	76	101	127	171	148	178	151	102	97	58	31	25	15	7	6	4	2	3	1	1								1387	3,9	15,5	
	15							1	1	8	16	39	55	105	140	153	147	151	128	124	101	75	51	35	26	15	12	11	7	4	2	2									1409	4,0	16,1
	16						1		4	9	23	41	51	82	115	182	175	158	182	156	112	100	70	46	27	18	14	7	7	1	1			1						1583	4,5	16,3	
	17							1	3	7	16	20	42	79	116	135	183	209	166	154	117	128	68	45	40	19	23	17	6	4	9	1	1	1						1610	4,6	16,9	
	18								8	17	20	39	67	129	153	139	187	163	159	144	128	108	67	48	39	23	21	11	11	2	9	1			1					1694	4,8	17,3	
	19							1	1	4	5	28	39	58	102	130	163	169	193	196	188	139	115	96	63	56	33	28	25	12	14	4	3							1865	5,3	17,9	
	20								1	4	3	13	34	50	81	112	146	150	161	184	209	158	156	103	89	59	47	44	23	25	14	8	7	1						1882	5,3	18,7	
	21									5	11	23	52	69	108	138	175	199	204	183	182	138	133	106	89	59	52	35	32	20	13	6	6	3						2041	5,8	19,1	
	22								1	1	5	3	16	37	44	78	129	142	187	175	195	192	158	127	124	86	70	69	42	44	32	20	8	5	1					1991	5,6	19,8	
	23									2	1	3	7	24	44	76	89	120	133	171	228	179	178	170	155	127	107	74	81	51	46	28	21	13	2					2130	6,0	20,7	
	24									1	2	11	19	35	62	56	102	122	134	178	182	189	157	134	122	120	115	95	65	54	36	33	10	5						2039	5,8	21,4	
	25									1	1	2	13	20	32	48	83	105	139	162	176	167	167	146	130	126	115	92	60	65	52	30	18	9						1959	5,6	22,0	
	26							1				1	3	8	7	22	43	48	85	96	129	147	141	134	140	142	127	126	102	95	93	61	42	28	6				1827	5,2	22,9		
	27												1	6	12	24	32	44	62	80	106	99	100	117	137	123	115	101	85	75	66	57	37	10					1489	4,2	23,8		
	28												1	1	4	2	14	18	29	33	52	66	75	90	89	88	106	95	95	99	95	88	59	34	20				1253	3,6	24,9		
	29													1	3	4	12	11	19	28	36	40	61	60	64	72	75	61	64	72	77	64	27	13				864	2,4	25,5			
	30														1	1	2	2	6	10	8	18	14	28	30	43	45	36	51	57	56	49	43	26	11			537	1,5	26,4			
	31																	1		4	6	2	5	7	10	16	10	15	20	14	22	23	24	14	5			198	0,6	27,1			
	32																					2	1	3	1	2	8	5	1	6	4	5	6	3	4	2			53	0,2	26,8		
Σ		0	0	1	2	12	19	51	112	279	450	747	1103	1575	1983	2308	2442	2589	2553	2464	2431	2193	1883	1648	1444	1283	1141	1027	865	730	678	544	404	224	88	35273	100,0	18,6					
%		0,0	0,0	0,0	0,0	0,0	0,1	0,1	0,3	0,8	1,3	2,1	3,1	4,5	5,6	6,5	6,9	7,3	7,2	7,0	6,9	6,2	5,3	4,7	4,1	3,6	3,2	2,9	2,5	2,1	1,9	1,5	1,1	0,6	0,2	100,0							
śr		0,0	0,0	5,0	5,0	7,6	8,2	9,1	8,9	10,1	10,7	11,3	12,1	13,2	14,1	15,3	16,1	17,1	18,1	19,1	20,3	21,1	21,8	22,5	23,2	23,9	24,4	24,6	25,2	25,5	26,0	26,5	26,9	27,1	27,3	19,1							