

Statystyczne opracowanie wyników egzaminu maturalnego z języka rosyjskiego w 2007 roku

W roku szkolnym 2006/2007 maturzyści zdawali egzamin na jednym wybranym przez siebie wcześniej poziomie. Do pisemnego egzaminu maturalnego z języka rosyjskiego na poziomie podstawowym przystąpiły 344 osoby w województwie dolnośląskim oraz 96 w województwie opolskim (w sumie 440 zdających). Do egzaminu na poziomie rozszerzonym ogółem przystąpiło 75 osób, z których 44 zdawało język rosyjski jako przedmiot obowiązkowy (33 zdających w województwie dolnośląskim i 11 w województwie opolskim).

POZIOM PODSTAWOWY

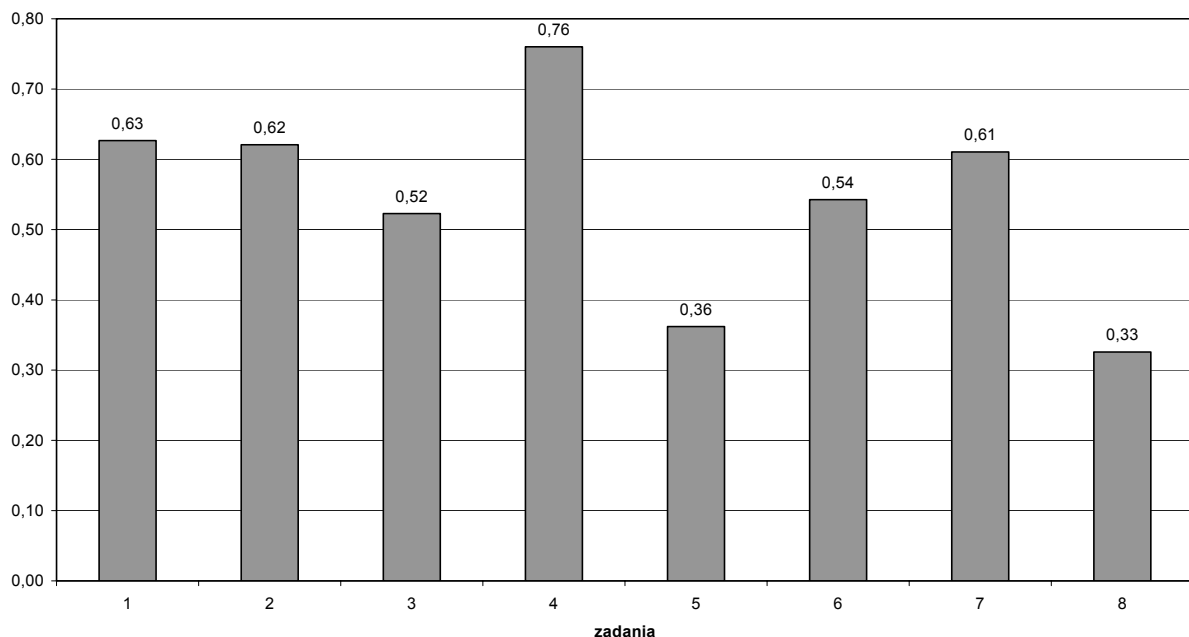
Język rosyjski wybrało 226 uczniów liceów ogólnokształcących, 116 liceów profilowanych, 104 liceów uzupełniających, 81 techników i 32 techników uzupełniających. Wynik pozytywny uzyskało 95,7% zdających z liceów ogólnokształcących, 82,4% z liceów profilowanych, 90,4% z liceów uzupełniających, 100,0% z techników i 75,0% z techników uzupełniających. Średni wynik procentowy uzyskany przez zdających w poszczególnych typach szkół w okręgu pokazuje, że wszystkie zadania okazały się łatwiejsze dla absolwentów liceów ogólnokształcących, których średni wynik to 61,2%. Absolwenci liceów uzupełniających i techników radzili sobie z zadaniami na podobnym poziomie. Najlepsze wyniki osiągnęli absolwenci liceów profilowanych i techników uzupełniających. Średni wynik procentowy uzyskany na pisemnym egzaminie maturalnym z języka rosyjskiego w poszczególnych typach szkół przedstawia się następująco:

Tabela 1. Średni wynik procentowy dla różnych typów szkół w okręgu

Typ szkoły	LO	LP	LU	T	TU	Razem
Średni wynik procentowy na poziomie podstawowym	61,2	43,8	50,1	55,1	41,2	52,6

Wykres 1.

Łatwość zadań - poziom podstawowy - egzamin maturalny z języka rosyjskiego - dla OKE



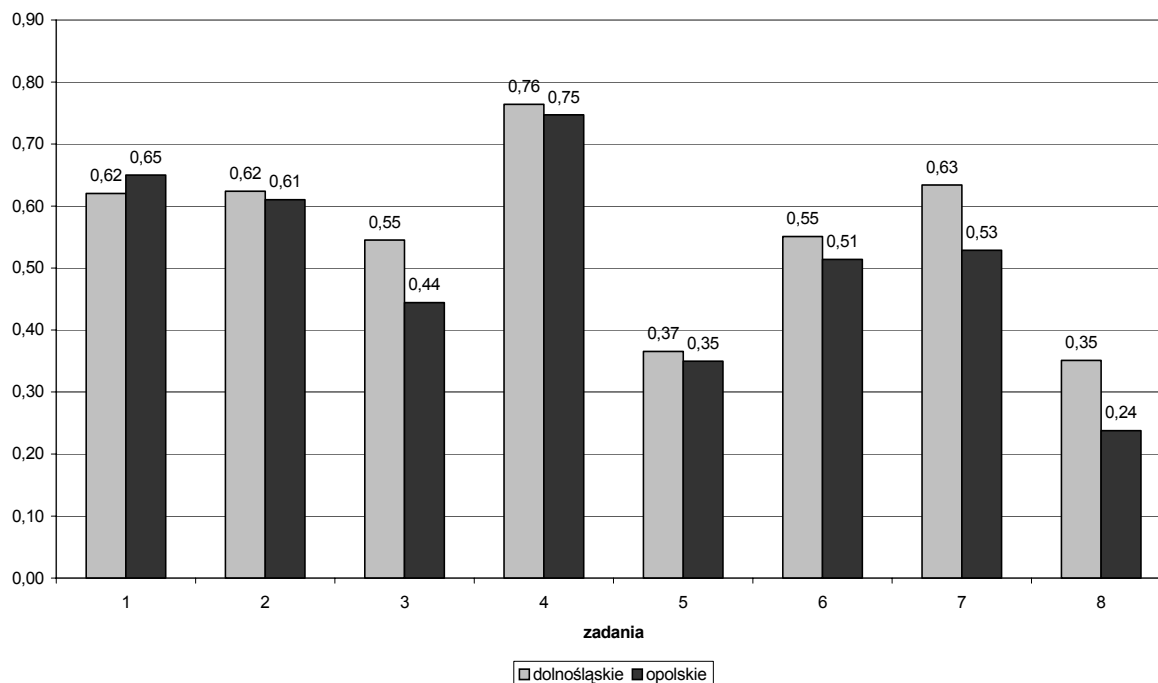
Zarówno zdawalność, jak i wyniki części pisemnej dla wszystkich typów szkół były nieco wyższe w województwie dolnośląskim niż w opolskim. Różnice te nie były jednak duże i arkusz dla poziomu podstawowego okazał się średnio trudny w obu województwach.

Zadania sprawdzające rozumienie ze słuchu nie sprawiły zdającym większych trudności, wyniki wskazują, że umiejętność ta została opanowana trochę lepiej niż pozostałe, tj. rozumienie tekstu czytanego oraz pisanie tekstów użytkowych. Łatwość zadań sprawdzających rozumienie tekstu czytanego była bardziej zróżnicowana. I tak: łatwym okazało się zadanie typu prawda/fałsz – 0,76, trudnym – zadanie na dobieranie - 0,36, a średnio trudnym tekst z zadaniem typu wielokrotny wybór - 0,54.

Najtrudniejszym zadaniem dla zdających okazało się napisanie tekstu użytkowego w formie listu formalnego (wskaźnik łatwości – 0,33).

Wykres 2.

Łatwość zadań dla województw - egzamin maturalny z języka rosyjskiego - poziom podstawowy



Jeśli przeanalizujemy dane pod kątem opanowania poszczególnych umiejętności, to zauważymy, że umiejętności receptywne, czyli rozumienie ze słuchu i rozumienie tekstu czytanego, zostały opanowane przez zdających w porównywalnym stopniu i były dla nich średnio trudne. Trudna okazała się dla zdających umiejętność produktywna, tzn. pisanie własnych tekstów.

Tabela 2. Wskaźnik łatwości poszczególnych umiejętności na poziomie podstawowym

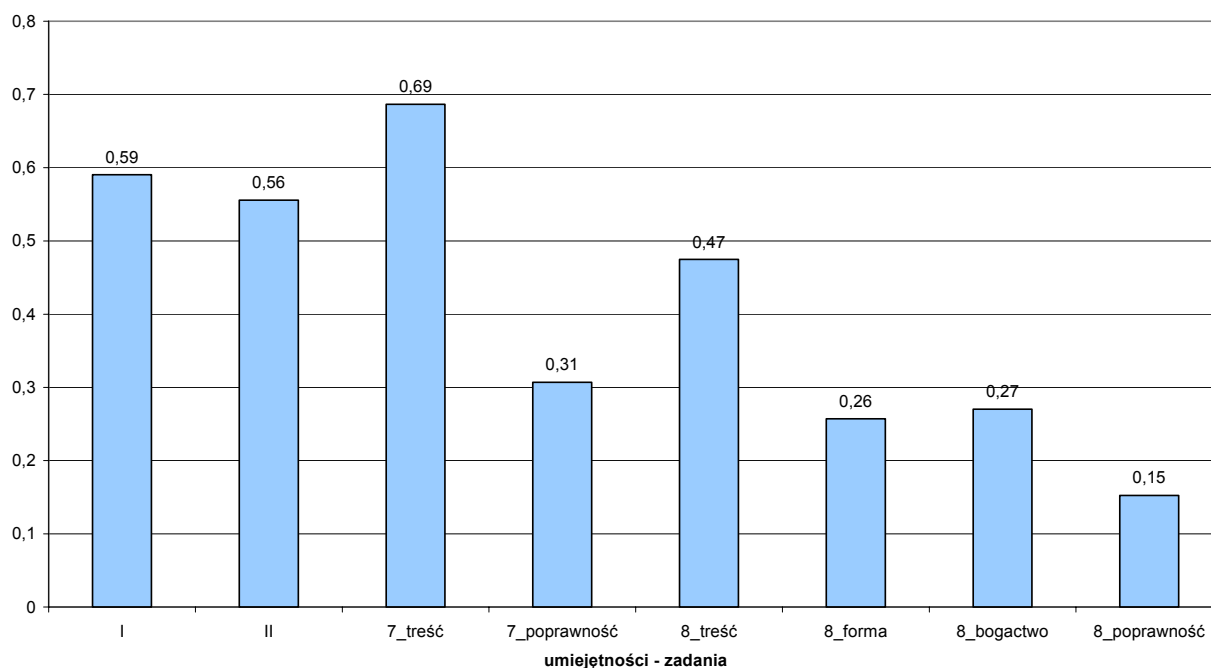
	Rozumienie ze słuchu	Rozumienie tekstu czytanego	Pisanie tekstów użytkowych
Maksymalna liczba punktów	15	20	15
Średnia liczba zdobytych punktów	8,9	11	6,3
Łatwość poszczególnych umiejętności	0,59	0,56	0,42

Zadanie 7. sprawdzające umiejętność pisania krótkiej formy użytkowej – ogłoszenia, okazało się dla zdających średnio trudne (wskaźnik łatwości – 0,59). O ile

realizacja treści nie sprawiła im szczególnych kłopotów (wskaźnik łatwości – 0,69), to poprawne jej przekazanie było dla zdających zadaniem trudnym okazało się (wskaźnik łatwości – 0,31).

Zadanie 8. – list formalny okazał się najtrudniejszym zadaniem w arkuszu maturalnym, co wyraźnie widać na wykresie ilustrującym łatwość zadań (0,56). Napisanie listu formalnego z zachowaniem wymogów charakterystycznych dla tej formy okazało się dla zdających zadaniem trudnym. Najczęściej powtarzającym się błędem było użycie zwrotów grzecznościowych rozpoczynających i kończących list, nieadekwatnych dla listu formalnego. Najwięcej punktów zdający tracili jednak w kryterium poprawności językowej (wskaźnik łatwości – 0,15).

Wykres 3. Łatwość zadań z podziałem na umiejętności oraz zadania - poziom podstawowy - język rosyjski



Z Tabeli 3. pokazującej przyporządkowanie wyników maturzystów do poszczególnych stopni skali stanikowej, wynika, że matura pisemna z języka rosyjskiego na poziomie podstawowym wypadła w naszym okręgu gorzej niż w kraju. 45% maturzystów, spośród zdających egzamin maturalny w naszym okręgu, osiągnęło wynik poniżej średniej, w kraju 40% zdających. Mniej zdających uzyskało wynik wysoki, bardzo wysoki i najwyższy (w kraju 23% zdających, w naszym okręgu tylko 16%).

Nieco więcej naszych maturzystów osiągnęło wynik średni. Porównywalne do wyników krajowych są jedynie wyniki określone w skali staninowej na poziomie „powyżej średniej”.

Tabela 3. Wyniki matury pisemnej z języka rosyjskiego na poziomie podstawowym na tle skali staninowej w kraju

Klasa	Nazwa klasy	Wyniki na świadectwie	Zdający w kraju	Zdający w OKE Wrocław
1	najniższa	0 – 24%	4% zdających ma wynik w tej klasie	5%
2	bardzo niska	25 – 30%	7% zdających ma wynik w tej klasie	6%
3	niska	31 – 38%	12% zdających ma wynik w tej klasie	15%
4	poniżej średniej	39 – 48%	17% zdających ma wynik w tej klasie	19%
5	średnia	49 – 60%	20% zdających ma wynik w tej klasie	22%
6	powyżej średniej	61 – 72%	17% zdających ma wynik w tej klasie	17%
7	wysoka	73 – 82%	12% zdających ma wynik w tej klasie	9%
8	bardzo wysoka	83 – 90%	7% zdających ma wynik w tej klasie	5%
9	najwyższa	91 – 100%	4% zdających ma wynik w tej klasie	2%

POZIOM ROZSZERZONY

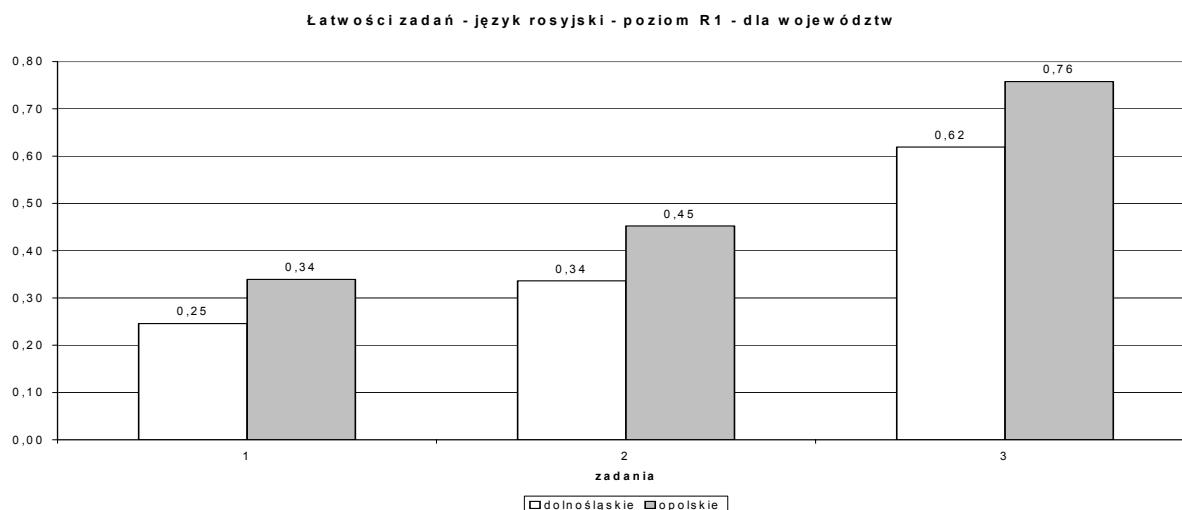
Do egzaminu maturalnego z języka rosyjskiego na poziomie rozszerzonym przystąpiło 61 zdających w województwie dolnośląskim oraz 14 w województwie opolskim (w sumie 75 osób, z których 44 zdawały język rosyjski jako przedmiot obowiązkowy).

Poziom rozszerzony wybierali przede wszystkim absolwenci liceów ogólnokształcących (36 osób). Absolwenci innych typów szkół wybierali poziom rozszerzony sporadycznie: licea profilowane – 6 osób, technika – 2 osoby. Egzamin pisemny na poziomie rozszerzonym był dla zdających egzaminem średnio trudnym.

Zadania sprawdzające umiejętność stosowania struktur leksykalno-gramatycznych okazały się zadaniami trudnymi. Wskaźniki łatwości dla tych zadań wynoszą 0,26 i 0,36. Natomiast średnio trudne było zadanie sprawdzające umiejętność wypowiedzi pisemnej w określonej formie – 0,65.

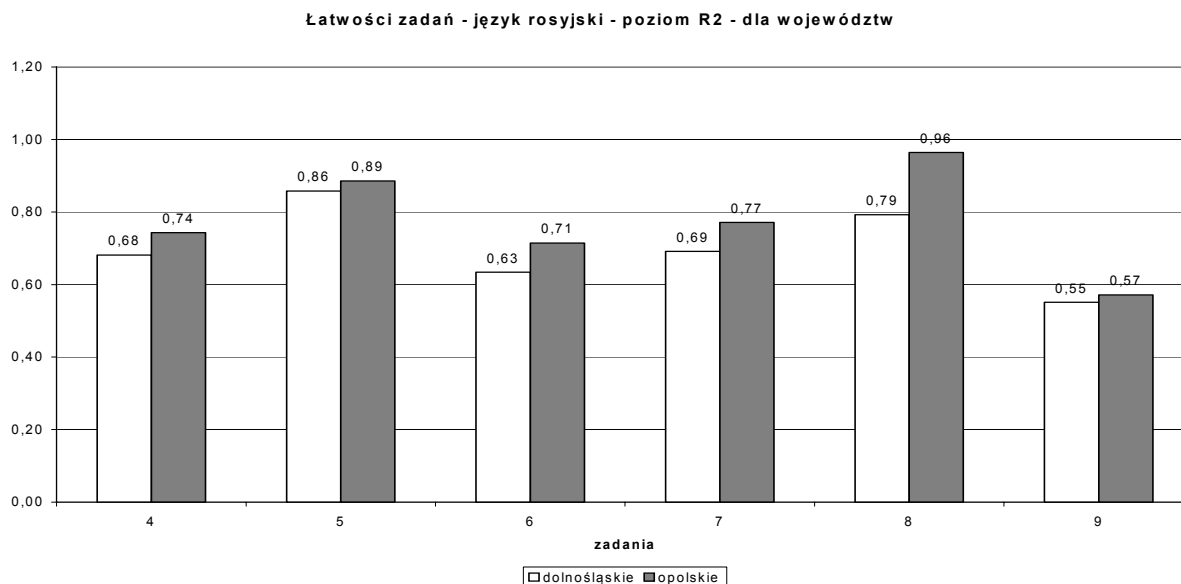
Największą popularnością w tym roku cieszyła się rozprawka (temat 2.), którą wybrała ponad połowa zdających – 52,9%. Prawdopodobnie tematyka tego zadania, dotycząca plusów i minusów posiadania samochodu, okazała się dla zdających atrakcyjna i bliska ich doświadczeniom, a i forma wypowiedzi została przez uczniów dobrze opanowana. Drugie miejsce zajął opis (temat 3.), który wybrało 25,7% zdających, a tylko 11,4% wybrało recenzję. W części I arkusza zadania okazały się łatwiejsze dla maturzystów z województwa opolskiego.

Wykres 3.



Zadania zamieszczone w części II arkusza, sprawdzające umiejętności rozumienia ze słuchu i rozumienia tekstu czytanego, zostały opanowane przez zdających w porównywalnym stopniu i okazały się dla nich średnio trudne i łatwe. Najwięcej problemów sprawiło zdającym zadanie sprawdzające umiejętność rozpoznawania struktur leksykalno-gramatycznych (wskaźnik łatwości 0,55). W tej części egzaminu na poziomie rozszerzonym zdający z województwa opolskiego również osiągnęli lepsze wyniki.

Wykres 4.



Z Tabeli 4. można wywnioskować, że w naszym okręgu wyniki niskie, bardzo niskie i najniższe uzyskało więcej zdających (35%) niż w kraju (23%). Maturzystów, którzy uzyskali wyniki średnie i powyżej średniej, jest mniej w naszym okręgu (16%) niż w kraju (37%). Cieszy fakt, że więcej zdających z naszego okręgu (31%, kraju 23%) uzyskało wynik wysoki, bardzo wysoki i najwyższy. Zdających, którzy zdali średnio, było mało. Maturzyści wyraźnie podzielili się na dwie grupy, tzn. na tych, którzy osiągnęli albo wyniki niskie, albo wysokie.

Tabela 4. Wyniki matury pisemnej z języka rosyjskiego na poziomie rozszerzonym na tle skali staninowej w kraju

Klasa	Nazwa klasy	Wyniki na świadectwie	Zdający w kraju	Zdający w OKE Wrocław
1	najniższa	0 – 24%	4% zdających ma wynik w tej klasie	8%
2	bardzo niska	25 – 30%	7% zdających ma wynik w tej klasie	9%
3	niska	31 – 38%	12% zdających ma wynik w tej klasie	18%
4	poniżej średniej	39 – 48%	17% zdających ma wynik w tej klasie	17%
5	średnia	49 – 60%	20% zdających ma wynik w tej klasie	10%
6	powyżej średniej	61 – 72%	17% zdających ma wynik w tej klasie	6%
7	wysoka	73 – 82%	12% zdających ma wynik w tej klasie	15%
8	bardzo wysoka	83 – 9%	7% zdających ma wynik w tej klasie	10%
9	najwyższa	91 – 100%	4% zdających ma wynik w tej klasie	6%

EGZAMIN USTNY

Zestawy na egzamin ustny przygotowywane były przez okręgowe komisje egzaminacyjne.

Egzamin na **poziomie podstawowym** trwał 10 minut. Zdający miał na zapoznanie się z zestawem 5 minut, które nie były wliczane do czasu trwania egzaminu. Zestaw dla zdających na poziomie podstawowym składał się z dwóch zadań. Zadanie pierwsze polegało na przeprowadzeniu trzech rozmów sterowanych (uzyskiwanie, udzielanie informacji; relacjonowanie wydarzeń; negocjowanie). Zdający musiał wykazać się umiejętnością reagowania językowego w sytuacjach życia codziennego. Rozmowy prowadzone były zgodnie ze scenariuszem podanym w zadaniu w języku polskim. Zadanie drugie polegało na opisaniu zamieszczonej w zestawie ilustracji oraz udzieleniu odpowiedzi na dwa pytania zawarte wyłącznie w zestawie egzaminującego.

Zadania w zestawach na poziomie podstawowym obejmowały pełen zakres tematyczny przewidziany w standardach wymagań i sprawdzały umiejętność tworzenia krótkiej wypowiedzi ustnej oraz reagowania językowego w zakresie mówienia (z uwzględnieniem wszystkich umiejętności szczegółowych ujętych w standardach III, IV dla poziomu podstawowego). Oceniana była umiejętność przekazania informacji (9 punktów), opisanie ilustracji (2 punkty), wyrażania opinii (4 punkty) oraz umiejętności językowe (5 punktów).

Egzamin na **poziomie rozszerzonym** trwał 15 minut. Zdający miał na zapoznanie się z zestawem 15 minut, które nie były wliczane do czasu trwania egzaminu. Zestaw dla zdających na poziomie rozszerzonym składał się z dwóch zadań. Zadanie pierwsze polegało na opisaniu zawartego w zestawie materiału stymulującego oraz rozmowy z egzaminującym na zaprezentowany temat. Rozmowa prowadzona była w oparciu o pytania zawarte wyłącznie w zestawie egzaminującego. Zdający musiał wykazać się umiejętnością opisywania przedstawionego materiału, interpretacji zawartych w nim treści oraz wyrażania i uzasadniania własnych opinii. Zadanie drugie polegało na prezentacji przez zdającego jednego z dwóch tematów umieszczonych w zestawie oraz dyskusji z egzaminującym na przedstawiony temat. Celem tej części egzaminu było sprawdzenie umiejętności wyrażania, uzasadniania i obrony własnych opinii związanych z prezentowanym tematem.

Zadania w zestawach na poziomie rozszerzonym obejmowały pełen zakres tematyczny przewidziany w standardach wymagań i sprawdzały umiejętność tworzenia dłuższej, wieloaspektowej wypowiedzi ustnej oraz reagowania językowego w zakresie mówienia (z uwzględnieniem wszystkich umiejętności szczegółowych ujętych w standardach III, IV dla poziomu rozszerzonego). Oceniana była umiejętność prezentacji materiału lub tematu (5 punktów), interpretowanie, wyrażanie opinii oraz argumentowanie (8 punktów) oraz umiejętności językowe (7 punktów).

Wyniki egzaminu ustnego

Do egzaminu ustnego z języka rosyjskiego przystąpiły 544 osoby, w tym 517 zdawało go jako przedmiot obowiązkowy. 495 osób wybrało poziom podstawowy, a 22 – rozszerzony. 27 abiturientów wybrało język rosyjski jako przedmiot dodatkowy i zdawało go na poziomie rozszerzonym. Dane dotyczące zdania egzaminu ustnego dotyczą osób, które wybrały język rosyjski jako przedmiot obowiązkowy. Na poziomie podstawowym próg zaliczeniowy przekroczyło 95% zdających, a na rozszerzonym

100%, średnio było to 96,0% wszystkich zdających. Zdający uzyskali średnio 56,6% punktów na poziomie podstawowym i 84,5% punktów na rozszerzonym.

Podobnie jak na egzaminie pisemnym, wyniki egzaminu ustnego na poziomie podstawowym są nieco wyższe w liceach ogólnokształcących niż profilowanych, technikach i liceach uzupełniających, lecz różnice te nie są wielkie.

Na poziomie rozszerzonym wyniki są porównywalne w liceach ogólnokształcących i liceach profilowanych. Absolwenci techników uzupełniających osiągnęli dużo niższe wyniki. Wysokie wyniki na poziomie rozszerzonym świadczą o tym, że poziom ten został wybrany przez zdających, którzy dobrze opanowali język rosyjski.

Tabela 7. Średnie wyniki na egzaminie ustnym w poszczególnych typach szkół

Poziom	Typ szkoły	Średni wynik w %
Podstawowy	LO	65,0
Podstawowy	LP	51,5
Podstawowy	LU	53,6
Podstawowy	T	53,1
Podstawowy	TU	45,9
Rozszerzony		
Rozszerzony	LO	81,2
Rozszerzony	LP	72,5
Rozszerzony	LU	–
Rozszerzony	T	92,5
Rozszerzony	TU	–

Podsumowanie i wnioski końcowe

Arkusz egzaminacyjny z języka rosyjskiego na poziomie podstawowym okazał się trafnym narzędziem pomiaru. Świadczą o tym wyniki uzyskane przez abiturientów – 90,9% zdających osiągnęło próg zaliczeniowy. Sprawiała to prawdopodobnie trafna formuła egzaminu oraz dobrze dobrany stopień trudności. Wymagania egzaminacyjne są znane i zadania egzaminacyjne nie były zaskoczeniem. Wszystkie wymagane umiejętności – rozumienie ze słuchu, rozumienie tekstu czytanego i pisanie – zostały opanowane przez uczniów w porównywalnym stopniu.

Sprawdzanie rozumienia ze słuchu przy użyciu nagrań rodzimych użytkowników języka na płycie CD nie budzi już dzisiaj żadnych kontrowersji, stało się standardem. O powszechnym używaniu nagrań w procesie dydaktycznym świadczy to, że za umiejętność rozumienia ze słuchu zdający otrzymali najwięcej punktów.

Wynik uzyskany za zadanie sprawdzające umiejętność pisania tekstów użytkowych, jest nieco niższy niż w latach poprzednich, uwaga ta dotyczy zwłaszcza dłuższej formy użytkowej. Zapewne zaskoczeniem dla zdających była forma wypowiedzi – prosty list formalny. Najmniej punktów w tym zadaniu zdający uzyskali za formę i poprawność. Najwięcej punktów zyskiwali w tych zadaniach za komunikatywność przekazu. Świadczy to o tym, że komunikatywna metoda nauczania języka obcego zyskała przewagę nad metodą gramatyczno-tłumaczeniową.

Egzamin na poziomie rozszerzonym nie przysporzył zdającym kłopotów – zdało go 100% maturzystów.

Również na tym poziomie formuła egzaminu spowodowała, że nauczyciele kładli większy nacisk na wykorzystanie komunikatywnej metody nauczania. Zdający uzyskali dość dużo punktów za umiejętności komunikacyjne. Obserwując jednak bardzo niskie wyniki uzyskane przez nich za rozpoznawanie i stosowanie struktur

leksykalno-gramatycznych oraz za kryteria bogactwa językowego i poprawności językowej w wypracowaniu, należy się zastanowić, czy nauczanie gramatyki i leksyki nie zostało w szkole zaniedbane.

Wyniki egzaminu i jego obserwacja skłaniają do sformułowania kilku wskazań i refleksji dotyczących działań metodycznych niezbędnych do skuteczniejszej pracy z uczniem:

1. Proponuje się położyć większy nacisk na ćwiczenia leksykalno - gramatyczne, nie zaniedbując przy tym umiejętności komunikacyjnych. Dotyczy to zwłaszcza przygotowania uczniów do egzaminu na poziomie rozszerzonym, gdzie komponent za poprawność i bogactwo językowe w ogólnej liczbie punktów jest dość znaczny (ponad 30% wszystkich punktów). Zaleca się ćwiczenie leksyki i gramatyki na autentycznych tekstach.
2. Konieczne jest zapoznanie uczniów z kształtem egzaminu, standardami wymagań egzaminacyjnych, kryteriami oceniania oraz przykładowymi zadaniami zawartymi w *Informatorze maturalnym*. Wiedza o egzaminie wydaje się kluczowa dla osiągnięcia wyższego wyniku egzaminacyjnego.
3. Tworzenie wypowiedzi pisemnej w odpowiedniej formie jest umiejętnością opartą na znajomości zasad jej konstruowania. Pożądane rezultaty można osiągnąć poprzez przypomnienie i utrwalanie wiedzy na temat wymogów dotyczących danej formy zawartych w kryteriach oceniania. Ćwicząc umiejętność pisania, wskazane byłoby przyzwyczajanie uczniów do pisania wypracowań zgodnie z tymi wymogami.
4. Proponuje się zwrócenie uwagi uczniów na wnikliwe czytanie poleceń do zadań sprawdzających umiejętność pisania krótkiej i dłuższej formy użytkowej na poziomie podstawowym oraz tematów wypowiedzi pisemnych na poziomie rozszerzonym, tak aby w realizacji tematu uwzględnili wszystkie jego części.