

Statystyczne opracowanie wyników egzaminu maturalnego z języka niemieckiego w 2007 roku

W sesji 2007 r. absolwenci szkół ponadgimnazjalnych zdawali egzamin maturalny na jednym wybranym przez siebie wcześniej poziomie.

Do egzaminu z języka niemieckiego na poziomie podstawowym przystąpiło 6708 osób w województwie dolnośląskim oraz 2163 w województwie opolskim (w sumie 8871 zdających). Tylko 13,4% zdających (1379 osób) przystąpiło do egzaminu na poziomie rozszerzonym. Dane te dotyczą zdających, którzy przystąpili do egzaminu maturalnego po raz pierwszy.

Poziom podstawowy

Egzamin pisemny na poziomie podstawowym okazał się egzaminem średnio trudnym – wskaźnik łatwości 0,56. Pozytywny wynik uzyskało 92,9% zdających.

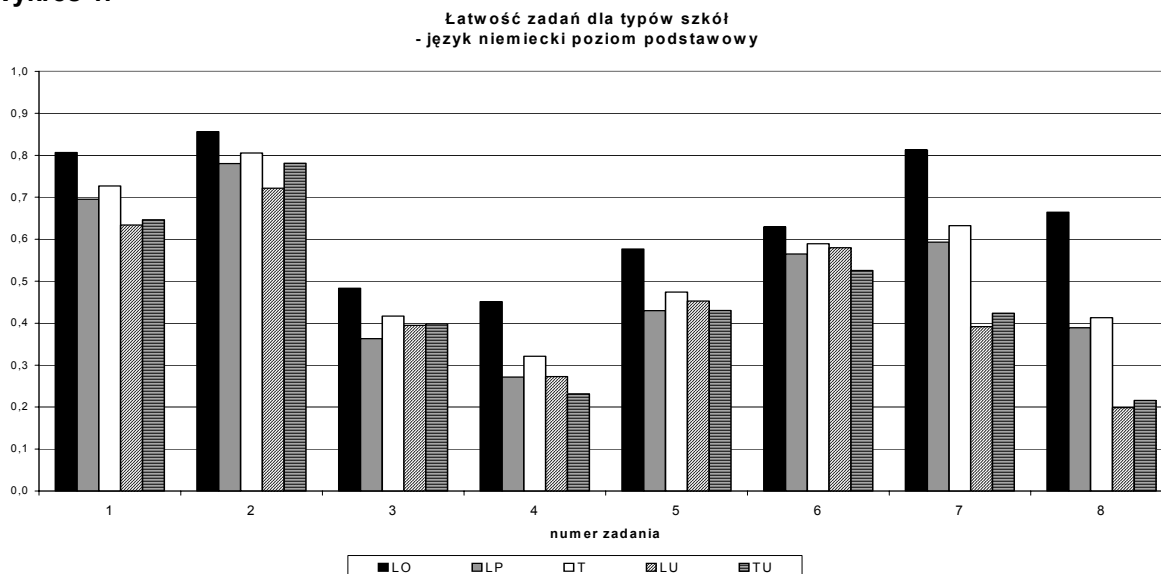
Język niemiecki wybrało 3830 uczniów liceów ogólnokształcących, 2148 liceów profilowanych, 296 liceów uzupełniających, 2472 techników oraz 125 techników uzupełniających. Wynik pozytywny uzyskało 98,1% zdających z liceów ogólnokształcących, 89,3% z liceów profilowanych, 72,6% z liceów uzupełniających, 91,3% z techników oraz 77,6% z techników uzupełniających.

Na wykresie ilustrującym łatwość zadań dla poszczególnych typów szkół w okręgu wyraźnie widać, że wszystkie zadania okazały się najłatwiejsze dla byłych uczniów liceów ogólnokształcących, a najtrudniejsze dla absolwentów liceów i techników uzupełniających. Absolwenci liceów profilowanych i techników radzili sobie z zadaniami podobnie. Szczególnie wyraźnie widać te różnice w zadaniach 7. i 8. sprawdzających umiejętność pisania form użytkowych. Ta produktywna umiejętność była najtrudniejsza dla zdających z liceów i techników uzupełniających (wskaźnik łatwości tych zadań był poniżej 0,3, czyli były to dla nich zadania trudne). Średnie wyniki za arkusz na poziomie podstawowym w poszczególnych typach szkół przedstawiają się następująco:

Tabela 1. Średni wynik procentowy dla różnych typów szkół w okręgu

Typ szkoły	LO	LP	LU	T	TU	Razem
Średni wynik procentowy na poziomie podstawowym	65,0	49,1	42,4	52,5	42,0	56,6

Wykres 1.

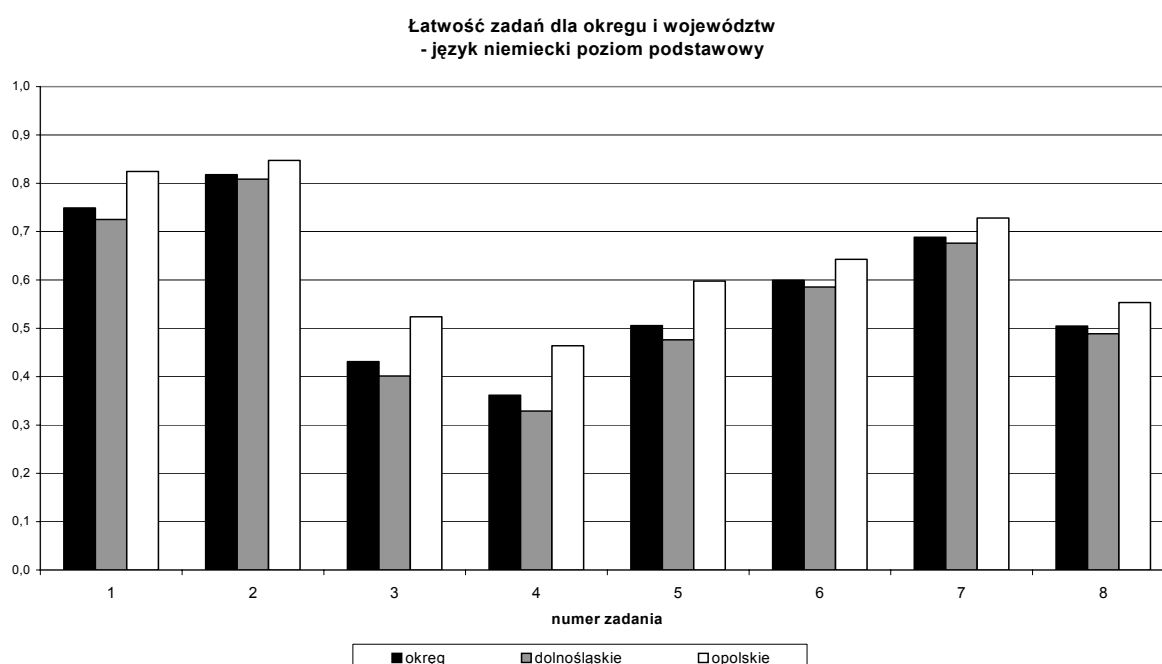


Zarówno zdawalność, jak i wyniki części pisemnej dla wszystkich typów szkół były wyższe w województwie opolskim niż w dolnośląskim.

Szczególne dysproporcje dotyczą liceów i techników uzupełniających. W województwie opolskim zdało w tym typie szkół odpowiednio 88,2% i 90,3% zdających, a ich średni wynik to 52,9% i 51,5% punktów, natomiast w województwie dolnośląskim zdało 63,4% absolwentów liceów uzupełniających i 73,4% techników uzupełniających, a ich średni wynik wyniósł odpowiednio 36,2% i 39,2% punktów.

Pomimo tych różnic arkusz na poziomie podstawowym okazał się średnio trudny w obu województwach.

Wykres 2.



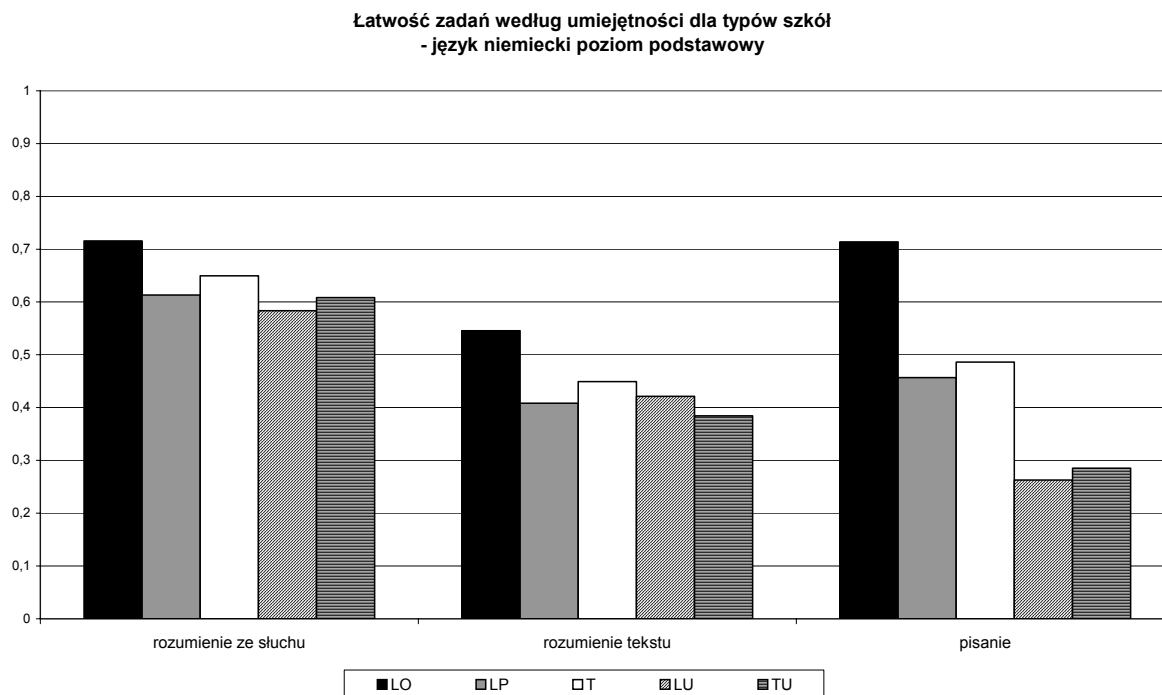
Umiejętności sprawdzane na poziomie podstawowym, tj. rozumienie ze słuchu, rozumienie tekstu czytanego oraz pisanie tekstów użytkowych, zostały opanowane przez zdających w różnym stopniu: najlepiej wypadło rozumienie ze słuchu, najgorzej rozumienie tekstu czytanego. Dobry wynik za umiejętność pisania świadczy o tym, że jest ono ćwiczone w szkole. Łatwość zadań sprawdzających poszczególne umiejętności na poziomie podstawowym wynosiła 0,66 dla słuchania, 0,43 dla czytania i 0,58 dla pisania.

Tabela 2. Wskaźnik łatwości i średnia liczba punktów za poszczególne umiejętności na poziomie podstawowym

	Rozumienie ze słuchu	Rozumienie tekstu czytanego	Pisanie tekstów użytkowych
Maksymalna liczba punktów	15	20	15
Średnia liczba zdobytych punktów	9,99	8,77	8,73
Łatwość poszczególnych umiejętności	0,66	0,43	0,58

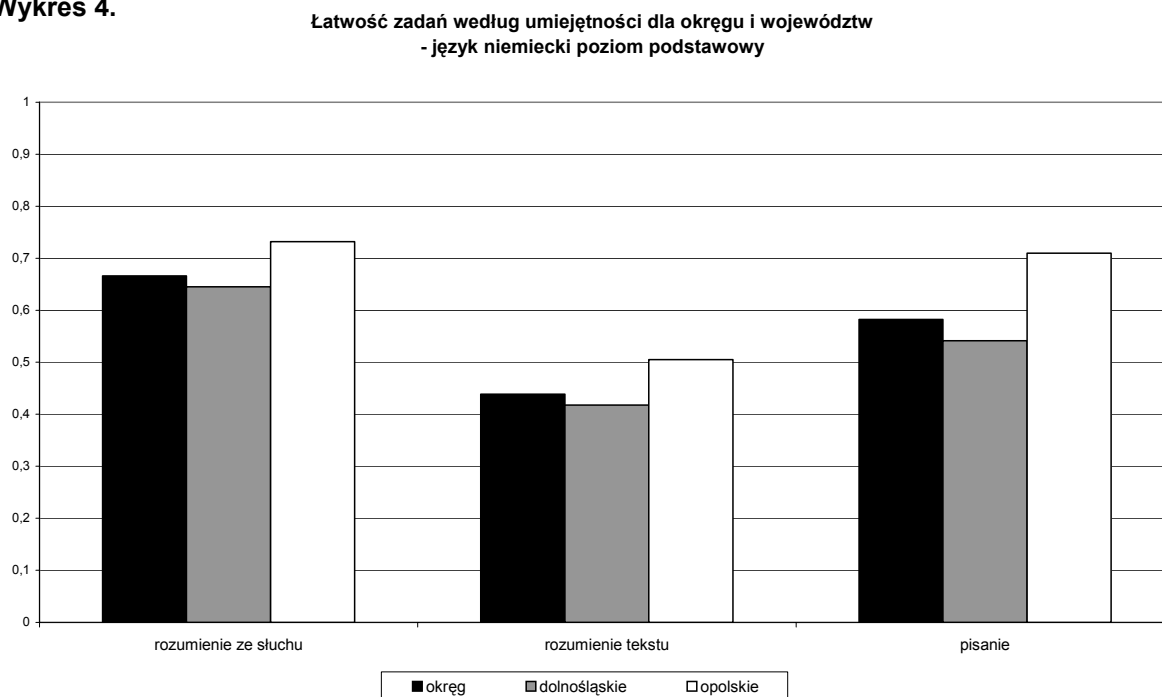
Wszystkie umiejętności najlepiej opanowali absolwenci liceów ogólnokształcących. Z pozostałych typów szkół prezentują oni dość wyrównany poziom, szczególnie w sprawnościach receptywnych, tzn. w rozumieniu ze słuchu i czytaniu. Zróżnicowane przygotowanie absolwentów poszczególnych typów szkół widać w opanowaniu umiejętności pisania, czyli produktywnego posługiwania się językiem.

Wykres 3.



Wykres 4. pokazuje również różnice w opanowaniu poszczególnych umiejętności przez zdających z województwa dolnośląskiego i województwa opolskiego (na korzyść tych ostatnich).

Wykres 4.



Wyraźna przewaga umiejętności zdających z województwa opolskiego jest zauważalna również w odniesieniu do wyników krajowych. We wszystkich klasach poniżej średniej jest mniej zdających niż w kraju (w kraju – 40 %, na Opolszczyźnie – 31%). W trzech klasach najwyższych jest więcej zdających (w kraju – 23%, na Opolszczyźnie – 33%).

Niestety zdający w województwie dolnośląskim nie osiągnęli tak dobrych wyników. W klasach niskich mamy więcej zdających niż w kraju, a w klasach wysokich mniej zdających niż w kraju. Więcej informacji o wynikach w poszczególnych klasach ilustruje tabela 3.

Tabela 3. Wyniki matury pisemnej z języka niemieckiego na poziomie podstawowym na tle skali staninowej w kraju

klasa	Nazwa klasy	Wyniki na świadectwie	Zdający w kraju	Zdający	
				dolnośląskie	opolskie
1	Najniższa	0 – 24%	4% zdających ma wynik w tej klasie	5%	2%
2	bardzo niska	25 – 32%	7% zdających ma wynik w tej klasie	9%	5%
3	Niska	33 – 42%	12% zdających ma wynik w tej klasie	14%	10%
4	poniżej średniej	43 – 52%	17% zdających ma wynik w tej klasie	19%	14%
5	Średnia	53 – 62%	20% zdających ma wynik w tej klasie	21%	21%
6	powyżej średniej	63 – 72%	17% zdających ma wynik w tej klasie	16%	16%
7	Wysoka	73 – 82%	12% zdających ma wynik w tej klasie	9%	13%
8	bardzo wysoka	83 – 91%	7% zdających ma wynik w tej klasie	5%	12%
9	najwyższa	92 – 100%	4% zdających ma wynik w tej klasie	2%	8%

Poziom rozszerzony

Do egzaminu maturalnego z języka niemieckiego na poziomie rozszerzonym przystąpiło 912 osób w województwie dolnośląskim oraz 467 w województwie opolskim (w sumie 1379 zdających). Sukces egzaminacyjny osiągnęło 99, 2 % zdających.

Poziom rozszerzony wybierali przede wszystkim uczniowie liceów ogólnokształcących (1153 osoby). Znacznie mniej zdających było absolwentami liceów profilowanych (78 osób) i techników (139 osób). Poziom ten wybrało jedynie 9 absolwentów liceów uzupełniających.

Egzamin pisemny na poziomie rozszerzonym okazał się egzaminem średnio trudnym (wskaźnik łatwości wynosi 0,64). Poniższe tabele ilustrują, jak niewielkie były różnice we wskaźnikach łatwości i średnich wynikach procentowych w poszczególnych typach szkół. Świadczy to o tym, że poziom rozszerzony był wybierany przez zdających dobrze przygotowanych, świadomych swoich umiejętności językowych.

Tabela 4. Łatwość arkuszy na poziomie rozszerzonym dla różnych typów szkół w okręgu

Typ szkoły	LO	LP	LU	T
Wskaźnik łatwości	0,65	0,59	0,69	0,67

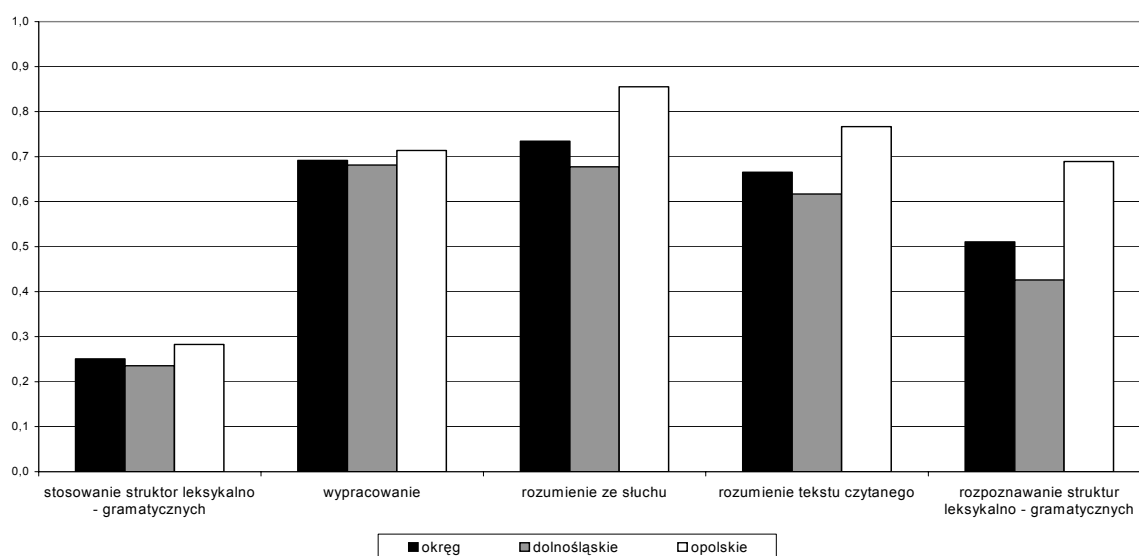
Tabela 5. Średni wynik procentowy dla różnych typów szkół w okręgu

Typ szkoły	LO	LP	LU	T	Razem
Średni wynik procentowy na poziomie rozszerzonym	65,4	61,6	73,0	68,0	65,5

Najmniej problemów przysporzyło zdającym rozumienie ze słuchu. Zadania sprawdzające tę umiejętność okazały się łatwe (wskaźnik łatwości 0,73). Zdający nie mieli również większych problemów z rozumieniem tekstu czytanego oraz napisaniem tekstu w określonej formie. Umiejętności te zostały opanowane przez zdających w porównywalnym stopniu i okazały się dla nich średnio trudne (wskaźniki łatwości odpowiednio 0,67 i 0,69). Największe problemy mieli zdający z zadaniami dotyczącymi gramatyki i słownictwa. Podczas gdy zadania sprawdzające rozpoznawanie struktur leksykalno-gramatycznych można było jeszcze zakwalifikować jako średnio trudne (wskaźnik łatwości 0,51), to już zadania sprawdzające ich stosowanie były wyraźnie trudne dla zdających (wskaźnik łatwości 0,25). Na wykresie nr 5 widać również znaczną przewagę zdających z województwa opolskiego, zwłaszcza w zakresie opanowania sprawności receptywnych: rozumienia ze słuchu i rozumienia tekstu czytanego.

Wykres 5.

Łatwość zadań według umiejętności dla okręgu i województw
- język niemiecki poziom rozszerzony

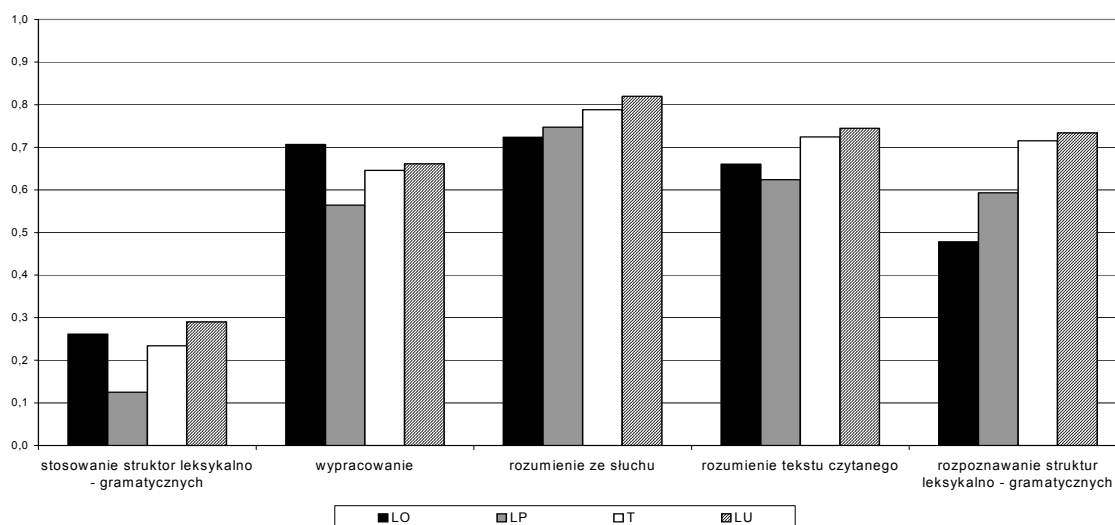


Analiza łatwości zadań z podziałem na typy szkół, okazuje nieco zaskakujące wyniki. Absolwenci liceów uzupełniających w wielu umiejętnościach okazali się najlepsi. Należy jednak pamiętać, że było ich jedynie dziewięciu. Z pewnością były to osoby, które znają dobrze język i świadomie wybrały poziom rozszerzony. Cieszy również fakt, że absolwenci techników, którzy zdecydowali się zdawać język niemiecki na poziomie rozszerzonym, przewyższyli w niektórych umiejętnościach (rozumienie ze słuchu, rozumienie tekstu czytanego) absolwentów liceów ogólnokształcących. Ci ostatni okazali się lepsi jedynie w pisaniu wypracowania. Absolwenci lice-

ów profilowanych również poradzili sobie dobrze, co świadczy o dobrym rozpoznaniu przez nich wymagań tego egzaminu.

Wykres 6.

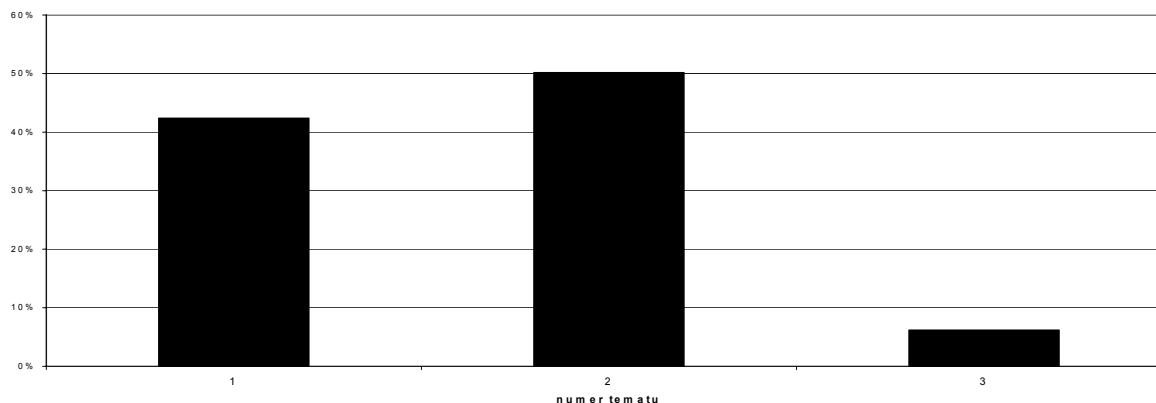
Łatwość zadań według umiejętności dla typów szkół
- język niemiecki poziom rozszerzony



Zmiana zasad wyboru poziomu spowodowała, że zdający wybierali poziom rozszerzony bardzo świadomie. Odzwierciedliło się to również w realizacji zadania 3., czyli w pisaniu wypracowania. Przede wszystkim liczba osób, która nie zrealizowała tego zadania, była naprawdę znikoma. Największą popularnością cieszyło się w tym roku opowiadanie (temat nr 2) – wybrała je połowa zdających. Prawdopodobnie zachęcił ich temat – przygoda podczas zwiedzania Berlina. Temat o podróżach jest bliski doświadczeniom młodych ludzi. Wiele osób pomyliło jednak opowiadanie o przygodzie ze sprawozdaniem z pobytu i to spowodowało niższą punktację za treść. Drugie miejsce pod względem atrakcyjności zajęła rozprawka (temat nr 1), którą wybrało 42% zdających. Temat ten dotyczył plusów i minusów znajomości zawieranych za pośrednictwem Internetu, więc też był bliski doświadczeniom młodych ludzi. Najmniej atrakcyjny okazał się opis uroczystości szkolnej – wybrało go zaledwie 6% zdających.

Wykres 7.

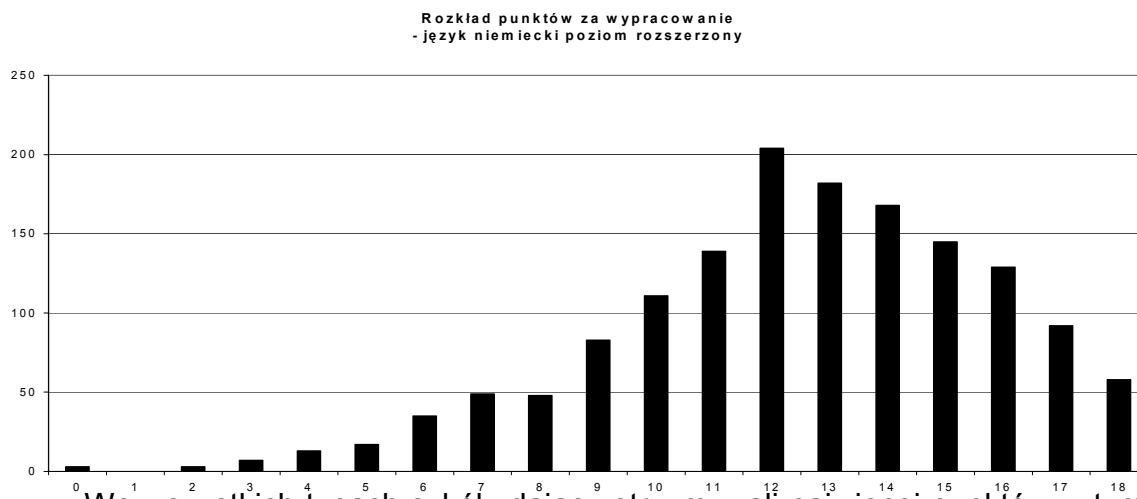
Rozkład wyboru tematu w zadaniu 3
- język niemiecki poziom rozszerzony



Napisanie wypracowania okazało się zadaniem średnio trudnym (wskaźnik łatwości 0,69). Średni wynik za to zadanie wyniósł 12,45 punktu na 18 możliwych do

uzyskania. Analizując wykres 7., zauważymy, że tylko 3 zdających (0,2%) uzyskało za to zadanie 0 punktów, co oznacza, że albo do niego nie przystąpili, albo napisali pracę nie na temat. Najczęstszym wynikiem było 12 punktów – osiągnęło go 204 zdających (13,7%), Wynik najwyższy, 18 punktów zdobyło 58 zdających (3,9%).

Wykres 8.



We wszystkich typach szkół zdający otrzymywali najwięcej punktów w tym zadaniu za realizację treści i za kompozycję, znacznie mniej punktów natomiast za bogactwo językowe i poprawność językową. Te kryteria mają jednak wyższy współczynnik korelacji, tzn. lepiej różnicują zdających.

Tabela 6. Wyniki zdających za wypowiedź pisemną uzyskiwane w poszczególnych kryteriach

	Treść	Kompozycja	Bogactwo językowe	Poprawność językowa
Maksymalna liczba punktów	5	4	5	4
Średnia liczba punktów uzyskana przez zdających	4,27	3,43	3,14	1,61
Łatwość poszczególnych kryteriów	0,85	0,86	0,63	0,4
Korelacja	0,62	0,56	0,84	0,8

Tabela 7. ilustruje wyniki zdających język niemiecki na poziomie rozszerzonym z województw dolnośląskiego i opolskiego na tle wyników krajowych. Dane te pokazują nie tylko wielką różnicę między wynikami osiągniętymi przez zdających w naszych województwach, lecz także uwidaczniają wyraźną przewagę umiejętności zdających z Opolszczyzny nad zdającymi w kraju.

Najlepiej mówią o tym wyniki we wszystkich klasach powyżej średniej: powyżej 71% punktów osiągnęło w kraju 40 % zdających, na Dolnym Śląsku jedynie 27% zdających, a na Opolszczyźnie aż 58% zdających.

Tabela 7. Wyniki matury pisemnej z języka niemieckiego na poziomie rozszerzonym na tle skali stanowej w kraju

klasa	Nazwa klasy	Wyniki na świadectwie	Zdający w kraju	Zdający	
				dolnośląskie	opolskie
1	najniższa	0 – 36%	4% zdających ma wynik w tej klasie	6%	2%
2	bardzo niska	37 – 45%	7% zdających ma wynik w tej klasie	9%	5%
3	niska	46 – 53%	12% zdających ma wynik w tej klasie	17%	6%
4	poniżej średniej	54 – 61%	17% zdających ma wynik w tej klasie	20%	13%
5	średnia	62 – 70%	20% zdających ma wynik w tej klasie	21%	17%
6	powyżej średniej	71 – 78%	17% zdających ma wynik w tej klasie	12%	20%

klasa	Nazwa klasy	Wyniki na świadectwie	Zdający w kraju	Zdający	
				dolnośląskie	opolskie
7	wysoka	79 – 86%	12% zdających ma wynik w tej klasie	9%	21%
8	bardzo wysoka	87 – 91%	7% zdających ma wynik w tej klasie	4%	10%
9	najwyższa	92 – 100%	4% zdających ma wynik w tej klasie	2%	7%

Egzamin ustny

Zestawy na egzamin ustny przygotowywane były przez okręgowe komisje egzaminacyjne. Egzamin na **poziomie podstawowym** trwał 10 minut. Zdający miał na zapoznanie się z zestawem 5 minut, które nie były wliczane do czasu trwania egzaminu. Zestaw dla zdających na poziomie podstawowym składał się z dwóch zadań. Zadanie pierwsze polegało na przeprowadzeniu trzech rozmów sterowanych (użytkowanie, udzielanie informacji; relacjonowanie wydarzeń; negocjowanie). Zdający musiał wykazać się umiejętnością reagowania językowego w sytuacjach życia codziennego. Rozmowy prowadzone były zgodnie ze scenariuszem podanym w zadaniu w języku polskim. Zadanie drugie polegało na opisanie zamieszczonej w zestawie ilustracji oraz udzieleniu odpowiedzi na dwa pytania zawarte wyłącznie w zestawie egzaminującego.

Zadania w zestawach na poziomie podstawowym obejmowały pełen zakres tematyczny przewidziany w standardach wymagań i sprawdzały umiejętność tworzenia krótkiej wypowiedzi ustnej oraz reagowania językowego w zakresie mówienia (z uwzględnieniem wszystkich umiejętności szczegółowych ujętych w standardach III, IV dla poziomu podstawowego). Oceniana była umiejętność przekazania informacji (9 punktów), opisanie ilustracji (2 punkty), wyrażania opinii (4 punkty) oraz umiejętności językowe (5 punktów).

Egzamin na **poziomie rozszerzonym** trwał 15 minut. Zdający miał na zapoznanie się z zestawem 15 minut, które nie były wliczane do czasu trwania egzaminu. Zestaw dla zdających na poziomie rozszerzonym składał się z dwóch zadań. Zadanie pierwsze polegało na opisanie zawartego w zestawie materiału stymulującego oraz rozmowy z egzaminującym na zaprezentowany temat. Rozmowa prowadzona była w oparciu o pytania zawarte wyłącznie w zestawie egzaminującego. Zdający musiał wykazać się umiejętnością opisywania przedstawionego materiału, interpretacji zawartych w nim treści oraz wyrażania i uzasadniania własnych opinii. Zadanie drugie polegało na prezentacji przez zdającego jednego z dwóch tematów umieszczonych w zestawie oraz dyskusji z egzaminującym na przedstawiony temat. Celem tej części egzaminu było sprawdzenie umiejętności wyrażania, uzasadniania i obrony własnych opinii związanych z prezentowanym tematem.

Zadania w zestawach na poziomie rozszerzonym obejmowały pełen zakres tematyczny przewidziany w standardach wymagań i sprawdzały umiejętność tworzenia dłuższej, wieloaspektowej wypowiedzi ustnej oraz reagowania językowego w zakresie mówienia (z uwzględnieniem wszystkich umiejętności szczegółowych ujętych w standardach III, IV dla poziomu rozszerzonego). Oceniana była umiejętność prezentacji materiału lub tematu (5 punktów), interpretowanie, wyrażanie opinii oraz argumentowanie (8 punktów) oraz umiejętności językowe (7 punktów).

Wyniki egzaminu ustnego

Do egzaminu ustnego z języka niemieckiego przystąpiło 9870 osób, w tym 9658 zdawało go jako przedmiot obowiązkowy. 9045 osób wybrało poziom podstawowy, a 613 – rozszerzony. 212 abiturientów wybrało język niemiecki jako przedmiot dodatkowy i zdawało go na poziomie rozszerzonym. Dane dotyczące zdania egzaminu ustnego odnoszą się do osób, które wybrały język niemiecki jako przedmiot obowiązkowy. Na poziomie podstawowym próg zaliczeniowy przekroczyło 90% zdających, a na rozszerzonym 98,9%, średnio było to 90,6% wszystkich zdających. Zdający język niemiecki jako przedmiot obowiązkowy uzyskali średnio 59,5% punktów na poziomie podstawowym i 84,1% punktów na rozszerzonym. Podobnie jak na egzaminie pisemnym, wyniki egzaminu ustnego na poziomie podstawowym są wyższe w liceach ogólnokształcących niż profilowanych, technikach i liceach uzupełniających.

Na poziomie rozszerzonym wyniki są porównywalne we wszystkich typach szkół. Wyższego wyniku w technikach i liceach uzupełniających nie można uznać za miarodajny ze względu na niewielką liczbę zdających (w sumie 10 osób). Wysokie wyniki na poziomie rozszerzonym świadczą o tym, że poziom ten został wybrany przez zdających, którzy dobrze opanowali język niemiecki.

Tabela 7. Średnie wyniki na egzaminie ustnym w poszczególnych typach szkół

Poziom	Typ szkoły	Średni wynik w %
Podstawowy	LO	69,2
Podstawowy	LP	48,7
Podstawowy	LU	53,5
Podstawowy	T	38,9
Podstawowy	TU	59,5
Rozszerzony		
Rozszerzony	LO	84,1
Rozszerzony	LP	73,5
Rozszerzony	LU	88,3
Rozszerzony	T	80,2
Rozszerzony	TU	90,0

Na egzaminie ustnym również widać bardzo wyraźną przewagę zdających z województwa opolskiego. Osiągnęli oni lepsze wyniki we wszystkich typach szkół na obydwu poziomach egzaminu zarówno pod względem zdawalności, jak i osiągniętych wyników.

Typ szkoły	Zdawalność w % OPOLSKIE		Zdawalność w % DOLNOŚLĄSKIE		Średni wynik w % OPOLSKIE		Średni wynik w % DOLNOŚLĄSKIE	
	PP	PR	PP	PR	PP	PR	PP	PR
LO	98,2	100	96,5	99	73,4	86,1	68,3	83,1
LP	88,5	97,6	78,5	90,9	59,4	81	44,9	54,2
LU	93,2	100	71	50	55,1	97,9	37,9	55
T	94	100	83,3	92,3	65,2	85,8	47,5	56,6
TU	93,3	100	73,4	–	44,8	90	36,6	–

Podsumowanie i wnioski końcowe

Arkusz egzaminacyjny z języka niemieckiego na poziomie podstawowym okazał się trafnym narzędziem pomiaru. Świadczą o tym wyniki uzyskane przez abiturientów – 90,6% zdających osiągnęło próg zaliczeniowy. Sprawiała to prawdopodobnie trafna formuła egzaminu oraz dobrze dobrany stopień trudności. Wymagania eg-

zaminacyjne były znane od co najmniej 2 lat, zadania egzaminacyjne nie zaskoczyły zdających. Wszystkie wymagane umiejętności – rozumienie ze słuchu, rozumienie tekstu czytanego i pisanie – zostały opanowane przez uczniów w porównywalnym stopniu.

Sprawdzanie rozumienia ze słuchu przy użyciu nagrań rodzimych użytkowników języka na płycie CD nie budzi już żadnych kontrowersji, stało się standardem. O powszechnym używaniu nagrań w procesie dydaktycznym świadczy to, że za umiejętność rozumienia ze słuchu zdający otrzymali najwięcej punktów.

Szczególnie cieszy wysoki wynik uzyskany za zadanie sprawdzające umiejętność pisania tekstów użytkowych, zwłaszcza że zdający nie mieli możliwości korzystania ze słowników. Najwięcej punktów zyskiwali oni w tych zadaniach za komunikatywność przekazu. Świadczy to o tym, że komunikacyjna metoda nauczania języka obcego zyskała przewagę nad metodą gramatyczno-tłumaczeniową.

Egzamin na poziomie rozszerzonym nie przysporzył zdającym specjalnych kłopotów – egzamin zdało 99,2%. Również na tym poziomie formuła egzaminu spowodowała, że nauczyciele kładli większy nacisk na wykorzystanie komunikacyjnej metody nauczania. Zdający uzyskali dość dużo punktów w zakresie umiejętności komunikacyjnych. Obserwując jednak bardzo niskie wyniki zdających rozpoznawania i stosowania struktur leksykalno-gramatycznych oraz kryteriów bogactwa językowego i poprawności językowej w wypracowaniu, należy stwierdzić, że nauczanie gramatyki i leksyki zostało nieco zaniedbane, tym bardziej, że taka tendencja pojawiła się już w latach ubiegłych.

Wyniki egzaminu i jego obserwacja skłaniają do sformułowania kilku refleksji i wskazań dotyczących działań metodycznych niezbędnych do skuteczniejszej pracy z uczniem:

1. Proponuje się położyć większy nacisk na ćwiczenia leksykalno - gramatyczne, nie zaniedbując przy tym umiejętności komunikacyjnych. Dotyczy to zwłaszcza przygotowania uczniów do egzaminu na poziomie rozszerzonym, gdzie komponent za poprawność i bogactwo językowe w ogólnej liczbie punktów jest dość znaczny (ponad 30% wszystkich punktów). Zaleca się ćwiczenie leksyki i gramatyki na autentycznych tekstach, jak również rozwiązywanie standardowych testów leksykalno-gramatycznych.
2. Konieczne jest wczesne zapoznanie uczniów z kształtem egzaminu, standardami wymagań egzaminacyjnych, kryteriami oceniania oraz przykładowymi zadaniami zawartymi w *Informatorze maturalnym*. Wiedza o egzaminie wydaje się kluczowa dla osiągnięcia wyższego wyniku egzaminacyjnego.
3. Tworzenie wypowiedzi pisemnej w odpowiedniej formie jest umiejętnością opartą na znajomości zasad jej konstruowania. Pożądane rezultaty można osiągnąć poprzez przypomnienie i utrwalanie wiedzy na temat wymogów dotyczących danej formy zawartych w kryteriach oceniania. Ćwicząc umiejętność pisania, wskazane byłoby przyzwyczajanie uczniów do pisania wypracowań zgodnie z tymi wymogami.
4. Proponuje się zwrócenie uwagi uczniów na wnikliwe czytanie poleceń do zadań sprawdzających umiejętność pisania krótkiej i dłuższej formy użytkowej na poziomie podstawowym oraz tematów wypowiedzi pisemnych na poziomie rozszerzonym tak, aby w realizacji tematu uwzględnili wszystkie jego części.