

Statystyczne opracowanie wyników egzaminu maturalnego z języka angielskiego w 2007 roku

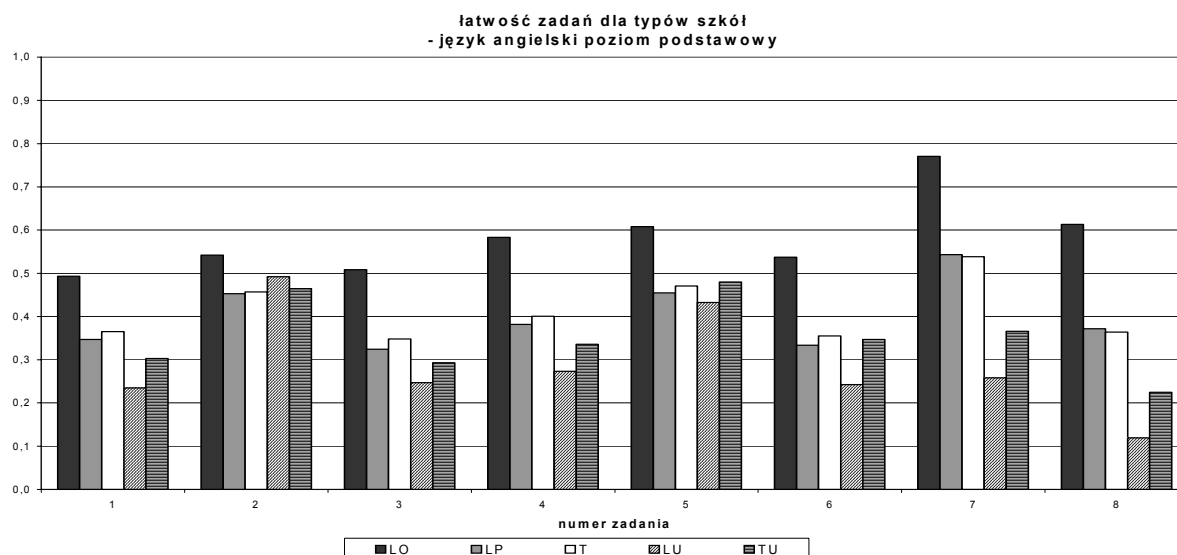
W sesji egzaminacyjnej 2007r. absolwenci zdawali egzamin na jednym, wybranym przez siebie wcześniej, poziomie. Do egzaminu maturalnego z języka angielskiego, zdawanego jako przedmiot obowiązkowy na poziomie podstawowym, przystąpiło 15548 maturzystów w województwie dolnośląskim oraz 5618 w województwie opolskim (w sumie 21166 zdających). Do egzaminu na poziomie rozszerzonym przystąpiło w województwie dolnośląskim 4063 zdających, województwie opolskim 1309 (w sumie 5372 zdających.) Poza tym 202 zdających z województwa dolnośląskiego i 90 z opolskiego wybrało język angielski na poziomie rozszerzonym jako przedmiot dodatkowy. Język angielski wybrało 16767 uczniów liceów ogólnokształcących, 5064 liceów profilowanych, 296 liceów uzupełniających, 4603 techników i 100 techników uzupełniających. Wynik pozytywny uzyskało 95,1% zdających z liceów ogólnokształcących, 71,8% z liceów profilowanych, 31,9% z liceów uzupełniających, 72,7% z techników i 48% z techników uzupełniających. W sumie, egzamin pisemny z języka angielskiego jako przedmiotu obowiązkowego zdało 22793 maturzystów, co stanowi 85,9% wszystkich zdających.

Poziom podstawowy

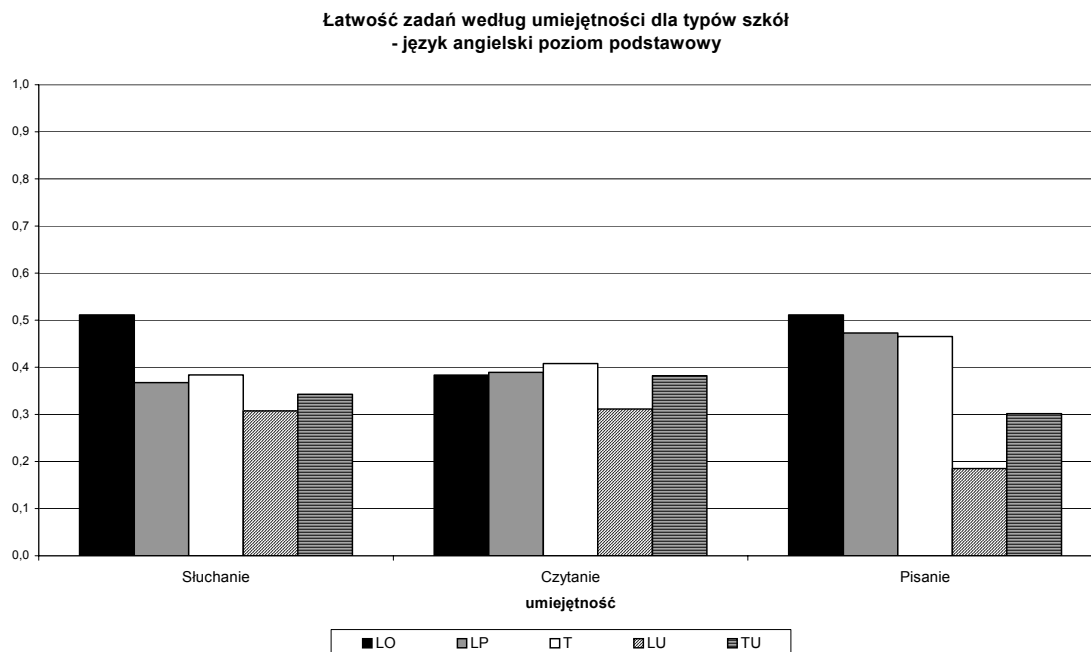
Język angielski na poziomie podstawowym wybrało 11403 uczniów liceów ogólnokształcących, 4893 liceów profilowanych, 291 liceów uzupełniających, 4480 techników i 99 techników uzupełniających. Wynik pozytywny uzyskało 93,7% zdających z liceów ogólnokształcących, 71,4% z liceów profilowanych, 31,3% z liceów uzupełniających, 72,2% z techników i 47,5% z techników uzupełniających. W sumie egzamin pisemny z języka angielskiego na poziomie podstawowym zdało 17550 osób, co stanowi 82,9% wszystkich zdających na tym poziomie.

Na wykresie ilustrującym łatwość zadań na poziomie podstawowym dla poszczególnych typów szkół w okręgu (Wykres 1) wyraźnie widać, że wszystkie zadania okazały się łatwiejsze dla absolwentów liceów ogólnokształcących, a trudniejsze dla ich kolegów z pozostałych typów szkół. Najstwierdzili sobie byli uczniowie liceów uzupełniających, zwłaszcza zadanie 8, które sprawdzało umiejętność pisania dłuższej formy użytkowej, okazało się dla nich bardzo trudne (0,12). Podobnie przedstawiają się łatwości poszczególnych umiejętności komunikacyjnych (Wykres 2).

Wykres 1



Wykres 2



Arkusz na poziomie podstawowym okazał się średnio trudny (0,51), a średni wynik za ten arkusz w poszczególnych typach szkół przedstawia się następująco:

Tabela 1

Typ szkoły	LO	LP	LU	T	TU	Razem
Średnia liczba zdobytych punktów	30,08	20,4	13,62	20,9	17,31	25,55

Wyniki części pisemnej dla wszystkich typów szkół w województwie dolnośląskim i opolskim były porównywalne (Tabela 2. Procent zdających, którzy uzyskali co najmniej 30% pkt na egzaminie na poziomie podstawowym). Około 83 % zdających uzyskało co najmniej 30% punktów. Należy jednak zauważyć, że wynik pozytywny w liceach i technikach uzupełniających uzyskało mniej zdających (odpowiednio 25,8% i 45,7%) w województwie dolnośląskim niż w opolskim (43% i 71,4%).

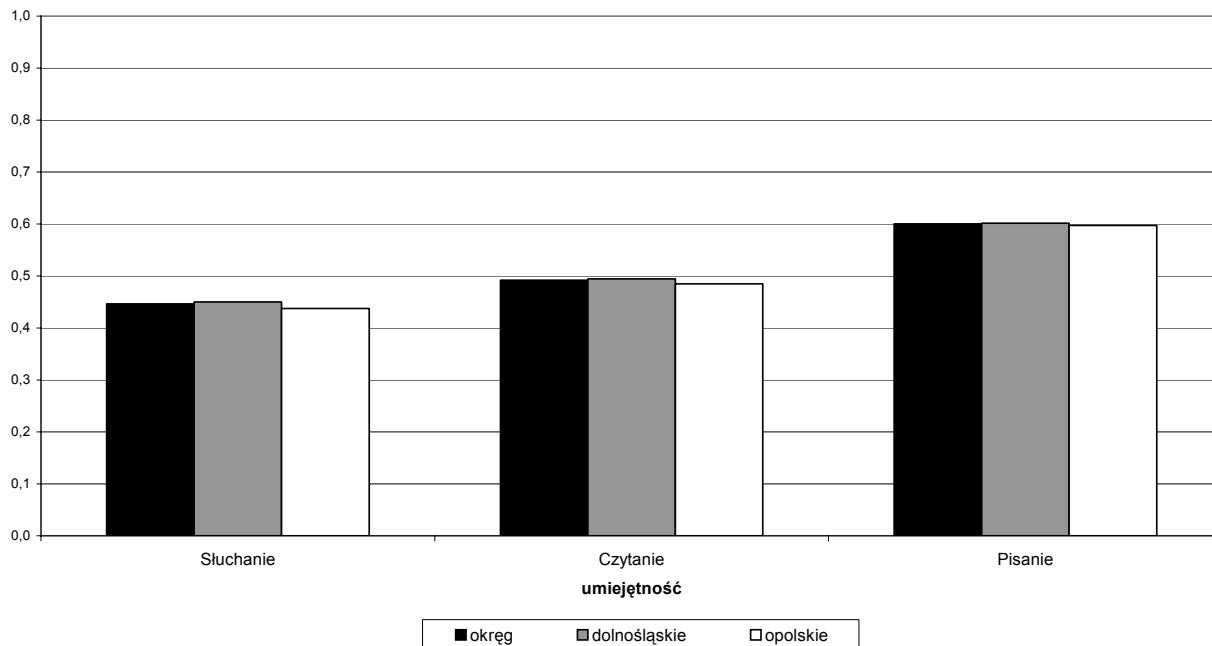
Tabela 2

Typ szkoły	LO	LP	LU	T	TU	Razem
Województwo dolnośląskie	93,8	70,7	25,8	70,9	45,7	82,7
Województwo opolskie	93,2	73,5	43	75,1	71,4	83,4

Łatwość poszczególnych umiejętności była podobna w obu województwach i w okręgu (Wykres 3). Najtrudniejsze okazało się rozumienie ze słuchu (0,44), nieco łatwiejsze rozumienie tekstu czytanego (0,49). Pisanie wypadło najlepiej i okazało się średnio trudne (0,6).

Wykres 3

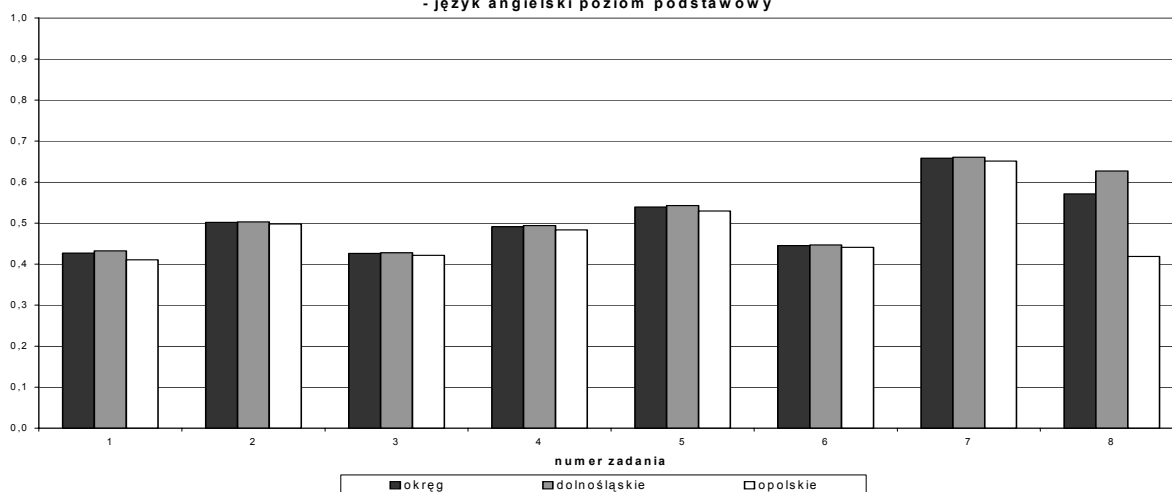
Łatwość zadań według umiejętności dla okręgu i województw
- język angielski poziom podstawowy



Analizując Wykres 4, przedstawiający łatwość zadań dla okręgu i województw dolnośląskiego i opolskiego, można zauważyć, że zadania 1, 3 sprawdzające rozumienie ze słuchu techniką dobierania i wielokrotnego wyboru oraz 4 i 6 sprawdzające rozumienie tekstu czytanego tymi samymi technikami, były dla wszystkich zdających trudne (0,43 – 0,45). Zadanie 2 sprawdzające rozumienie ze słuchu techniką prawda/fałsz i zadanie 5 sprawdzające rozumienie tekstu czytanego tą samą techniką, były dla wszystkich zdających nieco łatwiejsze (0,5 i 0,54). Największa różnica w łatwości między województwami wystąpiła w zadaniu 8, które okazało się średnio trudne (0,63) dla zdających z województwa dolnośląskiego i trudne dla zdających z województwa opolskiego (0,42).

Wykres 4

Łatwość zadań dla okręgu i województw
- język angielski poziom podstawowy



Z Tabeli 3 można wywnioskować, że egzamin pisemny z języka angielskiego na poziomie podstawowym wypadł w naszym okręgu (województwo dolnośląskie i opolskie) gorzej niż w kraju. Wyniki poniżej średniej uzyskało 49% zdających, podczas gdy w kraju 40%. Średnie wyniki uzyskało tyle samo, czyli 20% zdających, a wyższe od średnich 31% zdających w naszym okręgu w stosunku do 40% w kraju. Największą różnicę (4%) na niekorzyść naszego okręgu widać w klasie wyników niskich i powyżej średniej.

Tabela 3. Wyniki matury pisemnej z języka angielskiego w OKE Wrocław na tle skali staninowej w kraju

JĘZYK ANGIELSKI na poziomie podstawowym				
klasa	Nazwa klasy	wyniki na świadectwie	zdający w kraju	zdający w OKE Wrocław
1	najniższa	0% - 18%	4% zdających ma wynik w tej klasie	5%
2	bardzo niska	19% - 25%	7% zdających ma wynik w tej klasie	9%
3	niska	26% - 36%	12% zdających ma wynik w tej klasie	16%
4	poniżej średniej	37% - 48%	17% zdających ma wynik w tej klasie	19%
5	średnia	49% - 62%	20% zdających ma wynik w tej klasie	20%
6	powyżej średniej	63% - 74%	17% zdających ma wynik w tej klasie	13%
7	wysoka	75% - 84%	12% zdających ma wynik w tej klasie	10%
8	bardzo wysoka	85% - 91%	7% zdających ma wynik w tej klasie	5%
9	najwyższa	92% - 100%	4% zdających ma wynik w tej klasie	3%

Poziom rozszerzony

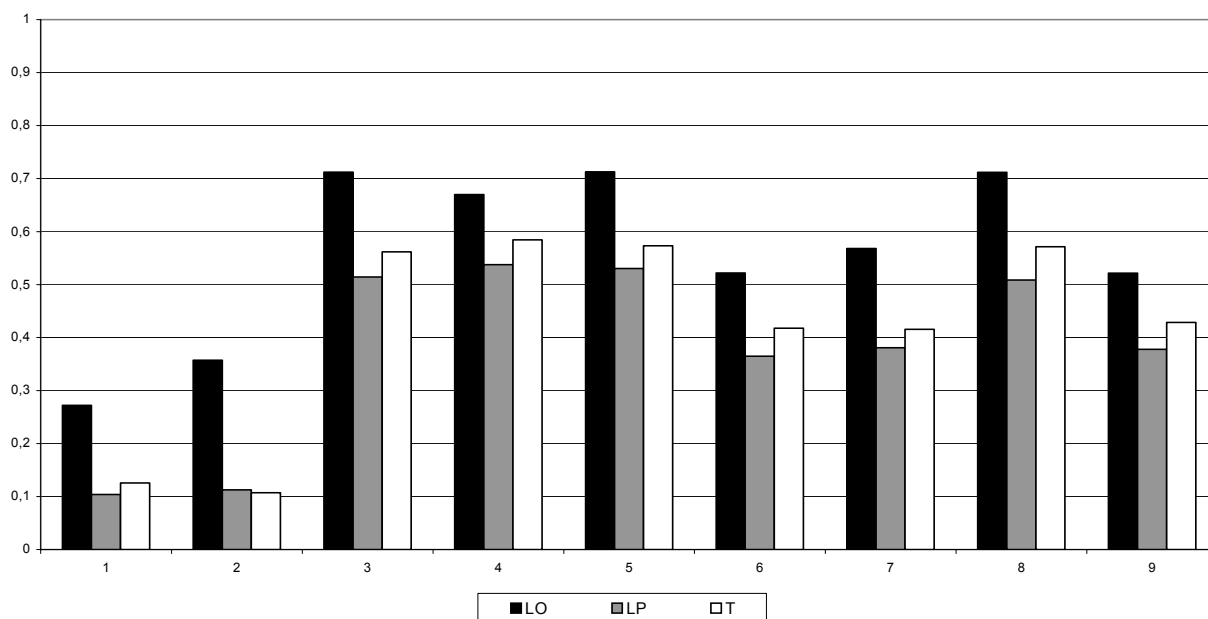
Język angielski jako przedmiot obowiązkowy na poziomie rozszerzonym wybrały 5372 osoby, w tym 5091 uczniów liceów ogólnokształcących, 165 liceów profilowanych, 4 liceów uzupełniających, 111 techników i 1 technikum uzupełniające. Wynik pozytywny uzyskało 98,2% zdających z liceów ogólnokształcących, 84,2% z liceów profilowanych, 75% z liceów uzupełniających, 91,9% z techników i 100% z techników uzupełniających. W sumie egzamin pisemny z języka angielskiego na poziomie rozszerzonym zdały 5234 osoby, co stanowi 97,6% wszystkich zdających na tym poziomie.

Język angielski jako przedmiot dodatkowy zdawały 292 osoby, w tym 273 z liceów ogólnokształcących, 6 z liceów profilowanych, 1 z liceum uzupełniające i 12 z techników.

Na wykresie ilustrującym łatwość zadań na poziomie rozszerzonym dla poszczególnych typów szkół w okręgu (Wykres 5) wyraźnie widać, że wszystkie zadania okazały się łatwiejsze dla absolwentów liceów ogólnokształcących, a trudniejsze dla ich kolegów z pozostałych typów szkół. Najłatwiej z zadaniami poradzili sobie absolwenci liceów profilowanych, zwłaszcza zadania 1 i 2, które sprawdzały umiejętność stosowania struktur gramatyczno-leksykalnych okazały się dla nich bardzo trudne (0,1). Podobnie wyglądają łatwości poszczególnych umiejętności komunikacyjnych oraz rozpoznawania i stosowania struktur leksykalno-gramatycznych (Wykres 6).

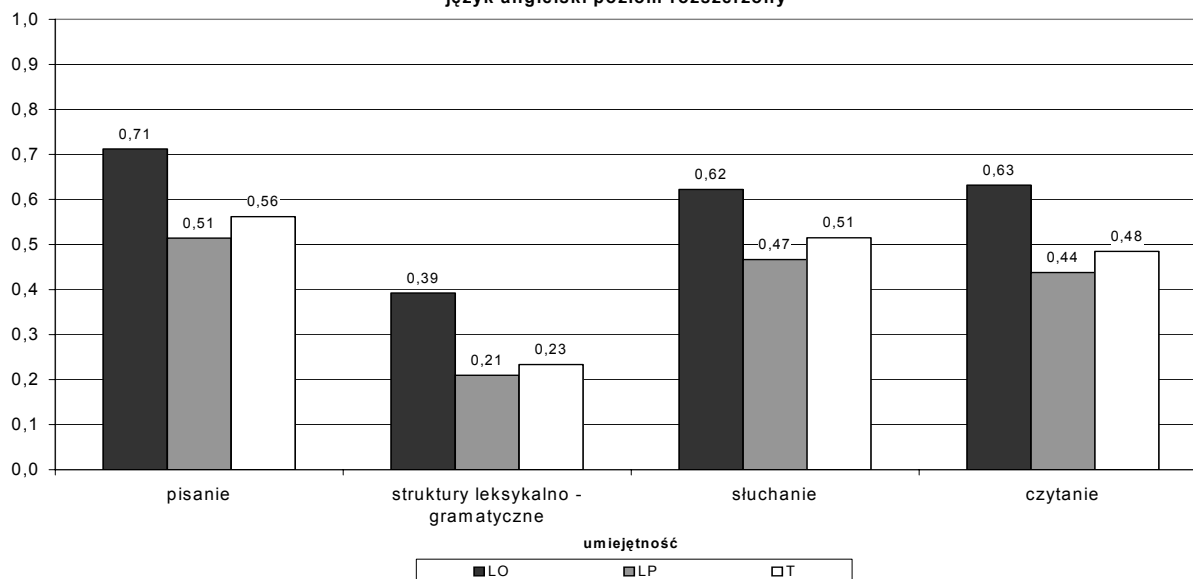
Wykres 5

Łatwość zadań dla typów szkół
- język angielski poziom rozszerzony



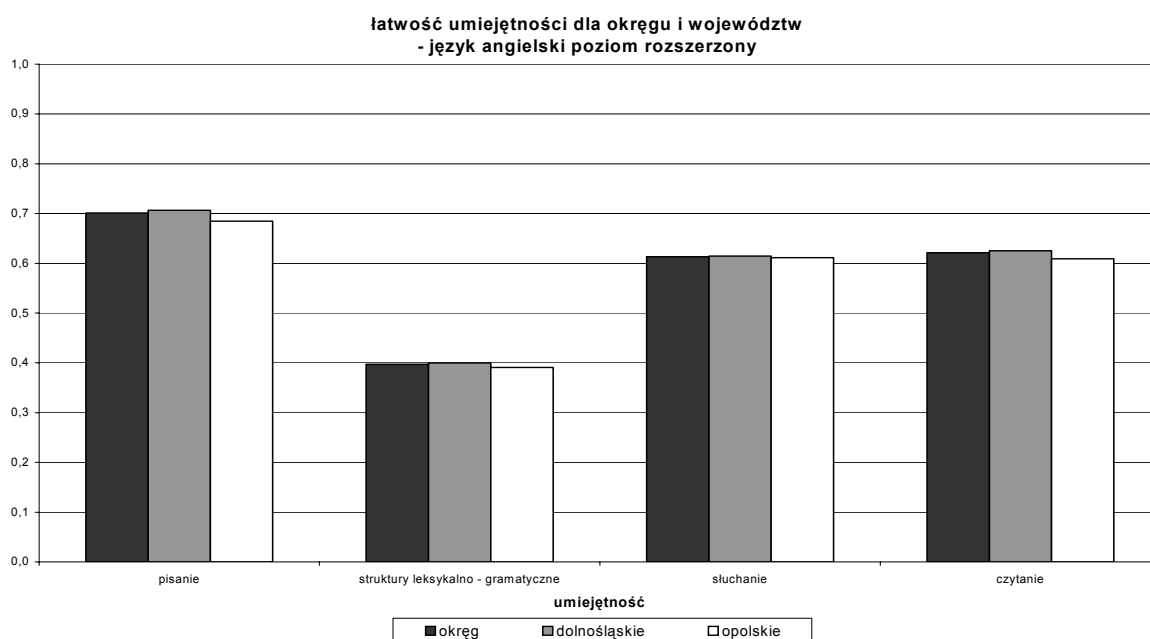
Wykres 6

Łatwość umiejętności dla typów szkół
- język angielski poziom rozszerzony



Łatwość poszczególnych umiejętności była podobna w obu województwach i w okręgu (Wykres 7). Najtrudniejsze okazało się rozpoznawanie i stosowanie struktur leksykalno-gramatycznych (0,4), średnio trudne rozumienie tekstu słuchanego i czytanego (0,6). Pisanie wypadło najlepiej i okazało się łatwe (0,7).

Wykres 7



Arkusz na poziomie rozszerzonym był się średnio trudny (0,61 część I i 0,60 część II), a średni wynik za cały poziom rozszerzony w poszczególnych typach szkół wyglądał następująco:

Tabela 4

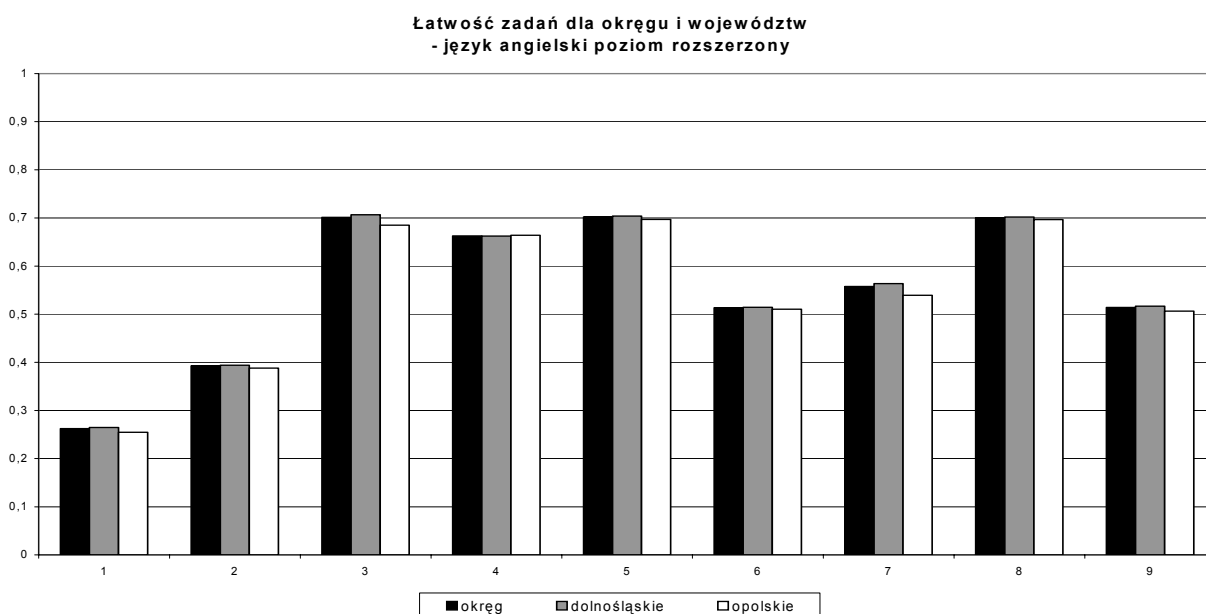
Typ szkoły	LO	LP	LU	T	TU	Razem
Średnia liczba zdobytych punktów	31,2	23,5	18,5	25,8	16	30,8

Tabela 5 przedstawia procent zdających, którzy uzyskali co najmniej 30% pkt na egzaminie na poziomie rozszerzonym. Wynika z niej, że w liceum uzupełniającym zdało 100% przystępujących. Należy jednak pamiętać, że dotyczy to tylko jednej osoby, która uzyskała wynik pozytywny.

Tabela 5

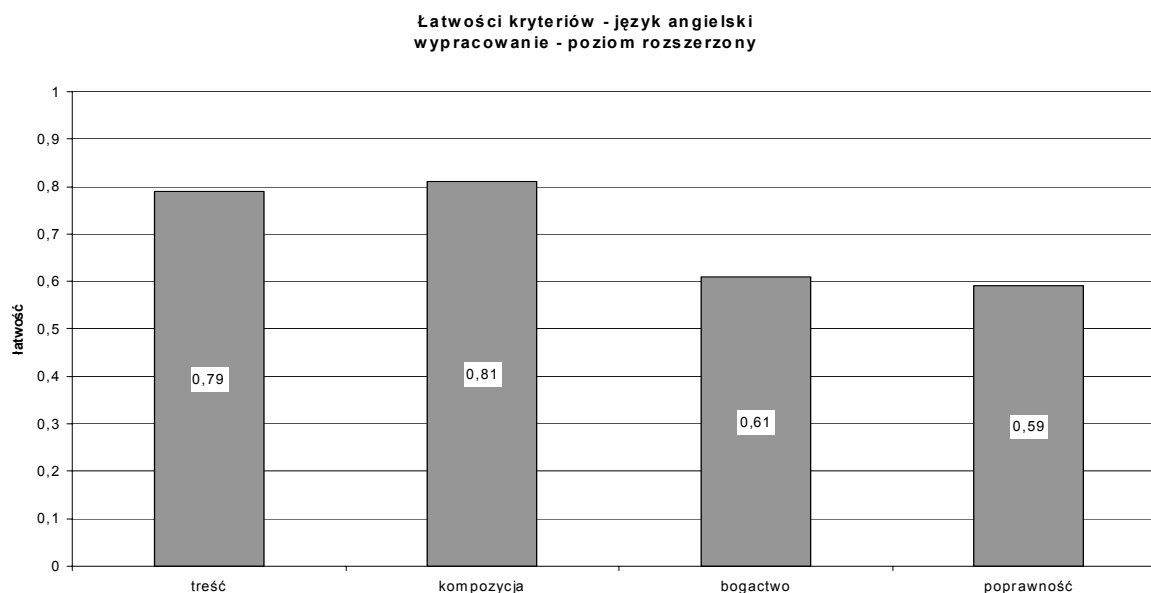
Typ szkoły	LO	LP	LU	T	TU	Razem
Województwo dolnośląskie	98,1	82,5	66,7	89,7	100	97,4
Województwo opolskie	98,5	98,7	100	97	-	98,2

Wykres 8



Analizując Wykres 8, przedstawiający łatwość zadań dla okręgu i województw dolnośląskiego i opolskiego, można zauważyć, że zadania 1 i 2 sprawdzające stosowanie struktur leksykalno-gramatycznych były dla wszystkich zdających trudne (odpowiednio 0,26 i 0,39). Zadanie 3 sprawdzające umiejętność pisania, zadanie 5 sprawdzające rozumienie ze słuchu techniką dobierania i zadanie 8 sprawdzające rozumienie tekstu czytanego techniką wielokrotnego wyboru, były dla wszystkich zdających łatwiejsze (około 0,7). Nie wystąpiły istotne różnice w łatwości zadań między województwem dolnośląskim a opolskim.

Wykres 9



Umiejętność pisania sprawdzało zadanie 3, które okazało się najłatwiejszym zadaniem w całym arkuszu. Z wykresu 9 wynika, że zdający dobrze opanowali znajomość form wypowiedzi pisemnej i kompozycję, ponieważ kryterium treści i formy oraz kompozycji okazały się łatwe (odpowiednio 0,79 i 0,81). Poziom języka,

oceniany w kryterium bogactwa językowego i poprawności, okazał się średnio trudny (odpowiednio 0,61 i 0,59).

Zdający najchętniej wybierali temat pierwszy dotyczący wyjazdów młodych Polaków na Wyspy Brytyjskie w celu podjęcia studiów. Temat ten należało zrealizować w formie rozprawki, która jest popularną i często pisaną w szkole formą wypowiedzi. Najmniej zdających wybrało temat trzeci, który należało napisać w formie recenzji. Recenzja jest także popularną formą wypowiedzi, ale temat dotyczący polecanej przez kogoś wystawy, która rozczarowała, mógł być obcy wielu zdającym.

Tabela 6

WYBIERALNOŚĆ TEMATU		
	Liczba zdających	Procent zdających
Temat 1 - rozprawka	3707	65,5
Temat 2 - opowiadanie	1737	30,7
Temat 3 - recenzja	163	2,9
Brak wyboru lub wybór nieoznaczony	52	0,9

Z Tabeli 7 można wywnioskować, że także matura pisemna z języka angielskiego na poziomie rozszerzonym wypadła w naszym okręgu gorzej niż w kraju. Wyniki poniżej średniej uzyskało 47% zdających, podczas gdy w kraju takie wyniki uzyskało 40% zdających. Średni wynik uzyskało o 1% więcej niż w kraju (21%), a wyższy od średniej 32% zdających w naszym okręgu w stosunku do 40% w kraju. W każdej klasie wyników poniżej i powyżej średniej różnica na niekorzyść naszego okręgu wynosi 1 – 2%.

Tabela 7. Wyniki matury pisemnej z języka angielskiego w OKE Wrocław na tle skali staninowej w kraju

JĘZYK ANGIELSKI na poziomie rozszerzonym				
klasa	nazwa klasy	wyniki na świadectwie	zdający w kraju	zdający w OKE Wrocław
1	najniższa	0% - 32%	4% zdających ma wynik w tej klasie	6%
2	bardzo niska	33% - 42%	7% zdających ma wynik w tej klasie	9%
3	niska	43% - 51%	12% zdających ma wynik w tej klasie	14%
4	poniżej średniej	52% - 60%	17% zdających ma wynik w tej klasie	18%
5	średnia	61% - 70%	20% zdających ma wynik w tej klasie	21%
6	powyżej średniej	71% - 78%	17% zdających ma wynik w tej klasie	15%
7	wysoka	79% - 85%	12% zdających ma wynik w tej klasie	10%
8	bardzo wysoka	86% - 91%	7% zdających ma wynik w tej klasie	5%
9	najwyższa	92% - 100%	4% zdających ma wynik w tej klasie	2%

EGZAMIN USTNY

Zestawy na egzamin ustny przygotowywane były przez okręgowe komisje egzaminacyjne. Egzamin na **poziomie podstawowym** trwał 10 minut. Zdający miał na zapoznanie się z zestawem 5 minut, które nie były wliczane do czasu trwania egzaminu. Zestaw dla zdających na poziomie podstawowym składał się z dwóch zadań. Zadanie pierwsze polegało na przeprowadzeniu trzech rozmów sterowanych (używanie, udzielanie informacji; relacjonowanie wydarzeń; negocjowanie). Zdający musiał wykazać się umiejętnością reagowania językowego w sytuacjach życia codziennego. Rozmowy prowadzone były zgodnie ze scenariuszem podanym w zadaniu w języku polskim. Zadanie drugie polegało na opisaniu zamieszczonej w zesta-

wie ilustracji oraz udzieleniu odpowiedzi na dwa pytania zawarte wyłącznie w zestawie egzaminującego.

Zadania w zestawach na poziomie podstawowym obejmowały pełen zakres tematyczny przewidziany w standardach wymagań i sprawdzały umiejętność tworzenia krótkiej wypowiedzi ustnej oraz reagowania językowego w zakresie mówienia (z uwzględnieniem wszystkich umiejętności szczegółowych ujętych w standardach III, IV dla poziomu podstawowego). Oceniana była umiejętność przekazania informacji (9 punktów), opisanie ilustracji (2 punkty), wyrażania opinii (4 punkty) oraz umiejętności językowe (5 punktów).

Egzamin na **poziomie rozszerzonym** trwał 15 minut. Zdający miał na zapoznanie się z zestawem 15 minut, które nie były wliczane do czasu trwania egzaminu. Zestaw dla zdających na poziomie rozszerzonym składał się z dwóch zadań. Zadanie pierwsze polegało na opisanie zawartego w zestawie materiału stymulującego oraz rozmowy z egzaminującym na zaprezentowany temat. Rozmowa prowadzona była w oparciu o pytania zawarte wyłącznie w zestawie egzaminującego. Zdający musiał wykazać się umiejętnością opisywania przedstawionego materiału, interpretacji zawartych w nim treści oraz wyrażania i uzasadniania własnych opinii. Zadanie drugie polegało na prezentacji przez zdającego jednego z dwóch tematów umieszczonych w zestawie oraz dyskusji z egzaminującym na przedstawiony temat.

Celem tej części egzaminu było sprawdzenie umiejętności wyrażania, uzasadniania i obrony własnych opinii związanych z prezentowanym tematem.

Zadania w zestawach na poziomie rozszerzonym obejmowały pełen zakres tematyczny przewidziany w standardach wymagań i sprawdzały umiejętność tworzenia dłuższej, wieloaspektowej wypowiedzi ustnej oraz reagowania językowego w zakresie mówienia (z uwzględnieniem wszystkich umiejętności szczegółowych ujętych w standardach III, IV dla poziomu rozszerzonego). Oceniana była umiejętność prezentacji materiału lub tematu (5 punktów), interpretowanie, wyrażanie opinii oraz argumentowanie (8 punktów) oraz umiejętności językowe (7 punktów).

Wyniki egzaminu ustnego

Do egzaminu ustnego z języka angielskiego zdawanego jako przedmiot obowiązkowy przystąpiło 26224 abiturientów, w tym 23739 osób wybrało poziom podstawowy, a 2198 – rozszerzony. 287 osób spośród zdających poziom rozszerzony wybrało język angielski jako przedmiot dodatkowy. Dane dotyczące zdania egzaminu ustnego odnoszą się do osób, które wybrały język angielski jako przedmiot obowiązkowy. Na poziomie podstawowym próg zaliczeniowy przekroczyło 94,4% zdających, a na rozszerzonym 99,3%, co daje średnio 94,8% wszystkich zdających. Zdający uzyskali średnio 13,36 punktu na poziomie podstawowym i 15,7 punktu na rozszerzonym na 20 możliwych.

Podobnie jak na egzaminie pisemnym, wyniki egzaminu ustnego są wyższe w liceach ogólnokształcących niż w pozostałych typach szkół, co ilustrują tabele nr 6 i 7.

Tabela 6 Średni wynik z egzaminu ustnego na poziomie podstawowym w różnych typach szkół

Typ szkoły	Max liczba punktów	Średni liczba punktów
LO	20	14,9
LP	20	10,8
LU	20	8,1
T	20	11,4
TU	20	9,6

Tabela 7 Średni wynik z egzaminu ustnego na poziomie rozszerzonym w różnych typach szkół

Typ szkoły	Max liczba punktów	Średni liczba punktów
LO	20	15,9
LP	20	12,6
LU	20	14,3
T	20	14,0

Należy zauważyć, że średnie wyniki z egzaminu ustnego na poziomie rozszerzonym są w każdym typie szkół wyższe niż na poziomie podstawowym.

Podsumowanie i wnioski końcowe

Arkusze egzaminacyjne z języka angielskiego na poziomie podstawowym i rozszerzonym okazały się trafnymi narzędziami pomiaru. Świadczą o tym wyniki uzyskane przez abiturientów – 85,9% zdających osiągnęło próg zaliczeniowy. Sprawiała to prawdopodobnie trafna formuła egzaminu oraz dobrze dobrany stopień trudności. Wymagania egzaminacyjne były znane od co najmniej 3 lat, zadania egzaminacyjne nie były więc zaskoczeniem. Wszystkie wymagane umiejętności – rozumienie ze słuchu, rozumienie tekstu czytanego i pisanie – zostały opanowane przez uczniów w porównywalnym stopniu. Należy jednak zauważyć, że dużo lepsze wyniki osiągnęli zdający na poziomie rozszerzonym (97,6% osiągnęło próg zaliczeniowy). Może to świadczyć o tym, że zdający dobrze ocenili swoje możliwości i dokonali świadomego wyboru poziomu egzaminu.

Sprawdzanie rozumienia ze słuchu przy użyciu nagrań rodzimych użytkowników języka na płycie CD nie budzi już dzisiaj żadnych kontrowersji, stało się standardem. Ponieważ nikt nie wyobraża już sobie dzisiaj nowoczesnego nauczania języka obcego bez użycia nagrań, zadanie to nie było dla zdających trudniejsze niż inne, a zwłaszcza rozumienie tekstu czytanego. Szczególnie cieszy pozytywny wynik uzyskany za zadanie sprawdzające umiejętność pisania tekstów użytkowych, zwłaszcza że zdający nie mieli możliwości korzystania ze słowników. Najwięcej punktów uzyskiwali oni w tych zadaniach za komunikatywność przekazu. Świadczy to o tym, że komunikacyjna metoda nauczania języka obcego zyskała przewagę nad metodą gramatyczno-tłumaczeniową. Widać jednak także negatywne skutki tej metody. Pomimo że umiejętność pisania wypadła dobrze na obydwu poziomach, to w kryterium poprawności i bogactwa językowego zdający uzyskali najmniej punktów. Łatwość tych kryteriów na poziomie podstawowym wynosiła odpowiednio 0,43 i 0,47 (trudne), a na poziomie rozszerzonym 0,59 i 0,61 (średnio trudne). To samo dotyczy zadań sprawdzających stosowanie struktur leksykalno-gramatycznych (zadania 1 i 2) na poziomie rozszerzonym, które okazały się najtrudniejszymi zadaniami całego egzaminu.

Ogólnie lepsze wyniki egzaminu na poziomie rozszerzonym pokazują, że uczniowie byli do niego dobrze przygotowani i potrafili trafnie ocenić swoje możliwości. Dokonali więc świadomego wyboru. Również na tym poziomie formuła egzaminu spowodowała, że nauczyciele kładli większy nacisk na wykorzystanie komunikacyjnej metody nauczania. Zdający uzyskali dość dużo punktów za umiejętności komunikacyjne. Obserwując jednak bardzo niskie wyniki uczniów uzyskane przez nich w zakresie stosowania struktur leksykalno - gramatycznych oraz poprawności i bogactwa językowego, oceniane w umiejętności pisania na obu poziomach, należy się zastanowić, czy nauczanie gramatyki i leksyki nie zostało w szkole zaniedbane.

Wyniki egzaminu i jego obserwacja skłaniają do sformułowania kilku refleksji i wskazań dotyczących działań metodycznych niezbędnych do jeszcze skuteczniejszej pracy z uczniem:

1. Proponuje się położyć większy nacisk na ćwiczenia leksykalno - gramatyczne, nie zaniedbując przy tym umiejętności komunikacyjnych. Dotyczy to zwłaszcza przygotowania uczniów do egzaminu na poziomie rozszerzonym, gdzie komponent za poprawność i bogactwo językowe w ogólnej liczbie punktów jest dość znaczny (ponad 30% wszystkich punktów). Zaleca się ćwiczenie leksyki i gramatyki na autentycznych tekstach.
2. Konieczne jest zapoznanie uczniów z kształtem egzaminu, standardami wymagań egzaminacyjnych, kryteriami oceniania oraz przykładowymi zadaniami zawartymi w *Informatorze maturalnym*. Wiedza o egzaminie wydaje się kluczowa dla osiągnięcia wyższego wyniku egzaminacyjnego.
3. Tworzenie wypowiedzi pisemnej w odpowiedniej formie jest umiejętnością opartą na znajomości zasad jej konstruowania. Pożądane rezultaty można osiągnąć poprzez przypomnienie i utrwalanie wiedzy na temat wymogów dotyczących danej formy, zawartych w kryteriach oceniania. Ćwicząc umiejętność pisania, wskazane jest przyzwyczajanie uczniów do pisania wypracowań zgodnie z tymi wymogami.
4. Proponuje się zwrócenie uwagi uczniów na wnikliwe czytanie poleceń do zadań sprawdzających umiejętność pisania krótkiej i dłuższej formy użytkowej na poziomie podstawowym oraz tematów wypowiedzi pisemnych na poziomie rozszerzonym tak, aby w realizacji tematu uwzględnili wszystkie jego części.