

## Analiza wyników egzaminu maturalnego z historii

### Wstęp

Pisemny egzamin maturalny z historii odbył się 17 maja 2007 r. Zadania egzaminacyjne i kryteria oceniania, ustalone przez CKE, były takie same dla wszystkich zdających w kraju, a prace egzaminacyjne w okręgu były oceniane przez licencjonowanych egzaminatorów zewnętrznych, którzy pracowali w 7 zespołach egzaminatorów pod kierunkiem przewodniczącego. Każda praca w zespole egzaminatorów była ponadto weryfikowana przez specjalnie do tego celu powołanych weryfikatorów. Przystępujący do egzaminu z historii mogli zdawać ten przedmiot jako obowiązkowy (na poziomie podstawowym lub rozszerzonym) lub jako przedmiot dodatkowy (tylko na poziomie rozszerzonym). Warunkiem zdania egzaminu było uzyskanie co najmniej 30% możliwych do uzyskania punktów na wybranym poziomie. Wyniki uzyskane na poziomie rozszerzonym, zdawanym jako egzamin dodatkowy, nie miały wpływu na zdanie egzaminu. Szczegółowy komentarz do zadań egzaminacyjnych arkusza podstawowego i rozszerzonego, zawierający ich opis a także analizę najczęściej popełnianych błędów i typowych odpowiedzi poprawnych, znajduje się na stronie Centralnej Komisji Egzaminacyjnej pod adresem <http://www.cke.edu.pl>

Celem niniejszej analizy jest przekazanie pewnych informacji o tym: jak radzili sobie maturzyści z egzaminem maturalnym z historii, które zadania sprawiały im największą trudność, a także dostarczenie danych szkołom i nauczycielom, pomocnych w lepszym przygotowaniu uczniów do egzaminu maturalnego z historii w kolejnych latach.

**Tabela 1.** Zdający maturę z historii po raz pierwszy w maju 2007 r. w okręgu Dolnego Śląska i Opolszczyzny

Typ szkoły	Liczba zdających				
	obowiązkowo			dodatkowo	RAZEM
	poziom podst.	poziom rozszerz.	RAZEM	Poziom rozsz.	
1	2	3	4	5	6
<b>OKE Wrocław</b>					
LO	1001	1944	2945	1704	4649
LP	314	66	380	111	491
LU	64	2	66	2	68
T	204	47	251	76	327
TU	12	12	13	1	14
RAZEM	1595	2060	3655	1894	5549
<b>dolnośląskie</b>					
LO	763	1550	2313	1250	3563
LP	243	49	292	84	376
LU	33	1	34	2	36
T	164	37	201	54	255
TU	11	1	12	1	13
RAZEM	1214	1638	2852	1391	4243
<b>opolskie</b>					
LO	238	394	632	454	1086
LP	71	17	88	27	115
LU	31	1	32	0	32
T	40	10	50	22	72
TU	1	0	1	0	1
RAZEM	381	422	803	503	1306

## Opis arkuszy egzaminacyjnych

### Poziom podstawowy

**Arkusz** miał formę testu, polegał na rozwiązywaniu 38 zadań o różnym charakterze, za które zdający mógł otrzymać maksymalnie 100 punktów. Z tego:

- po 1 punkcie za 5 zadań
- po 2 punkty za 13 zadań
- po 3 punkty za 11 zadań
- po 4 punkty za 9 zadań

Arkusz zawierał zadania zamknięte i otwarte. Wśród nich: zadania przyporządkowania i uzupełniania, zadania typu prawda-falsz, pytania z lukami, tabele, mapki, drzewo genealogiczne, wykresy, rysunki satyryczne, malarstwo, rzeźba, fotografia, tabele statystyczne, zdjęcia o tematyce technicznej, plan bitwy, teksty źródłowe, ilustracje z architekturą. 19 zadań dotyczyło historii Polski, a 17 historii powszechnej. 2 zadania dotyczyły i historii Polski, i powszechnej.

Zadania te sprawdzały następujące wiadomości i umiejętności zdających: znajomość faktografii i chronologii, umiejętność posługiwania się pojęciami i językiem historycznym, znajomość mapy, umiejętność odczytywania i rozumienia źródeł historycznych, formułowanie wniosków, tez i argumentów. Arkusz obejmował trzy obszary *standardów wymagań egzaminacyjnych*.

### Poziom rozszerzony

**Arkusz** sprawdzał umiejętność analizy źródeł historycznych oraz napisania wypracowania na jeden z dwu tematów do wyboru. Od ubiegłorocznego arkusza dla poziomu rozszerzonego, tegoroczny różnił się, pod względem strukturalnym, obecnością zadań testowych, charakterystycznych do tej pory dla poziomu podstawowego.

Arkusz dla poziomu rozszerzonego zawierał 24 zadania. Zastosowano tu, w części testowej oraz części źródłowej, zadania zamknięte i otwarte oraz zadanie rozszerzonej odpowiedzi (wypracowanie). Wprowadzone zadania wymagały umiejętności typowo badawczych i krytycznych, głównie w zakresie interpretacji źródeł pisanych, jak też statystycznych. Merytorycznie arkusz dotyczył tematyki pruskiej, obejmował trzy obszary *Standardów wymagań egzaminacyjnych*.

## Wyniki egzaminu maturalnego z historii na Dolnym Śląsku i Opolszczyźnie

**Tabela 2.** Zdawalność egzaminu maturalnego z historii w okręgu, na Dolnym Śląsku i Opolszczyźnie, wyrażona w procentach. Dane dotyczą osób zdających egzamin jako obowiązkowy.

Typ szkoły	Liczba zdających historię jako egzamin obowiązkowy	Zdali egzamin czyli uzyskali co najmniej 30% pkt w części podstawowej lub rozszerzonej	
		Liczba osób	Procent osób
<b>OKE Wrocław</b>			
LO	2945	2635	89,5
LP	380	309	81,3
LU	66	52	78,8
T	251	214	85,3
TU	13	11	84,6
RAZEM	3655	3222	88,2

Typ szkoły	Liczba zdających historię jako egzamin obowiązkowy	Zdali egzamin czyli uzyskali co najmniej 30% pkt w części podstawowej lub rozszerzonej	
		Liczba osób	Procent osób
<b>dolnośląskie</b>			
LO	2313	2082	90,0
LP	292	250	85,6
LU	34	29	85,3
T	201	169	84,1
TU	12	10	83,3
RAZEM	2852	2540	89,1
<b>opolskie</b>			
LO	632	554	87,7
LP	88	59	67,0
LU	32	23	71,9
T	50	45	90
TU	1	1	100
RAZEM	803	682	84,9

W skali całego okręgu, obejmującego województwo dolnośląskie i opolskie, 88,2 % absolwentów zdało egzamin maturalny z historii uzyskując co najmniej 30 % punktów. W odniesieniu do poszczególnych typów szkół wyniki są jednak zróżnicowane. Egzamin maturalny z historii wypadł najlepiej w liceum ogólnokształcącym, gdzie liczba tych, którym się powiodło, sięgała 89,5%; w pozostałych typach szkół wyniki były słabsze i przedstawiały się następująco: w liceum profilowanym 81,3 % zdało egzamin, w liceum uzupełniającym 78,8%, w technikum 85,3% i 84,6% w technikum uzupełniającym. Zwraca uwagę fakt dużego zbliżenia wyników w poszczególnych typach szkół. Rozrzut nie przekroczył 10,7 % a więc jest znacznie mniejszy niż w roku 2006, kiedy to między liceum ogólnokształcącym, które wypadło najlepiej, (zdawalność 96%), a liceum uzupełniającym, które wypadło najgłabiej (zdawalność 59,1%) - rozrzut wynosił aż 36,9%!

**Tabela 3.** Średni wyniki procentowy dla poziomu podstawowego i rozszerzonego w poszczególnych typach szkół

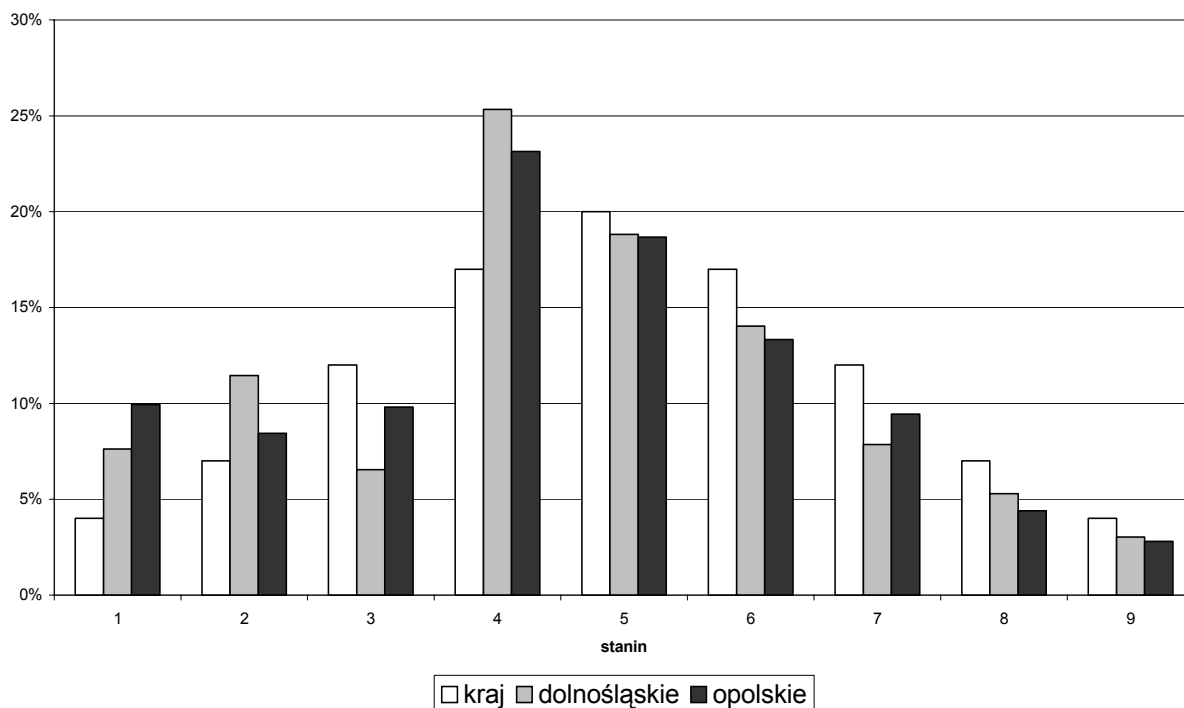
Typ szkoły	Średni wynik procentowy			
	Obowiązkowo		dodatkowo	Ogółem poziom rozszerzony
	poziom podstawowy	poziom rozszerzony		
<b>OKE Wrocław</b>				
LO	51,1	48,1	36,7	42,8
LP	40,6	33,1	20,6	25,3
LU	42,3	27,0	12	19,5
T	43,5	32,7	23,1	26,8
TU	35,8	34,0	32	33,0
RAZEM	47,6	47,2	35,2	41,5
<b>dolnośląskie</b>				
LO	50,8	48,4	36,4	43,0
LP	41,7	35,2	21,5	26,6
LU	42,5	42,0	12,0	22,0
T	43,7	33,1	23,7	27,5
TU	34,7	34,0	32,0	33,0
RAZEM	47,6	47,6	35,0	41,8
<b>opolskie</b>				
LO	52,1	47,0	37,5	41,9
LP	36,7	27,2	17,6	21,3
LU	42,2	12,0	BRAK	12,0
T	42,8	31,4	21,8	24,8
TU	48,0	BRAK	BRAK	BRAK
RAZEM	47,4	45,8	35,7	40,3

Zwraca uwagę fakt, że przeciętne wyniki, uzyskiwane przez zdających historię jako egzamin obowiązkowy, wyrażone w procentach były podobne na poziomie podstawowym i rozszerzonym. W skali całego okręgu przeciętny wynik uzyskany na poziomie podstawowym wynosił 47,6 %, natomiast na poziomie rozszerzonym 47,2%. Ponadto egzamin na poziomie rozszerzonym dał wyraźnie wyższe wyniki zdającym go jako przedmiot obowiązkowy a nie jako dodatkowy.

**Tabela 4.** Wyniki egzaminu maturalnego z historii w okręgu Dolnego Śląska i Opolszczyzny oraz wyniki ogólnopolskie w ogólnopolskiej skali staninowej.

<b>dolnośląskie</b>					
<b>Podstawowy</b>			<b>Rozszerzony</b>		
Najniższa	0-18%	7,62%	Najniższa	0-16%	7,40%
Bardzo niska	19-25%	11,45%	Bardzo niska	17-32%	10,69%
Niska	26-32%	6,54%	Niska	23-30%	16,81%
Poniżej średniej	33-45%	25,34%	Poniżej średniej	31-36%	14,26%
Średnia	46-54%	18,82%	Średnia	37-46%	18,31%
Powyżej średniej	55-64%	14,04%	Powyżej średniej	47-59%	13,98%
Wysoka	65-74%	7,86%	Wysoka	60-72%	9,26%
Bardzo wysoka	75-84%	5,29%	Bardzo wysoka	73-83%	6,18%
Najwyższa	85-100%	3,03%	Najwyższa	84-100%	3,11%
<b>opolskie</b>					
<b>Podstawowy</b>			<b>Rozszerzony</b>		
Najniższa	0-18%	9,95%	Najniższa	0-16%	8,77%
Bardzo niska	19-25%	8,44%	Bardzo niska	17-32%	10,69%
Niska	26-32%	9,81%	Niska	23-30%	16,92%
Poniżej średniej	33-45%	23,14%	Poniżej średniej	31-36%	13,975
Średnia	46-54%	18,67%	Średnia	37-46%	18,76%
Powyżej średniej	55-64%	13,34%	Powyżej średniej	47-59%	13,86%
Wysoka	65-74%	9,44%	Wysoka	60-72%	10,50%
Bbardzo wysoka	75-84%	4,40%	Bardzo wysoka	73-83%	4,38%
Najwyższa	85-100%	2,81%	Najwyższa	84-100%	2,24%
<b>krajowe</b>					
<b>Podstawowy</b>			<b>Rozszerzony</b>		
Najniższa	0-18%	4	Najniższa	0-16%	4
Bardzo niska	19-25%	7	Bardzo niska	17-32%	7
Niska	26-32%	12	Niska	23-30%	12
Poniżej średniej	33-45%	17	Poniżej średniej	31-36%	17
Średnia	46-54%	20	Średnia	37-46%	20
Powyżej średniej	55-64%	17	Powyżej średniej	47-59%	17
Wysoka	65-74%	12	Wysoka	60-72%	12
Bardzo wysoka	75-84%	7	Bardzo wysoka	73-83%	7
Najwyższa	85-100%	4	Najwyższa	84-100%	4

**Wykres 1.** Wyniki egzaminu maturalnego z historii na poziomie podstawowym w okręgu Dolnego Śląska i Opolszczyzny w ogólnopolskiej skali staninowej na tle wyników krajowych



**Wykres 2.** Wyniki egzaminu maturalnego z historii na poziomie rozszerzonym w okręgu Dolnego Śląska i Opolszczyzny w ogólnopolskiej skali staninowej na tle wyników ogólnopolskich

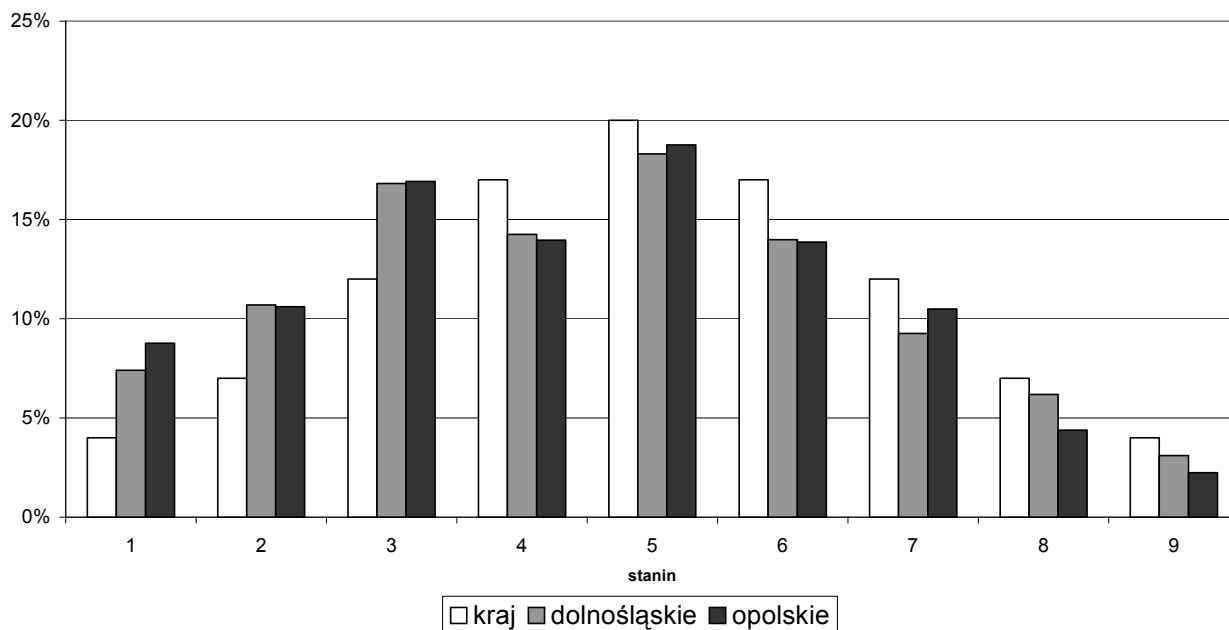


Tabela 4 oraz wykresy 1 i 2 pokazują, że wyniki w skali staninowej, uzyskane w województwie opolskim i dolnośląskim, są nieco niższe niż krajowe.

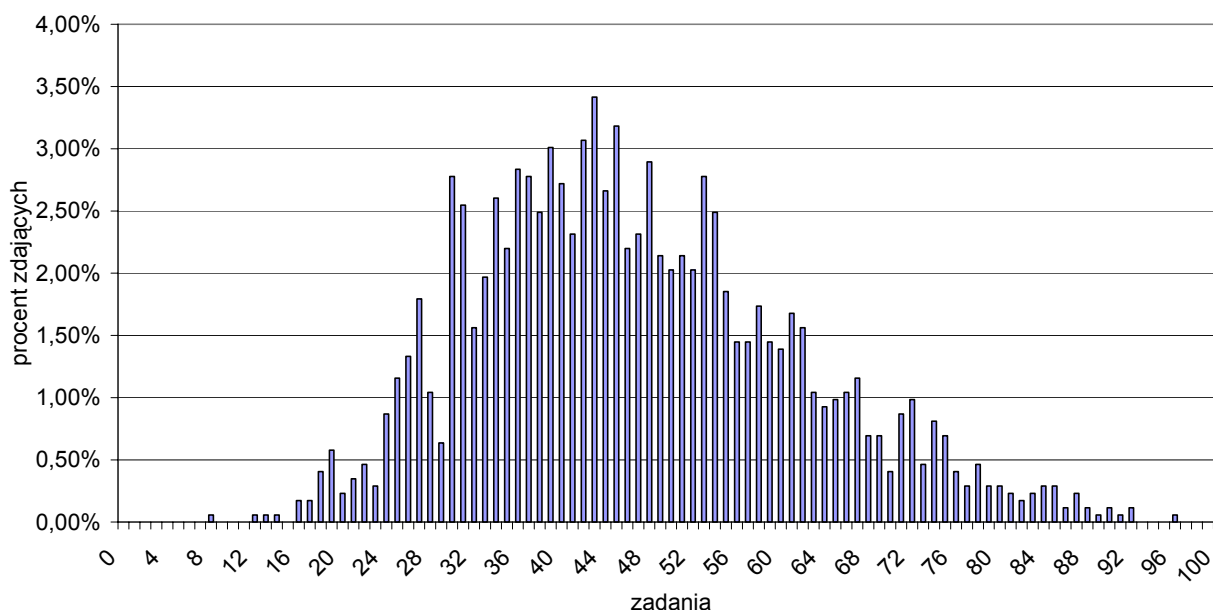
## Analiza statystyczna wyników egzaminu na poziomie podstawowym

Do egzaminu maturalnego z historii na poziomie podstawowym przystąpiło w 2007r. 1595 absolwentów (w porównaniu do 6501 absolwentów z 2006r. i 6512 absolwentów z roku 2005), w tym 1001 to absolwenci liceum ogólnokształcącego, co stanowi 63 % zdających. Tak znaczący spadek może również wynikać ze zmiany sposobu zdawania egzaminu maturalnego. W tym roku egzamin na poziomie podstawowym i rozszerzonym zdawany był alternatywnie.

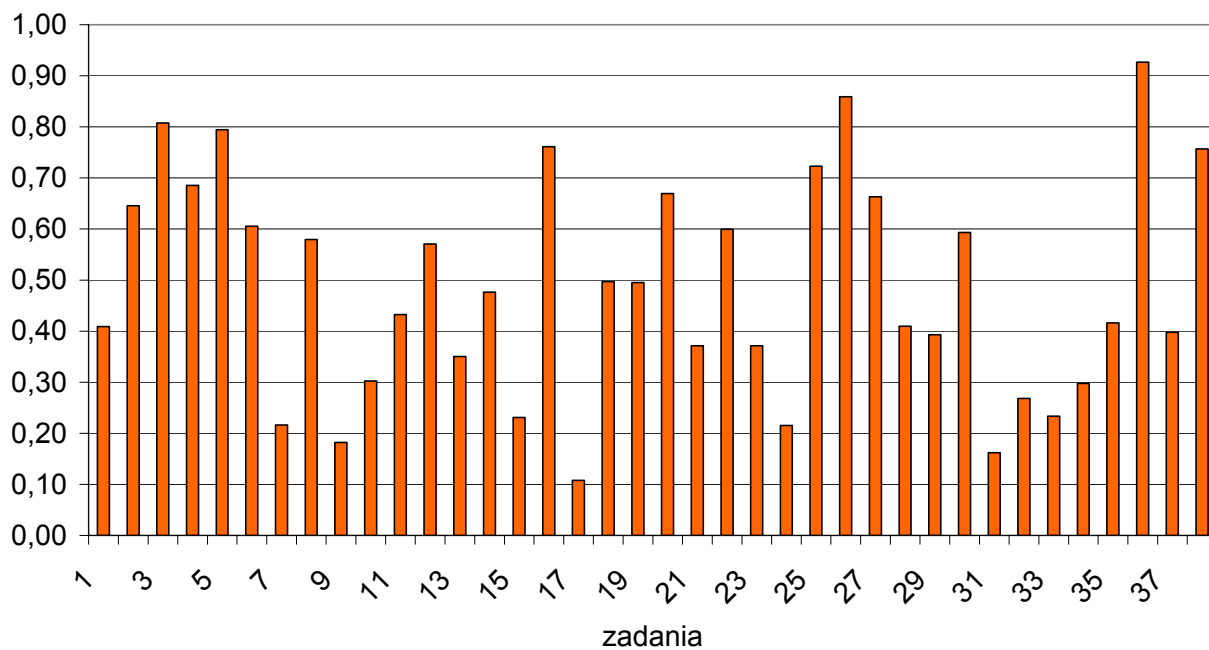
Łatwość arkusza dla całego okręgu wyrażała się współczynnikiem 0,48, zatem matura w zakresie podstawowym z historii w roku 2007 była nieco trudniejsza niż w roku poprzednim, kiedy to współczynnik trudności wynosił 0,49, i jeszcze trudniejsza dla maturzystów niż w roku 2005, kiedy to współczynnik trudności wynosił 0,54. Bez odpowiedzi pozostaje pytanie, po której stronie leży powód obniżania się wyniku: zadań maturalnych czy maturzystów.

Absolwenci liceum ogólnokształcącego wyraźnie lepiej radzili sobie z arkuszem, którego trudność wyrażała się dla nich współczynnikiem 0,51, aniżeli zdający z pozostałych typów szkół: technikum (współczynnik trudności 0,43), liceum profilowanego (0,41) i liceum uzupełniającego (0,42)

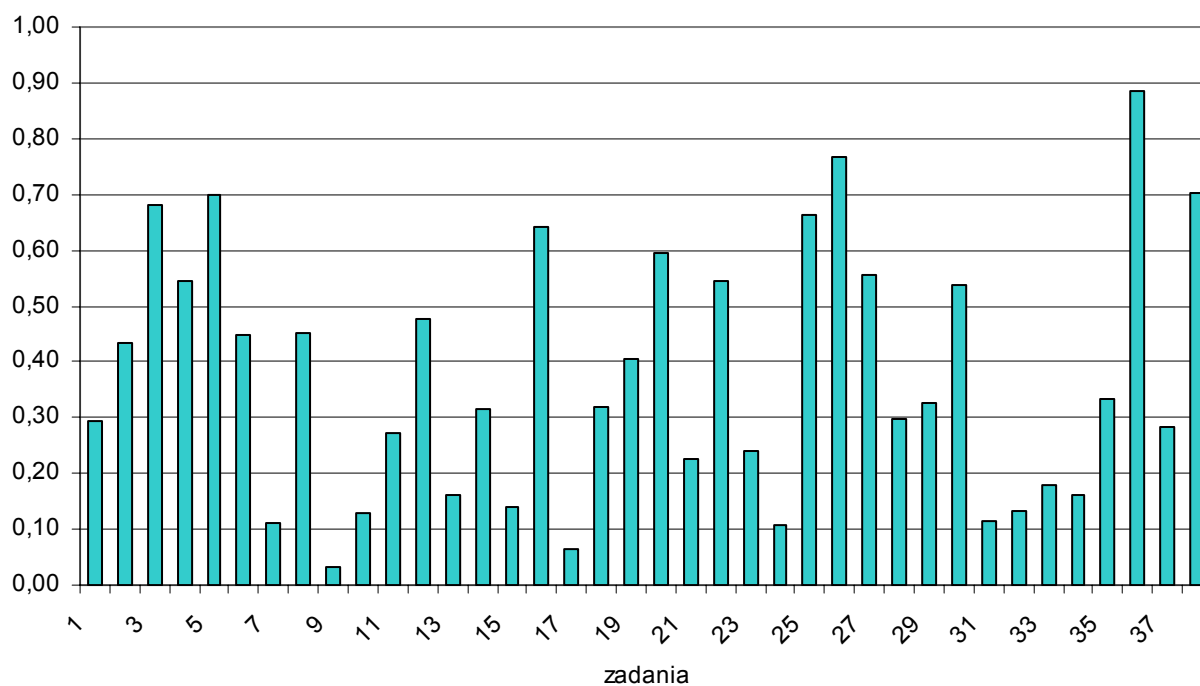
**Wykres 3.** Procentowy rozkład punktów w okręgu na poziomie podstawowym



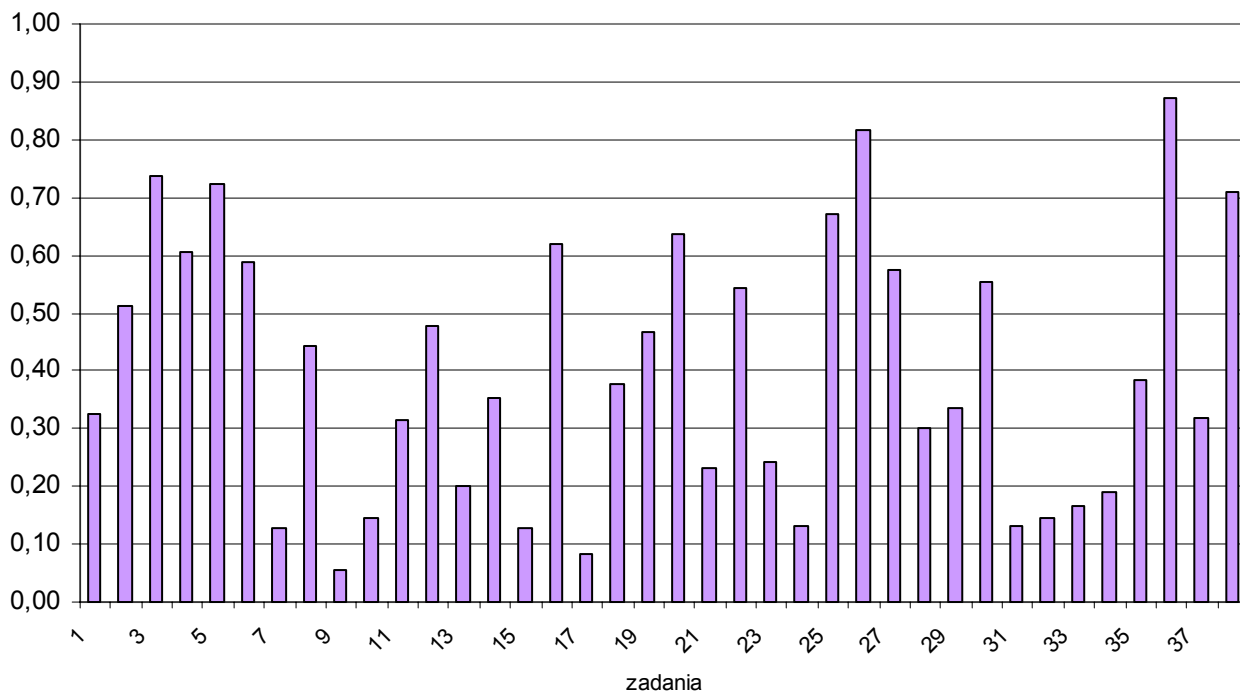
**Wykres 4.** Łatwość zadań dla liceum ogólnokształcącego na poziomie podstawowym



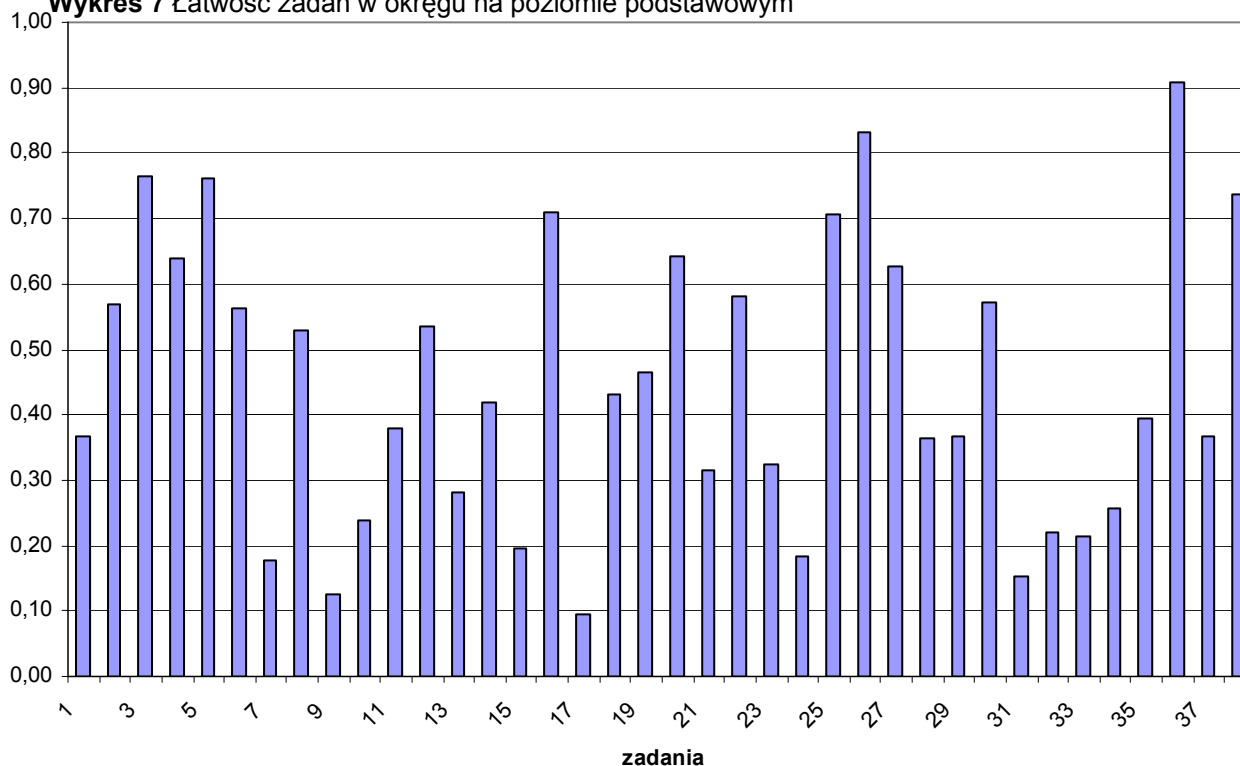
**Wykres 5.** Łatwość zadań dla liceum profilowanego na poziomie podstawowym



**Wykres 6.** Łatwość zadań dla technikum na poziomie podstawowym



**Wykres 7** Łatwość zadań w okręgu na poziomie podstawowym



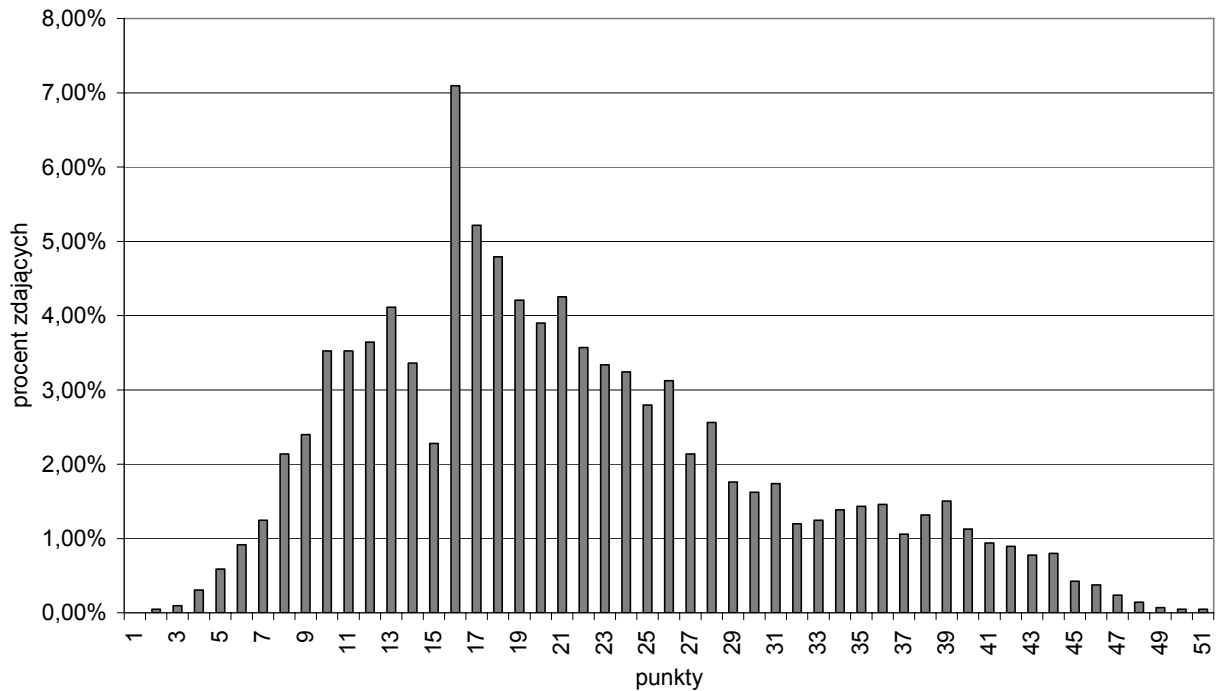
**Analiza statystyczna wyników egzaminu na poziomie rozszerzonym**

Do egzaminu maturalnego na poziomie rozszerzonym w OKE Wrocław przystąpiło 3954 tegorocznych absolwentów czyli 71% zdających historię, z tego 2060 zdawało historię jako egzamin obowiązkowy, 1894 jako egzamin dodatkowy. Spo-

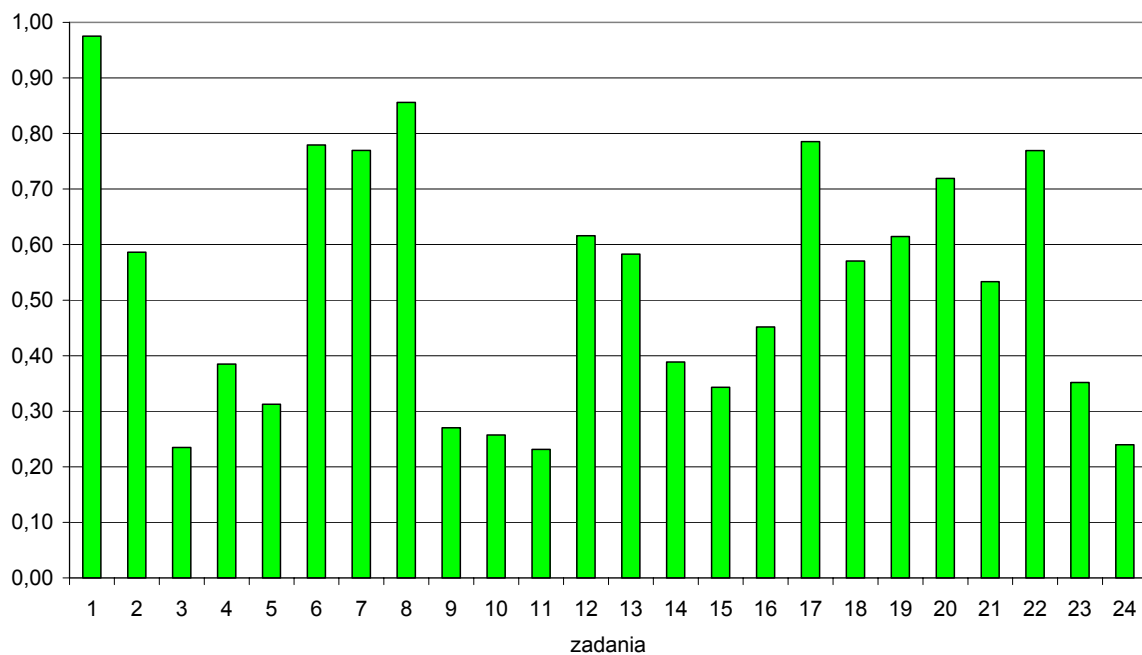


śródnich 4649 to absolwenci liceum ogólnokształcącego czyli 84% wszystkich zdających. W porównaniu z rokiem ubiegłym liczba zdających historię na poziomie rozszerzonym zmniejszyła się blisko o 1594 osoby czyli 29 %. Spadek ten związany jest z koniecznością alternatywnego wyboru poziomu arkusza podstawowego i rozszerzonego.

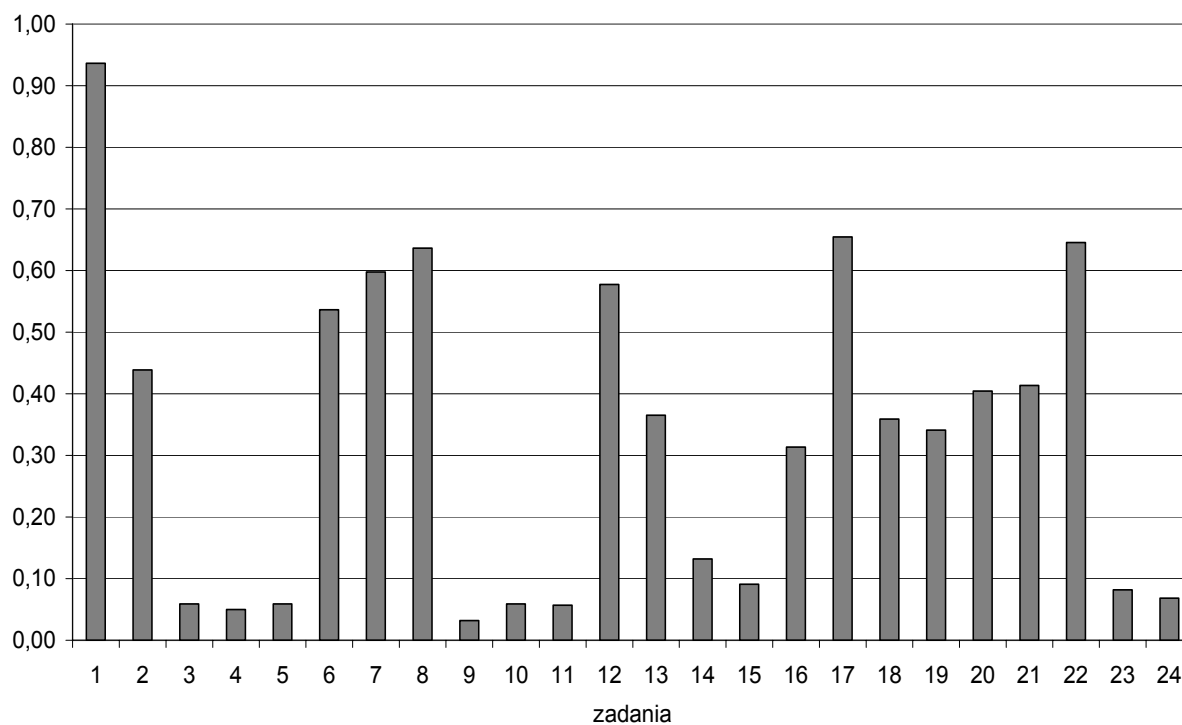
**Wykres 8** Procentowy rozkład punktów w okręgu na poziomie rozszerzonym



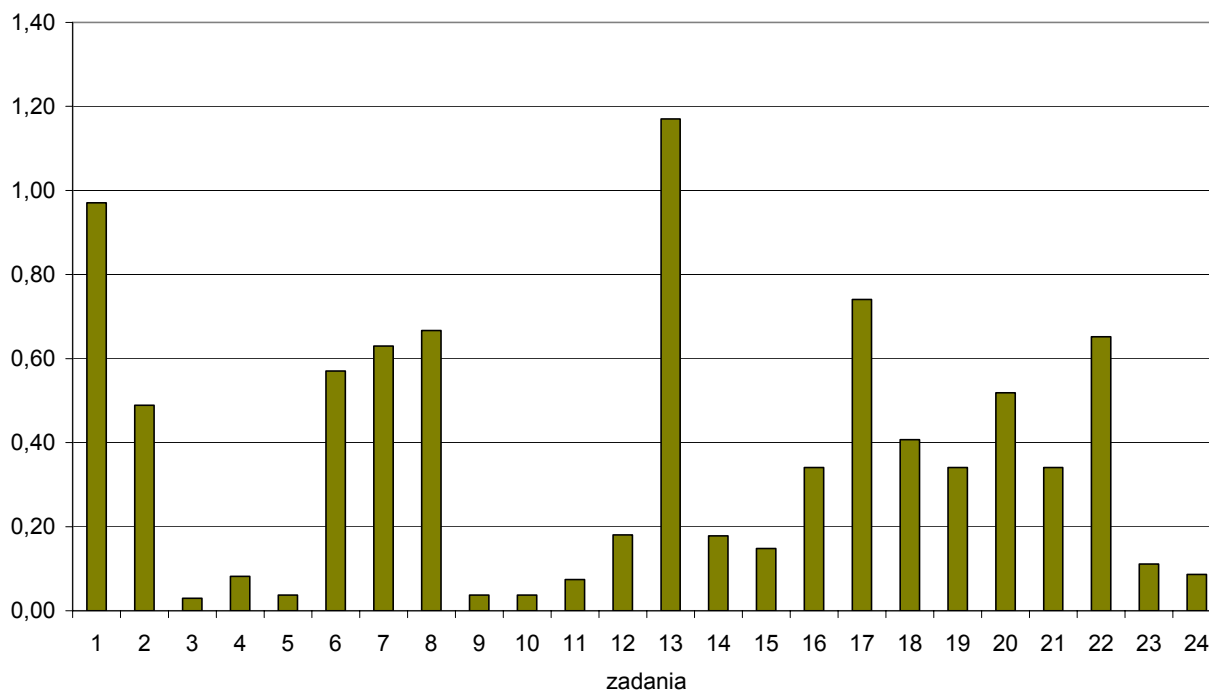
**Wykres 9.** Łatwość zadań dla liceum ogólnokształcącego na poziomie rozszerzonym



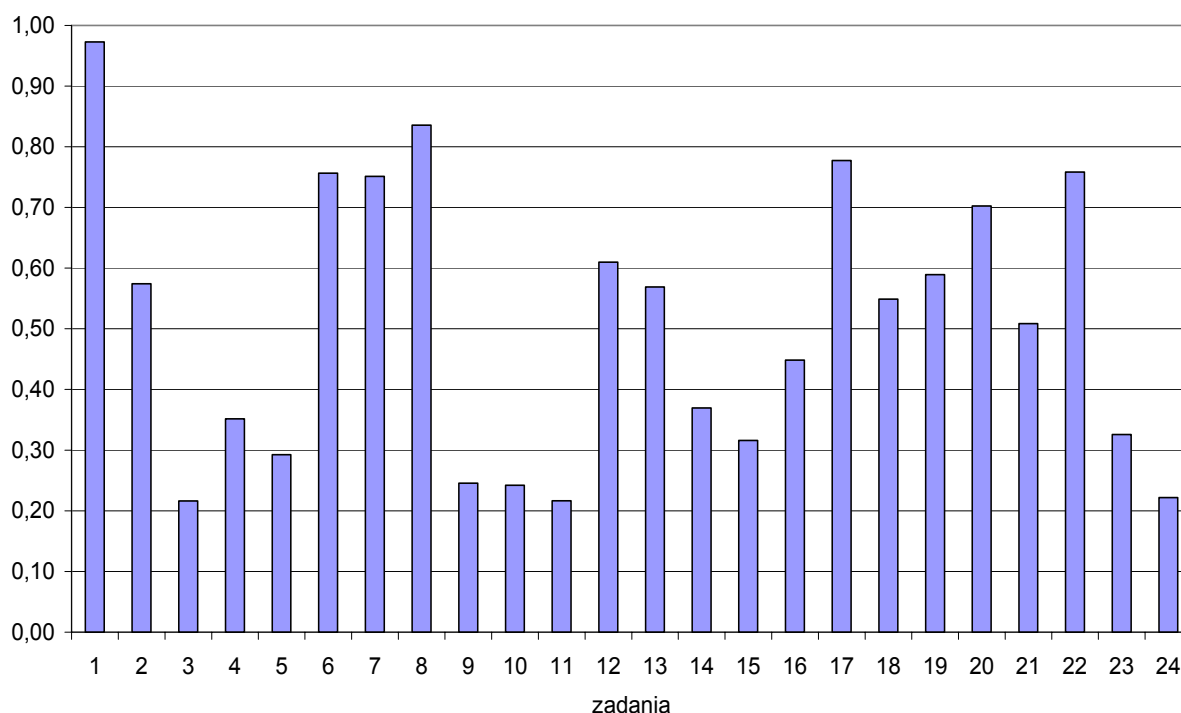
**Wykres 10.** Łatwość zadań dla liceum profilowanego na poziomie rozszerzonym



**Wykres 11.** Łatwość zadań dla technikum na poziomie rozszerzonym



**Wykres 12.** Łatwość zadań dla okręgu na poziomie rozszerzonym



**Arkusz egzaminacyjny na poziomie rozszerzonym** był trudny. Przeciętna łatwość wyniosła 0,41. Podobnie jak w przypadku arkusza podstawowego, absolwenci liceów ogólnokształcących wypadli lepiej (0,43) niż ich koledzy z pozostałych typów szkół: techników (0,27) i liceów profilowanych (0,25). Arkusz tegoroczny jawi się jako trudniejszy niż zeszłoroczny (0,46), ale łatwiejszy niż ten sprzed dwu lat (0,34). Widać że zdający historię jako egzamin obowiązkowy byli znacznie lepiej przygotowani, bo dla nich współczynnik trudności wyrażał się cyfrą 0,47, podczas gdy dla zdających historię jako przedmiot dodatkowy wyniósł on 0,35.

### **Analiza jakościowa**

Dane statystyczne i analiza odpowiedzi udzielanych przez maturzystów stanowią podstawę do wyciągnięcia wniosków, które mogą być użyteczne dla nauczycieli a także przyszłych maturzystów.

Na początek kilka refleksji związanych z **mapą** historyczną.

W arkuszu na poziomie podstawowym za 5 zadań z mapą historyczną można było otrzymać 9 punktów. Tymczasem przeciętna liczba punktów uzyskana za te zadania w skali okręgu wyniosła 3,75. Zatem przeciętny maturzysta uzyskiwał tylko 42% możliwych do uzyskania punktów za zadania z mapą. Cyfry te pokazują, że mapa należy do najbardziej zaniedbanej i niedocenianej sfery przygotowań, podczas gdy jest ona znakomitym źródłem wiedzy historycznej, które należy wykorzystywać w szerokim zakresie na zajęciach szkolnych a także zachęcać uczniów do jak najczęstszego jej studiowania. Pomijanie mapy w toku przygotowań do matury powoduje utratę wielu punktów. Doświadczenia zgromadzone podczas sprawdzania prac maturalnych pozwalają na sformułowanie pewnych uwag. Oto jedna z nich - aby

umiejętnie odczytać mapę potraktowaną w zadaniu jako źródło, trzeba dysponować wiedzą pozaźródłową. Przykład.

W zadaniu 11 arkusza podstawowego, aby udzielić poprawnej odpowiedzi w części A, należało wiedzieć, że najwięcej lokacji w XIII wieku było na Śląsku. I tą wiedzą powinien być każdy maturzysta dysponować. Jeśli jej nie posiadał, mógł jednak odpowiedzieć poprawnie, odczytując właściwie mapę i treść polecenia, nazywając jedną dzielnicę, na której kropkami zaznaczono najwięcej miast lokowanych. Zatem wystarczyło wiedzieć, w której części Polski usytuowany jest Śląsk. Tymczasem maturzyści odpowiadali: Małopolska, Wielkopolska, Górny Śląsk a nawet Galicja! Zdarzało się, że podawali dwie dzielnice i to błędnie! Wynika z tego, że wielu nie orientuje się w tak podstawowej kwestii jak położenie głównych krain Polski.

### Kolejne uwagi dotyczą **wypracowania**

Spore zastrzeżenia wśród egzaminatorów budził język prac maturalnych w obydwu arkuszach. Nieudolność językowa raziła przede wszystkim w zadaniach otwartych i zadaniach rozszerzonej odpowiedzi. Szczególne miejsce zajmuje między nimi wypracowanie, stanowiące zadanie nr 24 w arkuszu rozszerzonym. Maturzysta mógł otrzymać za nie maksymalnie 20 punktów, co na terenie naszego okręgu zdarzyło się 9 razy. Przeciętny wynik za wypracowanie to tylko 4,44 punktów.

Niska punktowa ocena wypracowania wynikała z kilku czynników:

- niepodejmowanie w ogóle przez zdających próby napisania wypracowania,
- rozmijanie się z tematem pracy, co skutkowało nieprzyznaniem przez egzaminatora żadnych punktów,
- niski poziom merytoryczny prac.

W tegorocznej maturze szczególną rolę odegrał drugi z wymienionych czynników. Wielu maturzystów nie potrafiło właściwie zrozumieć tematu, dlatego choć pisali długie wypracowania, dostawali za nie niewiele punktów.

Warto zwrócić uwagę na fakt, że wpływ na ocenę miał również język, jakim posługiwali się zdający. Co prawda, w modelu oceniania kryterium poprawności językowej odgrywa podrzędną rolę, jednak umiejętność operowania nim jest daleko ważniejsza, niż to się na pierwszy rzut oka wydaje. Bywało, że nieporadny język zmieniał sens wypowiedzi lub nawet uniemożliwiał jej zrozumienie. Nierzadkie były także błędy logiczne. Zdający często formułowali nieuprawnione uogólnienia, a także wracali do tej samej kwestii po kilka razy. Usiłowali także przekonywać, że ten czy ów fakt, teza czy zjawisko „nie budzą wątpliwości” lub „są oczywiste”, lub „zostały udowodnione”, gdy tymczasem nic nie było oczywiste, dalej budziło wątpliwości i nie zostało udowodnione. Podstawą zawsze musi być rzetelna wiedza i najbardziej emocjonalna retoryka jej nie zastąpi. Warto ćwiczyć pisanie wypracowań, zwracając przy tym uwagę na poprawność językową, mającą jednak podstawy w rzeczywistej wiedzy historycznej.

### Kilka uwag na temat zadań z **tekstami źródłowymi**

Oba arkusze (na poziomie rozszerzonym i podstawowym) zawierają zadania z tekstami źródłowymi. Aby radzić sobie z tego typu zadaniami, maturzysta musi mieć za sobą pewną praktykę, polegającą na czytaniu i analizie rozmaitych tekstów, obcowaniu z językiem spotykanym w dawnych źródłach. Niezwykle ważną umiejętnością jest także właściwe odczytanie intencji autora i tezy stawianej przez źródło. Maturzysta powinien też znać treść fundamentalnych dokumentów, takich jak polskie konstytucje czy przywileje, które zwykle umieszczane są w podręcznikach szkolnych.

Widoczna jest tendencja do literalnego odczytywania źródeł, dosłownego przytaczania fragmentów tekstu w odpowiedzi, gdy tymczasem należało oddać sens źródła, często ukryty między wierszami lub wynikający z kontekstu.

Przykładem niech będzie zadanie 16 w arkuszu na poziomie rozszerzonym, w którym maturzysta miał wymienić trzy czynniki, które ułatwiały podbój ziem pruskich. Jednym z nich było słabe uzbrojenie Prusów w porównaniu z Krzyżakami. Tekst źródłowy opisuje prymitywizm poszczególnych części uzbrojenia wojownika pruskiego. Maturzysta informację źródłową, że na uzbrojenie wojownika pruskiego składały się „pałki drewniane” oraz „proce do miotania kamieni” i że „jeźdźcy pruscy [...] często [...] dosiadali koni na oklep”, miał uogólnić, czego niestety najczęściej nie robił. Traktował każdy z mankamentów w uzbrojeniu Prusów jako osobny czynnik, który ułatwił podbój ziem pruskich, pomijając jakościowo odrębne czynniki, wymagane w tym zadaniu, jak brak organizacji państwowej Prusów czy konflikty między pruskimi plemionami.

Powyższy przykład jest symptomatyczny i dobrze oddaje skłonność maturzystów do unikania uogólnień i wniosków. Zdania składają się na całość, wyrwanie ich z kontekstu może dać opłakane skutki i przesłonić istotę zagadnienia. W dążeniu do minimalizacji ryzyka popełnienia błędu maturzyści wyrzekają się więc własnego zdania.

Wydaje się, że dosyć zaniedbanym obszarem w przygotowaniach do matury są **źródła ikonograficzne**. W arkuszu podstawowym wystąpiło osiem zadań (łącznie za 23 punkty), zawierających ilustracje o charakterze ikonograficznym, natomiast w arkuszu rozszerzonym było ich cztery (za 6 punktów). Zadania tego typu odznaczały się różnym stopniem trudności, często też wymagały wykazania szeregu umiejętności. Warto więc zwrócić w nauczaniu uwagę na ilustracje, karykatury i rysunki satyryczne.

Na koniec, warto zwrócić uwagę na uważne czytanie poleceń i ich właściwe zrozumienie. Owocem niestaranności w tej dziedzinie były odpowiedzi udzielane niezgodnie z pytaniem, w pełni lub częściowo. Przywołam jeszcze raz zadanie 11. arkusza podstawowego, które wymagało podania tylko jednej dzielnicy a nie dwu, a także wielu innych zadań. Na przykład, w zadaniu 2. arkusza rozszerzonego na pytanie o przydatność metod wychowawczych stosowanych w Sparcie do realizacji celów polityki wewnętrznej maturzyści odpowiadali, że pomagały w prowadzeniu podbojów, jakby wojny, i to toczone na obcym terytorium, nie były elementem polityki wewnętrznej. W zadaniu 13. polegającym na analizie źródła ikonograficznego - karykatury z okresu II wojny światowej - już w poleceniu i powtórnie w przypisie zamieszczonym pod rysunkiem, udzielono informacji, że czasopismo było niemieckie i w języku niemieckim, zatem skierowane do Niemców, ale maturzyści uporczywie odnosili je do sytuacji w Polsce, jakby nie domyślali się, że aby zdemaskować aliantów, Niemcy do Polaków pisaliby po polsku. W innym zadaniu 21. arkusza rozszerzonego polecenie wyraźnie nakazuje oprzeć się na obydwu źródłach F i G. Tymczasem maturzyści często sięgali jedynie do źródła F i ich odpowiedź siłą rzeczy była niepełna. Przykładów można by mnożyć.

Zatem rada nasuwa się taka: zanim przystąpimy do udzielania odpowiedzi, przeczytajmy bardzo dokładnie polecenie.