

Analiza wyników egzaminu maturalnego z geografii

WSTĘP

W okręgu (województwo dolnośląskie i opolskie) do egzaminu maturalnego z geografii w sesji 2007 roku przystąpiło 12662 absolwentów pięciu typów szkół: liceów ogólnokształcących - LO, liceów profilowanych – LP, liceów uzupełniających – LU, techników – T i techników uzupełniających TU. Podobnie jak na egzaminie maturalnym w 2006r., geografia była najczęściej wybieranym przedmiotem egzaminu maturalnego w naszym okręgu.

Zdający wybierali ją jako przedmiot obowiązkowy lub dodatkowy. Wybrana jako **przedmiot obowiązkowy** mogła być zdawana na poziomie podstawowym albo na poziomie rozszerzonym. Natomiast wybrana jako przedmiot **dodatkowy** zdawana była wyłącznie na poziomie rozszerzonym. Zdający geografię na poziomie rozszerzonym rozwiązywali ten sam arkusz bez względu na to, czy wybrali ją jako przedmiot obowiązkowy, czy jako dodatkowy.

Zdający w trakcie egzaminu mogli korzystać z kalkulatora, lupy, linijki oraz ołówka i gumki - wyłącznie do rysunków.

Wyniki egzaminu na świadectwie dojrzałości przedstawiono w skali procentowej. Maturzysta zdał egzamin maturalny z geografii, wybranej jako przedmiot obowiązkowy, jeżeli uzyskał za rozwiązanie zadań z arkusza 30% punktów.

1. Opis arkuszy egzaminacyjnych

Arkusz I (poziom podstawowy)

Arkusz egzaminu maturalnego z geografii dla poziomu podstawowego zawierał 30 zadań – 22 zadania otwarte i 8 zamkniętych. Wśród zadań otwartych przeważały zadania krótkiej odpowiedzi, a w zamkniętych zadania wielokrotnego wyboru i na dobieranie. Do arkusza dołączono barwną mapę szczegółową fragmentu Pobrzeża Kaszubskiego, do treści której odnosiło się 10 pierwszych zadań. Ponadto, w zadaniach wykorzystano inne materiały źródłowe: fotografię, rysunki, tabele z danymi statystycznymi, diagramy, wykresy, mapy konturowe i tematyczne oraz tekst źródłowy. Za rozwiązanie zadań otwartych zdający mógł uzyskać 35 punktów (70%), a za zadania zamknięte 15 punktów (30%). Za prawidłowe rozwiązanie wszystkich zadań zdający mógł uzyskać 50 punktów (100%). Zadania punktowano w skali 0 – 3. Czas przeznaczony na rozwiązanie arkusza egzaminacyjnego wynosił 120 minut.

Tabela 1. Podział zadań według standardów

Numer standardu	Numer zadania	Suma punktów	liczba zadań
I	6, 15, 18, 19, 20, 22, 27, 28, 29,	18	9
II	1,2, 3, 4, 5, 7, 8, 10,12, 14,16, 17,24, 25, 26, 30	22	16
III	9,11, 13, 21, 23,	10	5

W arkuszu I przeważały zadania z obszaru standardu II, które wymagały od zdającego umiejętności korzystania z informacji i jej przetwarzania. W tym celu różny materiał źródłowy, zawarty we wszystkich zadaniach, umożliwił wyjaśnianie, analizowanie, porównywanie, selekcjonowanie oraz interpretowanie zjawisk i procesów przyrodniczych oraz antropogenicznych w różnych skalach przestrzennych i czasowych. Pozostałą liczbę punktów rozdzielono za rozwiązanie zadań standardu I *Wiedomości i rozumienie* i standardu III *Tworzenie informacji*.

Tabela 2. Podział zadań według treści *Podstawy programowej*

Podst. programowa	1	2	3	4	5	6	7	8	9	10
Numer zadania	2, 4, 6, 12, 16, 17	13,14, 15, 18, 20, 21	27	3, 24	23, 25, 26	-	1, 10	11, 19, 22	28, 29, 30	5, 7, 8, 9
Liczba zadań	6	6	1	2	3	-	2	3	3	4

W arkuszu I przewagę uzyskały zadania dotyczące trzech treści *Podstawy programowej* –

- 1-*Funkcjonowanie systemu przyrodniczego Ziemi- zjawiska, procesy, wzajemne zależności, zmienność środowiska w czasie i przestrzeni , równowaga ekologiczna,*
- 2- *Funkcjonalne i przestrzenne powiązania oraz zależności w systemie człowiek – przyroda - gospodarka,*
- 10 – *Możliwości rozwoju turystyki i rekreacji wynikające z uwarunkowań przyrodniczych, społeczno-ekonomicznych i kulturowych.*

Stanowiły one 32% wszystkich zadań, a zdający mogli za nie uzyskać 54% punktów. Nie uwzględniono w arkuszu treści 6 – *Współczesne migracje ludności.* Pozostałe treści *Podstawy programowej* wykorzystano w miarę równomiernie.

Tabela 3. Podział zadań według standardów i umiejętności

STANDARD	NUMER ZADANIA
I. Wiadomości i rozumienie	
1. funkcjonowanie systemu przyrodniczego Ziemi – zjawiska, procesy, wzajemne zależności, zmienność środowiska w czasie i przestrzeni, równowaga ekologiczna,	6
2. funkcjonalne i przestrzenne powiązania oraz wzajemne zależności w systemie człowiek – przyroda - gospodarka,	15, 18, 20,
3. typy gospodarowania w środowisku i ich następstwa,	27,
4. przyczyny i skutki nierównomiernego rozmieszczenia ludności Ziemi,	
5. problemy demograficzne społeczeństw,	
6. współczesne migracje ludności,	
7. procesy przekształcania sieci osadniczej,	
8. przemiany społeczne, gospodarcze i polityczne świata: modernizacja, restrukturyzacja, globalizacja,	19, 22,
9. konflikty zbrojne i inne zagrożenia społeczno-ekonomiczne.	28, 29,
II. korzystanie z informacji	
1. odczytuje , selekcjonuje, porównuje, interpretuje, grupuje informacje według określonych kryteriów,	1,4, 7, 8, 10, 12, 14, 16, 17, 24,25, 26, 30
2. wskazuje możliwości zastosowania informacji geograficznych w celu rozwiązywania zadań praktycznych,	2,3,5,
3. przedstawia zjawiska, procesy i zależności na przykładzie wskazanego obszaru, korzystając z podanych źródeł informacji geograficznych.	
III. tworzenie informacji	
1. przedstawia na wybranych przykładach przestrzenne powiązania i zależności w systemie człowiek – przyroda - gospodarka,	11, 13,
2. charakteryzuje na przykładach wybranych obszarów problemy istniejące w środowisku geograficznym,	9, 23,
3. proponuje rozwiązania problemów istniejących w środowisku geograficznym w różnych skalach w znanych sytuacjach	21

Arkusz II (poziom rozszerzony)

Arkusz egzaminu maturalnego z geografii dla poziomu rozszerzonego zawierał 35 zadań, w tym 21 zadań otwartych i 14 zamkniętych. Wśród zadań otwartych

dominowały zadania krótkiej odpowiedzi, a w zadaniach zamkniętych wielokrotnego wyboru i na dobieranie. Do arkusza została dołączona barwna mapa szczegółowa obejmująca fragment Pobrzeża Kaszubskiego. Ponadto w arkuszu zamieszczono inne materiały źródłowe: rysunki, mapy tematyczne, wykresy i tabele z danymi statystycznymi. Za rozwiązanie zadań otwartych zdający mógł uzyskać 38 punktów, a za zadania zamknięte 22 punkty. Zadania punktowano w skali 0 –3. Za prawidłowe rozwiązanie wszystkich zadań zdający mógł uzyskać 60 punktów.

W sesji 2007r. w arkuszu dla poziomu rozszerzonego 30% punktów możliwych do uzyskania stanowiły zadania z wybranych treści z poziomu podstawowego. Czas przeznaczony na rozwiązanie arkusza II wynosił 150 minut.

Tabela 4. Podział zadań według standardów

Numer standardu	Numery zadań	Suma punktów	Liczba zadań
I	7, 9, 11, 13, 15, 17, 18, 19, 20, 22, 24, 26, 28, 29, 30	24	15
II	1, 2, 3, 4, 6, 8, 10, 12, 14, 16, 21, 23, 25, 31, 32	26	15
III	5, 27, 33, 34, 35	10	5

W arkuszu II wzrasta liczba zadań z obszaru standardu I *Wiadomości i rozumienie* i ulega zrównaniu z liczbą zadań z obszaru standardu II *Korzystanie z informacji*.

Tabela 5. Podział zadań według treści *Podstawy programowej*. Zadania z poziomu podstawowego

Podst. programowa	1	2	3	4	5	6	7	8	9	10
Numer zadania	2, 4, 15, 16	23, 34, 35	26					27, 29		3
Liczba zadań	4	3	1					2		1

Tabela 6. Podział zadań według treści *Podstawy programowej*. Zadania z poziomu rozszerzonego

Nr Podstawy programowej	1	2	3	4
Numery zadań	1, 14	6, 10, 11, 12, 13, 17, 18, 25	7, 8, 9, 19, 20, 21, 22, 24, 28, 30, 31, 32	5, 33
Liczba zadań	2	8	12	2

Najwięcej zadań z poziomu rozszerzonego dotyczyło treści *systemu społeczno-gospodarczego świata*. Zadania z tego zakresu stanowiły około 34% zadań arkusza. Mniejszy – około 23% udział miały zadania obejmujące *system przyrodniczy Ziemi*.

Tabela 7. Podział zadań według standardów i umiejętności. Zadania z poziomu podstawowego

STANDARD	NUMER ZADANIA
I. Wiadomości i rozumienie	
1. funkcjonowanie systemu przyrodniczego Ziemi – zjawiska, procesy, wzajemne zależności, zmienność środowiska w czasie i przestrzeni, równowaga ekologiczna	16,
2. funkcjonalne i przestrzenne powiązania oraz wzajemne zależności w systemie człowiek – przyroda – gospodarka	2, 4,
3. typy gospodarowania w środowisku i ich następstwa	
4. przyczyny i skutki nierównomiernego rozmieszczenia ludności Ziemi	
5. problemy demograficzne społeczeństw	15
6. współczesne migracje ludności	
7. procesy przekształcania sieci osadniczej	23
8. przemiany społeczne, gospodarcze i polityczne świata: modernizacja, restrukturyzacja, globalizacja	26, 29
9. konflikty zbrojne i inne zagrożenia społeczno-ekonomiczne	

II. korzystanie z informacji	
1. odczytuje, selekcjonuje, porównuje, interpretuje, grupuje informacje według określonych kryteriów	3,
2. wskazuje możliwości zastosowania informacji geograficznych w celu rozwiązywania zadań praktycznych	
3. przedstawia zjawiska, procesy i zależności na przykładzie wskazanego obszaru, korzystając z podanych źródeł informacji geograficznych	
III. tworzenie informacji	
1. przedstawia na wybranych przykładach przestrzenne powiązania i zależności w systemie człowiek - przyroda - gospodarka	27, 35
2. charakteryzuje na przykładach wybranych obszarów problemy istniejące w środowisku geograficznym	34

Tabela 8. Podział zadań według standardów i umiejętności. Zadania z poziomu rozszerzonego

STANDARD	NUMER ZADANIA
I. Wiadomości i rozumienie	
2. system przyrodniczy Ziemi	11, 13, 17, 18,
3. system społeczno-gospodarczy świata	7, 9, 19, 20, 22, 24, 28, 30
II. Korzystanie z informacji	
1. pozyskuje informacje geograficzne	1, 6, 8, 10, 12, 14, 21, 25, 31,
2. uogólnia treści geograficzne	
3. określa relacje między sferami Ziemi, ich zależności od czynników zewnętrznych i wewnętrznych	32
III. tworzenie informacji	
1. formułuje wnioski dotyczące powiązań i zależności w systemie człowiek – przyroda – gospodarka w skalach od lokalnej do globalnej	
2. ocenia zmiany zachodzące w środowisku geograficznym wraz z rozwojem społeczno-gospodarczym	5,
3. proponuje rozwiązania problemów istniejących w środowisku geograficznym, zgodnie z koncepcją zrównoważonego rozwoju i zasadami współpracy międzynarodowej	33,

2. Analiza statystyczna wyników egzaminu maturalnego z geografii

Wybrane wyniki egzaminu maturalnego w okręgu oraz województwach dolnośląskim i opolskim przedstawiono na wykresach i zestawieniach statystycznych.

Tabela 9. Liczba zdających egzamin maturalny

Typ szkoły	Liczba zdających				
	obowiązkowo			dodatkowo	RAZEM
	poziom podst.	poziom rozsz.	RAZEM	poziom rozsz.	
OKE Wrocław					
LO	2667	1532	4199	1899	6098
LP	2633	132	2765	213	2978
LU	263	4	267	2	269
T	2889	114	3003	201	3204
TU	106	6	112	1	113
RAZEM	8558	1788	10346	2316	12662
dolnośląskie					
LO	2131	1237	3368	1432	4800
LP	2020	116	2136	169	2305
LU	183	4	187	2	189
T	2090	85	2175	123	2298
TU	85	6	91	1	92
RAZEM	6509	1448	7957	1727	9684

Typ szkoły	Liczba zdających				
	obowiązkowo			dodatkowo	Razem
	poziom podst.	poziom rozsz.	Razem	poziom rozsz.	
opolskie					
LO	536	295	831	467	1298
LP	613	16	629	44	673
LU	80	0	80	0	80
T	799	29	828	78	906
TU	21	0	21	0	21
RAZEM	2049	340	2389	589	2978

Geografię wybierano przede wszystkim jako przedmiot obowiązkowy (81,7%) na poziomie podstawowym - 82,7% zdających. Egzamin maturalny na poziomie rozszerzonym wybierali przede wszystkim absolwenci liceów ogólnokształcących – 56,2% zdających, najmniejsze zainteresowanie budził u absolwentów LU i TU- tylko 0,31%.

Wzorem roku ubiegłego, geografię najliczniej wybierali absolwenci liceów ogólnokształcących (48,1%), następnie liceów profilowanych i techników, w sumie 48,8%, najmniej - absolwenci liceów uzupełniających i techników uzupełniających – 3%.

Znaczne różnice wystąpiły w liczbie przystępujących do egzaminu maturalnego między województwami. Z ogólnej liczby zdających 76,4 % przypada na woj. dolnośląskie.

Udział procentowy zdających według typów szkół w województwach przedstawia się następująco: w woj. dolnośląskim z LO przystąpiło do egzaminu 49,5%, w woj. opolskim 43,5%, z liceów profilowanych odpowiednio 23,8% i 29,2%, z techników 23,7% i 30,4%. Absolwenci liceów uzupełniających i techników uzupełniających stanowią znikomy procent zdających egzamin maturalny z geografii.

W woj. dolnośląskim 82% uczniów wybrało geografię jako przedmiot obowiązkowy, z tego aż 82% pisało egzamin na poziomie podstawowym. Najliczniej przystąpili do egzaminu maturalnego absolwenci liceów ogólnokształcących (49,5%), udział liceów profilowanych i techników jest podobny (23,8 i 23,7%). Natomiast udział zdających z liceów uzupełniających i techników uzupełniających jest minimalny.

W woj. opolskim procentowy udział zdających geografię jako przedmiot obowiązkowy przedstawia się następująco: LO- 34,7%, T- 34,6%, LP- 26,3%.

Tabela 10. Zdawalność egzaminu maturalnego w okręgu i województwach dolnośląskim i opolskim.

Typ szkoły	Uzyskali co najmniej 30% pkt na egzaminie obowiązkowym					
	poziom podst.	%	poziom rozsz.	%	RAZEM	%
OKE Wrocław						
LO	2326	87,2%	1442	94,1%	3768	89,7%
LP	1813	68,9%	104	78,8%	1917	69,3%
LU	144	54,8%	1	25,0%	145	54,3%
T	2183	75,6%	93	81,6%	2276	75,8%
TU	57	53,8%	4	66,7%	61	54,5%
RAZEM	6523	76,2%	1644	91,9%	8167	78,9%

Typ szkoły	Uzyskali co najmniej 30% pkt na egzaminie obowiązkowym					
	poziom podst.	%	poziom rozsz.	%	RAZEM	%
dolnośląskie						
LO	1845	86,6%	1154	93,3%	2999	89,0%
LP	1380	68,3%	91	78,4%	1471	68,9%
LU	95	51,9%	1	25,0%	96	51,3%
T	1535	73,4%	68	80,0%	1603	73,7%
TU	42	49,4%	4	66,7%	46	50,5%
RAZEM	4897	75,2%	1318	91,0%	6215	78,1%
opolskie						
LO	481	89,7%	288	97,6%	769	92,5%
LP	433	70,6%	13	81,3%	446	70,9%
LU	49	61,3%	0	BRAK	49	61,3%
T	648	81,1%	25	86,2%	673	81,3%
TU	15	71,4%	0	BRAK	15	71,4%
RAZEM	1626	79,4%	326	95,9%	1952	81,7%

Dane dotyczą tylko tych zdających, którzy do egzaminu maturalnego w 2007r. przystąpili po raz pierwszy i geografię wybrali jako przedmiot obowiązkowy. Maturzysta zdał egzamin maturalny, jeżeli uzyskał 15 punktów (30%) na 50 możliwych, za rozwiązanie zadań z arkusza podstawowego i 18 punktów na 60 możliwych za rozwiązanie zadań z arkusza rozszerzonego.

Tabela 11. Zdawalność egzaminu maturalnego, wyniki procentowe

Typ szkoły	Średni wynik procentowy			
	poziom podst.	poziom rozsz. obow.	poziom rozsz. dodatk.	poziom rozsz. razem
OKE Wrocław				
LO	41,5	50,6	46,8	48,5
LP	33,3	40,5	32,7	35,6
LU	30,5	23,3	55,5	34,0
T	35,9	40,6	34,2	36,5
TU	27,6	39,0	40,0	39,1
RAZEM	36,6	49,1	44,4	46,5
dolnośląskie				
LO	40,9	50,2	46,5	48,2
LP	33,1	40,4	31,4	35,0
LU	30,3	23,3	55,5	34,0
T	35,2	40,6	34,8	37,1
TU	26,9	39,0	40,0	39,1
RAZEM	36,1	48,7	44,2	46,2
opolskie				
LO	44,2	52,2	47,8	49,5
LP	34,1	41,3	37,5	38,5
LU	30,9	BRAK	BRAK	BRAK
T	37,9	40,8	33,2	35,3
TU	30,3	BRAK	BRAK	BRAK
RAZEM	38,1	50,7	45,1	47,2

Tabela 12. Wyniki egzaminu maturalnego na tle wyników krajowych w skali staninowej

dolnośląskie		podstawowy		rozszerzony	
Najniższa	0% - 17%	7%	0% - 22%	8%	
Bardzo niska	18% - 23%	11%	23% - 30%	12%	
Niska	24% - 30%	19%	31% - 38%	18%	
Poniżej średniej	31% - 38%	24%	39% - 47%	17%	
Średnia	39% - 47%	19%	48% - 57%	20%	
Powyżej średniej	48% - 56%	13%	58% - 65%	11%	
Wysoka	57% - 66%	5%	66% - 73%	8%	
Bardzo wysoka	67% - 67%	1%	74% - 82%	4%	
Najwyższa	77% - 100%	0%	83% - 100%	1%	
opolskie		podstawowy		rozszerzony	
Najniższa	0% - 17%	5%	0% - 22%	8%	
Bardzo niska	18% - 23%	9%	23% - 30%	11%	
Niska	24% - 30%	18%	31% - 38%	15%	
Poniżej średniej	31% - 38%	26%	39% - 47%	18%	
Średnia	39% - 47%	19%	48% - 57%	22%	
Powyżej średniej	48% - 56%	15%	58% - 65%	11%	
Wysoka	57% - 66%	6%	66% - 73%	8%	
Bardzo wysoka	67% - 67%	2%	74% - 82%	4%	
Najwyższa	77% - 100%	0%	83% - 100%	2%	

Wyniki krajowe

Poziom podstawowy			
Kla- sa	Nazwa klasy	Wyniki na świadczenie	Komentarz dla zdającego (informację o procentach podano w przybliżeniu)
1	Najniższa	0% - 17%	4% zdających ma wynik w tej klasie, 96% zdających ma wynik w wyższych klasach
2	Bardzo niska	18% - 23%	7% zdających ma wynik w tej klasie, 89% zdających ma wynik w wyższych klasach, 4% w niższej
3	Niska	24% - 30%	12% zdających ma wynik w tej klasie, 77% zdających ma wynik w wyższych klasach, 11% w niższych
4	Poniżej średniej	31% - 38%	17% zdających ma wynik w tej klasie, 60% zdających ma wynik w wyższych klasach, 23% w niższych
5	Średnia	39% - 47%	20% zdających ma wynik w tej klasie, 40% zdających ma wynik w wyższych klasach, 40% w niższych
6	Powyżej śred- niej	48% - 56%	17% zdających ma wynik w tej klasie, 23% zdających ma wynik w wyższych klasach, 60% w niższych
7	Wysoka	57% - 66%	12% zdających ma wynik w tej klasie, 11% zdających ma wynik w wyższych klasach, 77% w niższych
8	Bardzo wysoka	67% - 67%	7% zdających ma wynik w tej klasie, 4% zdających ma wynik w wyższych klasach, 89% w niższych
9	Najwyższa	77% - 100%	4% zdających ma wynik w tej klasie, 96% w niższych
Poziom rozszerzony			
1	Najniższa	0% - 22%	4% zdających ma wynik w tej klasie, 96% zdających ma wynik w wyższych klasach
2	Bardzo niska	23% - 30%	7% zdających ma wynik w tej klasie, 89% zdających ma wynik w wyższych klasach, 4% w niższej
3	Niska	31% - 38%	12% zdających ma wynik w tej klasie, 77% zdających ma wynik w wyższych klasach, 11% w niższych
4	Poniżej średniej	39% - 47%	17% zdających ma wynik w tej klasie, 60% zdających ma wynik w wyższych klasach, 23% w niższych

Klasa	Nazwa klasy	Wyniki na świadectwie	Komentarz dla zdającego (informację o procentach podano w przybliżeniu)
Poziom rozszerzony			
5	Średnia	48% - 57%	20% zdających ma wynik w tej klasie, 40% zdających ma wynik w wyższych klasach, 40% w niższych
6	Powyżej średniej	58% - 65%	17% zdających ma wynik w tej klasie, 23% zdających ma wynik w wyższych klasach, 60% w niższych
7	Wysoka	66% - 73%	12% zdających ma wynik w tej klasie, 11% zdających ma wynik w wyższych klasach, 77% w niższych
8	Bardzo wysoka	74% - 82%	7% zdających ma wynik w tej klasie, 4% zdających ma wynik w wyższych klasach, 89% w niższych
9	Najwyższa	83% - 100%	4% zdających ma wynik w tej klasie, 96% w niższych

Wyniki przedstawione w tabeli 10 pozwalają maturzyście porównać swój wynik z wynikami wszystkich zdających maturę w maju 2007r. Na poziomie podstawowym uwzględniono również przeliczone wyniki z poziomu rozszerzonego.

Wskaźniki statystyczne arkusza I

Statystyczny absolwent za arkusz I uzyskał 18,12 punktów, co stanowi 36,2% liczby punktów możliwych do uzyskania. Maksymalną liczbę punktów (50) za arkusz na poziomie podstawowym uzyskało 3 zdających, minimalnie za arkusz – 3 punkty. Wynik ten w odniesieniu do ogólnopolskiej skali staninowej mieści się a skali 5 – średni. Współczynnik łatwości arkusza I wynosi 0,36, kwalifikuje to zestaw zadań arkusza jako trudny. Szczegółowe wyniki przedstawiono na wykresach i w tabeli.

Wykres 1. Łatwość zadań arkusza I

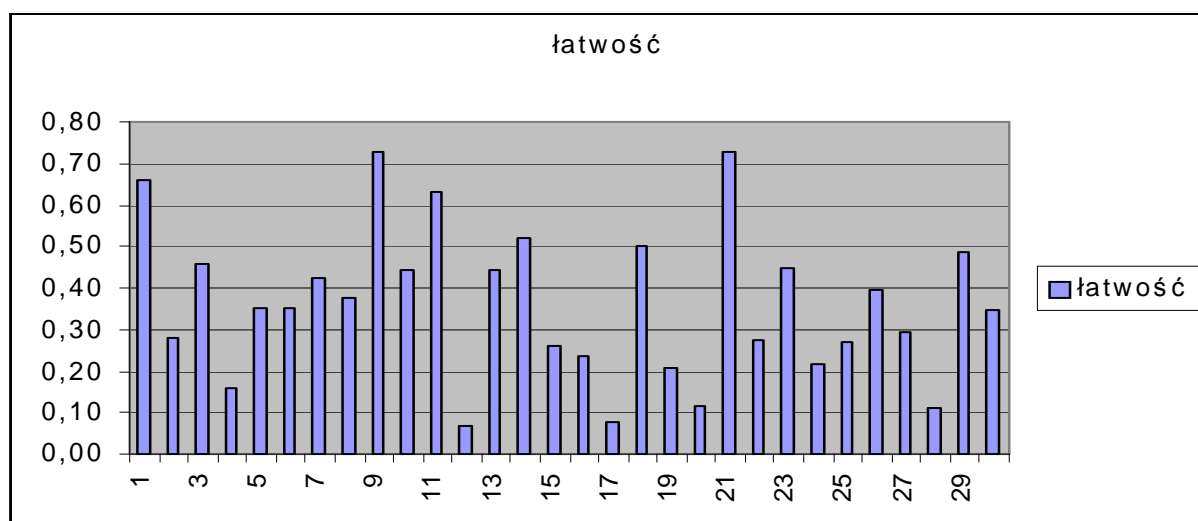


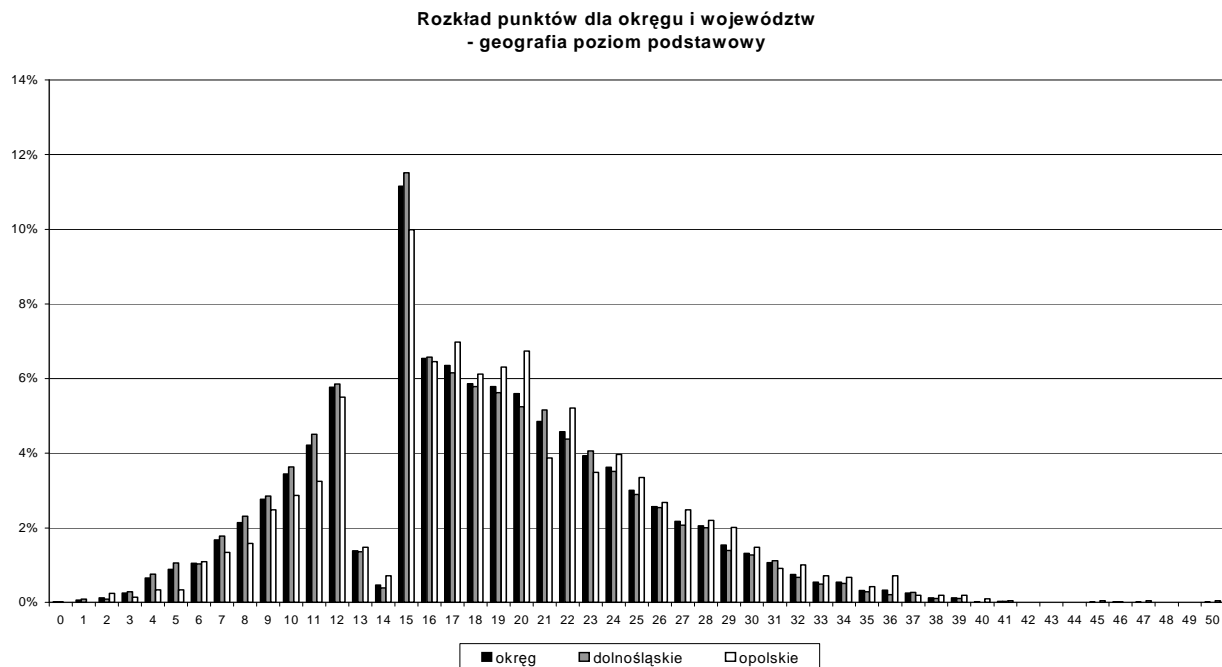
Tabela 13. Podział zadań arkusza I według wskaźnika łatwości

Stopień trudności	Wskaźnik trudności	Numery zadań	Liczba punktów	Liczba zadań
Bardzo trudne	0,00 - 0,19	4, 12, 17, 20,28	9	5
Trudne	0,20 - 0,49	2, 3, 5, 6, 7, 8, 10, 13, 15, 16, 19, 22, 23, 24, 25, 26, 27, 29, 30	30	19
Umiarkowanie trudne	0,50 - 0,69	1,11, 14, 18,	7	4
Łatwe	0,70 - 0,89	9, 21	4	2
Bardzo łatwe	0,90 - 1,00	-	-	-

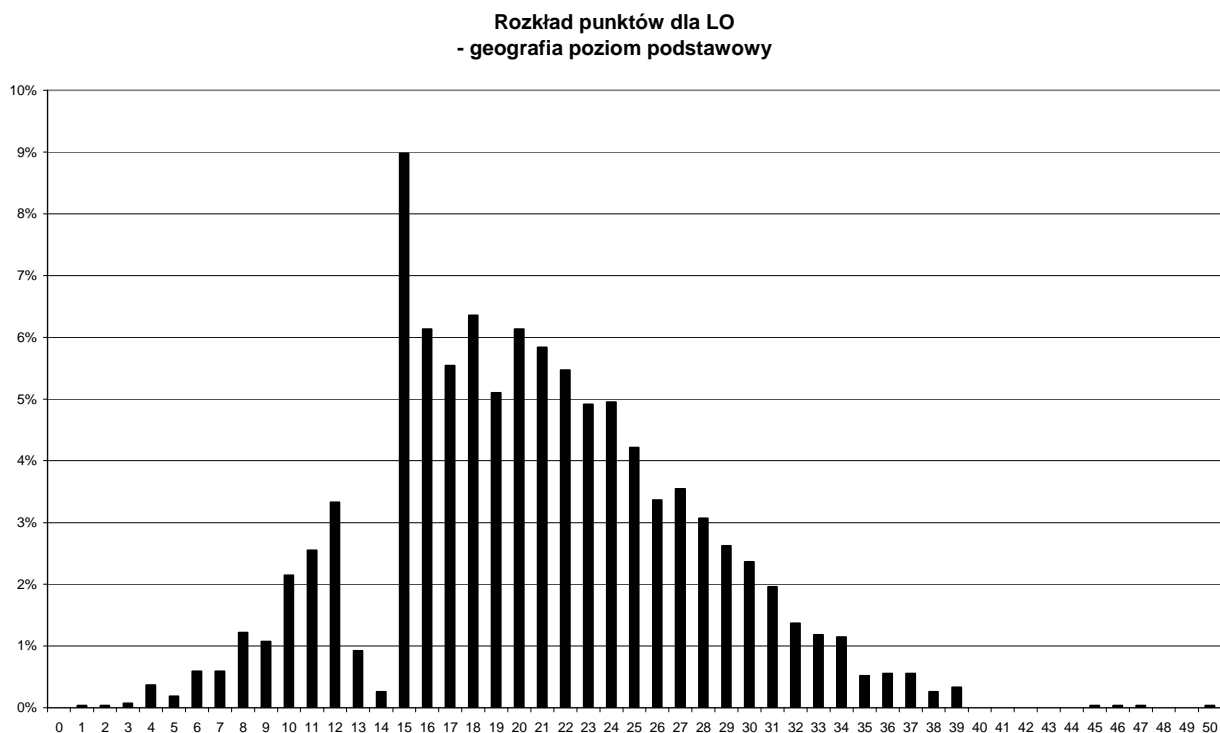
Wskaźnik łatwości zadań w arkuszu I dla zdających wykazuje małe zróżnicowanie. Zadania trudne stanowiły 63 % zadań, a bardzo trudne 17%, zdający mogli

uzyskać za ich rozwiązanie 78% punktów. Około 7% stanowiły zadania łatwe (8% punktów). Na 30 zadań w arkuszu dla zdających w naszym okręgu nie było zadania bardzo łatwego.

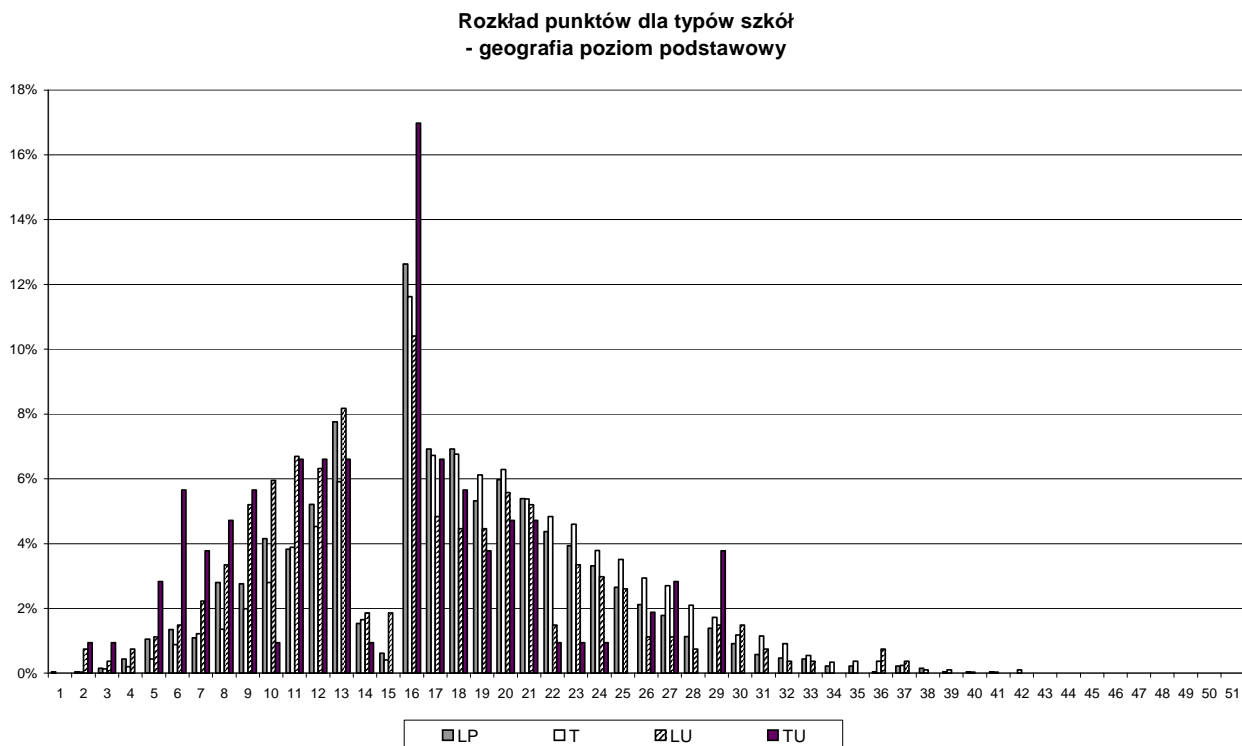
Wykres 2. Rozkład punktów dla okręgu i województw



Wykres 3. Rozkład punktów dla typów szkół - LO



Wykres 3a. Rozkład punktów dla typów szkół – LP ,T, LU, TU



Wskaźniki statystyczne arkusza II

Statystyczny absolwent za arkusz II uzyskał 27,57 punktów, co stanowi 45, 95 % liczby punktów możliwych do uzyskania. Maksymalna liczba punktów uzyskana za arkusz II wynosi 57 – uzyskał ją 1 zdający, a minimalna - 0 punktów i uzyskał ją również 1 zdający. Wynik egzaminu w odniesieniu do ogólnopolskiej skali staninowej mieści się w skali 5 - średniej. Współczynnik łatwości wynosi 0,46, co kwalifikuje zestaw zadań arkusza jako trudny.

Wykres 4. Łatwość zadań arkusza II

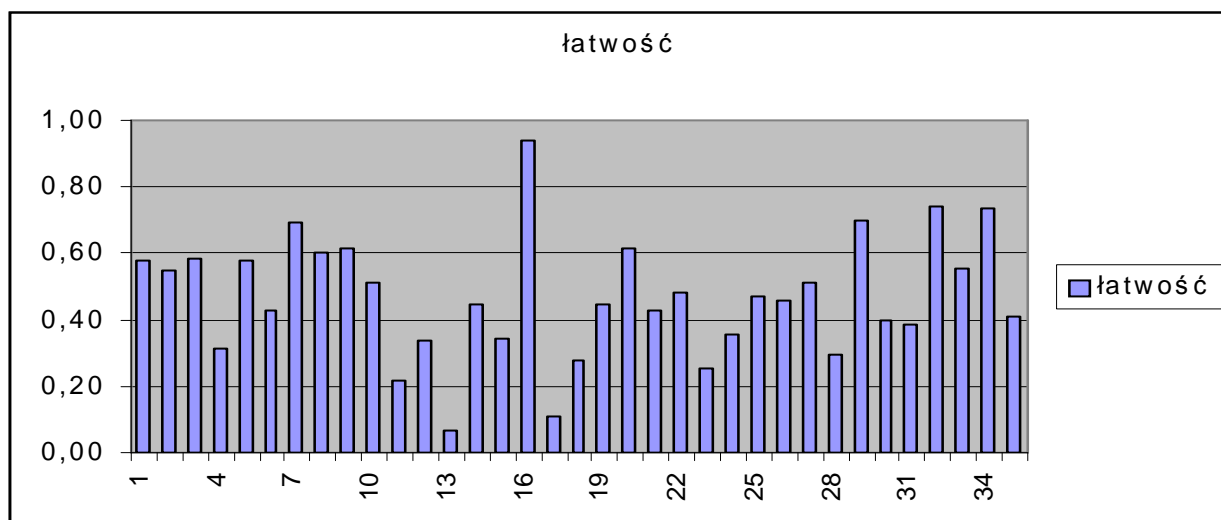
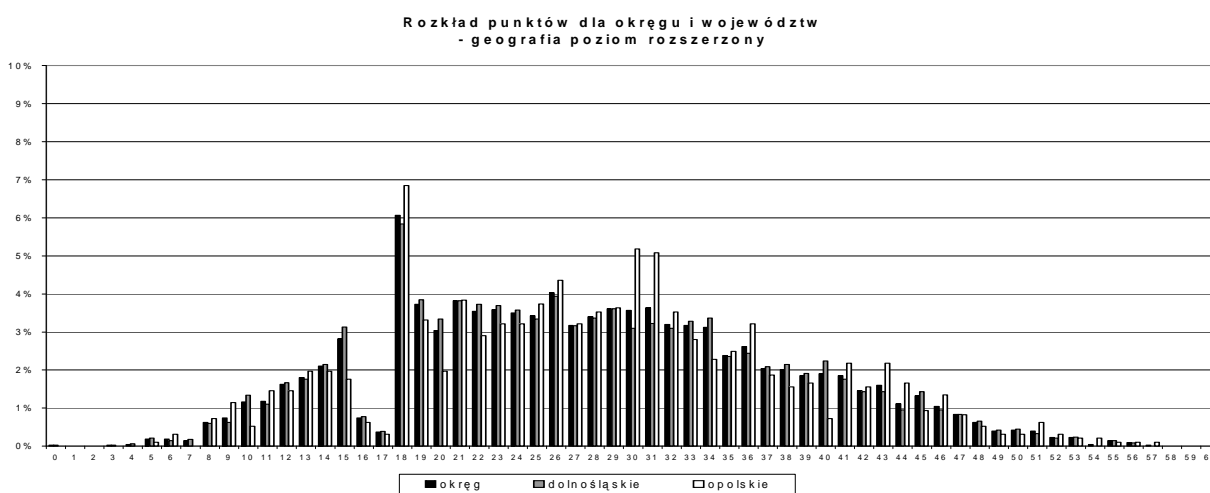


Tabela 14. Podział zadań arkusza II według wskaźnika łatwości

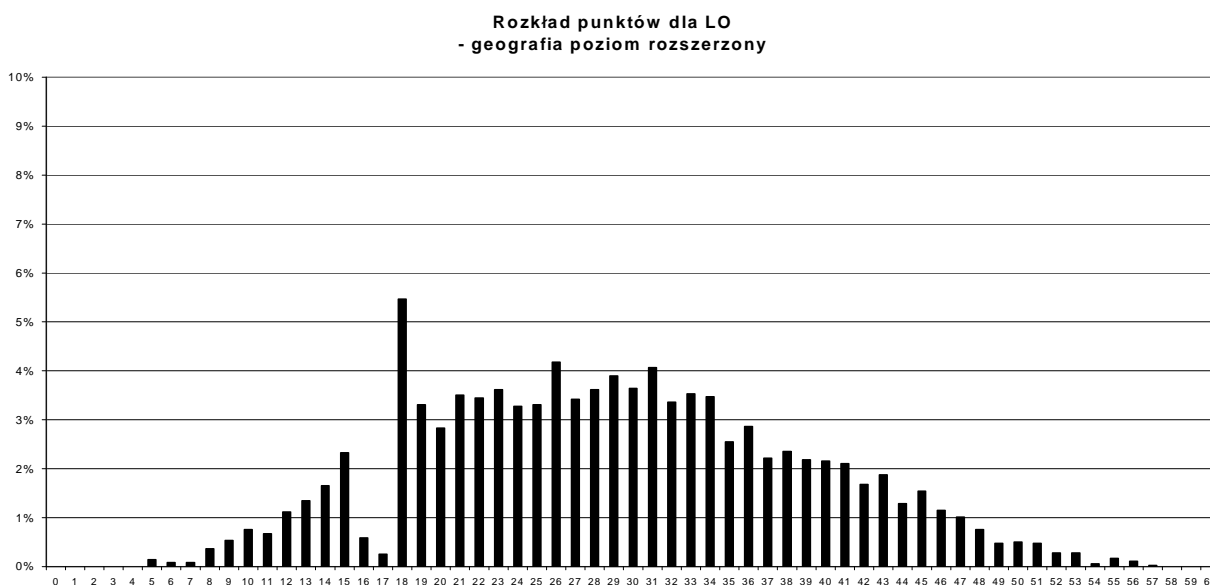
Stopień trudności	Wskaźnik trudności	Numery zadań	Liczba punktów	Liczba zadań
Bardzo trudne	0,00-0,19	13, 17,	3	2
Trudne	0,20 – 0,49	4, 6, 11, 12, 14, 15, 18, 19, 21, 22, 23, 24, 25, 26, 28, 30, 31, 35	33	18
Umiarkowanie trudne	0,50 – 0,69	1, 2, 3, 5, 7, 8, 9, 10, 20, 27, 29, 33	20	12
Łatwe	0,70 – 0,89	32, 34	3	2
Bardzo łatwe	0,90 – 1,00	16	1	1

Dla zdających egzamin maturalny na poziomie rozszerzonym ponad 85% zadań okazało się trudne i umiarkowanie trudne. Za rozwiązanie tych zadań zdający mógł uzyskać 83% punktów.

Wykres 5. Rozkład punktów dla okręgu i województw



Wykres 6. Rozkład punktów dla liceum ogólnokształcącego



Wykres 7. Rozkład punktów dla poszczególnych typów szkół – LP, T, TU, LU

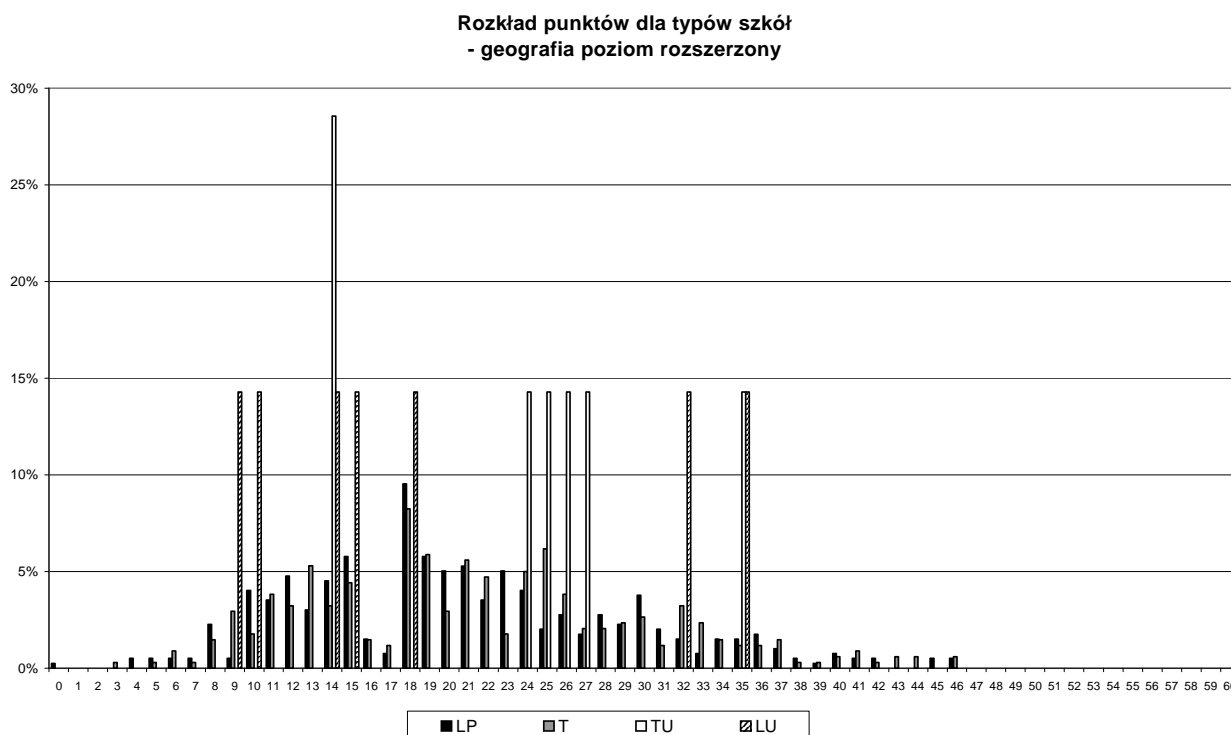


Tabela 15. Łatwość arkuszy według typów szkół

Typ szkoły	Poziom podstawowy		Poziom rozszerzony	
	łatwość	średnia punktów	łatwość	średnia punktów
LO	0,41	20,63	0,48	28,9
LP	0,33	16,43	0,35	20,9
LU	0,30	15,14	0,32	19,0
T	0,36	17,83	0,36	21,64
TU	0,28	13,79	0,39	23,57

3. Interpretacja wyników egzaminu maturalnego poprzez analizę łatwości zadań

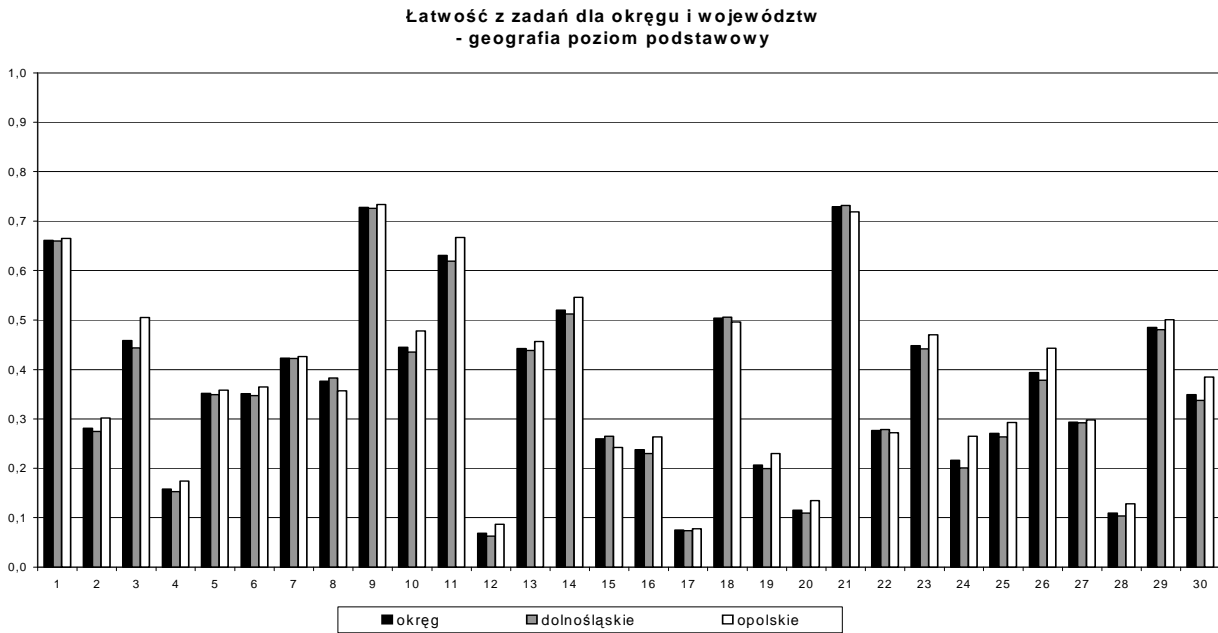
Szczegółową analizę arkuszy maturalnych na szczeblu okręgu i województw (dolnośląskiego i opolskiego) oraz typów szkół przedstawiono na wykresach i w tabelach statystycznych uwzględniając wskaźniki:

- łatwości zadań dla okręgu i województw,
- łatwości zadań dla typów szkół,
- łatwości zadań według standardów dla okręgu i województw,
- łatwości zadań według standardów dla typów szkół,
- łatwości zadań według umiejętności dla okręgu i województw,
- łatwości zadań według umiejętności dla typów szkół,
- łatwości zadań według treści Podstawy programowej dla okręgu i województw,
- łatwości zadań według treści Podstawy programowej dla typów szkół.

Wskaźniki dotyczą arkuszy maturalnych z poziomu podstawowego i rozszerzonego.

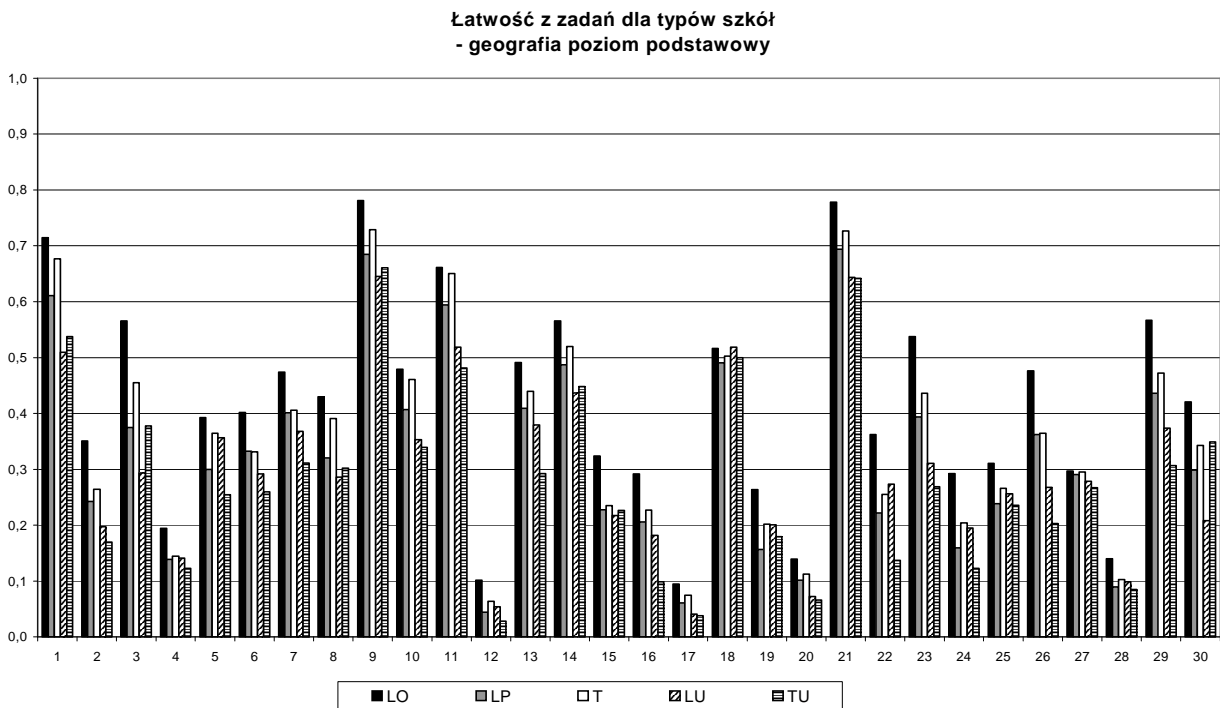
Arkusz I

Wykres 8. Łatwość zadań dla okręgu i województw



Wskaźnik łatwości poszczególnych zadań arkusza dla województwa dolnośląskiego i opolskiego wykazuje niezbyt duże różnice. Najbardziej zbliżony jest w zad. nr 1, 7, 9, 17, 18, 22, 27 (7 zadań), największe różnice występują w zadaniach 3, 10, 11, 16, 19, 20, 23, 24, 25, 26, 28 30 (12 zadań). Dla zdających z woj. opolskiego aż 83% zadań arkusza (25 zadań) okazało się łatwiejsze do rozwiązania niż dla ich kolegów z woj. dolnośląskiego.

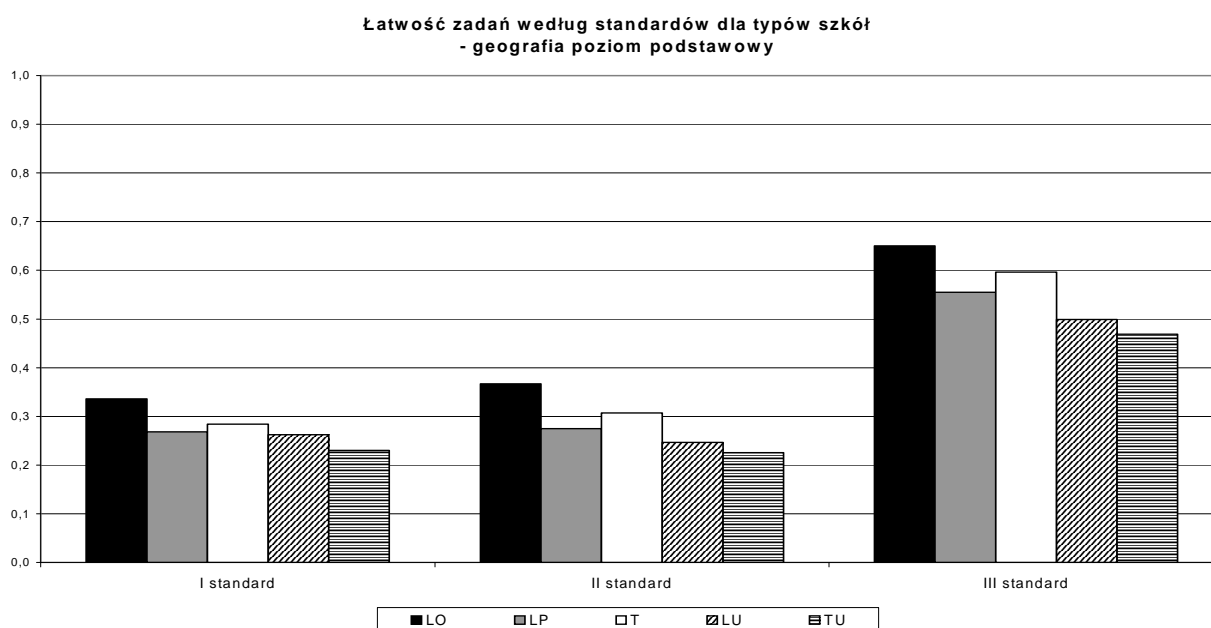
Wykres 9. Łatwość zadań dla typów szkół



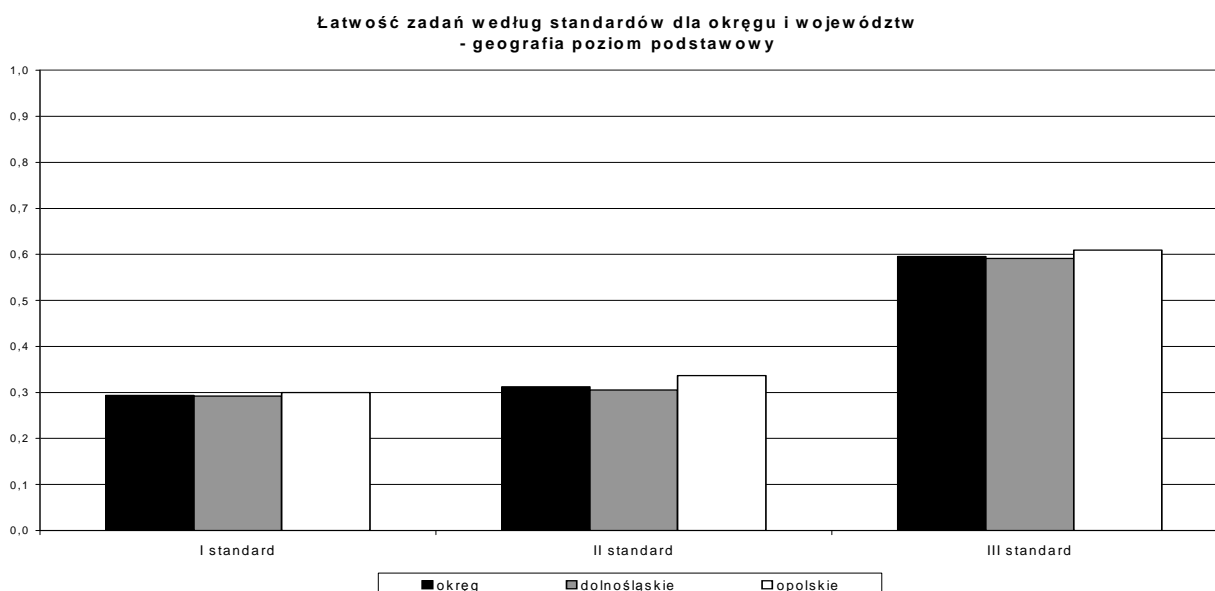
Najwyższe wyniki we wszystkich zadaniach arkusza uzyskali absolwenci liceów ogólnokształcących, a najniższe techników uzupełniających, którzy w 21 zadaniach (70%) uzyskali najniższy wskaźnik łatwości spośród wszystkich typów szkół.

Tylko 2 zadania (nr 18 i 27) dla wszystkich typów szkół miały zbliżony wskaźnik łatwości, natomiast bardzo duże różnice wystąpiły w 13 zadaniach, co stanowi 43% zadań arkusza.

Wykres 10. Łatwość zadań według standardów dla okręgu i województw



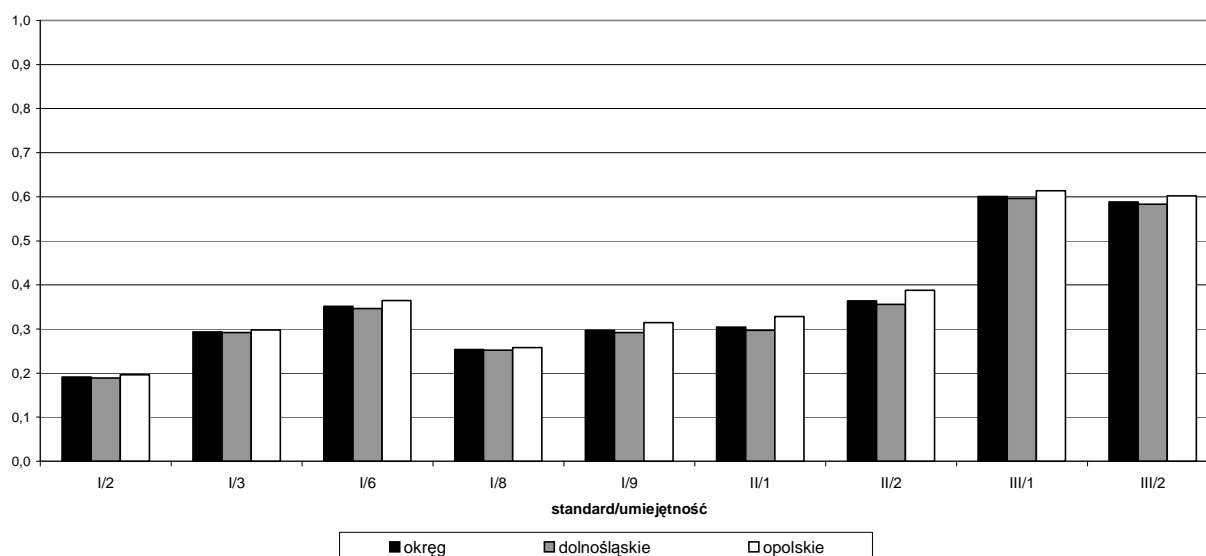
Wykres 11. Łatwość zadań według standardów dla typów szkół



Powyższe wykresy wskazują, że zadania standardu III – *tworzenie informacji*, w którym zdający charakteryzuje, ocenia i rozwiązuje problemy w różnych skalach przestrzennych i czasowych, okazały się najłatwiejsze dla wszystkich typów szkół.

Wykres 12. Łatwość zadań według umiejętności dla okręgu i województw

Łatwość zadań według umiejętności (podstandardów) dla okręgu i województw
- geografia poziom podstawowy

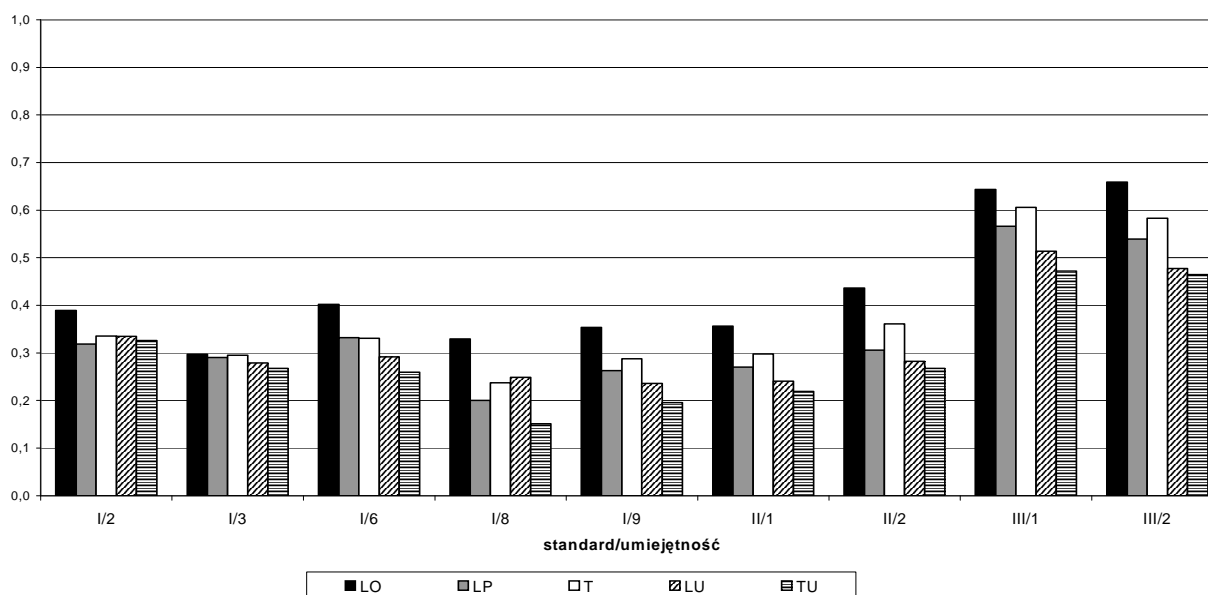


Rozkład zadań arkusza I według umiejętności wskazuje, że najniższą rozwiązywalność uzyskały 3 zadania (nr15, 18, 20) z obszaru standardu I, dotyczące funkcjonalnych i przestrzennych powiązań oraz wzajemnych zależności w systemie człowiek – przyroda - gospodarka, a najwyższą 2 zadania (nr11, 13) z obszaru standardu III, w których zdający wykazali się umiejętnością przedstawiania na wybranych przykładach przestrzennych powiązań i zależności w systemie człowiek – przyroda - gospodarka.

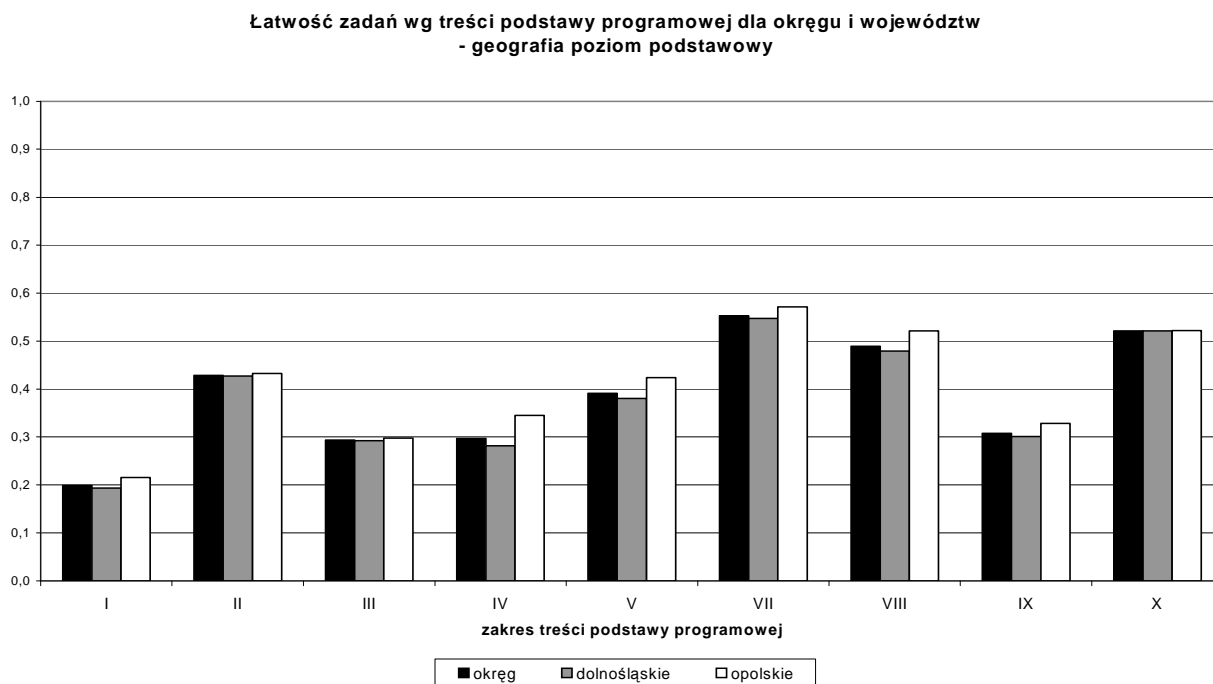
Najmniejsze zróżnicowanie umiejętności występuje w zadaniach z obszaru standardu III a największe w standardzie I.

Wykres 13. Łatwość zadań według umiejętności (podstandardów) dla typów szkół

Łatwość zadań według umiejętności (podstandardów) dla typów szkół
- geografia poziom podstawowy



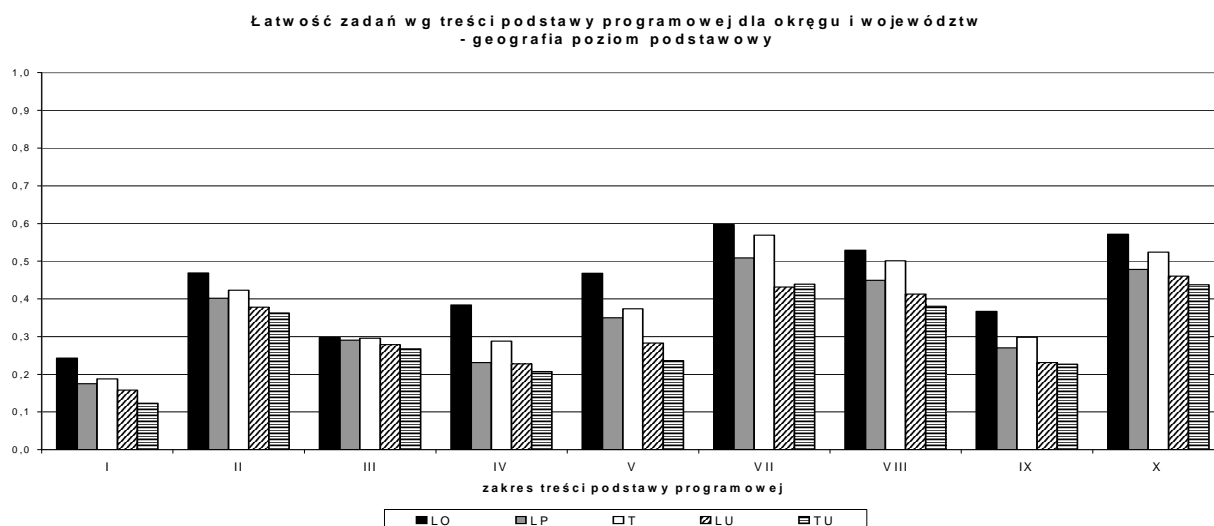
Wykres 14. Łatwość zadań według treści *Podstawy programowej* dla okręgu i województw



Najwyższy wskaźnik łatwości uzyskały zadania treści 7 – *Procesy przekształcania sieci osadniczej*, z tego zakresu były 2 zadania otwarte z obszaru standardu II.

Zadania najtrudniejsze dla zdających dotyczyły zakresu treści 1 – *Funkcjonowanie systemu przyrodniczego Ziemi*. Treści te znalazły zastosowanie w sześciu zadaniach – jednym zamkniętym i pięciu otwartych.

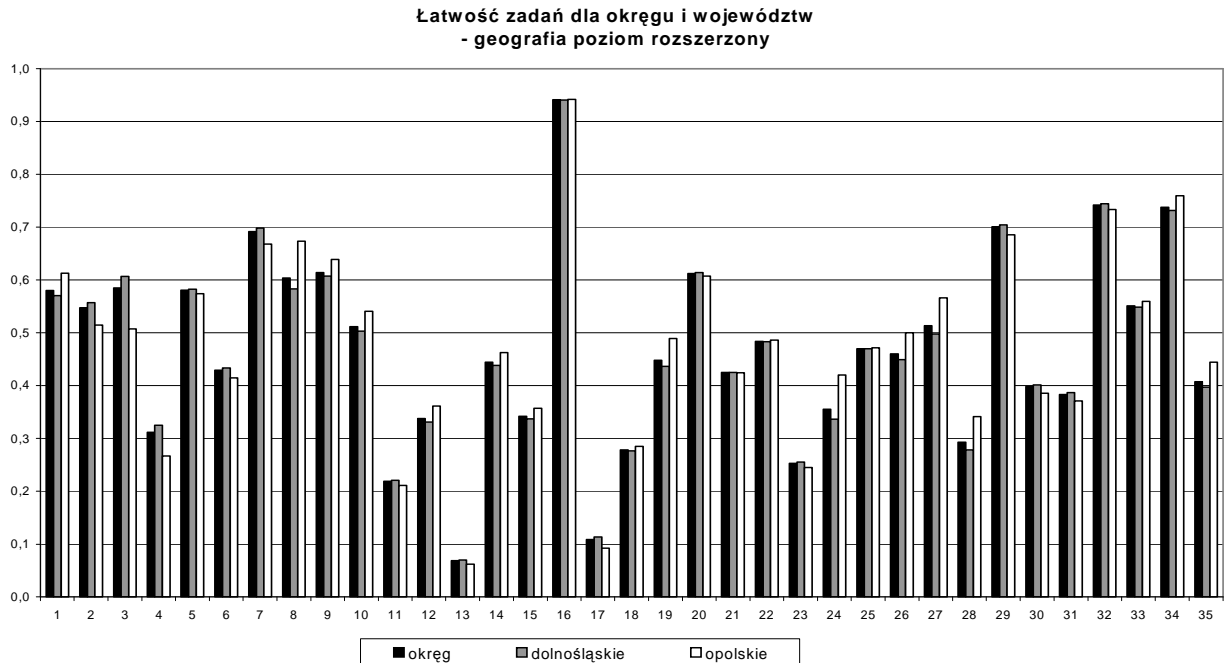
Wykres 15. Łatwość zadań według treści *Podstawy programowej* dla typów szkół



Najmniejsze zróżnicowanie między typami szkół wystąpiło w zadaniu dotyczącym treści 3 – *Typy gospodarowania w środowisku i ich następstwa*, a największe w trzech zadaniach dotyczących treści 5 – *Problemy demograficzne społeczeństw*.

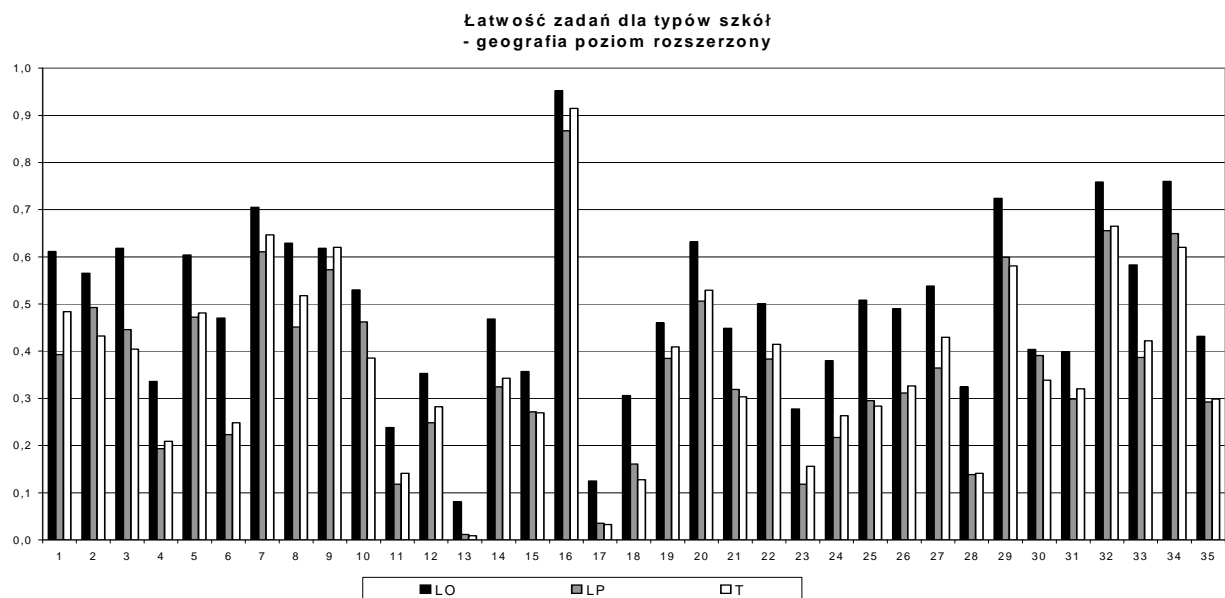
Arkusz II

Wykres 16. Łatwość zadań dla okręgu i województw



Wskaźnik łatwości dla 19 zadań w województwach dolnośląskim i opolskim jest bardzo podobny, 18 zadań arkusza było łatwiejsze dla zdających z woj. opolskiego.

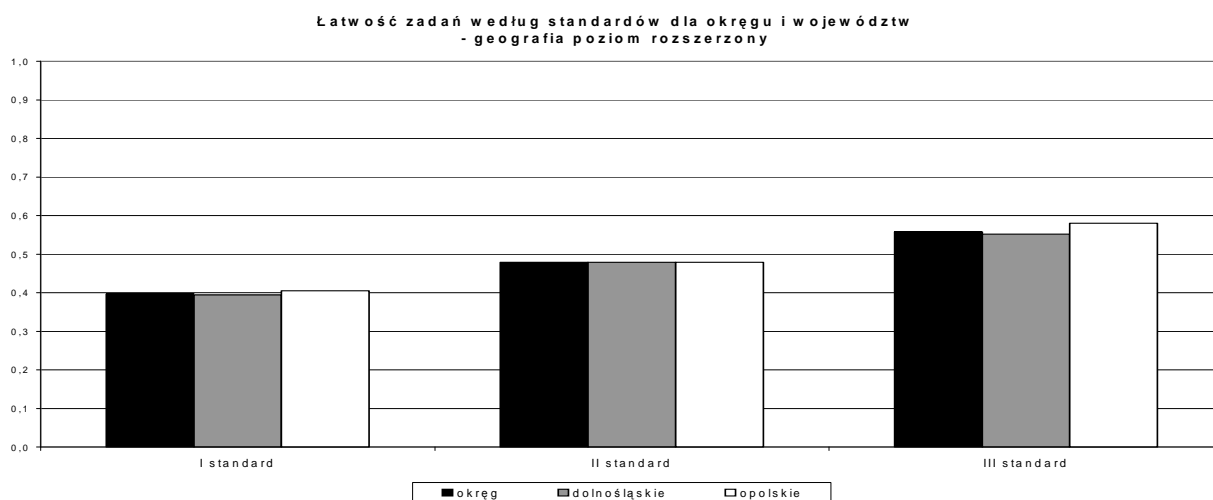
Wykres 17. Łatwość zadań dla typów szkół



Spośród pięciu typów szkół egzamin maturalny na poziomie rozszerzonym zdawali absolwenci tylko trzech typów. Dla zdających z liceów ogólnokształcących arkusz II okazał się najłatwiejszy. We wszystkich zadaniach arkusza uzyskali oni wynik wyższy niż zdający z liceów profilowanych i techników.

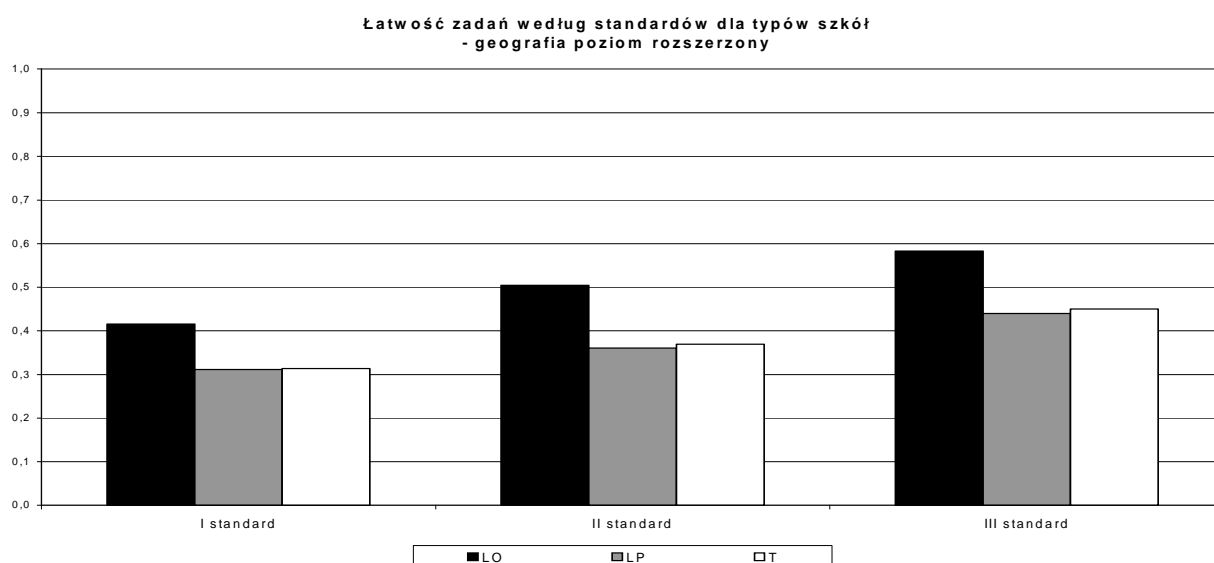
Stopień trudności poszczególnych zadań jest bardzo zróżnicowany. Jedynie w 7 zadaniach dla liceów profilowanych i techników wykazuje minimalne różnice. Najłatwiejsze okazały się zadania nr 13 i 17, a najtrudniejsze – zadanie 16.

Wykres 18. Łatwość zadań według standardów dla okręgu i województw



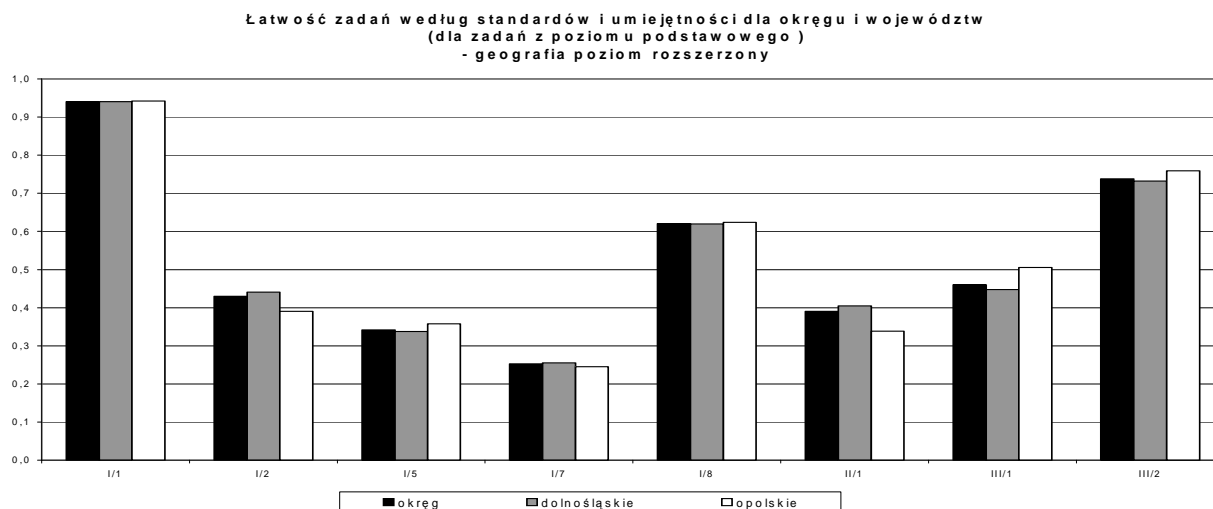
W arkuszu rozszerzonym łatwość zadań według standardów nie wykazuje tak dużego zróżnicowania, jak w arkuszu z poziomu podstawowego. Stopień trudności zadań wzrasta od standardu III do I.

Wykres 19. Łatwość zadań według standardów dla typów szkół



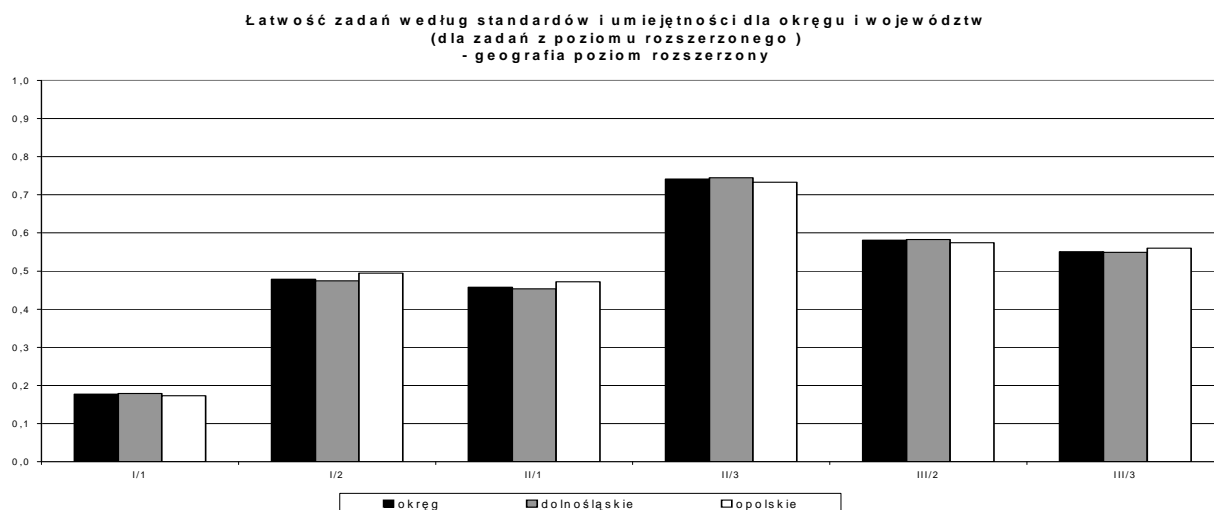
Uwzględniając standardy wymagań egzaminacyjnych, wskaźnik łatwości zadań jest bardzo zbliżony dla zdających z liceów profilowanych i techników, zdecydowanie lepszy dla zdających z liceów ogólnokształcących.

Wykres 20. Łatwość zadań według standardów i umiejętności dla okręgu i województw dla zadań z poziomu podstawowego



Poziom umiejętności, badanych zadaniami z poziomu podstawowego, jest bardzo zróżnicowany. Zadania dotyczyły głównie obszaru standardu II – 5 zadań i po3 zadania z obszaru standardu I i III. Najwyższym poziomem umiejętności zdający wykazali się w obszarze standardu I – treści *Funkcjonowanie systemu przyrodniczego Ziemi*(1zadanie) oraz z obszaru standardu III – treści *funkcjonalne i przestrzenne powiązania oraz wzajemne zależności w systemie człowiek – przyroda - gospodarka* (2 zadania).

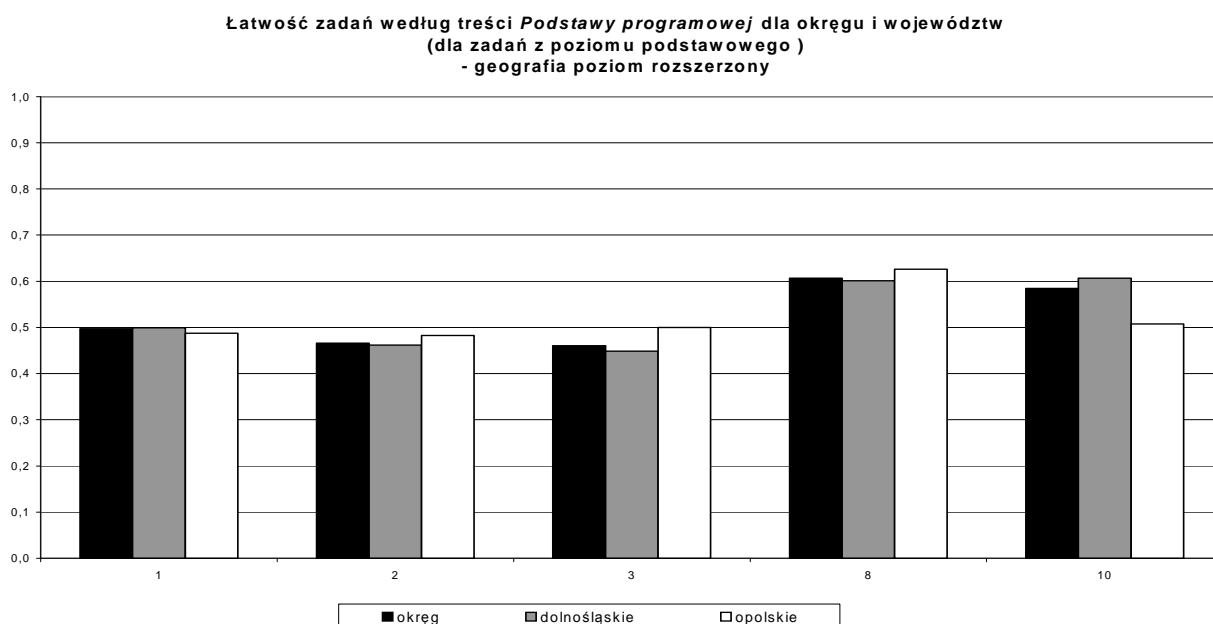
Wykres 21. Łatwość zadań według standardów i umiejętności dla okręgu i województw dla zadań z poziomu rozszerzonego



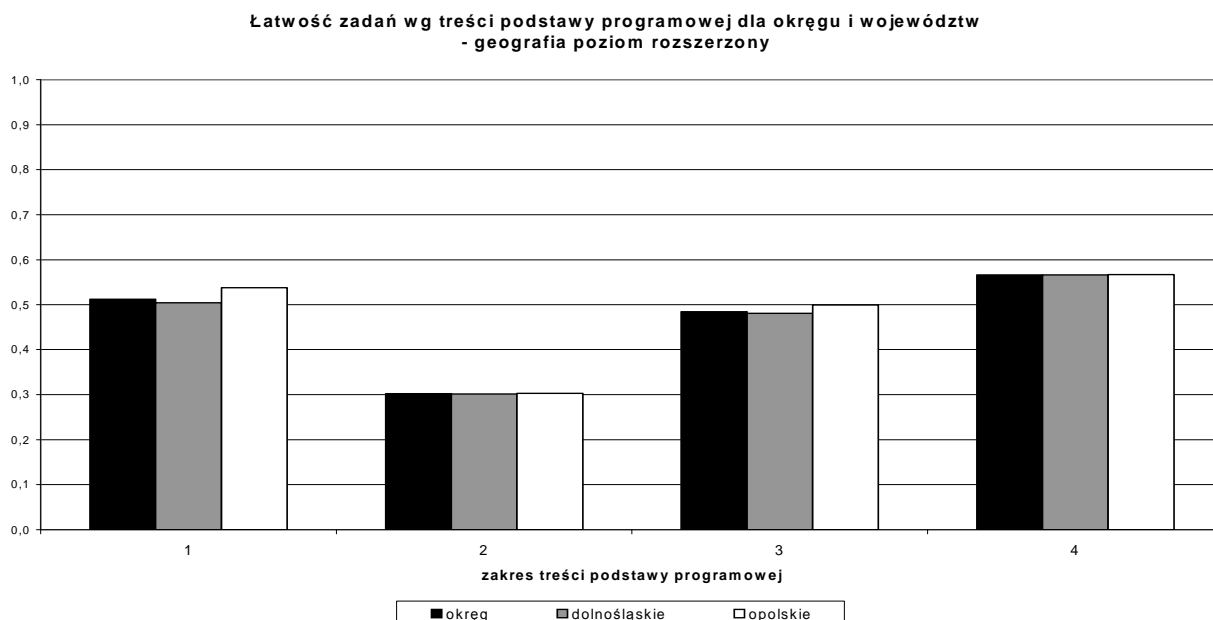
Wartości wskaźnika umiejętności dla zadań z poziomu rozszerzonego są nieco mniej zróżnicowane niż z poziomu podstawowego. Najwyższy poziom zdający uzyskali w obszarze standardu II – *wykorzystania i przetwarzania informacji w opar-*

ciu o treści *system społeczno- gospodarczy świata* (4 zadania). Najniższe wyniki uzyskali z obszaru standardu I

Wykres 22. Łatwość zadań według treści *Podstawy programowej dla okręgu i województw* dla zadań z poziomu podstawowego



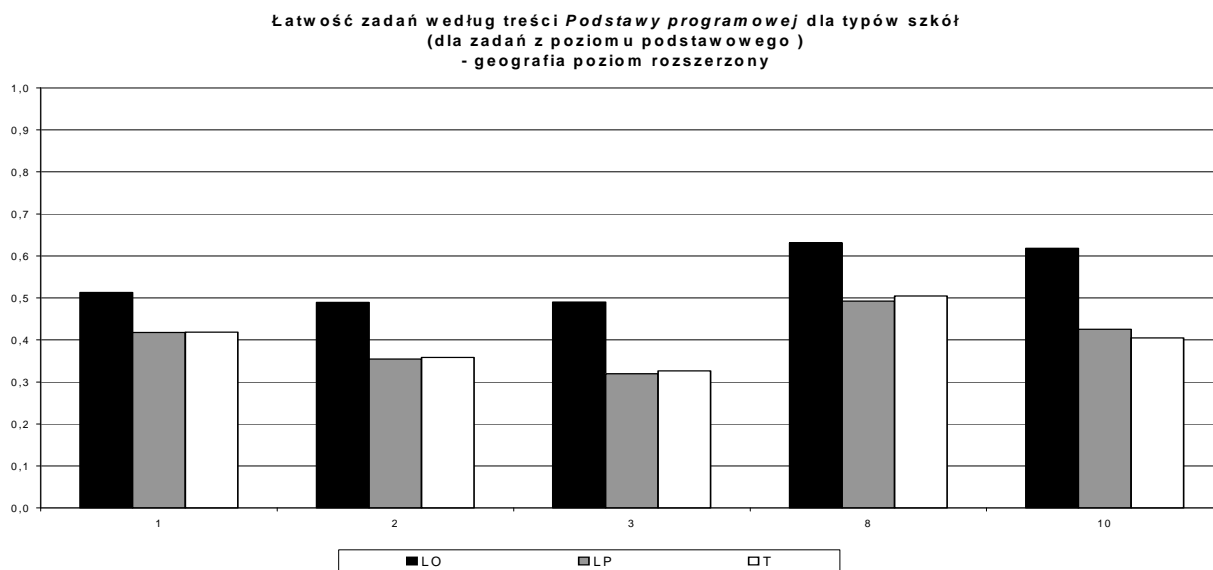
Wykres 23. Łatwość zadań według treści *Podstawy programowej dla okręgu i województw* dla zadań z poziomu rozszerzonego



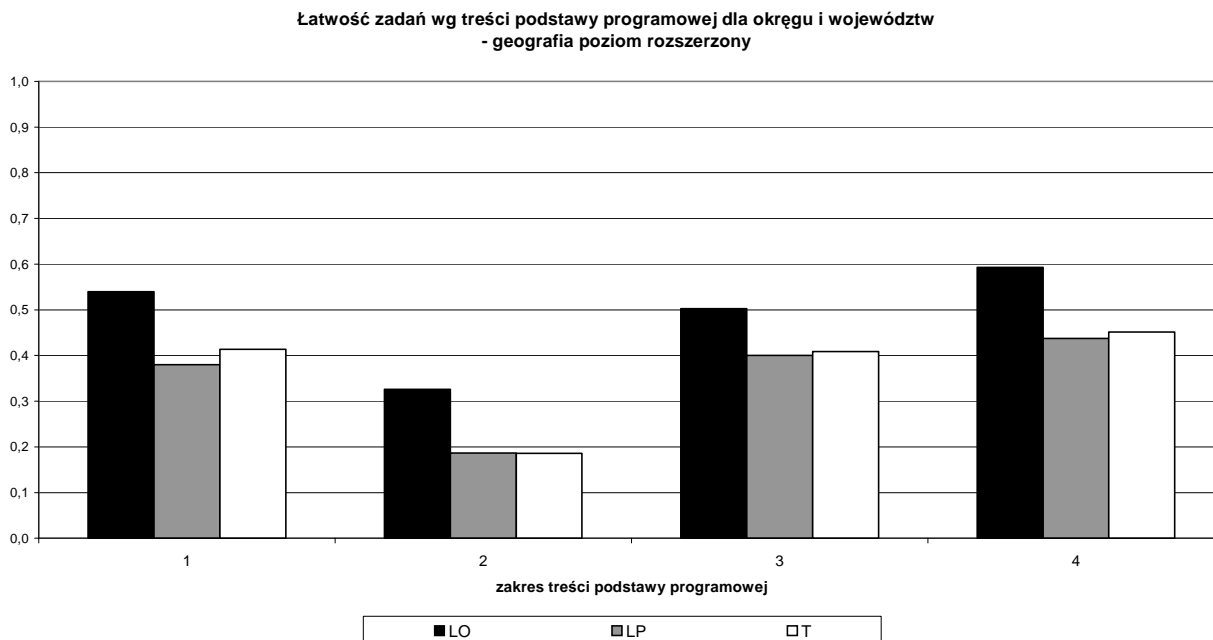
Poziom znajomości treści *Podstawy programowej* badany w zadaniach z poziomu podstawowego w arkuszu rozszerzonym i w zadaniach obejmujących treści z poziomu rozszerzonego jest zbliżony. Najniższy wskaźnik łatwości zdający uzyskali

w zadaniach dotyczących funkcjonalnych i przestrzennych powiązań oraz wzajemnych zależności w systemie człowiek – przyroda – gospodarka.

Wykres 24. Łatwość zadań według treści *Podstawy programowej dla typów szkół* dla zadań z poziomu podstawowego



Wykres 25. Łatwość zadań według treści *Podstawy programowej dla typów szkół* dla zadań z poziomu rozszerzonego



Podsumowanie i wnioski końcowe.

Szczegółowa analiza i interpretacja wyników egzaminu maturalnego z geografii w sesji wiosennej 2007 roku znajduje się w raporcie przedmiotowym na stronach Centralnej Komisji Egzaminacyjnej.

W okręgu dolnośląskim maturzyści uzyskali zdecydowanie niższy procent zdawalności w porównaniu z 2006 rokiem.

Porównanie wskaźnika łatwości wybranych zadań, wykonanych w oparciu o barwną mapę z arkuszy 2006 i 2007 roku i sprawdzających te same umiejętności, wskazuje na negatywne zmiany :

1. Odszukiwanie obiektów na mapie na podstawie ich opisu:

łatwość:	2006r.	0,85	2007r.	0,66
----------	--------	-------------	--------	-------------

2. Obliczanie różnicy wysokości:

łatwość:	2006r.	0,72	2007r.	0,28
----------	--------	-------------	--------	-------------

3. Wykonanie obliczenia na podstawie skali mapy:

łatwość:	2006r.	0,78	2007r.	0,46.
----------	--------	-------------	--------	--------------

Z uwag przekazywanych przez przewodniczących zespołów egzaminatorów i obserwacji wglądów do arkuszy można stwierdzić, że w naszym okręgu należałoby w dalszym ciągu pracować nad kształceniem umiejętności:

- czytania poleceń ze zrozumieniem i udzielania odpowiedzi na temat,
- interpretacji materiałów źródłowych,
- formułowania wniosków na podstawie materiałów źródłowych,
- znajomości mapy świata i Polski,
- logicznego formułowania odpowiedzi.

Ponadto brak wiedzy geograficznej często utrudniał zdającym podawanie przykładów ilustrujących procesy i zjawiska występujące w zadaniach. Zdecydowanie wzrosła liczba zadań, w których zdający w ogóle nie podjęli próby odpowiedzi.

Zdający egzamin, zarówno na poziomie podstawowym jak i rozszerzonym, lepiej radzili sobie z zadaniami wymagającymi korzystania z informacji i tworzenia informacji niż z zadaniami wymagającymi wiadomości i ich rozumienia.