

Grzegorz Przybylski, Maria Wieruszewska

## JĘZYK ANGIELSKI

### Wybrane dane statystyczne

Do egzaminu przeprowadzonego z języka angielskiego w dniu 6 maja 2010 r. przystąpiło po raz pierwszy 28052 zdających (tabela 1).

Tabela 1. Liczby uczniów na egzaminie maturalnym z języka angielskiego (przystępujący po raz pierwszy, stan 30 czerwca)

| zdający                         | Liczba zdających  |           |                   |                    |       |
|---------------------------------|-------------------|-----------|-------------------|--------------------|-------|
|                                 | obowiązkowo       | dodatkowo |                   |                    | RAZEM |
|                                 | poziom podstawowy | RAZEM     | poziom podstawowy | poziom rozszerzony |       |
| <i>OKE Wrocław</i>              |                   |           |                   |                    |       |
| LO                              | 16155             | 4171      | 178               | 3993               | 20326 |
| LP                              | 1533              | 60        | 6                 | 54                 | 1593  |
| LU                              | 401               | 6         | 3                 | 3                  | 407   |
| T                               | 5434              | 209       | 48                | 161                | 5643  |
| TU                              | 83                |           |                   |                    | 83    |
| RAZEM                           | 23606             | 4446      | 235               | 4211               | 28052 |
| <i>Województwo dolnośląskie</i> |                   |           |                   |                    |       |
| LO                              | 11942             | 3057      | 133               | 2924               | 14999 |
| LP                              | 1198              | 45        | 5                 | 40                 | 1143  |
| LU                              | 299               | 4         | 1                 | 3                  | 303   |
| T                               | 3515              | 128       | 20                | 108                | 3643  |
| TU                              | 60                |           |                   |                    | 60    |
| RAZEM                           | 16914             | 3234      | 159               | 3075               | 20148 |
| <i>Województwo opolskie</i>     |                   |           |                   |                    |       |
| LO                              | 4213              | 1114      | 45                | 1069               | 5327  |
| LP                              | 435               | 15        | 1                 | 14                 | 450   |
| LU                              | 102               | 2         | 2                 |                    | 104   |
| T                               | 1919              | 81        | 28                | 53                 | 2000  |
| TU                              | 23                |           |                   |                    | 23    |
| RAZEM                           | 6692              | 1212      | 76                | 1136               | 7904  |

Z języka angielskiego pomyślnie złożyło egzamin pisemny na poziomie podstawowym jako przedmiot obowiązkowy 21344 zdających. Razem w województwie dolnośląskim i opolskim egzamin zdało 90,4% absolwentów szkół ponadgimnazjalnych przystępujących do egzaminu po raz

pierwszy (tabela 2). W stosunku do ubiegłego roku zdawalność spadła o 0,1 punktów procentowych.

Tabela 2. Wskaźniki dotyczące zdawalności egzaminu maturalnego z języka angielskiego (przystępujący po raz pierwszy, stan 30 czerwca)

| zdający                         | Uzyskali co najmniej 30% pkt na egzaminie obowiązkowym |      |
|---------------------------------|--|------|
|                                 | poziom podstawowy                                      |      |
|                                 | liczba   | %    |
| <i>OKE Wrocław</i>              |  |      |
| LO                              | 15576  | 96,4 |
| LP                              | 1178   | 76,8 |
| LU                              | 173  | 43,1 |
| T                               | 4387   | 80,7 |
| TU                              | 30   | 36,1 |
| RAZEM                           | 21344  | 90,4 |
| <i>Województwo dolnośląskie</i> |  |      |
| LO                              | 11515  | 96,4 |
| LP                              | 863  | 78,6 |
| LU                              | 127  | 42,5 |
| T                               | 2846   | 81,0 |
| TU                              | 20   | 33,3 |
| RAZEM                           | 15371  | 90,9 |
| <i>Województwo opolskie</i>     |  |      |
| LO                              | 4061   | 96,4 |
| LP                              | 315  | 72,4 |
| LU                              | 46   | 45,1 |
| T                               | 1541   | 80,3 |
| TU                              | 10   | 43,5 |
| RAZEM                           | 5973   | 89,3 |

Zdawalność egzaminu pisemnego z języka angielskiego w 2010 r. wg typów szkół - zdający po raz pierwszy (stan na dzień 30 czerwca)

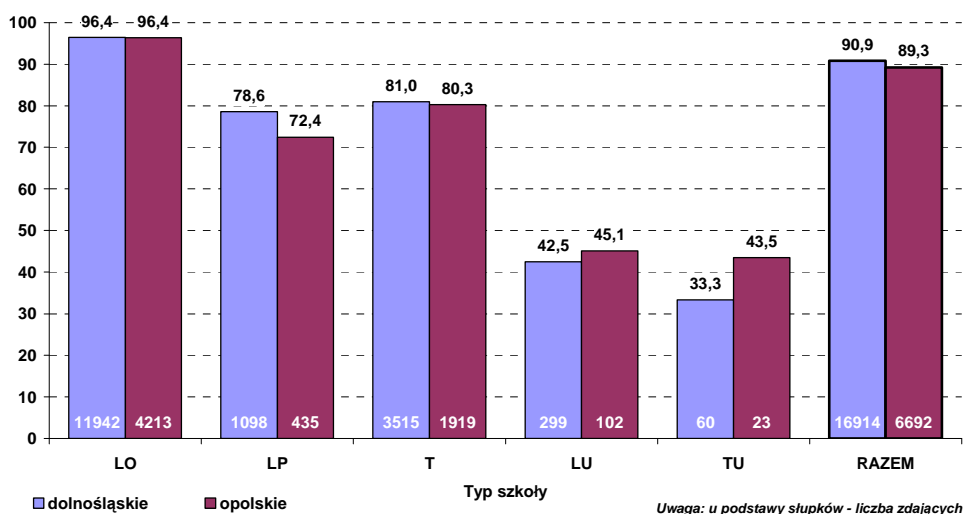


Diagram 1 Zdawalność egzaminu maturalnego z języka angielskiego

Średni wynik procentowy z języka angielskiego zdawanego jako przedmiot obowiązkowy i dodatkowy na poziomie podstawowym wyniósł 65,4% i był wyższy od ubiegłorocznego. Na poziomie rozszerzonym zdający uzyskali średni wynik 67,8% (tabela 3).

Tabela 3. Średni wynik procentowy zdających egzamin maturalny z języka angielskiego

| zdający                         | Średni wynik procentowy |           |       |      |
|---------------------------------|-------------------------|-----------|-------|------|
|                                 | obowiązkowo             | dodatkowo | razem | PR   |
|                                 | PP                      | PP        |       |      |
| <i>OKE Wrocław</i>              |                         |           |       |      |
| LO                              | 73,3                    | 75,4      | 73,3  | 68,5 |
| LP                              | 45,8                    | 62,3      | 45,9  | 51,4 |
| LU                              | 32,1                    | 67,3      | 32,4  | 54,3 |
| T                               | 49,8                    | 67,5      | 50,0  | 57,0 |
| TU                              | 30,9                    |           | 30,9  |      |
| RAZEM                           | 65,3                    | 73,3      | 65,4  | 67,8 |
| <i>Województwo dolnośląskie</i> |                         |           |       |      |
| LO                              | 73,6                    | 74,3      | 73,6  | 69,2 |
| LP                              | 47,3                    | 63,0      | 47,4  | 51,5 |
| LU                              | 31,9                    | 64,0      | 32,0  | 54,3 |
| T                               | 49,6                    | 58,4      | 49,7  | 57,6 |
| TU                              | 29,0                    |           | 29,0  |      |
| RAZEM                           | 66,0                    | 71,9      | 66,0  | 68,5 |
| <i>Województwo opolskie</i>     |                         |           |       |      |
| LO                              | 72,6                    | 78,5      | 72,6  | 66,8 |
| LP                              | 42,0                    | 59,0      | 42,1  | 51,1 |
| LU                              | 32,8                    | 69,0      | 33,5  |      |
| T                               | 50,2                    | 74,0      | 50,6  | 55,6 |
| TU                              | 35,9                    |           | 35,9  |      |
| RAZEM                           | 63,5                    | 76,3      | 63,6  | 66,1 |

## Komentarz

### POZIOM PODSTAWOWY – ZADANIA ZAMKNIĘTE

#### Zadanie 1.

| Obszar standardów    | Jednostka testu | Standard  | Poprawna odpowiedź (1 pkt) |
|----------------------|-----------------|---|----------------------------|
| Rozumienie ze słuchu | 1.1.            | Zdający stwierdza, czy tekst zawiera określone informacje (II. 1 c) | T                          |
|                      | 1.2.            |   | F                          |
|                      | 1.3.            |   | T                          |
|                      | 1.4.            |   | F                          |
|                      | 1.5.            |   | F                          |

## Zadanie 2.

| Obszar standardów    | Jednostka testu | Standard                                     | Poprawna odpowiedź (1 pkt) |
|----------------------|-----------------|--|----------------------------|
| Rozumienie ze słuchu | 2.1.            | Zdający określa główną myśl tekstu (II. 1 a) | E                          |
|                      | 2.2.            |  | C                          |
|                      | 2.3.            |  | B                          |
|                      | 2.4.            |  | F                          |
|                      | 2.5.            |  | D                          |

## Zadanie 3.

| Obszar standardów    | Jednostka testu | Standard                                  | Poprawna odpowiedź (1 pkt) |
|----------------------|-----------------|---|----------------------------|
| Rozumienie ze słuchu | 3.1.            | Zdający selekcjonuje informacje (II. 1 d) | B                          |
|                      | 3.2.            |   | C                          |
|                      | 3.3.            |   | A                          |
|                      | 3.4.            |   | B                          |
|                      | 3.5.            |   | C                          |

## Zadanie 4.

| Obszar standardów           | Jednostka testu | Standard                                  | Poprawna odpowiedź (1 pkt) |
|-----------------------------|-----------------|---|----------------------------|
| Rozumienie tekstu czytanego | 4.1.            | Zdający selekcjonuje informacje (II. 2 d) | D                          |
|                             | 4.2.            |   | E                          |
|                             | 4.3.            |   | A                          |
|                             | 4.4.            |   | B                          |
|                             | 4.5.            |   | E                          |
|                             | 4.6.            |   | C                          |
|                             | 4.7.            |   | A                          |
|                             | 4.8.            |   | B                          |

## Zadanie 5.

| Obszar standardów           | Jednostka testu | Standard  | Poprawna odpowiedź (1 pkt) |
|-----------------------------|-----------------|---|----------------------------|
| Rozumienie tekstu czytanego | 5.1.            | Zdający stwierdza, czy tekst zawiera określone informacje (II. 2 c) | F                          |
|                             | 5.2.            |   | F                          |
|                             | 5.3.            |   | F                          |
|                             | 5.4.            |   | T                          |
|                             | 5.5.            |   | F                          |
|                             | 5.6.            | Zdający określa główną myśl tekstu (II. 2a)                         | T                          |

## Zadanie 6.

| Obszar standardów           | Jednostka testu | Standard                                  | Poprawna odpowiedź (1 pkt) |
|-----------------------------|-----------------|---|----------------------------|
| Rozumienie tekstu czytanego | 6.1.            | Zdający selekcjonuje informacje (II. 2 d) | A                          |
|                             | 6.2.            |   | C                          |
|                             | 6.3.            |   | D                          |
|                             | 6.4.            |   | D                          |
|                             | 6.5.            |   | B                          |
|                             | 6.6.            | Zdający określa intencję autora (II. 2 e) | B                          |

**POZIOM PODSTAWOWY – ZADANIA OTWARTE**

## Zadanie 7.

Podczas pobytu w Anglii chciałbyś/chciałabyś wyjechać na wycieczkę. Napisz wiadomość mailową do biura turystycznego w Londynie.

Poinformuj, jaką wycieczką jesteś zainteresowany/a. (Inf. 1)

Przedstaw swoje oczekiwania dotyczące zakwaterowania. (Inf. 2)

Zapytaj o koszt takiego wyjazdu. (Inf. 3)

Dowiedz się o możliwość uzyskania zniżki. (Inf. 4)

*W zadaniu oceniana jest umiejętność przekazania informacji określonych w poleceniu (4 punkty) oraz poprawność językowa (1 punkt).*

| Kryterium | Standard  | Ocenianie  | Punktacja |
|-----------|---|--|-----------|
| TREŚĆ     | Zdający uzyskuje, udziela, przekazuje lub odmawia informacji, wyjaśnień, pozwoleń (IV. 2 b) | Przyznajemy 1 pkt. za każdą informację zgodną z poleceniem.<br>Nie przyznajemy punktów za przekazanie informacji, jeżeli błędy językowe zaburzają jej zrozumienie. | 0 - 4     |

|        |   |
|--------|---|
| Inf. 1 | Wymagana jest informacja o rodzaju wyjazdu, którym zdający jest zainteresowany.<br>Nie jest wymagane wskazanie konkretnego miejsca lub konkretnej oferty.<br><br>Przykładowe poprawne odpowiedzi:<br><i>I would like to spend a week at the seaside.</i><br><i>I'm interested in a sightseeing trip for 3 people.</i> |
|--------|---|

|        |  |
|--------|--|
| Inf. 2 | Wymagana jest informacja o oczekiwanym rodzaju zakwaterowania lub podanie konkretnych wymogów dotyczących miejsca zakwaterowania.<br><br>Przykładowe poprawne odpowiedzi:<br><i>I want to stay in a youth hostel.</i><br><i>I would like a room with a big bathroom.</i>                         |
| Inf. 3 | Akceptowane są różne formy pytania o koszt, także pytania pośrednie.<br><br>Przykładowe poprawne odpowiedzi:<br><i>How expensive is this trip?</i><br><i>Can you tell me how much I have to pay for that?</i>  |
| Inf. 4 | Akceptowane są różne formy pytania o zniżkę, także pytania pośrednie. Zniżka może dotyczyć osoby piszącej lub osób towarzyszących.<br><br>Przykładowe poprawne odpowiedzi:<br><i>I am a student. I want to ask if I can pay less.</i><br><i>Are there any discounts for students / children?</i> |

|                        |   |  |       |
|------------------------|---|--|-------|
| POPRAWNOŚĆ<br>JĘZYKOWA | Zdający poprawnie stosuje środki leksykalno-gramatyczne, adekwatnie do ich funkcji (III. 2 e) | 1 pkt - błędy stanowiące do 25% liczby wszystkich wyrazów<br>0 pkt - błędy stanowiące powyżej 25% liczby wyrazów<br>Niezależnie od liczby błędów zdający otrzymuje 0 punktów jeżeli uzyskał mniej niż 3 punkty za treść. | 0 - 1 |
|------------------------|---|--|-------|

Od zdających oczekiwano, że w sposób komunikatywny przekażą informacje zawarte w poleceniu. Największy problem mieli z czwartą informacją, ponieważ bardzo często nie znali słowa *zniżka* w języku angielskim i nie umieli zapytać o możliwość uzyskania zniżki, nie używając słowa *discount*.

#### Zadanie 8.

Wraz z kolegami przygotowaliście przedstawienie, które zostało wystawione podczas imprezy szkolnej. Napisz list do kolegi z Anglii.

Poinformuj, jakie przedstawienie wystawiliście i z jakiej okazji było ono przygotowane.

(Inf. 1a, 1b)

Napisz, jak długo trwały przygotowania i jaka była Twoja rola w przygotowaniu tego przedstawienia. (Inf. 2a, 2b)

Opisz problem, który mieliście w trakcie przygotowań, i napisz, jak go rozwiązaście.

(Inf. 3a, 3b)

Wspomnij, jaka była reakcja widzów i na co zostaną przeznaczone pieniądze ze sprzedaży biletów. (Inf. 4a, 4b)

W zadaniu oceniana jest umiejętność przekazania informacji (4 punkty), forma (2 punkty), bogactwo językowe (2 punkty) oraz poprawność językowa (2 punkty).

| Kryterium | Standard  | Ocenianie  | Punktacja |
|-----------|---|--|-----------|
| TREŚĆ     | Zdający uzyskuje, udziela, przekazuje lub odmawia informacji, wyjaśnień, pozwoleń (IV. 2 b) | Informacje w liście są dwuczęściowe. Za każdą informację („kropkę”) przyznajemy:<br>1 pkt – jeżeli zdający przekazał w tekście obydwie jej części<br>0,5 pkt – jeżeli zdający przekazał tylko jedną jej część<br>0 pkt – jeżeli brakuje obydwu części informacji.<br>Nie przyznajemy punktów za przekazanie informacji, jeżeli błędy językowe zaburzają jej zrozumienie. | 0 - 4     |

|         |   |
|---------|---|
| Inf. 1a | Wymagane jest udzielenie informacji o przygotowanym przedstawieniu np. rodzaj przedstawienia, tytuł, itp. Nie musi to być przedstawienie teatralne. Uznawane są także inne rodzaje występów szkolnych.<br><br>Przykładowe poprawne odpowiedzi:<br><i>Last week we prepared a dance show in our school.</i><br><i>Yesterday our class gave a performance of a comedy by Shakespeare.</i> |
| Inf. 1b | Wymagane jest podanie konkretnej okazji/powodu organizacji imprezy w szkole.<br><br>Przykładowe poprawne odpowiedzi:<br><i>We prepared the play for Mother's Day.</i><br><i>We gave the show to celebrate the end of the school year.</i>   |
| Inf. 2a | Wymagane jest podanie czasu trwania przygotowań.<br><br>Przykładowe poprawne odpowiedzi:<br><i>We worked on the play for two weeks.</i><br><i>The preparations took a month.</i>  |
| Inf. 2b | Wymagane jest określenie roli osoby piszącej list w tych przygotowaniach.<br><br>Przykładowe poprawne odpowiedzi:<br><i>I was responsible for decorations.</i><br><i>I was the director of the play.</i><br><i>I played the main part.</i>  |
| Inf. 3a | Wymagane jest przedstawienie problemu, który miał miejsce w trakcie przygotowań lub przed występem.<br><br>Przykładowe poprawne odpowiedzi:<br><i>One of my friends got sick two days before the show.</i><br><i>We didn't have any costumes when we started.</i>   |

|         |  |
|---------|--|
| Inf. 3b | Wymagamy rozwiązania pasującego do przedstawionego problemu.<br><br>Przykładowe poprawne odpowiedzi:<br><i>We asked Mary to play the part.</i><br><i>One of the parents made costumes for us.</i>  |
| Inf. 4a | Wymagane jest odniesienie się do reakcji widzów w czasie przedstawienia lub w terminie późniejszym.<br><br>Przykładowe poprawne odpowiedzi:<br><i>People were impressed with our performance.</i><br><i>Mary liked the show very much.</i>           |
| Inf. 4b | Wymagane jest określenie celu, na jaki zostaną przeznaczone pieniądze.<br><br>Przykładowe poprawne odpowiedzi:<br><i>We will give the money to our sick friend.</i><br><i>We got a lot of money so we are going to have a party after the exams.</i> |

|       |   |  |       |
|-------|---|--|-------|
| FORMA | Zdający wypowiada się w określonej formie z zachowaniem podanego limitu słów (III. 2 f) | <p>Oceniając pracę pod względem formy, bierzemy pod uwagę <u>trzy podkryteria</u>:</p> <ul style="list-style-type: none"> <li>- zgodność tekstu z wymaganą formą (wymagane 5 elementów: odpowiedni zwrot rozpoczynający list, wstęp, rozwinięcie, zakończenie, odpowiedni zwrot kończący list)</li> <li>- spójność i logikę tekstu</li> <li>- objętość pracy w granicach określonych w poleceniu (120-150 słów).</li> </ul> <p>Niezależnie od stopnia realizacji poszczególnych podkryteriów zdający otrzymuje 0 punktów, jeżeli:</p> <ul style="list-style-type: none"> <li>- praca zawiera mniej niż 3 z 5 wymaganych elementów formy</li> <li>- praca zawiera więcej niż 200 słów.</li> </ul> | 0 – 2 |
|-------|---|--|-------|



|                        |   |  |       |
|------------------------|---|--|-------|
| BOGACTWO<br>JĘZYKOWE   | Zdający zna proste struktury leksykalno-gramatyczne umożliwiające formułowanie wypowiedzi<br>(I. 1) | <p>Oceniając pracę pod względem bogactwa językowego, bierzemy pod uwagę zróżnicowanie struktur gramatycznych oraz słownictwa.</p> <p>2 pkt – zróżnicowane struktury gramatyczne, bogate słownictwo<br/>1 pkt – mało zróżnicowane struktury gramatyczne, mało urozmaicone słownictwo<br/>0 pkt – niezróżnicowane struktury gramatyczne, ubogie słownictwo</p> <p>Niezależnie od jakości języka zdający otrzymuje 0 punktów, jeżeli:</p> <ul style="list-style-type: none"> <li>- praca liczy mniej niż 60 słów, czyli 50% wymaganego limitu</li> <li>- zdający przekazał mniej niż połowę informacji, czyli uzyskał mniej niż 2 punkty za treść.</li> </ul> | 0 – 2 |
| POPRAWNOŚĆ<br>JĘZYKOWA | Zdający poprawnie stosuje środki leksykalno-gramatyczne, adekwatnie do ich funkcji<br>(III. 2 e)    | <p>2 pkt – błędy stanowiące 0 - 15% liczby wszystkich wyrazów<br/>1 pkt – błędy stanowiące 15% - 25% liczby wszystkich wyrazów<br/>0 pkt – błędy stanowiące powyżej 25% liczby wyrazów</p> <p>Niezależnie od liczby błędów zdający otrzymuje 0 punktów, jeżeli:</p> <ul style="list-style-type: none"> <li>- praca liczy mniej niż 60 słów, czyli 50% wymaganego limitu</li> <li>- zdający przekazał mniej niż połowę informacji, czyli uzyskał mniej niż 2 punkty za treść.</li> </ul>  | 0 – 2 |

W tym zadaniu zdający często tracili punkty za niekomunikatywne przekazanie treści. Czasami zdarzało się, że informacje były niezrozumiałe także z powodu używania słów polskich lub niemieckich. Wielu zdających nie uzyskało punktów za poprawność i bogactwo językowe, ponieważ nie przekazali w sposób komunikatywny co najmniej połowy informacji. Dodatkową trudność stanowiła nieznanostwo czasu przeszłego konieczna do zrealizowania większości informacji.

## POZIOM ROZSZERZONY – ZADANIA OTWARTE

## Zadanie 1.

| Obszar standardów    | Jednostka testu | Standard  | Poprawna odpowiedź (0,5 pkt) |
|----------------------|-----------------|---|------------------------------|
| Przetwarzanie tekstu | 1.1.            | Zdający stosuje zmiany struktur leksykalno-gramatycznych, rejestru, stylu lub formy tekstu (V. 2 b) | improvement                  |
|                      | 1.2.            |   | resistant                    |
|                      | 1.3.            |   | Unfortunately                |
|                      | 1.4.            |   | shortage                     |
|                      | 1.5.            |   | psychiatrists                |
|                      | 1.6.            |   | treatment                    |

## Zadanie 2.

| Obszar standardów    | Jednostka testu | Standard  | Poprawna odpowiedź (0,5 pkt)          |
|----------------------|-----------------|---|---------------------------------------|
| Przetwarzanie tekstu | 2.1.            | Zdający stosuje zmiany struktur leksykalno-gramatycznych, rejestru, stylu lub formy tekstu (V. 2 b) | not/never have brought                |
|                      | 2.2.            |   | were about to leave                   |
|                      | 2.3.            |   | make up for                           |
|                      | 2.4.            |   | hadn't been for<br>wasn't/weren't for |

Jak co roku te zadania okazały się najtrudniejsze. Uczniowie tracili punkty z powodu błędów ortograficznych. W odpowiedziach na zadanie 2. często nie wykazali się zarówno znajomością, jak i umiejętnością zastosowania wymaganej struktury leksykalno-gramatycznej.

## Zadanie 3.

W zadaniu oceniana jest treść (5 punktów), kompozycja (4 punkty), bogactwo językowe (5 punktów) oraz poprawność językowa (4 punkty).

Kryteria oceniania wypowiedzi pisemnej przedstawione są szczegółowo w Informatorze maturalnym od 2008 roku.

Zdający mógł zredagować wypowiedź na jeden z trzech zaproponowanych w zadaniu tematów. Ocena pod względem kryterium treści jest powiązana z tematem, pozostałe kryteria (kompozycja, bogactwo językowe oraz poprawność językowa) są identyczne, niezależnie od tematu wybranego przez zdającego.

## Temat 1

Wiele krajów i miast ubiega się o organizowanie ważnych, międzynarodowych imprez sportowych. Napisz rozprawkę przedstawiającą dobre i złe strony organizacji takich imprez dla danego kraju lub miasta.

| Kryterium | Standard   | Ocenianie  | Punktacja |
|-----------|--|--|-----------|
| TREŚĆ     | Zdający tworzy tekst w postaci dłuższej wypowiedzi pisemnej uwzględniającej przedstawianie i uzasadnianie opinii własnych i innych osób (III. 2 d) | Wymagamy pracy, w której zdający: formułuje wypowiedź zgodną z tematem, tj. pisze rozprawkę, w której przedstawia korzyści i problemy wynikające z organizacji ważnych, międzynarodowych imprez sportowych dla organizatorów (krajów i/lub miast) prawidłowo formułuje tezę adekwatną do tematu, omawia temat, trafnie dobierając argumenty za i przeciw dokonuje podsumowania tematu. | 0 – 5     |

## Temat 2.

Aby pomóc rozwiązać niektóre problemy społeczne, organizuje się akcje charytatywne. Biorą w nich udział również dzieci i młodzież. Opisz tego typu akcję, która była zorganizowana w Twojej szkole i w której wzięłeś/wzięłaś udział.

| Kryterium | Standard   | Ocenianie   | Punktacja |
|-----------|--|---|-----------|
| TREŚĆ     | Zdający tworzy tekst w postaci dłuższej wypowiedzi pisemnej uwzględniającej opisywanie ludzi, przedmiotów, miejsc, zjawisk, czynności (III. 2 a) | Wymagamy pracy, w której zdający: formułuje wypowiedź zgodną z tematem, tj. opisuje akcję charytatywną zorganizowaną w swojej szkole, w której wziął udział przedstawia istotne informacje na temat opisywanej akcji charytatywnej (np. termin, cel, miejsce, program) opisuje tę akcję charytatywną, zachowując logiczny porządek przedstawia swoje opinie na temat opisywanej akcji charytatywnej i uzasadnia je. | 0 – 5     |

## Temat 3.

Napisz opowiadanie o nastolatku, który w czasie wycieczki szkolnej ratuje kolegów będących w niebezpieczeństwie.

| Kryterium | Standard   | Ocenianie  | Punktacja |
|-----------|--|--|-----------|
| TREŚĆ     | Zdający tworzy tekst w postaci dłuższej wypowiedzi pisemnej uwzględniającej relacjonowanie wydarzeń (III. 2 b) | Wymagamy pracy, w której zdający: formułuje wypowiedź zgodną z tematem, tj. relacjonuje uratowanie przez nastolatka kolegów będących w niebezpieczeństwie w czasie wycieczki szkolnej, określa czas, miejsce wydarzeń i bohaterów logicznie odtwarza wydarzenia prowadzące do wydarzenia głównego szczegółowo przedstawia wydarzenie główne przekonująco opisuje reakcje ludzi, lub/i przedstawia wnioski i konsekwencje wydarzenia. | 0 – 5     |

Pozostałe elementy, tj. kompozycja i poziom języka były oceniane zgodnie z kryteriami zawartymi w Informatorze maturalnym.

Jak co roku zdający najchętniej wybierali formę rozprawki, czyli temat 1. Tym razem bardzo niewielu zdających napisało wypracowanie nie na temat.

#### POZIOM ROZSZERZONY – ZADANIA ZAMKNIĘTE

Zadanie 4.

| Obszar standardów    | Jednostka testu | Standard                                     | Poprawna odpowiedź (1 pkt) |
|----------------------|-----------------|--|----------------------------|
| Rozumienie ze słuchu | 4.1.            | Zdający określa główną myśl tekstu (II. 1 a) | A                          |
|                      | 4.2.            |  | E                          |
|                      | 4.3.            |  | B                          |
|                      | 4.4.            |  | F                          |
|                      | 4.5.            |  | C                          |

Zadanie 5.

| Obszar standardów    | Jednostka testu | Standard  | Poprawna odpowiedź (1 pkt) |
|----------------------|-----------------|---|----------------------------|
| Rozumienie ze słuchu | 5.1.            | Zdający stwierdza, czy tekst zawiera określone informacje (II. 1 c) | F                          |
|                      | 5.2.            |   | F                          |
|                      | 5.3.            |   | T                          |
|                      | 5.4.            |   | T                          |
|                      | 5.5.            |   | F                          |

Zadanie 6.

| Obszar standardów    | Jednostka testu | Standard                                  | Poprawna odpowiedź (1 pkt) |
|----------------------|-----------------|---|----------------------------|
| Rozumienie ze słuchu | 6.1.            | Zdający selekcjonuje informacje (II. 1 d) | A                          |
|                      | 6.2.            |   | B                          |
|                      | 6.3.            |   | B                          |
|                      | 6.4.            |   | C                          |
|                      | 6.5.            |   | D                          |

## Zadanie 7.

| Obszar standardów           | Jednostka testu | Standard                                  | Poprawna odpowiedź (1 pkt) |
|-----------------------------|-----------------|---|----------------------------|
| Rozumienie tekstu czytanego | 7.1.            | Zdający selekcjonuje informacje (II. 2 d) | D                          |
|                             | 7.2.            |   | A                          |
|                             | 7.3.            |   | D                          |
|                             | 7.4.            |   | C                          |
|                             | 7.5.            |   | B                          |

## Zadanie 8.

| Obszar standardów           | Jednostka testu | Standard  | Poprawna odpowiedź (1 pkt) |
|-----------------------------|-----------------|---|----------------------------|
| Rozumienie tekstu czytanego | 8.1.            | Zdający rozpoznaje związki między poszczególnymi częściami tekstu (II. 2 f) | F                          |
|                             | 8.2.            |   | E                          |
|                             | 8.3.            |   | A                          |
|                             | 8.4.            |   | D                          |

## Zadanie 9.

| Obszar standardów           | Jednostka testu | Standard  | Poprawna odpowiedź (0,5 pkt) |
|-----------------------------|-----------------|---|------------------------------|
| Rozumienie tekstu czytanego | 9.1.            | Zdający rozpoznaje różnorodne struktury leksykalno-gramatyczne w podanym kontekście (II. 2 j) | C                            |
|                             | 9.2.            |   | B                            |
|                             | 9.3.            |   | A                            |
|                             | 9.4.            |   | D                            |
|                             | 9.5.            |   | C                            |
|                             | 9.6.            |   | D                            |

**„Grzechy główne” popełniane przez zdających przy tworzeniu wypowiedzi pisemnych**

Dokonując analizy wyników egzaminu maturalnego z języka angielskiego na poziomie podstawowym, możemy zaobserwować, iż najczęściej trudności przysporzyły zdającym zadania sprawdzające umiejętność samodzielnego tworzenia tekstu. Różnica we wskaźnikach łatwości, które przedstawia tabela 1, nie jest bardzo duża, jednak liczba punktów uzyskanych za te zadania ma decydujący wpływ na ostateczny wynik egzaminu.

Tabela 4. Łatwość egzaminu z języka angielskiego na poziomie podstawowym według umiejętności

| Umiejętność               | Łatwość umiejętności |
|---------------------------|----------------------|
| Słuchanie (Zadania 1,2,3) | 0,65                 |
| Czytanie (Zadania 4,5,6)  | 0,64                 |
| Pisanie (Zadania 7,8)     | 0,61                 |
| Suma                      | 0,63                 |

Różnice we wskaźnikach łatwości pomiędzy umiejętnościami słuchania, czytania i pisania są znacznie większe wśród uczniów liceów profilowanych i techników. Obrazuje to diagram 1. Możemy więc dojść do wniosku, iż umiejętność samodzielnego tworzenia tekstów przysparza więcej trudności niż słuchanie i czytanie zdającym z liceów profilowanych i techników. W ich przypadku każdy punkt zdobyty za zadania otwarte może oznaczać sukces, a brak tego punktu może doprowadzić do porażki, czyli niezdania pisemnego egzaminu maturalnego z języka angielskiego.

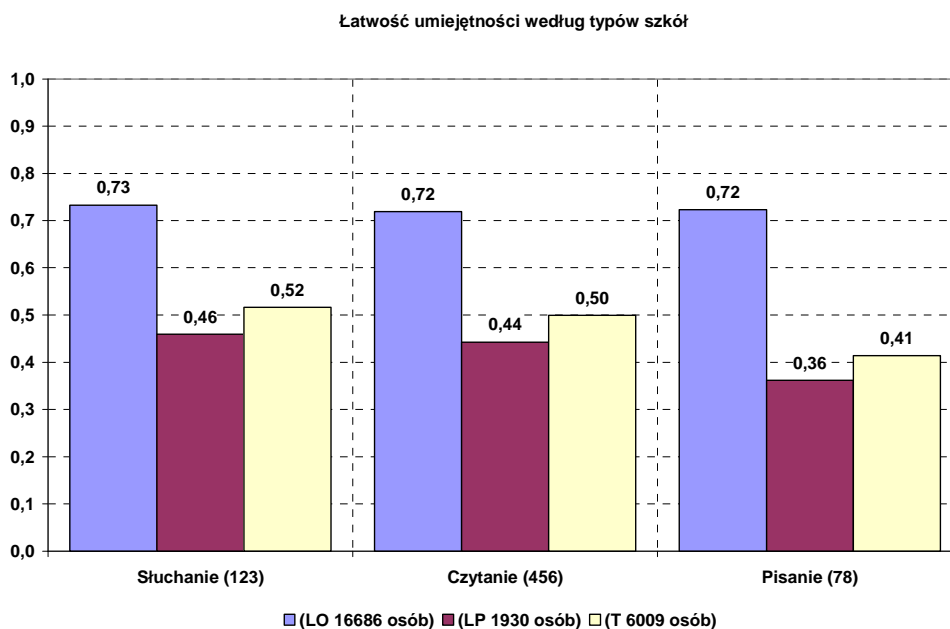


Diagram 2. Łatwość egzaminu z języka angielskiego na poziomie podstawowym według umiejętności i typów szkół

Dlatego też, w niniejszym raporcie postaramy się odpowiedzieć na pytania, jakie „grzechy” popełniają zdający przy tworzeniu wypowiedzi pisemnych, dlaczego je popełniają, oraz zaproponujemy praktyczne wskazówki metodyczne.

Przeanalizujmy zadania otwarte, które zdający mieli do napisania. Były to dwa teksty użytkowe: wiadomość e-mail (Zadanie 7.) i list prywatny (Zadanie 8.). Obydwa teksty zawarte w arkuszu egzaminacyjnym wymagały użycia języka obcego w sytuacji naturalnej, w której zdający mogą się znaleźć w bliższej lub dalszej przyszłości.

Zadanie 7. związane było z zakresem tematycznym „Podróżowanie i turystyka”. Należało napisać wiadomość do biura turystycznego w Londynie, w treści której powinny się znaleźć następujące punkty:

- informacja, jaką wycieczką zdający jest zainteresowany,
- przedstawienie oczekiwań dotyczących zakwaterowania,

- pytanie o koszt wyjazdu,
- oraz pytanie o możliwość uzyskania zniżki.

W zadaniu nie był określony limit słów. Ocenie nie podlegała także forma wypowiedzi. Za przekaz informacji określonych w poleceniu można było uzyskać 4 pkt, a za poprawność językową 1 pkt. Wskaźnik łatwości dla tego zadania wyniósł 0,67, czyli było to zadanie umiarkowanie trudne. W kryterium treści łatwość zadania wyniosła 0,70 (łatwe), a jeśli chodzi o poprawność językową to było to 0,56 (umiarkowanie trudne).

Zadanie 8. dotyczyło zakresu tematycznego „Kultura” i polegało na napisaniu listu prywatnego do kolegi z Anglii, z uwzględnieniem limitu słów, tj. od 120 do 150. Należało również zachować właściwą dla listu formę. Tematem listu było przedstawienie wystawione podczas imprezy szkolnej. W treści listu wymagano zrealizowania następujących punktów:

- jakie przedstawienie zostało wystawione i z jakiej okazji było ono przygotowane,
- jak długo trwały przygotowania i jaka była rola zdającego w przygotowaniu przedstawienia,
- opis problemu, który wystąpił podczas przygotowań i jak został on rozwiązany,
- jaka była reakcja widzów i na co zostaną przeznaczone pieniądze ze sprzedaży biletów.

Zastosowane kryteria oceniania do tego zadania otwartego uwzględniały przekaz informacji zawartych w poleceniu (4 punkty), formę (2 punkty), poprawność językową (2 punkty) oraz bogactwo językowe (2 punkty). Wskaźnik łatwości tego zadania wyniósł 0,60 (umiarkowanie trudne). Jeśli chodzi o poszczególne kryteria wskaźniki łatwości przedstawiały się następująco: treść 0,64 (umiarkowanie trudne), forma 0,63 (umiarkowanie trudne), bogactwo językowe 0,50 (umiarkowanie trudne) i poprawność językowa 0,48 (trudne).

Szczegółowe wartości wskaźnika łatwości dla poszczególnych zadań przedstawia diagram 2. Numery zadań od 7\_1 do 7\_4 przedstawiają łatwość realizacji treści punktów z zadania 7, natomiast 7\_5 to poprawność językowa w tym zadaniu. Numery zadań od 8\_1 do 8\_4 obrazują łatwość realizacji treści czterech punktów w zadaniu 8. Słupek 8\_5 przedstawia łatwość kryterium formy w tym zadaniu, 8\_6 to bogactwo językowe, a 8\_7 to poprawność językowa.

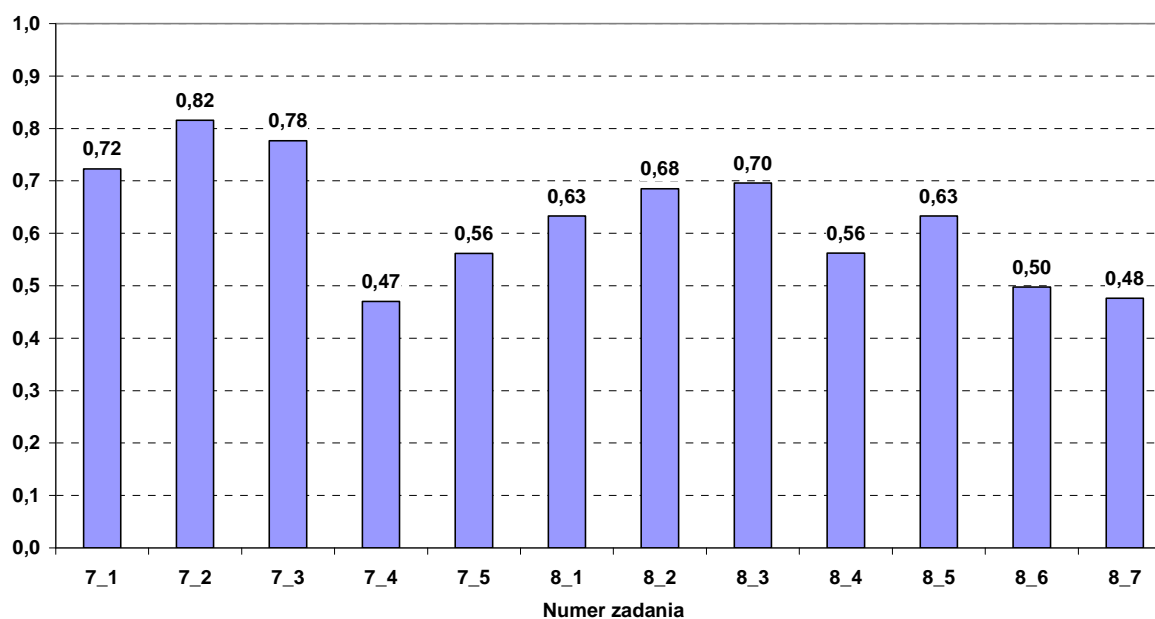


Diagram 3. Łatwość zadań otwartych na egzaminie z języka angielskiego na poziomie podstawowym

W zadaniu 7. najtrudniejsze okazało się zadanie cząstkowe dotyczące pytania o możliwość zniżki. Jedynie 47% zdających w sposób komunikatywny było w stanie przekazać tę informację. Zdający nie znali słowa „zniżka” i nie potrafili zastąpić go innymi zwrotami, które w sposób opisowy przekazałyby tę informację. Najczęściej pojawiającymi się niezrozumiałymi rozwiązaniami było polskie słowo „rabat” lub zwroty „refund”, „extra money” i „extra price”, które niestety mają zupełnie inne znaczenie od wymaganego. Część zdających nie potrafiła zadać pytania, bądź nie zauważyła, że należy je zadać i pisała zdania twierdzące typu: „I pay less money.”

Pozostałe zadania cząstkowe okazały się nieco łatwiejsze, ale i one przysporzyły zdającym różnego rodzaju trudności. Realizacja punktu: „jaką wycieczką jesteś zainteresowany” sprawiła największy kłopot ponieważ zdający nie umieli wyrazić zainteresowania. Zdający często mylili formy przymiotnika „interested” i „interesting” oraz popełniali błąd ortograficzny i zamiast pisać „want” pisali „wont”, co mogło być zrozumiane jako błędnie zapisana skrócona forma „will not”. Zadanie to w sposób komunikatywny wykonało 72% zdających.

Najłatwiejszym zdaniem cząstkowym w zdaniu 7. okazał się punkt, w którym zdający miał przedstawić oczekiwania dotyczące zakwaterowania. 82% zdających wykonało to zadanie. Wśród komunikatywnych odpowiedzi najczęściej pojawiały się zdania takie jak: „I would like big room.” lub „I want stay in nice hotel.”

Nadspodziewanie dużo zdających poradziło sobie z zadaniem cząstkowym, w którym należało zapytać o koszty wyjazdu. Zrozumiałych odpowiedzi udzieliło 78% zdających. Najczęściej pojawiającym się błędem było użycie słowa „prize” zamiast „price”. Dodać jednak należy, że za komunikatywne uznane zostały różne próby sformułowania pytania jak na przykład: „What price this trip?” a więc w sposób znaczący odbiegające od wzorca językowego.

Dokonując analizy wyników tego zadania nie sposób też nie zauważyć, iż 44% zdających nie otrzymało punktu za poprawność językową. Popelnili oni więcej niż 25% błędów w stosunku do ilości słów, które napisali, bądź nie przekazali ponad połowy wymaganych informacji. Jest to znaczący odsetek.

Jeśli chodzi o przekazanie informacji w zadaniu 8. to najwięcej problemów zdający mieli z ostatnim zadaniem cząstkowym, czyli opisaniem reakcji widzów i napisaniem, na co zostaną przekazane pieniądze ze sprzedaży biletów. Tylko 56% zdających poprawnie przekazało te informacje. Zwłaszcza druga część tego punktu okazała się trudna dla zdających, gdyż większość z nich nie zwróciła uwagi, że należy użyć jakiejś formy gramatycznej wyrażającej przyszłość. Bardzo często pojawiały się odpowiedzi w czasie przeszłym.

Drugie co do trudności okazało się pierwsze zadanie cząstkowe, w którym zdający powinni poinformować, jakie to przedstawienie i z jakiej okazji było ono przygotowane. Główny problem tego punktu to przekazanie informacji, że chodzi o przedstawienie. Zdający nagminnie używali słowa „art”, które nie pasuje do kontekstu z zadania. Często brakowało też informacji z jakiej okazji przedstawienie było przygotowane.

Punkty drugi i trzeci stanowiły dla zdających podobną trudność (wskaźnik łatwości odpowiednio 0,68 i 0,70). Największy problem zdający mieli z wyrażeniem czasu przeszłego. Bardzo



często pojawiały się dość nieudolne próby typu: „I was played” lub „I was acted”, które w rzeczywistości są stroną bierną i w znacznym stopniu zakłócają komunikację, iż to zdający grał kogoś, a nie ktoś grał jego. Równie częstym błędem było opisywanie problemu w trakcie przedstawienia, lub po jego zakończeniu. Były to odpowiedzi niezgodne z poleceniem, gdyż problem miał wystąpić w trakcie przygotowań do przedstawienia.

Jeśli chodzi o realizację kryterium formy, to większość zdających dobrze została przygotowana przez swoich nauczycieli do napisania listu w odpowiedniej formie. 47,5% zdających otrzymało 2 punkty za to kryterium. Oznacza to, że ich listy miały pięć obligatoryjnych elementów listu, były napisane w sposób logiczny i mieściły się w wyznaczonych granicach ilości słów. 31,5 % zdających otrzymało 1 punkt. Najczęściej w tych listach brakowało zakończenia a ich układ był tylko częściowo spójny i logiczny. Zdający potrafią rozpocząć list odpowiednim zwrotem grzecznościowym, napisać krótki wstęp i zakończyć zwrotem grzecznościowym odpowiednim dla listu prywatnego. Praktycznie nie zdarzają się już listy w których brakuje wszystkich obligatoryjnych elementów poza samą realizacją treści. Jednak 21,0% zdających otrzymało 0 punktów za to kryterium. Listy te najczęściej charakteryzował niespójny i chaotyczny układ tekstu, brak kilku elementów charakterystycznych dla listu i przekroczenie objętości pracy o więcej niż 15%. Bardzo dużo listów zawierało więcej niż 200 słów i otrzymało 0 punktów niezależnie od stopnia realizacji pozostałych kryteriów.

Słabiej wypadają realizacje kryteriów bogactwa językowego i poprawności językowej. Ich wskaźniki łatwości wskazują, że są one dla większości zdających trudne i umiarkowanie trudne. Najwięcej wypowiedzi pisemnych zostało ocenionych w kryterium bogactwa językowego na jeden punkt (40%), czyli zawiera mało zróżnicowane struktury gramatyczne i mało urozmaicone słownictwo i frazeologię. 30% zdających otrzymało 0 punktów za w tym kryterium. Oznacza to, że posługują się oni niezróżnicowanymi strukturami gramatycznymi i bardzo ubogim słownictwem i frazeologią lub ich prace liczyły mniej niż 60 słów, bądź też nie otrzymali 2 punktów za przekazane informacje. Z drugiej jednak strony również 30% zdających otrzymało 2 punkty za bogactwo językowe, czyli tworząc teksty pisane posługuje się zróżnicowanymi strukturami gramatycznymi i urozmaiconym słownictwem i frazeologią.

Jeśli chodzi o poprawność językową to niestety 40% zdających otrzymało 0 punktów. Ich błędy stanowią więcej niż 25% wyrazów lub ich prace liczyły mniej niż 60 słów, bądź też nie otrzymali 2 punktów za przekazane informacje. 25% zdających otrzymało 1 punkt za to kryterium. Błędy w ich listach stanowiły od 15 do 25% liczby wyrazów. Najlepsi zdający, którzy otrzymali 2 punkty za poprawność językową, stanowią 35% wszystkich zdających. Ich błędy stanowią mniej niż 15% wyrazów w ich tekstach.

Pierwszy i podstawowy „grzech” zdających, i to zarówno tych charakteryzujących się dobrym poziomem zaawansowania językowego jak i tych o niskim poziomie zaawansowania, to brak umiejętności czytania ze zrozumieniem poleceń, bądź brak umiejętności poprawnej ich analizy. Innymi słowy zdający czytają polecenia nieuważnie lub nie potrafią wyłowić kluczowych ich elementów. Spójrzmy na następujący fragment listu z tegorocznych prac:

The money we gave for sick children  
in the hospital. We were very happy  
that we could help them.  
So that's all for now. I hope that  
we'll meet soon!

Nie mamy wątpliwości, że autorem był zdający o dość dobrym poziomie zaawansowania językowego, i że potrafił wyrażać przyszłość, na co wskazuje ostatnie zdanie. Niestety nie otrzymał on połowy punktu za informację, na co zostaną przeznaczone pieniądze ze sprzedaży biletów, gdyż cały fragment dotyczący tego punktu konsekwentnie napisał w czasie przeszłym. Sugeruje to, że zdający nie dość dokładnie przeanalizował polecenie i nie wywnioskował, że należy użyć czasu przyszłego. Mamy tu do czynienia z błędną analizą polecenia pod względem gramatycznym. Dla kontrastu spójrzmy na fragment tekstu zdającego o znacznie niższym poziomie zaawansowania językowego, który poprawnie zinterpretował polecenie i otrzymał pół punktu za przekazanie informacji.

Money from this exhibitions are going to for charity,  
because is a lot of people, who are poor, homeless  
or hungry. They need this money. Everybody are enjoy

Kolejny fragment obrazuje brak zrozumienia innego punktu polecenia. Cały fragment jest napisany w mało komunikatywny sposób, jednak możemy z niego wywnioskować, że problem, o którym mowa w poleceniu, wystąpił w czasie przedstawienia. Autor prawdopodobnie chciał napisać, że jeden z uczestników zapomniał swojej roli. Zdający nie zwrócił uwagi, iż ma napisać o problemie, który pojawił się w czasie przygotowań do przedstawienia, a więc jest to przykład na brak zrozumienia samej treści polecenia.

Everything was a good but we have got a small  
problem because one of person, who were to exhibition  
forgot what he should talk. He should learn <sup>for</sup> so

Aby uniknąć straty punktów przez zdających z powodu złej interpretacji polecenia, proponujemy zawsze zwracać uwagę uczniów na wnikliwe jego przeczytanie. Należy również nauczyć zdających, jak poprawnie analizować zadanie zarówno pod względem treści jak i gramatyki lub funkcji językowych. Można w tym celu zaproponować uczniom następujące ćwiczenie:

Przeczytaj poniższe polecenie i wybierz poprawną opcję w zdaniach poniżej. Porównaj swoje odpowiedzi z innym uczniem.

**Po skończeniu szkoły postanowiłeś/łaś przerwać naukę na rok. Nie rozmawiałeś/łaś o tym jeszcze z rodzicami. Napisz list do kolegi z Anglii.**

- Poinformuj, kiedy podjąłeś/ęłaś swoją decyzję i podaj powód jej podjęcia.
- Napisz, jak zamierzasz spędzić ten rok i co chcesz robić po jego zakończeniu.
- Wspomnij o pozytywnej reakcji Twoich przyjaciół oraz swoich obawach związanych z reakcją rodziców.
- Zapytaj kolegę o jego opinię i poproś o radę, jak przekonać rodziców do tego pomysłu.

*Pamiętaj o zachowaniu odpowiedniej formy listu. Nie umieszczaj żadnych adresów.*

*Podpisz się jako XYZ. Długość listu powinna wynosić od 120 do 150 słów. Oceniana jest umiejętność pełnego przekazania informacji (4 punkty), forma (2 punkty), bogactwo językowe (2 punkty) oraz poprawność językowa (2 punkty).*

**Uwaga: jeśli praca będzie zawierać więcej niż 200 słów, otrzymasz za jej formę 0 punktów.**

Powinniśmy napisać list *formalny / prywatny*. Pierwszą informację w pierwszym punkcie powinniśmy wyrazić w czasie *Past Simple / Present Simple*. W drugiej informacji w pierwszym punkcie po słowie „because” / „but” możemy użyć czasownika „would like to”.

Do wyrażenia drugiego punktu powinniśmy zastosować wyrażenie „I’m going to” / *czas Present Perfect*. W pierwszej informacji trzeciego punktu „My parents / My friends were happy.” W czwartym punkcie należy napisać *zdanie twierdzące / zadać pytanie* i poprosić o radę używając zwrotu „Could you tell me how” / „You always tell me how”.

Jest to bardzo proste ćwiczenie, które pozwala jednak zdającym zwrócić większą uwagę na treść polecenia. Podczas kolejnych lekcji, na których ćwiczymy umiejętność pisania możemy już tylko ustnie przeanalizować, jakie formy gramatyczne mogą lub muszą być zastosowane, aby poprawnie przekazać informacje, oraz jakie inne elementy polecenia są istotne dla pełnej realizacji zadania. Celem nauczyciela powinno być przyzwyczajanie uczniów do dokładnej analizy poleceń do wszystkich zadań maturalnych a zwłaszcza zadań sprawdzających umiejętność samodzielnego tworzenia tekstu.

Drugi „grzech” to niechęć do liczenia wyrazów. Poniżej widzimy pasek wynikowy zdającego, który o dwa słowa przekroczył granicę 200 wyrazów i otrzymał 0 punktów w kryterium formy pomimo, iż miał wszystkie wymagane elementy formy (2 punkty w pierwszym podkryterium) i jego tekst był spójny i logiczny (2 punkty w drugim podkryterium). W efekcie otrzymał aż o 4% mniej za cały egzamin maturalny z języka angielskiego.

|                |  |         |         |         |         |       |                   |                     |       |
|----------------|--|---------|---------|---------|---------|-------|-------------------|---------------------|-------|
|                |  | TREŚĆ   |         |         |         | FORMA | BOGACTWO JĘZYKOWE | POPRAWNOŚĆ JĘZYKOWA | RAZEM |
|                |  | Inf. 1  | Inf. 2  | Inf. 3  | Inf. 4  |       |                   |                     |       |
| Liczba punktów |  | 0-0,5-1 | 0-0,5-1 | 0-0,5-1 | 0-0,5-1 | 0-1-2 | 0-1-2             | 0-1-2               | 6     |

|                      |      |
|----------------------|------|
| Liczba wyrazów w DFU | 202  |
| Liczba błędów        | 25   |
| Procent błędów       | 14,3 |

2  
2  
0

Gdyby zdający był przyzwyczajony do liczenia wyrazów, to z pewnością nie napisałby tak długiego listu, bądź przynajmniej wykreśliłby kilka zbędnych zdań. Oto fragment jego listu:

There was the problem with our  
 notes laptop, he didn't want to open the  
 computer presentation. Fortunately, one of our  
 classmates had private laptop and borrowed  
 it for us. We copied the presentation from my com-  
 puter to his and then we opened it.  
 The people were satisfied of our work and  
 asked some difficult questions, we have known  
 the answers. It started at 9 a.m. and finished  
 at 11 a.m. The money from the party our

Pokreślono zdania, lub ich części, które są zbędne, i które zdający mógł wykreślić, aby zmniejszyć liczbę wyrazów. Przygotowując uczniów do egzaminu maturalnego powinniśmy zadbać, aby każdy z nich policzył wyrazy własnego tekstu. Najprostszym sposobem jest odmowa przyjęcia pracy pisemnej do sprawdzenia, dopóki nie zostaną policzone przez ucznia wyrazy. Powinniśmy też pracować nad umiejętnością selekcjonowania i wykreślenia zbędnych informacji. Pomocne mogą okazać się takie ćwiczenia:

Przeczytaj polecenie do zadania maturalnego, oraz list, który napisał jeden ze zdających. Policz w nim wyrazy. Zastanów się, które zdania są zbędne i wykreśl je.

Starasz się o pracę wakacyjną jako pomocnik wychowawcy na obozie językowym dla dzieci. Napisz list do dyrektora szkoły językowej organizującej ten obóz.

- Określ cel listu i napisz, jak dowiedziałeś się o tej ofercie.
- Napisz, jak długo uczysz się angielskiego i jaki jest twój poziom znajomości tego języka.
- Podaj dwie cechy twojego charakteru, które sprawiają, że jesteś odpowiednim kandydatem.
- Napisz, w jakim terminie możesz podjąć pracę i kiedy możesz stawić się na rozmowę kwalifikacyjną.

Pamiętaj o zachowaniu odpowiedniej formy listu. Nie umieszczaj żadnych adresów. Podpisz się jako **XYZ**. Długość listu powinna wynosić od 120 do 150 słów. Oceniana jest umiejętność pełnego przekazania informacji (4 punkty), forma (2 punkty), bogactwo językowe (2 punkty) oraz poprawność językowa (2 punkty).

**Uwaga:** jeśli praca będzie zawierać więcej niż 200 słów, otrzymasz za jej formę 0 punktów.

cd.

Dear Ms Jones,

I would like to apply for the position of a summer helper advertised in *The Times* on the 1<sup>st</sup> of May. I am nineteen years old and I have just passed my secondary school leaving exams. I have enough of all those books and learning. I am not very happy with my maths exam since I have never been very good at science. I can hardly count up to 200. I believe I possess a good command of English since I have passed my English exam with very good results. Moreover, I often have a chance to communicate in English because I have a lot of friends abroad. Maria from Scotland is especially pretty. I have some experience in working with children because my class cooperated with the local primary school and we organized a lot of parties and competitions for the pupils. I think that I am a responsible and patient person and I can quickly get children's attention and respect which I think is necessary in the job you offer. I need the money because I am saving for a car so I can start work in August. I can come for an interview at the end of June.

I look forward to hearing from you.

Yours sincerely,

XYZ

Kolejnym „grzechem” jest niechęć do uczenia się słownictwa. Każdego roku zdający o nawet dość dobrym poziomie zaawansowania językowego mają kłopoty z przekazaniem wymaganych informacji, gdyż nie znają jakiegoś kluczowego słowa, bądź mylą słowa, które wyglądają podobnie lub mają podobne znaczenie. Przyjrzyjmy się krótkiej formie użytkowej napisanej przez jednego ze zdających.

Dear sir,

I would like to get a ~~to~~ further information about competition organising by your company. If it possible I would like to live in exclusivie hotel with pool and gym. I would like to go to Las Vegas, it is my dream. How much does it cost? I am a student so if it possible I would like to have a ~~less~~ less prize.

Widzimy tu, że zdający pomylił słowo „prize” ze słowem „price” i niestety nie otrzymał punktu za czwartą informację. Jego kłopoty rozpoczęły się od tego, że nie znalazł słowa zniżka i próbował wyrazić je w sposób opisowy czyli napisać „lower price” – niższa cena. Jednak na skutek pomyłki wyszło „mniej nagroda” co jest w kontekście tego listu zupełnie niezrozumiałe. Zdający miał również problem ze słowem wycieczka. Użył słowa „competition”, które ma zu-

pełnie inne znaczenie, jednak w dalszej części tekstu napisał, że chciałby pojechać do Las Vegas i dzięki temu została mu zaliczona pierwsza informacja. Gdyby nie to zdanie zdający, który całkiem sprawnie posługuje się językiem angielskim, miałby zaliczone tylko dwa punkty.

A oto fragment listu:

..... Last week we had a Christmas in our school  
..... and we had prepare an art about it. In whole  
..... last month we were working hard and I didn't have  
..... any free time for yourself.

Zdający nie znalazł słowa przedstawienie, ale znalazł słowo „art” czyli sztuka i myślał, że może go użyć w tym kontekście. Jednak tak sformułowane zdanie nie jest komunikatywne i zdający nie otrzymał punktu za przekazanie wiadomości, jakie przedstawienie zostało wystawione.

Z powyższych przykładów wynika, jak ważne jest wzbogacanie słownictwa i frazeologii. Aby zdający popełniali jak najmniej tego typu „grzechów”, zaleca się systematyczne motywowanie uczniów przygotowujących się do egzaminu maturalnego do zapoznawania się z jak najszerszym zakresem słownictwa. Minimalny zakres proponują autorzy repetytoriów maturalnych. Słownictwo jest w nich pogrupowane w bloki tematyczne i dzięki temu łatwiej się go nauczyć. Równie ważne jest wykonywanie ćwiczeń leksykalnych, pomagających używać nowopoznanego słownictwa w odpowiednim kontekście. Opanowanie słownictwa i frazeologii na poziomie średniozaawansowanym, oprócz opanowania struktur gramatycznych, ma też ogromne znaczenie w przy ocenie bogactwa językowego w dłuższej formie użytkowej. Przypomnijmy, że tylko 30% zdających otrzymało maksymalną liczbę punktów za to kryterium. Oznacza to, że aż 70% zdających powinno pracować nad tym elementem umiejętności językowych.

Innym poważnym „grzechem” jest zaniedbanie przez zdających poprawności gramatycznej. A jak poważny jest to „grzech”, pokazuje niniejszy fragment listu.

..... We ~~are~~ prepare a  
..... „Romeo i Julia” scene. I'm a Julia and  
..... my penfriend is Romeo. There is so fun  
..... because we have a lot problem of that.  
..... We are prepare this show for two month.

Przypomnijmy, że zdający miał napisać, jakie przedstawienie zostało wystawione, jak długo trwały przygotowania, i jaka była jego rola. Na pierwszy rzut oka, wydaje się, że zdający opanował w wystarczającym stopniu słownictwo i jest na tyle komunikatywny, aby przekazać te informacje.

Jeśli jednak bliżej przyjrzymy się treści tego fragmentu to okaże się, że zdający ogólnie przygotowuje fragment sztuki, w którym jest Julia. Dodatkowo dowiadujemy się, że przygotowania trwają prawdopodobnie od dwóch miesięcy. A więc zdającemu nie udało się przekazać żadnej z wymaganych informacji. W tym przypadku powodem straty punktów był brak umiejętności tworzenia czasu przeszłego.

Inny przykład straty punktu przez nieznaną gramatyki obrazuje nam poniższe zdanie.

*How many <sup>rr</sup> pay that this like travel*

Zdający nie potrafił zadać prostego pytania w języku angielskim: „Ile zapłacę za podróż?”

Wielu zdających uważa, że skoro na poziomie podstawowym egzaminu maturalnego z języka obcego nie ma osobnych zadań sprawdzających znajomość struktur gramatycznych to nie ma potrzeby zwracać szczególnej uwagi na uczenie się gramatyki. Powyższe przykłady dowodzą, że nie można wyciągnąć bardziej mylnego wniosku. Należy tu jeszcze raz podkreślić, że nie można tworzyć komunikatywnych tekstów bez znajomości struktur gramatycznych. A więc ćwiczenia gramatyczne w przygotowaniu uczniów do egzaminu maturalnego nie tylko nie są stratą czasu, ale wręcz przeciwnie mogą pozwolić uniknąć bardzo „ciężkiego grzechu.”

Na koniec przedstawiamy przykład pracy, w której trudno jest mówić o jakimś jednym konkretnym „grzechu”. Możemy raczej stwierdzić, że zdający nie opanował w sposób wystarczający umiejętności językowych na poziomie wymaganym na maturze podstawowej z języka angielskiego.

*Hello! I was interesting to adventure, shoes  
you organise. I will be have room and  
window to city. How much this is cost?  
Can I haven't present, because Tim student  
xy2*

W przypadku tego zdającego potrzebna jest systematyczna praca w celu szeroko rozumianej poprawy poziomu zaawansowania językowego.

Na podstawie wniosków płynących z niniejszego raportu proponuje się, aby przygotowanie do zadań sprawdzających tworzenie tekstu na egzaminie maturalnego z języka angielskiego na poziomie podstawowym w szczególności uwzględniło następujące elementy: nauka poprawnej analizy polecenia, zwrócenie uwagi na formę wypowiedzi, zwłaszcza podkryterium liczby wyrazów, wzbogacanie zasobu słownictwa i frazeologii oraz praca nad opanowaniem wymaganych struktur gramatycznych.

Aby spełnić te zalecenia, warto położyć większy nacisk na uczenie gramatyki. W tym celu należy poświęcić więcej uwagi sekcjom gramatycznym w podręcznikach, korzystać z ćwiczeń gramatycznych znajdujących się w repetytoriach i podręcznikach do gramatyki. Nie należy jednak zapomnieć, że celem nadrzędnym nauczania języka obcego w szkole ponadgimnazjalnej jest wyposażenie uczniów w wiedzę i umiejętności, które przydadzą im się w przyszłości zarówno w życiu codziennym jak i zawodowym.