

Wacław Suski

## WIEDZA O SPOŁECZEŃSTWIE

### 1.1 Wyniki egzaminu

Pisemny egzamin maturalny z wiedzy o społeczeństwie odbył się w dniu 9 maja 2011 r., po raz pierwszy przystąpiło do niego 5602 absolwentów szkół ponadgimnazjalnych, w tym 3232 zdających wybrało ten przedmiot na poziomie podstawowym oraz 2370 na poziomie rozszerzonym (Tabela 1).

Tabela 1. Liczby zdających egzamin maturalny z wiedzy o społeczeństwie – zestaw standardowy (przystępujący po raz pierwszy, stan 30 czerwca)

Wyszczególnienie	Liczba zdających		
	poziom podstawowy	poziom rozszerzony	RAZEM
<i>OKE Wrocław</i>			
LO	2070	2257	4327
LP	127	6	133
T	1021	105	1126
LU	13	2	15
TU	1		1
RAZEM	3232	2370	5602
<i>Województwo dolnośląskie</i>			
LO	1491	1623	3114
LP	87	6	93
T	721	73	794
LU	7	2	9
TU	1		1
RAZEM	2307	1704	4011
<i>Województwo opolskie</i>			
LO	579	634	1213
LP	40		40
T	300	32	332
LU	6		6
TU			
RAZEM	925	666	1591

Średni wynik (zob. Tabela 2.) z wiedzy o społeczeństwie na poziomie podstawowym w naszym okręgu jest równy 46%, zaś na poziomie rozszerzonym – 42,1%. W obydwu przypadkach są one niższe o kilka punktów procentowych niż w roku ubiegłym.

Tabela 2. Średnie wyniki procentowe zdających egzamin maturalny z wiedzy o społeczeństwie (przystępujący po raz pierwszy, stan 30 czerwca)

Typ szkoły	Średni wynik procentowy	
	Poziom podstawowy	Poziom rozszerzony
<i>OKE Wrocław</i>		
LO	48,1	42,9
LP	38,1	18,7
T	42,8	26,7
LU	36,1	23,0
TU	52,0	
RAZEM	46,0	42,1
<i>Województwo dolnośląskie</i>		
LO	48,1	43,1
LP	39,3	18,7
T	43,2	26,1
LU	30,0	23,0
TU	52,0	
RAZEM	46,2	42,3
<i>Województwo opolskie</i>		
LO	48,3	42,5
LP	35,4	
T	42,0	28,1
LU	43,2	
TU		
RAZEM	45,6	41,8

Na uwagę zasługuje fakt, że średnie wyniki w całym okręgu na poziomie podstawowym są wyższe od rezultatów osiągniętych na poziomie rozszerzonym. Ponadto wyniki zdających z województwa opolskiego są właściwie identyczne z wynikami województwa dolnośląskiego, zarówno na poziomie podstawowym jak i na poziomie rozszerzonym. W poszczególnych typach szkół najwyższe wyniki uzyskali tradycyjnie uczniowie liceów ogólnokształcących, dotyczy to obydwu poziomów wymagań egzaminacyjnych.

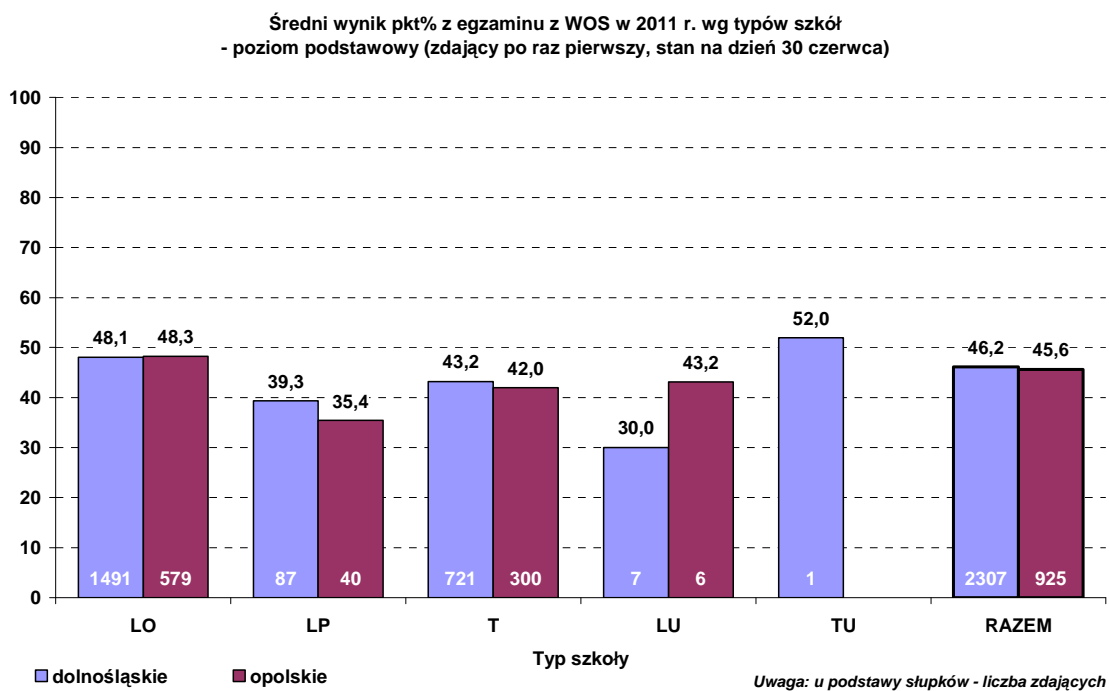


Diagram 1. Średni wynik procentowy wg typów szkół, z podziałem na województwa – poziom podstawowy (przystępujący po raz pierwszy, stan 30 czerwca)

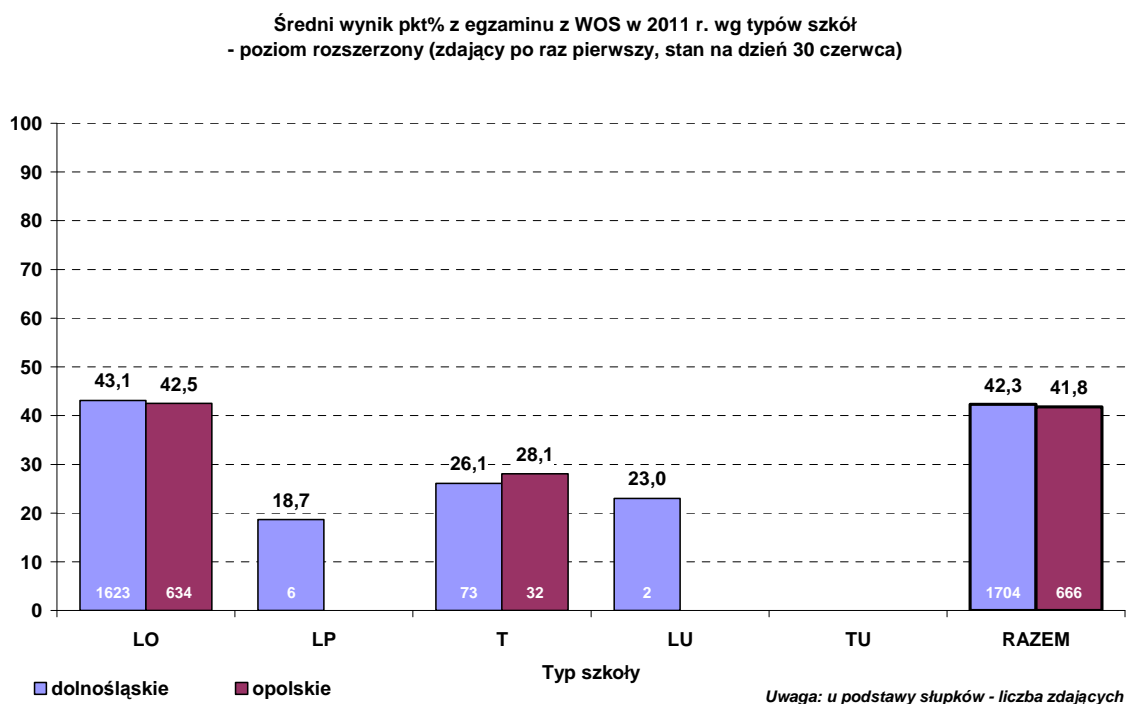


Diagram 2. Średni wynik procentowy wg typów szkół, z podziałem na województwa – poziom rozszerzony (przystępujący po raz pierwszy, stan 30 czerwca)

## 1.2 Struktura i opis arkusza

### Poziom podstawowy

Arkusz maturalny z wiedzy o społeczeństwie, na poziomie podstawowym, składał się z 30 zadań za które można było uzyskać 100 punktów. Pod względem konstrukcyjnym zadania były podzielone na zamknięte i otwarte. Za pytania z pierwszej kategorii maturzyści mogli zdobyć 38 punktów, natomiast za drugą grupę pytań zdający mogli uzyskać 62 punkty. Wszystkie pytania realizowały poszczególne standardy wymagań egzaminacyjnych, czyli obszar standardu pierwszego (*wiedza*), obszar standardu drugiego (*wykorzystanie informacji*) oraz obszar standardu trzeciego (*tworzenie informacji*).

Zgodnie z zasadami konstrukcji zadań ([www.cke.edu.pl](http://www.cke.edu.pl)), w arkuszu reprezentowane były wszystkie podstawowe obszary wiedzy: społeczeństwo, polityka, prawo oraz problemy współczesnego świata. Najwięcej zadań dotyczyło, wprost lub pośrednio, drugiej dziedziny, czyli polityki. Za prawidłowe rozwiązania zadań, z tego zakresu treści programowych, przewidziano 43 punktów. Również zadanie rozszerzonej odpowiedzi związane było z szeroko rozumianą aktywnością polityczną. Maturzysta musiał zmierzyć się z aktualnym problemem, jaki wpływ ma społeczeństwo na sprawy publiczne na poziomie lokalnym. Polecenie wymagało zaprezentowania kilku form aktywności społecznej i politycznej, należało również oczywiście odwołać się do źródeł zawartych w arkuszu. Za kolejną dziedzinę realizowaną w tegorocznym arkuszu, czyli społeczeństwo maturzyści mogli zdobyć 29 punktów. Podobnie jak w poprzednich latach premiowana była znajomość konstytucji, zadania z nią związane przeważały w kolejnym obszarze wiedzy, czyli prawie. Za ostatni dział tzn. problemy współczesnego świata, zdający mogli uzyskać kilkanaście punktów. Jednym z punktów odniesienia dla analiz skuteczności egzaminacyjnej szkoły jest zestawienie wiedzy i umiejętności ucznia w powiązaniu ze standardami wymagań będącymi podstawą egzaminu maturalnego. O skuteczności w procesie nauczania – uczenia się decyduje przede wszystkim umiejętność współpracy nauczyciela i ucznia.

### Kartoteka arkusza egzaminacyjnego – poziom podstawowy

Nr zadania	BADANA CZYNNOŚĆ Zdający:	Standard	Pkt	Rodzaj zadania
1	Zna zasady i procedury demokratyczne	I.5 Polityka	2	otwarte
2	Rozumie czytane przepisy prawne, podaje atrybuty państwa, zna konstytucję Rzeczypospolitej Polskiej i ustrój Rzeczypospolitej Polskiej	II.7; I.5 / I.7; I.7 Polityka	2	otwarte
3	Zna ustrój Rzeczypospolitej Polskiej (organy władzy)	I.7 Polityka	3	zamknięte
4	Zna procedury demokratyczne i ustrój Rzeczypospolitej Polskiej (organy władzy)	I.5 / I.7 / I.8 Polityka	2	zamknięte
5	Lokalizuje ważne wydarzenia w czasie, zna instytucje demokracji w Polsce	II.4; I.5 Polityka	2	zamknięte
6	Korzysta ze źródeł informacji o życiu społecznym i politycznym, rozpoznaje ideologie polityczne	II.2; I.6 Polityka	6	zamknięte
7	Porównuje postawy polityczne elektoratów partii, Korzysta ze źródeł informacji o życiu społecznym i politycznym (wykres postaw politycznych elektoratu)	I.6; II.2 Polityka	4	otwarte
8	Rozpoznaje struktury władzy sądowniczej	I.10 Polityka	2	zamknięte

9	Zna źródła prawa oraz ustroj Rzeczypospolitej Polskiej	I.7 / I.9 Polityka	2	zamknięte
10	Rozumie czytane przepisy prawne, zna dziedziny prawa	II.7; I.9 Prawo	3	otwarte
11	Rozpoznaje dziedziny prawa	I.9 Prawo	2	zamknięte
12	Rozpoznaje stany nadzwyczajne, rozumie czytane przepisy prawne	I.7; II.7 Prawo	4	otwarte
13	Rozumie czytane przepisy prawne, zna prawny status instytucji życia społecznego, rozpoznaje umowy międzynarodowe	II.7; I.9 / I.1; I.15 Prawo	3	zamknięte
14	Rozróżnia prawa człowieka	I.11 Prawo	3	zamknięte
15	Identyfikuje organizacje międzynarodowe	I.15 Polska, Europa, świat	3	otwarte
16	Lokalizuje wydarzenia w czasie i przestrzeni	I.13; II.2 Polska, Europa, świat	2	zamknięte/otwarte
17	Zna instytucje i zasady działania Unii Europejskiej, korzysta ze źródeł informacji o życiu społecznym i politycznym	I.14; II.2 Polska, Europa, świat	3	otwarte
18	Lokalizuje ważne wydarzenia w czasie	I.13; II.4 Polska, Europa, świat	3	otwarte
19	Zna instytucje i zasady działania Unii Europejskiej	I.14 Polska, Europa, świat	3	otwarte
20	Rozpoznaje problemy społeczne świata rozróżnia postawy wobec narodu i wielokulturowości	II.6; I.3 Społeczeństwo	1	zamknięte
21	Lokalizuje mniejszości narodowe w przestrzeni	I.3; II.2 Społeczeństwo	3	zamknięte
22	Odróżnia informacje o faktach od opinii na temat problemów społeczeństwa polskiego	II.4; I.2 Społeczeństwo	4	zamknięte
23	Rozpoznaje problemy społeczne Polski	II.6; I.2 Społeczeństwo	1	zamknięte
24	Korzysta ze źródeł informacji o życiu społecznym, zna formy życia społecznego i problemy społeczeństwa polskiego	II.7; I.1 / I.2 Społeczeństwo	5	otwarte
25	Rozpoznaje formy życia społecznego	I.1 Społeczeństwo	2	zamknięte
26	Korzysta ze źródeł informacji o życiu społecznym, wskazuje przyczyny procesów społecznych, zna formy uczestnictwa obywateli w życiu publicznym, rozpoznaje problemy społeczeństwa polskiego oraz instytucje życia społecznego	II.2; II.5; I.8 / I.2 / I.1 Społeczeństwo	7	otwarte
27	Korzysta ze źródeł informacji o życiu społecznym, zna formy uczestnictwa obywateli w życiu publicznym	II.2; I.8 Społeczeństwo	2	zamknięte
28	Korzysta ze źródeł informacji o życiu społecznym, zna formy uczestnictwa obywateli w życiu publicznym oraz problemy społeczeństwa polskiego	II.2; I.8 / I.2 Społeczeństwo	4	otwarte
29	Identyfikuje formy uczestnictwa obywateli w życiu publicznym, korzysta ze źródeł informacji o życiu społecznym	I.8; II.2 Polityka	2	otwarte
30	Formułuje wypowiedź pisemną zawierającą przedstawienie własnego stanowiska w sprawach publicznych, dokonuje oceny procesów politycznych i wskazuje propozycje rozwiązań problemów społeczności lokalnej. Zna formy uczestnictwa obywateli w życiu publicznym oraz instytucje życia społecznego	III.1 / III.2 / III.3 / III.5; I.8 / I.1 / I.2 Polityka	15	otwarte

**Poziom rozszerzony**

Arkusz maturalny z wiedzy o społeczeństwie, na poziomie rozszerzonym, składał się z 20 zadań za rozwiązanie, których maturzyści mogli łącznie uzyskać 50 punktów.

Zgodnie z regulami przyjętymi przy tworzeniu arkusza egzaminacyjnego podzielono go na trzy części. Część pierwsza zawierała zadania testowe sprawdzające wiedzę przedmiotową, za poprawne jej rozwiązanie można było uzyskać 20 punktów. Część druga polegała na analizie materiałów źródłowych, w której można było zdobyć 10 punktów. W trzeciej części zdający mogli uzyskać 20 punktów za napisanie wypracowania na jeden z dwóch podanych tematów,

W arkuszu maturalnym dominowały zadania otwarte, za które można było uzyskać 43 punkty na 50 możliwych do zdobycia. Za zamknięte natomiast zdający mogli otrzymać 7 punktów, zdecydowana większość z nich znajdowała się w części testowej arkusza. Za rozwiązanie zadań w teście w większości można było zdobyć maksymalnie 1 punkt również wtedy, kiedy maturzyści zobowiązani byli do podania kilku informacji. Zadania wyposażone były w różnorodny materiał źródłowy – teksty publicystyczne, tabele, wykresy, mapy. Źródła w II części arkusza dotyczyły przemian politycznych w Polsce po 1989 roku oraz charakteryzowały systemy polityczne współczesnych państw. W części trzeciej, czyli tzw. wypracowaniu maturzyści musieli wybrać jeden z dwóch tematów. W pierwszym, zdający powinni opisać tryb wyboru i kompetencje Prezydenta RP oraz ocenić jego pozycję ustrojową w odniesieniu do różnych modeli prezydentury współczesnych państw demokratycznych. W drugim temacie natomiast, maturzyści powinni scharakteryzować zasady demokratycznego państwa prawnego oraz ocenić ich funkcjonowanie w Rzeczypospolitej Polskiej. Niezależnie od wyboru tematu, zdający powinni wykorzystać materiały źródłowe zamieszczone w drugiej części arkusza, stworzyć spójny i logiczny tekst, pamiętając o poprawności językowej.

**Kartoteka arkusza egzaminacyjnego – poziom rozszerzony**

Nr zadania	BADANA CZYNNOŚĆ Zdający:	Standard	Pkt	Rodzaj zadania
1	Opisuje życie społeczne i konflikty wartości społecznych	I.R.2; I.P.1/ Społeczeństwo	1	zamknięte
2	Zna procesy społeczne, prawidłowości życia społecznego, korzysta ze źródeł informacji o życiu społecznym (opisy zjawisk społecznych)	I.R.1/ I.P.1 II.P.7 Społeczeństwo	2	otwarte
3	Identyfikuje instytucje życia społecznego w Polsce	I.R.3/ I.P.1 Społeczeństwo	1	otwarte
4	Zna współczesne formy państw	I.R.4/Polityka	1	otwarte
5	Rozróżnia modele ustrojowe państw, lokalizuje państwa na mapie politycznej Europy	I.R.5; II.P.7 Polityka	3	otwarte
6	Zna przemiany ustroju Polski i lokalizuje ważne wydarzenia w czasie	I.R.4/I.R.3; II.P.4/ Polityka	1	zamknięte
7	Zna zasady funkcjonowania organów władzy w RP (Sądy i Trybunały w Polsce)	I.P.10/ I.R.7 Prawo	1	zamknięte
8	Zna hierarchię aktów prawnych	I.P.9 Prawo	1	zamknięte
9	Zna elementy prawa cywilnego, karnego, administracyjnego, rozumie przepisy prawne	I.R.10; II.7 Prawo	2	otwarte
10	Rozpoznaje elementy prawa cywilnego	I.R.10/ Prawo	1	zamknięte
11	Zna procedury ochrony praw człowieka	I.R.9/ Prawo	1	otwarte

12	Dostrzega szanse i bariery rozwoju Europy	I.R.11/ Polska, Europa, świat	3	otwarte
13	Identyfikuje organizacje międzynarodowe	I.P.15/ Polska, Europa, świat	1	zamknięte
14	Rozpoznaje instytucje i zna zasady działania Unii Europejskiej	I.P.14/ Polska, Europa, świat	1	zamknięte
15	Rozpoznaje modele ustrojowe państw demokratycznych, krytycznie analizuje materiały źródłowe	I.R.5; I.P.2/ II.R.1/ Polityka	2	otwarte
16	Rozpoznaje historyczne formy państwa polskiego, zagrożenia dla demokracji, analizuje i rozumie czytane przepisy prawne	I.R.4 / I.R.6; II.P.7/ Polityka	2	otwarte
17	Rozpoznaje przemiany społeczeństwa polskiego, kulturę polityczną społeczeństwa polskiego, korzysta ze źródeł informacji o życiu politycznym, krytycznie analizuje materiały źródłowe	I.R.3 / I.P.6; I.P.2 / II.R.1/ Polityka	1	otwarte
18	Rozpoznaje modele ustrojowe państw demokratycznych, krytycznie analizuje materiały źródłowe oraz stanowiska różnych stron debaty publicznej, zna zasady funkcjonowania organów władzy w RP, korzysta ze źródeł informacji o życiu politycznym, krytycznie analizuje materiały źródłowe	I.R.5; II.P.2 / II.R.1 / II.R.2; I.R.7/ Polityka	3	otwarte
19	Zna funkcjonowanie organów władzy w RP, dostrzega zagrożenia dla demokracji, korzysta ze źródeł informacji o życiu politycznym, krytycznie analizuje materiały źródłowe	I.R.7 / I.R.6; I.P.2 / II.R.1 Polityka	2	otwarte
20	Zna zasady funkcjonowania instytucji prezydenta w państwach demokratycznych, formułuje wypowiedź pisemną, przedstawia różne formy organizacji życia zbiorowego oraz ocenia kwestie polityczne, zna funkcjonowanie zasad demokratycznego państwa prawnego w Polsce, dostrzega zagrożenia dla demokracji, formułuje wypowiedź pisemną zawierającą uzasadnienie własnego stanowiska w sprawach publicznych oraz ocenia kwestie polityczne	I.R.7 / I.R.5; III.R.3 / III.P.1; I.R.6; III.P.2 Polityka	20	otwarte

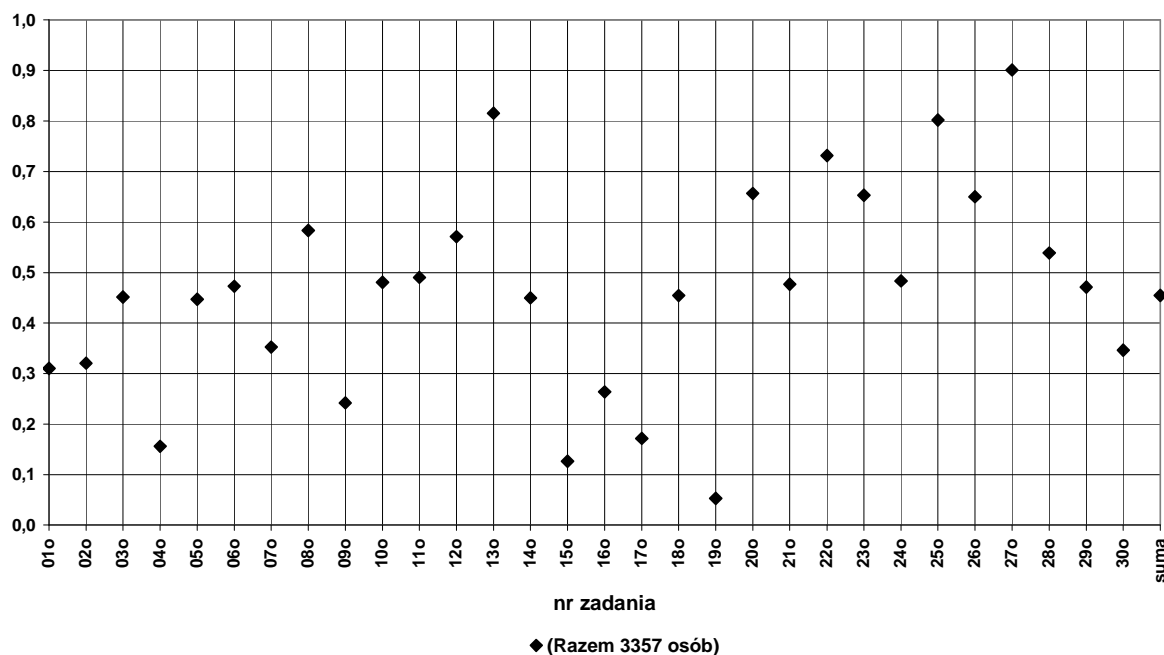
### 1.3 Interpretacja wyników w oparciu o wskaźniki łatwości zadań

#### Poziom podstawowy

Tabela 3. Wskaźnik łatwości zadań dla poziomu podstawowego

Współczynnik łatwości	Zadanie	Numery zadań	Liczba zadań
0,00 – 0,19	bardzo trudne	4, 15, 17, 19	4
0,20 – 0,49	trudne	1, 2, 3, 5, 6, 7, 9, 10, 11, 14, 16, 18, 21, 24, 29, 30	16
0,50 – 0,69	umiarkowanie trudne	8, 12, 20, 23, 26, 28	6
0,70 – 0,89	łatwe	13, 22, 25	3
0,90 – 1,00	bardzo łatwe	27	1

**Wiedza o społeczeństwie 2011 - poziom podstawowy**  
**Łatwość zadań**



W tegorocznym arkuszu maturalnym z wiedzy o społeczeństwie na poziomie podstawowym dominowały zadania trudne i bardzo trudne. Do najtrudniejszych zaliczyć należy zadania: 4, 15, 17, 19. Obejmowały one problematykę międzynarodową oraz wymagały od zdających znajomości zasad Konstytucji RP. Zwraca uwagę bardzo niska liczba zadań łatwych i bardzo łatwych.

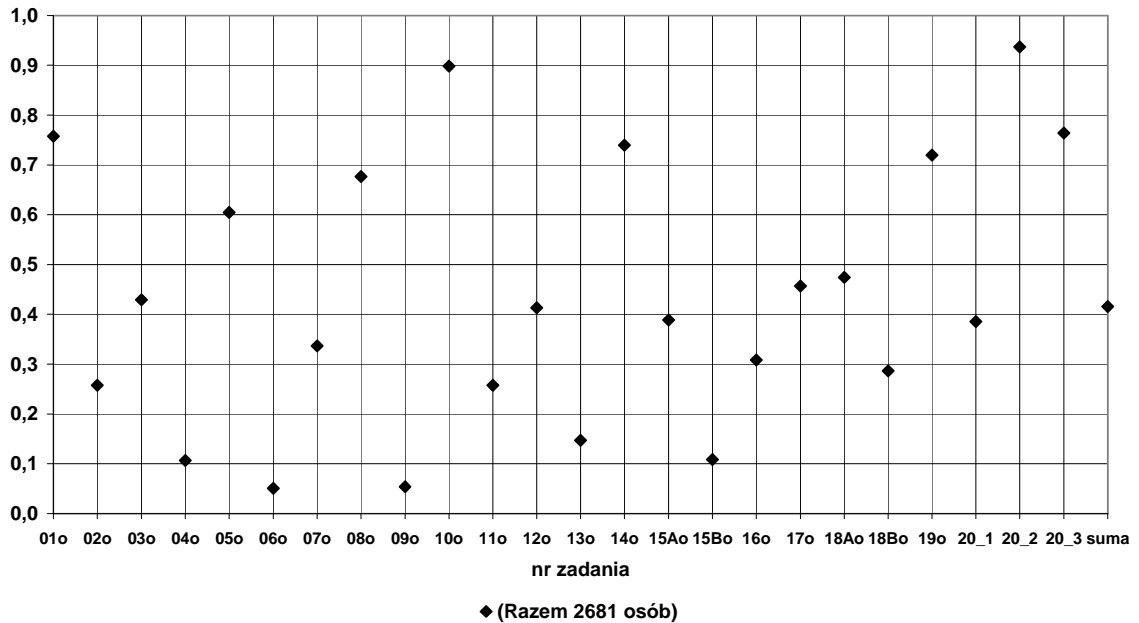
### Poziom rozszerzony

Tabela 4. Wskaźnik łatwości zadań dla poziomu rozszerzonego

Współczynnik łatwości	Zadanie	Numery zadań	Liczba zadań
0,00 – 0,19	bardzo trudne	4, 6, 9, 13, 15B	5
0,20 – 0,49	trudne	2, 3, 7, 11, 12, 15A, 16, 17, 18, 20	10
0,50 – 0,69	umiarkowanie trudne	5, 8	2
0,70 – 0,89	łatwe	1, 14, 19	3
0,90 – 1,00	bardzo łatwe	10	1



**Wiedza o społeczeństwie 2011 - poziom rozszerzony**  
**Łatwość zadań**



W arkuszu na poziomie rozszerzonym, podobnie do poziomu podstawowego, przeważają zadania trudne i bardzo trudne. Najtrudniejszymi dla zdających okazały się zadania: 4, 6, 9, 13, 15B. Pytania odwoływały się do wiedzy z dziedziny polityki, stosunków międzynarodowych i podstawowych elementów prawa. Maturzyści mieli za zadanie uporządkować w kolejności chronologicznej wydarzenia z najnowszej historii Polski lub podać nazwę trzech współczesnych monarchii, w których głowa państwa nie nosi tytułu królewskiego. Najłatwiejszymi pytaniami w arkuszu okazały się: 1, 10, 14; odnosiły się do fundamentalnej tematyki społecznej, prawnej i europejskiej.

#### 1.4 Analiza i komentarz do zadań arkusza podstawowego i rozszerzonego, które sprawiły tegorocznym maturzystom najwięcej trudności i problemów

##### Poziom podstawowy

##### **Zadanie 4. (2 pkt)**

**Do każdego rodzaju wyborów dopisz stosowane w nich zasady wyborcze. Odpowiedzi wybierz spośród: powszechność, równość, bezpośredniość, proporcjonalność, tajność głosowania. W punkcie A i B niektóre zasady wyborcze mogą się powtarzać.**

A. wybory do Senatu RP: .....

.....

B. wybory Prezydenta RP: .....

.....

<p><i>Sprawdzane umiejętności</i></p> <p>Zadanie sprawdzało znajomość procedur demokratycznych i ustroju Rzeczypospolitej Polskiej (I obszar standardów dla poziomu podstawowego).</p>
<p><i>Rozwiązywalność zadania</i></p> <p>16%</p>
<p><i>Poprawne odpowiedzi zdających</i></p> <p>A. powszechność, bezpośredniość, tajność głosowania B. powszechność, równość, bezpośredniość, tajność głosowania</p>
<p><i>Błędne odpowiedzi</i></p> <p>A. powszechność, bezpośredniość B. powszechność, proporcjonalność, bezpośredniość</p>
<p><i>Komentarz</i></p> <p>Zadanie okazało się bardzo trudne dla zdających. Podstawową przyczyną niepoprawnych odpowiedzi była niezajomość konstytucyjnych zasad wyborczych. Brak precyzji w udzielanych odpowiedziach to kolejny powód błędów (np. <i>tajność a nie tajność głosowania</i>). Dostęcznie podawano także zasadę proporcjonalności, która jak wiadomo obowiązuje m.in. w wyborach do Sejmu RP.</p>

**Zadanie 15. (3 pkt)**

**Podaj pełne polskie nazwy wymienionych organizacji międzynarodowych oraz nazwę państwa sąsiadującego z Polską, które należy do obu tych organizacji.**

- A. OBWE – .....
- B. WNP – .....
- C. państwo należące do powyższych organizacji: .....

<p><i>Sprawdzane umiejętności</i></p> <p>Zadanie sprawdzało znajomość nazw organizacji międzynarodowych (I obszar standardów dla poziomu podstawowego).</p>
<p><i>Rozwiązywalność zadania</i></p> <p>13%</p>
<p><i>Poprawne odpowiedzi zdających</i></p> <p>A. Organizacja Bezpieczeństwa i Współpracy w Europie B. Wspólnota Niepodległych Państw C. - Rosja - Ukraina - Białoruś</p>
<p><i>Błędne odpowiedzi</i></p> <p>A. Organizacja Bezpieczeństwa Wewnętrznego B. Współpraca Niepodległych Państw C. - Belgia - Niemcy</p>
<p><i>Komentarz</i></p> <p>Dla zdecydowanej większości zdających zadanie okazało się bardzo trudne. Błędne odpo-</p>

wiedzi mogły wynikać z nieznanomości przemian geopolitycznych ostatnich kilkudziesięciu lat. Innym źródłem błędów mogła być nieznanomość zasięgu terytorialnego organizacji, o których jest mowa w części A i B oraz braki w wiedzy geograficznej (w poleceniu mowa jest o sąsiadach Polski).

**Zadanie 16. (2 pkt)**

Uzupełnij tytuł mapy, wybierając właściwy rok spośród: 1990, 1991, 1992, 1993.

Uzasadnij dokonany wybór.



A. tytuł mapy: Polska i jej sąsiedzi w ..... roku

B. uzasadnienie: .....

.....  
 .....

*Sprawdzane umiejętności*

Zadanie sprawdzało umiejętność rozpoznania treści mapy oraz wiedzę na temat zmian terytorialnych w Europie w ostatnim ćwierćwieczu XX wieku (I i II obszar standardów dla poziomu podstawowego).

*Rozwiązywalność zadania*

26 %

*Poprawne odpowiedzi zdających*

1993

Polska ma 7 sąsiadów i jej granice są takie od 1993 roku kiedy to Czechy i Słowacja stały się oddzielnymi państwami

*Błędne odpowiedzi*

A. 1991

B.

- ratyfikacja traktatu lizbońskiego

- koniec wpływów komunistycznych Rosji w Polsce i w większości krajów europejskich.

*Komentarz*

Stosunkowo niewielu zdających udzieliło w pełni poprawnej odpowiedzi. Zadanie ujawniło

braki w dziedzinie przemian geopolitycznych w Europie Środkowej ostatniego dwudziestolecia. Jest to kolejne zadanie z bloku *Polska, Europa, Świat*, z rozwiązaniem którego tegoroczni maturzyści mają poważne trudności.

### Zadanie 17. (3 pkt)

Na podstawie tekstu i własnej wiedzy wykonaj polecenia.

9 maja 1950 roku minister spraw zagranicznych Francji przedstawił plan wspólnej z RFN koordynacji w zakresie produkcji węgla i stali oraz poddania przemysłu węglowego i stalowego tych państw ponadnarodowej kontroli. Współpraca miała być otwarta także dla innych państw.

Na podstawie: J. Ruskowski, E. Gómicz, M. Żurek, *Leksykon integracji europejskiej*, Warszawa 2004.

A. Podaj imię i nazwisko polityka, którego dotyczy powyższy tekst.

.....

B. Podaj pełną polską nazwę organizacji, która powstała w efekcie realizacji przedstawionego w tekście planu, oraz nazwy niewymienionych w tekście dwóch państw założycielskich tej organizacji.

organizacja: .....

.....

państwa założycielskie: .....

.....

#### *Sprawdzone umiejętności*

Zadanie sprawdzało umiejętność korzystania ze źródeł informacji o życiu społecznym i politycznym oraz znajomość instytucji i zasad działania Unii Europejskiej (I i II obszar standardów dla poziomu podstawowego).

#### *Rozwiązywalność zadania*

17 %

#### *Poprawne odpowiedzi zdających*

Robert Schuman

organizacja: Europejska Wspólnota Węgla i Stali

państwa założycielskie: Belgia, Holandia

#### *Błędne odpowiedzi*

A. Silvio Berlusconi

B.

organizacja: Organizacja przemysłu węglowego i stalowego

państwa założycielskie: Austria, Rosja

#### *Komentarz*

Dla wielu tegorocznych maturzystów zadanie okazało się bardzo trudne. Wielu zdających nie potrafiło zidentyfikować opisaną postać. Również w drugiej części pytania stosunkowo rzadko padały poprawne odpowiedzi. Problemy z udzieleniem poprawnej odpowiedzi dziwią tym bardziej, że tematyka *integracji europejskiej* to jedna z fundamentalnej części edukacji przedmiotu dla osób wybierających WOS na egzaminie maturalnym.

**Zadanie 19. (3 pkt)**

Wymień trzy prawa polityczne wynikające z obywatelstwa Unii Europejskiej.

- .....
- .....
- .....

<p><i>Sprawdzane umiejętności</i></p> <p>Zadanie sprawdzało znajomość zasad działania instytucji Unii Europejskiej (I obszar standardów dla poziomu podstawowego).</p>
<p><i>Rozwiązywalność zadania</i></p> <p>5%</p>
<p><i>Poprawne odpowiedzi zdających</i></p> <p>czynne prawo wyborcze do Parlamentu Europejskiego w dowolnym kraju UE          bierne prawo wyborcze do Parlamentu Europejskiego w dowolnym kraju UE          czynne prawo wyborcze w wyborach lokalnych w państwach UE, niezależnie od kraju w którym zamieszkuje</p>
<p><i>Błędne odpowiedzi</i></p> <p>prawo do pozyskiwania funduszy z Unii Europejskiej          prawo do poruszania się po terenach Unii bez utrudnień          prawo do pracy za granicą          prawo do obywatelstwa zagranicznego (państwa UE)</p>
<p><i>Komentarz</i></p> <p>Zadanie posiadało najniższy wskaźnik rozwiązywalności dla całego arkusza. Jedną z przyczyn tak niskiego parametru łatwości, mogła być konstrukcja zadania. Pytania otwarte zazwyczaj sprawiają dużo trudności zdającym. Innym powodem kłopotów zdających było najprawdopodobniej niezrozumienie określenia <i>prawa polityczne</i>. Wskazują na to sformułowania, które kompletnie odbiegają od poprawnej odpowiedzi (np. <i>swoboda podróżowania</i>).</p>

**Poziom rozszerzony****Zadanie 4. (1 pkt)**

Wymień nazwy trzech współczesnych monarchii europejskich, w których jednoosobowa głowa państwa nie nosi tytułu królewskiego.

- .....
- .....
- .....

<i>Sprawdzane umiejętności</i> Zadanie sprawdzało znajomość form współczesnych państw (I obszar standardów dla poziomu rozszerzonego).
<i>Rozwiązywalność zadania</i> 11%
<i>Poprawne odpowiedzi zdających</i> Monako Luksemburg Lichtenstein
<i>Błędne odpowiedzi</i> Andora Holandia Szwecja Belgia Portugalia Dania
<i>Komentarz</i> Zadanie okazało się bardzo trudne dla tegorocznych maturzystów. Najczęstszym błędem popełnianym przez zdających było podanie nazwy państwa, w którym głową państwa jest król lub królowa. Była również grupa zdających, która wymieniała państwa nie będące monarchiami (np. Portugalia, San Marino). Gwarancją poprawnej odpowiedzi była gruntownie opanowana wiedza na temat systemów politycznych państw europejskich.

**Zadanie 6. (1 pkt)**

Uporządkuj chronologicznie wydarzenia dotyczące polskiej transformacji ustrojowej przełomu lat 80. i 90. XX wieku. We właściwe rubryki w tabeli wpisz numery od 1 do 4. Wydarzenie, które miało miejsce najwcześniej, oznacz jako 1.

	Wydarzenie	Kolejność
A.	pierwsze powszechne wybory prezydenckie	
B.	pierwsze demokratyczne wybory do Sejmu RP	
C.	pierwsze demokratyczne wybory samorządowe	
D.	wybory parlamentarne przeprowadzone na podstawie porozumień Okrągłego Stołu	

<i>Sprawdzane umiejętności</i> Zadanie sprawdzało umiejętność porządkowania chronologicznego (II obszar standardów dla poziomu podstawowego) oraz znajomość faktów (I obszar standardów dla poziomu rozszerzonego).
<i>Rozwiązywalność zadania</i> 5%
<i>Poprawne odpowiedzi zdających</i> A. – 3 B. – 4 C. – 2 D. – 1

*Błędne odpowiedzi*

A. – 2 B. – 3 C. – 4 D. – 1

A. – 3 B. – 1 C. – 2 D. – 4

*Komentarz*

Uporządkowanie chronologicznie wydarzeń z początków polskiej transformacji w zdecydowanej większości przekroczyło możliwości tegorocznych maturzystów. Najczęstszym błędem było pomylenie kolejności *pierwszych wyborów samorządowych* z *pierwszymi powszechnymi wyborami prezydenckimi*. Problem z prawidłowym rozwiązaniem tego zadania może wynikać z brakiem umiejętności łączenia wydarzeń w związki przyczynowo-skutkowe. Innym źródłem kłopotów może być brak podstawowej wiedzy z dziedziny najnowszej historii Polski.

**Zadanie 9. (2 pkt)****Do podanych opisów dopisz właściwe terminy.**

A. Ustawowe doraźne (jednorazowe) darowanie pewnych przestępstw i wykroczeń, polegające na zakazie wszczęcia postępowania karnego lub nakazie umorzenia postępowania już wszczętego.

.....

B. Pismo wszczynające postępowanie procesowe w sprawie cywilnej o charakterze spornym.

.....

C. Akt administracyjny, za pomocą którego organ administracji publicznej rozstrzyga sprawę. Od tego aktu przysługuje odwołanie do organu administracyjnego wyższej instancji, a następnie – możliwość jego zaskarżenia do wojewódzkiego sądu administracyjnego.

.....

*Sprawdzane umiejętności*

Zadanie sprawdzało umiejętność rozumienia czytanych przepisów prawnych (II obszar standardów dla poziomu podstawowego) oraz znajomość elementów prawa cywilnego, karnego, administracyjnego (I obszar standardów dla poziomu rozszerzonego).

*Rozwiązywalność zadania*

5%

*Poprawne odpowiedzi zdających*

abolicja

pozew

decyzja administracyjna

*Błędne odpowiedzi*

akt łaski, amnestia, kasacja

akt oskarżenia, powództwo, apelacja

wyrok, kodeks, postanowienie

*Komentarz*

Zadanie okazało się jednym z najtrudniejszych w całym arkuszu na poziomie rozszerzonym. Zdający mieli największy problem z podaniem prawidłowej odpowiedzi w części A i C powyższego zadania. Aby otrzymać przynajmniej jeden punkt należało podać poprawnie dwa terminy. Maturzyści najczęściej udzielali jednej poprawnej odpowiedzi (część B – *pozew*), za którą zdający nie otrzymywali ani jednego punktu. Dodatkowe utrudnienie mogło wynikać z tego powodu, że zadanie miało charakter otwarty. Sprawiają one zdającym tradycyjnie więcej trudności, zwłaszcza kiedy dotyczą tematyki prawnej.

**Zadanie 13. (1 pkt)**

Rozstrzygnij, które zdania dotyczące organizacji międzynarodowych zawierają informacje prawdziwe, a które fałszywe. W tabeli obok każdego zdania wpisz odpowiednio *prawda* lub *fałsz*.

	Zdanie	Prawda / Fałsz
A.	Kazachstan jest państwem członkowskim OBWE.	
B.	Kuwejt jest państwem członkowskim OPEC.	
C.	Szwajcaria jest państwem członkowskim NATO.	

<i>Sprawdzane umiejętności</i> Zadanie sprawdzało znajomość nazw organizacji międzynarodowych (I obszar standardów dla poziomu podstawowego).
<i>Rozwiązywalność zadania</i> 15%
<i>Poprawne odpowiedzi zdających</i> prawda prawda fałsz
<i>Błędne odpowiedzi</i> prawda fałsz prawda
<i>Komentarz</i> Bardzo niewielu zdających w pełni poprawnie rozwiązało powyższe zadanie. Stosunkowo wielu maturzystów wiedziało, że Szwajcaria nie należy do NATO. Natomiast zdecydowana większość nie potrafiła udzielić poprawnej odpowiedzi w części A i B. Trudno powiedzieć, czy przyczyną była nieznajomość organizacji wymienionych w poleceniu, czy też przynależność Kazachstanu i Kuwejtu do nich.

**1.5 Podsumowanie i wnioski**

Wyniki tegorocznej matury na obydwu poziomach ukazały słabe przygotowanie zdających w zakresie wiedzy przedmiotowej w odniesieniu do takich dziedzin jak: zasady ustrojowe RP, systemy polityczne wybranych państw, stosunki międzynarodowe, prawo. Warto zwrócić uwagę, że opanowanie i ugruntowanie wiadomości pozwoli przyszłym maturzystom nie tylko udzielić poprawnych odpowiedzi w zakresie działów tematycznych (społeczeństwo, polityka, prawo, problemy współczesnego świata), ale również ułatwi analizę materiału źródłowego oraz napisanie przemyślanego, logicznego i spójnego wypracowania.

Gwarancją osiągnięcia sukcesu na egzaminie maturalnym z wiedzy o społeczeństwie jest opanowanie elementów wiedzy przedmiotowej i umiejętności z wielu dyscyplin akademickich takich jak: socjologia, politologia, geografia, prawo, historia, psychologia). W tym roku szczególnym problemem dla zdających okazała się znajomość historii najnowszej. Maturzyści mieli kłopoty z zadaniami odwołującymi się pośrednio lub wprost do przemian geopolitycznych



ostatnich kilkudziesięciu lat. Oznacza to, że uczniowie marzący o uzyskaniu satysfakcjonującego wyniku na maturze z wiedzy o społeczeństwie muszą znać problematykę historii najnowszej tak w ujęciu powszechnym jak i dziejów Polski.

Opanowanie umiejętności analizy i interpretacji różnorodnego materiału źródłowego może być drogą do osiągnięcia sukcesu na egzaminie. Biegła znajomość Konstytucji RP ułatwi uczniom odpowiedzi na pytania, których treść będzie odwoływała się do problematyki konstytucyjnej. Brak wiedzy na temat bieżących wydarzeń politycznych, zwłaszcza odnoszących się do spraw międzynarodowych, nie pozwala zdającym na poprawną interpretację źródła jakim jest mapa. Poprawne odczytanie informacji z mapy politycznej Europy lub świata, pozwoliłoby maturzystom dostrzec przyczyny i konsekwencje wydarzeń historycznych i współczesnych, a co za tym idzie osiągnąć wyższy wynik na egzaminie.

Intensywna praca nad umiejętnością opracowania odpowiedzi do zadań, może być kolejnym czynnikiem decydującym o sukcesie na egzaminie. Szczególnie dotyczy to zadań otwartych tak krótkiej jak i rozszerzonej odpowiedzi, czyli tzw. wypracowania. Zdający tradycyjnie mają duże problemy z formułowaniem poprawnej odpowiedzi w zadaniach otwartych, czego najlepszym dowodem niski parametr rozwiązywalności w zadaniu 19 poziomu podstawowego. Precyzja wypowiedzi, syntetyczne formułowanie myśli, uzasadnienie własnego stanowiska, logiczna i spójna narracja to umiejętności dzięki, którym maturzyści udzielą poprawnej odpowiedzi na pytanie tzw. dłuższej wypowiedzi tak na poziomie podstawowym jak i rozszerzonym.