

Wacław Suski

## HISTORIA

### 1. Wyniki egzaminu

Do tegorocznego egzaminu maturalnego z historii, który został przeprowadzony w dniu 18 maja 2011 r., przystąpiło 2347 zdających. Poziom podstawowy został wybrany przez 1193 maturzystów, natomiast poziom rozszerzony wybrało 1154 uczniów. Zdający wybierali historię przede wszystkim w liceach ogólnokształcących, zarówno na poziomie podstawowym jak i rozszerzonym (tabela 1). Z roku na rok widać wyraźnie tendencję spadkową w liczbie maturzystów wybierających maturę z historii tak na poziomie podstawowym jak i rozszerzonym.

Coraz mniejsza liczba zdających jest zauważalna na terenie całej Polski.

Tabela 1. Liczba uczniów na egzaminie maturalnym z historii – poziom podstawowy i rozszerzony (przystępujący po raz pierwszy, stan 30 czerwca)

Typ szkoły	Liczba zdających		
	Ogółem	p. podstawowy	p. rozszerzony
<i>OKE Wrocław</i>			
LO	2096	969	1127
LP	35	33	2
T	211	186	25
LU	3	3	
TU	2	2	
RAZEM	2347	1193	1154
<i>dolnośląskie</i>			
LO	1606	697	909
LP	27	25	2
T	154	134	20
LU	2	2	
TU	2	2	
RAZEM	1791	860	931
<i>opolskie</i>			
LO	490	272	218
LP	8	8	
T	57	52	5
LU	1	1	
TU			
RAZEM	556	333	223

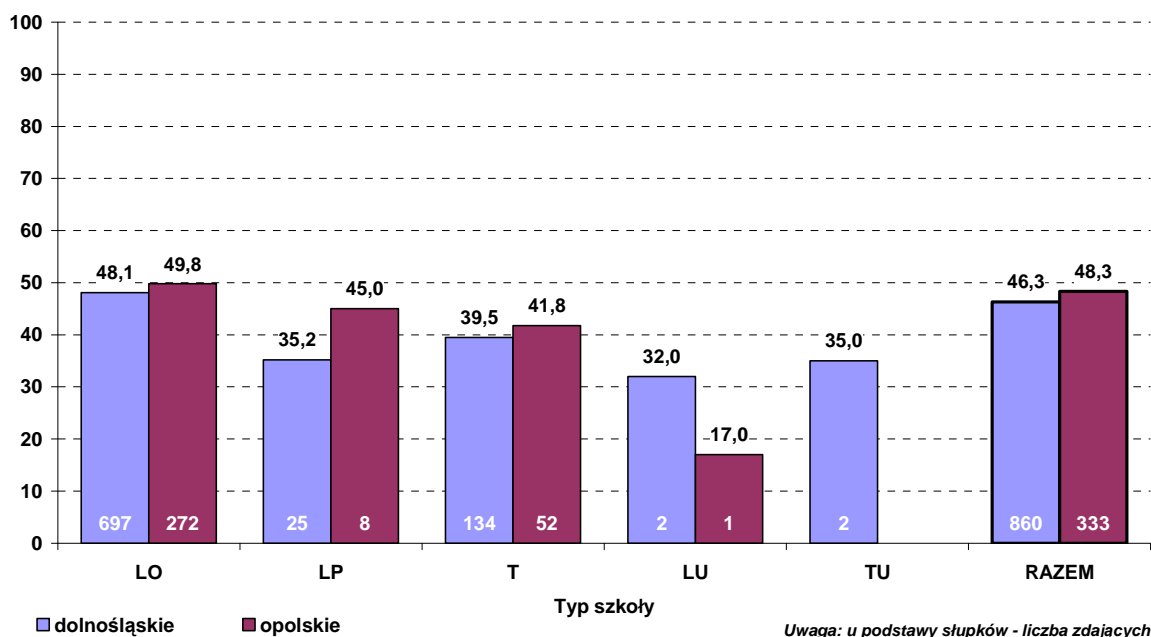
W skali całego okręgu, obejmującego województwa dolnośląskie i opolskie, średni wynik procentowy wyniósł 46,9 dla poziomu podstawowego i był niższy o 4,5 punktu procentowego od ubiegłorocznego. Dla poziomu rozszerzonego natomiast średni wynik wyniósł 49,5% i był zbliżony do ubiegłorocznego.

Tabela 2. Średni wynik procentowy zdających egzamin maturalny z historii (przystępujący po raz pierwszy, stan 30 czerwca)

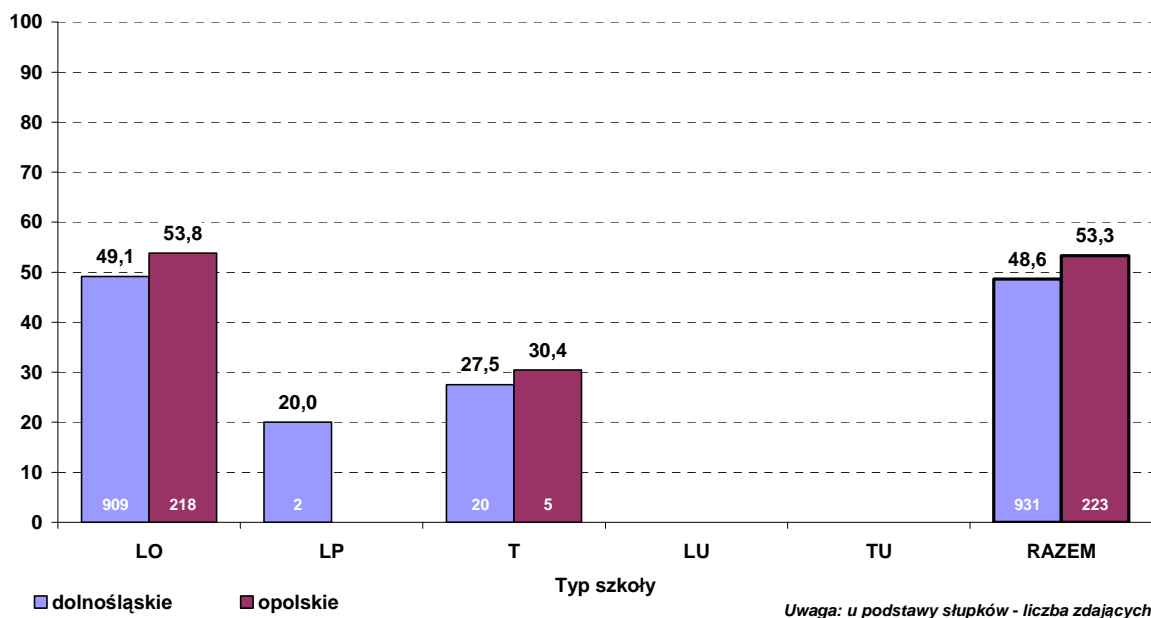
Typ szkoły	Średni wynik procentowy	
	p. podstawowy	p. rozszerzony
<i>OKE Wrocław</i>		
LO	48,6	50,0
LP	37,6	20,0
T	40,1	28,1
LU	27,0	
TU	35,0	
RAZEM	46,9	49,5
<i>dolnośląskie</i>		
LO	48,1	49,1
LP	35,2	20,0
T	39,5	27,5
LU	32,0	
TU	35,0	
RAZEM	46,3	48,6
<i>opolskie</i>		
LO	49,8	53,8
LP	45,0	
T	41,8	30,4
LU	17,0	
TU		
RAZEM	48,3	53,3

Na uwagę zasługuje fakt, że średnie wyniki w całym okręgu na poziomie podstawowym są niższe niż na poziomie rozszerzonym. Ponadto lepsze wyniki osiągnęli zdający z województwa opolskiego aniżeli z województwa dolnośląskiego, zarówno na poziomie podstawowym jak i zwłaszcza na poziomie rozszerzonym, gdzie różnica wynosi prawie 5 punktów procentowych. W poszczególnych typach szkół najwyższe wyniki uzyskali tradycyjnie uczniowie liceów ogólnokształcących, dotyczy to obydwu poziomów wymagań egzaminacyjnych.

Średni wynik pkt% z egzaminu z historii w 2011 r. wg typów szkół  
- poziom podstawowy (zdający po raz pierwszy, stan na dzień 30 czerwca)



Średni wynik pkt% z egzaminu z historii w 2011 r. wg typów szkół  
- poziom rozszerzony (zdający po raz pierwszy, stan na dzień 30 czerwca)



## 2. Struktura i opis arkusza podstawowego

Tegoroczny arkusz maturalny składał się z 33 zadań, za które można było uzyskać 100 punktów. W 56% struktury punktowej obejmowały one zagadnienia z historii Polski w pozostałych zaś 44% problematykę historii powszechnej. Konstrukcja arkusza tradycyjnie uwzględniała również podział na epoki historyczne: starożytność, średniowiecze, nowożytność, XIX wiek i XX wiek. Najwięcej punktów można było zdobyć za rozwiązanie zadań, które dotyczyły historii XX wieku. Jeszcze jednym kryterium, jakie zastosowano w budowie arkusza, była tematyka. Zadania odwoływały się do historii politycznej, społeczno-gospodarczej i szeroko rozumianej kultury. Zdecydowanie dominowały zadania dotyczące historii politycznej za rozwiązanie, których maturzyści mogli uzyskać ponad 70 punktów na 100 możliwych. Oprócz tego arkusz realizował standardy wymagań egzaminacyjnych wspólne dla wszystkich przedmiotów maturalnych. Standard I *wiedomości i rozumienie*, standard II *korzystanie z informacji*, standard III *tworzenie informacji* obejmował zadania. Pod względem konstrukcyjnym zadania podzielono na zamknięte i otwarte oraz mieszane. Dominowały typy zadań otwartych za rozwiązanie, których zdający mogli uzyskać około połowy punktów.

## 3. Merytoryczna zawartość arkusza podstawowego

Arkusz maturalny w bieżącym roku szkolnym charakteryzował się dużą liczbą zadań, podobnie jak w latach ubiegłych, w których wykorzystywano tzw. wyposażenie źródłowe. Za ich rozwiązanie można było uzyskać prawie 80 punktów. Dominowały zadania ze źródłami pisanymi, było ich 15, za ich rozwiązanie można było otrzymać 46 punktów. Miały one różnorodny charakter, począwszy od klasycznych przekazów historycznych poprzez literaturę piękną, a skończywszy na źródłach normatywnych. Oprócz tego wykorzystywano źródła ikonograficzne, wśród których były dwa materiały propagandowe, poprawna ich interpretacja gwarantowała uzyskanie 6 punktów. Łącznie za zadania, w których wykorzystano źródła ikonograficzne, można było uzyskać 15 punktów. Na szczególną uwagę zasługuje fakt, że wzrosła w porównaniu z zeszłorocznym egzaminem liczba zadań, które w obudowie zawierają mapę historyczną, za poprawne ich rozwiązanie można było zdobyć 10 punktów. Znajomość geografii historycznej przydawała się również w rozwiązywaniu innych zadań, które pozbawione były w obudowie mapy historycznej np. w zadaniu 26 lub 29. Za rozwiązanie trzech zadań, w których zastosowano w obudowie źródła statystyczne, można było uzyskać łącznie 8 punktów.

Zadania bez obudowy źródłowej stanowiły pozostałą część arkusza, za ich rozwiązanie można było otrzymać około 20 punktów. Były to pytania o identyfikację postaci historycznych, przyporządkowanie lub podanie terminów historycznych lub porządkowanie wydarzeń w czasie.

Z powyższej analizy wynika, że należy w przygotowaniach do matury poświęcić więcej czasu na analizę różnych źródeł historycznych. Szczególną uwagę należałoby zwrócić na pracę ze źródłami pisanymi o różnorodnym charakterze (kroniki, listy, literatura piękna, monografie).

Kartoteka arkusza egzaminacyjnego z historii  
Poziom podstawowy

Zadanie/ części zadań	Badana czynność Zdający:	Epoka	Zakres treści ze stan- dardu I	Standard	Liczba pkt	Typ zadania
1.	rozpoznaje cechy charakterystyczne cywilizacji starożytnych	A	I.7.1	II.6	3	Z
2.	podaje nazwy miejscowości w starożytnej Grecji	A	I.5.1	I	3	O
	umieszcza wydarzenia w przestrzeni			II.1	3	Z
3.	A. uogólnia fakty	A	I.5.2	II.5	1	O
	B. wskazuje skutki wydarzeń	A	I.6.2	II.2	1	Z
	C. wskazuje skutki wydarzeń	A	I.1.2	II.2	1	Z
	D. zna ustrój polityczny Rzymu	A	I.2.4	I	1	O
4.	porządkuje chronologicznie wydarzenia historyczne	A	I.9.1	II.1	2	Z
5.	korzysta ze źródła ikonograficznego	B	I.7.12	II.7	2	O
6.	umieszcza wydarzenia w czasie i przestrzeni	B	I.5.2	II.1	3	Z
7.	podaje władców, za których panowania miały miejsce wydarzenia	B/C	I.5.6	I	5	O
8.	podaje pojęcia z zakresu historii społecznej	B	I.4.3	I	3	O
9.	A. uwzględnia zmiany demograficzne zachodzące w czasie	B	I.5.7	II.4	1	O
	B. podaje najważniejszą przyczynę zmian	B	I.5.7	II.3	1	O
10.	A. umiejscawia w przestrzeni wydarzenia historyczne	B/C	I.1.5	II.1	2	O
	B. zna czas wydarzeń	B/C	I.1.6	II.1	2	O
	C. formułuje wniosek	B/C	I.1.6	III.2	1	O
11.	wskazuje cechy charakterystyczne epok rozpoznając style w sztuce	B/C	I.9.5	II.6	3	Z
12.	wyszukuje informacje	B	I.1.1	II.7	4	Z
13.	A. uogólnia informacje rozpoznając postać	C	I.6.11	II.5	1	Z
	B. uogólnia informacje rozpoznając wydarzenie	C	I.6.11	II.5	1	Z
14.	A. wyszukuje informacje	C	I.2.10	II.7	1	O
	B. wyszukuje informacje	C	I.2.10	II.7	1	O
	C. wyszukuje informacje	C	I.5.6	II.7	1	O
15.	A. wyszukuje informacje	C	I.6.12	II.7	2	O
	B. wyszukuje informacje	C	I.6.12	II.7	1	O
16.	A. korzysta ze źródła genealogicznego	C	I.7.12	II.7	2	O
	B. formułuje ocenę (wniosek) i uzasadnia ją	C	I.3.11	III.2 III.3	1	O
	C. korzysta ze źródła genealogicznego	C	I.6.11	II.7	1	O
17.	A. uogólnia informacje	D	I.5.6	II.5	1	O
	B. podaje informacje dotyczące pochodzenia polityków	D	I.5.6	I	3	O
	C. podaje wyjaśnienie pojęcia	D	I.9.5	I	2	O
18.	wyszukuje informacje	D	I.2.8	II.7	2	Z
19.	wskazuje skutki wydarzeń	D	I.5.11	II.2	3	Z
20.	A. korzysta ze źródła statystycznego	D	I.4.10	II.7	2	O
	podaje przyczynę zjawiska			II.2		
	B. korzysta ze źródła statystycznego		I.4.10	II.7	1	O

	C.	formuluje ocenę (wniosek) i uzasadnia ją		I.4.10	III.2 III.3	1	O
21.		uogólnia informacje podając nazwę środka transportu	D	I.8.10	II.5	1	O
22.		korzysta ze źródła ikonograficznego	D	I.8.7	II.7	1	O
23.		porządkuje chronologicznie wydarzenia	D	I.5.6	II.1	2	Z
24.	A.	formuluje ocenę (wniosek) i uzasadnia ją	D	I.8.11	III.2 III.3	1	O
	B.	podaje przyczynę zjawiska			II.2	1	O
25.		podaje interpretację źródła ikonograficznego	E	I.5.4	III.2 III.3	3	O
26.	A.	umieszcza wydarzenie w czasie	E	I.5.6	II.1	1	O
	B.	odczytuje informacje			II.7	1	O
	C.	podaje wynik wydarzenia			III.2 III.3	1	O
27.	A.	wskazuje przyczynę naruszenia równowagi politycznej	E	I.5.6	II.2	1	O
	B.	umieszcza wydarzenie w czasie			II.1	1	Z
28.	A.	podaje informacje dotyczące udziału żołnierzy polskich w walkach na frontach II wojny światowej	E	I.5.11	I	3	Z
	B.	podaje informację dotyczącą dowódcy jednostki wojskowej			I	1	Z
29.	A.	uogólnia informacje rozpoznając konferencję	E	I.5.2	II.5	1	Z
	B.	uogólnia informacje rozpoznając postać		I.6.6	II.5	1	O
	C.	podaje postanowienie konferencji		I.5.8	I	1	O
30.	A.	uogólnia informacje podając nazwę wydarzenia	E	I.2.9	II.5	1	O
	B.	uogólnia informacje podając nazwę partii		I.2.9	II.5	1	Z
	C.	uogólnia informacje podając nazwę partii		I.2.8	II.5	1	O
31.	A.	umieszcza wydarzenie w czasie	E	I.5.9	II.1	1	O
	B.	Podaje nazwę organizacji opozycyjnej			I	1	O
32.		porządkuje chronologicznie wydarzenia	E	I.5.2	II.1	2	Z
33.		rozpoznaje kierunki w malarstwie XX w.	E	I.9.1	II.6	3	Z

#### 4. Struktura i opis arkusza rozszerzonego

Tegoroczny arkusz składał się z 24 zadań. Za ich rozwiązanie uczniów mógł uzyskać 50 punktów. Zgodnie z regulami, które obowiązują przy konstruowaniu arkusza podzielony był on na trzy części: testową, za którą zdający mógł otrzymać 20 punktów, źródłową, na którą przypadło 10 punktów i zadanie rozszerzonej wypowiedzi (tzw. wypracowanie) o wartości 20 punktów. Podobnie jak przy konstrukcji arkusza na poziomie podstawowym zastosowano kilka kryteriów podziału zadań. W związku z tym podzielone one zostały po pierwsze między epoki historyczne: starożytność (A), średniowiecze (B), czasy nowożytne (C), wiek XIX (D), wiek XX (E). Kolejnym zastosowanym podziałem było ułożenie zadań według problematyki: politycznej, społeczno – gospodarczej i szeroko rozumianej kultury. W arkuszu zdecydowanie dominowały zadania dotyczące historii politycznej zarówno w części pierwszej, czyli teście oraz w dwóch pozostałych tzn. źródłowej i wypracowaniu. Pod względem konstrukcyjnym zdecydowanie dominowały zadania o charakterze otwartym, łączna ich wartość

punktowa to 42 na 50 możliwych do zdobycia punktów. Realizowane były również charakterystyczne dla wszystkich przedmiotów maturalnych standardy wymagań egzaminacyjnych, standard I *wiadomości i rozumienie*, standard II *korzystanie z informacji* oraz trzeci *tworzenie informacji*. Zupełnie oddzielnie należy potraktować zadanie rozszerzonej odpowiedzi, ponieważ realizuje ono jednocześnie wszystkie trzy standardy.

## 5. Merytoryczna zawartość arkusza rozszerzonego

### Część testowa

W tej części zwraca uwagę, zdecydowana przewaga zadań z różnorodną obudową źródłową, można było za nie uzyskać aż 19 punktów na 20 możliwych do zdobycia za tę część arkusza. Najwięcej punktów, bo aż 10 otrzymywał uczeń za analizę źródeł pisanych. Zwraca uwagę stosunkowo mała wartość punktowa (jeden) zadań opartych na materiale ikonograficznym. W tej części znalazły się również pytania oparte o dane statystyczne i mapę historyczną. Jedyne jeden punkt można było zdobyć za zadania bez żadnej obudowy źródłowej, dotyczyło ono chronologii.

### Część źródłowa i odpowiedź rozszerzona

Materiał użyty w tej części arkusza miał charakter monograficzny i został poświęcony przemianom ustrojowym od starożytności do XX wieku. Pod względem tematycznym zadania dotyczyły, w przeważającym stopniu, historii politycznej. W materiale wykorzystanym do konstrukcji tej części arkusza dominowały źródła pisane o charakterze opisowym, za rozwiązanie tego typu zadań można było uzyskać 8 punktów. Oprócz wyżej opisanych materiałów w obudowie źródłowej użyte zostały źródła ikonograficzne (karykatura) oraz materiał numizmatyczny. Kolejnym elementem tej części było tzw. wypracowanie, którego obydwie tematy poświęcone były przemianom ustrojowym Polski w XVIII i XX wieku. Brzmiały one następująco:

#### Temat 1.

*Scharakteryzuj przemiany ustrojowe w Rzeczypospolitej w latach 1764-1795. Oceń, czy były one zgodne z ideologią oświecenia.*

#### Temat 2.

*Czy zgadzasz się z opinią, że II Rzeczpospolita była państwem demokratycznym? Swoje zdanie uzasadnij, uwzględniając przemiany ustrojowe w Polsce w latach 1918-1939.*

Zwraca uwagę dominacja tematyki politycznej, wartość zadań zdecydowanie przekracza 40 punktów na 50 możliwych do zdobycia. Pozostałe punkty przypadają na tematykę społeczno-gospodarczą i kulturalną.

Z powyższych rozważań można wyciągnąć przynajmniej dwa wnioski. Po pierwsze dominacja historii politycznej w zadaniach tak na poziomie podstawowym jak szczególnie na poziomie rozszerzonym. Po drugie w konstrukcji zadań autorzy arkuszy na bardzo dużą skalę wykorzystują tzw. wyposażenie, szczególnie dużą rolę odgrywają źródła pisane. Należy w związku z tym zwrócić uwagę przyszłym maturzystom i ich nauczycielom na wagę pracy

z tekstem źródłowym w trakcie przygotowań do ich najbardziej istotnego egzaminu na tym etapie edukacji.

Kartoteka arkusza egzaminacyjnego z historii  
Poziom rozszerzony

Zadanie/ część zadań	Badana czynność Zdający:	Epoka	Zakres treści ze standardu I	Standard	Liczba pkt.	Typ zadania
Test						
1.	umieszcza wydarzenia w przestrzeni i rozpoznaje miejscowości w starożytnej Grecji	A	I.8.1	II.1 I	3	Z
2.	wyszukuje informacje w tekście	A	I.4.3	II.1	1	Z
3.	porządkuje chronologicznie wydarzenia	A	I.1.2	II.1	1	Z
4.	rozpoznaje style w sztuce	B/C	I.9.5	II.6	1	O
5.	podaje nazwę ludu	B	I.1.2	I	1	O
6.	krytycznie analizuje i ocenia różne interpretacje historii	C	I.5.9	II.1 R	1	Z
7.	uogólnia fakty	C	I.1.6	II.5	1	O
8.	analizuje źródło historyczne	C	I.6.11	II.1 R	2	Z
9.	wskazuje przyczyny wydarzeń	D	I.5.6	II.2	1	O
10.	uogólnia fakty, rozpoznając powstanie	D	I.5.9	II.5	1	O
11.	umieszcza wydarzenia przedstawione na mapie w czasie i w przestrzeni	D	I.1.2	II.1	1	O
12.	A. porównuje dane statystyczne	E	I.1.10	III.1	1	O
	B. podaje przyczynę wydarzenia	E	I.5.11	I	1	O
13.	A. umieszcza wydarzenie w czasie i przestrzeni	E	I.5.2	II.1	1	O
	B. wskazuje skutki wydarzeń	E	I.1.8	II.2	1	Z
14.	A. wskazuje przyczynę wydarzenia	E	I.2.4	II.2	1	O
	B. uogólnia fakty, rozpoznając inwestycję	E	I.4.10	II.5	1	O
Część źródłowa						
15.	ocenia wybrany problem	A	I.2.2R	III.2R	1	O
16.	wyszukuje informacje do wyjaśnienia problemu historycznego	A	I.2.2R	II.1R	1	O
17.	korzystanie z informacji – wyszukuje informacje	A	I.2.2R	II 7	1	O
18.	wykorzystuje uzyskane informacje do wyjaśnienia procesu historycznego	A	I.1.2R	II.1R	1	O
19.	wyjaśnia związek między zjawiskami	A	I.2.2R	II.2R	1	O
20.	wyjaśnia związek między zjawiskami	A	I.2.2R	II.2R	1	O
21.	interpretuje źródło ikonograficzne	D	I.2.16R	III.2R	1	O
22.	korzysta ze źródła tekstowego	D	I.2.16R	II.1R	1	O
23.	wartościuje informacje wyszukane w tekście	D	I.2.16	II.1R	2	O
Wypracowanie – zadanie rozszerzonej odpowiedzi						
24. I	formuluje dłuższą wypowiedź pisemną na zadany temat (historia powszechna i historia Polski XVIII w.)	C	I.2.12R I.3.11R	I-III	20	O
24. II	formuluje dłuższą wypowiedź pisemną na zadany temat (historia Polski XX w.)	E	I.2.24R I.2.20R	I-III	20	O



## 6. Interpretacja wyników w oparciu o wskaźniki łatwości zadań

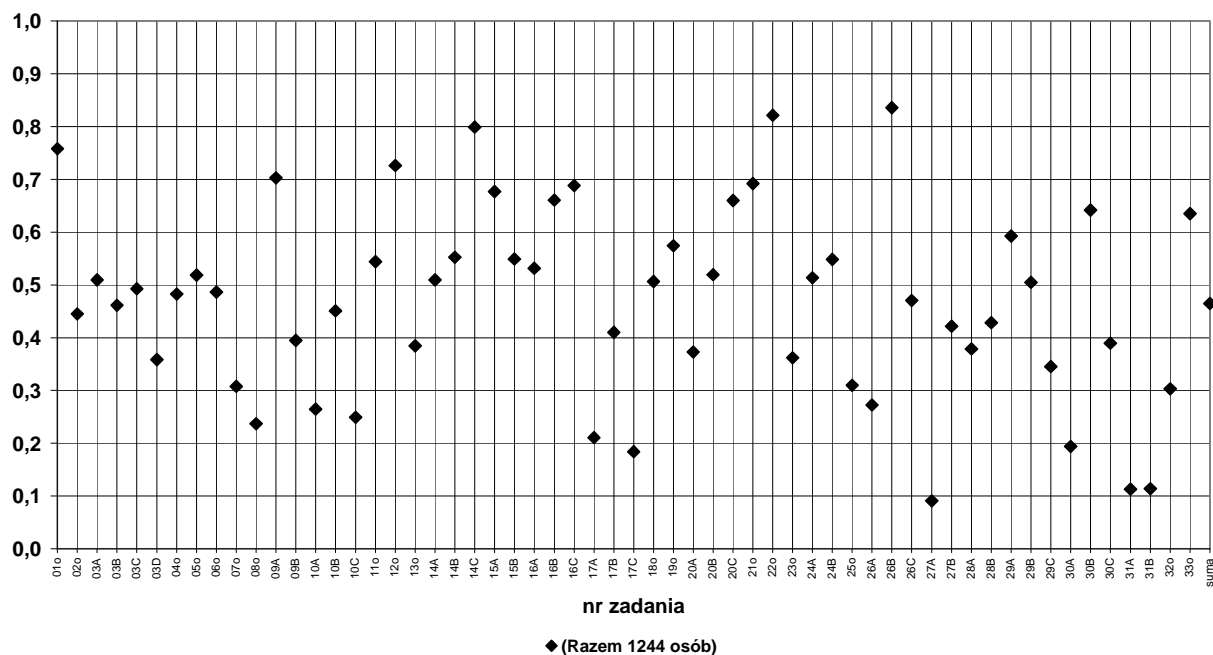
### Poziom podstawowy

Tabela 3. Wskaźnik łatwości zadań dla poziomu podstawowego

Współczynnik łatwości	Zadanie	Numery zadań	Liczba zadań
0,00 – 0,19	bardzo trudne	17C, 27A, 30A, 31A, 31B	5
0,20 – 0,49	trudne	2, 3B, 3C, 3D, 4, 6, 7, 8, 9B, 10A, 10B, 10C, 13, 17A, 17B, 20A, 23, 25, 26A, 26C, 27B, 28A, 28B, 29C, 30C, 32	26
0,50 – 0,69	umiarkowanie trudne	3A, 11, 14A, 14B, 15A, 15B, 16A, 16B, 16C, 18, 19, 20B, 20C, 21, 24A, 24B, 29A, 29B, 30B, 33	21
0,70 – 0,89	łatwe	1, 9A, 12, 14C, 22, 26B	6
0,90 – 1,00	bardzo łatwe		0

Dane z powyższej tabeli ilustruje wykres.

Historia 2011 - poziom podstawowy  
Łatwość zadań



Tegoroczny arkusz na poziomie podstawowym zdominowały zadania trudne oraz umiarkowanie trudne, szczególną uwagę zwraca brak zadań bardzo łatwych. Najtrudniejszym natomiast okazało się polecenie 27A, w którym maturzyści mieli na podstawie tekstu źródłowego i własnej wiedzy wyjaśnić, dlaczego według Józefa Piłsudskiego traktat w Locarno naruszał równowagę między Wschodem i Zachodem Europy. Kolejnym bardzo trudnym dla zdających było zadanie 31., w którym na podstawie tekstu źródłowego i własnej wiedzy ma-

turzyści mieli podać datę wydarzeń opisanych w tekście oraz nazwę organizacji opozycyjnej powstałej w ich wyniku.

Do łatwych należy zaliczyć zadanie 26B, w którym zdający miał podać cele wyznaczone ofensywie Armii Czerwonej, odpowiedzi należało udzielić analizując fragment rozkazu wydanego przez dowództwo. O podobnym stopniu łatwości okazało się zadanie 22., którego wyposażeniem jest źródło ikonograficzne. Na jego podstawie maturzyści mieli wyjaśnić, dlaczego przedstawiona scena świadczy o zmieniającej się pozycji społecznej kobiet.

Analiza stopnia trudności zadań pozwala na następujące uwagi:

- najtrudniejszymi zadaniami dla zdających okazały się te, które odwoływały się własnej wiedzy uczniów.
- zwraca uwagę również fakt, że bardzo trudne dla maturzystów okazały się zadania z zakresu historii XX wieku, a w szczególności odwołujące się do wydarzeń z okresu po II wojnie światowej.
- zdający nie mieli natomiast problemów z zadaniami, w których polecenia wprost odwoływały się do materiału źródłowego.

W związku z tym, że arkusz zdominowany jest przez zadania z obudową źródłową, w przygotowaniach do przyszłorocznej matury należy w dalszym ciągu poświęcić wiele czasu na analizę różnorodnych tekstów źródłowych. W wyniku tego uczniowie nabiorą większej sprawności w formułowaniu wniosków, dostrzeganiu związków przyczynowo-skutkowych i odczytywaniu kontekstów historycznych.

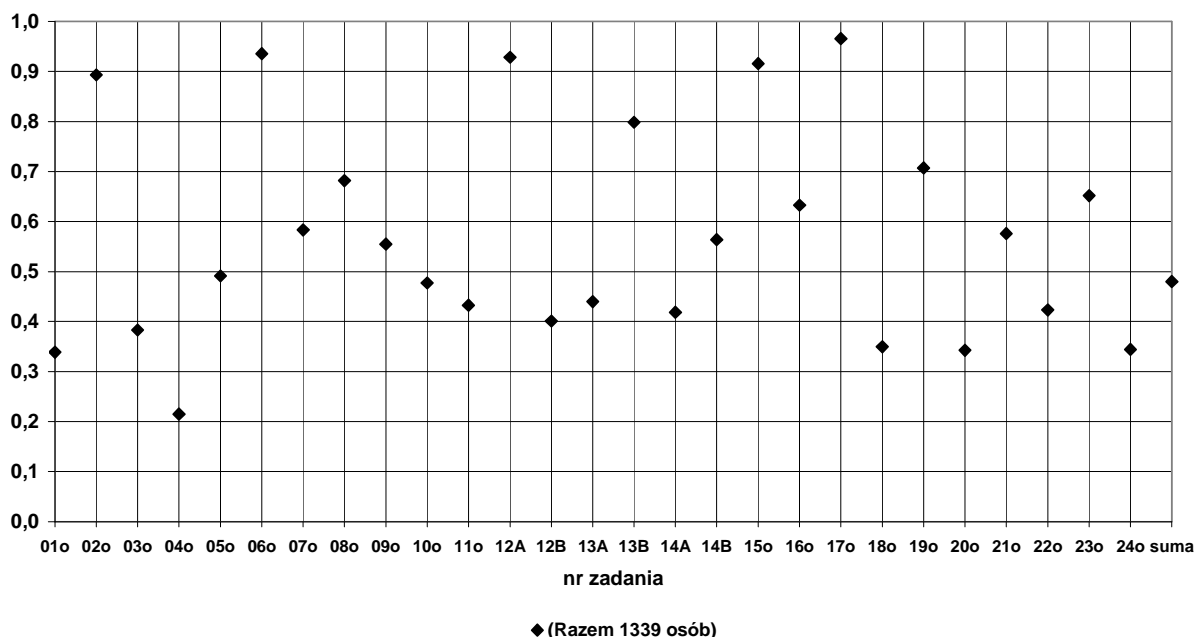
### Poziom rozszerzony

Tabela 4. Wskaźnik łatwości zadań dla poziomu rozszerzonego

Współczynnik łatwości	Zadanie	Numery zadań	Liczba zadań
0,00 – 0,19	bardzo trudne		0
0,20 – 0,49	trudne	1, 3, 4, 5, 10, 11, 12B, 13A, 14A, 18, 20, 22, 24	13
0,50 – 0,69	umiarkowanie trudne	7, 8, 9, 14B, 16, 21, 23	7
0,70 – 0,89	łatwe	2, 13B, 19	3
0,90 – 1,00	bardzo łatwe	6, 12A, 15, 17	4

Dane z powyższej tabeli ilustruje wykres.

Historia 2011 - poziom rozszerzony  
Łatwość zadań



W arkuszu na poziomie rozszerzonym dominowały zadania trudne i umiarkowanie trudne, nie było natomiast ani jednego zadania, które można zakwalifikować do kategorii bardzo trudne. Najtrudniejszym okazało się dla zdających zadanie 4 (współczynnik łatwości 0,22), w którym maturzyści na podstawie ilustracji mieli rozpoznać style w sztuce. Kolejnym zadaniem, które sprawiało maturzystom najwięcej trudności było polecenie 24., czyli dłuższa wypowiedź tzw. wypracowanie (współczynnik łatwości wynosił 0,34). Zadanie siedemnaste arkusza rozszerzonego było zaś najłatwiejsze (współczynnik łatwości wynosił 0,97). Polegało ono na analizie dwóch tekstów źródłowych na podstawie, których uczniowie mieli wskazać zagrożenie wynikające ze stosowania ostracyzmu w starożytnych Atenach. Podobnie jak w zeszłym roku duża część zadań łatwych pochodzi z drugiej części (tzw. źródłowej) arkusza maturalnego. Są to zadania, które zdający muszą rozwiązać opierając przede wszystkim się na analizie różnorodnych tekstów źródłowych. Podobny stopień trudności prezentowało zadanie szóste (współczynnik łatwości wynosił 0,94), było ono również obudowane materiałem źródłowym, ale miało charakter zamknięty, należało wskazać jedno zdanie fałszywe.

Analiza powyższych danych pozwala na następujące spostrzeżenia:

W dalszym ciągu jednym z najtrudniejszych zadań arkusza maturalnego z historii na poziomie rozszerzonym jest tzw. wypracowanie, chociaż widać poprawę w porównaniu z rokiem ubiegłym. W 2010 roku współczynnik łatwości wynosił 0,25 natomiast w 2011 osiągnął poziom 0,34. W dalszym ciągu ta część arkusza musi być przedmiotem szczególnej troski w trakcie przygotowań do egzaminu maturalnego.

Trudność sprawiły zdającym również te zadania, w których na podstawie różnych źródeł należało podać datę, wydarzenie, pojęcie lub określić styl w sztuce. Oznacza to, że w analizie materiału źródłowego potrzebna jest znajomość podstawowych faktów, pojęć, procesów. Przykładami dobrze ilustrującymi ten problem są kłopoty, jakie napotkali zdający tak w części testowej (zadania 5., 10.), jak w części źródłowej (zadania 18., 21.).

## 7. Zadanie rozszerzonej odpowiedzi tzw. wypracowanie – wyniki i propozycje

Rozkład punktowych wyników tzw. wypracowania w 2010 roku

Poziom/ Punkty	LO	LP	LU	T	TU	Suma
	osób					
Σ	1541	28	3	29		1601
0	227	15	2	11		255
pierwszy	1	189	5		4	198
	2	171	3	1	5	180
	3	139			3	142
	4	112			1	113
	5	103	1		3	107
drugi	6	95			1	96
	7	68	2		1	71
	8	62				62
	9	57				57
	10	77	1			78
trzeci	11	51				51
	12	43				43
	13	29	1			30
	14	32				32
	15	33				33
czwarty	16	18				18
	17	14				14
	18	16				16
	19	4				4
	20	1				1

Poziom/ Punkty	LO	LP	LU	T	TU	Suma
	procent					
Σ	100,0	100,0	100,0	100,0		100,0
0	14,7	53,6	66,7	37,9		15,9
pierwszy	1	12,3	17,9		13,8	12,4
	2	11,1	10,7	33,3	17,2	11,2
	3	9,0			10,3	8,9
	4	7,3			3,4	7,1
	5	6,7	3,6		10,3	6,7
drugi	6	6,2			3,4	6,0
	7	4,4	7,1		3,4	4,4
	8	4,0				3,9
	9	3,7				3,6
	10	5,0	3,6			4,9
trzeci	11	3,3				3,2
	12	2,8				2,7
	13	1,9	3,6			1,9
	14	2,1				2,0
	15	2,1				2,1
czwarty	16	1,2				1,1
	17	0,9				0,9
	18	1,0				1,0
	19	0,3				0,2
	20	0,1				0,1

Rozkład punktowych wyników tzw. wypracowania w 2011 r.

Poziom/ Punkty	LO	LP	LU	T	TU	Razem	Poziom/ Punkty	LO	LP	LU	T	TU	Razem
	osób							procent					
	1291	12	2	33		1338		100,0	100,0	100,0	100,0		100,0
0	127	3		11		141	0	9,8	25,0		33,3		10,5
pierwszy	1	91	3	1	5	100	pierwszy	1	7,0	25,0	50,0	15,2	7,5
	2	104	2	1	7	114		2	8,1	16,7	50,0	21,2	8,5
	3	103	1		3	107		3	8,0	8,3		9,1	8,0
	4	95			4	99		4	7,4			12,1	7,4
	5	41				41		5	3,2				3,1
	6	128	2		1	131		6	9,9	16,7		3,0	9,8
drugi	7	83				83	drugi	7	6,4				6,2
	8	68			2	70		8	5,3			6,1	5,2
	9	49				49		9	3,8				3,7
	10	64				64		10	5,0				4,8
	11	41				41		11	3,2				3,1
trzeci	12	54	1			55	trzeci	12	4,2	8,3			4,1
	13	35				35		13	2,7				2,6
	14	32				32		14	2,5				2,4
	15	47				47		15	3,6				3,5
	16	33				33		16	2,6				2,5
czwarty	17	33				33	czwarty	17	2,6				2,5
	18	39				39		18	3,0				2,9
	19	13				13		19	1,0				1,0
	20	11				11		20	0,9				0,8

Rozkład punktowych wyników tzw. wypracowania w 2011 r. zgodnie z wyborem tematów

Poziom/ punkty		Temat 1	Temat 2	Temat 1	Temat 2
	Σ	439	859	100,0	100,0
	0	20	90	4,6	10,5
Pierwszy	1	31	68	7,1	7,9
	2	35	77	8,0	9,0
	3	44	62	10,0	7,2
	4	44	55	10,0	6,4
	5	17	24	3,9	2,8
Drugi	6	53	78	12,1	9,1
	7	34	49	7,7	5,7
	8	32	38	7,3	4,4
	9	22	27	5,0	3,1
	10	17	47	3,9	5,5
Trzeci	11	8	32	1,8	3,7
	12	10	44	2,3	5,1
	13	16	19	3,6	2,2
	14	9	22	2,1	2,6
	15	14	33	3,2	3,8
Czwarty	16	5	27	1,1	3,1
	17	9	24	2,1	2,8
	18	10	29	2,3	3,4
	19	7	6	1,6	0,7
	20	2	8	0,5	0,9

Powyższe dane ukazują wyniki jakie osiągnęli zdający rozwiązując zadania rozszerzonej wypowiedzi, czyli tzw. wypracowania, w roku 2010 i 2011. Spojrzenie na nie przez pryzmat poziomów wymagań daje możliwość prześledzenia zmian, jakie nastąpiły między rokiem 2010 a 2011.

Klucz punktowania wypracowania zakłada wydzielenie czterech poziomów wymagań, przy następujących zakresach punktacyjnych: I poziom 1–5 punktów; II poziom 6–10 punktów; III poziom 11–15 punktów; IV poziom 16–20 punktów. Uczniów, którzy znaleźli się poza kluczem punktowania i otrzymali za wypracowanie zero punktów w 2010 roku było 255, czyli prawie 16% piszących, natomiast w 2011 było ich 141, czyli 10,5% zdających we wszystkich typach szkół.

Pierwszy poziom wymagań w 2010 roku osiągnęło 740 zdających, czyli 46% wszystkich uczniów, natomiast w tegorocznej maturze było ich 461, czyli ponad 34% wszystkich piszących. Drugi poziom wymagań rok temu uzyskało w sumie 364 osób, czyli prawie 23% wszystkich zdających. W tym roku natomiast poziom ten osiągnęło 397 piszących, czyli prawie 30% wszystkich uczniów. Trzeci poziom wymagań w 2010 roku uzyskało w sumie 189 osób, czyli prawie 12% wszystkich zdających. W tegorocznej maturze ten sam poziom uzyskało w sumie 210, czyli prawie 16% piszących. Najwyższy, czwarty poziom w zeszłym roku osiągnęło w sumie 53 uczniów, czyli niewiele ponad 3% zdających. W tym roku natomiast taki poziom uzyskało 129 zdających, czyli prawie 10% wszystkich piszących.

Analiza powyższych wyników uzyskanych przez zeszlorocznych i tegorocznych maturzystów skłania do następujących refleksji:

Wyniki osiągnięte przez tegorocznych maturzystów są lepsze od zeszlorocznych rezultatów ich kolegów. Utrzymała się pozytywna tendencja z roku ubiegłego, kiedy to maturzyści osiągnęli wyższe wyniki od zdających w roku 2009. Szczególnie pozytywne jest to, że spadł odsetek uczniów, których prace zostały ocenione na zero punktów. Różnica ta wynosi ponad 5 punktów procentowych. Najmniejsze natomiast różnice między zeszloroczną a tegoroczną maturą widać w wynikach na trzecim poziomie wymagań.

Tegoroczni zdający zdecydowanie lepiej niż w zeszłym roku poradzi sobie z wymaganiami poziomu IV. W bieżącym roku uczniów takich było prawie 10% wszystkich zdających, w zeszłym roku natomiast wynik taki osiągnęło 3%, różnica więc wyniosła ponad 6 punktów procentowych. Osiągnięcia te są ważne z tego powodu, że jeżeli połączymy je z wysokim wynikiem osiągniętym z części pierwszej (test) i drugiej (źródła) daje to łącznie rezultat, będący przepustką na najbardziej atrakcyjne kierunki studiów, głównie prawnicze, gdzie wymagany jest między innymi egzamin maturalny z historii na poziomie rozszerzonym.

Przyczyną takiego stanu rzeczy może być również bardziej świadomy wybór przedmiotu maturalnego przez mniejszą liczbę uczniów niż w zeszłym roku. Być może znaczenie ma również popularność dziedzin historycznych na podstawie, których układane były tematy tegorocznych prac maturalnych. Na podstawie danych wyboru tematu widać wyraźnie, że zdecydowanie popularniejszy wśród maturzystów był temat drugi, wybierający ten temat osiągnęli również wyraźnie wyższe wyniki, zwłaszcza na najwyższym, czwartym poziomie wymagań.

## 8. Kilka uwag na temat zadań z tzw. wyposażeniem źródłowym

Zgodnie z zasadami opisanymi w informatorze maturalnym tegoroczny arkusz egzaminu maturalnego z historii tak na poziomie podstawowym jak i rozszerzonym złożony był w większości z zadań, które zawierały tzw. wyposażenie źródłowe. Było ono bardzo urozmaicone i obejmowało:

- różnorodne teksty źródłowe (kroniki, dzienniki, listy, literatura piękna, monografie historyczne, akty normatywne),
- mapy historyczne,
- dane statystyczne (tabele, wykresy),
- źródła ikonograficzne (obraz, rycina, karykatura, fotografia),
- tablice genealogiczne.

Analiza wyników egzaminu wskazuje, że maturzyści mieli problemy z poprawnymi odpowiedziami na pytania, które w sposób pośredni lub bezpośredni odwoływały się do źródeł historycznych. Na poziomie podstawowym i rozszerzonym najtrudniejszymi okazały się pytania, w których udzielenie poprawnej odpowiedzi zależało od posiadanej wiedzy własnej, a materiał źródłowy pełnił tylko funkcję pomocniczą. Gwarancją sukcesu na egzaminie maturalnym z historii jest spełnienie przez zdających kilku warunków. Maturzyści powinni wykazać się wiedzą przedmiotową, rozumieniem kontekstu wydarzeń historycznych, umiejętnością korzystania z różnorodnych rodzajów źródeł historycznych (ikonograficznych, statystycznych, tekstowych, kartograficznych i innych) oraz umiejętnością formułowania i komponowania krótszej lub dłuższej wypowiedzi. Jednym z podstawowych problemów dla zdających, jaki można zaobserwować od kilku lat jest brak wiedzy faktograficznej. Materiał, któ-

ry należy opanować przygotowując się do egzaminu maturalnego z historii jest bardzo obszerny, wymaga od zdających przyswojenia bardzo dużej ilości faktów z różnych dziedzin (nazwiska, pojęcia, daty, nazwy, itd.) Należy przypuszczać, że maturzyści wyposażeni w wiedzę przedmiotową nie napotkają poważniejszych problemów w umiejętnym wykorzystaniu materiałów źródłowych i poprawnie odpowiedzą na wszelkie pytania, zawierające tzw. wyposażenie źródłowe, wymagające krytycznej analizy materiału źródłowego.

Poniżej scharakteryzowano zadania z tzw. wyposażeniem źródłowym na tle wyników, jakie osiągnęli tegoroczni maturzyści.

Zadanie wyposażone w **mapę historyczną** są niezmiennym składnikiem arkusza maturalnego z historii. Aby poprawnie rozwiązać zadanie należy wykazać się umiejętnością odczytania informacji z mapy i/lub wykorzystać wiedzę pozaźródłową. W tegorocznym arkuszu na poziomie podstawowym było 3 zadania tego typu, za ich poprawne rozwiązanie można było za uzyskać 13 punktów. Najtrudniejszym z nich okazało się zadanie 2. (łatwość 0,44), polegające na podaniu nazw polis/miejscowości starożytnych oraz odnalezieniu ich na mapie. Zdający nie mieli problemu z podaniem nazw polis w punkcie 2 i 3, ponieważ wskazówki były dość oczywiste. Problem pojawił się w punkcie pierwszym, gdzie najczęściej mylono Olimpię z Olimpem. Błędy dziwią tym bardziej, że informacje zawarte w tekście są dość podstawowe i mówią o najstarszych igrzyskach ku czci boga Zeusa. Jest to wiedza, z którą maturzysta powinien się zetknąć już na poziomie gimnazjum. Natomiast olbrzymi kłopot mieli również maturzyści z odnalezieniem miejsc na mapie. Popelniane błędy świadczą o całkowitym braku znajomości geografii starożytnej i współczesnej Grecji.

W arkuszu na poziomie rozszerzonym zadania zawierające mapę były dwa, za ich poprawne rozwiązanie można było uzyskać cztery punkty. Zadanie 11. było wyposażone w mapę przedstawiającą ekspansję Japonii w Azji na przełomie XIX i XX wieku. Maturzyści proszeni byli o podanie jej tytułu. Do poprawnego rozwiązania potrzebna była umiejętność wnikliwej analizy treści mapy, jak również skorzystanie z przykładu umieszczonego pod poleceniem. Zadanie okazało się trudne (łatwość 0,43). Największym problemem dla zdających okazało się poprawne umieszczenie w czasie przedstawionych wydarzeń. Jedni ograniczali ekspansję Japonii tylko do XX wieku, inni nadmiernie rozszerzali zakres podanych wydarzeń do całego XIX i XX wieku. Intensywne ćwiczenie umiejętności interpretacji materiałów kartograficznych (praca z atlasem historycznym i mapami konturowymi) pomoże w przygotowaniach do przyszłorocznego egzaminu maturalnego.

Innym rodzajem wyposażenia źródłowego stosowanym w konstrukcji zadań maturalnych, zarówno na poziomie podstawowym jak i rozszerzonym, jest różnorodny **materiał ikonograficzny**. W tegorocznym arkuszu na poziomie podstawowym było 7 zadań tego typu, za ich poprawne rozwiązanie można było uzyskać 18 punktów. Jednym z najtrudniejszych (wskaźnik łatwości 0,31) okazało się zadanie 25., które polegało na wyjaśnieniu propagandowej wymowy oraz interpretacji elementów graficznych karty pocztowej przedstawiającej m. in. postacie Ignacego Paderewskiego i prezydenta USA Wilsona. Maturzyści mieli problem nie tylko z propagandową wymową ilustracji (często interpretowali ją jako zależność Polski od USA) jak również z interpretacją dość oczywistych elementów ukazanych na karcie – godło USA (mylone z godłami zaborców), mapa Polski, fragment orędzia Wilsona, postaci Kościuszki i Pułaskiego.



W arkuszu na poziomie rozszerzonym za rozwiązanie zadań z wyposażeniem ikonograficznym można było uzyskać łącznie 3 punkty. Zadaniem najtrudniejszym nie tylko w tej kategorii, ale w całym arkuszu okazało się zadanie 4., w którym maturzyści proszeni byli o rozpoznanie stylów w sztuce na podstawie rzeźby *Piety*. Jest to o tyle zaskakujące, że przedstawione dzieła są popularne i uczniowie na pewno spotkali się z nimi w trakcie lekcji nie tylko historii, ale również np. wiedzy o kulturze.

W obydwu tegorocznych arkuszach w konstrukcji bardzo wielu zadań zastosowano jako wyposażenie rozmaite **teksty źródłowe** takie jak: akty normatywne, kroniki, teksty literackie, dzienniki, noty dyplomatyczne, itp. Za poprawne odpowiedzi na tego typu pytania można było uzyskać łącznie 46 punktów na poziomie podstawowym i 18 na poziomie rozszerzonym. Zadanie 31. w arkuszu na poziomie podstawowym jest przykładem, w którym zastosowano jako wyposażenie tekst literacki, okazało się ono jednym z najtrudniejszych w całym arkuszu. Na podstawie fragmentu *Dzienników* Stefana Kisielewskiego, w którym opisano wydarzenia w Ursusie i Radomiu, należało podać datę wydarzeń oraz nazwę organizacji, która powstała w ich wyniku. Zdecydowana większość maturzystów nie miała pojęcia o czym mówił fragment tekstu, zdarzały się odpowiedzi całkowicie absurdalne, np. 1948 rok, Pomarańczowa Alternatywa. Brak wiedzy na ten temat wykluczał poprawną odpowiedź, w związku z tym wracamy do problemu przedstawionego na początku powyższej analizy, czyli słabego przygotowania faktograficznego do egzaminu maturalnego. Dla maturzystów problemy z rozwiązaniem zadania mogły wynikać również z tego, że obejmowało ono tematykę najnowszej historii, na analizę której nie zawsze wystarcza czasu w kursie szkolnym na poziomie podstawowym.

Innym przykładem zadania wyposażonego w tekst źródłowy niech będzie pytanie 16. na poziomie rozszerzonym, w którym zadający mieli podać nazwę opisanego sposobu sprawowania władzy oraz wyjaśnić dlaczego był on nazywany *komedią republiki*. Poprawną odpowiedź miał ułatwić nie tylko fragment dzieła Kasjusza Diona *Historia rzymska*, ale również wskazówka w poleceniu – *komedia republiki*. Mimo tego zadanie okazało się trudne dla maturzystów (wskaźnik łatwości 0,35). Brak punktu za to zadanie wynikał w przeważającej mierze z błędu popełnianego w pierwszej części pytania, zdający mylili pryncypat z patrycjatem, dominatem, dyktaturą lub totalitaryzmem.

## 9. Wnioski

Z powyższych rozważań można wyciągnąć przynajmniej kilka wniosków.

**Po pierwsze**, posiadanie umiejętności analizy i interpretacji mapy historycznej oraz przyswojenie wiedzy z dziedziny geografii historycznej gwarantuje odniesienie sukcesu na egzaminie maturalnym. Umiejętne odczytywanie informacji z mapy pozwoli maturzystom udzielić poprawnych odpowiedzi na pytania o miejsce bitew, włączeniu nowych ziem w wyniku zawartych traktatów. Dzięki informacjom na mapie zdający wyposażony w odpowiednie umiejętności będzie mógł rozwiązać problemy związane ze zmianami terytorialnymi, dostrzec ich przyczyny oraz konsekwencje. Wiedza z szeroko pojętej dziedziny geografii historycznej na pewno przyda się zdającym nie tylko w poprawnym rozwiązaniu zadań wyposażonych w mapę, ale również w zadaniach pozbawionych tej obudowy. Nasuwa się jeszcze dość oczywista konstatacja, że do poprawnej analizy mapy historycznej potrzebna jest wiedza tak historyczna jak i geograficzna. W uzyskaniu biegłości w rozwiązywaniu tego typu zadań

mogą pomóc ćwiczenia w oparciu o mapy zamieszczone w podręcznikach, atlasach historycznych oraz zestawach map konturowych.

**Po drugie**, konstrukcja arkusza maturalnego zmusza zdających do zdobycia umiejętności identyfikacji i interpretacji rozmaitych materiałów ikonograficznych. Interdyscyplinarność z jaką mamy do czynienia w przypadku historii powoduje, że w przygotowaniach do egzaminu maturzyści mogą z powodzeniem wykorzystać wiadomości i umiejętności zdobyte na lekcjach języka polskiego lub wiedzy o kulturze. Wśród źródeł ikonograficznych używanych w arkuszach maturalnych bardzo często mamy do czynienia z karykaturami lub materiałami propagandowymi. Umiejętność odczytywania symboli pozwoli prawidłowo zrozumieć ich przesłanie i wymowę. Wydaje się, że jednym z fundamentalnych zadań edukacji szkolnej powinno być przygotowanie młodzieży do świadomego odbioru dzieł sztuki.

**Po trzecie**, podstawą warsztatu pracy historyka jest krytyczna analiza różnorodnych tekstów źródłowych, od literatury pięknej poczynając poprzez monografie historyczne, a na źródłach *stricto* historycznych kończąc. Ćwiczenia z tekstami źródłowymi w trakcie przygotowań do egzaminu pozwolą przyszłym maturzystom na uzyskanie zadowalającego wyniku. Również krytyczna analiza źródeł, porównywanie ich, stawianie do nich pytań, odnoszenia do literatury przedmiotu jest drogą, która może doprowadzić do sukcesu. W wyniku tego maturzyści uświadomią sobie, że nie można bezkrytycznie przyjmować zawartych w źródle wiadomości. Można postawić ryzykowną tezę, czy przyszli maturzyści nie powinni znać treści podstawowych dokumentów (np. konstytucji, przywilejów, traktatów) oraz przekazów źródłowych umieszczonych w podręcznikach szkolnych i innych materiałach ćwiczeniowych.

**Po czwarte**, dość oczywiste wydaje się, że przygotowanie faktograficzne do egzaminu jest gwarancją uzyskania wysokiego wyniku na egzaminie. Bez przyswojenia określonego zasobu wiedzy przedmiotowej zdający nie będą w stanie wykonać operacji intelektualnych na różnorodnych materiałach źródłowych.

Jednym z najtrudniejszych (wskaźnik łatwości 0,34) zadań w arkuszu maturalnym na poziomie rozszerzonym było tzw. wypracowanie. Od zdających wymaga się wiedzy, umiejętności poprawnego posługiwania się językiem, konstrukcji spójnej i logicznej wypowiedzi. Dokładna analiza i wskazówki w jaki sposób napisać dobre wypracowanie znajdują się w zeszłorocznych raportach.