



<i>Rodzaj dokumentu:</i>	<b>Sprawozdanie za rok 2022</b>
<i>Egzamin:</i>	<b>Egzamin maturalny</b>
<i>Przedmiot:</i>	<b>Język polski</b>
<i>Poziom:</i>	<b>Poziom podstawowy Poziom rozszerzony</b>
<i>Termin egzaminu:</i>	4 maja 2022 r. – poziom podstawowy 10 maja 2022 r. – poziom rozszerzony
<i>Data publikacji dokumentu:</i>	19 września 2022 r.

**Województwo dolnośląskie**

**Opracowanie**

Agnieszka Romerowicz (Centralna Komisja Egzaminacyjna)  
Sławomira Wójcik (Okręgowa Komisja Egzaminacyjna w Łodzi)  
Zbigniew Kosiński (Okręgowa Komisja Egzaminacyjna w Łomży)

**Redakcja**

dr Wioletta Kozak (Centralna Komisja Egzaminacyjna)

**Opracowanie techniczne**

Andrzej Kaptur (Centralna Komisja Egzaminacyjna)

**Współpraca**

Beata Dobrosielska (Centralna Komisja Egzaminacyjna)  
Agata Wiśniewska (Centralna Komisja Egzaminacyjna)  
Pracownie ds. Analiz Wyników Egzaminacyjnych okręgowych komisji egzaminacyjnych

**Okręgowa Komisja Egzaminacyjna we Wrocławiu**

ul. Tadeusza Zielińskiego 57, 53-533 Wrocław  
tel. 71 785 18 94, fax 71 785 18 66  
e-mail: sekretariat@oke.wroc.pl  
[www.oke.wroc.pl](http://www.oke.wroc.pl)

*\*Sporządzono w oparciu o „Sprawozdanie za rok 2022. Egzamin maturalny – Język polski, poziom podstawowy i poziom rozszerzony” opracowane w Centralnej Komisji Egzaminacyjnej w Warszawie.*

## Spis treści

Poziom podstawowy. Opis arkusza maturalnego .....	4
Poziom podstawowy. Dane dotyczące populacji zdających .....	5
Poziom podstawowy. Przebieg egzaminu.....	6
Poziom podstawowy. Podstawowe dane statystyczne .....	7
Poziom rozszerzony. Opis arkusza maturalnego .....	11
Poziom rozszerzony. Dane dotyczące populacji zdających .....	12
Poziom rozszerzony. Przebieg egzaminu .....	13
Poziom rozszerzony. Podstawowe dane statystyczne .....	14
Komentarz .....	17

## Poziom podstawowy. Opis arkusza egzaminu maturalnego

W roku szkolnym 2021/2022 egzamin maturalny z języka polskiego został przeprowadzany na podstawie wymagań egzaminacyjnych określonych w załączniku nr 2 do rozporządzenia Ministra Edukacji i Nauki z dnia 20 marca 2020 r.<sup>1</sup>

Egzamin z języka polskiego na poziomie podstawowym polegał na rozwiązaniu dwóch zestawów zadań sprawdzających stopień rozumienia różnych warstw tekstu nieliterackiego, umiejętność przekształcania takiego tekstu, a także świadomość językową zdającego. Na egzaminie należało również napisać wypracowanie związane ze wskazanym w temacie tekstem literackim.

Pierwszy zestaw zadań w części testowej arkusza dotyczył artykułu Krzysztofa A. Wieczorka *Serce czy rozum? Emocje w argumentacji i perswazji*. Do tekstu odnosiło się 6 zadań: 1 zadanie zamknięte typu prawda-falsz, 1 zadanie zamknięte z luką, 1 zadanie składające się zarówno z części zamkniętej (zadania wielokrotnego wyboru), jak i z części otwartej (zadania wymagającego uzasadnienia wyboru odpowiedzi), 2 zadania otwarte krótkiej odpowiedzi oraz 1 zadanie rozszerzonej odpowiedzi, tj. streszczenie.

Drugi zestaw zadań przygotowano do tekstu *Życie na poczytaniu* Grzegorza Jankowicza – tekst opracowano na podstawie fragmentu wstępu do książki tego autora pt. *Życie na poczytaniu & Rozmowy o literaturze i reszcie świata*. Do tekstu odnosiło się 6 zadań: 1 zadanie zamknięte typu prawda-falsz, 2 zadania wielokrotnego wyboru oraz 4 zadania otwarte krótkiej odpowiedzi.

W drugiej części arkusza egzaminacyjnego zamieszczono trzy tematy, z których zdający wybierał i realizował jeden. Temat 1. (*Czym dla człowieka może być tradycja? Rozważ problem i uzasadnij swoje zdanie, odwołując się do fragmentu „Pana Tadeusza”, całego utworu Adama Mickiewicza oraz do wybranego tekstu kultury. Twoja praca powinna liczyć co najmniej 250 wyrazów.*) oraz temat 2. (*Kiedy relacja z drugim człowiekiem staje się źródłem szczęścia? Rozważ problem i uzasadnij swoje zdanie, odwołując się do fragmentu „Nocy i dni” Marii Dąbrowskiej oraz do wybranych tekstów kultury. Twoja praca powinna liczyć co najmniej 250 wyrazów.*) wymagały napisania wypowiedzi argumentacyjnej w formie rozprawki problemowej. Z kolei temat 3. (*Zinterpretuj podany utwór. Postaw tezę interpretacyjną i ją uzasadnij. Twoja praca powinna liczyć co najmniej 250 wyrazów.*) wymagał napisania interpretacji wiersza pt. *Najkrótsza definicja życia* Józefa Barana. Zdający musiał przedstawić koncepcję interpretacyjną i ją uzasadnić.

Za rozwiązanie wszystkich zadań można było uzyskać 70 punktów (20 punktów za test oraz 50 punktów za wypracowanie).

<sup>1</sup> Załącznik nr 2 do rozporządzenia Ministra Edukacji Narodowej z dnia 20 marca 2020 r. w sprawie szczególnych rozwiązań w okresie czasowego ograniczenia funkcjonowania jednostek systemu oświaty w związku z zapobieganiem, przeciwdziałaniem i zwalczaniem COVID-19 (Dz.U. poz.493, z późn. zm.).

## Poziom podstawowy. Dane dotyczące populacji zdających

**TABELA 1.** ZDAJĄCY ROZWIĄZUJĄCY ZADANIA W ARKUSZU STANDARDOWYM\*

Liczba zdających		17 233
Zdający rozwiązujący zadania w arkuszu standardowym	z liceów ogólnokształcących	10 779
	z techników	6 441
	z branżowych szkół II stopnia	13
	ze szkół na wsi	264
	ze szkół w miastach do 20 tys. Mieszkańców	2 662
	ze szkół w miastach od 20 tys. Do 100 tys. Mieszkańców	7 681
	ze szkół w miastach powyżej 100 tys. Mieszkańców	6 626
	ze szkół publicznych	15 320
	ze szkół niepublicznych	1 913
	kobiety	9 134
	mężczyźni	8 099
	bez dysleksji rozwojowej	15 654
	z dysleksją rozwojową	1 579

\* Dane w tabeli dotyczą tegorocznych absolwentów.

Z egzaminu zwolniono 8 osób – laureatów i finalistów Olimpiady Literatury i Języka Polskiego.

**TABELA 2.** ZDAJĄCY ROZWIĄZUJĄCY ZADANIA W ARKUSZACH DOSTOSOWANYCH

Zdający rozwiązujący zadania w arkuszach dostosowanych	z autyzmem, w tym z zespołem Aspergera	94
	słabowidzący	36
	niewidomi	1
	słabosłyszący	32
	niesłyszący	16
	z niepełnosprawnością ruchową spowodowaną mózgowym porażeniem dziecięcym	7
	<b>Ogółem</b>	<b>186</b>

## Poziom podstawowy. Przebieg egzaminu

**TABELA 3.** INFORMACJE DOTYCZĄCE PRZEBIEGU EGZAMINU

Termin egzaminu			4 maja 2022
Czas trwania egzaminu dla arkusza standardowego			170 minut
Liczba szkół			331
Liczba zespołów egzaminatorów*			28
Liczba egzaminatorów*			439
Liczba obserwatorów <sup>2</sup> (§ 8 ust. 1)			14
Liczba unieważnień <sup>3</sup>	w przypadku:		
	art. 44zzv pkt 1	stwierdzenia niesamodzielnego rozwiązywania zadań przez zdającego	0
	art. 44zzv pkt 2	wniesienia lub korzystania przez zdającego w sali egzaminacyjnej z urządzenia telekomunikacyjnego	0
	art. 44zzv pkt 3	zakłócenia przez zdającego prawidłowego przebiegu egzaminu	0
	art. 44zzw ust. 1	stwierdzenia podczas sprawdzania pracy niesamodzielnego rozwiązywania zadań przez zdającego	0
	art. 44zzy ust. 7	stwierdzenie naruszenia przepisów dotyczących przeprowadzenia egzaminu maturalnego	0
	art. 44zzy ust. 10	niemożność ustalenia wyniku (np. zaginięcie karty odpowiedzi)	0
Liczba wglądów <sup>3</sup> (art. 44zzz)			817

\* Dane dotyczą obu poziomów egzaminu (podstawowego i rozszerzonego) łącznie.

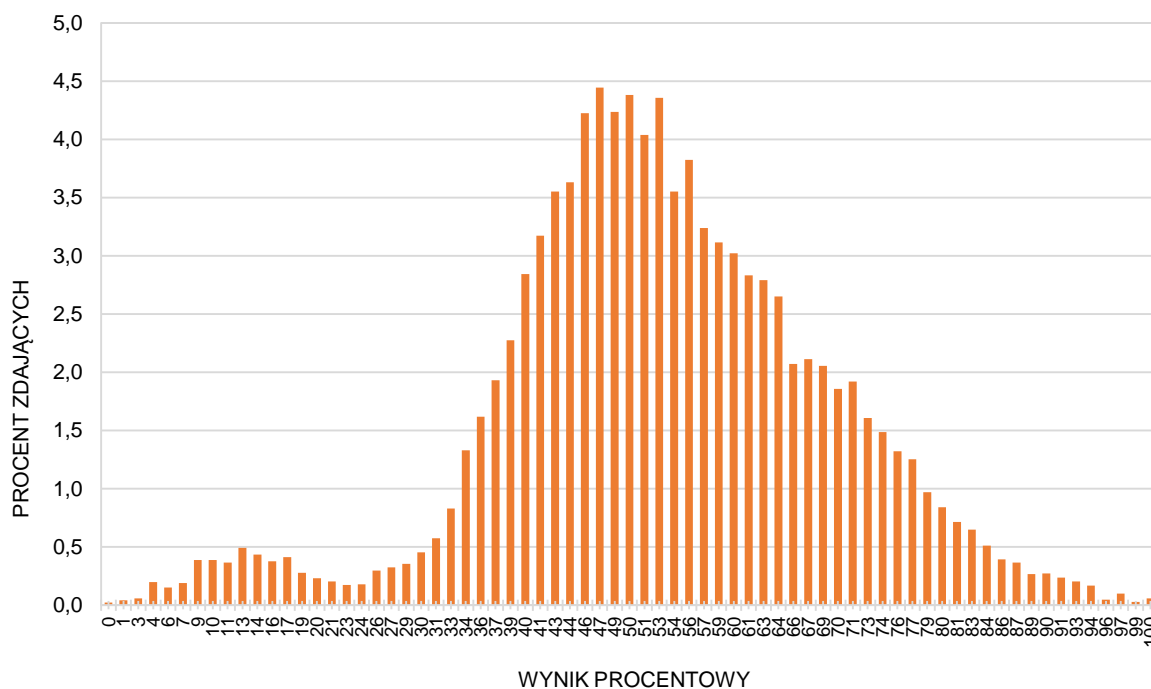
<sup>2</sup> Rozporządzenie Ministra Edukacji Narodowej z dnia 21 grudnia 2016 r. w sprawie szczegółowych warunków i sposobu przeprowadzania egzaminu maturalnego (Dz.U. z 2016 r. poz. 2223, z późn. zm.).

<sup>3</sup> Ustawa o systemie oświaty (Dz.U. z 2021 r. poz. 1915, z późn. zm.).

## Poziom podstawowy. Podstawowe dane statystyczne

### Wyniki zdających

**WYKRES 1.** ROZKŁAD WYNIKÓW ZDAJĄCYCH



**TABELA 4.** WYNIKI ZDAJĄCYCH – PARAMETRY STATYSTYCZNE\*

Zdający	Liczba zdających	Minimum (%)	Maksimum (%)	Mediana (%)	Modalna (%)	Średnia (%)	Odchylenie standardowe (%)	Odsetek sukcesów (%)
<b>ogółem</b>	<b>17 233</b>	<b>0</b>	<b>100</b>	<b>51</b>	<b>47</b>	<b>53</b>	<b>16</b>	<b>95</b>
w tym:								
z liceów ogólnokształcących	10 779	0	100	54	53	56	16	96
z techników	6 441	1	97	46	47	48	14	92
Z branżowej szkoły II stopnia	13	-	-	-	-	-	-	73

\* Dane dotyczą wszystkich tegorocznych absolwentów. Parametry statystyczne są podane dla grup liczących 30 lub więcej zdających.

## Poziom wykonania zadań

TABELA 5. POZIOM WYKONANIA ZADAŃ

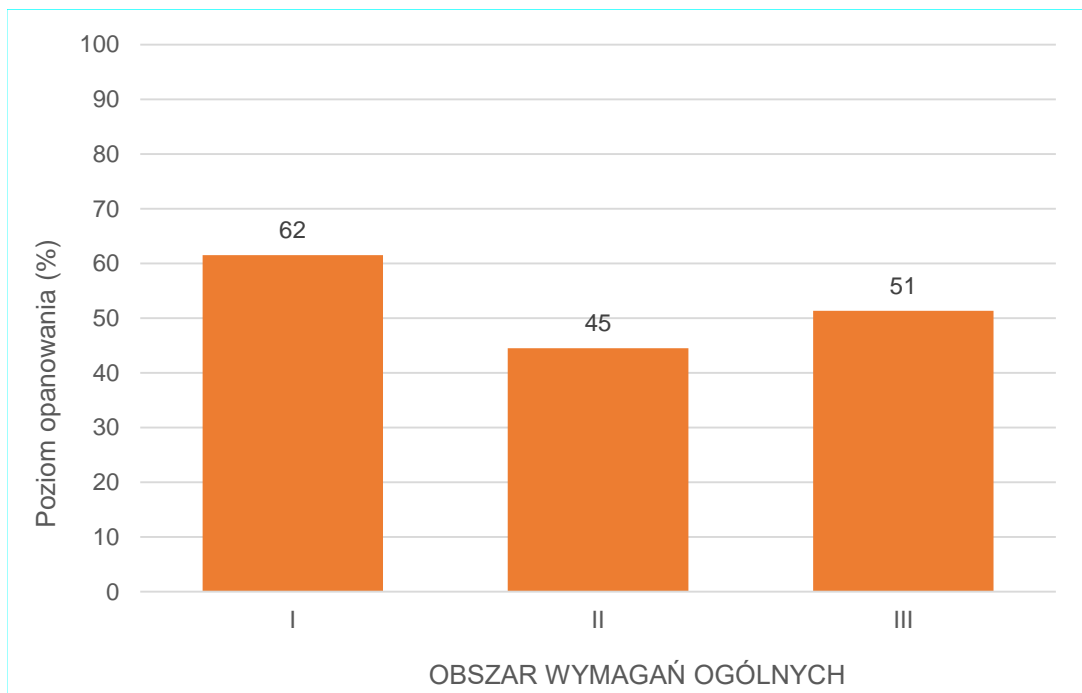
Wymagania egzaminacyjne 2021			
Nr zad.	Wymagania ogólne	Wymagania szczegółowe	Poziom wykonania zadania (%)
1.	I. Odbiór wypowiedzi i wykorzystanie zawartych w nich informacji.	Zdający: 1.1) odczytuje sens całego tekstu [...] oraz wydzielonych przez siebie fragmentów [...]; 1.2) [...] odczytuje zawarte w odbieranych tekstach informacje zarówno jawne, jak i ukryte.	91
2.	I. Odbiór wypowiedzi i wykorzystanie zawartych w nich informacji.	Zdający: 1.1) odczytuje sens całego tekstu [...] oraz wydzielonych przez siebie fragmentów [...]; 1.5) wyróżnia [...] kluczowe pojęcia i twierdzenia w tekście argumentacyjnym [...].	31
3.	I. Odbiór wypowiedzi i wykorzystanie zawartych w nich informacji.	Zdający: 1.1) odczytuje sens całego tekstu (a w nim znaczenia wyrazów [...]) [...]; potrafi objaśnić ich sens [...] na tle całości.	68
4.	I. Odbiór wypowiedzi i wykorzystanie zawartych w nich informacji.	Zdający: 1.1) odczytuje sens całego tekstu [...] oraz wydzielonych przez siebie fragmentów [...].	78
5.	I. Odbiór wypowiedzi i wykorzystanie zawartych w nich informacji.	Zdający: 3.4) rozpoznaje [...] funkcje tekstu (informatywną, poetycką, ekspresywną, impresywną [...]).	21
6.	I. Odbiór wypowiedzi i wykorzystanie zawartych w nich informacji.  III. Tworzenie wypowiedzi.	Zdający: 1.5) wyróżnia argumenty, kluczowe pojęcia i twierdzenia w tekście argumentacyjnym, dokonuje jego logicznego streszczenia.  Zdający: 1.7) wykonuje różne działania na tekście cudzym ([...] streszcza [...]).	34
7.	I. Odbiór wypowiedzi i wykorzystanie zawartych w nich informacji.	Zdający: 1.1) odczytuje sens całego tekstu [...] oraz wydzielonych przez siebie fragmentów [...]; 1.5) wyróżnia argumenty, kluczowe pojęcia i twierdzenia w tekście argumentacyjnym [...].	85
8.	I. Odbiór wypowiedzi i wykorzystanie zawartych w nich informacji.	Zdający: 1.1) odczytuje sens całego tekstu [...] oraz wydzielonych przez siebie fragmentów [...]; 1.5) wyróżnia argumenty, kluczowe pojęcia i twierdzenia w tekście argumentacyjnym [...].	76
9	I. Odbiór wypowiedzi i wykorzystanie zawartych w nich informacji.	Zdający: 1.1) odczytuje sens całego tekstu (a w nim znaczenia wyrazów [...], zdań, grup zdań uporządkowanych w akapicie [...]) oraz wydzielonych przez siebie fragmentów.	53
10.1	II. Analiza i interpretacja tekstów kultury.	Zdający: zna teksty literackie i inne teksty kultury wskazane przez nauczyciela.	83
10.2.	I. Odbiór wypowiedzi i wykorzystanie zawartych w nich informacji.	Zdający: 1.1) odczytuje sens całego tekstu [...] oraz wydzielonych [...] fragmentów; potrafi objaśnić ich sens oraz funkcję na tle całości; 1.4) [...] rozpoznaje zastosowane [...] środki językowe i ich funkcje w tekście.	26



11.	I. Odbiór wypowiedzi i wykorzystanie zawartych w nich informacji.	Zdający: 1.4) wskazuje charakterystyczne cechy [...] danego tekstu, rozpoznaje zastosowane w nim środki językowe [...].	38
12.	I. Odbiór wypowiedzi i wykorzystanie zawartych w nich informacji.	Zdający: 1.4) wskazuje charakterystyczne cechy [...] danego tekstu, rozpoznaje zastosowane w nim środki językowe i ich funkcje w tekście.	67
13.	Wypracowanie (poziom spełnienia wymagań w zakresie tworzenia dłuższego tekstu pisanego ujęty łącznie dla rozprawki problemowej oraz interpretacji utworu literackiego)		
Treść	I. Odbiór wypowiedzi i wykorzystanie zawartych w nich informacji.	Zdający: 1.1) odczytuje sens całego tekstu [...]; 1.2) [...] odczytuje zawarte w odbieranych tekstach informacje zarówno jawne, jak i ukryte [...].	42
Poprawność rzeczowa	II. Analiza i interpretacja tekstów kultury.	Zdający: 1.2) określa problematykę utworu; 2.2) rozpoznaje w utworze sposoby kreowania świata przedstawionego i bohatera ([...] sytuacja liryczna, akcja); 3.2) wykorzystuje w interpretacji utworu konteksty [...]; 3.3) porównuje funkcjonowanie tych samych motywów w różnych utworach literackich.	77
Zamysł kompozycyjny	III. Tworzenie wypowiedzi.	Zdający: 1.1) tworzy dłuższy tekst pisany [...] (rozprawka, [...]) interpretacja utworu literackiego [...] zgodnie z podstawowymi regułami jego organizacji, przestrzegając zasad spójności znaczeniowej i logicznej; 1.2) przygotowuje wypowiedź [...] (wybiera [...] odpowiedni układ kompozycyjny, analizuje temat, wybiera formę kompozycyjną, [...] dobiera właściwe słownictwo); 1.3) tworzy samodzielną wypowiedź argumentacyjną według podstawowych zasad logiki i retoryki (stawia tezę lub hipotezę, dobiera argumenty, porządkuje je, hierarchizuje, dokonuje ich selekcji pod względem użyteczności w wypowiedzi, podsumowuje, dobiera przykłady ilustrujące wywód myślowy, przeprowadza prawidłowe wnioskowanie).	61
Spójność lokalna			81
Stosowność stylu	III. Tworzenie wypowiedzi.	Zdający: 2.1) rozróżnia normę językową wzorcową oraz użytkową i stosuje się do nich (gimnazjum); 2.2) sprawnie posługuje się oficjalną i nieoficjalną odmianą polszczyzny; zna granice stosowania slangu młodzieżowego (gimnazjum).	84
Poprawność językowa		Zdający: 2.1) operuje słownictwem z określonych kręgów tematycznych [...]; 2.3) tworząc wypowiedzi, dąży do precyzyjnego wysławiania się [...] (gimnazjum); 2.4) stosuje związki frazeologiczne, rozumiejąc ich znaczenie (gimnazjum); 2.5) stosuje różne rodzaje zdań we własnych tekstach [...] (gimnazjum); 2.10) stosuje poprawne formy odmiany [...] wyrazów w związkach składniowych (gimnazjum).	41

Poprawność zapisu		Zdający: 1.4) dokonuje starannej redakcji tekstu napisanego, poprawia ewentualne błędy [...] ortograficzne oraz interpunkcyjne (gimnazjum); 2.2) sprawnie posługuje się oficjalną [...] odmianą polszczyzny (gimnazjum); 2.6) wykorzystuje wiedzę o składni w stosowaniu reguł interpunkcyjnych [...] (gimnazjum).	46
-------------------	--	---	----

**WYKRES 2.** POZIOM WYKONANIA ZADAŃ W OBSZARZE WYMAGAŃ OGÓLNYCH



## Poziom rozszerzony. Opis arkusza egzaminu maturalnego

W roku 2022 egzamin maturalny z języka polskiego był przeprowadzany na podstawie wymagań egzaminacyjnych określonych w załączniku nr 2 do rozporządzenia Ministra Edukacji i Nauki z dnia 16 grudnia 2020 r.<sup>4</sup>

Egzamin z języka polskiego na poziomie rozszerzonym polegał na napisaniu wypracowania na jeden z dwóch tematów zamieszczonych w arkuszu egzaminacyjnym.

Temat 1. (*Określ, jaki problem podejmuje Bogumiła Kaniewska w podanym tekście. Zajmij stanowisko wobec rozwiązania przyjętego przez autorkę, odwołując się do tego tekstu oraz innych tekstów kultury. Twoja praca powinna liczyć co najmniej 300 wyrazów.*) wymagał od zdającego napisania wypowiedzi argumentacyjnej związanej z dołączonym fragmentem tekstu teoretycznoliterackiego Bogumiły Kaniewskiej *Doświadczenie historyczne w zapisie literackim*.

Temat 2. (*Dokonaj interpretacji porównawczej podanych tekstów. Twoja praca powinna liczyć co najmniej 300 wyrazów.*) wymagał napisania wypowiedzi zawierającej interpretację porównawczą utworów poetyckich: *Godziny tworzenia* Kazimierza Przerwy-Tetmajera oraz [Próbowałam sobie przypomnieć...] Tadeusza Różewicza.

Za napisanie wypracowania można było uzyskać 40 punktów.

---

<sup>4</sup> Załącznik nr 2 do Rozporządzenia Ministra Edukacji Narodowej z dnia 20 marca 2020 r. w sprawie szczególnych rozwiązań w okresie czasowego ograniczenia funkcjonowania jednostek systemu oświaty w związku z zapobieganiem, przeciwdziałaniem i zwalczaniem COVID-19 (Dz.U. poz.493, z późn. zm.).

## Poziom rozszerzony. Dane dotyczące populacji zdających

**TABELA 6.** ZDAJĄCY ROZWIĄZUJĄCY ZADANIA W ARKUSZU STANDARDOWYM\*

Liczba zdających		<b>4 952</b>
Zdający rozwiązujący zadania w arkuszu standardowym	z liceów ogólnokształcących	3 921
	z techników	1 031
	z branżowej szkoły II stopnia	0
	ze szkół na wsi	46
	ze szkół w miastach do 20 tys. mieszkańców	697
	ze szkół w miastach od 20 tys. do 100 tys. mieszkańców	2 210
	ze szkół w miastach powyżej 100 tys. mieszkańców	1 999
	ze szkół publicznych	4 403
	ze szkół niepublicznych	549
	kobiety	3 694
	mężczyźni	1 258
	bez dysleksji rozwojowej	4 562
	z dysleksją rozwojową	390

\* Dane w tabeli dotyczą tegorocznych absolwentów.

Z egzaminu zwolniono 8 osób – laureatów i finalistów Olimpiady Literatury i Języka Polskiego.

**TABELA 7.** ZDAJĄCY ROZWIĄZUJĄCY ZADANIA W ARKUSZACH DOSTOSOWANYCH

Zdający rozwiązujący zadania w arkuszach dostosowanych	z autyzmem, w tym z zespołem Aspergera	26
	słabowidzący	12
	niewidomi	0
	słabosłyszący	14
	niesłyszący	2
	z niepełnosprawnością ruchową spowodowaną mózgowym porażeniem dziecięcym	1
	Ogółem	<b>55</b>

## Poziom rozszerzony. Przebieg egzaminu

**TABELA 8.** INFORMACJE DOTYCZĄCE PRZEBIEGU EGZAMINU

Termin egzaminu		10 maja 2022	
Czas trwania egzaminu dla arkusza standardowego		180 minut	
Liczba szkół		294	
Liczba zespołów egzaminatorów*		28	
Liczba egzaminatorów*		439	
Liczba obserwatorów <sup>5</sup> (§ 8 ust. 1)		4	
Liczba unieważnień <sup>6</sup>	art. 44zzv pkt 1	stwierdzenia niesamodzielnego rozwiązywania zadań przez zdającego	0
	art. 44zzv pkt 2	wniesienia lub korzystania przez zdającego w sali egzaminacyjnej z urządzenia telekomunikacyjnego	0
	art. 44zzv pkt 3	zakłócenia przez zdającego prawidłowego przebiegu egzaminu	0
	art. 44zzw ust. 1	stwierdzenia podczas sprawdzania pracy niesamodzielnego rozwiązywania zadań przez zdającego	0
	art. 44zzy ust. 7	stwierdzenie naruszenia przepisów dotyczących przeprowadzenia egzaminu maturalnego	0
	art. 44zzy ust. 10	niemożność ustalenia wyniku (np. zaginięcie karty odpowiedzi)	0
Liczba wglądów <sup>6</sup> (art. 44zzz)		122	

\* Dane dotyczą obu poziomów egzaminu (podstawowego i rozszerzonego) łącznie.

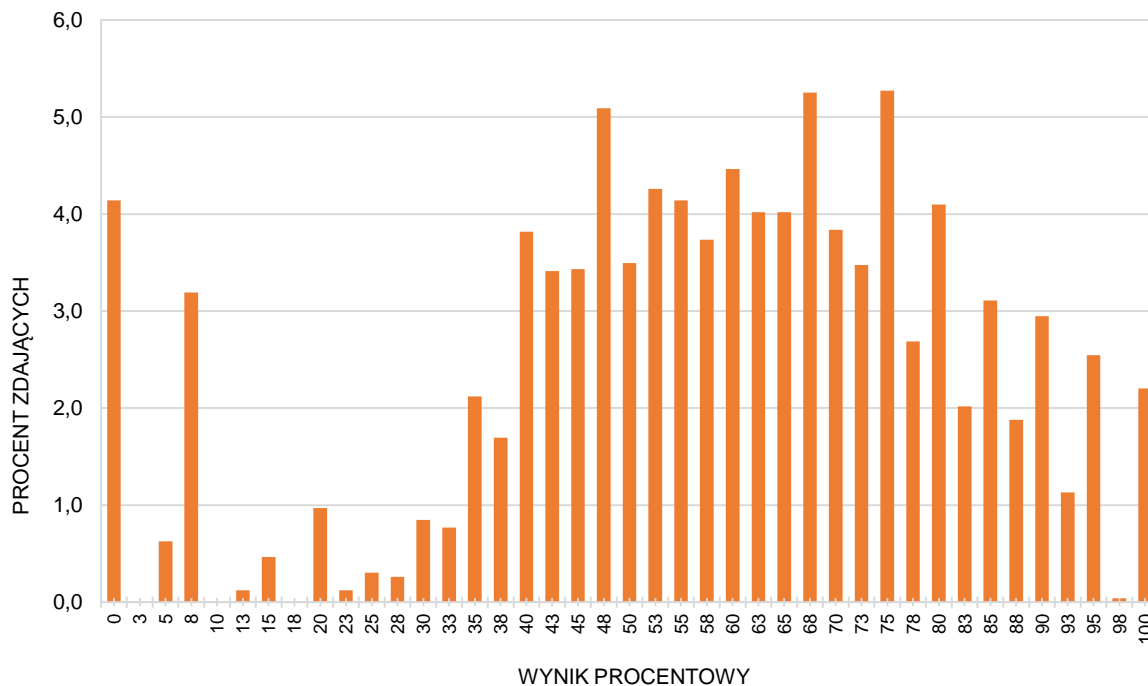
<sup>5</sup> Rozporządzenia Ministra Edukacji Narodowej z dnia 21 grudnia 2016 r. w sprawie szczegółowych warunków i sposobu przeprowadzania egzaminu maturalnego (Dz.U. z 2016 r. poz. 2223, z późn. zm.).

<sup>6</sup> Ustawa o systemie oświaty (Dz.U. z 2021 r. poz. 1915, z późn. zm.).

## Poziom rozszerzony. Podstawowe dane statystyczne

### Wyniki zdających

**WYKRES 3.** ROZKŁAD WYNIKÓW ZDAJĄCYCH



**TABELA 9.** WYNIKI ZDAJĄCYCH – PARAMETRY STATYSTYCZNE\*

Zdający	Liczba zdających	Minimum (%)	Maksimum (%)	Mediana (%)	Modalna (%)	Średnia (%)	Odchylenie standardowe (%)
<b>ogółem</b>	<b>4 952</b>	<b>0</b>	<b>100</b>	<b>58</b>	<b>75</b>	<b>58</b>	<b>24</b>
w tym:							
z liceów ogólnokształcących	3 921	0	100	60	75	61	23
z techników	1 031	0	95	48	0	47	24
z branżowej szkoły II stopnia	0	-	-	-	-	-	-

\* Dane dotyczą wszystkich tegorocznych absolwentów. Parametry statystyczne są podane dla grup liczących 30 lub więcej zdających.

## Poziom wykonania zadań

**TABELA 10.** POZIOM WYKONANIA ZADANIA (poziom spełnienia wymagań w zakresie tworzenia dłuższego tekstu pisanego ujęto łącznie dla wypowiedzi argumentacyjnej i interpretacji porównawczej)

Wymagania egzaminacyjne 2022			
Kryt.	Wymagania ogólne	Wymagania szczegółowe	Poziom wykonania (%)
Treść	I. Odbiór wypowiedzi i wykorzystanie zawartych w nich informacji.	Zdający: 1.1. odczytuje sens całego tekstu [...]; 1.2. [...] odczytuje zawarte w odbieranych tekstach informacje zarówno jawne, jak i ukryte [...]; 1.4) wskazuje charakterystyczne cechy stylu danego tekstu, rozpoznaje zastosowane w nim środki językowe i ich funkcje w tekście; 1.7) rozpoznaje w wypowiedzi ironię, objaśnia jej mechanizm i funkcję; PR 1.2) twórczo wykorzystuje wypowiedzi krytycznoliterackie i teoretycznoliterackie (np. recenzja, szkic, artykuł, esej).	54
Poprawność rzeczowa	II. Analiza i interpretacja tekstów kultury.	Zdający: 1.2) określa problematykę utworu; 1.3) rozpoznaje konwencję literacką [...]; 2.1) wskazuje zastosowane w utworze środki wyrazu artystycznego i ich funkcje [...] oraz inne wyznaczniki poetyki danego utworu (z zakresu podstaw wersyfikacji, kompozycji, genologii) i określa ich funkcje; 2.2) rozpoznaje w utworze sposoby kreowania świata przedstawionego i bohatera ([...] sytuacja liryczna [...]); 2.3) porównuje utwory literackie lub ich fragmenty (dostrzega cechy wspólne i różne); PR 2.1) wskazuje związki między różnymi aspektami utworu (estetycznym, etycznym i poznawczym); PR 2.3) rozpoznaje aluzje literackie i symbole kulturowe [...] oraz ich funkcję ideową i kompozycyjną, a także znaki tradycji [...];	64
Zamyśl kompozycyjny		3.1) wykorzystuje w interpretacji elementy znaczące dla odczytania sensu utworu (np. słowa-klucze, wyznaczniki kompozycji); 3.2) wykorzystuje w interpretacji utworu konteksty [...]; 3.3) porównuje funkcjonowanie tych samych motywów w różnych utworach literackich; 3.4) odczytuje treści alegoryczne i symboliczne utworu; PR 3.1) dostrzega i komentuje estetyczne wartości utworu literackiego; 3.2) przeprowadza interpretację porównawczą utworów literackich; PR 4.1) wskazuje różne sposoby wyrażania wartościowań w tekstach.	65

Spójność lokalna	III. Tworzenie wypowiedzi.	Zdający: 1.1) tworzy dłuższy tekst pisany [...] (rozprawka, [...]) interpretacja utworu literackiego [...] zgodnie z podstawowymi regułami jego organizacji, przestrzegając zasad spójności znaczeniowej i logicznej; 1.2) przygotowuje wypowiedź (wybiera formę gatunkową i odpowiedni układ kompozycyjny, analizuje temat, wybiera formę kompozycyjną, [...] dobiera właściwe słownictwo); 1.3) tworzy samodzielną wypowiedź argumentacyjną według podstawowych zasad logiki i retoryki [...].	75
Stosowność stylu	III. Tworzenie wypowiedzi.	2.1) rozróżnia normę językową wzorcową oraz użytkową i stosuje się do nich (gimnazjum); 2.2) sprawnie posługuje się oficjalną i nieoficjalną odmianą polszczyzny; zna granice stosowania slangu młodzieżowego (gimnazjum).	81
Poprawność językowa		2.1) operuje słownictwem z określonych kręgów tematycznych [...]; 2.3) tworząc wypowiedzi, dąży do precyzyjnego wyśławiania się [...] (gimnazjum); 2.4) stosuje związki frazeologiczne, rozumiejąc ich znaczenie (gimnazjum); 2.5) stosuje różne rodzaje zdań we własnych tekstach [...] (gimnazjum); 2.10) stosuje poprawne formy odmiany [...] wyrazów w związkach składniowych [...] (gimnazjum).	44
Poprawność zapisu		1.4) dokonuje starannej redakcji tekstu napisanego, poprawia ewentualne błędy [...] ortograficzne oraz interpunkcyjne (gimnazjum); 2.2) sprawnie posługuje się oficjalną [...] odmianą polszczyzny (gimnazjum); 2.6) wykorzystuje wiedzę o składni w stosowaniu reguł interpunkcyjnych [...] (gimnazjum).	45



## Komentarz

Szczegółowe omówienie wyników i komentarz znajdują się w sprawozdaniu ogólnopolskim, dostępnym na stronie internetowej <https://cke.gov.pl/egzamin-maturalny/egzamin-w-nowej-formule/wyniki/>.