



<i>Rodzaj dokumentu:</i>	Sprawozdanie za rok 2023
<i>Egzamin:</i>	Egzamin maturalny
<i>Przedmiot:</i>	Geografia
<i>Poziom:</i>	Poziom rozszerzony
<i>Termin egzaminu:</i>	16 maja 2023 r.
<i>Data publikacji dokumentu:</i>	19 września 2023 r.

Województwo dolnośląskie

Opracowanie

Tomasz Nowacki (Centralna Komisja Egzaminacyjna)

Marlena Kegel (Okręgowa Komisja Egzaminacyjna w Poznaniu)

Mieczysław Sowa (Okręgowa Komisja Egzaminacyjna w Krakowie)

Redakcja

dr Wioletta Kozak (Centralna Komisja Egzaminacyjna)

Opracowanie techniczne

Andrzej Kaptur (Centralna Komisja Egzaminacyjna)

Współpraca

Beata Dobrosielska (Centralna Komisja Egzaminacyjna)

Agata Wiśniewska (Centralna Komisja Egzaminacyjna)

Pracownie ds. Analiz Wyników Egzaminacyjnych okręgowych komisji egzaminacyjnych

Okręgowa Komisja Egzaminacyjna we Wrocławiu

ul. Tadeusza Zielińskiego 57, 53-533 Wrocław

tel. 71 785 18 94, fax 71 785 18 66

e-mail: sekretariat@oke.wroc.pl

www.oke.wroc.pl

**Sporządzono w oparciu o „Sprawozdanie za rok 2023. Egzamin maturalny – Geografia, poziom rozszerzony” opracowane w Centralnej Komisji Egzaminacyjnej w Warszawie*

Spis treści

Opis arkusza maturalnego	4
Dane dotyczące populacji zdających	4
Przebieg egzaminu	5
Podstawowe dane statystyczne	6
Komentarz.....	14

Opis arkusza egzaminu maturalnego

W roku szkolnym 2022/2023 egzamin maturalny z geografii został przeprowadzany na podstawie wymagań egzaminacyjnych określonych w rozporządzeniu Ministra Edukacji i Nauki z dnia 1 sierpnia 2022 r.¹

Arkusz egzaminacyjny z geografii zawierał 27 zadań otwartych i zamkniętych. Niektóre zadania składały się z części sprawdzających różne umiejętności. Zadania sprawdzały wiadomości oraz umiejętności w sześciu obszarach: dostrzeganie prawidłowości dotyczących środowiska przyrodniczego, życia i gospodarki człowieka oraz wzajemnych powiązań i zależności w systemie człowiek – przyroda – gospodarka (18 zadań), analiza i wyjaśnianie problemów demograficznych społeczeństw (4 zadania), proponowanie rozwiązań problemów występujących w środowisku geograficznym, zgodnie z koncepcją zrównoważonego rozwoju i zasadami współpracy, w tym międzynarodowej (1 zadanie), pozyskiwanie, przetwarzanie oraz prezentowanie informacji na podstawie różnych źródeł informacji geograficznej, w tym również technologii informacyjno-komunikacyjnych oraz Geograficznych Systemów Informacyjnych (16 zadań), wykorzystanie różnych źródeł informacji do analizy i prezentowania współczesnych problemów przyrodniczych, gospodarczych, społecznych, kulturowych i politycznych (1 zadanie), rozumienie relacji człowiek – przyroda – społeczeństwo w skali globalnej i regionalnej (1 zadanie).

Zdający mogli korzystać z linijki, lupy i kalkulatora prostego. Za rozwiązanie wszystkich zadań można było otrzymać 60 punktów.

Dane dotyczące populacji zdających

TABELA 1. ZDAJĄCY ROZWIĄZUJĄCY ZADANIA W ARKUSZU STANDARDOWYM*

Liczba zdających (Formuła 2015)	1 607
ze szkół na wsi	31
ze szkół w miastach do 20 tys. mieszkańców	344
ze szkół w miastach od 20 tys. do 100 tys. mieszkańców	668
ze szkół w miastach powyżej 100 tys. mieszkańców	564
ze szkół publicznych	1 498
ze szkół niepublicznych	109
kobiety	777
mężczyźni	830
bez dysleksji rozwojowej	1 444
z dysleksją rozwojową	163

* Dane w tabeli dotyczą tegorocznych absolwentów.

Z egzaminu w Formule 2025 i Formule 2023 zwolniono 5 osób – laureatów i finalistów Olimpiady Geograficznej.

¹ Rozporządzenie Ministra Edukacji i Nauki z dnia 1 sierpnia 2022 r. w sprawie wymagań egzaminacyjnych dla egzaminu maturalnego przeprowadzanego w roku szkolnym 2022/2023 i 2023/2024 (Dz.U. poz. 1698).

TABELA 2. ZDAJĄCY ROZWIĄZUJĄCY ZADANIA W ARKUSZACH DOSTOSOWANYCH

Zdający rozwiązujący zadania w arkuszach dostosowanych	z autyzmem, w tym z zespołem Aspergera	6
	słabowidzący	5
	niewidomi	0
	słabosłyszący	1
	niestyszący	0
	z niepełnosprawnością ruchową spowodowaną mózgowym porażeniem dziecięcym	0
	z zaburzeniem widzenia barw	0
Ogółem	12	

Przebieg egzaminu

TABELA 3. INFORMACJE DOTYCZĄCE PRZEBIEGU EGZAMINU

Termin egzaminu		16 maja 2023	
Czas trwania egzaminu dla arkusza standardowego		180 minut	
Liczba szkół		127	
Liczba zespołów egzaminatorów		2	
Liczba egzaminatorów		26	
Liczba obserwatorów ² (§ 8 ust. 1)		2	
Liczba unieważnień ³	w przypadku:		
	art. 44zzv pkt 1	stwierdzenia niesamodzielnego rozwiązywania zadań przez zdającego	0
	art. 44zzv pkt 2	wniesienia lub korzystania przez zdającego w sali egzaminacyjnej z urządzenia telekomunikacyjnego	0
	art. 44zzv pkt 3	zakłócenia przez zdającego prawidłowego przebiegu egzaminu	0
	art. 44zzw ust. 1	stwierdzenia podczas sprawdzania pracy niesamodzielnego rozwiązywania zadań przez zdającego	0
	art. 44zzy ust. 7	stwierdzenie naruszenia przepisów dotyczących przeprowadzenia egzaminu maturalnego	0
	art. 44zzy ust. 10	niemożność ustalenia wyniku (np. zaginięcie karty odpowiedzi)	0
Liczba wglądów ³ (art. 44zzz)		4	

² Rozporządzenie Ministra Edukacji Narodowej z dnia 21 grudnia 2016 r. w sprawie szczegółowych warunków i sposobu przeprowadzania egzaminu maturalnego (Dz.U. poz. 2223, z późn. zm.) – podano łącznie dla Formuły 2023 i Formuły 2015.

³ Ustawa z dnia 7 września 1991 r. o systemie oświaty (Dz.U. z 2022 r. poz. 2230).

Podstawowe dane statystyczne

Wyniki zdających

WYKRES 1. ROZKŁAD WYNIKÓW ZDAJĄCYCH

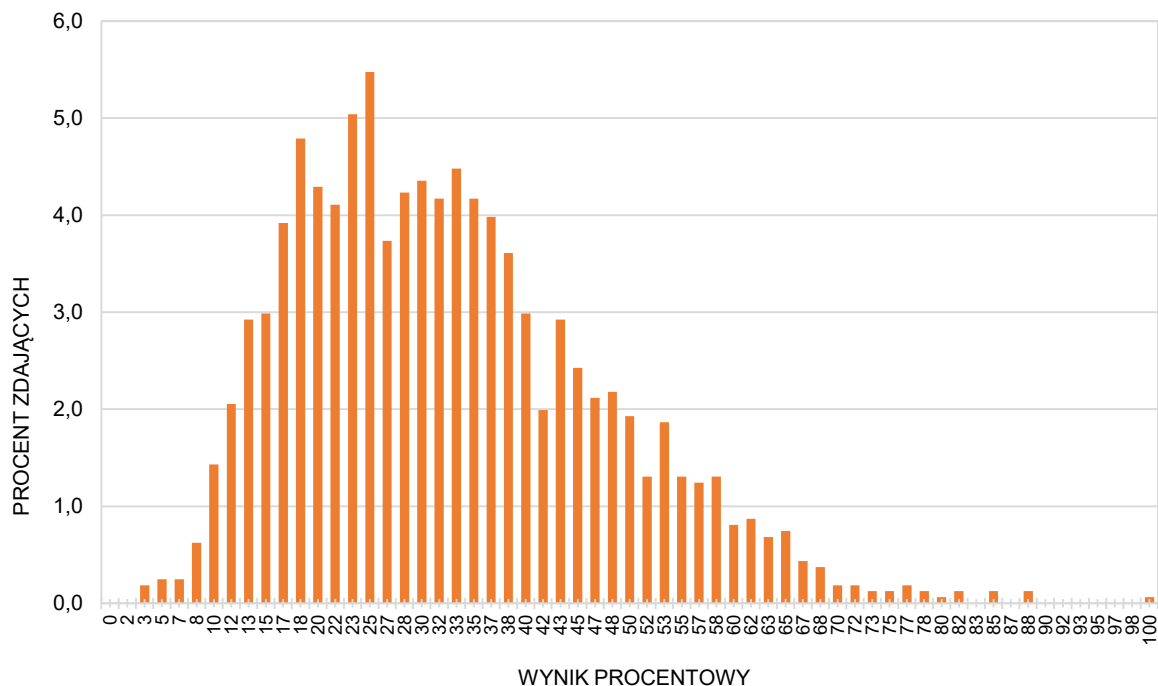


TABELA 4. WYNIKI ZDAJĄCYCH – PARAMETRY STATYSTYCZNE*

Zdający	Liczba zdających	Minimum (%)	Maksimum (%)	Mediana (%)	Modalna (%)	Średnia (%)	Odchylenie standardowe (%)
Ogółem Formuła 2015	1 607	3	100	28	25	33	15

* Dane dotyczą tegorocznych absolwentów. Parametry statystyczne są podane dla grup liczących 30 lub więcej zdających.

Poziom wykonania zadań

TABELA 5. POZIOM WYKONANIA ZADAŃ

Wymagania egzaminacyjne 2023 i 2024			
Nr zad.	Wymagania ogólne	Wymagania szczegółowe	Poziom wykonania zadania (%)
1.1.	I. Dostrzeganie prawidłowości dotyczących środowiska przyrodniczego, życia i gospodarki człowieka oraz wzajemnych powiązań i zależności w systemie człowiek – przyroda – gospodarka.	Zdający: 1.2) odczytuje i opisuje cechy środowiska przyrodniczego [...] i społeczno-gospodarczego [...] na podstawie map: topograficznej [...]; 1.4) formułuje zależności przyczynowo-skutkowe [...] między wybranymi elementami środowiska przyrodniczego oraz społeczno-gospodarczego [...].	46
1.2.	IV. Pozyskiwanie, przetwarzanie [...] informacji na podstawie różnych źródeł informacji geograficznej [...].	Zdający: 1.1) oblicza odległości [...] na podstawie map wykonanych w różnych skalach; 1.2) odczytuje [...] cechy środowiska przyrodniczego [...] na podstawie map: topograficznej [...].	33
1.3.	IV. Pozyskiwanie, przetwarzanie [...] informacji na podstawie różnych źródeł informacji geograficznej [...].	1.2) Zdający odczytuje i opisuje cechy środowiska przyrodniczego [...] na podstawie map: topograficznej [...].	18
1.4.	I. Dostrzeganie prawidłowości dotyczących środowiska przyrodniczego [...].	IV etap edukacyjny 5.6) Zdający opisuje przebieg oraz efekty erozji i akumulacji [...] eolicznej. III etap edukacyjny 3.6) Zdający posługuje się ze zrozumieniem pojęciem wietrzeń i erozji; przedstawia rzeźbotwórczą rolę [...] fal morskich, wiatru [...].	5
1.5.	I. Dostrzeganie prawidłowości dotyczących środowiska przyrodniczego [...].	5.6) Zdający opisuje przebieg oraz efekty erozji i akumulacji [...] eolicznej.	7
1.6.	I. Dostrzeganie prawidłowości dotyczących środowiska przyrodniczego [...].	5.6) Zdający opisuje przebieg oraz efekty erozji i akumulacji [...] eolicznej. 10.1) Zdający opisuje cechy ukształtowania powierzchni Polski i określa jej związek z budową geologiczną [...].	44
2.	I. Dostrzeganie prawidłowości dotyczących środowiska przyrodniczego [...].	1.4) Zdający formułuje zależności przyczynowo-skutkowe [...] między wybranymi elementami środowiska przyrodniczego [...]. Zdający: 10.2) [...] określa cechy środowiska decydujące o krajobrazie wybranych krain geograficznych Polski; 10.6) charakteryzuje typy naturalnych zbiorowisk roślinnych [...].	56

3.	I. Dostrzeganie prawidłowości dotyczących środowiska przyrodniczego, życia i gospodarki człowieka oraz wzajemnych powiązań i zależności w systemie człowiek – przyroda – gospodarka.	IV etap edukacyjny 5.6) Zdający opisuje przebieg oraz efekty erozji i akumulacji [...]. III etap edukacyjny 1.4) Zdający identyfikuje położenie i charakteryzuje odpowiadające sobie obiekty na fotografiach [...] oraz mapach topograficznych.	48
4.	I. Dostrzeganie prawidłowości dotyczących środowiska przyrodniczego [...].	Zdający: 1.2) odczytuje i opisuje cechy środowiska przyrodniczego [...] na podstawie map: topograficznej [...]; 1.4) formułuje zależności przyczynowo-skutkowe [...] między wybranymi elementami środowiska przyrodniczego [...]. 4.1) Zdający opisuje występowanie i zasoby wód w oceanach i na lądach [...].	34
5.1.	IV. Pozyskiwanie, przetwarzanie [...] informacji na podstawie różnych źródeł informacji geograficznej [...].	2.2) Zdający wskazuje konsekwencje ruchów Ziemi.	36
5.2.	IV. Pozyskiwanie, przetwarzanie [...] informacji na podstawie różnych źródeł informacji geograficznej [...].	2.2) Zdający wskazuje konsekwencje ruchów Ziemi.	27
5.3.	I. Dostrzeganie prawidłowości dotyczących środowiska przyrodniczego [...].	3.5) Zdający rozpoznaje strefę klimatyczną i typ klimatu na podstawie rocznego przebiegu temperatury powietrza i sum opadów.	15
6.	I. Dostrzeganie prawidłowości dotyczących środowiska przyrodniczego [...].	1.2) Zdający odczytuje i opisuje cechy środowiska przyrodniczego [...] na podstawie map [...]. 3.2) Zdający wskazuje przyczyny nierównomiernego rozkładu temperatury powietrza [...].	25
7.	IV. Pozyskiwanie, przetwarzanie [...] informacji na podstawie różnych źródeł informacji geograficznej [...].	5.6) Zdający opisuje przebieg oraz efekty erozji i akumulacji [...] lodowcowej [...]. 10.2) Zdający [...] określa cechy środowiska decydujące o krajobrazie wybranych krain geograficznych Polski.	25
8.	IV. Pozyskiwanie, przetwarzanie [...] informacji na podstawie różnych źródeł informacji geograficznej [...].	6.1) Zdający omawia cechy głównych rodzajów gleb strefowych i niestrefowych.	49

9.	I. Dostrzeganie prawidłowości dotyczących środowiska przyrodniczego [...].	1.4) Zdający formułuje zależności przyczynowo-skutkowe, funkcjonalne i czasowe między wybranymi elementami środowiska przyrodniczego [...] oraz dokonuje ich weryfikacji, wykorzystując mapy tematyczne. Zdający: 3.1) wyjaśnia mechanizm cyrkulacji powietrza w [...] wyższych szerokościach geograficznych oraz opisuje przebieg procesów pogodowych (ruch mas powietrza, fronty atmosferyczne i zjawiska im towarzyszące); 3.6) przygotowuje krótkoterminową prognozę pogody na podstawie mapy synoptycznej.	22
10.	I. Dostrzeganie prawidłowości dotyczących środowiska przyrodniczego [...].	IV etap edukacyjny 1.4) Zdający formułuje zależności przyczynowo-skutkowe, funkcjonalne i czasowe między wybranymi elementami środowiska przyrodniczego [...] oraz dokonuje ich weryfikacji, wykorzystując mapy tematyczne. 3.2) Zdający wskazuje przyczyny nierównomiernego rozkładu [...] opadów. Zdający: 10.3) charakteryzuje klimat Polski na podstawie [...] map klimatycznych [...]; 10.8) przedstawia dominanty środowiska krain geograficznych Polski na podstawie map tematycznych [...]. III etap edukacyjny 3.3) Zdający wykazuje zróżnicowanie klimatyczne Ziemi na podstawie analizy map [...] opadów atmosferycznych [...].	5
11.	I. Dostrzeganie prawidłowości dotyczących środowiska przyrodniczego [...].	Zdający: 1.3) interpretuje zjawiska geograficzne przedstawiane na wykresach [...]; 1.4) formułuje zależności przyczynowo-skutkowe, funkcjonalne i czasowe między wybranymi elementami środowiska przyrodniczego [...]. 4.3) Zdający rozpoznaje i opisuje cechy ustrojów rzecznych wybranych rzek. 10.8) Zdający przedstawia dominanty środowiska krain geograficznych Polski na podstawie [...] danych statystycznych [...].	8
12.1.	IV. Pozyskiwanie, przetwarzanie [...] informacji na podstawie różnych źródeł informacji geograficznej [...].	IV etap edukacyjny 4.1) Zdający opisuje występowanie [...] wód na lądach [...] (rzeki [...]). 10.1) Zdający opisuje cechy ukształtowania powierzchni Polski i określa jej związek z budową geologiczną, wykazuje wpływ orogenezy i zlodowaceń na ukształtowanie powierzchni kraju. III etap edukacyjny 7.2) Zdający charakteryzuje, na podstawie map tematycznych, środowisko przyrodnicze głównych regionów geograficznych Polski.	26

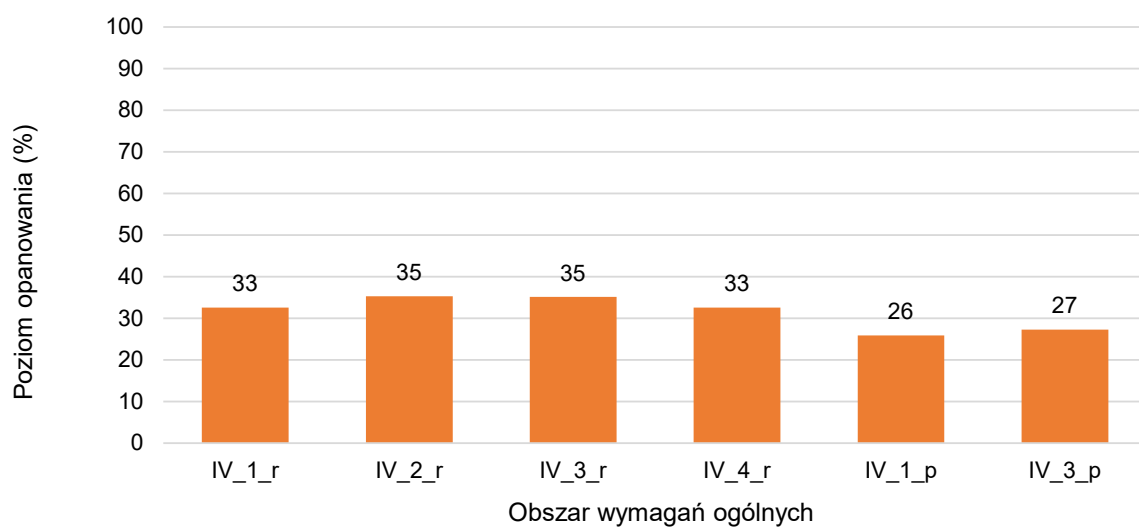
12.2.	IV. Pozyskiwanie, przetwarzanie [...] informacji na podstawie różnych źródeł informacji geograficznej [...].	Zdający: 10.2) ocenia walory i określa cechy środowiska decydujące o krajobrazie wybranych krain geograficznych Polski; 10.8) przedstawia dominanty środowiska krain geograficznych Polski na podstawie map tematycznych [...].	31
13.1.	IV. Pozyskiwanie, przetwarzanie [...] informacji na podstawie różnych źródeł informacji geograficznej [...].	IV etap edukacyjny 1.2) Zdający odczytuje i opisuje cechy środowiska [...] np. rozmieszczenie [...] ludności [...] na podstawie map [...]. III etap edukacyjny 1.2) Zdający odczytuje z map informacje przedstawione za pomocą różnych metod kartograficznych.	62
13.2.	IV. Pozyskiwanie, przetwarzanie [...] informacji na podstawie różnych źródeł informacji geograficznej [...].	IV etap edukacyjny 12.3) Zdający wskazuje obszary występowania podstawowych zasobów naturalnych [...]. III etap edukacyjny 1.2) Zdający odczytuje z map informacje przedstawione za pomocą różnych metod kartograficznych.	67
14.	IV. Pozyskiwanie [...] informacji na podstawie różnych źródeł informacji geograficznej [...].	IV etap edukacyjny 5.1) Zdający opisuje [...] główne grupy i rodzaje skał [...]. III etap edukacyjny 4.3) Zdający rozpoznaje główne rodzaje skał występujących w Polsce [...].	38
15.	I. Dostrzeganie prawidłowości dotyczących środowiska przyrodniczego, życia i gospodarki człowieka oraz wzajemnych powiązań i zależności w systemie człowiek – przyroda – gospodarka.	1.4) Zdający formułuje zależności przyczynowo-skutkowe, funkcjonalne i czasowe między wybranymi elementami środowiska przyrodniczego i społeczno-gospodarczego [...]. 4.4) Zdający wyjaśnia krajobrazowe i gospodarcze funkcje rzek [...].	57
16.	II. Analiza i wyjaśnianie problemów demograficznych społeczeństw.	1.3) Zdający interpretuje zjawiska geograficzne przedstawiane na wykresach [...]. Poziom podstawowy 1.2) Zdający charakteryzuje główne procesy demograficzne [...] na przykładzie [...] poszczególnych kontynentów.	29
17.1.	II. Analiza i wyjaśnianie problemów demograficznych społeczeństw.	Zdający: 1.2) odczytuje i opisuje cechy środowiska [...] społeczno-gospodarczego [...] na podstawie map [...]; 1.4) formułuje zależności przyczynowo-skutkowe, funkcjonalne i czasowe między wybranymi elementami środowiska [...] społeczno-gospodarczego oraz dokonuje ich weryfikacji, wykorzystując mapy tematyczne. 8.1) Zdający analizuje przestrzenne różnice w wielkości wskaźników: urodzeń, zgonów i przyrostu naturalnego. 11.3) Zdający wskazuje regionalne zróżnicowanie rynku pracy w Polsce.	16

17.2.	II. Analiza i wyjaśnianie problemów demograficznych społeczeństw.	1.4) Zdający formułuje zależności przyczynowo-skutkowe, funkcjonalne i czasowe między wybranymi elementami środowiska [...] społeczno-gospodarczego oraz dokonuje ich weryfikacji, wykorzystując mapy tematyczne. 8.1) Zdający analizuje przestrzenne różnice w wielkości wskaźników: urodzeń, zgonów i przyrostu naturalnego.	25
18.	I. Dostrzeganie prawidłowości dotyczących [...] życia i gospodarki człowieka [...].	Zdający: 8.4) charakteryzuje przyczyny i konsekwencje migracji ludności w różnych państwach; 8.8) charakteryzuje zróżnicowanie religijne ludności świata i ocenia wpływ religii na postawy społeczne i gospodarkę.	63
19.1.	I. Dostrzeganie prawidłowości dotyczących środowiska przyrodniczego, życia i gospodarki człowieka oraz wzajemnych powiązań i zależności w systemie człowiek – przyroda – gospodarka.	IV etap edukacyjny Zdający: 1.3) interpretuje zjawiska geograficzne przedstawiane na wykresach [...]; 1.4) formułuje zależności przyczynowo-skutkowe, funkcjonalne i czasowe między wybranymi elementami środowiska przyrodniczego i społeczno-gospodarczego oraz dokonuje ich weryfikacji, wykorzystując mapy tematyczne. 10.8) Zdający przedstawia dominanty środowiska krain geograficznych Polski na podstawie map tematycznych, danych statystycznych. III etap edukacyjny 5.6) Zdający analizuje rozmieszczenie i wielkość miast w Polsce [...].	22
19.2.	I. Dostrzeganie prawidłowości dotyczących środowiska przyrodniczego, życia i gospodarki człowieka oraz wzajemnych powiązań i zależności w systemie człowiek – przyroda – gospodarka.	IV etap edukacyjny Zdający: 1.3) interpretuje zjawiska geograficzne przedstawiane na wykresach [...]; 1.4) formułuje zależności przyczynowo-skutkowe, funkcjonalne i czasowe między wybranymi elementami środowiska przyrodniczego i społeczno-gospodarczego oraz dokonuje ich weryfikacji, wykorzystując mapy tematyczne. 10.8) Zdający przedstawia dominanty środowiska krain geograficznych Polski na podstawie map tematycznych, danych statystycznych. Poziom podstawowy 3.1) Zdający [...] potrafi przewidzieć przyrodnicze i pozaprzyrodnicze przyczyny i skutki zakłóceń równowagi ekologicznej. III etap edukacyjny 5.6) Zdający analizuje rozmieszczenie i wielkość miast w Polsce [...].	48
20.1.	Poziom podstawowy I. Wykorzystanie różnych źródeł informacji do analizy i prezentowania współczesnych problemów [...] społecznych [...].	11.5) Zdający wyjaśnia zmiany procesów urbanizacyjnych i osadnictwa wiejskiego, wiążąc je z przemianami gospodarczymi i społecznymi w Polsce. Poziom podstawowy 1.3) Zdający klasyfikuje migracje, podaje ich przyczyny i ocenia skutki tego zjawiska [...].	26

20.2.	II. Analiza i wyjaśnianie problemów demograficznych społeczeństw.	1.3) Zdający interpretuje zjawiska geograficzne przedstawiane na wykresach [...]. 11.1) Zdający charakteryzuje rozwój demograficzny Polski [...] i wyjaśnia zmiany kształtu piramidy wieku [...].	76
21.	IV. Pozyskiwanie, przetwarzanie [...] informacji na podstawie różnych źródeł informacji geograficznej [...].	1.4) Zdający formułuje zależności przyczynowo-skutkowe, funkcjonalne i czasowe między wybranymi elementami środowiska przyrodniczego i społeczno-gospodarczego [...]. 7.2) Zdający odczytuje na mapach aktualny podział polityczny. 8.8) Zdający charakteryzuje zróżnicowanie religijne ludności świata i ocenia wpływ religii na [...] gospodarkę. 9.2) Zdający [...] charakteryzuje różne typy rolnictwa na świecie.	13
22.	III. Proponowanie rozwiązań problemów występujących w środowisku geograficznym, zgodnie z koncepcją zrównoważonego rozwoju i zasadami współpracy, w tym międzynarodowej.	Zdający: 1.2) odczytuje i opisuje cechy środowiska [...] społeczno-gospodarczego [...] na podstawie map: [...] tematycznej; 1.4) formułuje zależności przyczynowo-skutkowe, funkcjonalne i czasowe między wybranymi elementami środowiska przyrodniczego i społeczno-gospodarczego oraz dokonuje ich weryfikacji, wykorzystując mapy tematyczne. 9.1) Zdający wyjaśnia wpływ czynników przyrodniczych i społeczno-ekonomicznych na rozwój rolnictwa. Poziom podstawowy 3.2) Zdający [...] przedstawia projekty rozwiązań stosowanych w sytuacjach braku lub niedoborów wody w różnych strefach klimatycznych.	35
23.	IV. Pozyskiwanie, przetwarzanie [...] informacji na podstawie różnych źródeł informacji geograficznej [...].	7.2) Zdający odczytuje na mapach aktualny podział polityczny. 9.6) Zdający analizuje kierunki geograficzne i strukturę towarową eksportu [...] w wybranych państwach.	14
24.	IV. Pozyskiwanie, przetwarzanie [...] informacji na podstawie różnych źródeł informacji geograficznej [...].	Zdający: 1.2) odczytuje i opisuje cechy środowiska [...] społeczno-gospodarczego [...] na podstawie map: [...] tematycznej; 1.4) formułuje zależności przyczynowo-skutkowe, funkcjonalne i czasowe między wybranymi elementami środowiska przyrodniczego i społeczno-gospodarczego oraz dokonuje ich weryfikacji, wykorzystując mapy tematyczne. 9.5) Zdający wskazuje wpływ czynników lokalizacji przemysłu na rozmieszczenie i rozwój wybranych branż.	50
25.	Poziom podstawowy III. Rozumienie relacji człowiek – przyroda – społeczeństwo w skali globalnej i regionalnej.	1.2) Zdający odczytuje i opisuje cechy środowiska [...] społeczno-gospodarczego (np. rozmieszczenie zasobów naturalnych [...]) na podstawie map [...]. Poziom podstawowy 2.4) Zdający charakteryzuje cechy gospodarki morskiej [...].	27

26.1.	I. Dostrzeganie prawidłowości dotyczących [...] życia i gospodarki człowieka oraz wzajemnych powiązań i zależności [...].	1.4) Zdający formułuje zależności przyczynowo-skutkowe, funkcjonalne i czasowe między wybranymi elementami środowiska przyrodniczego i społeczno-gospodarczego oraz dokonuje ich weryfikacji, wykorzystując mapy tematyczne. 7.2) Zdający odczytuje na mapach aktualny podział polityczny. Poziom podstawowy 2.5) Zdający [...] dokonuje oceny zjawiska uzależnienia produkcji energii na świecie od źródeł zaopatrzenia surowców nieodnawialnych [...].	51
26.2.	I. Dostrzeganie prawidłowości dotyczących [...] życia i gospodarki człowieka oraz wzajemnych powiązań i zależności [...].	1.4) Zdający formułuje zależności przyczynowo-skutkowe, funkcjonalne i czasowe między wybranymi elementami środowiska przyrodniczego i społeczno-gospodarczego oraz dokonuje ich weryfikacji, wykorzystując mapy tematyczne. 7.2) Zdający odczytuje na mapach aktualny podział polityczny. Poziom podstawowy 2.5) Zdający [...] dokonuje oceny zjawiska uzależnienia produkcji energii na świecie od źródeł zaopatrzenia surowców nieodnawialnych [...].	24
27.1.	IV. Pozyskiwanie, przetwarzanie [...] informacji na podstawie różnych źródeł informacji geograficznej [...].	1.3) Zdający interpretuje zjawiska geograficzne przedstawiane [...] w tabelach [...]. 12.2) Zdający wskazuje zmiany strukturalne zachodzące w polskim rolnictwie.	36
27.2.	IV. Pozyskiwanie, przetwarzanie [...] informacji na podstawie różnych źródeł informacji geograficznej [...].	Zdający: 1.3) interpretuje zjawiska geograficzne przedstawiane [...] w tabelach [...]; 1.4) formułuje zależności przyczynowo-skutkowe, funkcjonalne i czasowe między wybranymi elementami środowiska przyrodniczego i społeczno-gospodarczego [...].	6

WYKRES 2. POZIOM WYKONANIA ZADAŃ W OBSZARZE WYMAGAŃ OGÓLNYCH



Legenda:

R – zakres rozszerzony

P – zakres podstawowy

I, II, III, IV – wymaganie ogólne

Komentarz

Szczegółowe omówienie wyników i komentarz znajdują się w sprawozdaniu ogólnopolskim, dostępnym na stronie internetowej <https://www.cke.gov.pl/egzamin-maturalny/egzamin-maturalny-w-formule-2015/wyniki/>