



|                                   |                                 |
|-----------------------------------|---------------------------------|
| <i>Rodzaj dokumentu:</i>          | <b>Sprawozdanie za rok 2022</b> |
| <i>Egzamin:</i>                   | <b>Egzamin ósmoklasisty</b>     |
| <i>Przedmiot:</i>                 | <b>Języki obce nowożytne</b>    |
| <i>Termin egzaminu:</i>           | 26 maja 2022 r.                 |
| <i>Data publikacji dokumentu:</i> | 19 września 2022 r.             |

**Województwo opolskie**

## Opracowanie

### JĘZYK ANGIELSKI

Beata Trzcińska (Centralna Komisja Egzaminacyjna)  
Małgorzata Skowron (Okręgowa Komisja Egzaminacyjna w Gdańsku)

### JĘZYK NIEMIECKI

Ewa Bartołod-Pieniążek (Centralna Komisja Egzaminacyjna)  
Elżbieta Kręcejewska (Okręgowa Komisja Egzaminacyjna w Warszawie)  
Izabela Darecka-Marczak (Okręgowa Komisja Egzaminacyjna w Gdańsku)

### JĘZYK ROSYJSKI

Ludmiła Stopińska (Centralna Komisja Egzaminacyjna)

### JĘZYK FRANCUSKI

Mariusz Mazurek (Centralna Komisja Egzaminacyjna)

### JĘZYK HISZPAŃSKI

Anna Łochowska (Centralna Komisja Egzaminacyjna)  
Krystyna Łapieńska-Rey (Centralna Komisja Egzaminacyjna)

### JĘZYK WŁOSKI

Dorota Mierzejewska (Centralna Komisja Egzaminacyjna)

### OPIEKA MERYTORYCZNA

dr Marcin Smolik (Centralna Komisja Egzaminacyjna)  
Ludmiła Stopińska (Centralna Komisja Egzaminacyjna)

### WSPÓŁPRACA

Agata Wiśniewska (Centralna Komisja Egzaminacyjna)  
Beata Dobrosielska (Centralna Komisja Egzaminacyjna)  
Mariola Jaśniewska (Centralna Komisja Egzaminacyjna)  
Pracownie ds. Analiz Wyników Egzaminacyjnych okręgowych komisji egzaminacyjnych

### **Okręgowa Komisja Egzaminacyjna we Wrocławiu**

ul. Tadeusza Zielińskiego 57, 53-533 Wrocław

tel. 71 785 18 94, fax 71 785 18 66

e-mail: sekretariat@oke.wroc.pl

[www.oke.wroc.pl](http://www.oke.wroc.pl)

*Sporządzono w oparciu o „Sprawozdanie za rok 2022. Egzamin ósmoklasisty – Języki obce nowożytnie” opracowane w Centralnej Komisji Egzaminacyjnej w Warszawie.*

## Spis treści

|  |    |
|--|----|
| <b>Język angielski</b> .....                                 | 5  |
| 1. Opis arkusza standardowego .....                          | 5  |
| 2. Dane dotyczące populacji uczniów .....                    | 5  |
| 3. Przebieg egzaminu .....                                   | 6  |
| 4. Podstawowe dane statystyczne .....                        | 7  |
| <b>Komentarz</b> .....                                       | 17 |
| <b>Podstawowe informacje o arkuszach dostosowanych</b> ..... | 18 |
| <br>   |    |
| <b>Język niemiecki</b> .....                                 | 25 |
| 1. Opis arkusza standardowego .....                          | 25 |
| 2. Dane dotyczące populacji uczniów .....                    | 25 |
| 3. Przebieg egzaminu .....                                   | 26 |
| 4. Podstawowe dane statystyczne .....                        | 27 |
| <b>Komentarz</b> .....                                       | 37 |
| <b>Podstawowe informacje o arkuszach dostosowanych</b> ..... | 38 |



## Język angielski

### 1. Opis arkusza standardowego

W roku szkolnym 2021/2022 egzamin ósmoklasisty z języka angielskiego został przeprowadzony na podstawie wymagań egzaminacyjnych określonych w załączniku nr 1 do rozporządzenia Ministra Edukacji Narodowej z dnia 20 marca 2020 r.<sup>1</sup>

Arkusz standardowy zawierał 46 zadań, zgrupowanych w 14 wiązek. Za poprawne rozwiązanie wszystkich zadań można było uzyskać maksymalnie 55 punktów, w tym 34 punkty (62%) za rozwiązanie zadań zamkniętych (wyboru wielokrotnego, na dobieranie) oraz 21 punktów (38%) za rozwiązanie zadań otwartych. Zadania otwarte wymagały od ósmoklasistów samodzielnego sformułowania odpowiedzi (zadania z luką i/lub odpowiedzi na pytania) oraz napisania krótkiego tekstu użytkowego (e-maila).

### 2. Dane dotyczące populacji uczniów

TABELA 1. UCZNIOWIE ROZWIĄZUJĄCY ZADANIA W ARKUSZU STANDARDOWYM

| Liczba uczniów |  | 9 981 |
|----------------|--|-------|
| Uczniowie      | bez dysleksji rozwojowej                               | 8 907 |
|                | z dysleksją rozwojową                                  | 1 074 |
|                | dziewczęta   | 4 933 |
|                | chłopcy  | 5 048 |
|                | ze szkół na wsi  | 3 585 |
|                | ze szkół w miastach do 20 tys. mieszkańców             | 3 004 |
|                | ze szkół w miastach od 20 tys. do 100 tys. mieszkańców | 2 102 |
|                | ze szkół w miastach powyżej 100 tys. mieszkańców       | 1 290 |
|                | ze szkół publicznych                                   | 9 711 |
|                | ze szkół niepublicznych                                | 270   |

Z egzaminu zwolniono 33 uczniów – laureatów i finalistów olimpiad przedmiotowych oraz laureatów konkursów przedmiotowych o zasięgu wojewódzkim lub ponadwojewódzkim.

TABELA 2. UCZNIOWIE ROZWIĄZUJĄCY ZADANIA W ARKUSZACH DOSTOSOWANYCH

|           |  |            |
|-----------|--|------------|
| Uczniowie | z autyzmem, w tym z zespołem Aspergera                                   | 75         |
|           | słabowidzący i niewidomi   | 27         |
|           | słabosłyszący i niesłyszący  | 40         |
|           | z niepełnosprawnością intelektualną w stopniu lekkim                     | 153        |
|           | z afazją   | 4          |
|           | z niepełnosprawnością ruchową spowodowaną mózgowym porażeniem dziecięcym | 3          |
|           | z niepełnosprawnościami sprzężonymi                                      | 9          |
|           | o których mowa w art.2 ust.1 ustawy <sup>2</sup> (obywatele Ukrainy)     | 131        |
|           | <b>Ogółem</b>  | <b>442</b> |

<sup>1</sup> Załącznik nr 1 do rozporządzenia Ministra Edukacji Narodowej z dnia 20 marca 2020 r. w sprawie szczególnych rozwiązań w okresie czasowego ograniczenia funkcjonowania jednostek systemu oświaty w związku z zapobieganiem, przeciwdziałaniem i zwalczaniem COVID-19 (Dz.U. poz. 493, z późn. zm.).

<sup>2</sup> Ustawa z dnia 12 marca 2022 r. o pomocy obywatelom Ukrainy w związku z konfliktem zbrojnym na terytorium tego państwa (Dz.U. z 2022 r. poz. 583).

### 3. Przebieg egzaminu

**TABELA 3.** INFORMACJE DOTYCZĄCE PRZEBIEGU EGZAMINU

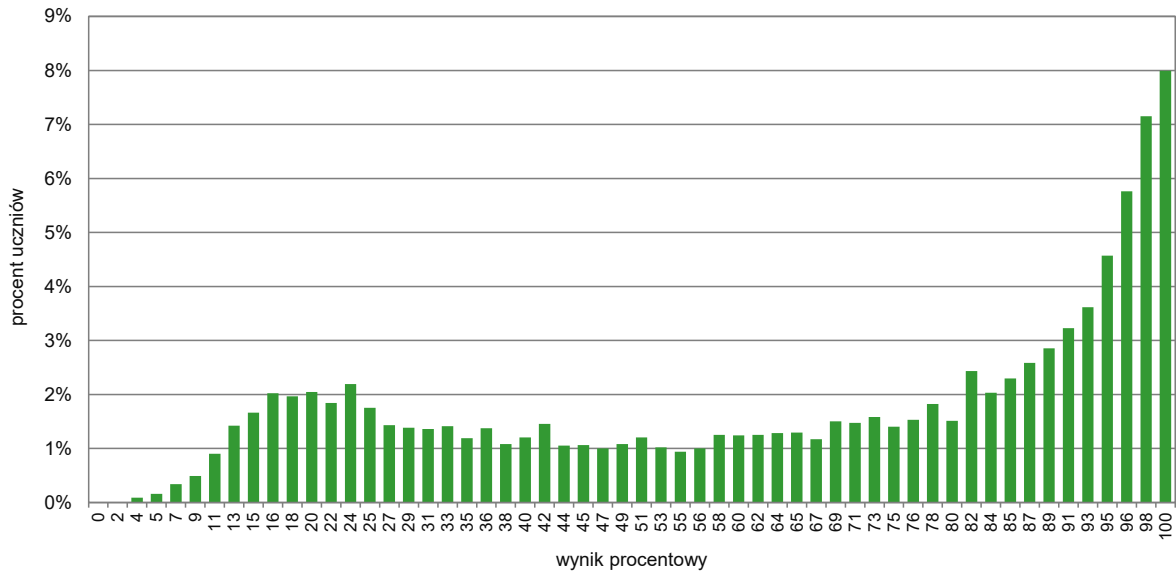
|   |  |  |   |
|---|--|--|---|
| Termin egzaminu                                 | 26 maja 2022 r.  |  |   |
| Czas trwania egzaminu                           | 90 minut dla uczniów rozwiązujących zadania w arkuszu standardowym lub czas przedłużony zgodnie z przyznanym dostosowaniem |  |   |
| Liczba szkół                                    | 347  |  |   |
| Liczba zespołów egzaminatorów                   | 3  |  |   |
| Liczba egzaminatorów                            | 24   |  |   |
| Liczba obserwatorów <sup>3</sup> (§ 7 ust. 1)   | 39   |  |   |
| Liczba unieważnień <sup>3</sup>                 | w przypadku:   |  |   |
|   | art. 44zzv pkt 1   | stwierdzenia niesamodzielnego rozwiązywania zadań przez ucznia                                 | – |
|   | art. 44zzv pkt 2   | wniesienia lub korzystania przez ucznia w sali egzaminacyjnej z urządzenia telekomunikacyjnego | 1 |
|   | art. 44zzv pkt 3   | zakłócenia przez ucznia prawidłowego przebiegu egzaminu ósmoklasisty                           | – |
|   | art. 44zzw ust. 1  | stwierdzenia podczas sprawdzania pracy niesamodzielnego rozwiązywania zadań przez ucznia       | – |
|   | art. 44zzy ust. 7  | stwierdzenia naruszenia przepisów dotyczących przeprowadzania egzaminu ósmoklasisty            | – |
|   | art. 44zzy ust. 10   | niemożności ustalenia wyniku (np. zaginięcia karty odpowiedzi)                                 | – |
|   | inne (np. złe samopoczucie ucznia)   |  |   |
| Liczba wglądów <sup>4</sup> (art. 44zzz ust. 1) | 13   |  |   |

<sup>3</sup> Rozporządzenie Ministra Edukacji Narodowej z dnia 1 sierpnia 2017 r. w sprawie szczegółowych warunków i sposobu przeprowadzania egzaminu ósmoklasisty (Dz.U. z 2020 r. poz. 1361).

<sup>4</sup> Ustawa z dnia 7 września 1991 r. o systemie oświaty (Dz.U. z 2021 r. poz. 1915, z późn. zm.).

## 4. Podstawowe dane statystyczne

### Wyniki uczniów



WYKRES 1. ROZKŁAD WYNIKÓW UCZNIÓW

TABELA 4. WYNIKI UCZNIÓW – PARAMETRY STATYSTYCZNE

| Liczba uczniów | Minimum (%) | Maksimum (%) | Mediana (%) | Modalna (%) | Średnia (%) | Odchylenie standardowe (%) |
|----------------|-------------|--------------|-------------|-------------|-------------|----------------------------|
| 9 981          | 4           | 100          | 75          | 100         | 66          | 30                         |

## Wyniki uczniów w procentach, odpowiadające im wartości centyli i wyniki na skali staninowej

**TABELA 5.** WYNIKI UCZNIÓW W PROCENTACH, ODPOWIADAJĄCE IM WARTOŚCI CENTYLI I WYNIKI NA SKALI STANINOWEJ

| Język angielski  |                 |        |                  |                 |        |
|------------------|-----------------|--------|------------------|-----------------|--------|
| wynik procentowy | wartość centyla | stanin | wynik procentowy | wartość centyla | stanin |
| 0                | 1               | 1      | 51               | 35              | 4      |
| 2                | 1               |        | 53               | 36              |        |
| 4                | 1               |        | 55               | 37              |        |
| 5                | 1               |        | 56               | 38              |        |
| 7                | 1               |        | 58               | 39              |        |
| 9                | 2               |        | 60               | 40              |        |
| 11               | 2               |        | 62               | 41              |        |
| 13               | 4               |        | 64               | 42              |        |
| 15               | 5               |        | 65               | 43              |        |
| 16               | 7               |        | 2                | 67              |        |
| 18               | 9               | 69     |                  | 46              |        |
| 20               | 12              | 71     |                  | 47              |        |
| 22               | 14              | 3      | 73               | 48              |        |
| 24               | 16              |        | 75               | 50              |        |
| 25               | 17              |        | 76               | 51              |        |
| 27               | 19              |        | 78               | 53              |        |
| 29               | 20              |        | 80               | 55              |        |
| 31               | 22              |        | 82               | 56              |        |
| 33               | 23              |        | 84               | 58              |        |
| 35               | 24              |        | 85               | 61              |        |
| 36               | 26              | 4      | 87               | 63              | 6      |
| 38               | 27              |        | 89               | 66              |        |
| 40               | 28              |        | 91               | 69              |        |
| 42               | 29              |        | 93               | 73              |        |
| 44               | 30              |        | 95               | 77              |        |
| 45               | 31              |        | 96               | 83              | 7      |
| 47               | 32              |        | 98               | 91              |        |
| 49               | 33              |        |                  | 100             | 100    |

Wyniki w skali centylowej i staninowej umożliwiają porównanie wyniku ucznia z wynikami uczniów w całym kraju. Na przykład, jeśli uczeń z języka angielskiego uzyskał 80% punktów możliwych do zdobycia (wynik procentowy), to oznacza, że jego wynik jest taki sam lub wyższy od wyniku 55% wszystkich zdających (wynik centylowy), a niższy od wyniku 45% zdających i znajduje się on w 5. staninie.



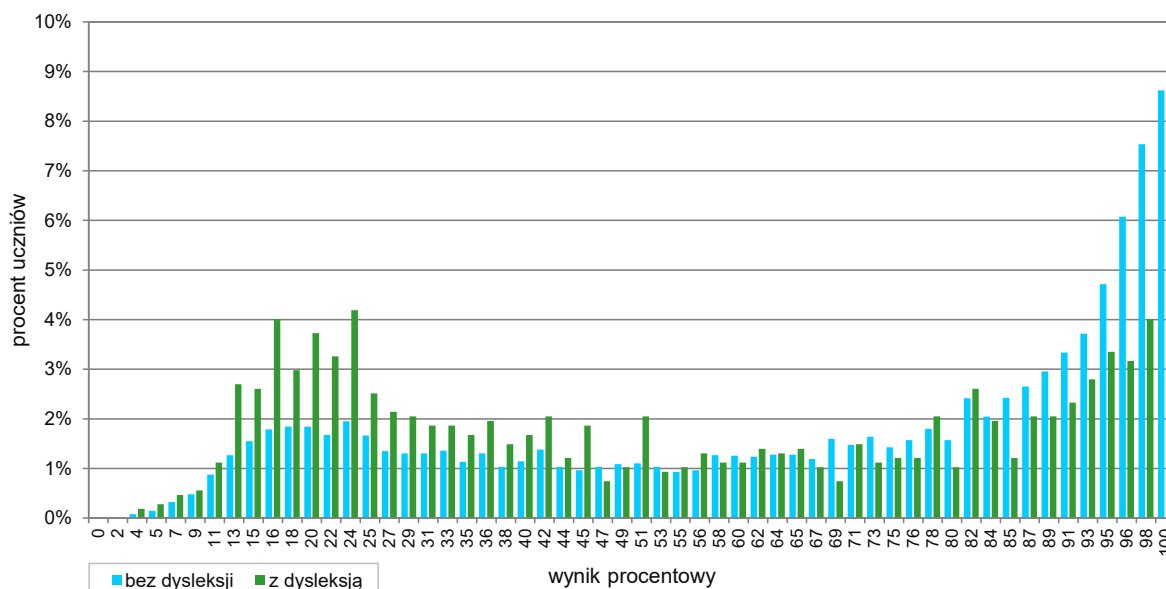
Średnie wyniki szkół<sup>5</sup> na skali staninowej

TABELA 6. WYNIKI SZKÓŁ NA SKALI STANINOWEJ

| Stanin | Przedział wyników (w %) |
|--------|-------------------------|
| 1      | 14–37                   |
| 2      | 38–45                   |
| 3      | 46–52                   |
| 4      | 53–59                   |
| 5      | 60–66                   |
| 6      | 67–73                   |
| 7      | 74–80                   |
| 8      | 81–89                   |
| 9      | 90–100                  |

Skala staninowa umożliwia porównywanie średnich wyników szkół w poszczególnych latach. Uzyskanie w kolejnych latach takiego samego średniego wyniku w procentach nie oznacza tego samego poziomu osiągnięć.

## Wyniki uczniów bez dysleksji oraz uczniów z dysleksją rozwojową



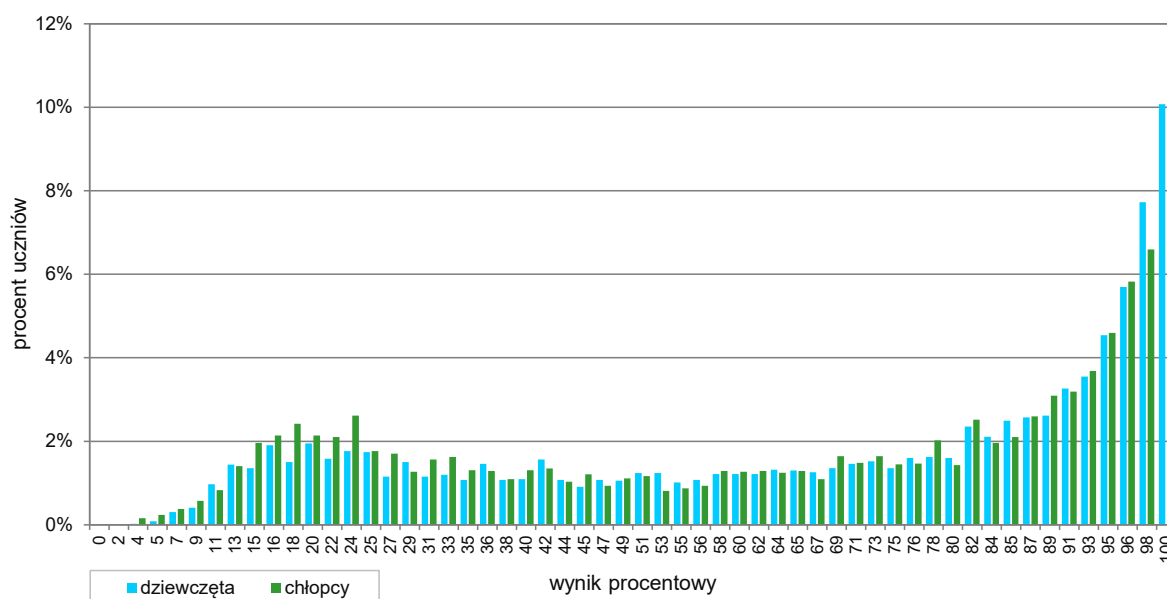
WYKRES 2. ROZKŁADY WYNIKÓW UCZNIÓW BEZ DYSLEKSJI ORAZ UCZNIÓW Z DYSLEKSJĄ ROZWOJOWĄ

TABELA 7. WYNIKI UCZNIÓW BEZ DYSLEKSJI ORAZ UCZNIÓW Z DYSLEKSJĄ ROZWOJOWĄ – PARAMETRY STATYSTYCZNE

|                                 | Liczba uczniów | Minimum (%) | Maksimum (%) | Mediana (%) | Modalna (%) | Średnia (%) | Odchylenie standardowe (%) |
|---------------------------------|----------------|-------------|--------------|-------------|-------------|-------------|----------------------------|
| Uczniowie bez dysleksji         | 8 907          | 4           | 100          | 76          | 100         | 67          | 30                         |
| Uczniowie z dysleksją rozwojową | 1 074          | 4           | 100          | 49          | 24          | 53          | 30                         |

<sup>5</sup> Ilekroć w niniejszym sprawozdaniu jest mowa o wynikach szkół w 2022 roku, przez szkołę należy rozumieć każdą placówkę, w której liczba uczniów przystępujących do egzaminu była nie mniejsza niż 5. Wyniki szkół obliczono na podstawie wyników uczniów, którzy wykonywali zadania z zestawu OJAP-100-2205.

## Wyniki dziewcząt i chłopców



WYKRES 3. ROZKŁADY WYNIKÓW DZIEWCZĄT I CHŁOPCÓW

TABELA 8. WYNIKI DZIEWCZĄT I CHŁOPCÓW – PARAMETRY STATYSTYCZNE

| Płeć       | Liczba uczniów | Minimum (%) | Maksimum (%) | Mediana (%) | Modalna (%) | Średnia (%) | Odchylenie standardowe (%) |
|------------|----------------|-------------|--------------|-------------|-------------|-------------|----------------------------|
| Dziewczęta | 4 933          | 4           | 100          | 78          | 100         | 68          | 30                         |
| Chłopcy    | 5 048          | 4           | 100          | 73          | 98          | 64          | 30                         |

## Wyniki uczniów a wielkość miejscowości

TABELA 9. WYNIKI UCZNIÓW W ZALEŻNOŚCI OD LOKALIZACJI SZKOŁY – PARAMETRY STATYSTYCZNE

|   | Liczba uczniów | Minimum (%) | Maksimum (%) | Mediana (%) | Modalna (%) | Średnia (%) | Odchylenie standardowe (%) |
|---|----------------|-------------|--------------|-------------|-------------|-------------|----------------------------|
| Wieś                                      | 3 585          | 4           | 100          | 67          | 98          | 62          | 30                         |
| Miasto do 20 tys. mieszkańców             | 3 004          | 4           | 100          | 71          | 100         | 64          | 30                         |
| Miasto od 20 tys. do 100 tys. mieszkańców | 2 102          | 4           | 100          | 80          | 100         | 68          | 29                         |
| Miasto powyżej 100 tys. mieszkańców       | 1 290          | 5           | 100          | 89          | 100         | 76          | 27                         |

## Wyniki uczniów szkół publicznych i szkół niepublicznych

TABELA 10. WYNIKI UCZNIÓW SZKÓŁ PUBLICZNYCH I SZKÓŁ NIEPUBLICZNYCH – PARAMETRY STATYSTYCZNE

|                     | Liczba uczniów | Minimum (%) | Maksimum (%) | Mediana (%) | Modalna (%) | Średnia (%) | Odchylenie standardowe (%) |
|---------------------|----------------|-------------|--------------|-------------|-------------|-------------|----------------------------|
| Szkoła publiczna    | 9 711          | 4           | 100          | 75          | 100         | 66          | 30                         |
| Szkoła niepubliczna | 270            | 5           | 100          | 91          | 100         | 74          | 30                         |

## Poziom wykonania zadań

TABELA 11. POZIOM WYKONANIA ZADAŃ

## Rozumienie ze słuchu

| Zadanie | Wymagania egzaminacyjne 2022  |   | Poziom wykonania zadania (%) |
|---------|---|---|------------------------------|
|         | Wymaganie ogólne  | Wymagania szczegółowe                                   |                              |
| 1.1.    | II. Rozumienie wypowiedzi.<br><i>Uczeń rozumie proste wypowiedzi ustne artykułowane wyraźnie, w standardowej odmianie języka [...].</i> | II.5) Uczeń znajduje w wypowiedzi określone informacje. | 87                           |
| 1.2.    |   |   | 63                           |
| 1.3.    |   | II.4) Uczeń określa kontekst wypowiedzi.                | 84                           |
| 1.4.    |   | II.2) Uczeń określa główną myśl wypowiedzi [...].       | 84                           |
| 1.5.    |   | II.3) Uczeń określa intencje nadawcy/autora wypowiedzi. | 73                           |
| 2.1.    |   | II.5) Uczeń znajduje w wypowiedzi określone informacje. | 78                           |
| 2.2.    |   |   | 78                           |
| 2.3.    |   |   | 66                           |
| 2.4.    |   |   | 75                           |

| Zadanie | Wymagania egzaminacyjne 2022  |   | Poziom wykonania zadania (%) |
|---------|---|---|------------------------------|
|         | Wymagania ogólne  | Wymaganie szczegółowe                                   |                              |
| 3.1.    | II. Rozumienie wypowiedzi.<br><i>Uczeń rozumie proste wypowiedzi ustne artykułowane wyraźnie, w standardowej odmianie języka [...].</i> | II.5) Uczeń znajduje w wypowiedzi określone informacje. | 53                           |
| 3.2.    | I. Znajomość środków językowych.  |   | 58                           |
| 3.3.    | <i>Uczeń posługuje się podstawowym zasobem środków językowych (leksykalnych, gramatycznych, ortograficznych) [...].</i>                 |   | 48                           |

## Znajomość funkcji językowych

| Zadanie | Wymagania egzaminacyjne 2022   |   | Poziom wykonania zadania (%) |
|---------|--|---|------------------------------|
|         | Wymaganie ogólne   | Wymagania szczegółowe                                 |                              |
| 4.1.    | IV. Reagowanie na wypowiedzi.<br><br><i>Uczeń uczestniczy w rozmowie i w typowych sytuacjach reaguje w sposób zrozumiały, adekwatnie do sytuacji komunikacyjnej [...].</i> | V.3) Uczeń [...] przekazuje informacje i wyjaśnienia. | 75                           |
| 4.2.    |  | V.4) Uczeń wyraża swoje opinie [...].                 | 74                           |
| 4.3.    |  | V.5) Uczeń wyraża swoje upodobania [...].             | 86                           |
| 4.4.    |  | V.3) Uczeń [...] przekazuje informacje i wyjaśnienia. | 64                           |
| 5.1.    |  | V.8) Uczeń proponuje [...].                           | 80                           |
| 5.2.    |  | V.8) Uczeń proponuje [...].                           | 80                           |
| 5.3.    |  | V.12) Uczeń wyraża [...] odmowę spełnienia prośby.    | 92                           |
| 5.4.    |  | V.13) Uczeń wyraża uczucia i emocje.                  | 68                           |

| Zadanie | Wymagania egzaminacyjne 2022   |   | Poziom wykonania zadania (%) |
|---------|--|---|------------------------------|
|         | Wymagania ogólne   | Wymagania szczegółowe                       |                              |
| 6.1.    | IV. Reagowanie na wypowiedzi.<br><br><i>Uczeń uczestniczy w rozmowie i w typowych sytuacjach reaguje w sposób zrozumiały, adekwatnie do sytuacji komunikacyjnej [...].</i> | V.4) Uczeń [...] nie zgadza się z opiniami. | 44                           |
| 6.2.    | I. Znajomość środków językowych.<br><br><i>Uczeń posługuje się podstawowym zasobem środków językowych (leksykalnych, gramatycznych, ortograficznych) [...].</i>            | V.3) Uczeń uzyskuje [...] informacje [...]. | 58                           |

## Rozumienie tekstów pisanych

| Zadanie | Wymagania egzaminacyjne 2022  |   | Poziom wykonania zadania (%)  |    |
|---------|---|---|---|----|
|         | Wymagania ogólne  | Wymagania szczegółowe   |   |    |
| 7.1.    | II. Rozumienie wypowiedzi.<br><br><i>Uczeń rozumie [...] proste wypowiedzi pisemne [...].</i> | III.4) Uczeń znajduje w tekście określone informacje.   | 77  |    |
| 7.2.    |   | III.3) Uczeń określa kontekst wypowiedzi.   | 75  |    |
| 7.3.    |   | III.2) Uczeń określa intencje nadawcy/autora tekstu.  | 76  |    |
| 7.4.    |   | III.1) Uczeń określa główną myśl tekstu [...].  | 70  |    |
| 8.1.    |   | III.5) Uczeń rozpoznaje związki między poszczególnymi częściami tekstu.                       | 69  |    |
| 8.2.    |   |   | 74  |    |
| 8.3.    |   |   | 76  |    |
| 9.1.    |   | III.4) Uczeń znajduje w tekście określone informacje.   | 67  |    |
| 9.2.    |   |   | 67  |    |
| 9.3.    |   |   | 72  |    |
| 9.4.    |   |   | 53  |    |
| 10.1.   |   | II. Rozumienie wypowiedzi.<br><br><i>Uczeń rozumie [...] proste wypowiedzi pisemne [...].</i> | III.4) Uczeń znajduje w tekście określone informacje.                                       | 65 |
| 10.2.   |   | V. Przetwarzanie wypowiedzi.  | VI.2) Uczeń przekazuje w języku [...] polskim informacje sformułowane w [...] języku obcym. | 62 |
| 10.3.   |   | <i>Uczeń zmienia formę przekazu [...] pisemnego [...].</i>                                    |   | 68 |

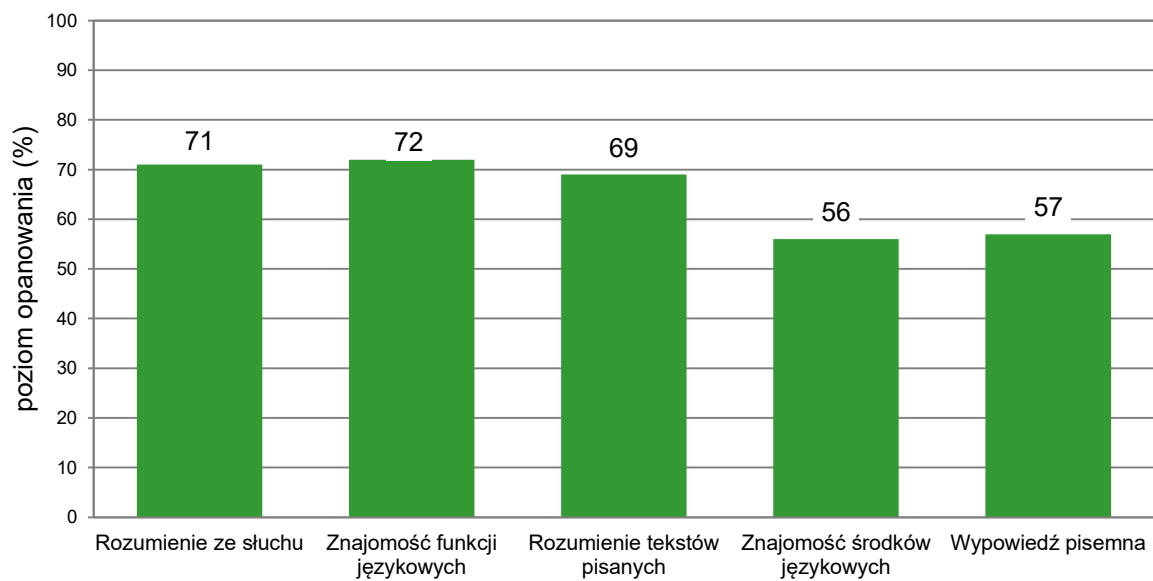
### Znajomość środków językowych

| Zadanie | Wymagania egzaminacyjne 2022  |   | Poziom wykonania zadania (%) |
|---------|---|---|------------------------------|
|         | Wymaganie ogólne  | Wymaganie szczegółowe   |                              |
| 11.1.   | I. Znajomość środków językowych.<br><br><i>Uczeń posługuje się podstawowym zasobem środków językowych (leksykalnych, gramatycznych, ortograficznych) [...].</i> | I. Uczeń posługuje się podstawowym zasobem środków językowych (leksykalnych, gramatycznych, ortograficznych) [...]. | 71                           |
| 11.2.   |   |   | 61                           |
| 11.3.   |   |   | 62                           |
| 12.1.   |   |   | 81                           |
| 12.2.   |   |   | 68                           |
| 12.3.   |   |   | 69                           |
| 13.1.   |   |   | 25                           |
| 13.2.   |   |   | 31                           |
| 13.3.   |   |   | 33                           |

## Wypowiedź pisemna

| Zadanie | Wymagania egzaminacyjne 2022   |  | Kryteria                      | Poziom wykonania zadania (%) |
|---------|--|--|-------------------------------|------------------------------|
|         | Wymagania ogólne   | Wymagania szczegółowe  |                               |                              |
| 14.     | <p>I. Znajomość środków językowych.</p> <p><i>Uczeń posługuje się podstawowym zasobem środków językowych (leksykalnych, gramatycznych, ortograficznych) [...].</i></p> | <p>I. Uczeń posługuje się podstawowym zasobem środków językowych (leksykalnych, gramatycznych, ortograficznych) [...] w zakresie następujących tematów:</p> <p>1) człowiek<br/>2) nauka i technika.</p>  | treść                         | 56                           |
|         | <p>III. Tworzenie wypowiedzi.</p> <p><i>Uczeń samodzielnie formułuje krótkie, proste, spójne i logiczne wypowiedzi pisemne [...].</i></p>                              | <p>IV. Uczeń tworzy krótkie, proste, spójne i logiczne wypowiedzi pisemne:</p> <p>2) opowiada o czynnościach, doświadczeniach i wydarzeniach z przeszłości i teraźniejszości<br/>3) przedstawia fakty z przeszłości i teraźniejszości<br/>4) przedstawia intencje [...], nadzieje i plany na przyszłość.</p> | spójność i logika wypowiedzi  | 63                           |
|         | <p>IV. Reagowanie na wypowiedzi.</p> <p><i>Uczeń [...] reaguje w sposób zrozumiały, adekwatnie do sytuacji komunikacyjnej, w formie prostego tekstu [...].</i></p>     | <p>V. Uczeń reaguje w typowych sytuacjach:</p> <p>3) [...] przekazuje informacje i wyjaśnienia.</p>  | zakres środków językowych     | 58                           |
|         | <p>V. Przetwarzanie wypowiedzi.</p> <p><i>Uczeń zmienia formę przekazu [...].</i></p>  | <p>VI.3) Uczeń przekazuje w języku obcym nowożytnym informacje sformułowane w języku polskim.</p>  | poprawność środków językowych | 53                           |

### Średnie wyniki uczniów w zakresie poszczególnych obszarów umiejętności



**WYKRES 4.** ŚREDNIE WYNIKI UCZNIÓW W ZAKRESIE POSZCZEGÓLNYCH OBSZARÓW UMIEJĘTNOŚCI



## Komentarz

Szczegółowe omówienie wyników i komentarz znajdują się w sprawozdaniu ogólnopolskim, dostępnym na stronie internetowej <https://cke.gov.pl/egzamin-osmoklasisty/wyniki/>.

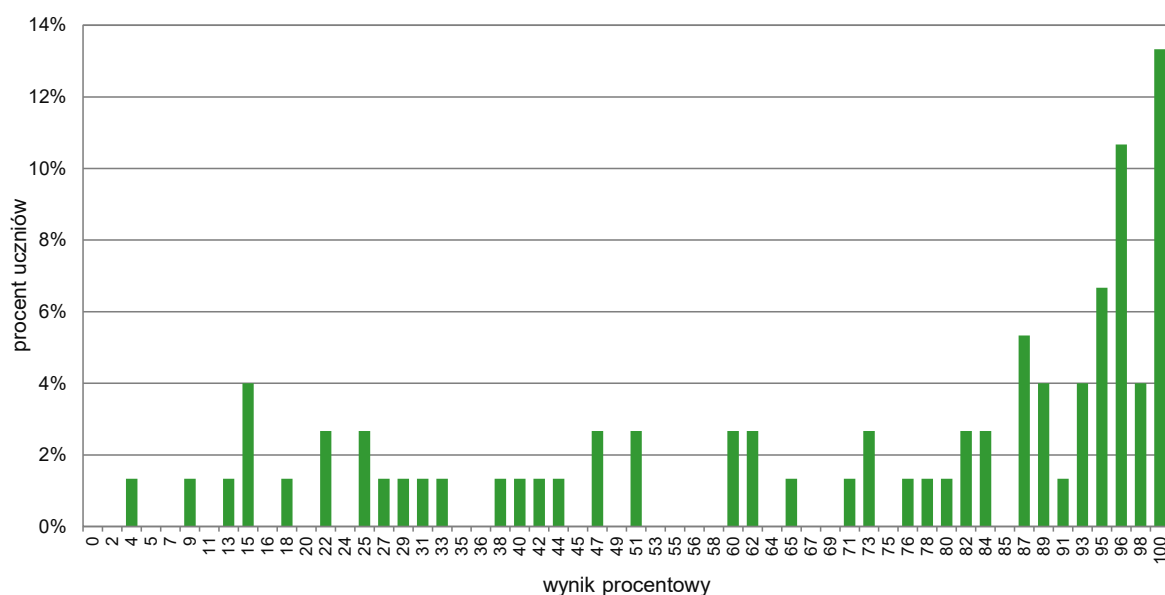
## Podstawowe informacje o arkuszach dostosowanych

### Opis arkusza dla uczniów z autyzmem, w tym z zespołem Aspergera

Uczniowie z autyzmem, w tym z zespołem Aspergera rozwiązywali zadania zawarte w arkuszu OJAP-200-2205 przygotowanym na podstawie arkusza OJAP-100-2205 zgodnie z zaleceniami specjalistów. Uczniowie otrzymali zadania dostosowane pod względem graficznym: wyróżniono informację o numerze każdego zadania i liczbie punktów możliwych do uzyskania za jego rozwiązanie, zwiększono odstępy między wierszami w tekstach i zastosowano pionowy układ odpowiedzi.

W związku z wydłużonym czasem trwania egzaminu na płycie CD do zadań sprawdzających rozumienie tekstów słuchanych wydłużono przerwy przeznaczone na zapoznanie się z treścią zadań oraz ich rozwiązanie. Przy każdym zadaniu zamkniętym umieszczono informację o sposobie zaznaczenia właściwej odpowiedzi.

### Wyniki uczniów z autyzmem, w tym z zespołem Aspergera



WYKRES 5.

ROZKŁAD WYNIKÓW UCZNIÓW

TABELA 12.

WYNIKI UCZNIÓW Z AUTYZMEM, W TYM Z ZESPOŁEM ASPERGERA – PARAMETRY STATYSTYCZNE

| Liczba uczniów | Minimum (%) | Maksimum (%) | Mediana (%) | Modalna (%) | Średnia (%) | Odchylenie standardowe (%) |
|----------------|-------------|--------------|-------------|-------------|-------------|----------------------------|
| 75             | 4           | 100          | 84          | 100         | 70          | 30                         |

## Opis arkusza dla uczniów słabowidzących i niewidomych

Uczniowie słabowidzący i niewidomi rozwiązywali zadania zawarte w arkuszach OJAP-400-2205, OJAP-500-2205 oraz OJAP-600-2205 przygotowanych na podstawie arkusza OJAP-100-2205 zgodnie z zaleceniami specjalistów. Uczniowie słabowidzący otrzymali arkusze, w których dostosowano wielkość czcionki: OJAP-400-2205 – Arial 16 pkt, OJAP-500-2205 – Arial 24 pkt. W arkuszu OJAP-500-2205 materiał ikonograficzny został dodatkowo opisany. Dla uczniów niewidomych przygotowano arkusze w brajlu OJAP-600-2205.

W związku z wydłużonym czasem trwania egzaminu na płycie CD do zadań sprawdzających rozumienie tekstów słuchanych wydłużono przerwy przeznaczone na zapoznanie się z treścią zadań oraz ich rozwiązanie.

### Wyniki uczniów słabowidzących i niewidomych

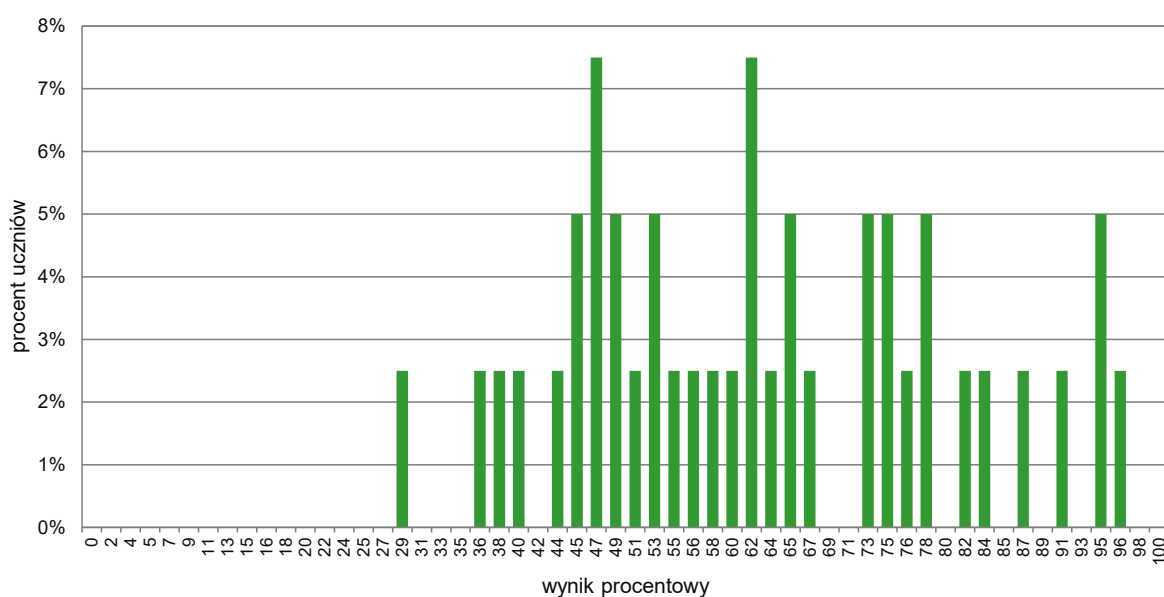
**TABELA 13.** WYNIKI UCZNIÓW SŁABOWIDZĄCYCH I NIEWIDOMYCH – PARAMETRY STATYSTYCZNE

| Liczba uczniów | Minimum (%) | Maksimum (%) | Mediana (%) | Modalna (%) | Średnia (%) | Odchylenie standardowe (%) |
|----------------|-------------|--------------|-------------|-------------|-------------|----------------------------|
| 27             | –           | –            | –           | –           | –           | –                          |

## Opis arkusza dla uczniów słabosłyszących i niesłyszących

Uczniowie słabosłyszący i niesłyszący rozwiązywali zadania zawarte w arkuszu OJAP-700-2205 przygotowanym zgodnie z zaleceniami specjalistów. Arkusz składał się z 11 zadań (8 zadań zamkniętych oraz 3 zadań otwartych), sprawdzających opanowanie przez uczniów umiejętności w następujących obszarach: rozumienie tekstów pisanych, znajomość funkcji językowych, znajomość środków językowych oraz wypowiedź pisemna. Zadania zamieszczone w arkuszu były bliskie sytuacjom życiowym zdających. Polecenia były jasne, proste i zrozumiałe.

### Wyniki uczniów słabosłyszących i niesłyszących



WYKRES 6. ROZKŁAD WYNIKÓW UCZNIÓW

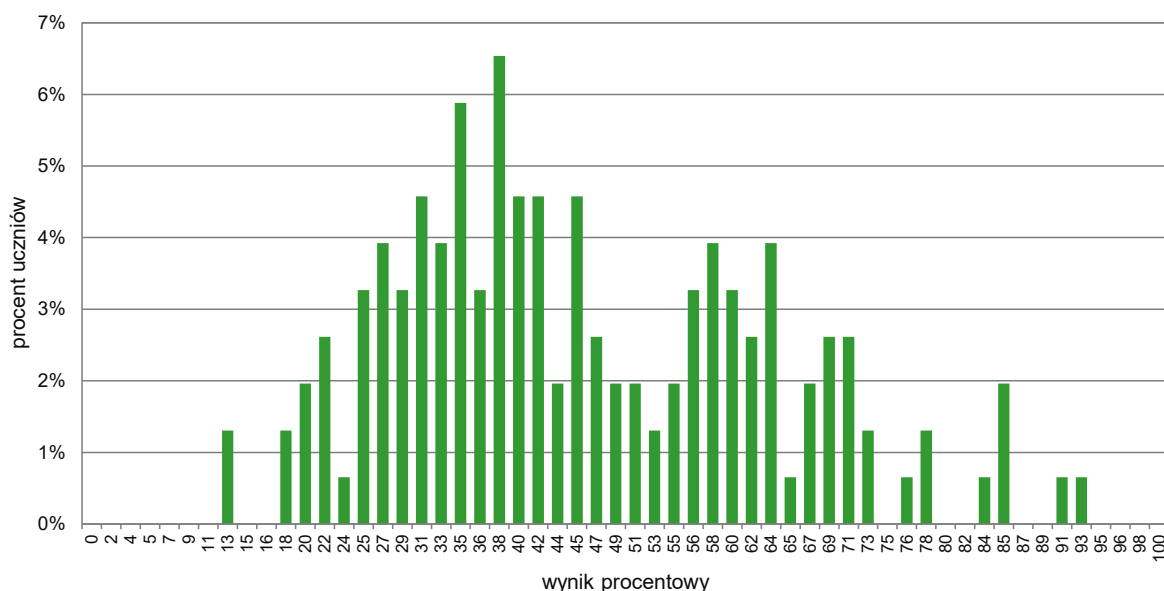
TABELA 14. WYNIKI UCZNIÓW SŁABOSŁYSZĄCYCH I NIESŁYSZĄCYCH – PARAMETRY STATYSTYCZNE

| Liczba uczniów | Minimum (%) | Maksimum (%) | Mediana (%) | Modalna (%) | Średnia (%) | Odchylenie standardowe (%) |
|----------------|-------------|--------------|-------------|-------------|-------------|----------------------------|
| 40             | 29          | 96           | 62          | 47          | 63          | 17                         |

## Opis arkusza dla uczniów z niepełnosprawnością intelektualną w stopniu lekkim

Uczniowie z niepełnosprawnością intelektualną w stopniu lekkim rozwiązywali zadania zawarte w arkuszu OJAP-800-2205 przygotowanym zgodnie z zaleceniami specjalistów. Arkusz zawierał 20 zadań (17 zadań zamkniętych oraz 3 zadania otwarte), sprawdzających opanowanie przez uczniów umiejętności w następujących obszarach: rozumienie ze słuchu, rozumienie tekstów pisanych, znajomość środków językowych oraz wypowiedź pisemna. Dostosowane do potrzeb tej grupy zdających było tempo nagrań na płycie CD oraz długość przerw na zapoznanie się z treścią zadań oraz ich rozwiązanie. Zadania zamieszczone w arkuszu były bliskie sytuacjom życiowym zdających. Polecenia były jasne, proste i zrozumiałe.

### Wyniki uczniów z niepełnosprawnością intelektualną w stopniu lekkim



WYKRES 7. ROZKŁAD WYNIKÓW UCZNIÓW

TABELA 15. WYNIKI UCZNIÓW Z NIEPEŁNOSPRAWNOŚCIĄ INTELEKTUALNĄ W STOPNIU LEKKIM – PARAMETRY STATYSTYCZNE

| Liczba uczniów | Minimum (%) | Maksimum (%) | Mediana (%) | Modalna (%) | Średnia (%) | Odchylenie standardowe (%) |
|----------------|-------------|--------------|-------------|-------------|-------------|----------------------------|
| 153            | 13          | 93           | 42          | 38          | 46          | 17                         |

## Opis arkusza dla uczniów z afazją

Uczniowie z afazją rozwiązywali zadania zawarte w arkuszu OJAP-900-2205 przygotowanym zgodnie z zaleceniami specjalistów. Arkusz zawierał 16 zadań (13 zadań zamkniętych oraz 3 zadania otwarte), sprawdzających opanowanie przez uczniów umiejętności w następujących obszarach: rozumienie ze słuchu, rozumienie tekstów pisanych, znajomość funkcji językowych, znajomość środków językowych oraz wypowiedź pisemna. Dostosowane do potrzeb tej grupy zdających było tempo nagrań na płycie CD oraz długość przerw na zapoznanie się z treścią zadań oraz ich rozwiązanie. Arkusz został dostosowany pod względem graficznym: zastosowano czcionkę Arial 14 pkt, wyróżniono informację o numerze każdego zadania i liczbie punktów możliwych do uzyskania za jego rozwiązanie, zwiększono odstępy między wierszami w tekstach i zastosowano pionowy układ odpowiedzi. Zadania zamieszczone w arkuszu były bliskie sytuacjom życiowym zdających. Polecenia były jasne, proste i zrozumiałe.

### Wyniki uczniów z afazją

**TABELA 16.** WYNIKI UCZNIÓW Z AFAZJĄ – PARAMETRY STATYSTYCZNE

| Liczba uczniów | Minimum (%) | Maksimum (%) | Mediana (%) | Modalna (%) | Średnia (%) | Odchylenie standardowe (%) |
|----------------|-------------|--------------|-------------|-------------|-------------|----------------------------|
| 4              | –           | –            | –           | –           | –           | –                          |

## Opis arkusza dla uczniów z niepełnosprawnością ruchową spowodowaną mózgowym porażeniem dziecięcym

Uczniowie z niepełnosprawnością ruchową spowodowaną mózgowym porażeniem dziecięcym rozwiązywali zadania zawarte w arkuszu OJAP-Q00-2205 przygotowanym zgodnie z zaleceniami specjalistów. Arkusz zawierał 16 zadań (13 zadań zamkniętych oraz 3 zadania otwarte), sprawdzających opanowanie przez uczniów umiejętności w następujących obszarach: rozumienie ze słuchu, rozumienie tekstów pisanych, znajomość funkcji językowych, znajomość środków językowych oraz wypowiedź pisemna. Dostosowane do potrzeb tej grupy zdających było tempo nagrań na płycie CD oraz długość przerw na zapoznanie się z treścią zadań oraz ich rozwiązanie. Arkusz został dostosowany pod względem graficznym: zastosowano czcionkę Arial 14 pkt, wyróżniono informację o numerze każdego zadania i liczbie punktów możliwych do uzyskania za jego rozwiązanie, zwiększono odstępy między wierszami w tekstach i zastosowano pionowy układ odpowiedzi. Zadania zamieszczone w arkuszu były bliskie sytuacjom życiowym zdających. Polecenia były jasne, proste i zrozumiałe.

### Wyniki uczniów z niepełnosprawnością ruchową spowodowaną mózgowym porażeniem dziecięcym

**TABELA 17.** WYNIKI UCZNIÓW Z NIEPEŁNOSPRAWNOŚCIĄ RUCHOWĄ SPOWODOWANĄ MÓZGOWYM PORAZENIEM DZIECIĘCYM – PARAMETRY STATYSTYCZNE

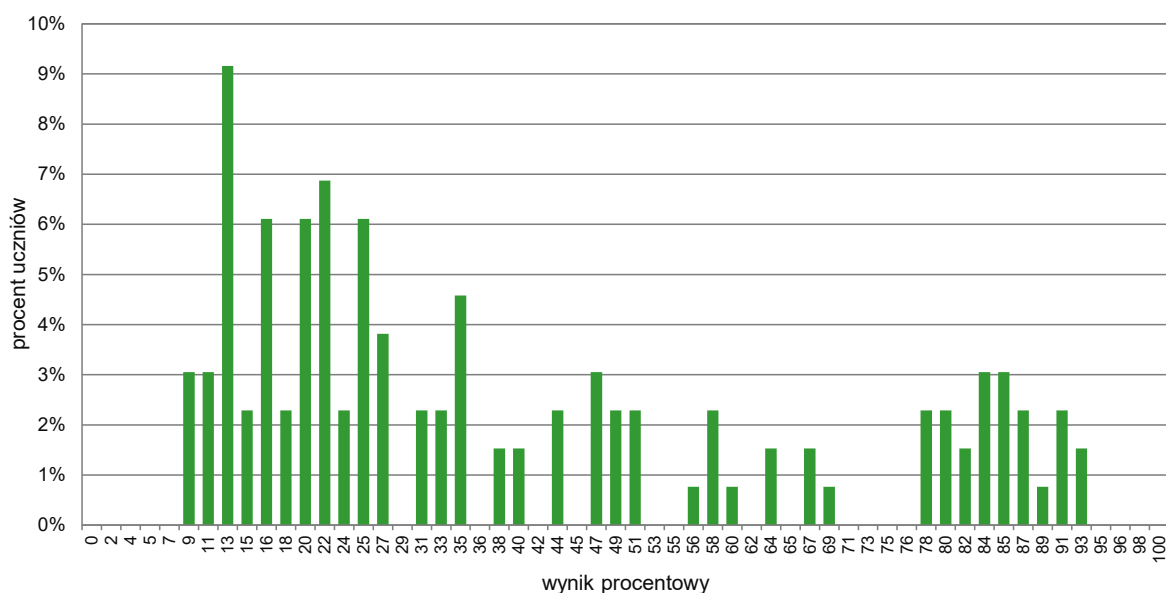
| Liczba uczniów | Minimum (%) | Maksimum (%) | Mediana (%) | Modalna (%) | Średnia (%) | Odchylenie standardowe (%) |
|----------------|-------------|--------------|-------------|-------------|-------------|----------------------------|
| 3              | –           | –            | –           | –           | –           | –                          |

## Opis arkusza dla uczniów, o których mowa w art. 2 ust. 1 ustawy (obywatele Ukrainy)

Uczniowie, o których mowa w art. 2 ust. 1 ustawy z dnia 12 marca 2022 r. o pomocy obywatelom Ukrainy w związku z konfliktem zbrojnym na terytorium tego państwa, rozwiązywali zadania w arkuszu OJAU-100-2205. Arkusz standardowy zawierał 46 zadań, zgrupowanych w 14 wiązek. Za poprawne rozwiązanie wszystkich zadań można było uzyskać maksymalnie 55 punktów, w tym 34 punkty (62%) za rozwiązanie zadań zamkniętych (wyboru wielokrotnego, na dobieranie) oraz 21 punktów (38%) za rozwiązanie zadań otwartych. Zadania otwarte wymagały od uczniów samodzielnego sformułowania odpowiedzi (zadania z luką i/lub odpowiedzi na pytania) oraz napisania krótkiego tekstu użytkowego (e-maila).

Polecenia do wszystkich zadań zostały zapisane w języku ukraińskim. Dostosowano zadanie otwarte sprawdzające umiejętność rozumienia tekstów pisanych, zastępując tekst do uzupełnienia w języku polskim tekstem w języku angielskim.

### Wyniki uczniów – obywateli Ukrainy



WYKRES 8. ROZKŁAD WYNIKÓW UCZNIÓW

TABELA 18. WYNIKI UCZNIÓW – OBYWATELI UKRAINY – PARAMETRY STATYSTYCZNE

| Liczba uczniów | Minimum (%) | Maksimum (%) | Mediana (%) | Modalna (%) | Średnia (%) | Odchylenie standardowe (%) |
|----------------|-------------|--------------|-------------|-------------|-------------|----------------------------|
| 131            | 9           | 93           | 27          | 13          | 39          | 26                         |



## Język niemiecki

### 1. Opis arkusza standardowego

W roku szkolnym 2021/2022 egzamin ósmoklasisty z języka niemieckiego został przeprowadzony na podstawie wymagań egzaminacyjnych określonych w załączniku nr 1 do rozporządzenia Ministra Edukacji Narodowej z dnia 20 marca 2020 r.<sup>1</sup>

Arkusz standardowy zawierał 46 zadań, zgrupowanych w 14 wiązek. Za poprawne rozwiązanie wszystkich zadań można było uzyskać maksymalnie 55 punktów, w tym 34 punkty (62%) za rozwiązanie zadań zamkniętych (wyboru wielokrotnego, na dobieranie) oraz 21 punktów (38%) za rozwiązanie zadań otwartych. Zadania otwarte wymagały od ósmoklasistów samodzielnego sformułowania odpowiedzi (zadania z luką i/lub odpowiedzi na pytania) oraz napisania krótkiego tekstu użytkowego (e-maila).

### 2. Dane dotyczące populacji uczniów

TABELA 1. UCZNIOWIE ROZWIĄZUJĄCY ZADANIA W ARKUSZU STANDARDOWYM

| Liczba uczniów |  | 900 |
|----------------|--|-----|
| Uczniowie      | bez dysleksji rozwojowej                               | 789 |
|                | z dysleksją rozwojową                                  | 111 |
|                | dziewczeta   | 462 |
|                | chłopcy  | 438 |
|                | ze szkół na wsi  | 582 |
|                | ze szkół w miastach do 20 tys. mieszkańców             | 215 |
|                | ze szkół w miastach od 20 tys. do 100 tys. mieszkańców | 45  |
|                | ze szkół w miastach powyżej 100 tys. mieszkańców       | 58  |
|                | ze szkół publicznych                                   | 869 |
|                | ze szkół niepublicznych                                | 31  |

Z egzaminu zwolniono 24 uczniów – laureatów i finalistów olimpiad przedmiotowych oraz laureatów konkursów przedmiotowych o zasięgu wojewódzkim lub ponadwojewódzkim.

TABELA 2. UCZNIOWIE ROZWIĄZUJĄCY ZADANIA W ARKUSZACH DOSTOSOWANYCH

|           |  |           |
|-----------|--|-----------|
| Uczniowie | z autyzmem, w tym z zespołem Aspergera                                   | 1         |
|           | słabowidzący i niewidomi   | 2         |
|           | słabosłyszący i niesłyszący  | 0         |
|           | z niepełnosprawnością intelektualną w stopniu lekkim                     | 35        |
|           | z afazją   | 2         |
|           | z niepełnosprawnością ruchową spowodowaną mózgowym porażeniem dziecięcym | 0         |
|           | z niepełnosprawnościami sprzężonymi                                      | 1         |
|           | o których mowa w art.2 ust.1 ustawy <sup>2</sup> (obywatele Ukrainy)     | 3         |
|           | <b>Ogółem</b>  | <b>44</b> |

<sup>1</sup> Załącznik nr 1 do rozporządzenia Ministra Edukacji Narodowej z dnia 20 marca 2020 r. w sprawie szczególnych rozwiązań w okresie czasowego ograniczenia funkcjonowania jednostek systemu oświaty w związku z zapobieganiem, przeciwdziałaniem i zwalczaniem COVID-19 (Dz.U. poz. 493, z późn. zm.).

<sup>2</sup> Ustawa z dnia 12 marca 2022 r. o pomocy obywatelom Ukrainy w związku z konfliktem zbrojnym na terytorium tego państwa (Dz.U. z 2022 r. poz. 583).

### 3. Przebieg egzaminu

TABELA 3. INFORMACJE DOTYCZĄCE PRZEBIEGU EGZAMINU

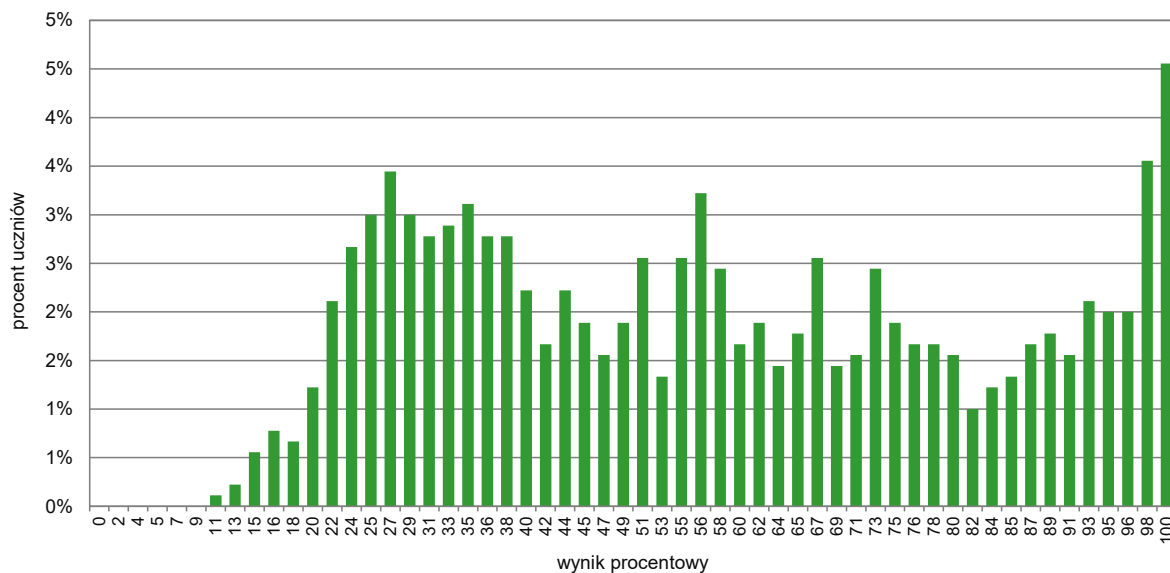
|   |  |  |   |
|---|--|--|---|
| Termin egzaminu                                 | 26 maja 2022 r.  |  |   |
| Czas trwania egzaminu                           | 90 minut dla uczniów rozwiązujących zadania w arkuszu standardowym lub czas przedłużony zgodnie z przyznanym dostosowaniem |  |   |
| Liczba szkół                                    | 180  |  |   |
| Liczba zespołów egzaminatorów                   | 3  |  |   |
| Liczba egzaminatorów                            | 24   |  |   |
| Liczba obserwatorów <sup>3</sup> (§ 7 ust. 1)   | 2  |  |   |
| Liczba unieważnień <sup>3</sup>                 | w przypadku:   |  |   |
|   | art. 44zzv pkt 1   | stwierdzenia niesamodzielnego rozwiązywania zadań przez ucznia                                 | – |
|   | art. 44zzv pkt 2   | wniesienia lub korzystania przez ucznia w sali egzaminacyjnej z urządzenia telekomunikacyjnego | – |
|   | art. 44zzv pkt 3   | zakłócenia przez ucznia prawidłowego przebiegu egzaminu ósmoklasisty                           | – |
|   | art. 44zzw ust. 1  | stwierdzenia podczas sprawdzania pracy niesamodzielnego rozwiązywania zadań przez ucznia       | – |
|   | art. 44zzy ust. 7  | stwierdzenia naruszenia przepisów dotyczących przeprowadzania egzaminu ósmoklasisty            | – |
|   | art. 44zzy ust. 10   | niemożności ustalenia wyniku (np. zaginięcia karty odpowiedzi)                                 | – |
|   |  | inne (np. złe samopoczucie ucznia)   | – |
| Liczba wglądów <sup>4</sup> (art. 44zzz ust. 1) | –  |  |   |

<sup>3</sup> Rozporządzenie Ministra Edukacji Narodowej z dnia 1 sierpnia 2017 r. w sprawie szczegółowych warunków i sposobu przeprowadzania egzaminu ósmoklasisty (Dz.U. z 2020 r. poz. 1361).

<sup>4</sup> Ustawa z dnia 7 września 1991 r. o systemie oświaty (Dz.U. z 2021 r. poz. 1915, z późn. zm.).

## 4. Podstawowe dane statystyczne

### Wyniki uczniów



WYKRES 1. ROZKŁAD WYNIKÓW UCZNIÓW

TABELA 4. WYNIKI UCZNIÓW – PARAMETRY STATYSTYCZNE

| Liczba uczniów | Minimum (%) | Maksimum (%) | Mediana (%) | Modalna (%) | Średnia (%) | Odchylenie standardowe (%) |
|----------------|-------------|--------------|-------------|-------------|-------------|----------------------------|
| 900            | 11          | 100          | 55,5        | 100         | 57          | 25                         |

## Wyniki uczniów w procentach, odpowiadające im wartości centyli i wyniki na skali staninowej

**TABELA 5.** WYNIKI UCZNIÓW W PROCENTACH, ODPOWIADAJĄCE IM WARTOŚCI CENTYLI I WYNIKI NA SKALI STANINOWEJ

| Język niemiecki  |                 |        |                  |                 |        |
|------------------|-----------------|--------|------------------|-----------------|--------|
| wynik procentowy | wartość centyla | stanin | wynik procentowy | wartość centyla | stanin |
| 0                | 1               | 1      | 51               | 61              | 5      |
| 2                | 1               |        | 53               | 63              |        |
| 4                | 1               |        | 55               | 65              |        |
| 5                | 1               |        | 56               | 66              | 6      |
| 7                | 1               |        | 58               | 68              |        |
| 9                | 1               |        | 60               | 70              |        |
| 11               | 1               |        | 62               | 71              |        |
| 13               | 1               |        | 64               | 73              |        |
| 15               | 2               |        | 65               | 75              |        |
| 16               | 4               |        | 67               | 76              |        |
| 18               | 6               |        | 69               | 78              |        |
| 20               | 8               | 71     | 79               |                 |        |
| 22               | 12              | 73     | 80               | 7               |        |
| 24               | 15              | 75     | 81               |                 |        |
| 25               | 19              | 76     | 83               |                 |        |
| 27               | 23              | 78     | 84               |                 |        |
| 29               | 27              | 80     | 85               |                 |        |
| 31               | 31              | 82     | 86               |                 |        |
| 33               | 34              | 84     | 87               |                 |        |
| 35               | 37              | 85     | 88               |                 |        |
| 36               | 41              | 87     | 89               |                 |        |
| 38               | 43              | 89     | 90               |                 |        |
| 40               | 47              | 91     | 91               | 8               |        |
| 42               | 49              | 93     | 92               |                 |        |
| 44               | 52              | 95     | 94               |                 |        |
| 45               | 54              | 96     | 95               |                 |        |
| 47               | 56              | 98     | 97               |                 |        |
| 49               | 58              | 100    | 100              |                 | 9      |

Wyniki w skali centylowej i staninowej umożliwiają porównanie wyniku ucznia z wynikami uczniów w całym kraju. Na przykład, jeśli uczeń z języka niemieckiego uzyskał 75% punktów możliwych do zdobycia (wynik procentowy), to oznacza, że jego wynik jest taki sam lub wyższy od wyniku 81% wszystkich zdających (wynik centylowy), a niższy od wyniku 19% zdających i znajduje się on w 7. staninie.

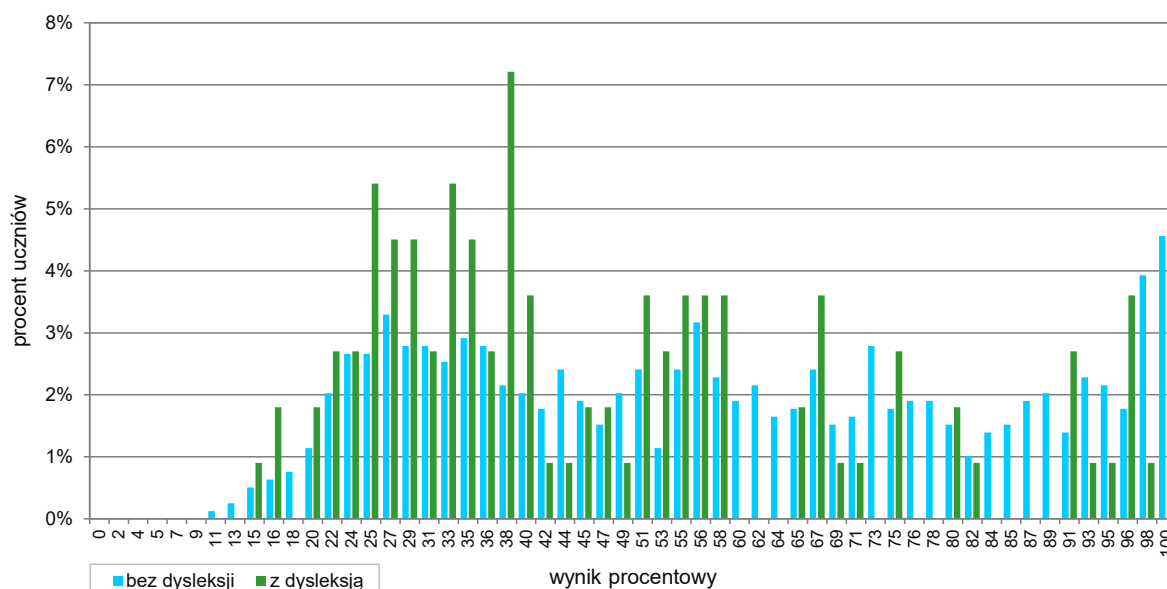
Średnie wyniki szkół<sup>5</sup> na skali staninowej

TABELA 6. WYNIKI SZKÓŁ NA SKALI STANINOWEJ

| Stanin | Przedział wyników (w %) |
|--------|-------------------------|
| 1      | 16–24                   |
| 2      | 25–32                   |
| 3      | 33–37                   |
| 4      | 38–43                   |
| 5      | 44–49                   |
| 6      | 50–56                   |
| 7      | 57–65                   |
| 8      | 66–76                   |
| 9      | 77–99                   |

Skala staninowa umożliwia porównywanie średnich wyników szkół w poszczególnych latach. Uzyskanie w kolejnych latach takiego samego średniego wyniku w procentach nie oznacza tego samego poziomu osiągnięć.

## Wyniki uczniów bez dysleksji oraz uczniów z dysleksją rozwojową



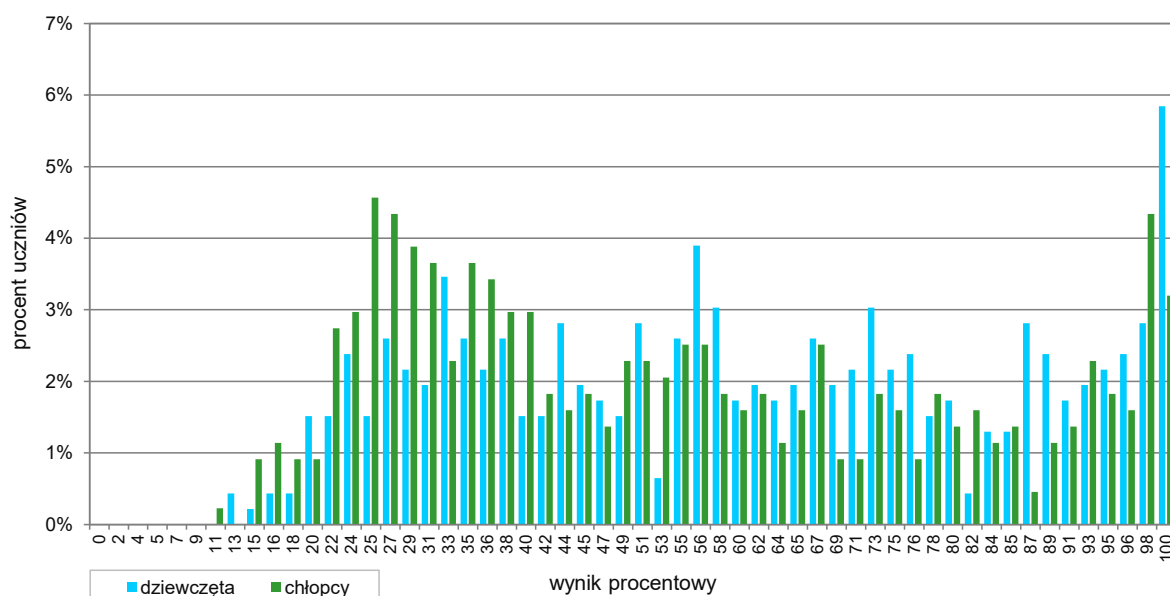
WYKRES 2. ROZKŁADY WYNIKÓW UCZNIÓW BEZ DYSLEKSJI ORAZ UCZNIÓW Z DYSLEKSJĄ ROZWOJOWĄ

TABELA 7. WYNIKI UCZNIÓW BEZ DYSLEKSJI ORAZ UCZNIÓW Z DYSLEKSJĄ ROZWOJOWĄ – PARAMETRY STATYSTYCZNE

|                                 | Liczba uczniów | Minimum (%) | Maksimum (%) | Mediana (%) | Modalna (%) | Średnia (%) | Odchylenie standardowe (%) |
|---------------------------------|----------------|-------------|--------------|-------------|-------------|-------------|----------------------------|
| Uczniowie bez dysleksji         | 789            | 11          | 100          | 56          | 100         | 58          | 25                         |
| Uczniowie z dysleksją rozwojową | 111            | 15          | 100          | 40          | 38          | 50          | 24                         |

<sup>5</sup> Ilekcio w niniejszym sprawozdaniu jest mowa o wynikach szkół w 2022 roku, przez szkołę należy rozumieć każdą placówkę, w której liczba uczniów przystępujących do egzaminu była nie mniejsza niż 5. Wyniki szkół obliczono na podstawie wyników uczniów, którzy wykonywali zadania z zestawu OJNP-100-2205.

## Wyniki dziewcząt i chłopców



WYKRES 3. ROZKŁADY WYNIKÓW DZIEWCZĄT I CHŁOPCÓW

TABELA 8. WYNIKI DZIEWCZĄT I CHŁOPCÓW – PARAMETRY STATYSTYCZNE

| Płeć       | Liczba uczniów | Minimum (%) | Maksimum (%) | Mediana (%) | Modalna (%) | Średnia (%) | Odchylenie standardowe (%) |
|------------|----------------|-------------|--------------|-------------|-------------|-------------|----------------------------|
| Dziewczęta | 462            | 13          | 100          | 59          | 100         | 61          | 25                         |
| Chłopcy    | 438            | 11          | 100          | 49          | 25          | 54          | 26                         |

## Wyniki uczniów a wielkość miejscowości

TABELA 9. WYNIKI UCZNIÓW W ZALEŻNOŚCI OD LOKALIZACJI SZKOŁY – PARAMETRY STATYSTYCZNE

|   | Liczba uczniów | Minimum (%) | Maksimum (%) | Mediana (%) | Modalna (%) | Średnia (%) | Odchylenie standardowe (%) |
|---|----------------|-------------|--------------|-------------|-------------|-------------|----------------------------|
| Wieś                                      | 582            | 11          | 100          | 55          | 100         | 57          | 25                         |
| Miasto do 20 tys. mieszkańców             | 215            | 13          | 100          | 56          | 27          | 58          | 26                         |
| Miasto od 20 tys. do 100 tys. mieszkańców | 45             | 15          | 100          | 36          | 22          | 46          | 24                         |
| Miasto powyżej 100 tys. mieszkańców       | 58             | 20          | 100          | 58          | 58          | 62          | 25                         |

## Wyniki uczniów szkół publicznych i szkół niepublicznych

TABELA 10. WYNIKI UCZNIÓW SZKOŁ PUBLICZNYCH I SZKOŁ NIEPUBLICZNYCH – PARAMETRY STATYSTYCZNE

|                     | Liczba uczniów | Minimum (%) | Maksimum (%) | Mediana (%) | Modalna (%) | Średnia (%) | Odchylenie standardowe (%) |
|---------------------|----------------|-------------|--------------|-------------|-------------|-------------|----------------------------|
| Szkoła publiczna    | 869            | 11          | 100          | 55          | 100         | 57          | 25                         |
| Szkoła niepubliczna | 31             | 13          | 100          | 75          | 100         | 70          | 25                         |

## Poziom wykonania zadań

TABELA 11. POZIOM WYKONANIA ZADAŃ

## Rozumienie ze słuchu

| Zadanie | Wymagania egzaminacyjne 2022  |   | Poziom wykonania zadania (%) |
|---------|---|---|------------------------------|
|         | Wymaganie ogólne  | Wymagania szczegółowe                                   |                              |
| 1.1.    | II. Rozumienie wypowiedzi.<br><i>Uczeń rozumie proste wypowiedzi ustne artykułowane wyraźnie, w standardowej odmianie języka [...].</i> | II.5) Uczeń znajduje w wypowiedzi określone informacje. | 91                           |
| 1.2.    |   |   | 86                           |
| 1.3.    |   | II.4) Uczeń określa kontekst wypowiedzi.                | 83                           |
| 1.4.    |   | II.2) Uczeń określa główną myśl wypowiedzi [...].       | 60                           |
| 1.5.    |   | II.3) Uczeń określa intencje nadawcy/autora wypowiedzi. | 72                           |
| 2.1.    |   | II.5) Uczeń znajduje w wypowiedzi określone informacje. | 36                           |
| 2.2.    |   |   | 64                           |
| 2.3.    |   |   | 40                           |
| 2.4.    |   |   | 80                           |

| Zadanie | Wymagania egzaminacyjne 2022  |   | Poziom wykonania zadania (%) |
|---------|---|---|------------------------------|
|         | Wymagania ogólne  | Wymaganie szczegółowe                                   |                              |
| 3.1.    | II. Rozumienie wypowiedzi.<br><i>Uczeń rozumie proste wypowiedzi ustne artykułowane wyraźnie, w standardowej odmianie języka [...].</i> | II.5) Uczeń znajduje w wypowiedzi określone informacje. | 41                           |
| 3.2.    | I. Znajomość środków językowych.  |   | 33                           |
| 3.3.    | <i>Uczeń posługuje się podstawowym zasobem środków językowych (leksykalnych, gramatycznych, ortograficznych) [...].</i>                 |   | 58                           |

## Znajomość funkcji językowych

| Zadanie | Wymagania egzaminacyjne 2022   |   | Poziom wykonania zadania (%) |
|---------|--|---|------------------------------|
|         | Wymaganie ogólne   | Wymagania szczegółowe                                 |                              |
| 4.1.    | IV. Reagowanie na wypowiedzi.<br><br><i>Uczeń uczestniczy w rozmowie i w typowych sytuacjach reaguje w sposób zrozumiały, adekwatnie do sytuacji komunikacyjnej [...].</i> | V.4) Uczeń wyraża swoje opinie [...].                 | 50                           |
| 4.2.    |  | V.3) Uczeń [...] przekazuje informacje i wyjaśnienia. | 73                           |
| 4.3.    |  | V.5) Uczeń wyraża swoje [...] pragnienia [...].       | 60                           |
| 4.4.    |  | V.3) Uczeń [...] przekazuje informacje i wyjaśnienia. | 51                           |
| 5.1.    |  | V.8) Uczeń proponuje [...].                           | 65                           |
| 5.2.    |  | V.3) Uczeń uzyskuje [...] informacje i wyjaśnienia.   | 84                           |
| 5.3.    |  | V.8) Uczeń [...] zachęca.                             | 65                           |
| 5.4.    |  | V.12) Uczeń wyraża [...] odmowę spełnienia prośby.    | 84                           |

| Zadanie | Wymagania egzaminacyjne 2022   |   | Poziom wykonania zadania (%) |
|---------|--|---|------------------------------|
|         | Wymagania ogólne   | Wymagania szczegółowe                               |                              |
| 6.1.    | IV. Reagowanie na wypowiedzi.<br><br><i>Uczeń uczestniczy w rozmowie i w typowych sytuacjach reaguje w sposób zrozumiały, adekwatnie do sytuacji komunikacyjnej [...].</i> | V.3) Uczeń uzyskuje [...] informacje i wyjaśnienia. | 23                           |
| 6.2.    | I. Znajomość środków językowych.<br><br><i>Uczeń posługuje się podstawowym zasobem środków językowych (leksykalnych, gramatycznych, ortograficznych) [...].</i>            | V.14) Uczeń stosuje zwroty i formy grzecznościowe.  | 80                           |



## Rozumienie tekstów pisanych

| Zadanie | Wymagania egzaminacyjne 2022  |   | Poziom wykonania zadania (%)  |    |
|---------|---|---|---|----|
|         | Wymagania ogólne  | Wymagania szczegółowe   |   |    |
| 7.1.    | II. Rozumienie wypowiedzi.<br><i>Uczeń rozumie [...] proste wypowiedzi pisemne [...].</i> | III.4) Uczeń znajduje w tekście określone informacje.                                     | 48  |    |
| 7.2.    |   | III.3) Uczeń określa kontekst wypowiedzi.   | 65  |    |
| 7.3.    |   | III.2) Uczeń określa intencje nadawcy/autora tekstu.                                      | 66  |    |
| 7.4.    |   | III.1) Uczeń określa główną myśl tekstu [...].  | 63  |    |
| 8.1.    |   | III.5) Uczeń rozpoznaje związki między poszczególnymi częściami tekstu.                   | 68  |    |
| 8.2.    |   |   | 61  |    |
| 8.3.    |   |   | 62  |    |
| 9.1.    |   | III.4) Uczeń znajduje w tekście określone informacje.                                     | 71  |    |
| 9.2.    |   |   | 72  |    |
| 9.3.    |   |   | 58  |    |
| 9.4.    |   |   | 74  |    |
| 10.1.   |   | II. Rozumienie wypowiedzi.<br><i>Uczeń rozumie [...] proste wypowiedzi pisemne [...].</i> | III.4) Uczeń znajduje w tekście określone informacje.                                       | 93 |
| 10.2.   |   | V. Przetwarzanie wypowiedzi.  | VI.2) Uczeń przekazuje w języku [...] polskim informacje sformułowane w [...] języku obcym. | 55 |
| 10.3.   |   | <i>Uczeń zmienia formę przekazu [...] pisemnego [...].</i>                                |   | 54 |

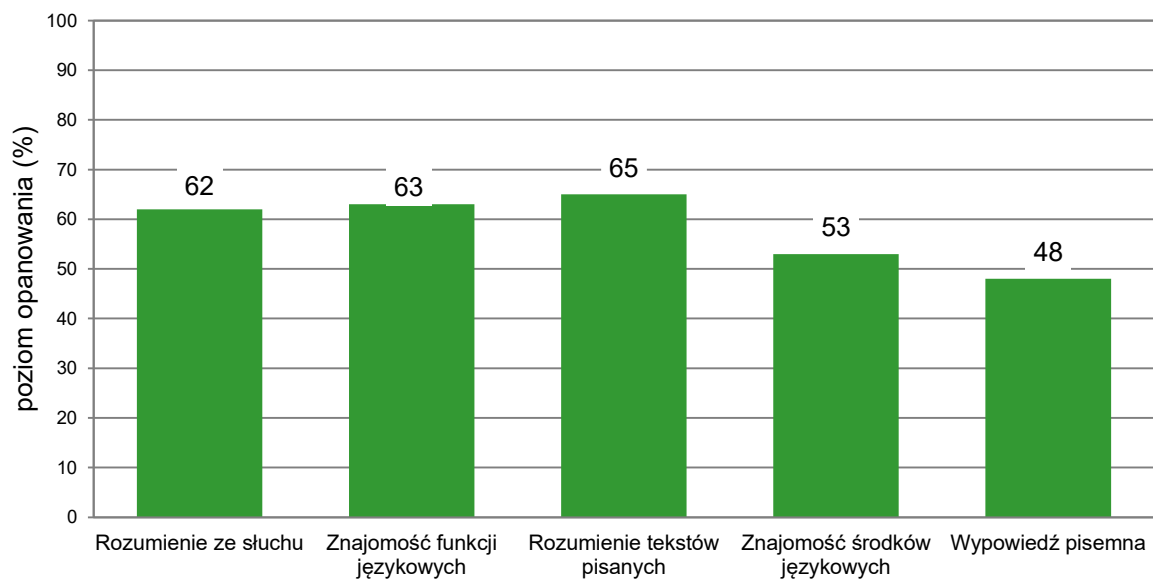
### Znajomość środków językowych

| Zadanie | Wymagania egzaminacyjne 2022  |   | Poziom wykonania zadania (%) |
|---------|---|---|------------------------------|
|         | Wymaganie ogólne  | Wymaganie szczegółowe   |                              |
| 11.1.   | I. Znajomość środków językowych.<br><br><i>Uczeń posługuje się podstawowym zasobem środków językowych (leksykalnych, gramatycznych, ortograficznych) [...].</i> | I. Uczeń posługuje się podstawowym zasobem środków językowych (leksykalnych, gramatycznych, ortograficznych) [...]. | 76                           |
| 11.2.   |   |   | 57                           |
| 11.3.   |   |   | 52                           |
| 12.1.   |   |   | 74                           |
| 12.2.   |   |   | 66                           |
| 12.3.   |   |   | 45                           |
| 13.1.   |   |   | 24                           |
| 13.2.   |   |   | 31                           |
| 13.3.   |   |   | 49                           |

## Wypowiedź pisemna

| Zadanie | Wymagania egzaminacyjne 2022   |   | Kryteria                      | Poziom wykonania zadania (%) |
|---------|--|---|-------------------------------|------------------------------|
|         | Wymagania ogólne   | Wymagania szczegółowe   |                               |                              |
| 14.     | <p>I. Znajomość środków językowych.</p> <p><i>Uczeń posługuje się podstawowym zasobem środków językowych (leksykalnych, gramatycznych, ortograficznych) [...].</i></p> | <p>I. Uczeń posługuje się podstawowym zasobem środków językowych (leksykalnych, gramatycznych, ortograficznych) [...] w zakresie następujących tematów:</p> <p>1) człowiek<br/>3) edukacja<br/>5) życie prywatne.</p> | treść                         | 47                           |
|         | <p>III. Tworzenie wypowiedzi.</p> <p><i>Uczeń samodzielnie formułuje krótkie, proste, spójne i logiczne wypowiedzi pisemne [...].</i></p>                              | <p>IV. Uczeń tworzy krótkie, proste, spójne i logiczne wypowiedzi pisemne:</p> <p>1) opisuje ludzi [...]<br/>4) przedstawia intencje, marzenia, nadzieje i plany na przyszłość.</p>                                   | spójność i logika wypowiedzi  | 56                           |
|         | <p>IV. Reagowanie na wypowiedzi.</p> <p><i>Uczeń [...] reaguje w sposób zrozumiały, adekwatnie do sytuacji komunikacyjnej, w formie prostego tekstu [...].</i></p>     | <p>V. Uczeń reaguje w typowych sytuacjach:</p> <p>3) [...] przekazuje informacje i wyjaśnienia.</p>   | zakres środków językowych     | 49                           |
|         | <p>V. Przetwarzanie wypowiedzi.</p> <p><i>Uczeń zmienia formę przekazu [...].</i></p>  | <p>VI.3) Uczeń przekazuje w języku obcym nowożytnym informacje sformułowane w języku polskim.</p>   | poprawność środków językowych | 43                           |

### Średnie wyniki uczniów w zakresie poszczególnych obszarów umiejętności



**WYKRES 4.** ŚREDNIE WYNIKI UCZNIÓW W ZAKRESIE POSZCZEGÓLNYCH OBSZARÓW UMIEJĘTNOŚCI

## Komentarz

Szczegółowe omówienie wyników i komentarz znajdują się w sprawozdaniu ogólnopolskim, dostępnym na stronie internetowej <https://cke.gov.pl/egzamin-osmoklasisty/wyniki/>.

## Podstawowe informacje o arkuszach dostosowanych

### Opis arkusza dla uczniów z autyzmem, w tym z zespołem Aspergera

Uczniowie z autyzmem, w tym z zespołem Aspergera rozwiązywali zadania zawarte w arkuszu OJNP-200-2205 przygotowanym na podstawie arkusza OJNP-100-2205 zgodnie z zaleceniami specjalistów. Uczniowie otrzymali zadania dostosowane pod względem graficznym: wyróżniono informację o numerze każdego zadania i liczbie punktów możliwych do uzyskania za jego rozwiązanie, zwiększono odstępy między wierszami w tekstach i zastosowano pionowy układ odpowiedzi. Zmodyfikowany został także temat wypowiedzi pisemnej.

W związku z wydłużonym czasem trwania egzaminu na płycie CD do zadań sprawdzających rozumienie tekstów słuchanych wydłużono przerwy przeznaczone na zapoznanie się z treścią zadań oraz ich rozwiązanie. Przy każdym zadaniu zamkniętym umieszczono informację o sposobie zaznaczenia właściwej odpowiedzi.

### Wyniki uczniów z autyzmem, w tym z zespołem Aspergera

**TABELA 12.** WYNIKI UCZNIÓW Z AUTYZMEM, W TYM Z ZESPOŁEM ASPERGERA – PARAMETRY STATYSTYCZNE

| Liczba uczniów | Minimum (%) | Maksimum (%) | Mediana (%) | Modalna (%) | Średnia (%) | Odchylenie standardowe (%) |
|----------------|-------------|--------------|-------------|-------------|-------------|----------------------------|
| 1              | –           | –            | –           | –           | –           | –                          |

## Opis arkusza dla uczniów słabowidzących i niewidomych

Uczniowie słabowidzący i niewidomi rozwiązywali zadania zawarte w arkuszach OJNP-400-2205, OJNP-500-2205 oraz OJNP-600-2205 przygotowanych na podstawie arkusza OJNP-100-2205 zgodnie z zaleceniami specjalistów. Uczniowie słabowidzący otrzymali arkusze, w których dostosowano wielkość czcionki: OJNP-400-2205 – Arial 16 pkt, OJNP-500-2205 – Arial 24 pkt. W arkuszu OJNP-500-2205 materiał ikonograficzny został dodatkowo opisany. Dla ucznia niewidomego przygotowano arkusz w brajlu OJNP-600-2205.

W związku z wydłużonym czasem trwania egzaminu na płycie CD do zadań sprawdzających rozumienie tekstów słuchanych wydłużono przerwy przeznaczone na zapoznanie się z treścią zadań oraz ich rozwiązanie.

### Wyniki uczniów słabowidzących i niewidomych

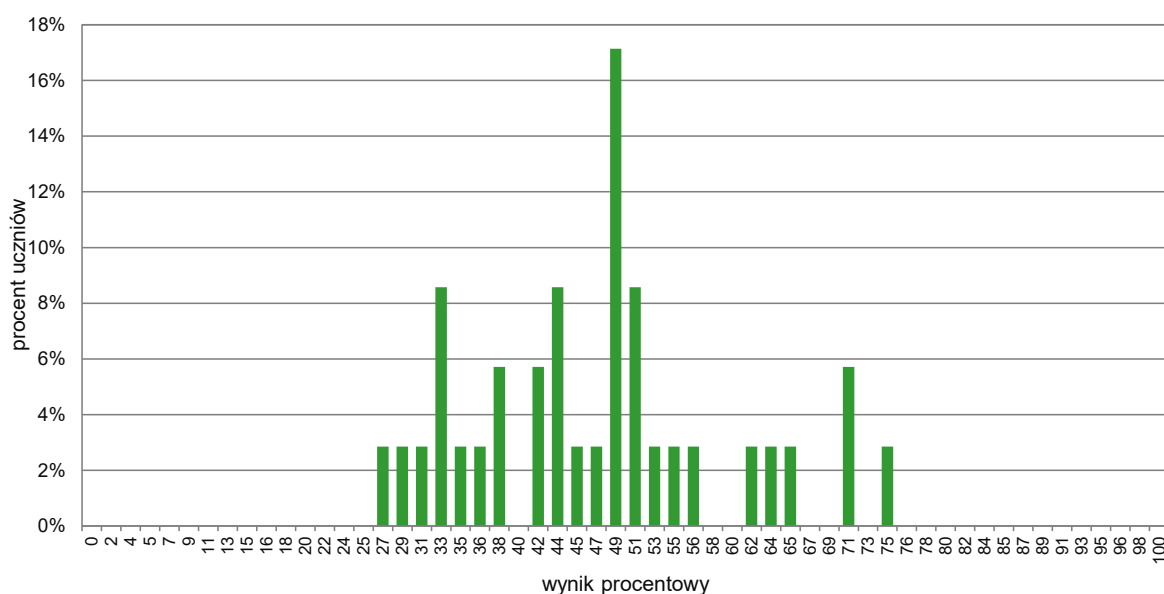
**TABELA 13.** WYNIKI UCZNIÓW SŁABOWIDZĄCYCH I NIEWIDOMYCH – PARAMETRY STATYSTYCZNE

| Liczba uczniów | Minimum (%) | Maksimum (%) | Mediana (%) | Modalna (%) | Średnia (%) | Odchylenie standardowe (%) |
|----------------|-------------|--------------|-------------|-------------|-------------|----------------------------|
| 2              | –           | –            | –           | –           | –           | –                          |

## Opis arkusza dla uczniów z niepełnosprawnością intelektualną w stopniu lekkim

Uczniowie z niepełnosprawnością intelektualną w stopniu lekkim rozwiązywali zadania zawarte w arkuszu OJNP-800-2205 przygotowanym zgodnie z zaleceniami specjalistów. Arkusz zawierał 20 zadań (17 zadań zamkniętych oraz 3 zadania otwarte), sprawdzających opanowanie przez uczniów umiejętności w następujących obszarach: rozumienie ze słuchu, rozumienie tekstów pisanych, znajomość środków językowych oraz wypowiedź pisemna. Dostosowane do potrzeb tej grupy zdających było tempo nagrań na płycie CD oraz długość przerw na zapoznanie się z treścią zadań oraz ich rozwiązanie. Zadania zamieszczone w arkuszu były bliskie sytuacjom życiowym zdających. Polecenia były jasne, proste i zrozumiałe.

### Wyniki uczniów z niepełnosprawnością intelektualną w stopniu lekkim



WYKRES 5. ROZKŁAD WYNIKÓW UCZNIÓW

TABELA 14. WYNIKI UCZNIÓW Z NIEPEŁNOSPRAWNOŚCIĄ INTELEKTUALNĄ W STOPNIU LEKKIM – PARAMETRY STATYSTYCZNE

| Liczba uczniów | Minimum (%) | Maksimum (%) | Mediana (%) | Modalna (%) | Średnia (%) | Odchylenie standardowe (%) |
|----------------|-------------|--------------|-------------|-------------|-------------|----------------------------|
| 35             | 27          | 75           | 49          | 49          | 47          | 12                         |



## Opis arkusza dla uczniów z afazją

Uczniowie z afazją rozwiązywali zadania zawarte w arkuszu OJNP-900-2205 przygotowanym zgodnie z zaleceniami specjalistów. Arkusz zawierał 16 zadań (13 zadań zamkniętych oraz 3 zadania otwarte), sprawdzających opanowanie przez uczniów umiejętności w następujących obszarach: rozumienie ze słuchu, rozumienie tekstów pisanych, znajomość funkcji językowych, znajomość środków językowych oraz wypowiedź pisemna. Dostosowane do potrzeb tej grupy zdających było tempo nagrań na płycie CD oraz długość przerw na zapoznanie się z treścią zadań oraz ich rozwiązanie. Arkusz został dostosowany pod względem graficznym: zastosowano czcionkę Arial 14 pkt, wyróżniono informację o numerze każdego zadania i liczbie punktów możliwych do uzyskania za jego rozwiązanie, zwiększono odstęp między wierszami w tekstach i zastosowano pionowy układ odpowiedzi. Zadania zamieszczone w arkuszu były bliskie sytuacjom życiowym zdających. Polecenia były jasne, proste i zrozumiałe.

### Wyniki uczniów z afazją

**TABELA 15.** WYNIKI UCZNIÓW Z AFAZJĄ – PARAMETRY STATYSTYCZNE\*

| Liczba uczniów | Minimum (%) | Maksimum (%) | Mediana (%) | Modalna (%) | Średnia (%) | Odchylenie standardowe (%) |
|----------------|-------------|--------------|-------------|-------------|-------------|----------------------------|
| 2              | –           | –            | –           | –           | –           | –                          |

\* Parametry statystyczne podawane są dla grup liczących 30 lub więcej uczniów.



### Centralna Komisja Egzaminacyjna

ul. Józefa Lewartowskiego 6, 00-190 Warszawa  
tel. 22 536-65-00, fax 22 536-65-04  
[www.cke.gov.pl](http://www.cke.gov.pl) sekretariat@cke.gov.pl



### Okręgowa Komisja Egzaminacyjna w Gdańsku

ul. Na Stoku 49, 80-874 Gdańsk  
tel. 58 320-55-90, fax 58 320-55-91  
[www.oke.gda.pl](http://www.oke.gda.pl) komisja@oke.gda.pl



### Okręgowa Komisja Egzaminacyjna w Jaworznie

ul. Adama Mickiewicza 4, 43-600 Jaworzno  
tel. 32 616-33-99, fax 32 784-16-08  
[www.oke.jaworzno.pl](http://www.oke.jaworzno.pl) oke@oke.jaworzno.pl



### Okręgowa Komisja Egzaminacyjna w Krakowie

os. Szkolne 37, 31-978 Kraków  
tel. 12 683-21-99, fax 12 683-21-00  
[www.oke.krakow.pl](http://www.oke.krakow.pl) oke@oke.krakow.pl



### Okręgowa Komisja Egzaminacyjna w Łomży

Al. Legionów 9, 18-400 Łomża  
tel. 86 473-71-20, fax 86 473-68-17  
[www.oke.lomza.pl](http://www.oke.lomza.pl) sekretariat@oke.lomza.pl



### Okręgowa Komisja Egzaminacyjna w Łodzi

ul. Ksawerego Praussa 4, 94-203 Łódź  
tel. 42 634-91-33, fax 42 634-91-54  
[www.oke.lodz.pl](http://www.oke.lodz.pl) sekretariat@lodz.oke.gov.pl



### Okręgowa Komisja Egzaminacyjna w Poznaniu

ul. Gronowa 22, 61-655 Poznań  
tel. 61 854-01-60, fax 61 852-14-41  
[www.oke.poznan.pl](http://www.oke.poznan.pl) sekretariat@oke.poznan.pl



### Okręgowa Komisja Egzaminacyjna w Warszawie

Plac Europejski 3, 00-844 Warszawa  
tel. 22 457-03-35, fax 22 457-03-45  
[www.oke.waw.pl](http://www.oke.waw.pl) info@oke.waw.pl



### Okręgowa Komisja Egzaminacyjna we Wrocławiu

ul. Tadeusza Zielińskiego 57, 53-533 Wrocław  
tel. 71 785-18-94, fax 71 785-18-66  
[www.oke.wroc.pl](http://www.oke.wroc.pl) sekretariat@oke.wroc.pl