



<i>Rodzaj dokumentu:</i>	Osiągnięcia uczniów kończących VIII klasę szkoły podstawowej. Sprawozdanie za rok 2022
<i>Egzamin:</i>	Egzamin ósmoklasisty
<i>Przedmiot:</i>	Matematyka
<i>Termin egzaminu:</i>	25 maja 2022 r.
<i>Data publikacji dokumentu:</i>	19 września 2022 r.

Województwo dolnośląskie

Opracowanie

Monika Nowak (Centralna Komisja Egzaminacyjna)
Grażyna Miłkowska (Centralna Komisja Egzaminacyjna)
Elżbieta Rzepecka (Okręgowa Komisja Egzaminacyjna we Wrocławiu)
Iwona Łuba (Okręgowa Komisja Egzaminacyjna w Łomży)

OPIEKA MERYTORYCZNA:

Mariusz Mroczek (Centralna Komisja Egzaminacyjna)
dr Wioletta Kozak (Centralna Komisja Egzaminacyjna)
dr Marcin Smolik (Centralna Komisja Egzaminacyjna)

OPRACOWANIE TECHNICZNE:

Andrzej Kaptur (Centralna Komisja Egzaminacyjna)

WSPÓŁPRACA

Agata Wiśniewska (Centralna Komisja Egzaminacyjna)
Beata Dobrosielska (Centralna Komisja Egzaminacyjna)
Marek Zieliński (Centralna Komisja Egzaminacyjna)
Pracownie ds. Analiz Wyników Egzaminacyjnych okręgowych komisji egzaminacyjnych

Okręgowa Komisja Egzaminacyjna we Wrocławiu

ul. Tadeusza Zielińskiego 57, 53-533 Wrocław

tel. 71 785 18 94, fax 71 785 18 66

e-mail: sekretariat@oke.wroc.pl

www.oke.wroc.pl

Sporządzono w oparciu o „Sprawozdanie za rok 2022. Egzamin ósmoklasisty – Matematyka” opracowane w Centralnej Komisji Egzaminacyjnej w Warszawie.

Spis treści

1. Opis arkusza standardowego	5
2. Dane dotyczące populacji uczniów	5
3. Przebieg egzaminu	7
4. Podstawowe dane statystyczne	8
Komentarz	17
Podstawowe informacje o arkuszach dostosowanych	18

1. Opis arkusza standardowego

W roku szkolnym 2021/2022 egzamin ósmoklasisty z matematyki został przeprowadzany na podstawie wymagań egzaminacyjnych określonych w załączniku nr 1 do rozporządzenia Ministra Edukacji Narodowej z dnia 20 marca 2020 r.¹

Uczniowie bez dysfunkcji oraz uczniowie z dysleksją rozwojową rozwiązywali zadania zawarte w arkuszu OMAP-100-2205. Arkusz egzaminacyjny zawierał 19 zadań, w tym 15 zadań zamkniętych (zadania wyboru wielokrotnego, zadania prawda-falsz, zadania na dobieranie) i 4 zadania otwarte. Za poprawne rozwiązanie wszystkich zadań można było uzyskać maksymalnie 25 punktów. Zadania obejmowały zagadnienia z zakresu m.in. arytmetyki, algebry i geometrii. Od ósmoklasistów wymagały uważnej analizy treści i elementów graficznych, a w przypadku zadań otwartych – dodatkowo zaplanowania i zapisania kolejnych etapów rozwiązania oraz sformułowania odpowiedzi.

2. Dane dotyczące populacji uczniów

TABELA 1. UCZNIOWIE ROZWIĄZUJĄCY ZADANIA W ARKUSZU STANDARDOWYM

Liczba uczniów		34 063
Uczniowie	bez dysleksji rozwojowej	30 098
	z dysleksją rozwojową	3 965
	dziewczęta	17 048
	chłopcy	17 015
	ze szkół na wsi	9 497
	ze szkół w miastach do 20 tys. mieszkańców	7 550
	ze szkół w miastach od 20 tys. do 100 tys. mieszkańców	9 140
	ze szkół w miastach powyżej 100 tys. mieszkańców	7 876
	ze szkół publicznych	32 558
	ze szkół niepublicznych	1 505
	o których mowa w art. 2 ust. 1 ustawy ² (obywatele Ukrainy)	766

Z egzaminu zwolniono 63 uczniów – laureatów i finalistów olimpiad przedmiotowych oraz laureatów konkursów przedmiotowych o zasięgu wojewódzkim lub ponadwojewódzkim.

¹ Załącznik nr 1 do rozporządzenia Ministra Edukacji Narodowej z dnia 20 marca 2020 r. w sprawie szczególnych rozwiązań w okresie czasowego ograniczenia funkcjonowania jednostek systemu oświaty w związku z zapobieganiem, przeciwdziałaniem i zwalczaniem COVID-19 (Dz.U. poz.493, z późn. zm.).

² Ustawa z dnia 12 marca 2022 r. o pomocy obywatelom Ukrainy w związku z konfliktem zbrojnym na terytorium tego państwa (Dz.U. poz. 583, z późn. zm.).

TABELA 2. UCZNIOWIE ROZWIĄZUJĄCY ZADANIA W ARKUSZACH DOSTOSOWANYCH

Uczniowie	z autyzmem, w tym z zespołem Aspergera	314
	słabowidzący i niewidomi	130
	słabosłyszący i niesłyszący	98
	z niepełnosprawnością intelektualną w stopniu lekkim	369
	z afazją	54
	z niepełnosprawnością ruchową spowodowaną mózgowym porażeniem dziecięcym	8
	z niepełnosprawnościami sprzężonymi	18
	o których mowa w art. 165 ust. 1 ustawy ³ (cudzoziemcy)	652
	o których mowa w art. 2 ust. 1 ustawy ⁴ (obywatele Ukrainy)	3
	Ogółem	1 646

³ Ustawa z dnia 14 grudnia 2016 r. Prawo oświatowe (Dz.U. z 2021 r. poz. 1082, z późn. zm.).

⁴ Ustawa z dnia 12 marca 2022 r. o pomocy obywatelom Ukrainy w związku z konfliktem zbrojnym na terytorium tego państwa (Dz.U. poz. 583, z późn. zm.).

3. Przebieg egzaminu

TABELA 3. INFORMACJE DOTYCZĄCE PRZEBIEGU EGZAMINU

Termin egzaminu	25 maja 2022 r.		
Czas trwania egzaminu	100 minut dla uczniów rozwiązujących zadania w arkuszu standardowym lub czas przedłużony zgodnie z przyznanym dostosowaniem		
Liczba szkół	748		
Liczba zespołów egzaminatorów	23		
Liczba egzaminatorów	308		
Liczba obserwatorów ⁵ (§ 7 ust. 1)	71		
Liczba unieważnień ⁴	w przypadku:		
	art. 44zzv pkt 1	stwierdzenia niesamodzielnego rozwiązywania zadań przez ucznia	1
	art. 44zzv pkt 2	wniesienia lub korzystania przez ucznia w sali egzaminacyjnej z urządzenia telekomunikacyjnego	3
	art. 44zzv pkt 3	zakłócenia przez ucznia prawidłowego przebiegu egzaminu ósmoklasisty	0
	art. 44zzw ust. 1	stwierdzenia podczas sprawdzania pracy niesamodzielnego rozwiązywania zadań przez ucznia	0
	art. 44zzy ust. 7	stwierdzenia naruszenia przepisów dotyczących przeprowadzania egzaminu ósmoklasisty	1
	art. 44zzy ust. 10	niemożności ustalenia wyniku (np. zaginięcia karty odpowiedzi)	0
	inne (np. złe samopoczucie ucznia)		0
Liczba wglądów ⁶ (art. 44zzz ust. 1)	219		

⁵ Rozporządzenie Ministra Edukacji Narodowej z dnia 1 sierpnia 2017 r. w sprawie szczegółowych warunków i sposobu przeprowadzania egzaminu ósmoklasisty (Dz.U. z 2020 r. poz. 1361, z późn. zm.).

⁶ Ustawa z dnia 7 września 1991 r. o systemie oświaty (Dz.U. z 2021 r. poz. 1915, z późn. zm.).

4. Podstawowe dane statystyczne

Wyniki uczniów

WYKRES 1. ROZKŁAD WYNIKÓW UCZNIÓW

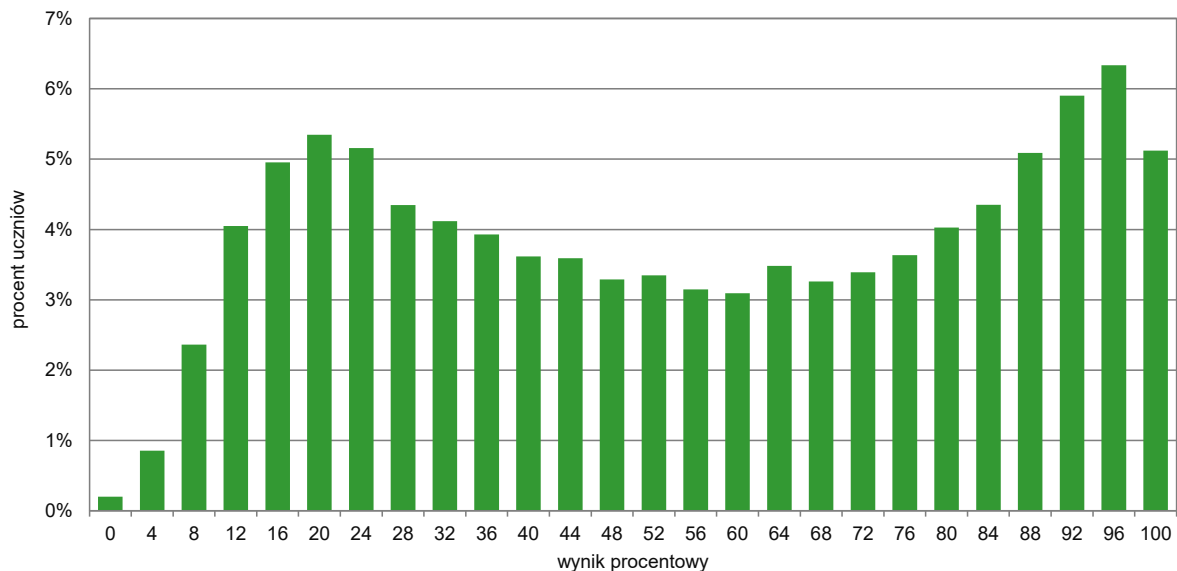


TABELA 4. WYNIKI UCZNIÓW – PARAMETRY STATYSTYCZNE

Liczba uczniów	Minimum (%)	Maksimum (%)	Mediana (%)	Modalna (%)	Średnia (%)	Odchylenie standardowe (%)
34 063	0	100	56	96	55	30

Wyniki uczniów w procentach, odpowiadające im wartości centyli i wyniki na skali staninowej

TABELA 5. WYNIKI UCZNIÓW W PROCENTACH, ODPOWIADAJĄCE IM WARTOŚCI CENTYLI I WYNIKI NA SKALI STANINOWEJ

Matematyka		
wynik procentowy	wartość centyla	stanin
0	1	1
4	1	
8	4	
12	7	2
16	12	
20	17	3
24	21	
28	26	
32	30	4
36	34	
40	37	
44	41	
48	44	5
52	48	
56	51	
60	54	
64	58	
68	61	6
72	65	
76	69	
80	73	
84	77	7
88	83	
92	89	
96	95	8
100	100	9

Wyniki w skali centylowej i staninowej umożliwiają porównanie wyniku ucznia z wynikami uczniów w całym kraju. Na przykład jeśli uczeń z matematyki uzyskał 76% punktów możliwych do zdobycia (wynik procentowy), to oznacza, że jego wynik jest taki sam lub wyższy od wyniku 69% wszystkich zdających (wynik centylowy), a niższy od wyniku 31% zdających i znajduje się on w 6. staninie.

Średnie wyniki szkół⁷ na skali staninowej

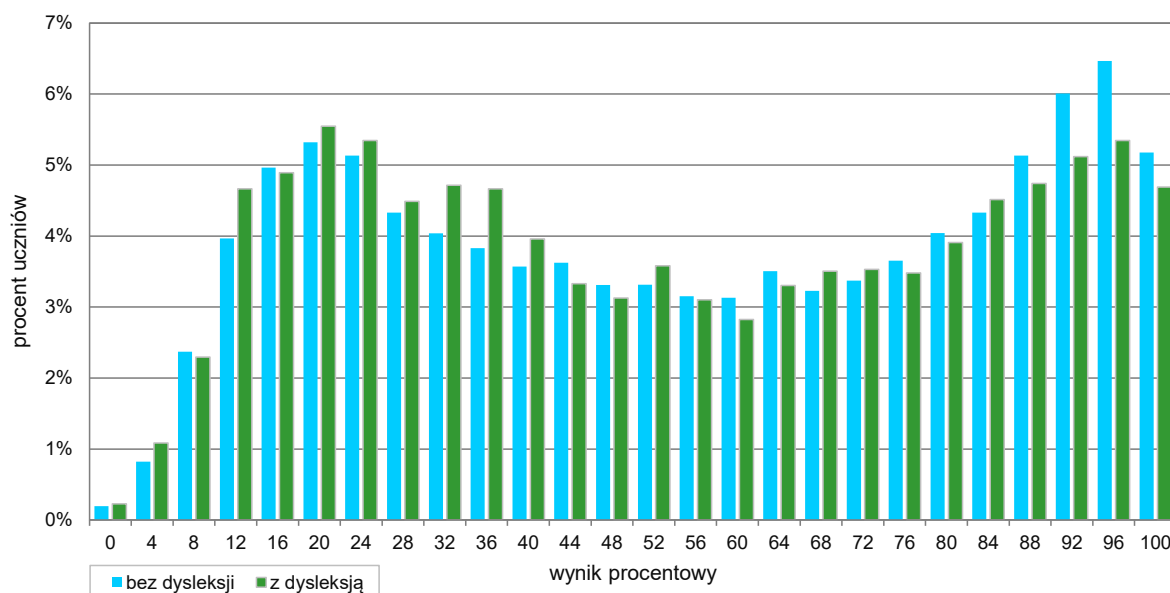
TABELA 6. WYNIKI SZKÓŁ NA SKALI STANINOWEJ

Stanin	Przedział wyników (w%)
1	9–31
2	32–40
3	41–46
4	47–52
5	53–58
6	59–64
7	65–71
8	72–79
9	80–97

Skala staninowa umożliwia porównywanie średnich wyników szkół w poszczególnych latach. Uzyskanie w kolejnych latach takiego samego średniego wyniku w procentach nie oznacza tego samego poziomu osiągnięć.

Wyniki uczniów bez dysleksji oraz uczniów z dysleksją rozwojową

WYKRES 2. ROZKŁADY WYNIKÓW UCZNIÓW BEZ DYSLEKSJI ORAZ UCZNIÓW Z DYSLEKSJĄ ROZWOJOWĄ



⁷ Ilekoć w niniejszym sprawozdaniu jest mowa o wynikach szkół w 2022 roku, przez szkołę należy rozumieć każdą placówkę, w której liczba uczniów przystępujących do egzaminu była nie mniejsza niż 5. Wyniki szkół obliczono na podstawie wyników uczniów, którzy wykonywali zadania z zestawu OMAP-100-2205.

TABELA 7. WYNIKI UCZNIÓW BEZ DYSLEKSJI ORAZ UCZNIÓW Z DYSLEKSJĄ ROZWOJOWĄ – PARAMETRY STATYSTYCZNE

	Liczba uczniów	Minimum (%)	Maksimum (%)	Mediana (%)	Modalna (%)	Średnia (%)	Odchylenie standardowe (%)
Uczniowie bez dysleksji	30 098	0	100	56	96	56	30
Uczniowie z dysleksją rozwojową	3 965	0	100	52	20	54	29

Wyniki dziewcząt i chłopców

WYKRES 3. ROZKŁADY WYNIKÓW DZIEWCZĄT I CHŁOPCÓW

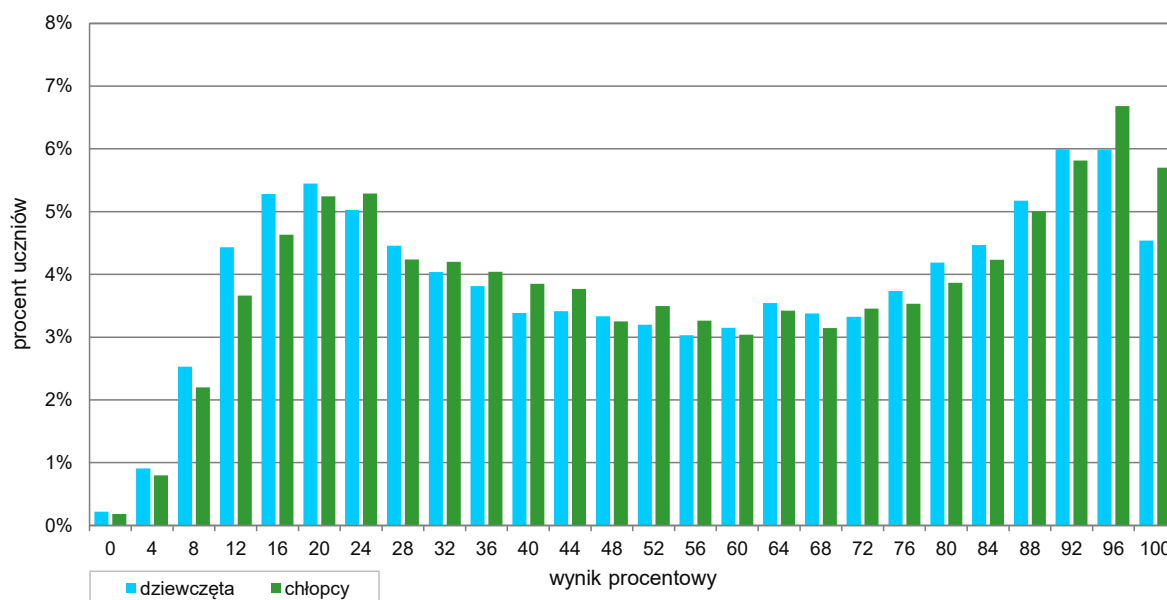


TABELA 8. WYNIKI DZIEWCZĄT I CHŁOPCÓW – PARAMETRY STATYSTYCZNE

Płeć	Liczba uczniów	Minimum (%)	Maksimum (%)	Mediana (%)	Modalna (%)	Średnia (%)	Odchylenie standardowe (%)
Dziewczęta	17 048	0	100	56	92	55	30
Chłopcy	17 015	0	100	56	96	56	29

Wyniki uczniów a wielkość miejscowości**TABELA 9.** WYNIKI UCZNIÓW W ZALEŻNOŚCI OD LOKALIZACJI SZKOŁY – PARAMETRY STATYSTYCZNE

	Liczba uczniów	Minimum (%)	Maksimum (%)	Mediana (%)	Modalna (%)	Średnia (%)	Odchylenie standardowe (%)
Wieś	9 497	0	100	48	20	52	29
Miasto do 20 tys. mieszkańców	7 550	0	100	48	20	50	29
Miasto od 20 tys. do 100 tys. mieszkańców	9 140	0	100	52	96	54	29
Miasto powyżej 100 tys. mieszkańców	7 876	0	100	76	96	66	29

Wyniki uczniów szkół publicznych i szkół niepublicznych**TABELA 10.** WYNIKI UCZNIÓW SZKÓŁ PUBLICZNYCH I SZKÓŁ NIEPUBLICZNYCH – PARAMETRY STATYSTYCZNE

	Liczba uczniów	Minimum (%)	Maksimum (%)	Mediana (%)	Modalna (%)	Średnia (%)	Odchylenie standardowe (%)
Szkoła publiczna	32 558	0	100	56	96	55	29
Szkoła niepubliczna	1 505	0	100	64	100	61	30

Poziom wykonania zadań

TABELA 11. POZIOM WYKONANIA ZADAŃ

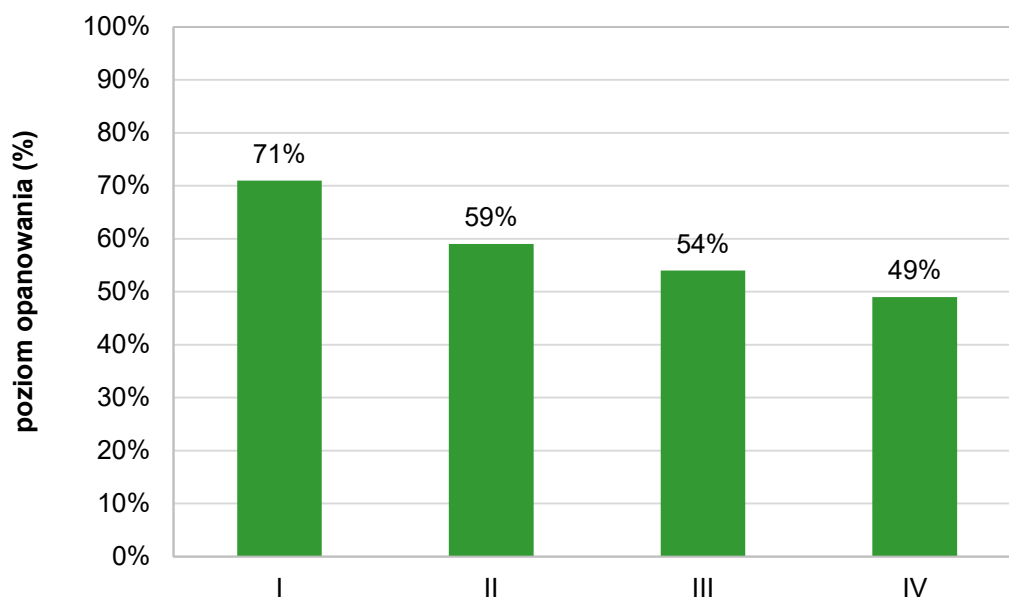
Wymagania egzaminacyjne 2022			
Numer zadania	Wymagania ogólne	Wymagania szczegółowe	Poziom wykonania zadania (%)
1.	II. Wykorzystanie i tworzenie informacji. 1. Odczytywanie i interpretowanie danych przedstawionych w różnej formie oraz ich przetwarzanie.	XI. Obliczenia procentowe. Uczeń: 5) stosuje obliczenia procentowe do rozwiązywania problemów w kontekście praktycznym [...].	72
2.	I. Sprawność rachunkowa. 1. Wykonywanie nieskomplikowanych obliczeń w pamięci lub w działaniach trudniejszych pisemnie oraz wykorzystanie tych umiejętności w sytuacjach praktycznych.	II. Działania na liczbach naturalnych. Uczeń: 10) oblicza kwadraty i sześciany liczb naturalnych. V. Działania na ułamkach zwykłych i dziesiętnych. Uczeń: 7) oblicza wartość prostych wyrażeń arytmetycznych, stosując reguły dotyczące kolejności wykonywania działań.	53
3.	II. Wykorzystanie i tworzenie informacji. 2. Interpretowanie i tworzenie tekstów o charakterze matematycznym oraz graficzne przedstawianie danych.	I. Liczby naturalne w dziesiętkowym układzie pozycyjnym. Uczeń: 1) zapisuje i odczytuje liczby naturalne wielocyfrowe. II. Działania na liczbach naturalnych. Uczeń: 2) dodaje i odejmuje liczby naturalne wielocyfrowe sposobem pisemnym. XX. Wprowadzenie do kombinatoryki i rachunku prawdopodobieństwa. Uczeń: 1) wyznacza zbiory obiektów [...], mających daną własność [...].	49
4.	IV. Rozumowanie i argumentacja. 1. Przeprowadzanie prostego rozumowania, podawanie argumentów uzasadniających poprawność rozumowania, rozróżnianie dowodu od przykładu.	II. Działania na liczbach naturalnych. Uczeń: 7) rozpoznaje liczby podzielne przez 2, 3, 4, 5, 9, 10, 100.	61
5.	III. Wykorzystanie i interpretowanie reprezentacji. 1. Używanie prostych, dobrze znanych obiektów matematycznych, interpretowanie pojęć matematycznych i operowanie obiektami matematycznymi.	VII. Potęgi o podstawach wymiernych. Uczeń: 2) mnoży i dzieli potęgi o wykładnikach całkowitych dodatnich; 4) podnosi potęgę do potęgi.	65
6.	III. Wykorzystanie i interpretowanie reprezentacji. 2. Dobieranie modelu matematycznego do prostej sytuacji oraz budowanie go w różnych kontekstach, także w kontekście praktycznym.	XIII. Proporcjonalność prosta. Uczeń: 2) wyznacza wartość przyjmowaną przez wielkość wprost proporcjonalną w przypadku konkretnej zależności proporcjonalnej, na przykład wartość zakupionego towaru w zależności od liczby sztuk towaru [...].	51

7.	II. Wykorzystanie i tworzenie informacji. 1. Odczytywanie i interpretowanie danych przedstawionych w różnej formie oraz ich przetwarzanie.	IX. Tworzenie wyrażeń algebraicznych z jedną i z wieloma zmiennymi. Uczeń: 3) oblicza wartości liczbowe wyrażeń algebraicznych.	38
8.	I. Sprawność rachunkowa. 2. Weryfikowanie i interpretowanie otrzymanych wyników oraz ocena sensowności rozwiązania.	VIII. Pierwiastki. Uczeń: 2) szacuje wielkość danego pierwiastka kwadratowego lub sześciennego oraz prostego wyrażenia arytmetycznego zawierającego pierwiastki np. $1+\sqrt{2}$, $2-\sqrt{2}$.	70
9.	II. Wykorzystanie i tworzenie informacji. 1. Odczytywanie i interpretowanie danych przedstawionych w różnej formie oraz ich przetwarzanie.	III. Liczby całkowite. Uczeń: 1) interpretuje liczby całkowite na osi liczbowej.	78
10.	II. Wykorzystanie i tworzenie informacji. 1. Odczytywanie i interpretowanie danych przedstawionych w różnej formie oraz ich przetwarzanie.	V. Działania na ułamkach zwykłych i dziesiętnych. Uczeń: 2) dodaje, odejmuje, mnoży i dzieli ułamki dziesiętne w pamięci (w przykładach najprostszyc) lub pisemnie; 4) porównuje ułamki z wykorzystaniem ich różnicy.	55
11.	III. Wykorzystanie i interpretowanie reprezentacji. 2. Dobieranie modelu matematycznego do prostej sytuacji oraz budowanie go w różnych kontekstach, także w kontekście praktycznym.	IX. Tworzenie wyrażeń algebraicznych z jedną i z wieloma zmiennymi. Uczeń: 4) stosuje oznaczenia literowe nieznanymi wielkości liczbowych i zapisuje zależności przedstawione w zadaniach w postaci wyrażeń algebraicznych jednej lub kilku zmiennych; 5) zapisuje rozwiązania zadań w postaci wyrażeń algebraicznych [...].	37
12.	I. Sprawność rachunkowa. 1. Wykonywanie nieskomplikowanych obliczeń w pamięci lub w działaniach trudniejszych pisemnie oraz wykorzystanie tych umiejętności w sytuacjach praktycznych.	III. Liczby całkowite. Uczeń: 3) wykonuje proste rachunki pamięciowe na liczbach całkowitych.	89
13.	III. Wykorzystanie i interpretowanie reprezentacji. 1. Używanie prostych, dobrze znanych obiektów matematycznych, interpretowanie pojęć matematycznych i operowanie obiektami matematycznymi.	XVI. Własności figur geometrycznych na płaszczyźnie. Uczeń: 4) zna i stosuje własności trójkątów równoramiennych (równość kątów przy podstawie). XVII. Wielokąty. Uczeń: 7) oblicza miary kątów, stosując przy tym poznane własności kątów i wielokątów.	58
14.	IV. Rozumowanie i argumentacja. 1. Przeprowadzanie prostego rozumowania, podawanie argumentów uzasadniających poprawność rozumowania, rozróżnianie dowodu od przykładu.	XX. Wprowadzenie do kombinatoryki i rachunku prawdopodobieństwa. Uczeń: 1) wyznacza zbiory obiektów, analizuje i oblicza, ile jest obiektów, mających daną własność, w przypadkach niewymagających stosowania reguł mnożenia i dodawania.	57

15.	<p>III. Wykorzystanie i interpretowanie reprezentacji.</p> <p>1. Używanie prostych, dobrze znanych obiektów matematycznych, interpretowanie pojęć matematycznych i operowanie obiektami matematycznymi.</p>	<p>XVI. Własności figur geometrycznych na płaszczyźnie. Uczeń:</p> <p>6) zna i stosuje w sytuacjach praktycznych twierdzenie Pitagorasa (bez twierdzenia odwrotnego).</p> <p>XVII. Wielokąty. Uczeń:</p> <p>4) oblicza obwód wielokąta o danych długościach boków;</p> <p>5) stosuje wzory na pole trójkąta [...] trapezu przedstawionych na rysunku oraz w sytuacjach praktycznych, a także do wyznaczania długości odcinków [...].</p>	45
16.	<p>III. Wykorzystanie i interpretowanie reprezentacji.</p> <p>2. Dobieranie modelu matematycznego do prostej sytuacji oraz budowanie go w różnych kontekstach, także w kontekście praktycznym.</p>	<p>XII. Równania z jedną niewiadomą. Uczeń:</p> <p>4) rozwiązuje zadania tekstowe za pomocą równań pierwszego stopnia z jedną niewiadomą, w tym także z obliczeniami procentowymi.</p> <p>XXII. Zadania tekstowe. Uczeń:</p> <p>5) do rozwiązywania zadań osadzonych w kontekście praktycznym stosuje poznaną wiedzę z zakresu arytmetyki [...].</p>	59
17.	<p>III. Wykorzystanie i interpretowanie reprezentacji.</p> <p>1. Używanie prostych, dobrze znanych obiektów matematycznych, interpretowanie pojęć matematycznych i operowanie obiektami matematycznymi.</p>	<p>VI. Obliczenia praktyczne. Uczeń:</p> <p>7) w sytuacji praktycznej oblicza [...] prędkość przy danej drodze i czasie [...] oraz stosuje jednostki prędkości km/h i m/s.</p>	58
18.	<p>IV. Rozumowanie i argumentacja.</p> <p>3. Stosowanie strategii wynikającej z treści zadania, tworzenie strategii rozwiązania problemu, również w rozwiązaniach wieloetapowych oraz w takich, które wymagają umiejętności łączenia wiedzy z różnych działów matematyki.</p>	<p>XVI. Własności figur geometrycznych na płaszczyźnie. Uczeń:</p> <p>2) zna najważniejsze własności [...] rombu [...];</p> <p>6) zna i stosuje w sytuacjach praktycznych twierdzenie Pitagorasa (bez twierdzenia odwrotnego).</p>	44
19.	<p>IV. Rozumowanie i argumentacja.</p> <p>3. Stosowanie strategii wynikającej z treści zadania, tworzenie strategii rozwiązania problemu, również w rozwiązaniach wieloetapowych oraz w takich, które wymagają umiejętności łączenia wiedzy z różnych działów matematyki.</p>	<p>XIX. Geometria przestrzenna. Uczeń:</p> <p>3) rozpoznaje siatki graniastosłupów prostych [...];</p> <p>5) oblicza objętości i pola powierzchni graniastosłupów prostych i prawidłowych.</p>	46

Średnie wyniki uczniów w zakresie poszczególnych obszarów umiejętności

WYKRES 4. ŚREDNIE WYNIKI UCZNIÓW W ZAKRESIE POSZCZEGÓLNYCH OBSZARÓW UMIEJĘTNOŚCI



I - Sprawność rachunkowa

II - Wykorzystanie i tworzenie informacji

III - Wykorzystanie i interpretowanie reprezentacji

IV - Rozumowanie i argumentacja

Komentarz

Szczegółowe omówienie wyników i komentarz znajdują się w sprawozdaniu ogólnopolskim, dostępnym na stronie internetowej <https://cke.gov.pl/egzamin-osmoklasisty/wyniki/>.

Podstawowe informacje o arkuszach dostosowanych

Opis arkusza dla uczniów z autyzmem, w tym z zespołem Aspergera

Arkusz dla uczniów z autyzmem, w tym z zespołem Aspergera z zakresu matematyki (OMAP-200-2205) został przygotowany na podstawie arkusza standardowego OMAP-100-2205, zgodnie z zaleceniami specjalistów. Uczniowie otrzymali arkusze dostosowane pod względem graficznym: wyróżniono informację o numerze każdego zadania i liczbie punktów możliwych do uzyskania za jego rozwiązanie, zwiększono odstępy między wierszami w tekstach, zastosowano – jednolity w całym arkuszu – pionowy układ odpowiedzi. W zadaniach zamkniętych umieszczono informacje o sposobie zaznaczenia właściwych odpowiedzi oraz dodano miejsca na rozwiązanie zadań – brudnopis. W zadaniach otwartych uszczegółowiono polecenia i wskazano miejsca na zapisanie odpowiedzi.

Wyniki uczniów z autyzmem, w tym z zespołem Aspergera

WYKRES 5. ROZKŁAD WYNIKÓW UCZNIÓW

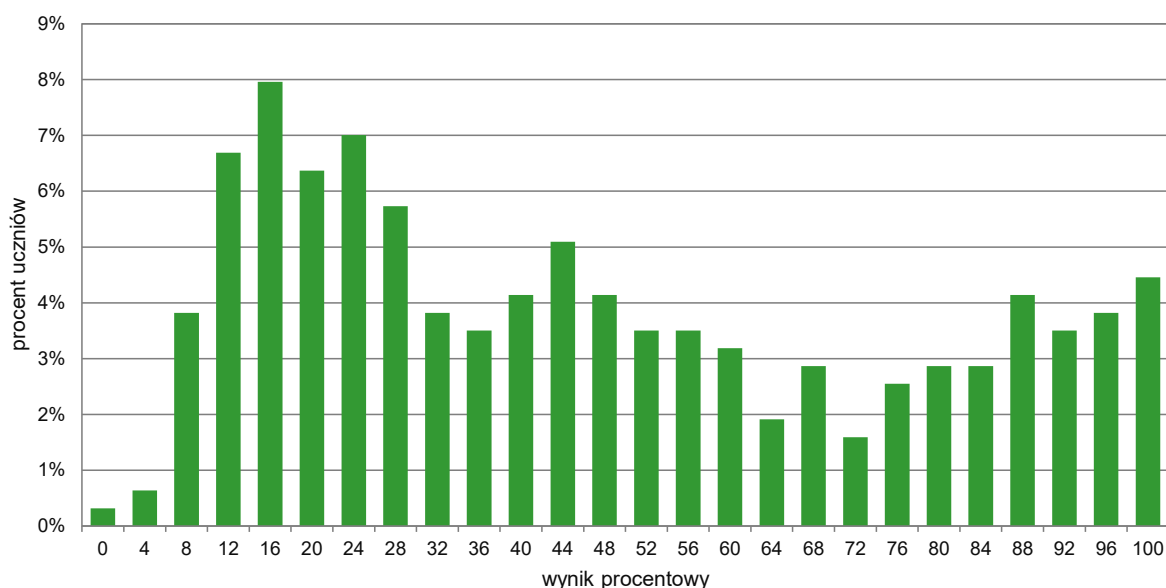


TABELA 12. WYNIKI UCZNIÓW Z AUTYZMEM, W TYM Z ZESPOŁEM ASPERGERA – PARAMETRY STATYSTYCZNE

Liczba uczniów	Minimum (%)	Maksimum (%)	Mediana (%)	Modalna (%)	Średnia (%)	Odchylenie standardowe (%)
314	0	100	42	16	47	29

Opis arkusza dla uczniów słabowidzących i uczniów niewidomych

Arkusze dla uczniów słabowidzących i uczniów niewidomych z zakresu matematyki (OMAP-400-2205, OMAP-500-2205, OMAP-600-2205) zostały przygotowane na podstawie arkusza OMAP-100-2205, zgodnie z zaleceniami specjalistów pracujących z uczniami z dysfunkcją wzroku. Uczniowie słabowidzący otrzymali arkusze, w których dostosowano wielkość czcionki (odpowiednio Arial 16 pkt i Arial 24 pkt), odstępy między wierszami, zmodyfikowano słownictwo i polecenia w zadaniach, uproszczono i powiększono formy graficzne, zastosowano – jednolity w całym arkuszu – pionowy układ odpowiedzi. Dla uczniów niewidomych przygotowano arkusz w brajlu.

Wyniki uczniów słabowidzących i uczniów niewidomych

WYKRES 6. ROZKŁAD WYNIKÓW UCZNIÓW

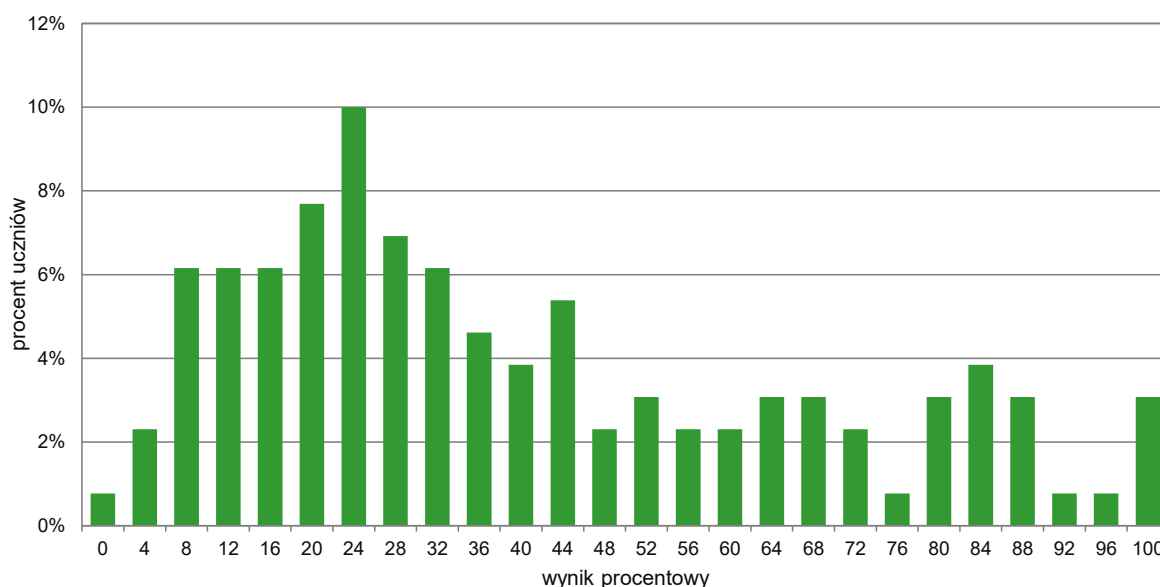


TABELA 13. WYNIKI UCZNIÓW SŁABOWIDZĄCYCH I UCZNIÓW NIEWIDOMYCH – PARAMETRY STATYSTYCZNE

Liczba uczniów	Minimum (%)	Maksimum (%)	Mediana (%)	Modalna (%)	Średnia (%)	Odchylenie standardowe (%)
130	0	100	32	24	40	27

Opis arkusza dla uczniów słabosłyszących i uczniów niesłyszących

Uczniowie słabosłyszący i uczniowie niesłyszący rozwiązywali zadania zawarte w arkuszu OMAP-700-2205, który został przygotowany na podstawie arkusza OMAP-100-2205 i dostosowany do ich dysfunkcji przez specjalistów. Trzono zadań i polecenia uproszczono, ograniczając je do niezbędnych informacji oraz dostosowano słownictwo. Wyróżniono podkreśleniem istotne do rozwiązania zadań informacje, uszczegółowiono opis rysunków.

Wyniki uczniów słabosłyszących i uczniów niesłyszących

WYKRES 7. ROZKŁAD WYNIKÓW UCZNIÓW

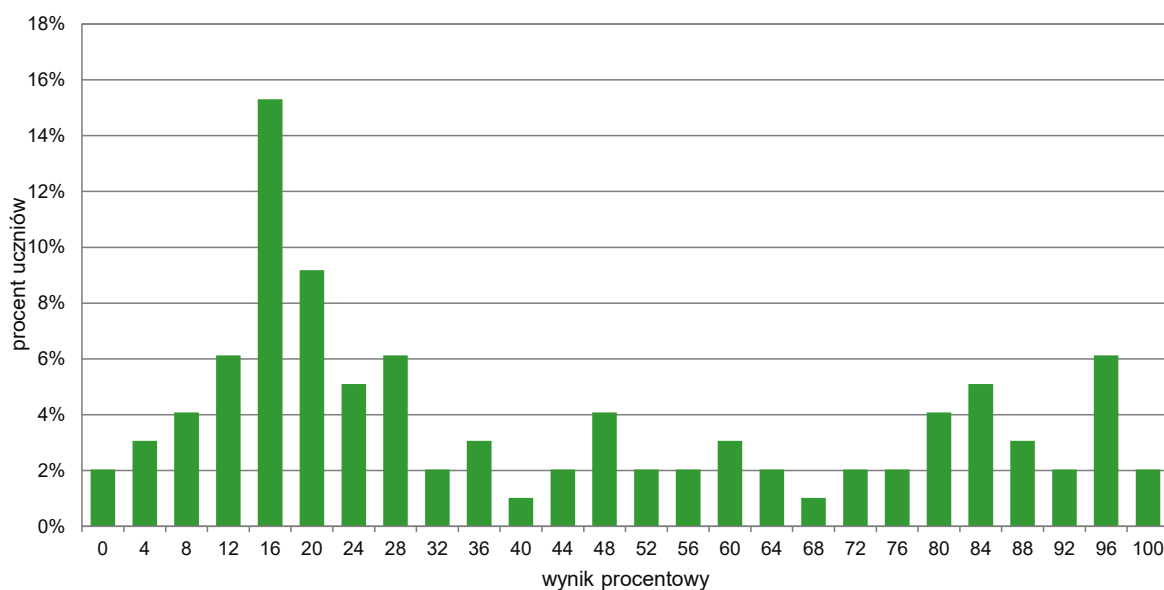


TABELA 14. WYNIKI UCZNIÓW SŁABOSŁYSZĄCYCH I UCZNIÓW NIESŁYSZĄCYCH – PARAMETRY STATYSTYCZNE

Liczba uczniów	Minimum (%)	Maksimum (%)	Mediana (%)	Modalna (%)	Średnia (%)	Odchylenie standardowe (%)
98	0	100	28	16	43	31

Opis arkusza dla uczniów z niepełnosprawnością intelektualną w stopniu lekkim

Uczniowie z niepełnosprawnością intelektualną w stopniu lekkim rozwiązywali zadania zawarte w arkuszu OMAP-800-2205. Arkusz egzaminacyjny zawierał 15 zadań: 10 zamkniętych i 5 otwartych. Wśród zadań zamkniętych były zadania wyboru wielokrotnego i zadania typu prawda-falsz. Zadania otwarte wymagały od uczniów samodzielnego sformułowania rozwiązania i zapisania odpowiedzi. Za poprawne rozwiązanie wszystkich zadań uczeń mógł otrzymać maksymalnie 25 punktów (15 punktów za zadania zamknięte i 10 punktów za zadania otwarte). Treści zadań przedstawiono lub dodatkowo zilustrowano za pomocą różnych form graficznych – wykres, rysunki – które ułatwiały udzielenie poprawnych odpowiedzi. Wiele z nich nawiązywało do sytuacji życiowych bliskich uczniowi.

Wyniki uczniów z niepełnosprawnością intelektualną w stopniu lekkim

WYKRES 8. ROZKŁAD WYNIKÓW UCZNIÓW

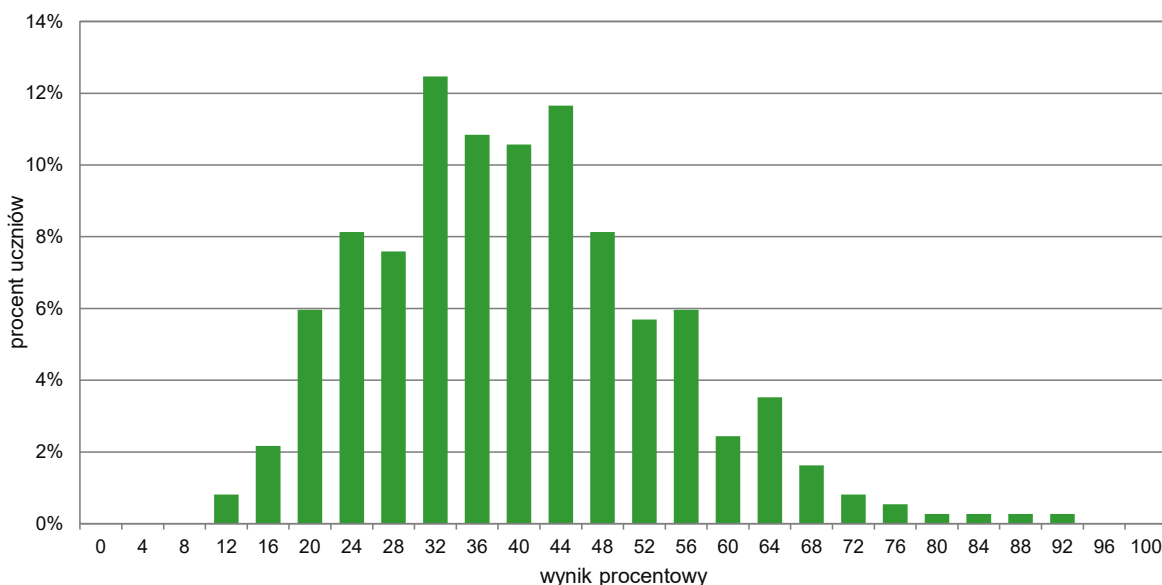


TABELA 15. WYNIKI UCZNIÓW Z NIEPEŁNOSPRAWNOŚCIĄ INTELEKTUALNĄ W STOPNIU LEKKIM – PARAMETRY STATYSTYCZNE

Liczba uczniów	Minimum (%)	Maksimum (%)	Mediana (%)	Modalna (%)	Średnia (%)	Odchylenie standardowe (%)
369	12	92	40	32	40	14

Opis arkusza dla uczniów z afazją

Uczniowie z afazją rozwiązywali zadania zawarte w arkuszu OMAP-900-2205. Arkusz egzaminacyjny zawierał 18 zadań: 13 zamkniętych i 5 otwartych. Wśród zadań zamkniętych było 11 zadań wyboru wielokrotnego i 2 zadania typu prawda-fałsz. Zadania otwarte wymagały od uczniów samodzielnego sformułowania rozwiązania oraz zapisania odpowiedzi. Za poprawne rozwiązanie wszystkich zadań uczeń mógł otrzymać maksymalnie 25 punktów (15 punktów za zadania zamknięte i 10 punktów za zadania otwarte). Arkusz został dostosowany zgodnie z zaleceniami specjalistów. Uczniowie otrzymali arkusze dostosowane pod względem graficznym: zastosowano czcionkę Arial 14 pkt, każde zadanie umieszczono na osobnej stronie, wyróżniono informację o numerze zadania i liczbie punktów możliwych do uzyskania za jego rozwiązanie, zwiększono odstępy między wierszami w tekstach i powiększono rysunki, zastosowano – jednolity w całym arkuszu – pionowy układ odpowiedzi. Przy każdym zadaniu zamkniętym umieszczono informację o sposobie zaznaczenia właściwej odpowiedzi. Polecenia w zadaniach były jasne, proste i zrozumiałe. W zadaniach wykorzystano wykres i rysunki, które ułatwiały udzielenie poprawnych odpowiedzi.

Wyniki uczniów z afazją

WYKRES 9. ROZKŁAD WYNIKÓW UCZNIÓW

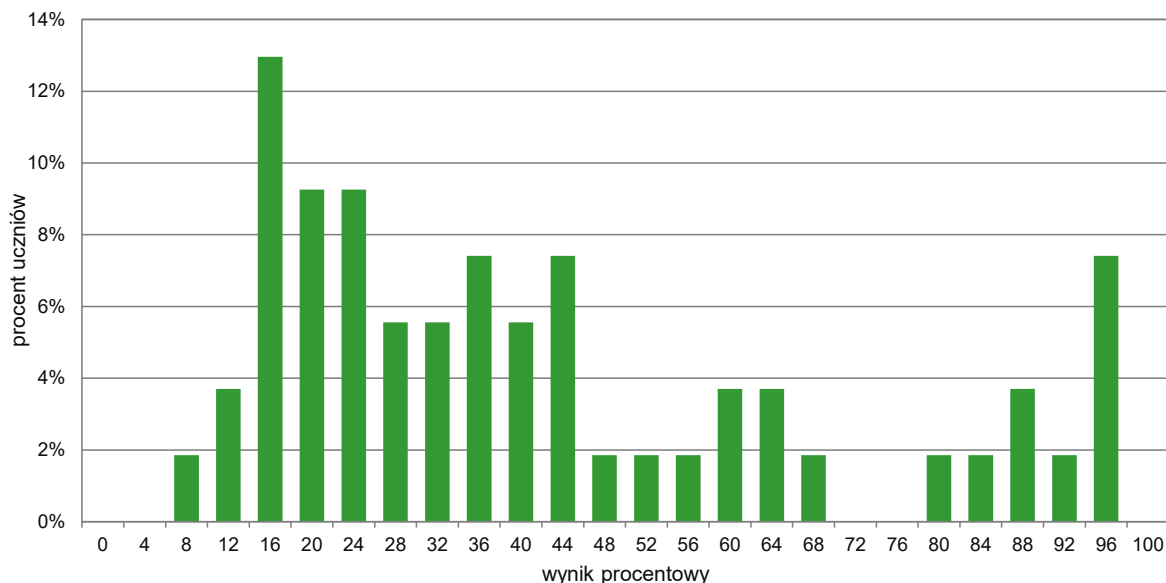


TABELA 16. WYNIKI UCZNIÓW Z AFAZJĄ – PARAMETRY STATYSTYCZNE

Liczba uczniów	Minimum (%)	Maksimum (%)	Mediana (%)	Modalna (%)	Średnia (%)	Odchylenie standardowe (%)
54	8	96	36	16	42	26

Opis arkusza dla uczniów z niepełnosprawnością ruchową spowodowaną mózgowym porażeniem dziecięcym

Uczniowie z niepełnosprawnością ruchową spowodowaną mózgowym porażeniem dziecięcym rozwiązywali zadania zawarte w arkuszu OMAP-Q00-2205. Arkusz egzaminacyjny zawierał 18 zadań: 13 zamkniętych i 5 otwartych. Wśród zadań zamkniętych było 11 zadań wyboru wielokrotnego i 2 typu prawda-falsz. Zadania otwarte wymagały od uczniów samodzielnego sformułowania rozwiązania oraz zapisania odpowiedzi.

Za poprawne rozwiązanie wszystkich zadań uczeń mógł otrzymać maksymalnie 25 punktów (15 punktów za zadania zamknięte i 10 punktów za zadania otwarte). Arkusz został dostosowany zgodnie z zaleceniami specjalistów. Uczniowie otrzymali arkusze dostosowane pod względem graficznym: zastosowano czcionkę Arial 14 pkt, każde zadanie umieszczono na osobnej stronie, wyróżniono informację o numerze zadania i liczbie punktów możliwych do uzyskania za jego rozwiązanie, zwiększono odstępy między wierszami w tekstach i powiększono rysunki, zastosowano – jednolity w całym arkuszu – pionowy układ odpowiedzi. Przy każdym zadaniu zamkniętym umieszczono informację o sposobie zaznaczenia właściwej odpowiedzi. Polecenia w zadaniach były jasne, proste i zrozumiałe. Treści wielu zadań odnosiły się do sytuacji życiowych bliskich uczniowi. W zadaniach wykorzystano wykres i rysunki, które ułatwiały udzielenie poprawnych odpowiedzi.

Wyniki uczniów z niepełnosprawnością ruchową spowodowaną mózgowym porażeniem dziecięcym

TABELA 17. WYNIKI UCZNIÓW Z NIEPEŁNOSPRAWNOŚCIĄ RUCHOWĄ SPOWODOWANĄ MÓZGOWYM PORAZENIEM DZIECIĘCYM – PARAMETRY STATYSTYCZNE

Liczba uczniów	Minimum (%)	Maksimum (%)	Mediana (%)	Modalna (%)	Średnia (%)	Odchylenie standardowe (%)
8	–	–	–	–	–	–

Opis arkusza dla uczniów, o których mowa w art. 94a ust. 1 ustawy (cudzoziemcy)

Uczniowie, o których mowa w art. 94a ust. 1 ustawy (cudzoziemcy), rozwiązywali zadania zawarte w arkuszu OMAP-C00-2205. Arkusz ten składał się z 19 zadań: 15 zamkniętych oraz 4 otwartych. Za poprawne rozwiązanie wszystkich zadań uczeń mógł otrzymać maksymalnie 25 punktów (15 punktów za zadania zamknięte i 10 punktów za zadania otwarte). Arkusz był dostosowany do potrzeb zdających, którym ograniczona znajomość języka polskiego utrudnia zrozumienie czytanego tekstu. Trzono zadań i polecenia zapisano prostym językiem, ograniczając je do niezbędnych informacji. Treści zadań nawiązywały do sytuacji praktycznych.

Wyniki uczniów, o których mowa w art. 94a ust. 1 ustawy (cudzoziemcy)

WYKRES 11. ROZKŁAD WYNIKÓW UCZNIÓW

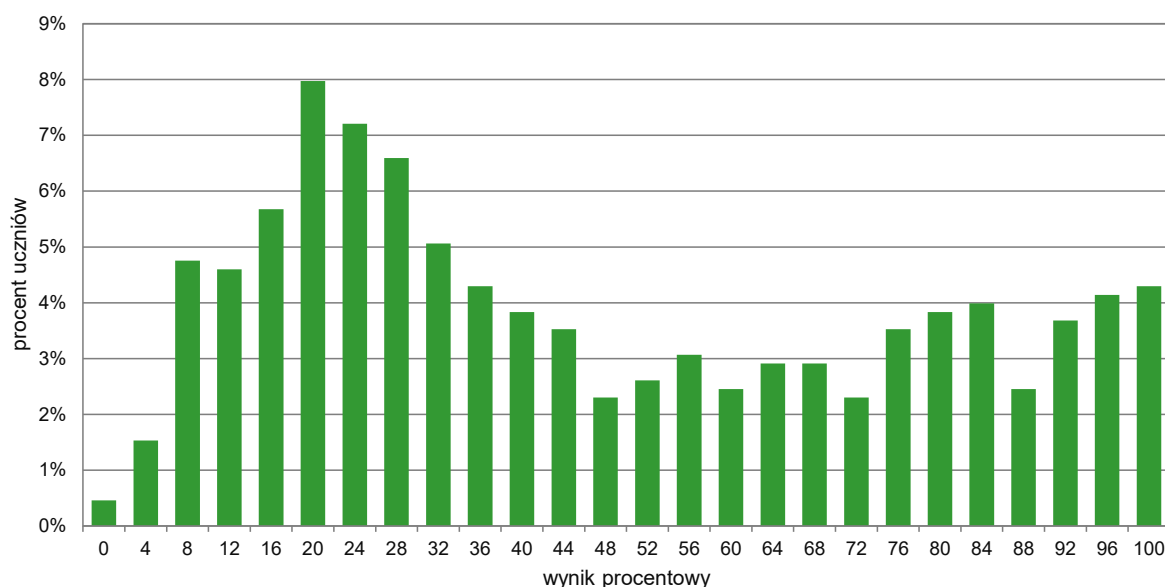


TABELA 18. WYNIKI UCZNIÓW, O KTÓRYCH MOWA W ART.94A UST.1 USTAWY (CUDZOZIEMCY) – PARAMETRY STATYSTYCZNE

Liczba uczniów	Minimum (%)	Maksimum (%)	Mediana (%)	Modalna (%)	Średnia (%)	Odchylenie standardowe (%)
652	0	100	40	20	47	29

Opis arkusza dla uczniów, o których mowa w art. 2 ust. 1 ustawy (obywatele Ukrainy)

Uczniowie, o których mowa w art. 2 ust. 1 ustawy o pomocy obywatelom Ukrainy w związku z konfliktem zbrojnym na terytorium tego państwa, rozwiązywali zadania zawarte w arkuszu OMAU-C00-2205., przetłumaczone z arkusza standardowego na język ukraiński.

Wyniki uczniów, o których mowa w art. 2 ust. 1 ustawy (obywatele Ukrainy)

WYKRES 12. ROZKŁAD WYNIKÓW UCZNIÓW

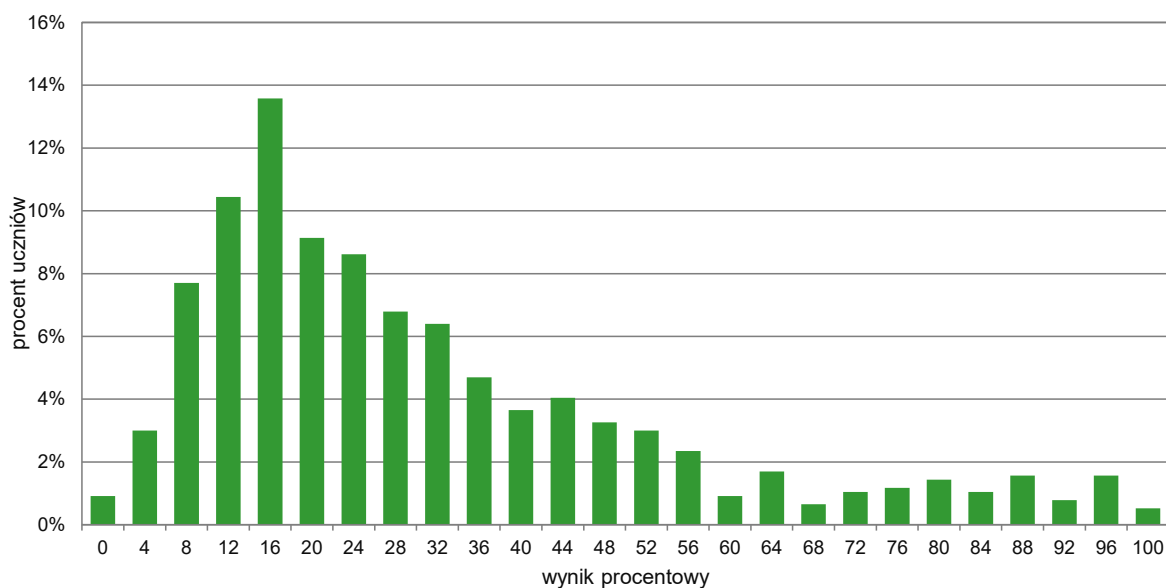
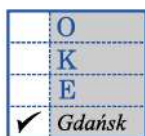


TABELA 19. WYNIKI UCZNIÓW, O KTÓRYCH MOWA W ART. 2 UST.1 USTAWY (OBYWATELE UKRAINY) – PARAMETRY STATYSTYCZNE

Liczba uczniów	Minimum (%)	Maksimum (%)	Mediana (%)	Modalna (%)	Średnia (%)	Odchylenie standardowe (%)
766	0	100	24	16	31	23



**CENTRALNA
KOMISJA
EGZAMINACYJNA**



Centralna Komisja Egzaminacyjna

ul. Józefa Lewartowskiego 6, 00-190 Warszawa
tel. 22 536-65-00, fax 22 536-65-04
www.cke.gov.pl sekretariat@cke.gov.pl

Okręgowa Komisja Egzaminacyjna w Gdańsku

ul. Na Stoku 49, 80-874 Gdańsk
tel. 58 320-55-90, fax 58 320-55-91
www.oke.gda.pl komisja@oke.gda.pl

Okręgowa Komisja Egzaminacyjna w Jaworznie

ul. Adama Mickiewicza 4, 43-600 Jaworzno
tel. 32 616-33-99, fax 32 784-16-08
www.oke.jaworzno.pl oke@oke.jaworzno.pl

Okręgowa Komisja Egzaminacyjna w Krakowie

os. Szkolne 37, 31-978 Kraków
tel. 12 683-21-99, fax 12 683-21-00
www.oke.krakow.pl oke@oke.krakow.pl

Okręgowa Komisja Egzaminacyjna w Łomży

Al. Legionów 9, 18-400 Łomża
tel. 86 473-71-20, fax 86 473-68-17
www.oke.lomza.pl sekretariat@oke.lomza.pl

Okręgowa Komisja Egzaminacyjna w Łodzi

ul. Ksawerego Praussa 4, 94-203 Łódź
tel. 42 634-91-33, fax 42 634-91-54
www.oke.lodz.pl sekretariat@lodz.oke.gov.pl

Okręgowa Komisja Egzaminacyjna w Poznaniu

ul. Gronowa 22, 61-655 Poznań
tel. 61 854-01-60, fax 61 852-14-41
www.oke.poznan.pl sekretariat@oke.poznan.pl

Okręgowa Komisja Egzaminacyjna w Warszawie

Plac Europejski 3, 00-844 Warszawa
tel. 22 457-03-35, fax 22 457-03-45
www.oke.waw.pl info@oke.waw.pl

Okręgowa Komisja Egzaminacyjna we Wrocławiu

ul. Tadeusza Zielińskiego 57, 53-533 Wrocław
tel. 71 785-18-94, fax 71 785-18-66
www.oke.wroc.pl sekretariat@oke.wroc.pl